



MİSİ KÖYÜ'NÜN (BURSA) TURİZM POTANSİYELİNİN İRDELENMESİ

Nurhan KOÇAN * Buse BİLGİÇ**

Öz

Doğal alanların mevcut durumlarının kayıt altına alınması, yapılan çalışmalarla tanınırlıklarının artırılması, bu alanların korunması ve sürdürülebilir turizm için önem taşımaktadır. Bu çalışma Misi Köyü'nün doğal ve kültürel turizm potansiyellerinin belirlenmesi ve korunarak geliştirilmesi için hazırlanmıştır. Misi Köyü kırsal peyzaj alanları içerisinde önemli bir yere sahiptir. Çalışma alanının ender özelliklerinin korunup geliştirilerek planlı kullanımla daha fazla kitleye hitap edebilir duruma getirilmesi düşüncesiyle alan çalışma alanı olarak seçilmiştir. Araştırma kapsamında yerel halk ile ziyaretçilerin görüşleri alınmış ve yerel halktan 92, ziyaretçilerden 100 kişiyle anket yapılmıştır. Anket sonuçları ile yerinde yapılan gözlem ve değerlendirmeler sonucunda alan için öneriler geliştirilmiştir. Çalışma, Misi Köyü'nün kullanılan doğal ve kültürel peyzaj alanlarının koruma kullanma olgusuna uygunluğu, kırsal turizm potansiyellerinin belirlenip değerlendirilmesi ve turizm açısından öneriler geliştirilerek bölge potansiyelinin artırılması açısından literatüre katkı sağlayacak ve benzer çalışmalara temel kaynak oluşturacaktır. Çalışma sonucunda sorunlu noktaların belirlenip çözüm üretilmesi bölge halkı ve yerel yöneticilere fikir verecektir.

Anahtar Kelimeler: Kırsal peyzaj, turizm planlaması, Misi Köyü, Bursa.

* Doç. Dr., Bartın Üniversitesi Mühendislik Mimarlık ve Tasarım Fakültesi, Peyzaj Mimarlığı Bölümü, nkocan@bartin.edu.tr

** Bartın Üniversitesi Mühendislik Mimarlık ve Tasarım Fakültesi, Peyzaj Mimarlığı Bölümü, busebilgic93@gmail.com

EVALUATION OF TOURISM POTENTIAL OF MİSİ VILLAGE (BURSA)

Abstract

It is important to record the current status of natural areas, to increase their recognition, to control the use of the areas for sustainable tourism. The study has been prepared to protect and to develop the natural and cultural tourism potentials of Misi Village. Misi Village is an important place in rural landscape areas. Within the scope of the research, the opinions of the local people and visitors were taken and a survey was conducted with 92 people from the local people and 100 people from the visitors. As a result of the study, suggestions have been developed for the area. The study will contribute to the literature in terms of the suitability. The determination and evaluation of rural tourism potentials, and the development of these will be an example for similar studies. As a result of the study, identifying the problematic points and producing solutions will give ideas to the people of the region and local administrators.

Keywords: Rural landscape, tourism planning, Misi Village, Bursa.

1. GİRİŞ

Doğal peyzaj, başta insan olmak üzere, tüm canlıların varlığını korumada, yaşantısını sürdürmede çok önemli rolü olan bir materyal kaynağı ve estetik örneklerini bünyesinde toplayan güzel manzaralar dokusudur. İnsan etkisinin görülmediği peyzajda, arazi, toprak, hava, su, bitki örtüsü ve hayvanlar bir arada ekolojik bir denge oluşturmaktadır (Gül, 2000).

İnsanların doğal peyzaj alanlarını, kendi faaliyetleri için şekillendirmesi, onu değişikliğe uğratması ve kendi karakterini yansıtacak şekilde işlemesi ile kültürel peyzaj ortaya çıkmıştır. Kültürel peyzajlar doğal ve insan etkisinin de dahil olduğu tüm öğeleri içermektedir (Uslu vd., 2013).

Son yıllarda değişik yerleri ve kültürleri tanımak, doğal güzellikleri görmek, dinlenmek, eğlenmek insanların yaşam şekli haline gelmiştir. Bu nedenle turizm

sektörü ciddi anlamda gelişmiştir. İnsanlar ellerinde bulundurdıkları internet ve teknoloji aletleri vasıtasıyla farklı yerleri görmüşler ve bu durum insanlarda o yerleri tanıyıp görme hevesi yaratmıştır.

Turizm kültürel, tarihsel ve doğal potansiyele sahip ülkelerin sermaye oluşturması açısından önemli bir yer tutmaktadır. Turizm ülke ekonomisine ve istihdama katkı sağlarken kişiler arasında da yakınlık ve dostluk duygularının gelişmesine yol açmaktadır. Son yıllarda yoğun şehirleşme ve yaşam streslerinden dolayı insanlar doğayla iç içe olabilecekleri stres atmaya yönelik ve dinlenme imkanları sağlayan turizm faaliyetlerini tercih etmektedirler. Bu nedenle kırsal turizm ve doğa turizmi son yıllarda yaygınlık kazanmıştır (Morgül, 2006; Aydın, 2012).

Kırsal yörelerin sosyo-ekonomik ilerlemesi içerisinde kilit bir birleşen olarak görülen kırsal turizm, “kırsal alanda sürdürülebilir işletmelerde gerçekleştirilen turistik aktiviteler” olarak tanımlanmaktadır (Ayaz vd., 2012). Kırsal turizm; genellikle serbest zaman geçirme, rekreasyon ve çok az iş amaçlı, aynı ülke ya da farklı ülkelerin şehirli insanların kırsal mekanları kullanımını içermektedir (Memlük ve Mikaeili, 2013). Genelde şehir merkezlerinin dışında küçük köy ve kasabalar kırsal turizm alanı olarak değerlendirilmektedir. Planlı doğa yaklaşımları ve koruma kullanma dengesiyle oluşturulan bu kırsal turizm alanları doğaya zarar vermeden ve taşıma kapasitesini aşmadan insanların hizmetine sunulmaktadır (Aydın, 2012).

Çalışma, Misi Köyü'nün mevcut durumda kullanılan doğal ve kültürel peyzaj alanlarının korunması, kırsal turizm potansiyellerinin belirlenip değerlendirilmesi ve turizm açısından öneriler geliştirilerek bölgenin ekonomik kalkınmasına katkı sağlanması amacıyla yapılmıştır.

2. YÖNTEM

Çalışma alanı olarak seçilen Misi köyü Bursa ili Nilüfer ilçesine bağlıdır. Alan günümüzde Gümüštepe Mahallesi sınırları içindedir ve Bursa ili merkezine 12 km uzaklıktadır. Çalışmada Misi Köyü'nün doğal peyzaj özellikleri ve kültürel peyzaj özellikleri incelenmiştir. GZTF (Güçlü yönler, Zayıf yönler, Tehditler ve Fırsatlar) analizi yapılarak alan hakkında bilgiler toplanmıştır. Alanda yerel halka ve ziyaretçilere anketler yapılmış bu anket bulguları değerlendirilmiştir. Hafta sonlarında turizm faaliyetleri yoğun olduğu için anketler hafta sonunda uygulanmış, sonuçların gerçekliğinin vurgulanması ve çeşitlilik arz etmesi için farklı yaş gruplarından insanlarla yapılmıştır. Ayrıca yüz yüze görüşmeler yapılmıştır.

Anketlerin uygulanması sırasında örneklem büyüklüğü, “Sınırlı Toplumlarda Örneklem Büyüklüğü”nü veren formül (Tablo 1) kullanılarak belirlenmiştir (Orhunbilge, 2000). TÜİK Adrese Dayalı Nüfus Kayıt Sistemi (ADNKS) Veri Tabanı'ndan alınan, 2019 yılına ait, illere göre mahalle nüfusları verilerine göre % 95 güven aralığında ve %10 hata payı göz önüne alınarak anket sayıları çıkarılmıştır.

Tablo 1. Örneklem Büyüklüğünü Hesaplama Kullanan Formül

$$n \geq \frac{Z^2 \times N \times p \times q}{N \times D^2 + Z^2 \times p \times q}$$

n: Örnek büyüklüğünü,

Z: Güven katsayısını (%95'lik güven düzeyi için Z= 1,96),

N: Ana kütle büyüklüğünü (Çalışma alanı toplam nüfusu 205 kişi),

p: İstenen özelliğin ana kütlede bulunma oranı (Ölçülmek istenen örnek büyüklüğünün başlangıçta ana kütlede bulunma oranı bilinmediğinden ve bu konuda ön bir araştırma

yapılmadığından p ve q değerleri birbirine eşit (0,5) yani %50 alınarak en yüksek tahmini değere ulaşılmaktadır),
 q: Ölçülmek istenen büyüklüğün ana kütlede bulunmama oranı ($1-p=0,5$),
 D: Kabul edilen örnek hatasını göstermektedir (%10).

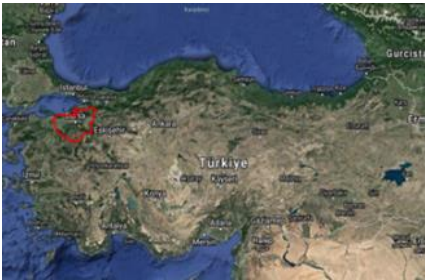
Anketin grafik gösterimi ve değerlendirme kısmında SPSS programı kullanılmıştır.

Yerel halk ve ziyaretçi anket verileri SPSS programına girilmiş ve grafikler oluşturulmuştur. Son olarak elde edilen bilgiler ve yapılan anketler sonucunda koruma kullanma ilkeleri doğrultusunda alanı geliştirmek için öneriler geliştirilmiştir.

3. BULGULAR VE TARTIŞMA

3.1. Çalışma Alanı Doğal Peyzaj Özellikleri

Türkiye’de Marmara bölgesinde yer alan (Şekil 1) Bursa ili Nilüfer ilçesi; doğuda Osmangazi, batıda Karacabey, kısmen Mustafakemalpaşa, kuzeyde Mudanya ve güneyde Orhaneli ilçesi ile çevrilidir (Şekil 2). Misi köyü kuzeyinde İhsaniye, Beşevler ve Odunluk mahalleleri, güneyinde Gökçeler ve Doğancı köyleri, batısında Demirci mahallesi, doğusunda Çekirge ve Dobruca mahalleleri bulunmaktadır (Şekil 3).



Şekil 1. Nilüfer ilçesinin Türkiye içindeki konumu (URL-4, 2020)



Şekil 2. Nilüfer ilçesinin il içindeki konumu (URL-4, 2020)



Şekil 3. Nilüfer'de Gümüştepe Mahallesi (Misi Köyü) (URL-4, 2022)

Eski idari formuyla Misi köyü, yeni formuyla Gümüştepe mahallesi, eğimli arazi üzerine kurulmuş dört tepe ile çevrili ormanlık bir mahalledir. Arazi eğimi alanın merkezinden çevreye doğru artmaktadır (URL-2, 2020). Misi Köyü'nün, yüzölçümü Tapu ve Kadastro Genel Müdürlüğü'nün internet üzerindeki uygulamasından 938.28 ha olarak hesaplanmıştır. Yerleşmeye Orhaneli İlçesine ulaşımı sağlayan Devlet Karayolu'ndan ulaşılmaktadır. Alan içinde dokunun özgün karakterini yansıtan sokak dokusu ve ulaşım sistemi ile karşılaşmaktadır. Organik bir ulaşım sisteminin hâkim olduğu bölgede yol genişlikleri 3-7 m. arasında değişiklik göstermekte yer yer çıkmaz sokaklar bulunmaktadır.

Genel olarak alanda ılıman ve sıcak bir iklim hâkimdir. Nilüfer ilçesi, kışın yaz aylarına göre daha fazla yağış alır. Nilüfer ilçesinin yıllık ortalama sıcaklığı 14.2°C'dir ve yıllık ortalama yağışı 655 mm'dir. Yılın en kurak ayı 22 mm yağışla Temmuz ayıdır. En yüksek yağış miktarı ise (ortalama 93 mm yağış) Aralık ayında düşmektedir (URL-4, 2020).

Nilüfer ilçesinde maki ve psödomaki bitki toplulukları gelişim göstermektedir. Psödomaki dağlık arazilerin kuzey kısımlarında ve deniz etkisinin az hissedildiği vadilerin iç kesimlerinde görülmektedir. Psödomaki araştırma alanında saçlı meşe orman alanlarının tahrip edildiği Gümüştepe Mahallesi ve Nilüfer Vadisi boyunca 500-800 metrelere kadar çıkabilmektedir. Bu alanda hüküm süren psödomakinin bitkileri; akçakesme, erguvan, katran ardıcı, koca yemiş, zeytin, delice, melengiç, katırtırnağı, funda, laden, fındık, kızılıçık, sumak, sivri meyveli dişbudak, karaçalı, muşmula, geyik diken, akçaağaçtır (Güngördü, 1982).

Gümüştepe yerleşmesi de kentin batısında yer almakta ve mahallenin güneyi sık ve geniş orman alanlarıyla sınırlanmıştır. Yerleşme ve çevresi güney ve güneydoğuda Karaardıç-Aydoğdu devlet ormanı, batıda Akçaalan devlet ormanlarıyla sınırlıdır. Vadi içinde orman niteliğinde alanlar bulunmaktadır. Köyün doğu bitişiğinden geçen Nilüfer çayı aynı zamanda tarım alanlarının sulanmasında kullanılmaktadır.

Misi köyünde arazi nadassız kuru tarım yapılabilir niteliktedir. Alanın kuzeyinde kalan yaklaşık 145 hektarlık alanda bağ, zeytin ve meyve yetiştiriciliği bir arada yapılmaktadır. Batıda ormana yakın yaklaşık 15 hektarlık alanda zeytin, güney batıda eğimin artması nedeniyle sulama olanakları azaldığından yaklaşık 55 hektarlık ve kuzeyde 22 hektarlık alanda kuru tarım yapılmaktadır (URL-1, 2020).

Nilüfer Çayı'nın hattı ve Ayvalı Dereyle beraber ona eklenen yan akarsuların bulunduğu alanlar kum, kil, silt gibi materyallerden oluşmuş tarım için verimli alanlardır. Su tutma kapasitesinin fazla olduğu bu toprak grupları, yüksek taban suyu seviyesi sayesinde kurak zamanlarda bile nemli olduğu için her çeşit bitkinin yetişmesine elverişlidir. Ancak sanayi ve konutların atıkları suya ve toprağa karışarak tarım alanlarına olumsuz etkiler yapmaktadır (URL-1, 2020).

Çalışma alanı ve çevresi 1. ve 2. derece deprem bölgesinde yer almaktadır. Araştırma alanı içinde akan belli başlı akarsu, Nilüfer İlçesi'ne ismini veren ve Bursa'nın en önemli akarsuyu olan 103 km. uzunluğundaki Nilüfer Çayıdır. Türkiye'nin 10. büyük gölü olan ve Nilüfer ilçe sınırlarında konumlanan Uluabat Gölü, ilin en dikkat çekici doğal değerlerinden biridir (Açıkgözoğlu, 2008).

3.2. Çalışma Alanı Kültürel Peyzaj Özellikleri

Misi Köyü'nün geçmişi çok eskilere dayanmaktadır. Herodot'a göre MÖ. 1816'da Trakya'dan Anadolu'ya giden altı kavimden biri olan Misililer burada "Misililer" olarak adlandırılan bir grup oluşturmuşlardır. Bu kavim dünya tarihinde ilk defa batıdan doğuya geçen grup olarak bilinmektedir. Misililer bu alanda; "Misipolis", "Misapoli" ve "Eşkel" adlı üç yerleşim alanı kurmuşlardır (URL-5, 2020). MS.183'te Alex adında bir keşiş ve onun seksen beş kişilik grubunun Hıristiyanların öncüleri olarak İnkaya ve Misi köylerine yerleştikleri bilinmektedir. O dönemlerden kalma İncil'in bir nüshasının bugün kalıntıları bulunana manastırın yakınına gömüldüğüne inanılmaktadır. Bu kalıntılar nedeniyle bölge Hristiyanlar için önem arz etmektedir. Bölgenin saklanmaya uygun bir boğaz niteliğinde olması, keşişlerin bu alanda yüzyıllarca kuvvetli bir misyonerlik örgütü inşa etmelerine yol açmıştır. 1316'da Orhan Gazi Misi'yi egemenliği altına almıştır (URL-1, 2020; URL-5, 2020). Bu zengin doğal ve kültürel değerleri bünyesinde barındıran yerleşim 1985 yılında doğal sit, 1989 yılında kentsel sit olarak ilan edilmiştir (URL-3, 2020).

Misi Köyü, yöresel kimliğini kaybetmeden günümüze gelmeyi başarmış bir yerleşim yeridir. Yerleşim alanında günümüzde 27 adet tarihi yapıt 2 adet çeşme, 1 adet camii ve 1 adet anıt ağaç bulunmasının yanı sıra alan içerisinde benzer değerlere sahip çok yapıda yapı keşfedilmiştir (URL-1, 2020). Nüfusun artış hızı ve gelişmenin yavaş olması sebebiyle tarihsel ve geleneksel yapısı bozulmamıştır. Yakın çevresiyle olan ilişkileri ve Nilüfer ilçe merkezine yakınlığı nedeniyle de dikkat çekici bir alan konumundadır.

Köy içinden Misi Deresinin geçmesi, etrafının ormanlarla kaplı tepelerle çevrelemesiyle önemli peyzaj değerlerine sahiptir. Ancak bu potansiyelleri yerli halkı tarafından yeterince kullanılmamaktadır. Sadece derenin sınırlı bir bölümü rekreatif amaçlarla düzenlenmiş, amfi tiyatro, yapay şelale gibi sert peyzaj elemanlarıyla desteklenmiştir. Bu çalışmalar bir başlangıç olması bakımından anlamlı olmakla beraber yeterli değildir.

Misi Köyü'nde dikkat çeken unsurlardan biri de alanda bulunan konutların mimari karakterleridir. Misi'de geleneksel mimari örnekleri genellikle dış sofalı plan tipinde, zemin katları taş, üst katları ise çok pencereci ahşap-karkas sistemlerde inşa edilmiş yapılardır. Bu yapılarda, olanak bulunduğu yapılmak istenen en büyük değişimlerden biri avluya bakan açık hayatların kapatılmasıdır. Gözlenen diğer bir değişim de, aile düzeninin değişmesiyle birden fazla ailenin oturması, fazla ve kullanılmayan çok mekânlı evlerin avludan ikiye bölünerek ayrılmasıdır (TUER Planlama ve Yalkı Danışmanlık, 2006).

Asma yaprağı, misket üzümü, pekmezi ve şarabıyla ünlü olan Misi Köyü'nde şarabın yanı sıra ipekböcekçiliği de gelir kaynağı olmuştur. (URL1, 2020). Ancak günümüzde "Misket Şarabı"na kaynaklık eden ve özel aromasıyla yalnızca bu yörede bulunan misket üzümü tükenme tehlikesiyle karşı karşıyadır. Ayrıca bugün izlenen genel ekonomik politika nedeniyle Misi ipeğini kaybetmiş, köyün arazileri yapılaşmaya açılmıştır. Misi'de yaşayan halkın çoğunluğu tarım ile uğraşırken, günümüzde bu olgu giderek kaybolmaya yüz tutmuştur. Halkın bir kısmı yaşantısını Bursa'da çalışarak sağlamaktadır. Eski adıyla Misi Köyü, yeni adıyla Gümüştepe Mahallesi 2019 yılı TÜİK Adrese Kayıtlı Nüfus Sistemi sonucunda 1215 kişilik nüfusa sahiptir.

3.3. Anket Bulguları

Bu çalışma kapsamında yerel halka ve ziyaretçilere farklı anketler uygulanmıştır. Turizmin daha kontrollü ve aktif olmasını sağlamak konusunda halkın görüşleri önem arz etmektedir. Misi köyünde yapılacak olan anketlerin sayısına "Sınırlı Toplumlarda Örneklem Büyüklüğü" formülü ile karar verilmiştir.

3.3.1. Yerel halk anket bulguları

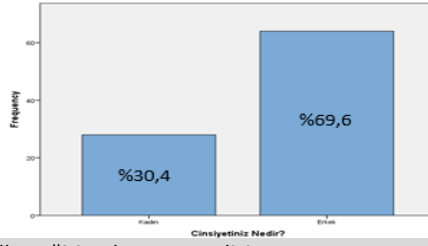
Yerel halk anket uygulaması için örneklem sayısını tespit etmek için TÜİK Adrese Dayalı Nüfus Kayıt Sistemi (ADNKS) 2019 yılına ait Nilüfer İlçesi Nüfus Sayımları esas alınmıştır. Formüle göre 88 adet anket yapılması yeterli görülmüş ancak 92 adet anket uygulaması yapılmıştır. Öncelikli olarak yerel halkın demografik verilerine yönelik sorular sorulmuştur. Ankette sıralı ölçek kullanılmış ve sonuçları Tablo 2'de verilmiştir.

$$n \geq \frac{(1,96)^2 \times 1215 \times 0,5 \times 0,5}{1215 \times (0,1)^2 + (1,96)^2 \times 0,5 \times 0,5} = \frac{1166,4}{13,11} = 88$$

Tablo 2. Yerel Halk Anket Bulguları

Misi Köyü yerel halk yaş durumu analizi																
Seçenekler	Kişi Sayısı	Grafik														
18-25	6	<table border="1"> <caption>Misi Köyü yerel halk yaş durumu analizi</caption> <thead> <tr> <th>Yaş Grubunuz Nedir?</th> <th>Oran (%)</th> </tr> </thead> <tbody> <tr> <td>18-25</td> <td>6,5</td> </tr> <tr> <td>26-35</td> <td>13</td> </tr> <tr> <td>36-45</td> <td>23,9</td> </tr> <tr> <td>46-55</td> <td>2,2</td> </tr> <tr> <td>56-66</td> <td>31,5</td> </tr> <tr> <td>66+</td> <td>22,8</td> </tr> </tbody> </table>	Yaş Grubunuz Nedir?	Oran (%)	18-25	6,5	26-35	13	36-45	23,9	46-55	2,2	56-66	31,5	66+	22,8
Yaş Grubunuz Nedir?	Oran (%)															
18-25	6,5															
26-35	13															
36-45	23,9															
46-55	2,2															
56-66	31,5															
66+	22,8															
26-35	12															
36-45	22															
46-55	2															
56-66	29															
66+	21															

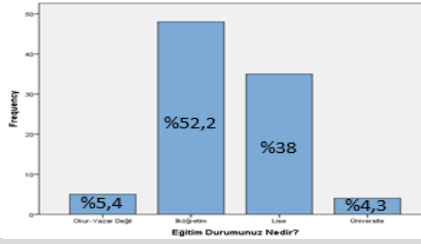
Misi Köyü yerel halk cinsiyet analizi		
Seçenekler	Kişi Sayısı	Grafik
Kadın	28	
Erkek	64	



Misi Köyü yerel halkın eğitim durumu analizi

Seçenekler	Kişi Sayısı
Okur-Yazar Değil	5
İlköğretim	48
Lise	35
Üniversite	4
Lisansüstü	0

Grafik



Misi Köyü yerel halkın Misili olma durumları analizi

Seçenekler	Kişi Sayısı
Evet	71
Hayır	21

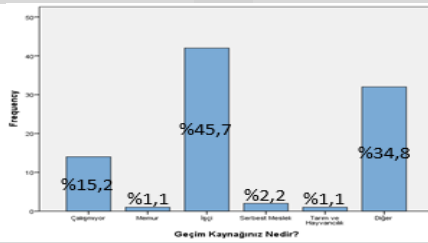
Grafik



Misi Köyü yerel halkın geçim kaynakları analizi

Seçenekler	Kişi Sayısı
Çalışmıyor	14
Memur	1
İşçi	42
Serbest Meslek	2
Tarım ve Hayvancılık	1
Diğer	32

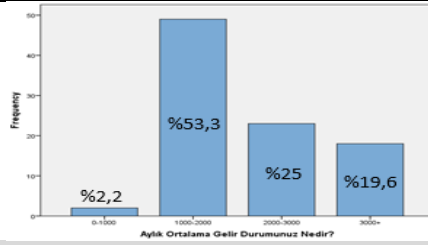
Grafik



Misi Köyü yerel halkın aylık gelir durumları analizi

Seçenekler	Kişi Sayısı
0-1000	2
1000-2000	49
2000-3000	23
3000+	18

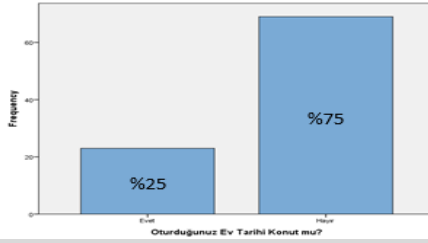
Grafik



Misi Köyü yerel halkının oturdukları evlerinin konut olma durumu analizi

Seçenekler	Kişi Sayısı
Evet	23
Hayır	69

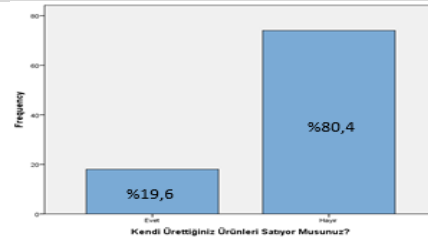
Grafik



Misi Köyü yerel halkının kendi ürettiği ürünleri satma durumu analizi

Seçenekler	Kişi Sayısı
Evet	18
Hayır	74

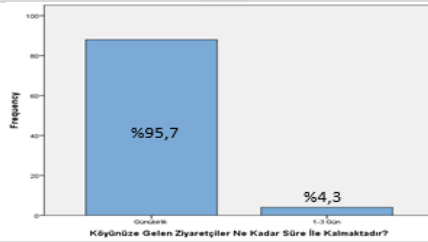
Grafik



Misi Köyü yerel halkına göre köye gelen ziyaretçilerin alanda kalma süreleri analizi

Seçenekler	Kişi Sayısı
Günübirlik	88
1-3 Gün	4
4-7 Gün	0

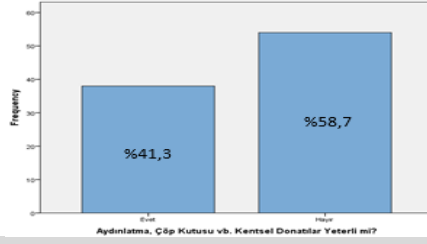
Grafik



Misi Köyü yerel halkına göre köydeki mevcut kentsel donatıların yeterliliği analizi

Seçenekler	Kişi Sayısı
Evet	38
Hayır	54

Grafik

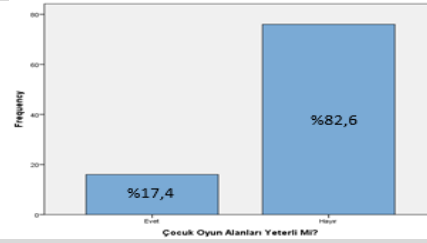


Misi köyü yerel halkına göre köydeki mevcut çocuk oyun alanlarının yeterliliği analizi

Seçenekler Kişi Sayısı

Grafik

Evet 16
Hayır 76

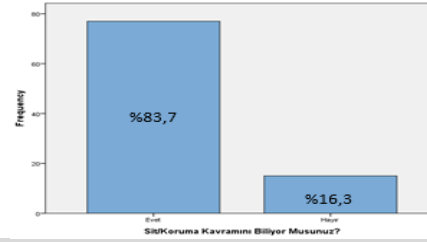


Misi Köyü yerel halkının sit/koruma kavramlarını bilme durumları analizi

Seçenekler Kişi Sayısı

Grafik

Evet 77
Hayır 15

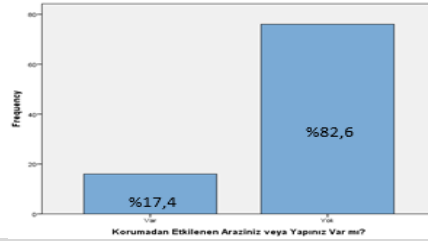


Misi Köyü yerel halkının korumadan etkilenen arazilerinin varlık analizi

Seçenekler Kişi Sayısı

Grafik

Var 16
Yok 76



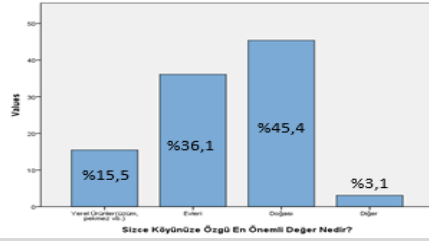
Misi Köyü yerel halkına göre köye özgü en önemli değerini gösteren analiz

Seçenekler Kişi Sayısı

Grafik

Yerel Ürünler
(Üzüm, pekmez
vb.) 30
Evleri 70
Doğası 88

Diğer 6

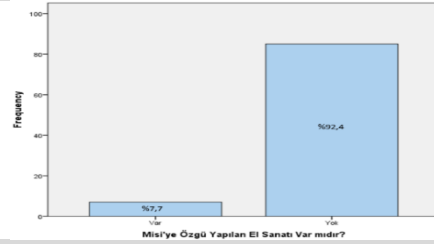


Misi Köyü yerel halkına göre Misi Köyüne özgü yapılan el sanatının varlık analizi

Seçenekler Kişi Sayısı

Grafik

Var 7
Yok 85

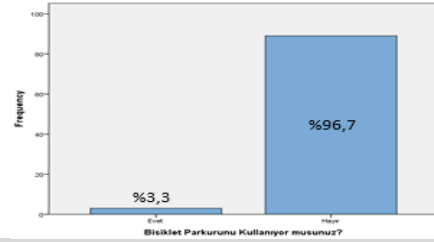


Misi Köyü yerel halkının bisiklet parkuru kullanımının analizi

Parkur Kullanımı Kişi Sayısı

Grafik

Evet 3
Hayır 89

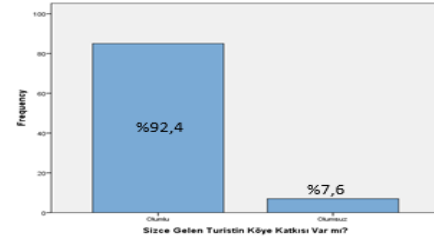


Misi Köyü yerel halkına göre köye gelen turistin köye olan katkısının analizi

Seçenekler Kişi Sayısı

Grafik

Olumlu 85
Olumsuz 7

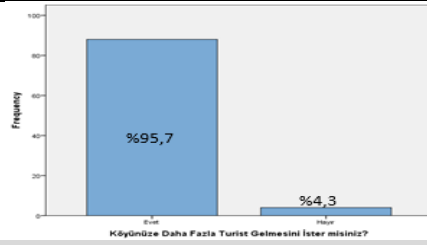


Yerel halkın köye daha fazla turistin gelmesine karşı tutumlarını gösteren analiz

Seçenekler Kişi Sayısı

Grafik

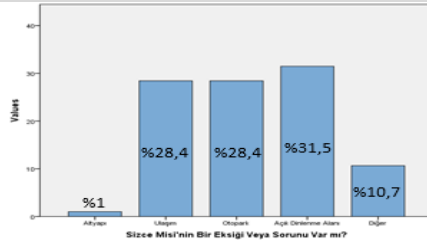
Evet 88
Hayır 4



Misi Köyü yerel halkına göre Misi Köyü'nün eksiklerini gösteren analiz

Seçenekler	Kişi Sayısı
Altyapı	2
Ulaşım	56
Otopark	56
Açık Dinlenme Alanı	62
Diğer	21

Grafik



Yapılan anketlerin %79.5'ini 36 ile 66 yaş üzeri, %19.5'ini 18-35 yaş grubu kişiler oluşturmaktadır. Genç nüfusun yerleşimde tutulmasına yönelik çalışmalara dikkat edilecektir. Ayrıca yaşlı nüfusa yönelik etkinlik alanları da çoğaltılmalıdır. Anketler yapılırken daha çok erkek nüfusuyla karşılaşmıştır. Erkek nüfusu anketlerin %69.6'sını kapsamaktadır. Kadın nüfusu ise %30.4'tür. Bu durum çalışan kadınların daha az olması ve dış mekânlarda aktif olmamalarından kaynaklanmaktadır. Yerel halkın %52.2'si ilköğretim mezunu, %38 ile lise mezunudur. Okur-yazar olmayanların oranı %5.4'tür. Üniversite mezunları ise %4.3 ile en az oranı kapsamaktadır. Eğitimli genç nüfusun alana çekilmesi yerleşimin gelişimi ve kalkınma açısından önemlidir. Halkın %77.2'si Misi'de doğup büyüyen kişilerden oluşurken %22.8'lik bir kısım ise sonradan göç şeklinde alana yerleşmiştir. Göç alma oranı yerleşimin çekiciliğini göstermektedir. Alandaki nüfusun %45.7'si işçi, %34.8'si diğer meslek grubu, %15.2'lik kısmını ise ev hanımları ve öğrenciler oluşturmaktadır. Serbest meslek grupları ise nüfusun %2.2'sini oluşturmaktadır. Memur grubu ile tarım ve hayvancılık ile uğraşanlar

%1.1'lik orana sahiptirler. Aylık ortalama gelir durumu grafiğine göre alanda en çok 1000-2000 TL maaş alan kesim bulunmaktadır. Bu kesim halkın %53.3'ünü oluşturmaktadır. %25'lik kesim ise 2000-3000 TL arası aylık gelire sahiptir. Onun peşinden %19.6 ile 3000 TL üzeri gelmektedir. %2,2'lik kısım ise aylık 1000 TL'den az geliri olduğunu belirtmiştir. Alanda düşük gelir grubu yoğunluktadır. Günümüzde kaliteli ve sağlıklı bir yaşam için gelir düzeyi önemli bir etkidir. Gelir düzeyini artıracak yeni iş alanlarının geliştirilmesi önemlidir. Yapılan anketler kapsamında halkın oturduğu evlerin %75'i tarihi konut değildir. Halkın %25'i ise tarihi konutta oturmaktadır. Tarihi konutta oturan %25'lik kısmın %4.3'ü satın alarak tarihe konuta sahip olmuşlardır. %95.7'lik kısım ise miras yoluyla konuta sahip olmuşlardır. Tarihi konut varlığı alanın çekiciliğini artırmaktadır. Alanda farklı çekici unsurların bulunması, alanın tercih edilme oranını yükseltecektir. Yerel halkın % 80.4'ü herhangi bir üretim veya satış yapmamaktadır. Halkı üretime ve ekonomik girdiye yöneltmek gerekmektedir. Köye gelen turistlerin alanda kalış süreleri yapılacak etkinlikler için önemlidir. Ankete katılanların %95.7'si alana gününbirlik olarak geldiğini belirtmiştir. Misi Köyü'nün Nilüfer merkeze olan yakınlığı bu sonuca etki etmektedir. Bu durumda konaklama yapılacak etkinliklerin artırılması, tarihi konutların bu konuda kullanılması yol gösterici olacaktır. Alanda bulunan kentsel donatıların yeterliliği konusunda halka yöneltilen soru kapsamında yerel halkın %58.7'si hayır diyerek donatıların yetersizliğini dile getirmiştir. Özellikle çöp kutularının yetersizliğini de ayrıca belirtmişlerdir. Kentsel donatıların eksik olduğu alanlar kullanım ve çevre kirliliği açısından sorun oluşturmaktadır. Alan içerisindeki çocuk oyun alanlarının yeterliliği konusunda anket yapılan kişilerin %82'si çocuk oyun alanlarını yetersiz, %17.4'lük kesimi ise yeterli bulmaktadır. Alanı kullanan kişilerin her yaş grubundan olması ve ailece vakit geçirmesi mekânın kalitesini artıracaktır.

Misi Köyü'nde halkın %83.7'lik gibi geniş bir kısmı sit/koruma kavramlarını bildiğini, %16.3'lük kısım ise bu kavramları bilmediğini dile getirmiştir. Köy veya

mahalle statüsündeki bir alanda yaşayan halkın bu kavramları bilmesi bireylerin konu ile ilgili gelişime açık olduklarını göstermektedir. Alan içerisindeki halkın %82.6'sının sitten etkilenen yapısı bulunmamaktadır. %17.4'lük kısım ise korumadan etkilenen arazi veya yapıya sahiptir. Koruma altındaki yapılarda tadilat vb. işlemlerin yapılması fazla prosedür gerektirdiği için insanlar endişelerini sözlü olarak dile getirmişlerdir. Misi Köyüne özgü değerler sorulduğu halkın %45.'ü köyün doğasını, %36.1'i evleri, %15.5'i yerel ürünleri, %3.1'i ise Misi deresinin değerli olduğunu belirtmişlerdir. Literatür araştırmalarına göre doğa güzelliği, kırsal peyzaj için önemli bir potansiyeldir. Kırsal peyzaj alanlarına giden insanlar doğayla iç içe bir zaman geçirmek istemektedirler. Doğal turizm potansiyeline sahip olduğu, anket sonuçlarında da görülen Misi Köyü, kırsal peyzaj alanında önemli bir değer oluşturmaktadır.

Misi'ye özgü yapılan el sanatının varlığı sorulduğunda halkın %92.4 gibi önemli bir kısmı böyle bir sanatın olmadığını söylerken %7.7'lik kısım ise var demiştir. Var olduğunu dile getirenler bu durumun geçmişte kaldığını belirtmişlerdir. Geçmişte ipek böcekçiliğinin yaygın olduğu alanda bu konuda çeşitli değerler üretilmiştir. Üretim konularının geçmişte kalması yerel halk için ne yazık ki olumsuz bir durumdur. Üretimin tekrar teşvik edilmesi ve bu konuda yatırım yapılması gerekmektedir.

Anket yapılan kişilerin sadece %3.3'lük kısmı alandaki bisiklet parkurunu bilip kullandığını belirtmiştir. %96.7'lik kısım ise bu parkuru bilmediğini veya kullanmadığını dile getirmiştir. Parkurun bilinmemesi, alan içerisinde yapılan uygulamaların reklam ve tanıtımının az olduğunu ortaya çıkarmaktadır.

Köye gelen turistlerin katkısının olumlu olduğunu düşünen kişiler halkın %92.4'ünü oluşturmaktadır. %7,6'lık kesim ise turizmin olumsuz olduğunu dile getirmiştir. Olumsuzluğu dile getirenlere bu durumun nedeni sorulduğunda yoğun kullanımın çevre kirliliği oluşturduğunu belirtmişlerdir. Çevre kirliliği doğası

ile ilgi çekici bir alan için istenmeyen bir olgudur. Böyle bir sorun yaşanmadan turizmin geliştirilmesi için öneriler sunulmalıdır. Köyünüze daha fazla turist gelmesini ister misiniz sorusuna halkın %95.7'si evet diyerek taleplerini dile getirmiştir. %4.3'lik kısım ise hayır demiştir. Evet diyenlere nedeni sorulduğunda daha çok ekonomik kalkınma konuları üzerinde durmuşlardır. Hayır diyenler ise kalabalıktan şikâyetçi olan ve köyün kendi içinde korunmasını isteyen kesimdir. Köye gelen turistlerin maddi açıdan olumlu etki yaptığını düşünen halk, kontrollü bir turizm istediklerini de dile getirmişlerdir.

Misi Köyü'nün sorunları veya eksikleri anketin son sorusunu oluşturmaktadır. Halkın %58'i ulaşım ve otopark sorununu dile getirmiştir. Alanın merkezi küçüktür ve yoğun araç trafiğine maruz kalmaktadır. Bu durum çevre kirliliğine de neden olmaktadır. Ardından %14 ile açık dinlenme alanı sorunu gelmektedir. Doğası ve yeşilliği ile önemli olan alanda açık dinlenme alanlarının azlığı önemli bir sorun teşkil etmektedir. Ayrıca insanların çoğu ücretsiz faaliyet yapabilecekleri, ailecek bir arada olabilecekleri ortamların eksikliğini belirtmişlerdir. Yürüyüş yollarının, piknik alanlarının olmadığı üzerinde durmuşlardır. Ayrıca gençlere yönelik herhangi bir kurs veya etkinliklerin olmaması da önemli bir eksiklik olarak görülmektedir.

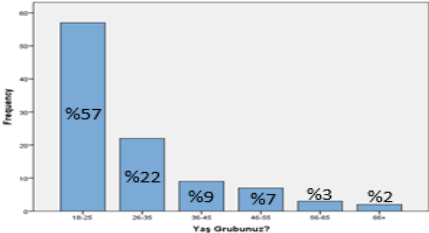
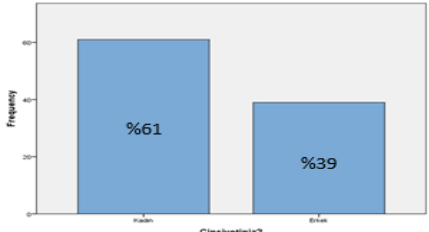
Köyde yapılan herhangi bir festivalin olup olmadığı açık uçlu soru olarak yerel halka yöneltilmiştir. Bu konuda çok farklı zamanlarda farklı festivallerin yapıldığını ancak bunların günümüzde yapılmadığını belirtmişlerdir. Festival ve şenliklerin yörenin tanıtımı konusunda yardımcı olan önemli potansiyeller olduğu bilinmektedir. Bu konuda da çalışmalar yapılması ve festivalin zamanının netleştirilerek tekrar canlandırılması sağlanmalıdır.

3.3.2. Ziyaretçi anket bulguları

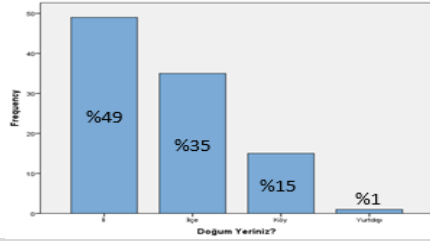
Çalışma kapsamında ziyaretçilere yapılacak anket sayısını belirlemek için “Sınırlı Toplumlarda Örneklem Büyüklüğü” formülü kullanılmıştır. Yıllık ziyaretçi sayısı ise Gümüştepe Mahallesi muhtarından öğrenilmiştir. Yıllık 5000-10000 ziyaretçisi olan Misi Köyü’nü turizm açısından geliştirmek için 20 soruluk ziyaretçi anketi yapılmıştır. Örneklem hesaplaması yapılırken ortalama değer olarak 7500 kişi alınmıştır. Örneklem hesabına göre 96 kişiye anket yapılması uygun çıkmıştır. Ancak alanda 100 kişiye anket yapılmıştır. Anket sonuçları Tablo 3’te verilmiştir.

$$n \geq \frac{(1,96)^2 \times 7500 \times 0,5 \times 0,5}{7500 \times (0,1)^2 + (1,96)^2 \times 0,5 \times 0,5} = \frac{7200}{75,96} = 96$$

Tablo 3. Ziyaretçi Anket Bulguları

Alana gelen ziyaretçilerin yaş gruplarını gösteren analiz		
Seçenekler	Kişi Sayısı	Grafik
18-25	57	
26-35	22	
36-45	9	
46-55	7	
56-65	3	
66+	2	
Alana gelen ziyaretçilerin cinsiyetlerinin analizi		
Seçenekler	Kişi Sayısı	Grafik
Kadın	61	
Erkek	39	
Alana gelen ziyaretçilerin doğum yerleri analizi		
Seçenekler	Kişi Sayısı	Grafik
il	49	

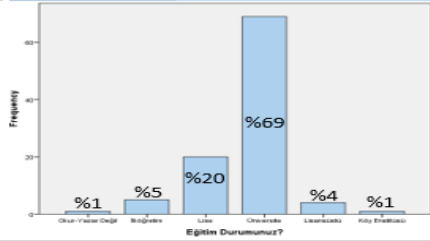
İlçe	35
Köy	15
Yurtdışı	1



Alana gelen ziyaretçilerin eğitim durumları analizi

Seçenekler	Kişi Sayısı
Okur-Yazar Değil	1
İlköğretim	5
Lise	20
Üniversite	69
Lisansüstü	4
Köy Enstitüsü	1

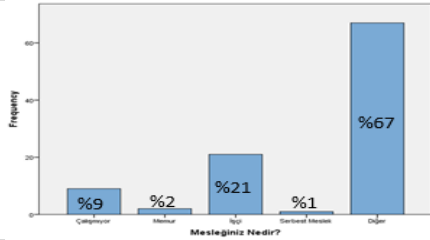
Grafik



Alana gelen ziyaretçilerin meslek analizi

Seçenekler	Kişi Sayısı
Çalışmıyor	9
Memur	2
İşçi	21
Serbest Meslek	1
Diğer	67

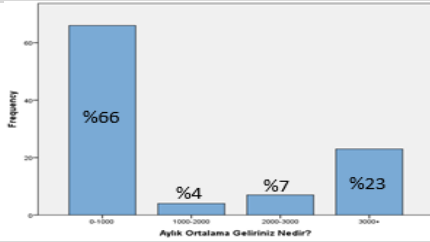
Grafik



Alana gelen ziyaretçilerin aylık ortalama gelir durumlarını gösteren analiz

Seçenekler	Kişi Sayısı
0-1000	66
1000-2000	4
2000-3000	7
3000+	23

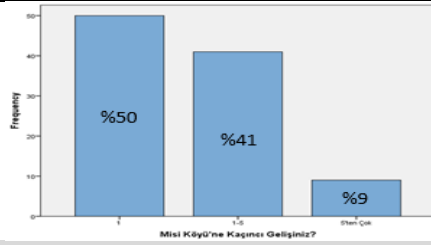
Grafik



Alana gelen ziyaretçilerin kaçınıcı gelişleri olduğunu gösteren analiz

Seçenekler	Kişi Sayısı
1	50
1-5	41
5'ten Çok	9

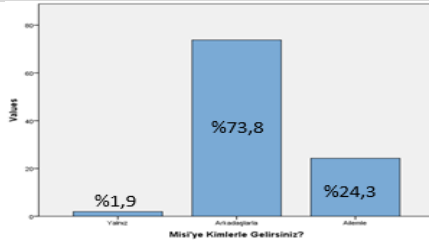
Grafik



Alana gelen ziyaretçilerin kimlerle geldiğini gösteren analiz

Seçenekler	Kişi Sayısı
Yalnız	2
Arkadaşlarla	76
Ailemle	25
Tur	0
Diğer	0

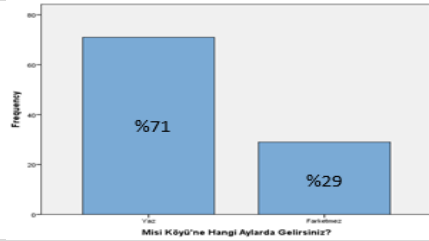
Grafik



Alana gelen ziyaretçiler hangi aylarda köyü tercih ettiklerini gösteren analiz

Seçenekler	Kişi Sayısı
Yaz	71
Kış	0
Farketmez	29

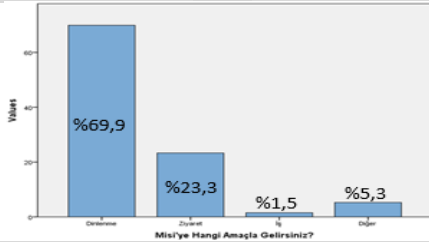
Grafik



Alana gelen ziyaretçilerin alana ne amaçla geldiğini gösteren analiz

Seçenekler	Kişi Sayısı
Dinlenme	93
Ziyaret	31
İş	2
Diğer	7

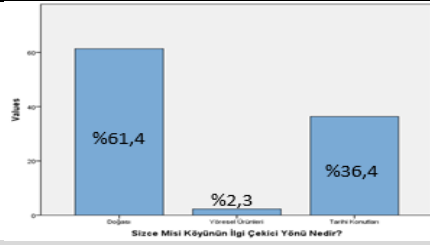
Grafik



Alana gelen ziyaretçilere göre Misi'nin en ilgi çekici yönünü gösteren analiz

Hangi Amaç	Kişi Sayısı
Doğası	81
Yöresel Ürünleri	3
Tarihi Konutları	48

Grafik

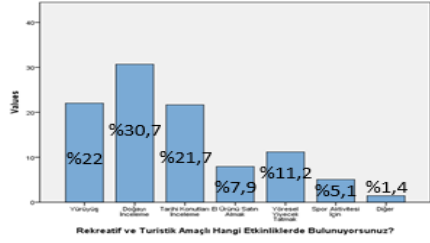


Alana gelen ziyaretçilerin hangi rekreatif aktiviteleri yaptığını gösteren analiz

Seçenekler Kişi Sayısı

Grafik

Yürüyüş	61
Doğayı İnceleme	85
Tarihi Konut İnceleme	60
El Ürünü Satın Almak	22
Yöresel Yiyecek Tatmak	31
Spor Aktivitesi	14
Diğer	4

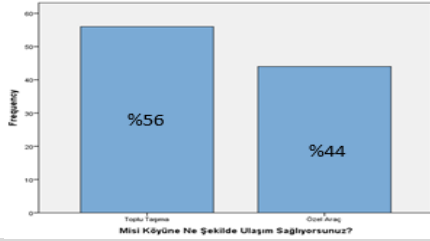


Alana gelen ziyaretçilerin Misi'ye ulaşım durumunu gösteren analiz

Seçenekler Kişi Sayısı

Grafik

Toplu Taşıma	56
Özel Araç	44

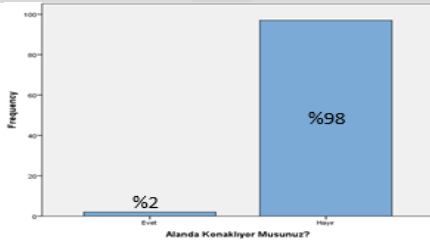


Alana gelen ziyaretçilerin alanda konaklama durumunu gösteren analiz

Seçenekler Kişi Sayısı

Grafik

Evet	2
Hayır	98



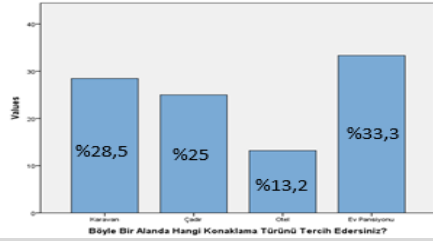
Ziyaretçilerin alanda konaklama türü tercihini gösteren analiz

Seçenekler Kişi Sayısı

Grafik

Karavan	41
Çadır	36
Otel	19

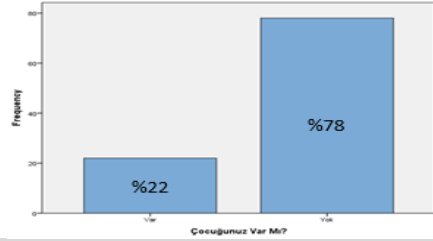
Ev pansiyonu 48



Alana gelen ziyaretçilerin çocuk sahibi olma durumlarını gösteren analiz

Seçenekler	Kişi Sayısı
Var	22
Yok	78

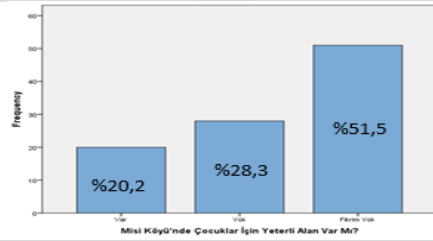
Grafik



Alana gelen ziyaretçilere göre mevcut çocuk oyun alanlarının yeterliliğinin analizi

Seçenekler	Kişi Sayısı
Var	20
Yok	28
Fikrim Yok	51
Cevapsız	1

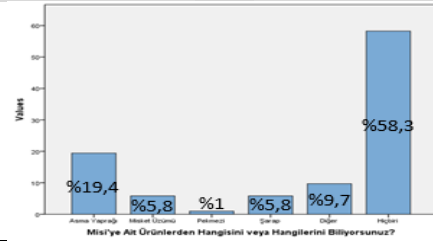
Grafik



Ziyaretçilerin Misi'ye ait ürünlerden hangilerini bildiklerini gösteren durum analizi

Seçenekler	Kişi Sayısı
Asma Yaprağı	20
Misket Üzümü	6
Pekmezi	1
Şarap	6
Diğer	10
Hiçbiri	60

Grafik



Ziyaretçilerin %57'sini 18-25 yaş arası oluşturmaktadır. %22'sini ise 26-35 yaş arası oluşturmaktadır. Alanın genç nüfus tarafında ilgi gördüğü bu anket ile anlaşılmaktadır. Ankete göre yaş ile alana ziyaret yoğunluğu ters orantılıdır. Yaş arttıkça alana ziyaretçilerin gelişi azalmaktadır. Her yaştan ziyaretçinin gelebildiği

bir alan oluşturmak için farklı kullanımlar önermek gerekmektedir. Alanı ziyarete gelenlerin %61'i kadınlardır. %39 oranla erkeklerin geldiği mekânda kadın ziyaretçilerin fazla olmasının nedeni daha çok kadınların iş hayatında aktif olmaması şeklinde yorumlanabilir. Daha çok 36-45 yaş aralığındaki kadın ziyaretçiler ile görüşüldüğünde hafta sonu çocukları ile kahvaltı için alana geldiklerini dile getirmişlerdir. Genç nüfusla konuşulduğunda ise kadınların farklı yerleri gezip görme isteklerinin erkeklere oranla daha çok olduğu anlaşılmıştır. Alana gelen ziyaretçilerin %49'u il merkezi doğumludur. %35 ilçede doğanlar, %15 köyde doğanlar, %1'lik kısım ise yurtdışı doğumlu olduklarını dile getirmiştir. İl merkez doğumlu ve kent merkezlerinde yetişen insanlar sosyal hayatta daha aktif olmaktadır. Bu durum yapılacak olan aktiviteler için olumlu sonuç doğurmuştur. Sosyal olarak aktif ve yaşadığı çevreyi merak eden insanlar turizmin gelişimi için önem arz etmektedir. Alana gelen ziyaretçilerin %69'u üniversite mezunudur. Bunu %20'lik bir oranla lise mezunları takip etmektedir. İlköğretim mezunlarının oranı %5 iken lisansüstü mezunlarının oranı %4'tür. Bu sonuç genç nüfusun alanda daha aktif olduğunu gösteren yaş grupları analizleri ile örtüşmektedir. Alanda genç ve okumuş nüfusun fazlalığı alanın turizm potansiyelinin geliştirilmesi için olumlu izler vermektedir. Anket yapılan ziyaretçilerin %67'sini öğrenciler oluşturmaktadır. %21 ile ikinci sırada olan işçilerdir. %9 ile çalışmıyor şikkını işaretleyenler ise ev hanımı ve emeklilerdir. Yapılan ankete göre %66'lık bir oranla 0-1000 TL arası gelire sahip olan ziyaretçiler ilk sırada yer almaktadır. Daha çok öğrenci kesimi belirleyen bu anket düşük gelir grubunun alanı tercih ettiğini göstermektedir. %23 ile 3000 TL ve üzeri geliri olanlar alanda iyi gelir düzeyine sahip insanların az bulunduğunu açıklamaktadır. %7 ile 2000-3000 TL arası gelire sahip olanlar, %4 ile 1000-2000 TL arası gelire sahip olanlar orta gelir düzeyi içine alınmaktadır. Alana gelen ziyaretçiler içinde ekonomik olarak zorlukta ve kısmi rahatlıkta olan kişilerdir. Dolayısıyla alanda fazla harcama yapamamaktadır. Yüksek gelir grubu düzeyi için yeni alanlar oluşturulması

gerekmektedir. Bu şekilde gelen ziyaretçiler alanda harcama yaparak yerel halka maddi kazanç sağlayacaktır.

Misi köyüne kaçınıcı gelişiniz sorusuna halkın %50'si ilk kez geldiğini söylemiştir. %41'i ise 1-5 arası şikkını işaretlemiştir. %9'luk kısım ise 5'ten çok geldiğini belirtmiştir. Bu ankete göre alanı bir kere ziyaret ettikten sonra insanlar alana tekrar gelmeyi tercih etmemektedir. Bu durum alan etkinliklerinin kısıtlı veya az olması şeklinde yorumlanabilir. Turizm potansiyeli yüksek bir alan olmasına karşın tercih edilirliliği az olan Misi Köyünde farklı etkinlikler oluşturulmalı ve ziyaretçilerin buraya tekrar gelmesi sağlanmalıdır. Misi Köyü'ne insanlar arkadaşlarıyla gelmeyi tercih ettiğini belirtmişlerdir. %75'i arkadaşlarla, %24'ü aileleriyle gelmeyi tercih etmektedir. Ziyaretçilerin %71'i alanı yazın ziyaret etmek istediklerini belirtmiştir. Hem yaz hem de kış etkinlikleri alanda çoğaltılabilir.

Ziyaretçilere Misi köyünü ziyaret amaçları sorulduğunda dinlenme seçeneği %93 ile en yüksek değeri almıştır. %4 diğer seçeneğini arkadaşlarıyla eğlenmek için gelenler, %2'lik kısım ziyaret için, %1'lik kısım iş için bu alana geldiklerini söylemişlerdir. Misi'nin en ilgi çekici yönü olarak %82 doğası, %4'ü ise tarihi konutları görülmüştür. %14'lük kısım ise hepsi şikkını seçmiştir. Yöresel ürünlerin günümüzde önemini kaybettiği ve ziyaretçilerin bunları bilmediği yanıtlardan ortaya çıkmıştır. Ziyaretçilere sorulan rekreatif ve turistik amaçlı hangi etkinliklerde bulunuyorsunuz sorusuna ziyaretçilerin %30.7'si doğayı inceleme yanıtı vermiştir. %21.7'si ise tarihi konutları incelemeyi seçmiştir. Misi Köyü kırsal bir alan olarak hafta içi ve akşamları sakindir. Yerinde gözlemlerle bu durum tespit edilmiştir. İnsanlar buralara daha çok dinlenme amaçlı gelmekte ve geldiğinde doğayı incelemektedir. Doğayı inceleme bireylere her zaman huzur ve mutluluk vermektedir. Bu anket sonucu yine doğanın korunarak kullanılması gerekliliği ortaya çıkmıştır. Yerel halktan tarihi konuta sahip bireyler bulunmaktadır. Ancak halk tarihi konutlarına yeterince bakım yapamadıklarını belirtmişlerdir. Tarihi

konutları inceleme seçeneğinin yüksek olduğu bu durumda tarihi konutların restorasyonu önem arz etmektedir. Misi köyüne gelen ziyaretçilerin %56'sı toplu taşımayı seçmektedir. %44'lük kısım ise özel araçlarıyla alana gelmektedir. Alana gelen ziyaretçilerin çoğunluğunu öğrencilerin oluşturması bu anketin açıklaması için uygun olmaktadır. Gelen ziyaretçilerin %98'i alanda konaklamamaktadır. %2'lik kısım ise alanda konaklama yaptığını belirtmiştir. Yerel halk anketleri yorumlanırken gelen ziyaretçilerin büyük kısmının günübirlik geldiği bu soruyla da pekiştirilmiştir. Alan aktivitelerinin kısıtlı olması alan içerisinde konaklamaya gereksinimin olmadığını göstermektedir. Potansiyeli olan bu alanda konaklama yapılmaması ne yazık ki olumsuz bir durumdur. Konaklama yapmak, ziyaretçilerin alanda daha fazla kalmasını sağlarken, yerel halk için de bu durum maddi kazanç sağlayacaktır. Bu nedenle konaklama yapılmasını sağlayacak şekilde yeni aktivite alanlarının oluşturulması gerekmektedir. Alanda konakladığını belirten %2'lik ziyaretçi kesimi konaklama için karavanı tercih etmektedir. Alanda konaklamayan %98'lik kısma konaklamak istediklerinde hangi tür konaklamayı tercih ettikleri sorulmuştur. Ziyaretçilerin %42'si karavanı tercih etmiştir. %27 ev pansiyonculuğu, %18'lik kısım otel, %12'lik kısım ise çadır seçeneğini seçmişlerdir. Kırsal peyzaj alanında önemli noktalardan biri alanın kırsal kimliğini kaybetmemesidir. Otel seçeneğinin az çıkması insanların böyle bir alanda daha doğal çözümler ile konaklama yapmak istediğini göstermektedir.

Alana gelen ziyaretçilerin %78'si çocuk sahibi olmadıklarını, %22'si ise çocuk sahibi olduklarını söylemişlerdir. Çocuk oyun alanı için büyük bir alan ihtiyacı olmadığı ortaya çıkmıştır. Bir önceki soruya istinaden Misi Köyü'nde çocuklar için uygun alanların olup olmadığı gelen ziyaretçilere sorulmuştur ve ziyaretçilerin %28'i alanı yeterli bulmamıştır. Bu durum bir önceki soru ve tespit ile uyusmaktadır.

Ziyaretçilere Misi Köyü'nün hangi ürününü bildikleri sorulmuştur. %58.3 gibi büyük bir kısım hiçbirini bilmediği belirtmiştir. Bu durum son yıllarda Misi Köyü'nün değerlerini kaybettiğini ve tanıtımın eksikliğini açıkça göstermektedir. Üretimin olmaması alanın potansiyellerinin ziyaretçiler tarafından da bilinmemesine neden olmuştur. %19.4'lük bir kısım asma yaprağı hakkında bilgi sahibi olduğunu belirtmiştir. %5.8'lik kısım misket üzümü, %5.8'lik kısım şarabı bildiğini ifade etmiştir. Ziyaretçi anket sonuçlarına göre Misi Köyü'nün; genç, alan hakkında bilgisi olmayan ve düşük gelir düzeyine sahip kesim tarafından tercih edildiği görülmüştür.

4. SONUÇ VE ÖNERİLER

Çalışmada; Misi Köyü'nün kırsal turizm potansiyelinin var olduğu, ancak alanın koruma kullanma dengesine uyulmadan, korumasız ve kontrolsüz şekilde kullanıldığı görülmüştür. Misi Köyü plansız bir yoğunlaşmanın tehdit ettiği bir yerdir. Kırsal turizm planının yapılmasıyla, alanın mevcut potansiyellerinin etkili kullanılması sağlanabilecek ve yeni uygulamalar ile Misi Köyü bir turizm ağına dahil olabilecektir.

4.1. Yerel Halk Anket Sonuçlarına Yönelik Öneriler

- Öncelikle alanın kalkınması için yerel yönetimler, yerel halk ve sivil toplum kuruluşları birlikte hareket etmelidir. Bu programa Bursa ilinde bulunan üniversitelerin öğretim kadroları ve öğrenci kadroları da paydaş olarak katılmalıdır.

- Köyün girişinde yer alan ve sosyo kültürel hizmet alanlarından olan, alt katında kahvehanenin yer aldığı yapının üst katı da düğün, kına gibi geleneksel seremoniler için kullanılmaktadır. Ancak geleneksel yapısını muhafaza eden, bu nedenle de düğünleri köylere özgü uzun ve kalabalık organizasyonlarla kutlayan

yerleşmede bu salon yetersiz kalmaktadır. Yapılan anket çalışmasında yerleşmedeki eksikliklerin ilk sıralarında bu sorun pek çok kişi tarafından da vurgulanmıştır.

•Geleneksel evleri ve sokak dokusu, karakteristik peyzajı ve geçmiş dönemlerinde kültürünün önemli bir ögesi olan bağları ve şarabıyla Misi yerleşmesi büyük bir turizm potansiyeline sahiptir. Ancak analiz çalışmaları sonucunda bağcılık ve şarapçılığının yok olmak üzere olduğu, turizm konusunda herhangi ciddi bir çalışmanın yapılmadığı ve yerel halkın bu konudan son derece uzak olduğu tespit edilmiştir. Alanda yapılacak eğitim ve bilgilendirme toplantıları ile yerel halk sürece dahil edilmelidir.

•Köyde yaşayan kadınlar üretim mekanizmalarına dahil edilmeli bunun için kadınların yetişeceği turizm kursları açılmalıdır.

•Alanda var olan kadın kooperatifi geliştirilerek ikna ve satış stratejisi eğitimleri verilmelidir. Bu kooperatifin sosyal medyada aktivitesi de artırılmalıdır.

•Alanda emekli insan gücü fazladır. Emekliler için el işi uğraşları üretimi yapılarak emeklilerin boş vakitlerini kazanca dönüştürmesi sağlanmalıdır. El üretimi objeler için farklı kurs ve eğitimler düzenlenmelidir. Ayrıca alan için sosyal uğraş olarak kişilerin boş vakitlerini değerlendirecekleri sanatsal etkinlikler de planlanmalıdır.

•Tarihi konutlarda oturan insanların genel olarak rahatsızlıklarını dile getirdikleri konu kişilerin evlerinde herhangi bir tadilat yapamamasıdır. Yerel yönetimler tarafından restorasyon çalışmalarına teknik ve maddi olanak sağlanması gerekmektedir. Bunun için köyde geçici restorasyon komisyonu kurulması önerilmektedir. Tüm alandaki tarihi konutlar restore edilerek tarihi konutlar daha çekici ve kullanışlı hale getirilmelidir.

•Misi Köyü'nde tarımsal üretim günümüzde yok denecek kadar az duruma gelmiştir. Asma yaprağı, misket üzümü ve şarabıyla ünlü olan alan için bu durum ne yazık ki üzücüdür. Bu konuda yerel yönetimler tarafından üretim teşvik planları geliştirilmelidir. Özel sektör gelişim konusunda teşvik edilmeli ve tarımsal üretim sonucunda elde edilen misket üzümü farklı alanlarda değerlendirilmelidir. Üzümden üretilebilecek ürünler olan şarap, sirke, üzüm marmelatı, reçeli, üzüm suyu, pekmezi gibi ürünlerin yapımı hız kazanmalı ve bu ürünler markalaşmalıdır.

•Alanda önceden yapılan festivalin eski önemini tekrar kazanması sağlanmalıdır. Festival zamanında çeşitli sanatçıların alana gelerek konser vermesi festivalin tanıtımı konusunda yardımcı olacaktır. Bu konuda kooperatife ve yerel halka çok iş düşmektedir.

•Alanda kentsel donatı eksikliği daha çok çöp kutularının eksikliği yönündedir. Kentsel donatı eksikliği en kısa sürede halkın talepleri doğrultusunda giderilmelidir. Çocuk oyun alanları ve dinlenme alanlarının eksikliği de halk tarafından dile getirilmiştir. Buna yönelik farklı kullanımlar alanda artırılmalıdır.

•Misi Deresi son yıllarda debisi düşerek görselliğini kaybetmeye yüz tutmuştur. Halk derenin eski güzelliğinin kalmadığını söyleyerek üzüntülerini dile getirmişlerdir. Bu konuda ilgili birimlerce derenin debisinin artırılması için çalışmalar yapılmalıdır. Ayrıca Misi Deresi ve çevresi ne yazık ki bakımsız kalmıştır. Burada iyileştirme çalışmaları yapılmalıdır.

•Misi halkına göre köyün en çekici özelliği doğasıdır. Doğanın canlılığını koruması için yerel halk çevre örgütü kurulmalı ve çevre denetimleri yapılmalıdır.

•İnsanlar bir alana ziyarete gittiğinde orada bulunan alana özgü el işçiliği ürünlerden almak isterler. Ancak Misi köyünde el işçiliği açısından günümüzde

yapılan bir obje olmadığı belirtilmiştir. Bu durum değerlendirildiğinde marka üreticileri tarafından alana özgü bir obje üretilmelidir.

- Alanda bulunan ve Gölyazı'ya bağlanan bisiklet parkuru yerel halk tarafından bilinmemektedir. Bu konuda reklam yapılmalı ve sağlıklı yaşam için yerel halk tarafından toplu etkinlikler düzenlenerek bu rotanın kullanımı artırılmalıdır. Köy etrafında bir trekking rotası da doğanın izlenmesi açısından yararlı olacaktır.

- Çalışmada Misi Köyü'nün reklam ve tanıtımlarının yetersiz olduğu görülmüştür. Günümüzde sosyal medya insanlar tarafından çok aktif kullanıldığı için, sosyal medyanın reklam ve tanıtım amaçlı kullanımı, reklam geliştirici kişiler tarafından eğitimlerle işletme sahiplerine gösterilmelidir.

- Misi halkının genel olarak köy hakkında rahatsız olduğu üç nokta yapılan anket sonucunda ortaya çıkarılmıştır. Açık dinlenmek alanı, ulaşım ve otopark sıkıntısı çeken halk bu konuda iyileştirme talep etmektedirler. Açık dinlenme alanları daha çok alan dışı kullanım olarak oluşturulmalı ve ücretsiz olarak halkın kullanımına sunulmalıdır. Ücretsiz veya sadece az miktarda temizlik ücreti ile oluşturulacak yeni alanlar hem alan içi trafiği azaltacak hem de yerel halk için farklı kullanım olanağı sağlayacaktır. Dumanlı ve dumansız piknik alanları kontrollü bir şekilde oluşturulmalıdır. Ayrıca alan çevresinde macera parkuru oluşturularak hem yerel halkın hem de ziyaretçilerin kullanması sağlanmalıdır.

4.2. Ziyaretçi Anket Sonuçlarına Yönelik Öneriler

- Anket sonuçlarına göre alanı en çok öğrenci ve genç kesim ziyaret etmektedir. Her yaş grubundan insanın alanı ziyaret etmesi için farklı kullanımlar alan içinde ve dışında yapılmalıdır. Ayrıca düşük gelir grubuna giren 18-25 yaş grubu için ekonomik olarak fazla çıktısı olmayan etkinlikler yapılmalıdır.

•Köye gelen ziyaretçiler için mevsim fark etmezken bu durum kullanım yaratmak için önemli bir ipucudur. Farklı üniversite gruplarını alana getirmek için hafta sonları toplu etkinlikler düzenlenmelidir. Kış aylarında kar yağdığı zaman gelen öğrenciler için kartopu savaşları, kış partileri gibi etkinlikler düzenlenmelidir. “Kardan Hayvan” etkinliği düzenlenerek yarışmalar düzenlenmelidir. Dumanlı piknik alanında öğrenciler için küçük miktar karşılığında “Misi Kestane Etkinliği” düzenlenmelidir. Kişilere hatıra kalması amacıyla da gelen gruplara broşür, katılım belgesi vb. verilerek bu geleneğin kalıcılığı sağlanmalıdır.

•Misi’nin ilgi çekici yönü konusunda yerel ürünleri ziyaretçiler fazla bilmediklerini dile getirmişlerdir. Bu durum yerel ürünlerin artık üretilmediğini bize kanıtlamaktadır. Eski şaraphaneler artık alanda bulunmamaktadır. Bu nedenle şarap üretiminin tekrar desteklenmesi sağlanmalıdır. Devlet destekli çiftçi kredileri ve yerel yönetimlerce geliştirilecek politikalarla hem alan içi üretim artırılıp hem de köyden kente göç engellenmelidir. Pazar imkânı ve tanıtım fırsatları için kadın kooperatifi tarafından çeşitli projeler üretilmelidir. Alan içi üretilen ürünlerin satışları için satış birimleri oluşturulması gerekmektedir. Bu satış birimlerinde hem el işçiliği hem de organik ürünler sergilenmelidir. Organik ürünlerin son zamanlarda tercih edilmesi, satış miktarlarını da artıracığı düşünülmektedir. Satış birimleri köyün daha sakin olan girişinde yol üzerinde yapılmalıdır. Ayrıca köyün giriş kısmında bulunan açıklik alan da satış birimleri tarafından değerlendirilmelidir.

•Anketlerden çıkan sonuca göre alan içerisinde spor aktiviteleri az yapılmaktadır. Bu konuda farklı spor alanları alan içinde tasarlanmalıdır. Masa tenisi, tenis, kartopu ile hedef vurma etkinlikleri vb. yapılarak turnuvalar düzenlenmelidir.

•Alan içinde konaklama imkânları kısıtlıdır ve konaklama yapmak için etkinliklerin çoğaltılması gerekmektedir. Butik etkinlikler bir kaç gün süreli düzenlenerek gelen ziyaretçilerin burada konaklama yapması sağlanmalıdır. Karavan en çok

tercih edilen konaklama türüdür. Bu konuda alanda bulunan karavan park alanına ek olarak kişilerin karavan kiralayabilecekleri ve park edebilecekleri yerler ayrılmalıdır.

•Misi Köyü'nün reklam ve tanıtımı yetersizdir. Yakın il ve ilçelerdeki billboardlarda reklamlar oluşturulmalı ve planlanan turnuvalar buralarda halka sunulmalıdır. Büyük ve tanınmış firmalardan reklam oluşturulmalı ve sponsorluklar sağlanmalıdır.

KAYNAKÇA

- Açıkgözoğlu, R. (2008). *Bursa-Uluabat Kuvvet Tüneli'nin Jeoteknik İncelemesi*, Yayınlanmamış yüksek lisans tezi, İstanbul Üniversitesi Fen Bilimleri Enstitüsü, İstanbul.
- Ayaz, N., Yeşiltaş, M., ve Türkmen, F. (2012). "Turizm Eğitimi Alan Öğrencilerin Kırsal Turizme Bakış Açıları ve Algıları Üzerine Bir Araştırma." *KMÜ Sosyal ve Ekonomik Araştırmalar Dergisi*, 14 (22): 103-112.
- Aydın, O. (2012). "AB'de Kırsal Turizmde İlk 5 Ülke ve Türkiye'de Kırsal Turizm." *KMÜ Sosyal ve Ekonomik Araştırmalar Dergisi*, 14 (23): 39-46,
- Gül, A. (2000). "Peyzaj-İnsan İlişkisi ve Peyzaj Mimarlığı." *Süleyman Demirel Üniversitesi Orman Fakültesi Dergisi*, A (1): 97-114.
- Güngördü, M. (1982). *Güney Marmara Bölümü'nün (Doğu kesimi) Bitki Coğrafyası*, Yayınlanmamış doktora tezi, İstanbul Üniversitesi, Sosyal Bilimler Enstitüsü, Coğrafya Anabilim Dalı.
- Memlük, Y. D., ve Mikaeili, M., (2013). "Kırsal Turizm ve Kültürel Turizmin Bütünleşmesi ve Kırsal Sürdürülebilir Kalkınma." *Uluslararası Sosyal ve Ekonomik Bilimler Dergisi*, 3(2):87-91.
- Morgül, Ş. M. (2006). *Trakya Bölgesinde Kırsal Turizm Potansiyelinin Değerlendirilmesine İlişkin Analiz; Kırklareli Örneği*, Yayınlanmamış

Yüksek lisans tezi, 191s, Trakya Üniversitesi Sosyal Bilimler Enstitüsü, Edirne.

Uslu A., Yazgan M. E., Erdoğan, E., Dilaver, Z., ve Barış M. E. (2011). *Peyzaj Çevre ve Tarım*, Anadolu Üniversitesi Yayını, Eskişehir, 222 s.

URL-1 (2020).<https://www.kulturportali.gov.tr/turkiye/bursa/gezilecekyer/misi-koyu> (Erişim Tarihi: 10 Eylül 2020).

URL-2 (2020). <http://www.nilufer.gov.tr/tuik-verileri-aciklandi-2019-yili-ilcemiz-nufusu-465956> (Erişim Tarihi: 8 Ağustos 2020).

URL-3 (2020). <https://www.visitflorence.com/tuscany/> (Erişim Tarihi: 10 Eylül 2020).

URL-4 (2022). <https://earth.google.com/web/> (Erişim Tarihi: 25 Mayıs 2022).

URL-5 (2020). <http://www.nilufer.gov.tr/misi-koyu> (Erişim Tarihi: 10 Eylül 2020).

EXTENDED ABSTRACT

Introduction

The natural landscape is a material source and landscape texture that has a very important role in preserving of all living things, especially human beings (Gul, 2000). In recent years, getting to know different places and cultures, seeing natural beauties, resting and having fun has become a way of life for people. For this reason, the tourism sector has developed seriously. People have seen different places through the internet and technology tools they have, and this has created an enthusiasm for people to know and see those places. Tourism has an important place in terms of capital formation of countries with cultural, historical and natural potential. Rural tourism, which is seen as a key component in the socio-economic progress of rural areas (Morgul, 2006; Aydin, 2012).

Method

Misi village, which was chosen as the study one, is connected to the Nilufer district of Bursa province. In the study, natural and cultural landscape features of Misi Village were examined. Information about the area was collected by performing SWOT analysis. Surveys were made to the local people and visitors in the area, and these survey findings were evaluated. SPSS program was used in the graphing and evaluation part of the questionnaire. Finally, as a result of the information obtained and the surveys made, suggestions were developed to improve the area in line with the principles of conservation use.

Findings (Results)

The area of Misi Village has been calculated as 938.28 hectares from the internet application of the General Directorate of Land Registry and Cadastre. Street texture and transportation system reflecting the original character of the texture are seen in the area. In general, a temperate and warm climate prevails in the area. The land in Misi village is fallow-free dry farming. Vineyard, olive and fruit cultivation are carried out together on an area of approximately 145 hectares in the north of the area (URL-1, 2020).

The history of Misi Village dates back to ancient times. According to Herodotus settlement started in B.C.1816. The region is important to Christians. Orhan Gazi took Misi under his rule B.C. in 1316. The settlement, which contains these rich natural and cultural values, was declared as a natural site in 1985 and an urban site in 1989 (URL-3, 2020).

Misi Village is a settlement that has survived to the present day without losing its local identity. In addition to the presence of 27 historical artifacts, 2 fountains, 1 mosque and 1 monumental tree in the settlement area, many structures with similar values have been discovered in the area (URL-1, 2020). The Misi Stream passing through the village and surrounding it with forest-covered hills has important landscape values. However, these potentials are not used enough by the local people. Only a limited part of the stream has been arranged for recreational purposes. Although these studies are meaningful as a starting point, they are not sufficient. Gumustepe District formerly known as Misi Village, has a population of 1215 as a result of 2019 TUIK's Address Registered Population System.

Local People Survey Findings

92 questionnaires were applied in the field. 95.7% of the respondents stated that they come to the area on a daily basis. In this case, increasing the activities for accommodation and the use of historical residences will be guiding. 58.7% of the local people said no and expressed the inadequacy of the equipment. In particular, they also mentioned the inadequacy of the garbage cans. Areas where urban equipment is lacking create problems in terms of use within the area. 82% of the people surveyed about the adequacy of the playgrounds in the area and 17.4% find them sufficient. In the question asked about the values specific to Misi Village, 45% of the people stated that the nature of the village, 36.1% of their houses, 15.5% of local products and 3.1% of Misi creek are valuable. Misi Village, which was understood by the survey to have natural tourism potential, creates an important value in the field of rural landscape. People who think that the contribution of the tourists coming to the village is positive constitutes 92.4% of the people. When asked if you would like more tourists to come to your village, 95.7% of the people said yes and expressed their demands. 58% of the public expressed the problem of transportation and parking. Then comes the problem of open resting area with 14%. The scarcity of open recreation areas in the area, which is important with its nature and greenery, poses a significant problem.

Visitor Survey Findings

A visitor survey of 20 questions was conducted in order to develop Misi Village in terms of tourism which has 5000-10000 visitors annually. While calculating the sample, 7500 people were taken as the average value. According to the sampling calculation, 100 people were surveyed in the field. 71% of visitors stated that they would like to visit the area in summer. Both summer and winter activities can be reproduced in the field. The most interesting aspect of Misi is 82% of its nature and 4% of its historical residences. When asked about the recreational and touristic activities, 30.7% of the visitors gave the answer to examine the

nature. 21.7% chose to examine historical houses. 98% of visitors do not stay in the area. 2% stated that they stayed in the area. Unfortunately

Conclusion and Discussion

It has been seen by the study that; Misi Village is an area where tourism potential and infrastructure are suitable, but there is an unprotected tourism service and an unplanned concentration without complying with the balance of protection and use. Misi Village will be included in a tourism network with the new applications to be made within the ecological balance elements by using the existing potentials within the scope of rural tourism.