



PERVITITCH HARİTALARINA GÖRE ÜSKÜDAR'DA ŞEHİRSEL KORUMA¹

Urban Conservation in Üsküdar According to Pervititch Maps

Mustafa KAHRAMAN²

*İstanbul Üniversitesi, Edebiyat Fakültesi
Coğrafya Bölümü, İstanbul-Türkiye
mustafa.kahraman@istanbul.edu.tr
ORCID: 0000-0002-5374-3380*

Adem YULU

*İğdır Üniversitesi, Fen-Edebiyat Fakültesi
Coğrafya Bölümü, İğdir-Türkiye
adem.yulu@igdir.edu.tr
ORCID: 0000-0001-8037-259X*

*(Teslim: 6 Ocak 2022; Düzeltme: 16 Ağustos 2022; Kabul: 23 Ağustos 2022)
(Received: January 6, 2022; Revised: August 16, 2022; Accepted: August 23, 2022)*

Abstract

The historical texture of Üsküdar has been severely damaged by the fires, especially at the beginning of the 20th century. In the middle of the same century, this time, historical buildings with different characteristics within the historical core area were demolished and apartments and multi-storey workplaces were built in their place. Üsküdar has lost its historical geographical appearance to a great extent, as it is often seen in many historical districts of Istanbul. However, there is a building in Üsküdar that reflects the architectural structure of the Ottoman Empire and has survived to a significant extent. Mosques, fountains, baths, mansions and wooden houses, which are an important part of cultural heritage and touristic resources, are the leading ones. The main purpose of this study is to check the condition of the structures that have survived from the Üsküdar settlement, which could preserve their historical structures until the 1950s, and whether they have gained a new function or not. For this, 1/200 scale Insurance Maps prepared in the 1930s were coordinated and the purpose of use of each structure on the maps was determined and ArcGIS 10.4.1. digitized with the help of a package program. The area covered by the maps was also accepted as the study area. Afterwards, how much of the determined buildings could reach the present day and what changes in the purpose of use of the buildings were quantitatively revealed. As a result of the study, it was revealed that only 3% of the buildings (247) could reach the present day. Of the 247 buildings (18) that have survived to the present day, 7% are idle today. The former usage purposes of the 247 buildings, which were recorded in the 1930s and have survived to the present day, are respectively residential (110), religious (68), cultural/educational (23), commercial (18), administrative (4), health (3), used for transportation (1) services. The number of infrastructure and urban reinforcement elements such as fountains, fountains, cisterns that have survived to the present day is 18. Apart from these, various structures that contribute to the security, administrative, legal and health functions of the settlement have been identified. About a quarter of these structures, which were used for various purposes in the 1930s and have survived until today, are used for a different purpose today. While a significant part of the buildings used for residence in the 1930s are used for commercial purposes today, a significant part of the buildings used for religious purposes are still used for the same purpose today.

Keywords: Üsküdar, Urban conservation, Insurance maps, spatial development, restoration

Öz

Üsküdar'ın tarihi dokusu özellikle 20.yüzyılın başında damgasını vuran yangınlarla önemli ölçüde zarar görürken, aynı yüzyılın ortalarında ise bu defa tarihsel çekirdek alanının içindeki farklı özellikteki tarihi yapılar yıkılarak yerlerine apartmanlar ve çok katlı işyerleri inşa edilmiştir. Üsküdar, İstanbul'un çoğu tarihi semtlerinde sıklıkla görüldüğü gibi tarihsel coğrafi görünümünü önemli ölçüde kaybetmiştir. Yine de Üsküdar'da Osmanlı İmparatorluğunun mimari yapısını yansıtan ve günümüze önemli ölçüde ulaşan yapılar bulunmaktadır. Kültürel mirasın ve turistik kaynakların önemli bir parçası olan camiler, çeşmeler, hamamlar, köşkler, yalılar ve ahşap konutlar bunların başında gelmektedir. Çalışmada, Üsküdar'da 1950'li yıllara kadar tarihi dokularını koruyabilmiş yapıların günümüzde ne durumda olduğu, yeni bir fonksiyon kazanıp kazanmadığı incelenmiştir. Bunun için 1930'lu yıllarda hazırlanmış olan 1/200 ölçekli Sigorta Haritaları kordinatlandırılmış ve haritalardaki her bir yapının kullanım amacı belirlenip ArcGIS 10.4.1. paket programı yardımıyla sayısallaştırılmıştır. Haritaların kapladığı saha aynı zamanda çalışma alanı olarak kabul edilmiştir. Daha sonra ise belirlenmiş olan yapıların ne kadarının günümüze kadar ulaşabildiği ve yapıların kullanım amaçlarında ne gibi değişiklikler olduğu kantitatif olarak ortaya

¹ Bu makale, 17-20 Haziran 2021 tarihleri arasında İstanbul Üniversitesi'nde gerçekleştirilen "2. İstanbul Uluslararası Coğrafya Kongresi'nde" "Üsküdar'da Şehirsel Koruma" adıyla sözlü bildiri olarak sunulmuştur.

² Sorumlu Yazar/ Corresponding author

konulmuştur. Çalışma sonucunda yapıların ancak (247) %3'ünün günümüze ulaşabildiği ortaya çıkmıştır. Günümüze kadar ulaşan 247 adet yapının da (18'i) %7'si günümüzde atıl durumdadır. 1930'lu yıllarda kayıt altına alınan ve günümüze kadar ulaşan 247 yapının eski kullanım amaçları sırası ile ikametgâh (110 adet), dini (68 adet), kültürel/egitim (23 adet), ticari (18 adet), idari (4 adet), sağlık (3 adet), ulaşım (1 adet) hizmetleri amacıyla kullanılmıştır. Günümüze ulaşan çeşme, sebil, sarnıç gibi alt yapı ve kentsel donatıların sayısı 18'dir. Bunların dışında yerleşmenin güvenlik, idari, hukuki ve sağlık fonksiyonuna katkı veren çeşitli yapılar tespit edilmiştir. 1930'lu yıllarda çeşitli amaçlarla kullanılan ve günümüze kadar ayakta kalabilmiş olan bu yapıların yaklaşık dörtte biri günümüzde farklı amaçla kullanılmaktadır. 1930'lu yıllarda ikamet amacıyla kullanılan yapıların önemli bir kısmı günümüzde ticari amaçla kullanılırken, dini amaçlarla kullanılan yapıların önemli bir kısmı günümüzde de aynı amaçla kullanıldığı görülmüştür.

Anahtar Kelimeler: Üsküdar, Şehirselleştirme, Sigorta haritaları, mekânsal gelişim, restorasyon

1. GİRİŞ

Yaşayan canlı bir varlık olarak görülen şehirleşmiş mekân, yıllar geçtikçe, kendisini doğal ve organik bir şekilde yenileyerek dönüşmektedir (Broudehoux, 1994). Çeşitli dinamiklerin rol oynadığı bu dönüşümün sonunda ise (Robert, & Sykes, 2008, Alioğlu, 2014), şehirselleştirme mekân Tümetekin'in yerinde ifadesiyle (1997), insan-yapısı çevre haline gelmiştir. Ülkelerin siyasal, ekonomik ve kültürel hayatın odağını oluşturan neredeyse tüm şehirselleştirme alanlarında bu olguyla karşılaşmak artık sıradanlaşmıştır.

Yapılaşmış mekânın zamanla kendisini yenileyerek dönüşmesinin temelinde farklı dinamiklerin etkisinin yanı sıra (Treister, 1987; Tümetekin, 1997; Bauman, 2012; Yulu, 2017), çoğu zaman turizm ve rekreasyon faaliyetlerinin de etkisine işaret edilmektedir (Emekli, 2003; Hall & Page, 2006; Yılmaz & Gül, 2018). Turizm ve rekreasyon faaliyetlerinin yanı sıra şehirselleştirme planlama politikalarının ayrılmaz bir parçası haline gelen "koruma olayı" da şehirselleştirme alanının dönüşümünü giderek daha fazla tetiklemektedir. Bu dönüşümün dramatik sonuçlarını Londra, Sydney, New York veya Amsterdam gibi dünyanın önde gelen gelişmiş şehirlerinin yanı sıra (Smith, 2008), küreselleşmenin tüm çelişki ve sancılarını değişik biçimlerde ve yoğunluklarda yaşayan Beyrut, Manila ve İstanbul gibi gelişmekte olan metropollerinde de izlemek mümkündür (Öncü & Weyland, 1997). Gerçekten de yerkürenin çoğu yerinde artık tarihi ve kültürel miras alanı olarak görülen tarihi sokaklar, semtler, şehirler, artık korunacak bir değer olarak benimsenmekte ve bunların korunması çoğu zaman fonlarla desteklenmektedir (Ahunbay, 2017). Örneğin, Avrupa ülkelerinin birçok şehrinde eski sokak kalıpları, kendilerini özellikle rekreasyon faaliyetleri gibi turizmle bağlantılı yeni ekonomik koşullara uyarlayarak, çekiciliklerini korumayı başarmıştır (Tümetekin, 1988 ;Özgüç, 1988-1992). Avrupa'nın yanı sıra Asya'nın bazı gelişmiş ülkelerinde de bu tür örneklerin sayısı giderek çoğalmaktadır (Yulu & Kapan, 2020). Örneğin, Singapur'da Çin, Hint ve Arap

kültürlerine ait tarihsel kaynakların yoğun olduğu yerler -eski mimariye sahip yapılar- semt ölçeğindeki projelerle iyileştirilerek koruma altına alınmıştır (Fotoğraf 1).



Fotoğraf 1- Singapur'da koruma yoluyla iyileştirilen sokak-cadde ölçeğindeki yapılar

Photograph 1- Street-scale buildings gentrified through conservation in Singapore

Yerkürenin farklı ülkelerinde büyük bir taraftar kazanan şehirselleştirme koruma örnekleri özellikle 1980'lerden sonra önem kazanmaya başlamıştır (Üstündağ, 2013). Türkiye'nin farklı şehirlerinde tarihsel alanlarda yapılan bir dizi restorasyon sonrasında tarihi ve kültürel önemdeki yapıların turizm ve rekreasyon amaçlı kullanımları artmıştır (Özgüç, 1988-1992). Örneğin, Safranbolu ve Kuşadası'ndaki tarihi hanlar önemli ölçüde konaklama ve yeme-içme hizmeti veren turistik kullanışlara dönüştürülmüştür (Bazın & De Tapia, 2015). Bu tür örnekler özellikle Bursa, Tokat, Amasya, Kars, Antalya gibi tarihi öneme haiz alanların yanı sıra köklü bir tarihsel geçmişe sahip olan İstanbul'da da sıklıkla rastlanılmaktadır (Fotoğraf 2).



Fotoğraf 2- Türkiye'nin farklı yerlerinde yakın geçmişte yapılan şehirsel koruma örnekleri.
a) Amasya, b) İstanbul, c) Tokat.

Photograph 2- Recent examples of urban conservation in different parts of Turkey. a) Amasya, b) Istanbul, c) Tokat



Şekil 1- Üsküdar'ın farklı dönemlerini konu alan gravürler

Figure 1- Engravings on different periods of Üsküdar. Kaynak: Gravürlerde Üsküdar, 2019.

İstanbul gerek sinai ağırlığı gerek istihdam, finans veya hizmet alanlarındaki faaliyetlerle tartışmasız bir biçimde ülkenin ekonomik başkenti konumuna oturmuş ve geçmişten bugüne yayılarak büyümeye devam etmiştir (Bazin & De Tapia, 2015). Özellikle 1950'lerden sonra Türkiye tarımdan sanayiye dönüşen ekonomik yapı içerisinde mekânsal açıdan

genişlemiş ve nüfus açısından da artmıştır (Genç ve diğerleri, 2021). Bu süreçte, İstanbul'da 1950'lerden sonra bazı tarihi semtlerde geniş çaplı yıkıma gidilerek altı şeritli yollar yapılırken (Keyder, 2009), 1980'lerde Beyoğlu'nda Tarlabası Bulvarı'nın açılmasıyla tarihi binaların yok edilmesinin örnekleri de İstanbul'da artmıştır (Özbek, 2021).

Bütün bunların yanında, aynı şekilde, 1980'lerden sonra İstanbul'un tarihi semtlerinde çok sayıda şehrsel koruma örnekleri de yaygınlık kazanmıştır (Özgüç, 1988-1992). Gerçekten de İstanbul'da tarihi yapıların turizm amaçlı kullanımı ve kültürel mirasın korunmasının örneklerini (Dinçer & Ertuğral, 2000), Eminönü ve yakın çevresi başta olmak üzere (Kanat, 2016), Beyoğlu, Beşiktaş, Kadıköy ve gibi kıyıyla bağlantılı bölgeler dışında (Çeker & Belge, 2015), Üsküdar'da yapıların restore edilerek farklı amaçlarla kullanılmasının örnekleri giderek çoğalmaktadır.

Üsküdar, İstanbul sur içi ve Galata-Pera ile birlikte İstanbul'un üçüncü tarihi çekirdeğini meydana getirmektedir. Osmanlı Devleti'nin Asya kıyısında yer alan ve Yunanca Chrysopolis olarak anılan Üsküdar, 17-19 yüzyıl arasında düzenli olarak gravürlere işlenen ve bugün bile tarihi çekiciliklerini kaynak olarak kullanma potansiyeline sahiptir (Bazin&De Tapia, 2015).

Üsküdar, Osmanlı Devleti'ne başkentlik eden tarihi yarımadasına kıyasla periferik bir lokasyonda bulunmasına rağmen özellikle kıyıyla bağlantılı alanlarda 1930'lara kadar ulaşabilmiş çok sayıda tarihi ve kültürel kaynağa sahiptir. Bununla beraber, Üsküdar, son yarım yüzyılda özellikle yoğun göçler ve ulaşım alt yapısına dayalı dev projelerle (örneğin 1973 yılında 15 Temmuz Köprüsü'nün ve 2013 yılında Marmaray'ın açılmasıyla) önemli ölçüde "yapılaşmış çevre"ye dönüşmüştür.

Üsküdar her ne kadar giderek yapılaşmış bir çevreye dönüşse de günümüze kadar ulaşabilmiş tarihi ve kültürel öneme sahip yapılar bir yandan koruma yoluyla iyileştirilmekte diğer yandan da bu yapılara çeşitli yeni fonksiyonlar kazandırılmaktadır. Bu nedenle, Üsküdar'da günümüze kadar ulaşabilmiş tarihi yapıların şehrsel koruma temelinde nasıl kullanıldığı ve korunduğu son derece önemlidir.

Üsküdar'da 1950'li yıllara kadar tarihi dokularını koruyabilmiş tarihi ve kültürel yapıların Jacques Pervititch tarafından hazırlanan İstanbul şehir planına göre şehrsel koruma temelinde ortaya konulması bu çalışmanın temel amacını oluşturmaktadır. Bu amaçla, Jacques Pervititch tarafından Üsküdar için hazırlanan sigorta haritalarının kapladığı saha aynı zamanda çalışma alanı olarak kabul edilmiştir.

1.1. Üsküdar'da Yerleşmenin Tarihsel ve Mekânsal Gelişimi

Üsküdar'da ilk yerleşmenin Üsküdar'ın her iki tarafından inen Bülbüldere ve Çavuşdere'nin kıyılarında olduğu düşünülmektedir (Eyice, 2004). Tarihi kaynaklara göre M.Ö. 675 yılından beri iskâna

sahne olan Üsküdar'ın eski çağlardan beri yerleşilmiş olmasının nedeni uygun rölyefin yanı sıra iklim koşulları ve İstanbul Boğazı'nın yarattığı yerel avantajlardır (Yulu, 2014). Asya'ya geçen Roma orduları ile seferlere çıkan Bizans ve Osmanlı ordularının konaklama yeri olarak seçtikleri Üsküdar (Ortaylı, 2012), stratejik önemine rağmen aslında 15.yy'a kadar yoğun yerleşilen bir bölge değildi. Üsküdar'daki asıl gelişme özellikle Osmanlı Devleti'nin bölgeye hâkim olmasıyla birlikte başlamıştır (Bostan, 2012). 16.yüzyılda'da bir yandan nüfusu artan diğer yandan da mekânsal olarak büyümeye devam eden Üsküdar, 16.yüzyılın son çeyreğinde gelindiğinde mahalle sayısı 18'e ulaşmıştır (Aydın, 2020). 18. yüzyıldan itibaren padişahların ve bazı devlet büyüklerinin kıyı ve iç kesimlerde bahçe ve koruluk gibi doğal rekreasyon alanlarında konutlar inşa etmeleri Üsküdar'da yeni mahallelerin ortaya çıkmasına zemin hazırlamıştır.

Üsküdar, imparatorluğun farklı bölgelerinden zaman zaman aldığı göçlerin yanında özellikle 18.yüzyılda Ermeni ve Çingenelerin buraya yönelik göçleri ile büyüyen İstanbul'un önemli bölgelerinden biri olmuştur (Yulu, 2014). Üsküdar'da yeni yerleşim alanlarının oluşumuna neden olan gelişmeler ise 19.yüzyılın ilk çeyreğinde Selimiye Kışlası gibi dönemin önemli yapıların inşa edilmesiyle meydana gelmiştir (Bostan, 2012). 19.yüzyılın sonlarına gelindiğinde Üsküdar'da yerleşmenin sınırları kuzeyde Kuzguncuk, güneyde Selimiye, kuzeydoğu ve doğu yönünde ise Çamlıca ile Karacaahmet bölgelerine kadar uzanırken (Ertuğrul, 2011), Üsküdar'ın nüfusu ise 20.yüzyılın başında 118.447'e yükselmiştir (Karpat, 2003).

Cumhuriyetin ilk yıllarında klasik bir Türk-İslam şehri görünümünde olan Üsküdar, bu tarihsel görünümünü maalesef çeşitli nedenlerden dolayı önemli ölçüde kaybetmiştir. Bu nedenlerin başında tüm İstanbul'da olduğu gibi Üsküdar'da zaman zaman çıkan yangınlardır. Yapı stoğunun önemli bir kısmının ahşap malzemeden inşa edilmiş olmasından dolayı, yangın tarih boyunca Üsküdar için önemli tehditlerden biriydi. Sadece Üsküdar'da 1923-1970 yılları arasında kayıtlara geçen büyük yangınların sayısı 22 idi (İstanbul İtfaiyesi, 2022). Yangınların dışında Üsküdar'daki tarihsel çekirdek içerisinde yapıların yok olmasına zemin hazırlayan bir diğer önemli faktör ise başkentin İstanbul'dan Ankara'ya taşınmasıdır. İstanbul'un idari fonksiyonunu yitirmesi daha büyük bir nüfus kitlesi için hazırlanmış olan altyapı ve konut stoğunun atıl hale gelmesine sebep olmuştur. 1930-1940 yıllarında Pervititch haritalarına göre Üsküdar'da bulunan 1.223 binanın 1.151'i (%96'sı) eski bina olarak aktarılmıştır (Kahraman, 2019). Aynı haritalardaki birçok yapı "yıkıntı halindeki yapı"

olarak sunulmuştur. Dolayısıyla Üsküdar cumhuriyetin ilk yıllarına kadar şehirsel olarak korunmaya muhtaç durumdaydı.

1926 yılında Mülkü Teşkilat Kanunu ile İstanbul'un bir ilçesi haline getirilen Üsküdar (Gökçen, 1981), 1950'lere kadar nüfusu fazla artmamış ve sınırlı bir alanda gelişme göstermiştir. Türkiye İstatistik Kurumu'nun verilerine göre nüfusu 1935 yılında 40.893 iken 1950 yılında 69.477'e yükselmiştir. Bununla birlikte, 1950'lerden sonra bir yandan nüfusu artmış, diğer yandan da mekânsal olarak genişlemiştir (Şekil 2). 1946 yılında 8 km² olan şehirsel alanı, 20 yıl içerisinde iki katından fazla genişleyerek 18 km² 'ye ulaşmıştır.

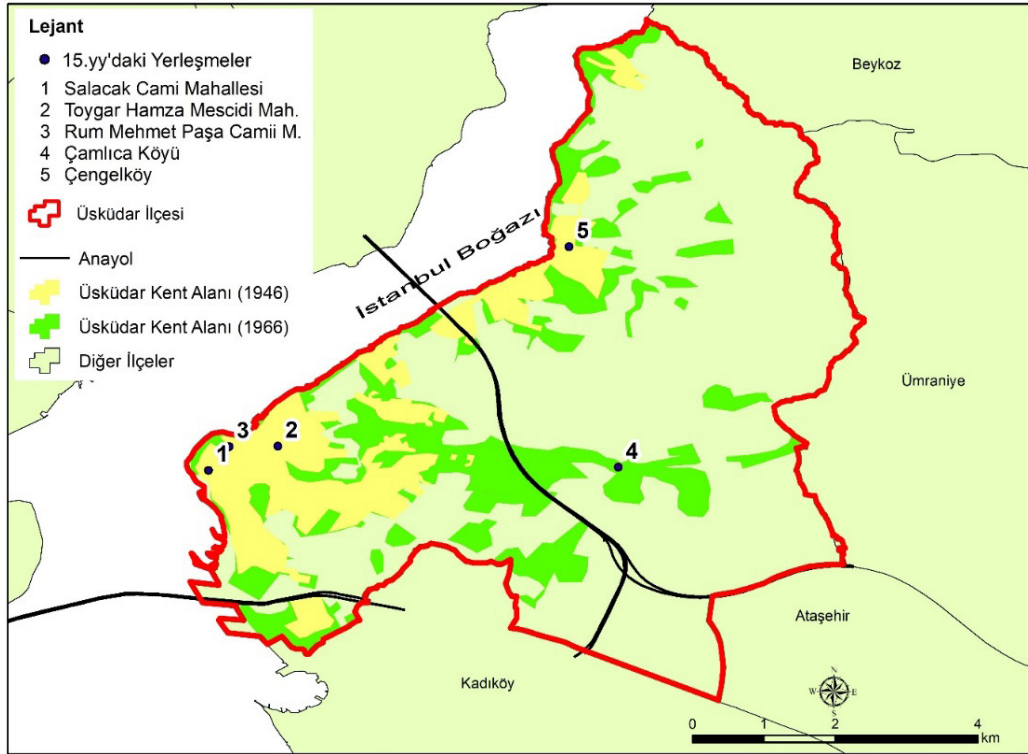
1950'lerden Üsküdar'ın gerek mekânsal olarak büyümesi gerekse nüfusun artması Türkiye'de ekonomik yapının tarımdan sanayiye evrilmesiyle başlayan göç olgusunun bir sonucudur (Işık, 2005). Özellikle 1950'lerden sonra Ümraniye ve yakın çevresinde çeşitli sanayi kuruluşları ve iş-ticari alanlarının artması ile Anadolu'dan İstanbul'a olan göçlerin bir bölümünü kendisine çekmiştir. Bu süreçte, tarihsel çekirdek alan içerisindeki yapılar da yıkılarak yerine çok katlı binalar bırakmıştır (Fotoğraf 3).

Aynı şekilde, 1973 yılında Boğaziçi Köprüsü'nün (15 Temmuz Köprüsü) inşa edilmesiyle Türkiye'de birçok yerleşmede örneği görüldüğü gibi

(Baykal, 1990), Üsküdar üzerindeki yapılaşma talebi artmıştır. Aldığı göçlerle günümüze kadar uzanan çeşitli şehirsel sorunlarının temelini atıldığı bu dönemde Üsküdar'ın nüfusu 1985'te 490.185'e çıkmıştır. Sonraki nüfusu artmaya devam etse de, Üsküdar, günümüzde, yarım milyonu geçen nüfusuyla, gerek sahip olduğu geleneksel mahalle hayatı gerek dini kurumları ve gerekse tarihi yapıları ile zaman içerisinde İstanbul'un ayrılmaz bir parçası haline gelmiştir.



Fotoğraf 3- Yeni fonksiyon kazandırılan Uncular Caddesi
Photograph 3-Uncular Street, which has got a new function



Şekil 2- Üsküdar'ın şehirsel gelişimi
Figure 2- Urban development of Üsküdar

1.2. Şehirsel Koruma

Şehirsel ekoloji bakışının bir ürünü olan şehirsel koruma ve geleneksel konutlar coğrafya disiplinine mensup olan birçok araştırmacının dikkatini çekmiştir (Karadağ, 2009; Sargın, 2005; Aliagaoglu, 2003; Sargın & Belge, 2017; Kılıç & Aydoğan, 2006; Özdemir, 2013; Karadağ & Mirioğlu, 2011; Altaş, 2014). Yerleşme tarihi eskiye inen yerleşmeler, kaçınılmaz olarak, zaman içerisinde bir dönüşüm içine girmektedirler. Tarihi değere sahip olan yapı ve ortamların yenileme süreci genelde iki şekilde olmaktadır. Bunlardan ilki ve aslında en tartışmalı olanı yapıların ve tarihi alanların ortadan kaldırılması ve yeniden planlanmasıdır. Bu durum büyük ölçüde sahanın tarihi ve kültürel yapısını da ortadan kaldırmak anlamına gelmektedir. Diğer bir dönüşüm süreci ise tarih değere sahip olan saha yapının özgün değerini bozmadan korunması ihtiyaç durumunda bakımının yapılması ve eğer mümkün ise yeni bir fonksiyon kazandırılmasıdır. Yapılara ve mekâna yeni fonksiyon kazandırılması mekânın atıl halde kalmaması için oldukça önemlidir.

Üsküdar'da iki tür olgu karşımıza çıkmaktadır. Üsküdar 1950'lerden sonra mekânsal açıdan genişlemiş ve nüfuslanmıştır. Bu dönemde eski yapılar yıkılmış yerine apartman binaları inşa edilmiştir. Buradaki temel güdü klasik anlamda 2-3 katlı olan yapıların ortadan kaldırıp yerlerine 5-6 katlı yapılar yaparak kar elde etme güdüsüdür. Önemli ölçüde ekonomik güdülerle ortaya çıkan bu talep karşısında kültürel tarihi ve doğal yapının korunması amacıyla 3 sit alanı (Büyük ve Küçük Çamlıca Kentsel Sit Alanı, Valide-i Atik Camii ve Çevresi Kentsel Sit Alanı, Rum-i Mehmet Paşa Camii ve Ayazma Camii Çevresi Kentsel Sit Alanı) ilan edilmiştir. Günümüzde sit alanları içerisinde anıt ağaçların yanı sıra sivil mimari örnekleri, çeşme, sarnıç, namazgâh gibi farklı yapılar da bulunmaktadır.

Sit alanları dışında bina bazlı da önemli koruma ve yeniden fonksiyon kazandırma çalışmaları bulunmaktadır. Son yıllarda Üsküdar Belediyesi'nin yerel yönetim politikalarının bir parçası haline getirdiği Osmanlı döneminden kalan dini ve sosyal yapıların tek tek korunması girişiminde önemli bir ilerleme sağlanmıştır. Ekonomik güdülerden ziyade tarihi ve kültürel mirasın korunması güdüsü ağır bastığı bu girişimlerle tarihi camiler başta olmak üzere çeşme, dergâh ve tekke gibi tarihi yapılar da restore edilmiştir. Örneğin, Balıkçılar pazarının hemen yanında bulunan tarihi Selman Ağa Camisi'nin etrafındaki yapılar kaldırılmış ve cami bir dizi restorasyon sürecinden geçirilmiştir. Buna ek olarak çok sayıda tarihi caminin restorasyonu devam

etmektedir. Restore edilen bu tarihi yapılar yine eski fonksiyonlarıyla kullanılırken, yapıların korunmasında bir süreklilik kazandırdığı da söylenebilir.

1.3. Çalışma Sahası

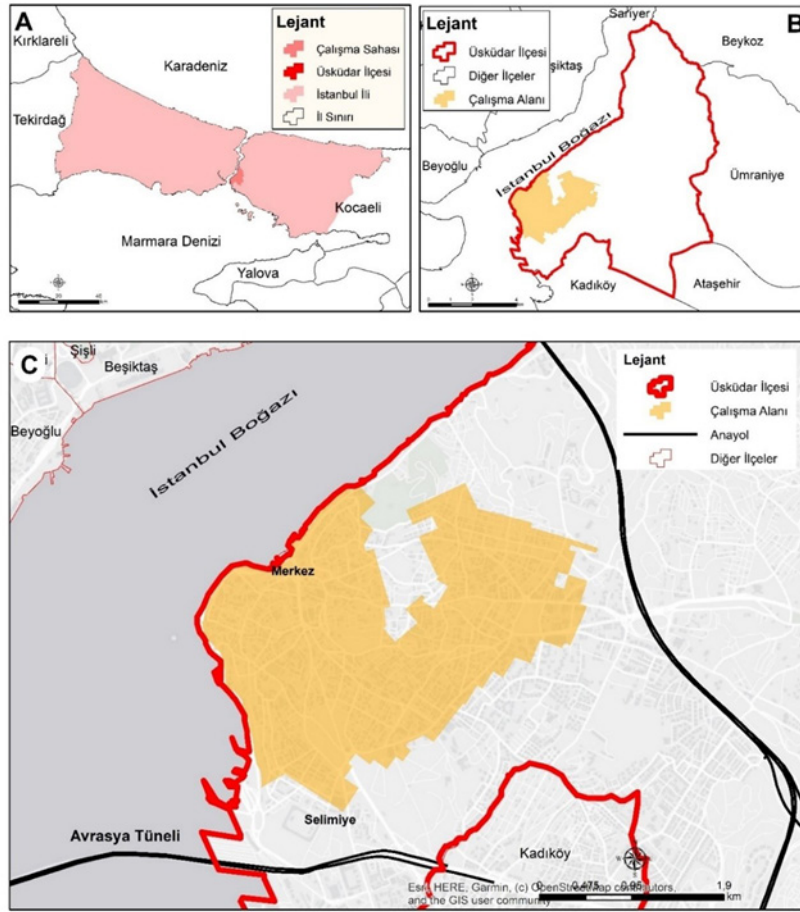
Çalışmada 1950'li yıllara kadar klasik Türk-İslam şehir dokusunu koruyabilmiş ancak daha sonrasında hızlı yapılaşma ile bu özelliğini kaybetmiş olan Üsküdar ele alınmıştır. Çalışma alanı olarak belirlenen saha Üsküdar ilçesinin güney batı kısmında yer alan ve tarihi Üsküdar şehrinin yer aldığı kısımdır (Şekil 3). Burası aynı zamanda Jacques Pervititch tarafından hazırlanan ve sigorta haritaları olarak bilinen İstanbul şehir planında Üsküdar şehrinin haritalandığı alandır.

Köklü bir geçmişe sahip olan İstanbul'un 39 ilçesinden biri olan Üsküdar (Taş & Sargın, 2019), bir yandan korunması gereken kültürel ve tarihi yapılar/mekânlar açısından diğer yandan da şehirsel koruma kapsamında değerlendirilen çeşitli ölçekteki koruma örnekleriyle en önemli yerleşim alanlarından biridir.

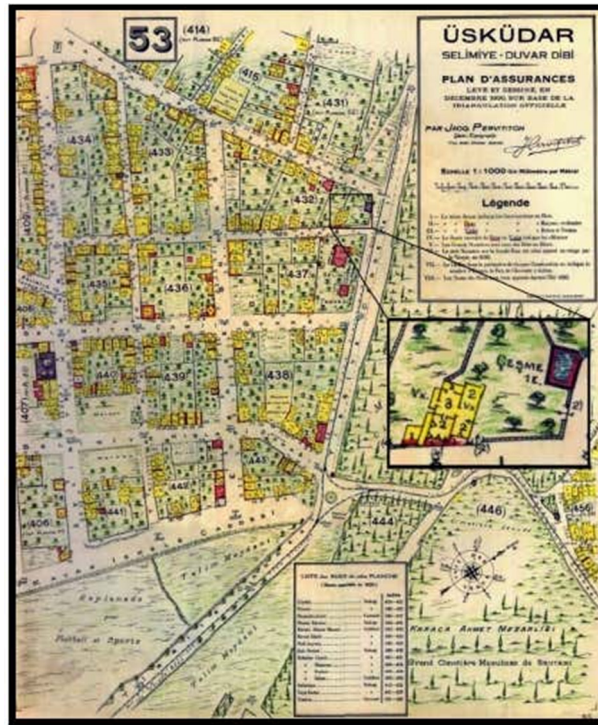
2. VERİ VE YÖNTEM

Çalışmada ilk etapta 1950 yılı öncesine ait bina ya da mekânların kullanım amacı tespit edilmiştir. 1950 yılı öncesinde yapıların ne amaçla kullanıldığını büyük oranda sigorta haritalarından elde edilmiştir. Pervititch haritaları olarak isimlendirilen bu haritaların her bir paftası kordinatlandırılmış daha sonra ise harita sunulan bilgilerle birlikte ArcGIS 10.4.1. paket programı kullanılarak sayısallaştırılmıştır. Paftalarda yeterli verinin bulunmadığı durumlarda ise ilgili literatür taranmış ve yapının kullanım amacı tespit edilmiştir. Tespit edilen yapıların bu günkü durumları -eğer hala duruyorsa- ne amacıyla kullanıldığı yapılan arazi çalışmaları sonucu belirlenmiştir. Böylece hem Üsküdar ölçeğinde binaların ne kadarının korunduğu ve fonksiyonel açıdan nasıl bir değişim yaşandığına dair sayısal veriler elde edilmiştir.

Çalışmanın önemli bir bileşenini oluşturan Sigorta haritaları, Macar asıllı kartograf Jacques Pervititch tarafından hazırlanmıştır. 1920-1940 yılları arasında hazırlanan bu haritaların temel amacı o dönem için İstanbul'daki en önemli problemlerden biri olan yangınlara karşı kişilerin meskenlerini sigortalamaya isteği ve sigorta yapılacak olan sahanın risk durumunu göstermektir. Bundan dolayı haritalarda binanın yapı malzemesi, kat durumu, su kuyusu yâda mahalle çeşmesine yakın olup olmadığı gibi yangın riski için önem arz eden birçok bilgi sunmaktadır (Şekil 4).



Şekil 3- Çalışma sahasının lokasyonu
Figure 3- Location map



Şekil 4- Sigorta haritalarından elli üç numaralı pafta,
Figure 4- Sheet fifty-three from insurance maps. Kaynak: <http://www.istanbulium.net>

3. Bulgular

Üsküdar'da 1930'larda bulunan 8.600 yapının ancak 247'si yani yaklaşık %3'ü günümüze kadar ulaşabilmiştir. Günümüze ulaşan yapıları kullanım amaçlarına göre sınıflandırırsak, yapıların 110 tanesi (%45'i) ikamet amacıyla kullanılmaktaydı. Dini amaçla kullanılan yapıların sayısı 68, eğitim ve kültürel amaçla kullanılan yapıların sayısı 23, alt yapı ile ilgili yapıların sayısı 19, ticaret sanayi gibi kar elde etmek amacıyla kullanılan yapıların sayısı 19, İdari fonksiyona hizmet eden yapıların sayısı 5, sağlık kurumlarınca kullanılan yapıların sayısı ise 3 tür (Şekil 5).

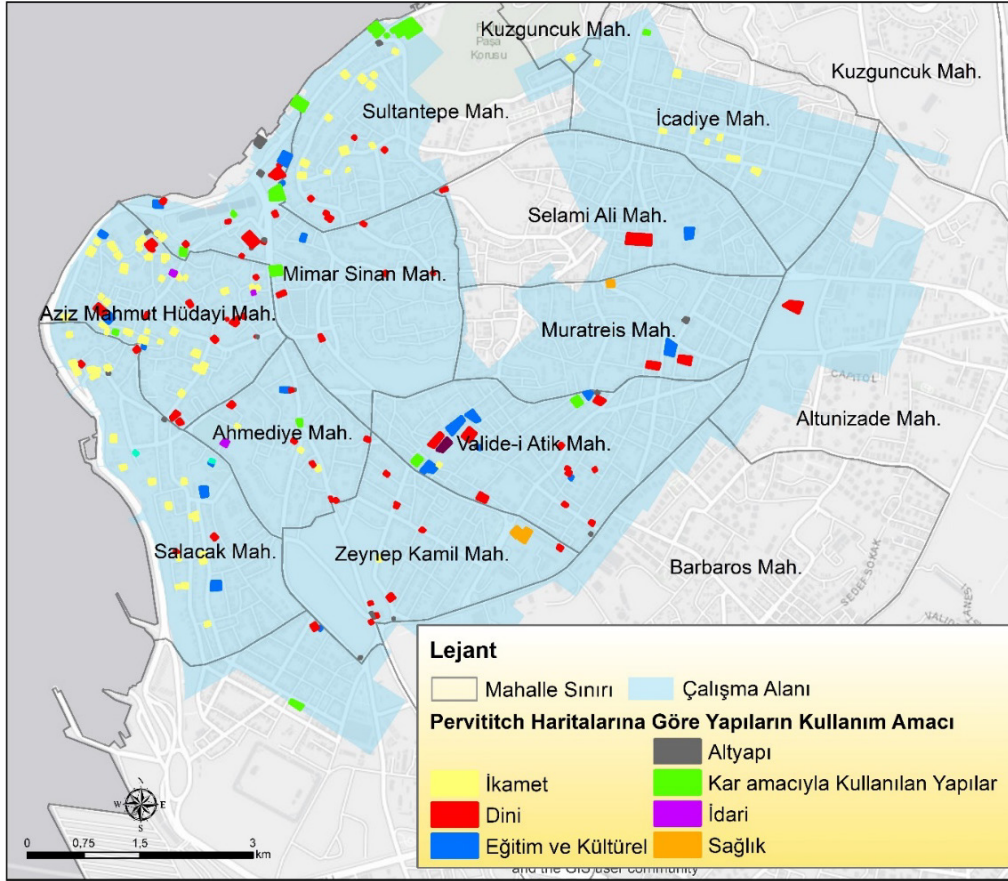
Hala ayakta duran yapıların dağılımına bakarsak, kıyı bölgelerinde yoğunlaştığını görmek mümkündür. Özellikle Sultantepe Mahallesi, Aziz Mahmut Hüdayi Mahallesi ve Mimar Sinan Mahallesi'nin kıyı bölgelerinde yoğunlaşmaktadır. Bu durumunu temel sebebi 1930'lu yıllarda bu sahaların

daha yoğun bir şekilde yerleşilmiş olmasıdır (Kahraman, 2019).

3.1. Sigorta Haritalarında İkamet Amacıyla Kullanılan Yapılar

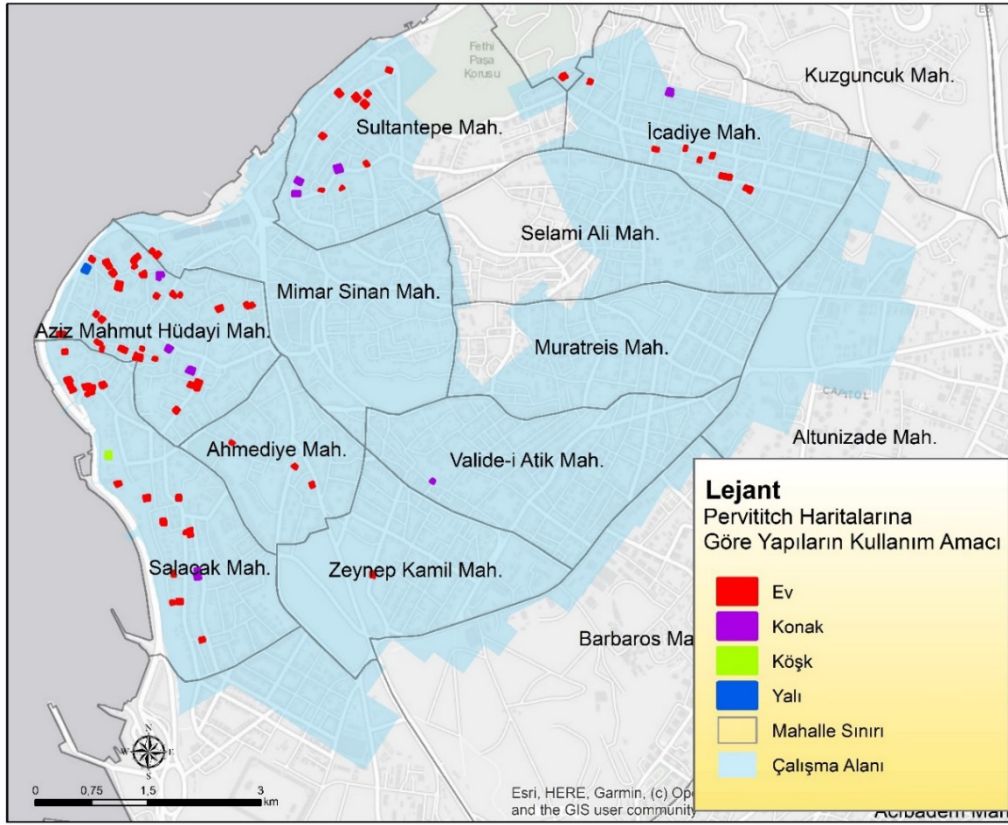
Çalışma sahasında 1930'lu yıllarda ikametgâh amacıyla kullanılan 7.483 adet yapı bulunmaktadır (Kahraman, 480). Bu yapılardan günümüze %1,5'i (110 adet) ulaşabilmiştir. Bu yapıların 98 adedi ev, 10 adedi konak, 1 tanesi köşk ve 1 tanesi yalı olarak ifade edilmiştir. Pervititch haritalarında ikametgâh amacıyla kullanılan ve günümüze kadar ulaşabilmiş yapılar günümüzde Aziz Mahmut Hüdayi Mahallesi, Salacak Mahallesi ve Sultantepe Mahallelerinde yoğunlaşmıştır (Şekil 6).

İkamet amacıyla kullanılan yapıların 76 tanesi günümüzde de ikametgâh amacıyla kullanılmaktadır. 11 tanesi boş ya da atıl durumda olup, 23 tanesi farklı amaçlarla kullanılmaktadır.



Şekil 5- Pervititch haritalarında olup günümüze kadar ulaşan yapılar

Figure 5- Extant buildings on Pervititch Maps



Şekil 6- Pervititch haritalarında ikametgâh olarak kullanılan ve günümüze kadar ulaşan yapılar
Figure 6- Buildings used as residences on Pervititch maps and survived until today

3.2. Sigorta Haritalarında Dini Kurumlar Tarafında Kullanılan Yapılar

Pervititch haritalarında dini kurumlar tarafında kullanılan toplam, 100 adet yapı bulunmaktadır (Kahraman, 2019). Çalışma sahası içerisinde kalan bu binalardan 68 tanesi günümüze kadar ulaşabilmiştir. Dini amaçla kullanılan yapıların %68'inin günümüze kadar ulaşabilmesinin sebeplerinden birisi dini yapılarda yapı malzemesi olarak taş beton gibi malzemeler kullanılmasıdır. Çalışma sahasındaki dini yapıların %65 kadarı taş ve beton malzeme kullanılarak inşa edilmiştir.

1930-1935 yıllarında dini amaçla kullanılan ve günümüze kadar ulaşmış olan 68 adet yapının 45 tanesi camii, 16'sı türbeden meydana gelmektedir. Bunun dışında 3 kilise, 2 mezarlık, 1 hazire ve 1 mescittir. Günümüze kadar ulaşan bu yapılardan hiç birisi günümüzde atıl bir halde bulunmamaktadır. Bununla beraber, yakın yıllarda çeşitli restorasyon sürecinden geçen çok sayıda dini yapıda söz konusudur. Selman Ağa Camisi, Kısıklı Abdullah Ağa Camisi, Bülbüldere Fevziye Hatun Camii, Çengelköy Hamdullah Paşa Camii gibi dini yapılar yakın yıllarda restore edilen tarihi camilerin başında gelmektedir (Fotoğraf 4).



Fotoğraf 4- Selman Ağa Camisi'nin restore edilmeden önceki ve sonraki hali,

Photograph 4- Selman Ağa Mosque before it was restored and today,

Kaynak: Adem Yulu

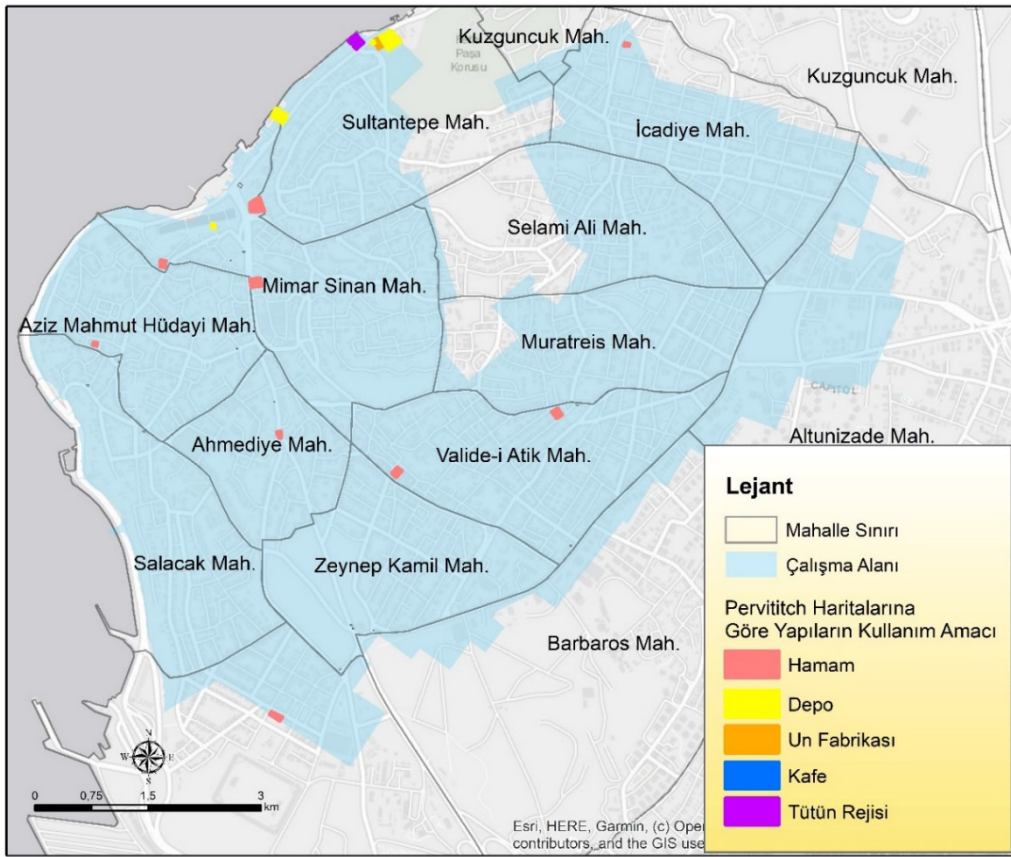
Tarih ve kültürel öneme sahip yapıların restorasyonunun yanı sıra görünürlüğünün artırılması da yapılan çalışmalar arasındadır. Örneğin 1506 yılında inşa edilmiş olan Selman Ağa Camisi sadece restore edilmemiş bunun yanı sıra etrafındaki tarihi yapı ile zıtlık oluşturan ve tarihi görünümü bozan yapılardan arındırılmıştır

3.3. Sigorta Haritalarında Kâr Amacıyla Kullanılan Yapılar

Pervititch haritalarında sanayi ve ticari amaçlarla kullanılan toplam, 18 adet yapı tespit edilmiştir. Bahsi geçen bu 15 yapının 9 tanesi hamam, 6 tanesi depo, 1 un değirmeni, 1 tütün ihracatı yapan

bir işletme (tütün rejisi) ve 1 kafe bulunmaktadır. Hamamlar, çalışma sahasına kısmen homojen bir şekilde dağılmış iken, fabrika ve depolar ulaşım olanaklarının elverişli olduğu kıyı bölgesine daha yakındır (Şekil 7).

Sigorta haritalarında sanayi/ticaret amacıyla kullanılan yapıların önemli bir kısmı günümüzde dini, ticaret ve kültürel amaçlarla kullanılmaktadır. Sigorta haritalarında kar amacı ile kullanılırken günümüzde atıl halde bulunan sadece 1 yapı tespit edilmiştir. Sigorta haritalarında değirmen olarak geçen yapı günümüzde atıl halde bulunmaktadır. Yakınında bulunan Şark Tütün Şirketi ise günümüzde ticari bir firmanın kullanımındadır (Şekil 8).



Şekil 7- Pervititch haritalarında ekonomik amaçlarla kullanılan ve günümüzde kadar ulaşan yapılar

Figure 7- Buildings used for economic purposes in Pervititch maps and survived until today

3.4. Sigorta Haritalarında Kültüre-Eğitim Amacıyla Kullanılan Yapılar

1930-1935 yılları arasında çalışma sahasında kültürel ve eğitim amacıyla kullanılmış olan toplam 39 adet yapı bulunmaktadır (Kahraman, 2019) Bu yapılardan 23 tanesi günümüze ulaşabilmiştir. Günümüze kadar ulaşmış olan yapılardan 9 tanesi okul, 7 tanesi tekke, 3 tanesi medresedir. Bunlarında dışında eğitim-kültürel amaca hizmet eden birer kütüphane, darülkurra (Kur'an okuma yöntemlerini

öğreten medrese bölümü), tabhane (imaret) ve şehir kulübü bulunmaktadır.

3.5. Sigorta Haritalarında İdari, Güvenlik ve Sağlık Hizmetleri Amacıyla Kullanılan Yapılar

Yukarıda bahsedilen yapılar dışında şehrin güvenlik fonksiyonunun sağlandığı bir adet karakol, hukuki işlerin yürütüldüğü bir mahkeme, idari hizmetlerin yürütüldüğü belediye binası ve şehrin sağlık fonksiyonunun yürütüldüğü üç adet hastane bulunmaktadır. Bu yapılar arasında sadece eski

belediye binası (İbrahim Paşa Köşkü) aktif bir şekilde kullanılmaktadır.

3.6. Sigorta Haritalarında Bulunup Günümüze Kadar Ulaşmış Olan Yapıların Durumu

Daha önce değinildiği gibi Pervititch haritalarında kayıt altına alınıp günümüzde hala ayakta kalabilen toplam 247 adet yapı bulunmaktadır. Bu yapıların 2 tanesi atıl, 11 tanesi boş ve 4 tanesi harabe şeklindedir. Bir başka ifadeyle %7'si kullanım dışıdır (Şekil 9).

Günümüzde aktif bir şekilde kullanılmayan yapıların 1930'lardaki kullanım amaçlarına bakarsak,

4 adet su deposu, sarnıç gibi alt yapı eser, bir adet belediye binası, ekonomik amaçlarla kullanılan 2 adet yapı, ikamet amacıyla kullanılan 11 adet yapı günümüzde boş, atıl ya da harabe durumundadır. Bu durum şehirsel koruma açısından istenen bir durum değildir. Bunun dışında eskiden şehrin altyapısında önemli yer turan sebil (7 tane), çeşme (2 adet) ve su terazilerini (6 tane) yapı ise günümüzde tarihi önemi olan yapı durumundadır.

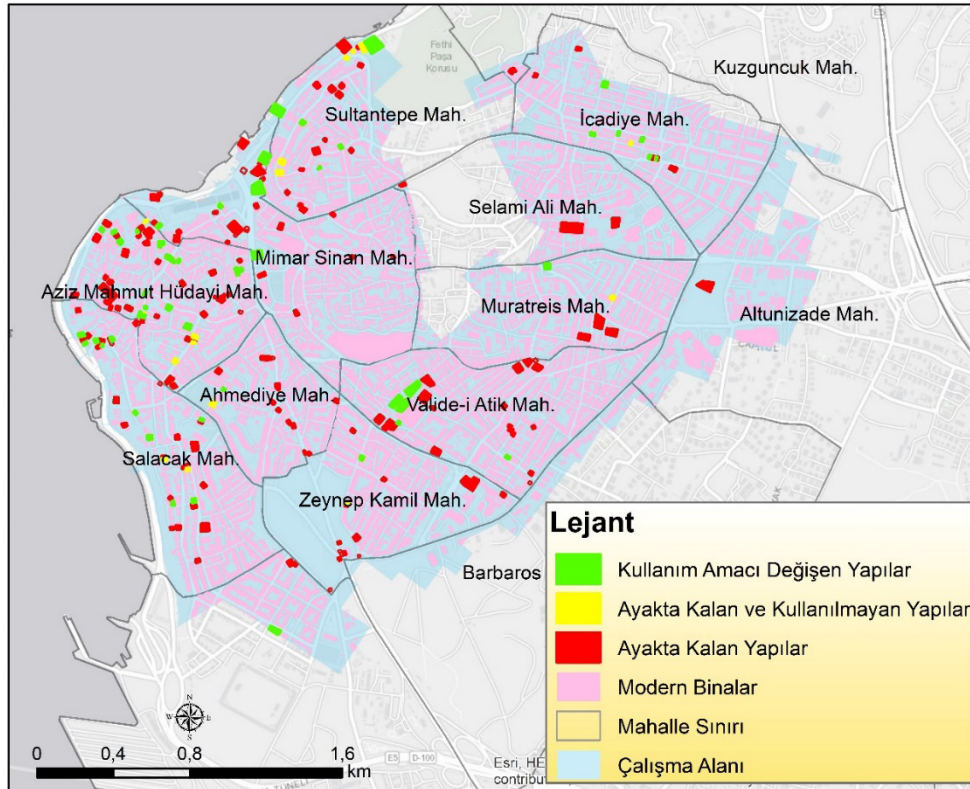
Üsküdar'da farklı yıllarda tarihi yapılara yönelik yapılan çeşitli restorasyon çalışmaları kadar tarihi çeşmelere yönelik yapılan restorasyon çalışmaları da dikkat çekicidir (Fotoğraf 5).



Şekil 8- Sigorta haritaları ve günümüzde yapıların kullanımı

Figure 8- Insurance maps and the use of buildings today

Kaynak: <http://İstanbulucuyorum.Blogspot.Com>



Şekil 9- Pervititch haritalarında olup günümüze kadar ulaşan yapılar

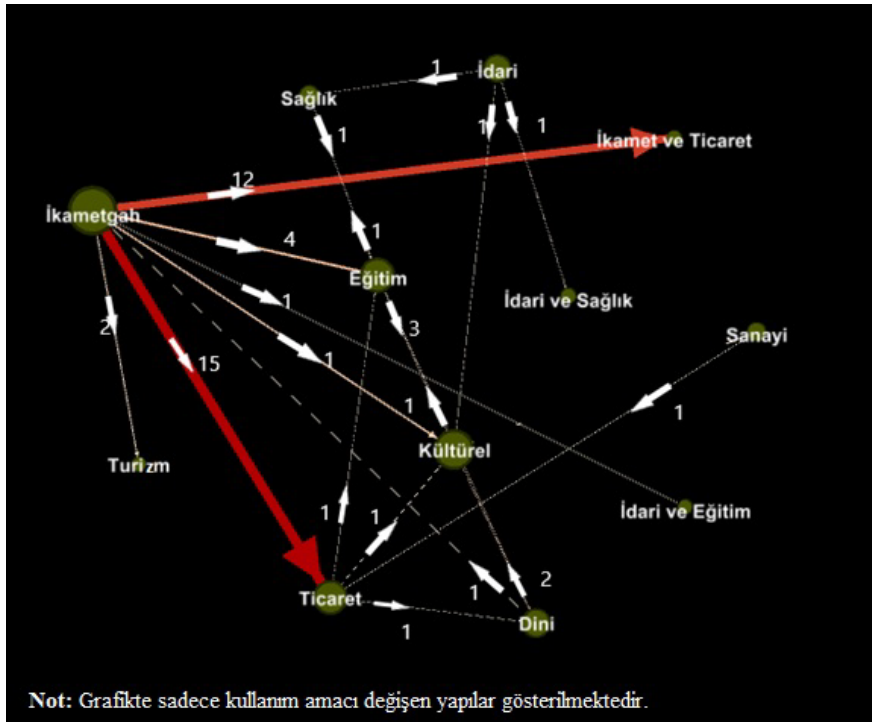
Figure 9- Structures on Pervititch maps that have survived to the present day



Fotoğraf 5- Üsküdar tarihsel çekirdek içerisinde bulunan tarihi çeşme restorasyonu,
 Photograph 5- Historical fountain restoration in Üsküdar historical core
 Kaynak: Soldaki görsel <http://www.eskiistanbul.net/> sitesinden alınmıştır.

Örneğin, Üsküdar'da Osmanlı Dönemi'nden günümüze kalan önemli yapılardan biri olan 3.Ahmet Çeşmesi'nin (18.yüzyılda yapılmıştır) restorasyonuna yönelik çalışmalar önemli ölçüde devam etmektedir. Üsküdar'da bu tür tarihi sosyal yapıların bir dizi restorasyon süreçlerinden geçerek tekrardan kullanılabilir hale getirilmesinin farklı örnekleri de bulunmaktadır. Şeyhülislam Arif Hikmet Bey Sebili ve Çeşme Haziresi, Çengelköy Ahmet Ağa Çeşmesi, Bekardere Çeşmesi ve Mehmet Ağa Çeşmesi bunların başında gelmektedir.

Şehirselle koruma ilkelerinde tarihi değere sahip olan yapıların yeni bir işlev kazandırılması istenen bir durumdur. Yeni fonksiyon kazanan yapılar zorunlu olarak korunma eğilimindedir. Harita 9'da görüldüğü gibi 1930'lu yıllarda çeşitli amaçlarla kullanılan bazı yapılar günümüzde farklı amaçlarla kullanılmaktadır. Günümüze kadar ulaşabilmiş 247 yapının yaklaşık %23'ü (55 yapı) eski kullanım amaçlarından farklı bir amaçla kullanılmaktadır (Şekil 10).



Şekil 10- 1930'lardan günümüze kadar ulaşmış olan yapıların kullanım amaçlarındaki değişimler.
 Figure 10-Changes in the purpose of use of buildings that have survived from the 1930s to the present.

1930'lu yıllardan günümüze kullanım amacı en çok değişen yapı türü konutlardır. Günümüzde hala varlığını sürdüren toplam 110 tane yapının 49'u eski kullanım amaçlarından farklı şekilde kullanılmaktadır. 1930'lu yıllarda ikamet amacıyla kullanılan bu yapıların günümüzde 15'i ticaret amacıyla, 12'si iş yeri ve konut olmak üzere karma bir şekilde, 4'ü, lise, anaokulu, üniversite gibi formal eğitim kurumlarınca, 2'si turizm amacıyla 1'i de kültürel fonksiyonlar amacıyla kullanılmaktadır.

Oransal olarak en az fonksiyonel değişime uğrayan grup ise dini kurumlar tarafından kullanılan yapılardır. 68 adet dini yapının 45'i cami, 16'sı türbelerden meydana gelmektedir. Bunun dışında 3 kilise, 2 mezarlık, 1 hazire ve 1 mescittir. Camilerin 45 tanesi günümüzde de cami olarak kullanılmaktadır. Benzer şekilde 1930'lu yıllarda kilise olarak kayıtlara geçen üç yapı günümüzde de kilise olarak kullanılmaktadır. Dini yapı özelliğini kaybeden az sayıdaki yapılar genellikle vakıflar aracılığı ile kültürel faaliyetlerin gerçekleştiği yapılar haline almıştır. Örneğin 1930'lu yıllarda Mescit olarak kayıtlara geçen yapı günümüzde Klasik Türk Sanatları Vakfı tarafından kullanılmaktadır.

4. Sonuç

Köklü bir tarihsel geçmişe sahip olan Üsküdar, özellikle, 1453 yılında İstanbul'un fethinden sonra büyümeye başlamış ve bunu Osmanlı Devleti'nin yıkılmasına kadar sürdürmüştür. Tarihsel süreç içerisinde farklı dönemlerde inşa edilen tarihsel ve kültürel nitelikli yapılar Üsküdar'la bütünleşmiştir. Ancak, bir dönem İstanbul'un kabusu haline gelen yangınlar nedeniyle tarihi doku önemli ölçüde zarar görmüştür. Aynı şekilde, çeşitli nedenlerden dolayı tarihi yapıların atıl hale gelmesi, ekonomik güdülerle yapıların yıktırılarak yerlerine çok katlı yapıların inşa edilmesi ve göçlerle birlikte Üsküdar'ın kültürel kimliği ve tarihsel görünüm önemli ölçüde zarar görmüştür.

Pervititch haritalarına göre Üsküdar'da tarihi dokuya sahip yapıların ancak (247) %3'ünün günümüze ulaşabildiği görülmektedir. Bununla beraber, günümüze kadar ulaşan 247 adet yapının da 18'i yani % 7'si günümüzde ise atıl durumdadır.

Pervititch haritalarına göre daha önce Üsküdar'da ikametgah, kültürel, eğitim, ticari, idari amaçlarla kullanılan yapıların günümüzde önemli ölçüde farklı fonksiyonlar doğrultusunda kullanılmaktadır. Ancak, esas dikkat çekici olan ise Pervititch haritalarında dini amaçla kullanılan yapıların günümüzde de eski fonksiyonlarını devam ettirdikleri görülmektedir. Dini yapıların yanı sıra benzer şekilde yalı, köşk gibi sivil mimari örneğini taşıyan yapıların bir kısmı da restore edildikten sonra yine aynı fonksiyonlarla kullanılmıştır. Bu durum, tarihi yapıların kullanılarak korunmasında bir süreklilik kazandırmasına katkı sağlamıştır. Pervititch haritalarına göre günümüze kadar ulaşabilmiş tarihi yapılar ağırlıklı olarak tek tek restore edilerek kullanılması diğer bir ifade ile yapı ölçeğinde gerçekleştirilen uygulama örneklerinin izlerini taşımaktadır. Tarihsel ve kültürel kaynak niteliğindeki yapılar ve daha birçok farklı türdeki maddi varlıklar çeşitli restorasyon teknikleriyle iyileştirilerek koruma altına alınmakta ve bunlara yeni fonksiyonu kazandırılmaktadır.

İstanbul, köklü bir tarih ve kayda değer bir kültürün inşa ettiği güçlü miras ve olağanüstü bir şehir olarak betimlenmektedir. Üsküdar, yakın geçmişte Türkiye'nin farklı yerlerinde örneklerine sıklıkla rastlanıldığı gibi tarihi ve kültürel öneme sahip yapılar "ekonomik güdülerle" yıkılarak yerlerine çok katlı binalara bırakmıştır. Bununla beraber Üsküdar'ın tarihsel çekirdek alanı başta olmak üzere iç kesimlerde de günümüze kadar ulaşmış tarihi yapılar bulunmaktadır. Dolayısıyla buradaki yapıların "tarihi ve kültürel mirasın korunması" temelinde gerçekleştirilmesi Üsküdar'ın tarihi coğrafi görünümünün korunması açısından son derece önemlidir. Şehirsel koruma olayında da "tek tek yapı ölçeği" yerine "geniş kapsamlı bir bakış açısıyla" ele alınması kadar yerel halkın görüşleri de göz önünde bulundurulmalıdır. Restore edilen tarihi ve kültürel kaynakların korunarak farklı fonksiyon kazandırılarak kullanılması ve tarihsel çekirdek alan içerisindeki belirli cadde-sokaklar araç trafiğine (eksoz ve araçların neden olduğu titreşimler tarihi yapılara zarar vermesi nedeniyle) de kapatılması, Üsküdar'daki şehirsel korumanın başarılı bir şekilde sürdürülmesi bakımından oldukça önemli olduğu aşikârdır.

Çıkar Çatışması / Conflict of Interest	Yazarlar çıkar çatışması bildirmemiştir. <i>The authors declared no conflict of interest</i>
Finansal Destek / funding conditions	Yazarlar bu çalışma için finansal destek almadıklarını beyan etmiştir. <i>The authors declared that this study has received no financial support</i>
Yazar Katkıları/Author Contributions	Yazarlar/Authors
Çalışmanın içeriği ve tasarımı/Conception/Design of Study	A. Yulu
Metodoloji/Methodology	M. Kahraman
Veri toplama-oluşturma-iyileştirme/Data Curation	M. Kahraman
Analiz/Analysis and interpretation of data	A. Yulu
Görselleştirme/ Visualization	M. Kahraman
Yazı taslağı/Writing - Original Draft	A. Yulu
Yazma - İnceleme ve Düzenleme/Writing - Review & Editing	M. Kahraman
Proje yönetimi/Project administration	M. Kahraman

REFERANSLAR

- Ahunbay, Z. (2017). *Tarihi çevre, koruma ve restorasyon*. Yem Yayın.
- Aliağaoğlu, A. (1998). “Coğrafya, Şehir”, İklim ve Tıp, Şehir Üzerine Düşünceler I, *Esenler Belediyesi, Şehir Düşünce Merkezi*, İstanbul, 91-111.
- Aliağaoğlu, A. (2003). Afyon’da şehir morfolojisinin iki unsuru: cadde-sokak sistemi ve konutlar. *Coğrafi Bilimler Dergisi*, 1 (2) , 63-83.
- Altaş, T. N. (2014). Kentsel Dönüşümde Kültürel Miras Değerlerinin Korunması: Erzurum Örneği. *Doğu Coğrafya Dergisi*, 19: 243-260.
- Aydın, B. N. İ. (2020). 19. yüzyılda Osmanlı kentlerinde dönüşümün Üsküdar üzerinden incelenmesi, *meltem İzmir Akdeniz Akademisi Dergisi*, (8), 46-69.
- Bauman, Z. (2012). *Küreselleşme: Toplumsal sonuçları* (A. Yılmaz, Çev.). İstanbul: Ayrıntı Yayınları.
- Baykal, F. (1990). Salihli Kentsel Alanının Genişlemesinde ve Belirli Yörelere Kaymasında Rol Oynayan Faktörler, *Coğrafya Araştırmaları* (Atatürk Kültür, Dil ve Tarih Yüksek Kurumu, Coğrafya Bilim ve Uygulama Kolu Yayını), 2 (2), 311-323.
- Bazın, M., & De Tapia, S. (2015). *Türkiye coğrafyası*. (Çev: Arzu Nilay Kocası), İletişim Yayınları.
- Behar, B., & İnsan, T. (2006). *İstanbul’da soylulaştırma, eski kentin yeni sahipleri*. İstanbul Bilgi Üniversitesi Yayınları.
- Bostan, M, H .(2012). Üsküdar, *Diyanet Vakfı İslâm Ansiklopedisi*, Türkiye Diyanet Vakfı.
- Broudehoux, A. M. (1994). *Neighborhood regeneration in Beijing: an overview of projects implemented in the inner city since 1990*. Montreal.
- Çeker, A., Belge, R. (2015). İstanbul’da kentsel dönüşüm kapsamında gerçekleşen bir olgu: Soylulaştırma, *Türk Coğrafya Dergisi*, (65),77-86.
- Dinçer, F, İ & Ertuğral, S, M. (2000). Kültürel mirasın korunması ve İstanbul ilindeki tarihi yapıların turizm amaçlı kullanımı üzerine bir deneme, *Anatolia: Turizm Araştırmaları Dergisi*, (11), 69-78.
- Emekli, G. (2003). Bergama ve Selçuk’un İzmir’in Kültürel Turizmindeki Yeri, *Ege Coğrafya Dergisi*, (12)- 39-50.
- Ertuğrul, A. (2011). *19. yüzyıl İstanbul kentsel dönüşümünde Üsküdar ve koruma sorunları*. İstanbul Teknik Üniversitesi.
- Eyice, S. (2004). *Fetihten önceki Üsküdar*. Üsküdar Belediye Başkanlığı Üsküdar Araştırmaları Merkezi (DÜ), Üsküdar Sempozyumu. I bildiriler Cilt 1 kitabı içinde, (s. 17-20). 23-25 Mayıs 2003, İstanbul
- Genç, F., Keyder, Ç., Keyman, E, F., & Bodur, A, K. (2021). *Kentlerin Türkiyesi, imkanlar, sınırlar ve çatışmalar*. İletişim Yayınları.
- Gökçen, R. (1981). *Üsküdar*, Özyürek Yayınları, İstanbul.
- Hall, M. C., & Page, S. J. (2006). *The geography of tourism and recreation, environment, place and space*. Routledge.
- Işık, Ş. (2005). Türkiye’de kentleşme ve kentleşme modelleri. *Ege Coğrafya Dergisi* , 14 (1-2) ,57-71.
- İstanbul İtfaiyesi (2022). *İstanbul Yangınları*. Şubat 16, 2022 tarihinde <http://itfaiye.ibt.gov.tr/tr/istanbul-yanginlari.html> adresinden alındı.

- Kahraman, M. (2019). Land use changes in Üsküdar according to pervititch maps. *International Journal of Geography and Geography Education*, (40), 478-489.
- Kanat, H, M. (2015). The Gentrification Process in the Historic Eminonu Peninsula in İstanbul, *The Anthropologist*, (3), 711-723).
- Karadağ, A. & Mirioğlu, G. (2011). Türkiye’de Kentsel Dönüşüm Politikaları Ve Uygulamaları Üzerine Coğrafi Değerlendirmeler: İzmir Örneği . *Ege Coğrafya Dergisi* , 20 (2) , 41-57.
- Karadağ, A. (2009). Kentsel Ekoloji: Kentsel Çevre Analizlerinde Coğrafi Yaklaşım. *Ege Coğrafya Dergisi*, 18 (1-2), 31-47.
- Keyder, Ç. (2009). *İki semtin hikayesi, İstanbul-küresel ile yerel arasında*. Metis Yayınları.
- Kılıç, S. E. & Aydoğan, M. (2006). Katılımcı Bir Kentsel Koruma Projesi: İzmir - Kemeraltı Tarihi Kent Merkezi . *Ege Coğrafya Dergisi*, 15 (1-2) , 61-71.
- Ortaylı, İ .(2012). *Şehir ve kültür: İstanbul*, Profil Yayıncılık.
- Öncü, A., & Weyland, P. (1997). *Space, culture and power: new identities in globalizing cities*, Zed Books.
- Özbek, Ö, M. (2021). Tarihsel süreçlerde taksim meydanı ve beyoğlu bölgesinin morfolojik evrimi ve sentaktik analizleri, *Tasarım Kuram*, (32), 35-54.
- Özdemir, Ü. (2013). Safranbolu’nun Kültürel Miras Kaynakları Ve Korunması . *Doğu Coğrafya Dergisi*, 16 (26) , 129-142.
- Özgüç, N. (1988-1992). Şehirsel koruma ve coğrafya. *Coğrafya Dergisi*, (3), 61-12.
- Robert, P., & Sykes, H. (2008). *Urban regeneration: a handbook*. Sage Publications.
- Sargın, S. (2011). Isparta’da kentsel koruma . *Doğu Coğrafya Dergisi* , 10 (14) , 251-281.
- Sargın, S.; Belge, R. (2017). Kültürel Mirasın Korunması Ve Turizm Amaçlı Değerlendirilmesi Üzerine Bir Araştırma: Tarihi İstanbul Hamamları. *Van Yüzüncü Yıl Üniversitesi Sosyal Bilimler Enstitüsü Dergisi*, 1, Özel Sayı -2.
- Smith, N. (2008). *Uneven development: nature, capital, and the production of space*. University of Georgia Press.
- Taş, M. A. & Sargın, S. (2019). Üsküdar’da kapalı sitelerin dağılışı gelişimi ve mahalle yapısına etkileri, *International Journal of Geography and Geography Education* ,(40),208-229.
- Treister, K. (1987). *Chinese architecture. urban planning and landscape design: a series of essays*. Florida Architecture and Building Research Center.
- Tümertekin, E. (1997). *İstanbul insan ve mekân*. İstanbul: Tarih Vakfı Yurt Yayınları.
- Tümertekin, H. (1988). *Tarihsel koruma ve yakın yıllarda İstanbul’daki koruma örnekleri*. Yayımlanmamış yüksek lisans tezi, İstanbul Üniversitesi Sosyal Bilimler Enstitüsü, İstanbul.
- Üstündağ, Ö. (2013). Kentsel Dönüşüm Çalışmalarında Coğrafyacıların Rolü Nedir? Ne Olmalıdır? *Fırat Üniversitesi Sosyal Bilimler Dergisi*, 23(2), 15-29.
- Yılmaz, A., Gül, S. (2018). Samsun Şehrinde Tarihî Yapı Mirası ve Şehirsel Koruma, *Osmanlı Mirası Araştırmaları Dergisi (OMAD)*, (13), 49-67
- Yulu, A., & Kapan, K. (2020). The role of tourism in urban conservation: the case of Manila, the Philippines. *Cografya Dergisi*, (41), 13-27.
- Yulu, A. (2014). The population distribution in Üsküdar, in R, Efe, T, T, Onay, I, Sharuho, E, Atasoy, & M, Bayartan , *Urban and urbanization* (s.354-360). ST. Kliment Ohridski University Press.
- Yulu, A. (2017). Esenler’de şehirsel yenileme, *Coğrafya Dergisi*, (35), 29-40.

