

## Ordu-Korgan Hacı Kadızâde Bekir Efendi Konağı

### Ordu-Korgan Hacı Kadızâde Bekir Effendi Mansion

Halis BAYRAK<sup>1</sup>

Araştırma Makalesi / Research Article

Geliş Tarihi / Received: 06.01.2022

Kabul Tarihi / Accepted: 10.03.2022

Doi: 10.48146/odusobiad.1054524

**Atıf / Citation:** Bayrak, H., (2022). "Ordu-Korgan Hacı Kadızâde Bekir Efendi Konağı" *ODÜSOBİAD* 12 (1), 97-118, Doi: 10.48146/odusobiad.1054524

#### Öz

Bu araştırmanın konusunu Ordu ili Korgan ilçesinde bulunan, geleneksel yöntemlerle yapılmış bir sivil mimari örneği olan Hacı Kadızâde Bekir Efendi Konağı oluşturmaktadır. Araştırma sanat tarihi metoduyla ortaya koyulmaya çalışılmıştır. Bu çalışma kültür varlıklarının gelecek nesillere aktarılması, sivil mimarlık örneklerinin yapım teknikleri, yapı malzemesi, mimari planları ile ilgili bilgilerin toplanması ve değerlendirilmesi açısından önemlidir. Sivil mimarlık örnekleri ait oldukları dönemin özelliklerini taşımaktadırlar. Bu bağlamda kültürel varlıkların dönemsel özellikleriyle korunarak geleceğe aktarılması kültürel mirasın korunmasının temel amacıdır. Kültürel varlık mirası içerisinde geleneksel konut mimarisi açısından tespit edilmiş çok fazla örneğinin bulunmadığı Ordu ili Korgan ilçesinde yer alan Hacı Kadızâde Bekir Efendi Konağı'nın araştırılması ve sonrasında restorasyon yapılarak geleceğe aktarılabilmesi açısından son derece önem arz etmektedir.

Araştırmaya konu olan konak, dört tarafı bahçeyle çevrili olup, zemin ve üst kattan oluşmaktadır. İç sofalı plan tipindedir. Zemin kat dış duvarlar moloz taş yığma duvar, üst kat dış duvarlar ahşap çatki arası taş dolguludur. İç duvarlar ise bağdadidir. Oda kapıları ahşap çift kanatlıdır. Oda içi şerbetlik ve dolapları, ocakları, başodanın dört kollu tavan göbeği, güneybatı köşedeki odanın ışınal motifli tavan göbeği oldukça dikkat çekicidir. Pencereleli düşey sürgülü, üst örtüsü ise kırma çatılı olup, çatısı alaturka kiremitle kaplıdır.

Bu çalışma ile, günümüzde oldukça harap ve metruk vaziyette bulunan konak, tamamen yok olmadan kayıt altına alınmış, plan yönünden ve mimari yönden benzer örneklerle karşılaştırma ve değerlendirilme yoluna gidilmiştir.

**Anahtar Kelimeler:** Korgan, Sivil mimari, Kadızâde, Geleneksel, Konak.

#### Abstract

*The topic of this research is Haji Kadızâde Bekir Effendi Mansion, which is an example of civil architecture built with traditional methods, located in Korgan, the district of Ordu province. This research is trying to occur with the method of art history. This study is important in terms of transferring cultural assets to future generations, collecting and evaluating information about the construction techniques, building materials, architectural plans of civil architecture examples. The examples of civil architecture have the characteristics of the period they belong to. In this context, the main purpose of the protection of cultural heritage is to protect cultural assets with their periodical features and transfer them to the future. Haji Kadızâde Bekir Effendi Mansion, located in Korgan, the district of Ordu province, where there are not many examples of traditional residential architecture within the cultural heritage, is extremely important in terms of researching and transferring it to the future by restoration.*

*The mansion, which is the subject of the research, consists of a ground floor and an upper floor and surrounded gardens on four sides. It is a type of plan with inner sofa. The outer walls in the ground floor are made of rubble stone masonry, and the outer walls in the upper floor are filled with stone between the wooden frames. The inner walls are bagdadi. The room doors are wooden double leaf. The sherbet and cupboards in the room, the hearths, the four-armed starry ceiling center of the main room, the sun motif ceiling center of the room in the southwest corner are quite gorgeous. Its windows are vertical sliding. The upper cover is hipped on the roof with Turkish style tiles.*

*Nowadays, the mansion, which is in a very dilapidated and derelict situation, was recorded without being completely destroyed, and it was compared and evaluated with similar examples in terms of plan and architecture.*

**Keywords:** Korgan, Civil architecture, Kadızâde, Traditional, Mansion.

<sup>1</sup> Uzman Sanat Tarihiçi, e-mail: halis-bayrak@hotmail.com, ORCID ID: 0000-0002-6360-718X.



## Giriş

Ordu'nun da içinde bulunduğu Orta Karadeniz Bölümü, yüzyıllar boyu pek çok yabancı ve Türk kavmine yerleşim yeri ya da geçiş güzergâhı olmuştur. Bölgede yaşamış uygarlıklar hakkında bilgi veren eski kaynaklarda, yöreyi tek başına ele alıp Karadeniz'i çevreleyen sahalarda kurulmuş yerleşmelerin tarihinden ayrı olarak değerlendirilmesi mümkün değildir (Özdemir, 2005, s. 35; Arzu, 2018, s. 17).

Türkler, 1040'lardan itibaren Anadolu'ya yaptıkları akınlarla Karadeniz Bölgesi'ne yakın yerleri yurt tutmuşlardır. Ordu ve çevresi 1071'den sonra Danişmentlilerin sahasında kalmıştır. Mevcut tarihi belgeler ışığında sahil kısmı zaman zaman el değiştirmiş olsa da Ordu ve yöresinin büyük bir bölümünün Danişmentliler döneminden beri bir Türk vatani olduğunu söylemek mümkündür. Anadolu Selçuklu Devleti Danişmentli topraklarını 1178'den sonra egemenlik altına alır. Anadolu'da 1335 yılına kadar Moğol-İlhanlı egemenliği sonrasında Ordu yöresinde mahalli beylikler ortaya çıkar. Canik olarak ifade edilen bölgede Taceddinogulları (Samsun-Çarşamba dolayları) ile Mesudiye ilçesine bağlı Kaleköy'deki Hacımiroğulları (Ordu) beyliği kurulmuştur. Ordunun da içinde bulunduğu bölge 1427 yılında Yıldırım Beyazıt döneminde Osmanlı Devleti topraklarına dâhil edilmiştir (Yediyıldız, 2000, s. 90).

Canik dağları üzerinde yer alan Korgan 1427'den sonra, Gümüşderesi adıyla 16 köy ve bir mezrası ile Osmanlı'ya dâhil olduktan sonra Nahiye-i Satılmış-ı Mezit Bey Kazası adı altında Canik sancağına bağlanarak ilk teşkilatlanması yapılmıştır (Yolalıcı, 1998, s. 14; Öz, 1999, s. 9; Bolgi 2014, s. 66-67). 1637-38 tarihinde Gümüşderesi, Keşderesi kazası olarak ismi değiştirilir (Bolgi, 2014, s. 67; Yediyıldız, 2018, s. 59). 1642-43 Sivas Vilayetinin Canik Sancağına bağlı Keşderesi Kazasında 11 köy ve 66 hane bulunurken, 1834 yılı sayımına göre 14 köyde toplam 1802 nüfus bulunmaktadır. (Öz, 2006, s. 11). 1837 yılında merkezi Samsun olan Canik sancağında 19 kaza ve 453 köy yer alır. 107 köyün Hristiyan ve 346 köyün de Müslüman nüfustan oluştuğu anlaşılmaktadır. Keşderesi kazasında iki muhtarlı bir imamı 6 köy yer almakta ve Hristiyan köy bulunmamaktadır (Erler, 2009, s. 170-172). Ayvacık kazası sınırları içinde yer alan Karye-i Keşdereli Oymağı Reayaları ibaresi Keşderesi kazasından Ayvacık kazasına yönelik iç göç hareketini göstermektedir (Erler, 2009, s. 175-176).

Keşderesi, 1860-65 Trabzon vilayetinin Canik sancağına bağlı, 1866-71 Trabzon vilayetinin Ünye sancağına bağlı kaza, 1882 Trabzon vilayetinin Canik sancağı Fatsa kazasına bağlı nahiye statüsündeyken 1928 yılında Ordu ilinin Fatsa kazasına bağlı köye dönüştürülmüş ve 1960 yılında Ordu iline bağlı Korgan adıyla ilçe olmuştur (Bolgi, 2014, s. 371; Arzu, Basılmamış kitap).

Keşderesi Kazası göçebe gruplardan nüfusu 100'ü geçen iki grup bulunmaktaydı. Bunlar: Mollavelioğlunun göçebeleri ve Cürufciyan İslam göçbeleridir. Ayrıca nüfusu 100' ün altında Kâin Göçebe grubu da bulunmaktaydı. Gayrimüslim reaya içerisinde ise nüfusu 100'ü geçen yerleşim yeri bulunmamaktaydı (Arzu, 2018, s. 36-37). Göçebe olarak nitelen nüfusun bir zamanlar kaza içinden veya dışından birkaç nesil önce o köye göç ederek yerleşmiş ve birkaç tahrirden beri o köyün nüfus kayıtlarına yazılan gruplardır. Bunların üzerinde emlak ve arazi kaydı olmayıp başkasının arazilerini işleyerek bir tür kiracı durumunda olan ve göçebe olarak yaşayan insanlar olduğu söylenebilir (Ekinci, 2016, s. 41-43). Mollavelioğulları aile üyelerinden Ömer Korgan, Keşderesi yöresine Mollavelioğulları 'nın 16 yüzyılda gelmiş olabileceğini ifade etmektedir.<sup>2</sup>

Mollavelioğulları 'ndan Hacı Kadızâde Mustafa Efendi, Ünye Kadısı olup aynı zamanda Korgan yöresinin de mültezimidir.<sup>3</sup> Hacı Kadızâde Mustafa Efendi'nin üç oğlundan en küçüğü olan Hacı Kadızâde Bekir Efendi (1857-1939) Korgan Köyü Tepe Mahalle'sine 1870-75 yılları arasında bir konak yaptırmıştır. Bu konak 1924 yılına kadar devlet dairesi işlevini de üstlenmiştir (Bolgi, 2014, s. 12-13). Mollavelioğulları'ndan günümüzde Korgan soyadını taşıyan aileye ait olan bu konak makalenin konusu oluşturmaktadır.

2021 yılı itibariyle Korgan'da bulunan tescilli mimari yapı sayısı dört adettir. Bir tane de tescilli alan bulunmaktadır. Bunlar; Çiftlik Mahallesi Ahşap Cami, 256/1 parselde 2010-2449, Yeşilalan Mahallesi Ahşap Cami, 160/6 parselde 2011-3166, Aşağı Yaylacık Ahşap Cami, 573/1 parselde 2016-3757, Tepealan Kırıkbozu Mahallesi Ahşap Cami, 419/3 parselde 2020-7467 tarih ve sayılıdır. Tescilli alan Aşağı Yaylacık Mahallesi'nde 573/1 parselde 2016- 3757 tarih ve sayılı mahalle mezarlığıdır (Ordu Büyükşehir Belediye

<sup>2</sup> Bu bilgileri Ömer Korgan 16.11.2021 tarihinde telefonla yapılan görüşme esnasında ifade etmiştir.

<sup>3</sup> Bununla ilgili kayıtlara ulaşılamamıştır. İletişime geçilen aile üyelerinin tamamı aynı bilgiyi doğrulamasına rağmen teyit edilmeye muhtaç bir bilgidir.

Arşivi). Ayrıca Korgan Yazıcı Mahallesi Ramadanlı mevkiinde mahalle sakinlerinin kullanmadığı ve kimler tarafından kullanılmış olduğu bilinmeyen ve kaybolmak üzere olan mezarlık alan bilimsel olarak araştırılmayı beklemektedir.

### Hacı Kadızâde Bekir Efendi Konağı

Konak günümüzde çok hisselidir. Tek sahibinden bahsetmek mümkün değildir. Kimin yaptırdığı ve tarihi konusunda farklı görüşler ifade edilmektedir. Aile üyelerinden Yasemin Dervişoğlu Korgan, büyüklerinden dinlemiş olduklarına göre “Konağın o dönem Keşderesi (Korgan) vergi tahsildarı olan Hacı Kadızâde Mustafa Oğlu Bekir Efendi tarafından yaptırılmış olduğunu” ifade etmektedir.<sup>4</sup> Ayrıca konağın günümüzdeki sahiplerinden biri olan emekli öğretmen Adnan Korgan, büyüklerinden dinlediklerini ve bildiklerini şöyle ifade etmektedir: “Büyüklerimiz konağın azınlıklar tarafından yaptırılmış ve sonradan satın alındığını ifade ederlerdi. Zemin kat boydan boya boşmuş. Konak Bekir Efendi’nin iki oğlu tarafından daha sonraki yıllarda kullanmaya devam edildiğinden konut çift daireye dönüştürülmüştür. Zamanla eklemeler, değişimler yapılmıştır. Doğu cephede ana giriş önündeki üst kata çıkan ahşap merdiven sonradan eklenmiştir.”<sup>5</sup>

Konak, Korgan Tepe Mahalle, 186 ada, 4 parselde kuzeyden güneye doğru eğimli arazi üzerinde yer alır (Görsel 1). Konağın tescil kaydı bulunmamaktadır. Konak, dört yönden bahçe ile çevrili ve metruk vaziyettedir. Konakta toplam dört adet giriş kapısı bulunmaktadır. Doğu cephede iki adet giriş yer alır. Asıl giriş doğu cephenin güneydoğu yöndeki kapıdan sağlanmaktadır. Kuzey cephenin ortasında yer alan kapı birinci kata açılmaktadır ve muhdestir. Konutun batı cephesinde zemin kata açılan ikinci bir kapı daha yer almaktadır.



**Görsel 1.** Kuş Bakışı Vaziyet Durumu (URL 1) Erişim Tarihi: 10.09.2021.

<sup>4</sup> Yasemin Dervişoğlu Korgan ile 15.11.2021 tarihinde telefonla iletişim kurulmuştur.

<sup>5</sup> Adnan Korgan ile 16.09.2021 tarihinde telefonla iletişim kurulmuştur.



## Plan Özellikleri

Konak dikdörtgen plan şemasındadır. Günümüzde alt ve üst katta dörder adet dikdörtgen planlı oda yer alır. Zemin katın kuzey bölümündeki kapı düzenlemesi duvar ortasında yer alırken alt ve üst kattaki diğer oda girişleri oda köşelerinde yer almaktadır (Görsel 7, 22).

Zemin kat kuzey bölümdeki koridor ve odaların, doğu bölümdeki sofa ve içindeki merdivenin, batı bölümü girişi ve dış cepheye eklenmiş tuvalet ve banyonun, güneydoğu odadaki ocağın sonradan oluşturulduğu tahmin edilmektedir (Görsel 8). Üst katta kuzey giriş kapısı, koridor, sofayı ikiye bölen duvar, doğu bölümdeki merdiven ve batı bölümdeki banyonun sonradan oluşturulmuş olduğu düşünülmektedir (Görsel 23).

Zemin kat ve birinci kat iç sofalı plan tipinin alt grubu olan bir yüzlü iç sofalı plan<sup>6</sup> tipindedir.

## Cephe Özellikleri

**Doğu Cephe:** Ana giriş cephesidir. Cephe iki katlı görünüm sergilemektedir (Görsel 2). Zemin katın güneydoğu yönünde ahşap çerçeveli giyotin tarzında açılıp kapanan iki pencere ve devamında ahşap çift kanatlı asıl giriş kapısı yer almaktadır. Kapı üzerinde yatay aydınlatma pencere bulunmaktadır. Cephenin devamında dar tutulmuş tek kanatlı ahşap kapı ve üzerinde yatay aydınlatma penceresi yer almaktadır. Cephenin kuzeydoğu yönünde ahşap çift kanatlı muhdes pencere bulunur. Özgün pencerelerin tamamı dikey ½ ölçülerinde dikdörtgen formunda olup demir korkulukludur. Cephe üstte ahşap kat kirişiyle sınırlandırılmıştır. Birinci kat cephesinde güneydoğu ve kuzeydoğu köşelerdeki ahşap köşeliklerle sınırlandırılmış olup arasında ikişerli gruplar halinde altı adet ahşap giyotin pencere bulunmaktadır. Ahşap pencere alınlıkları kademeli ve belirgindir. Üst kat pencerelerinin sövelerine geçirilmiş yatay demir korkuluklar yer almaktadır (Görsel 2). Cephe üstte saçak altı ahşap kirişle sınırlandırılmış ve yaklaşık 40 cm ölçülerinde taşkınlık yapan bir saçakla sonlandırılmıştır. Diğer yönlerdeki saçak ölçüleri ve saçığın altları ahşap kaplamalı olması bakımından aynıdır.



Görsel 2. Doğu Cephe ve Üst Kat Pencere Detayı.<sup>7</sup>

**Kuzey Cephe:** Zemin kat hizası cephe ortasında birinci kata çıkan taş basamaklı merdiven yer almaktadır (Görsel 3). Cephenin devamında küçük bir pencere bulunmaktadır. Birinci kat hizası kuzeydoğu köşede ahşap köşelik ve cephe ortasında birinci kata açılan ahşap çift kanatlı kapı bulunmaktadır. Kapı üzerindeki yatay dikdörtgen formulu aydınlatma penceresi bulunmaktadır. Pencerenin korkulukları demirden dikey şeklindedir. Cephenin devamında giyotin tipinde iki pencere yer alır. Köşe ahşap köşelikle sonlandırılmıştır. Cephe ahşap kirişle sınırlanmış ve saçakla sonlandırılmıştır.

<sup>6</sup> Plan tipi için bkz. Eldem, 1968, s. 114.

<sup>7</sup> İsim belirtilmemiş fotoğraflar ve karakalem çizimleri yazara aittir. Fotoğraflar araştırma süreci boyunca 2021 yılı içinde çekilmiştir.





**Görsel 3.** Kuzey Cephe.



**Görsel 4.** Batı Cephe.

**Batı Cephe:** Konağın batı cephesi zemin kat hizasında köşeye yakın konumda küçük pencere yer alır. Cephe muhdes giriş ve eklentiler şeklinde devam etmektedir (Görsel 4). Konağa sonradan eklenmiş olan ıslak mekânlar yani tuvalet ve banyo eklenmiştir. Bu eklenti bölüm konağın saçak hizasına kadar yükselmektedir. Ayrıca ıslak mekânlara bitişik olarak yaklaşık zemin kat yüksekliğinde dikdörtgen planlı muhdes ahır yer almaktadır. Bu mekânın üzeri batı yöne eğimlidir. Çatısı Marsilya kiremitle kaplıdır. Birinci kat hizasında kuzeybatı yönde ahşap köşelik ve bu köşeye yakın konumda giyotin pencere yer almaktadır. Cephenin devamında küçük bir balkon ve bu balkona açılan tek kanatlı ahşap kapı, devamında ıslak mekânlara açılan küçük pencereler bulunmaktadır. Cephe üstte ahşap kirişle sınırlandırılmış ve saçakla sonlandırılmıştır. Bu muhdes ıslak mekânların çatısı doğu yöne eğimli ve Marsilya kiremitle kaplıdır.

**Güney Cephe:** Konağın diğer cephelerine göre arazi eğimine bağlı olarak daha yüksek görünmektedir (Görsel 5). Zemin kat hizasında demir korkuluklu ahşap giyotin iki pencere bulunmaktadır. Cephe devamında özgünde pencere bulunmamakta fakat sonradan muhdes bir ıslak zemin mekânı oluşturulmuş ve bu mekâna açılan bir kapı eklenmiştir. Cephe üstte ahşap kat kirişiyle sınırlandırılmıştır. Birinci kat hizası güneybatı köşede ahşap köşelik ve devamında üç ahşap giyotin pencere düzenlemesi yer almaktadır. Cephe güneydoğu köşede yer alan ahşap köşelikle sonlanmaktadır. Cephe üstte ahşap kirişle sınırlandırılmış olup ahşap saçakla sonlandırılmıştır.



**Görsel 5.** Güney Cephe.

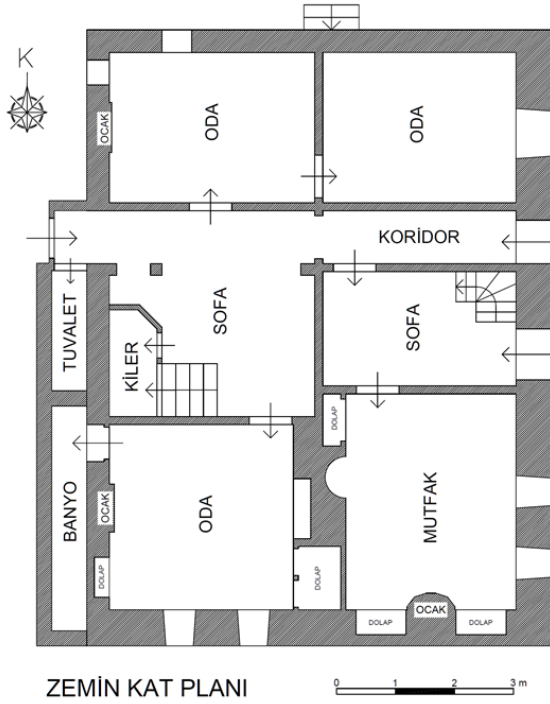


**Görsel 6.** Güneydoğu Yönden Çatı.

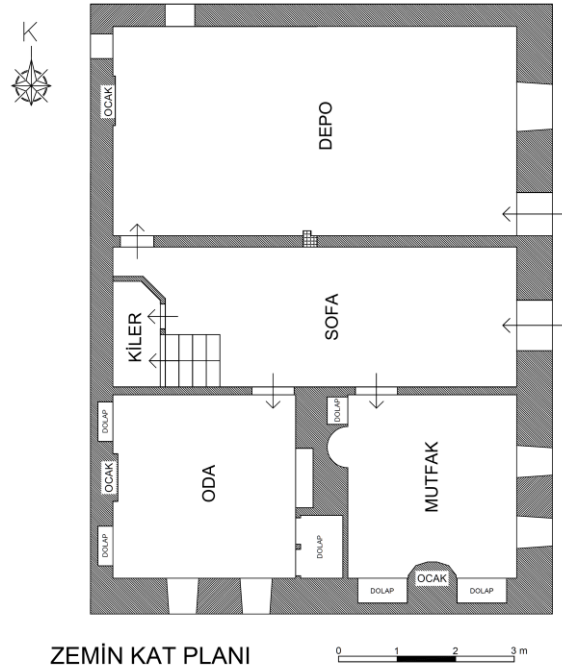
**Çatı:** Kıрма çatı şeklindedir. Çatının doğu yöne olan eğimi ve ıslak mekânların üzeri Marsilya kiremitle örtülü, diğer yönler alaturka kiremitle kaplıdır (Görsel 6).

### İç Mekân Özellikleri

**Zemin Kat:** Konağın asıl girişi doğu cephe ortasında yer alan kapıdan sağlanmaktadır. Bu kapının kuzeyinde dar tutulmuş ikinci bir kapı daha bulunmaktadır (Görsel 7).



**Görsel 7.** Günümüzdeki Zemin Kat Planı.<sup>8</sup>



**Görsel 8.** Zemin Kat Planı Eski Hâli.<sup>9</sup>

Asıl giriş kapısından sofaya ulaşılmaktadır. Sofanın güney duvarında muhdes mutfağın tezgâhı gözlenmektedir. Devamında mutfağa açılan ahşap tek kanatlı kapı yer almaktadır. Kuzey duvarında koridora açılan ahşap tek kanatlı bir kapı bulunur. Sofanın kuzeydoğu köşesinde ahşap muhdes merdiven yer almaktadır (Görsel 7-9).



**Görsel 9.** Zemin Kat Sofadaki Muhdes Merdiven.



**Görsel 10.** Zemin Kat Sofası Zemini.

Sofanın zemindeki ana girişin pabuçluğu blok taş döşeli diğer tarafı muhdes mozaik kalebodur döşelidir (Görsel 10). Dış duvar moloz taş örgülü ve sıvalıdır. İç duvarlar bağdadi duvar, tavan ahşap kirişli ters tavadır. Sofanın güney duvarında yer alan ahşap tek kanatlı kapıdan mutfağın bölümüne girilmektedir. Mutfağın doğu duvarında iki adet pencere yer almaktadır. Güney duvarı ortasında ocak yer alır. Ocak alafranga, taş yaşmaklı (davlumbazlı) beşgen formlu terekli ocaktır.

<sup>8</sup> Plan çizimleri Harun DELEN tarafından yapılmıştır.

<sup>9</sup> Konağın özgün planı, Adnan Korgan'ın anlatımları ve konaktaki ipuçlarından hareketle oluşturulmaya çalışılmıştır.



**Görsel 11.** Zemin Kat Mutfak Ocağı ve Muhdes Kapı.

Ocağın alınlığı kademeli üç yatay düz bordürle hareketlendirilmiştir (Görsel 11). Ocağın iki yanında ahşap kapaklı dolap düzenlemesine yer verilmiştir. Fakat batıdaki dolap yeri muhdes kapıya dönüştürülmüştür (Görsel 11). Batı duvarı üç yatay ve üç dikey bölümden oluşmaktadır. Soldaki kısım duvar, ortada şerbetlik (çiçeklik)<sup>10</sup> yer almaktadır. Şerbetlik altında küçük çekmeceler bulunmaktadır. Şerbetlik çokgen formu ve üstü düzdür. Şerbetlik içinde sabit olmayan üç raf yer almaktadır. Üstte çift kapaklı dolap şeklinde düzenlenmiştir (Görsel 12). Devamında ise her biri üç bölümden oluşan yatay üç dolap yer almaktadır. Dolaplar ahşap çift kapaklıdır. Zemin ahşap döşeme, iç duvarlar bağdadi dış duvarlar moloz taş örgülü ve sıvalıdır. Tavan ahşap kirişli ters tavadır (Görsel 13).



**Görsel 12.** Zemin Kat Mutfak Batı Duvarı.



**Görsel 13.** Zemin Kat Mutfak Tavanı.

Zemin katın kuzey ve doğu tarafına sofadan girildiği gibi doğu cephede yer alan kapıdan ve batı cephedeki kapıdan da ulaşılmaktadır. Doğü yöndeki kapıdan girildiğinde bir metre genişliğinde doğü batı istikametinde uzanan bir koridor bulunur. Koridorun güney duvarında kapı yer alır. Koridorun zemini pabuçluk kısmı blok taş döşelidir (Görsel 14). Zeminin geri kalanı sonradan yapılmış betondur. İç duvarlar bağdadi, dış duvar moloz taş örgülü ve sıvalıdır. Tavan ahşap kirişli ters tavadır. Koridorun batı yönünden devam edildiğinde konağın batı yönündeki merdiven sofasına ulaşılmaktadır (Görsel 15).

<sup>10</sup> Çiçeklik: Odalar içinde vazo ya da çiçeklik koymaya özgü olmak üzere duvara yapılmış süslü hücreler. Eski Türk konutlarında mihrap şeklinde girintili olarak ayna koymaya mahsus kısımların iki yanında yukarıdan aşağıya doğru sıralanmış şekilde birkaç gözden ibaret olarak yapılmışları da vardır. Bunlara şerbetlik de denir (Arseven, 1958, s. 396); Çiçeklik: Duvar içindeki girintiler olup, planı içbükeydir. Altında dışa doğru taşan ahşap bir raf bulunur. Genellikle çiçekliğin yanında oymalar yer alır. Çiçeklikler genellikle 18. yüzyıl sonlarında Barok akımının etkisiyle yaygınlaşmaya başlamıştır (Bozkurt, 2013, s. 58).





**Görsel 14.** Koridordaki Pabuçluk.



**Görsel 15.** Zemin Kat Merdiven Sofası.

Sofanın güney duvarında kapı açıklığı yer alır. Bu kapı önünden başlayan çift kollu ahşap merdivenle birinci kata ulaşılır. Merdiven altında batı duvarında yer alan ahşap kapıdan kilere ulaşılmaktadır. Kiler ahşap duvarla çevrilidir. Sofanın batı duvarı önünde ahşap direk yer alır. Bu direk ile batı duvarının arası bir kapı genişliği mesafedir. Bu direkte ve duvarda kapı kasası (söveleri ve lentosu) bulunmaktadır (Görsel 16). Sofanın kuzeybatı köşesinde yer alan açıklıktan muhdes tuvalet kısmına girilmekte olup ayrıca buraya batı cephedeki muhdes kapıdan da ulaşılmaktadır. Sofanın kuzey duvarında yer alan kapıdan kuzeyde bulunan odalara girilmektedir. Sofanın zemini sonradan yapılmış betondur. İç duvarlar bağdadi, dış duvarlar moloz taş örgülü ve sıvalıdır. Tavan ahşap kirişli ters tavadır (Görsel 16).



**Görsel 16.** Merdiven Altındaki Kapı Kasası ve Zemin Kat Batı Yöndeki Sofasının Tavanı.

Sofanın güney duvarında yer alan ahşap tek kanatlı kapıdan güneybatı köşede yer alan odaya ulaşılmaktadır. Odanın doğu duvarı dikey üç bölümden oluşmaktadır. Birinci kısımda duvar, ikinci kısımda şerbetlik, üçüncü kısımda ahşap çift kapaklı yüklük dolabı yer almaktadır. Şerbetliğin altında küçük çekmeceler, üstünde çift kapaklı dolap yer alır (Görsel 17).





**Görsel 17.** Zemin Kat Güneybatı Odanın Doğu Duvarı.

Güney duvarda iki adet pencere açıklığı bulunmaktadır. Odanın batı duvarında köşede üst üste bağımsız çift kapaklı rafli dolap düzenlemesi bulunur. Duvar ortasında ocak yer almaktadır (Görsel 18).



**Görsel 18.** Zemin Kat Güneybatı Odanın Batı Duvarı ve Ocak.

Ocak alafranga, taş yaşmaklı (davlumbazlı) dikdörtgen formlu terekli ocaktır. Ocağın alınlığı iki sıra bordürlüdür. Üstteki bordür kıvrımlarla hareketlendirilmiştir. İkinci bordür üzerinde baklava dilimlerinden oluşan geometrik motifler yer alır. Ocak yaşmağı düz iki silme ile çerçelenmiştir. Yaşmağın köşelerinde yelpaze motiflerine, ortasında **930 Haziran** tarihi ve tarihin hemen altında hilâl ve yıldız kabartmasına yer verilmiştir (Görsel 18).



**Görsel 19.** Güneybatı Odanın Tavanı.

Ocak ateşliğinin kemeri kaş kemer şeklindedir. Ocağın devamında doğu yönde yer alan muhdes banyoya açılan ahşap tek kanatlı kapı yer almaktadır. Odanın zemini ahşap döşeme, iç duvarlar bağdadi, dış duvarlar moloz taş örgülü ve sıvalıdır. Tavan, ahşap kirişli ters tavadır (Görsel 19).

Zemin katın kuzey bölümünü oluşturan kısma sofanın kuzey duvarında yer alan ahşap tek kanatlı kapıdan ulaşılmaktadır. Doğü duvarı ortasındaki ocak ve ocağın ateşliği yuvarlak kemer formundadır. Ocağın devamında pencere önünde muhdes evye yer almaktadır (Görsel 20).



**Görsel 20.** Kuzeybatı Duvardaki Ocak ve Evye.

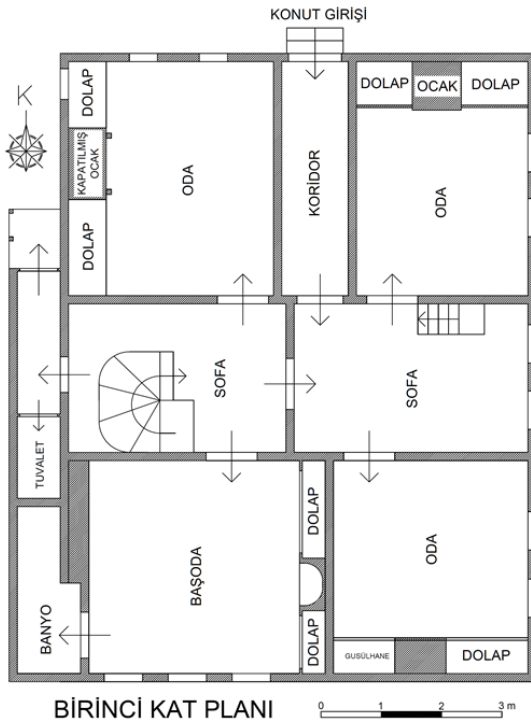


**Görsel 21.** Ahşap Duvar ve Pencereler.

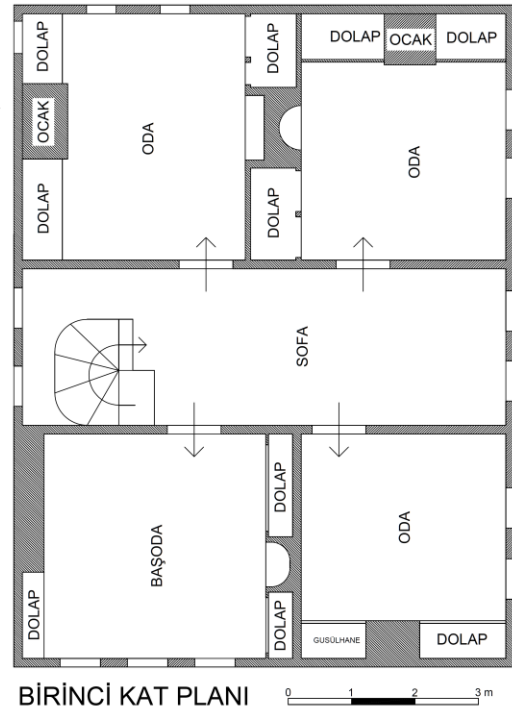
Odanın kuzey duvarında küçük pencere açıklığı bulunur. Odanın doğü duvarında ahşap kapı yer almaktadır. Odanın güney duvarı ahşap olup üst kısmında pencere açıklığı bulunmaktadır (Görsel 21). Odanın zemini sonradan yapılmış beton, güney duvar ahşap, doğü duvar bağdadi, dış duvarlar moloz taş örgülü ve sıvalıdır. Tavan ahşap kirişli ters tavadır.

Kuzeybatı odadan kuzeydoğü köşe odaya girilmektedir. Odanın doğü duvarında muhdes pencere yer almaktadır. Başka açıklık bulunmamaktadır. Odanın zemini sonradan yapıldığı anlaşılan betondur. İç duvarlar bağdadi, dış duvarlar moloz taş örgülü ve sıvalıdır. Tavan ahşap kirişli ters tavadır.

**Birinci Kat:** Birinci kata üç farklı kapıdan ulaşılmaktadır. Zemin kattan iki kollu merdivenle konağın batı tarafındaki üst kat sofasına ulaşılmaktadır (Görsel 22-24).



**Görsel 22.** Günümüzdeki Birinci Kat Planı.



**Görsel 23.** Birinci Kat Planı Eski Hâli.



**Görsel 24.** Birinci Kata Çıkan İki Kollu Merdiven.



**Görsel 25.** Birinci Kat Sofa Tavanı.

Sofanın kuzey, doğu, güney ve batı duvarında kapı açıklıkları bulunmaktadır. Zemin ahşap döşeme, duvarlar bağdadi, tavan ahşap pasalı düz tavadır (Görsel 25). Sofanın batı duvarında özgünde sofanın batı duvarında olduğu gibi ya iki giyotin pencere olmalı ya da duvarın üst kısmında yatay pencere olmalıdır. Günümüzde sofanın batı duvarında yer alan tek kanatlı ahşap kapıdan muhdes kısma girilmektedir. Kuzey güney doğrultuda koridor şeklindedir. Buranın güney ucunda tuvalet yer almaktadır. Kuzey ucunda da yaklaşık bir metrekarelik balkon kısmı bulunmaktadır. Zemin ahşap döşeme dış duvarlar ahşap çatki arası taş dolguludur. Tavan ahşap kirişli ters tavan şeklindedir. Sofanın kuzeybatı köşesindeki odaya ahşap çift kanatlı kapıdan ulaşılmaktadır. Odanın doğu duvarı ortasında kapatılmış ocak yer alırken (Görsel 26), ocağın güneyinde yüklük yer almaktadır.



**Görsel 26.** Birinci Kat Kapatılmış Ocak.



**Görsel 27.** Kuzeybatı Oda Tavanı.

Ocağın kuzey yönünde pencere önünde ahşap kapaklı ebeveyn banyosu yer alır. Odanın kuzey duvarında iki pencere bulunmaktadır. Odanın zemini ahşap döşeme, iç duvarlar bağdadi, dış duvarlar ahşap çatkılı taş dolguludur. Tavan ahşap pasalı düz tavan şeklindedir (Görsel 27).

Sofanın güney duvarında yer alan ahşap çift kanatlı kapıdan konağın başodasına ulaşılmaktadır. Kapının ahşap kanatları üç tablalı ve sadedir (Görsel 28). Bu oda diğer odalara göre daha büyüktür. Aydınlatılması için üç pencere düzenlemesi ve buna ek olarak daha süslü tavanıyla da ön plana çıkmaktadır.





**Görsel 28.** Birinci Kat Başoda Giriş Kapısı.



**Görsel 29.** Şerbetlik.

Başodanın doğu duvarında iki yanda ahşap kapaklı yüklük yer alırken ortada şerbetlik bulunmaktadır (Görsel 29). Başodanın güney duvarında üç pencere açıklığı bu mekânı aydınlatmaktadır. Odanın doğu duvarının güney yönünde ahşap çift kapaklı kapıdan arka kısımda yer alan banyoya ulaşılmaktadır (Görsel 30).



**Görsel 30.** Başodanın Doğu Duvarı ve Banyo Kapısı.

Başodanın zemini ahşap döşeme, iç duvarlar bağdadi, dış duvarlar ahşap çatki arası taş dolguludur. Tavan iç içe geçmiş dörtgenlerden oluşan çıtakârî tekniğiyle oluşturulmuş olup üç kademe çökertme şeklindedir. Çökertmelerin her biri 10'ar cm derinliğe sahiptir. Çökertme çerçeveleri sarkık vaziyette uçları dendan şeklinde hareketlendirilmiştir. Bu sarkık çerçevelerin iki yanında ajur tekniğiyle oluşturulmuş tek sıra halinde daire formlar yer alır. Dıştaki üçüncü çerçeveden itibaren tüm köşelerden geçen ve tavan göbeğinde birleşerek dört kollu yıldız şeklinde belirginleşen kollar yer alır. Bu kolların iki yanlarında ajur tekniğiyle

oluşturulmuş küçük daire formlar yer almaktadır. Ayrıca kolların kesiştiği göbek ortasında yanlardan kademeli dikdörtgen formlu ahşap aplike edilmiştir (Görsel 31).



**Görsel 31.** Başodanın Tavanı ve Tavanın Karakalem Çizimi.

Sofanın doğu duvarı ortasında çift kanatlı kapı ve bu kapının üstünde ve iki yanında pencere açıklığı yer almaktadır. Buradan konağın doğu tarafındaki sofaya ulaşılmaktadır (Görsel 32). Konak ikiye bölündüğü zaman sofanın ortasına kuzey güney doğrultuda duvar ve çift kanatlı kapı eklenmiş olmalıdır. Buraya zemin kattan muhdes merdivenle ulaşılabilirdiği gibi konağın kuzeyinde yer alan giriş kapısından da ulaşılmaktadır. Sofanın kuzey duvarında iki kapı ve doğu duvarında da iki adet pencere yer almaktadır. Güney duvarda ise bir adet ahşap kapı bulunmaktadır. Sofanın kuzeydoğu köşesinde muhdes merdiven bulunur. Sofanın zemini ahşap döşeme, iç duvarlar bağdadı, dış duvar ahşap çatki arası taş dolguludur. Sofanın kuzeydoğu köşesindeki ahşap tek kanatlı kapı ve üstünde kafesli bir kısım bulunmaktadır. Bu kapı güney kuzey doğrultudaki koridora açılmaktadır. Bu koridorun özgünde olmağı düşünülmektedir. Koridorun zemini ahşap döşeme, duvarlar bağdadıdır. Tavan ahşap pasalı, düz tavadır.



**Görsel 32.** Birinci Kat Doğu Bölüm Merdiven Sofası.

Sofanın kuzeydoğu köşesindeki odaya çift kanatlı ahşap kapıdan ulaşılmaktadır. Odanın doğu duvarı ortasında özgünde şerbetlik ve bir yanında dolap şeklinde düzenlenmiş olmalıdır. Odanın kuzey duvarının ortasında ocak, ocağın iki yanında iki bölümlü ahşap çift kapaklı dolap yer almaktadır. Ocak dikdörtgen planlı ve alafranga ocaktır. Ocak alınlığı kademeli dışa taşkındır. Ocak yaşmağı üzerinde kare ve yuvarlak formlu kabartma görülmektedir. Buraya girelemediğinden kabartmayla ilgili detay verilememiştir<sup>11</sup> (Görsel

<sup>11</sup> Konak sonradan altı üstü kuzeyden güneye bölünerek, konağın doğu ve batı bölümü farklı kişilerin mülkiyetine verilmiştir. Konağın doğu bölümü uzun yıllardır kullanılmamıştır. Kapıları açılmaya çalışılmış fakat dış kapıların kilitlerinde pas, bozulma vs. olduğundan konağın bu bölümünün içine girelememiştir. Doğu bölümünün birinci kat ölçü ve fotoğrafları, kırılmış durumdaki pencerelerden alınmaya çalışılmıştır.

33). Oda, doğu duvarındaki iki adet ahşap giyotin pencereden aydınlanmaktadır. Odanın zemini ahşap döşeme, iç duvarlar bağdadi, dış duvarlar ahşap çatkılı taş dolguludur. Tavan ahşap düz, pasalı tavadır.



**Görsel 33.** Kuzeydoğu Odanın Kuzey Duvarı. **Görsel 34.** Güneydoğu Odanın Tavanından Bir Bölüm.

Sofanın güney duvarında yer alan ahşap çift kanatlı kapıdan konağın güneydoğu odasına ulaşılmaktadır. Odanın doğu duvarında ahşap giyotin iki pencere yer almaktadır. Güney duvarında iki yanda ahşap kapaklı dolap bulunur. Odanın batı duvarı döşemeden yaklaşık bir metre yüksekliğe kadar ahşap duvar şeklindedir. Odanın zemini ahşap döşeme, iç duvarlar bağdadi, dış duvarlar ahşap çatki arası taş dolguludur. Tavan kenarları dört yönden daraltılmıştır. Duvarlardan tavana ahşap eğri yüzeyler oluşturulmuş ve bu yüzeyler sıvalıdır (Görsel 34). Tavanda çıtalarla oluşturulmuş merkeze doğru iç içe üç çerçeve yer almaktadır. Tavanın merkezinde 10 cm 'lik çökertme içinde tavan göbeği yer almaktadır. Tavan göbeği çerçevesi sarkık şekilde uçları dendan motifiyle hareketlendirilmiştir. Tavan göbeği bir merkezden etrafa dağılan ışınal motifli olup çitakâri tekniğinde yapılmıştır. Göbeğin ortasında daire formulu aplike ahşap üzerinde dört kollu yıldız motifi yer almaktadır (Görsel 35).



**Görsel 35.** Güneydoğu Odanın Tavan Göbeği ve Tavanın Karakalem Çizimi.

### Malzeme ve Teknik Özellikler

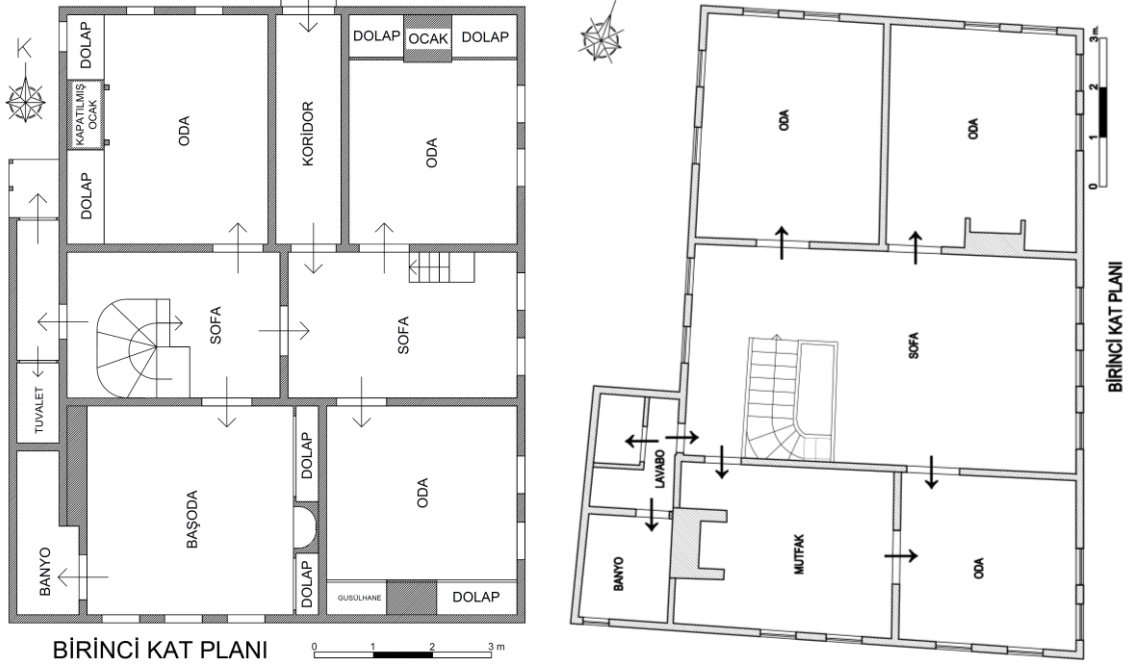
Konutun genelinde taş ve ahşap malzeme kullanılmıştır. Dış cephede zemin katta yığma duvar tekniği ve birinci kat dış duvarlar ahşap çatki tekniğindedir. Zemin kat moloz taş örgülüdür. Birinci kat ahşap çatki arası taş dolguludur. İç duvarlar bağdadi duvardır. Zemin katın muhdes olmayan dış kapıların ve pencerelerin söve ve lentoları kaba yonu taş malzemedir.

Başoda tavanında ve birinci kat güneydoğu odanın tavanında çitakâri ve ajur tekniği kullanılmıştır.



## Değerlendirme ve Sonuç

Hacı Kadızâde Bekir Efendi Konağı'nın plan tipi zemin ve birinci kat iç sofalıdır. Bu plan tipinde sofa, planı ortadan ikiye bölmekte, iki yanda da odalara yer verilmektedir (Sözen, 2001, s. 85). Bu plan tipinin 19. yüzyılın sonlarından itibaren yaygınlık kazandığı bilinmektedir. Bu tip daha çok şehir evi karakteri taşımaktadır (Eldem, 1968, s. 24-25). Konağın plan tipi olarak (Görsel 36) Ünye, Özsoy konutu (19. yüzyılın ikinci yarısı) (Bayrak, 2020, s. 101) (Görsel 37), Akçakoca, Cevriye Sedat Başak konutu (19 yy) (Naldan, 2012, s. 63); Giresun, Aysel Fatma Aykutoğlu konutu (1901) (İltar, 2011, s. 63); Mersin, Zeki Erdoğan konutu (1889) (Yenişehirlioğlu vd. 1995, s. 68) ve İskilip, Ayşe Uğurlu konutlarıyla (1920-30) (Koşan, 2019, s. 423-424) benzerlik göstermektedir.



**Görsel 36.** Hacı Kadızâde Bekir Efendi Konağı. **Görsel 37.** Ünye Özsoy Konutu (M. ÜNLÜ'DEN).

Mimarının biçimlenmesinde etkin olan geleneksel büyük aile düzeni 20. yüzyılın başında tüm Türkiye'de devam etmektedir (Günay, 1999, s. 32). Sonraki dönemlerde aile yapısının değişim göstermesi ve konutların kullanıla gelmesi nedeniyle planlara eklemeler ve çıkarmalar yapıldığı görülmektedir. Özellikle konut içerisinde yer almayan tuvalet ve geleneksel anlamda oda içlerinde yer alan ebeveyn banyoları, sonraki dönemlerin yapı malzemesine göre konutların içine ya da genelde eklentiler şeklinde konutlara dıştan inşa edilmiştir. Konağın planında zamanla değişiklik yapıldığı anlaşılmaktadır. Zemin kat özgünde güney yönde iki oda, doğu batı doğrultusunda iç sofa, kuzey yönde doğu batı doğrultusunda boş bir bölüm olmalıdır (Görsel 8). Bu bölüme doğu cephedeki dar tutulmuş kapıdan girildikten sonra içte bu bölümün güneybatı köşesinde merdiven altına açılan yani iç sofaya ulaşılan kapısı bulunuyor olmalı. Bu kapının işaretini günümüzde merdiven sofasındaki bağımsız direk ve batı duvarda kapı kasası (söveler ve lento) olarak görmekteyiz (Görsel 16).

Batı ve kuzey cephedeki giriş, ıslak zemin eklentisi ve birinci kat sofa ortasındaki duvar muhdestir. Günümüzde birinci kat kuzey girişi ve devamındaki koridor genişliğine bakıldığında kuzeydoğu ve kuzeybatı odalarının yüklük ve şerbetlik kısımlarını içeren sabit donatılar derinliğinde olması bu koridorun sonradan oluşturulduğunu göstermektedir (Görsel 22-23). Üst kat merdivenin batısındaki kapı açıklığı muhdestir. Ayrıca ocakların bir yanında olması gereken gusülhanelerin açık evyeye ya da raflı dolaplara dönüştürüldüğü gözlemlenmektedir.

Geleneksel konutlarda 19. yüzyıla kadar merdivenler genellikle tek kollu olmasına rağmen köşk ve saraylarda üç kollu ve döner merdivenler de görülmektedir. Merdiven sahanlıkları oldukça dardır. 19. yüzyıldan sonra Anadolu'da iki, üç kollu ve döner merdivenler yaygınlaşmaya başlamış ve sahanlıklar genişlemiştir (Bozkurt, 209, s. 47). Avrupa tarzı taşınabilir mobilyaların geleneksel konutlarda yerlerini almaya başlamasıyla dar sahanlıkların ve merdiven genişliklerinin genişlemiş olabileceği tahmin



edilmektedir. Konaktaki iç merdiven sofada yer almakta ve iki kollu, sahanlığı dönerdir. Tırabzanlar silindirik formu ve üç boğumludur.

Kapıların oda akslarına yerleştirme ve çift kanatlı kapı olguları, geç dönemlerde büyük kent evlerinde görülmektedir. Geleneksel konut örneklerinde hemen her zaman tek kanatlı kapı kullanılmıştır (Kuban, 1995, s. 125). Konağın üst kat kapıları duvar aksına paralel ve dönemin anlayışına uygun çift kanatlıdır. Zemin katta yer alan iç kapıların, tek kanatlı ahşap kapılar olduğu görülmektedir. Kapılar üç tabanlı bezemesiz ve sadedir.

Geleneksel konutlarda en önemli birim odadır. Her oda evli bir çifti barındıracak niteliklere sahiptir. Her odada yemek yenilebilir, yatılabilir, yıkanabilir ve hatta yemek pişirilebilir. Bu özellikler geleneksel yaşam biçimiyle ilgili olup çok uzun yıllar değişmemiştir (Günay, 1999, s. 46). Bu geleneksel yaşamın arkasında çadır ile oda arasındaki temel benzerlikler, Türk odasını biçimlendiren ilkelerin çadır yaşamından kaynaklandığını açıkça göstermektedir (Küçükerman vd. 1995, s. 51). Geleneksel konutlardaki oda sayısı, oturanların nüfus ve ekonomik durumlarıyla da ilgilidir. Odalar ihtiyaca cevap verebilecek şekilde düzenlenmiştir (Küçükerman, 1973, s. 91). Konaktaki oda düzenlemesi geleneksel formdadır.

Türk odasının formu genellikle dikdörtgen plandadır. Odaya simetri ekseninden değil odanın bir köşesinden girilir. Türk odasını ilk algılama köşegenseldir. Bu da simetrik bir kompozisyonu olanaksız kılar. Oda zeminindeki seki bu beklentiye güçlendirir. Geç dönemlerdeki simetrik girişler Avrupa etkisine işaret ederler (Kuban, 1995, s. 106-109). Bu konaktaki odaların tamamı dikdörtgen plandadır. Odaların içindeki gömme dolapların yerleşimi ve düzenlenmeleri odadan odaya değişir.

Başodası, misafirlerin kabul edildiği, ailenin zenginlik ve statüsünün simgesi olan bir mekândır (Kuban, 1995, 113). Süslemeleriyle de diğer odalardan daha gösterişli olan bu odanın aydınlatılması, geniş pencerelerle sağlanmaktadır (Küçükerman, 1973, s. 95-103). Genellikle konukların ağırlandığı başodalara bazı yörelerde "selamlık" adı da verilmektedir (Sözen, 2001, s. 80-81). Evin diğer odaları, güneş, rüzgâr ve kullanım amaçlarına göre yaz ve kış odası diye de isimlendirilirler (Küçükerman, 1973, s. 95-103). Odaların karakteri ve kullanım şekli zamanla değişmiştir. Yüklüklerin önemi de gittikçe azalmıştır. Bu değişiklikler 19. yüzyılın ortalarından itibaren başlamıştır (Eldem, 1984, s. 40). Batılı tarz mobilya kullanımından itibaren odaların karakteri ve kullanım şekilleri değişmeye başlamıştır (Kuban, 1995, s. 106). Bu konakta ebeveyn banyosu, yüklük ve şerbetlik gibi sabit donatılar yer almaktadır. Seki düzenlemesi bulunmamaktadır.

Mutfak, Anadolu'daki Osmanlı dönemi konutlarında çoğunlukla evin dışında ya da zemin katında yer almaktaydı. 19. yüzyıl sonlarında konutların planlarına dâhil edilmiştir. Temiz su, kirli su ve baca tesisatları yapılarak üst kat planlarına mutfaklar dâhil edilmiştir (Karpuz vd. 2013, s. 401). Bu konağın mutfak bölümü zemin katta yer almaktadır.

Geleneksel iki ya da üç odası olan sıradan konutlarda yalnızca başodada ocak bulunurken varlıklı insanların evinde iki ya da üç odada ocak bulunmaktadır. En fazla görülen ocak planı yarım dairedir. Ahşap konik davlumbaz (yaşmak) dışında ocak dışarıya taşmamaktadır (Kuban, 2018, s.125). En eski biçimde olan ocaklar külahlı ocaklardır. Külahlı ocakların yaşmağı ahşap ve üzerindeki davlumbazı, ahşaptan yarım koni biçiminde külah yer almaktadır. Geç tarihli ve batı etkili Frenk Ocağı da denen son dönem ocaklarında kemer üstü raf yer almaktadır. Bu tür ocaklar Barok etkiler taşımaktadır (Günay, 1999, s. 277). Bu konakta toplam beş adet ocak bulunmaktadır. Ocaklardan üçü zemin katta, ikisi de üst kattadır. Zemin katta güneybatı köşe odada yer alan ocak sonradan eklenmiş olmalıdır. Üst katta kuzeybatı odadaki ocak sonradan kapatılmıştır. Konakta Frenk ocağı da denen son dönem raflı ocaklar kullanılmıştır. Ocaklar taş malzemedendir. Konakta bulunan ocaklar dikdörtgen planlıdır. Zemin kat güneydoğu odada yer alan ocak çokgen planlı olmasıyla Tokat Latifoğlu konağında yer alan davlumbazı dışa yansıtılmayan ocakla benzer şekildedir (Akın vd. 2013, s. 177). İskilip ve Tokat örneklerinde olduğu gibi alçı malzemedenden lambalık ve ocak uygulaması görülmemektedir (Koşan, 2019, s. 506; Akın vd. 2013, s. 177).

Oda içlerinde dolapların kesin olarak tanımlanmış görevleri vardır. Bu görevlerin başında bir odada bulunması gereken günlük eşyaların korunması gelmektedir. Zamanla dolaplar değerli eşyaların sergilendiği vitrine dönüşmeye başlamıştır. Dolapların kimisi sergilemeye kimisi de işleve yöneliktir (Küçükerman vd. 1995, s. 135). Şerbetlik (Çiçeklik) geleneksel konutlarda genellikle başodaların sabit donatıları olsa da bu konakta zemin kat mutfakta da karşımıza çıkmaktadır. Burada duvarın dikey olarak üçte biri kullanılmıştır. Duvarın tam olarak kullanılmama nedeni arka odada da benzer düzenlemenin yer almasından kaynaklanmaktadır. Bulduğu duvar üzerindeki yüklükle birlikte inşa edilen bu sabit mobilyanın sağ ve sol tarafı kapaklı, ortası ise açıktır. Şerbetlik düşey olarak üç ana bölümden oluşmaktadır.

Zeminden tavana doğru altta küçük dolap kısmı (kapaklı ya da kapaksız) ortada kemerli niş kısmı, en üste de kemerli başlık kısmı bulunmaktadır. Konakta şerbetliğin sol tarafı duvardır. Şerbetliğin alt kısmında küçük çekmeceler bulunmaktadır. Şerbetlik içi dikey tahtalardan çokgen formundadır. Şerbetlikte sabit olamayan üç raf bulunmaktadır. Üst kısmında çift kapaklı küçük dolap yer alır. Sağ tarafta dipte çift kapaklı dolap, üstte çift kanatlı kapağı olan içte tek raflı dolap, en üstte ise şerbetliğin üstündeki gibi küçük dolap yer almaktadır.

Şerbetlikler gelinlik kızların çeyizlerinin ve her türlü dekoratif eşyanın oymalı hücrelerinde sergilendiği önemli mobilyalardandır. Bina yapılırken birlikte inşa edilen geleneksel konut mobilyalarının Batıdaki karşılığı “hareketli mobilyalardır”. Avrupa ile girilen sosyo-ekonomik ilişkiler sonucunda önce saraylarda (Dolmabahçe, Beylerbeyi, Yıldız) Batı kaynaklı mobilyaların (masa, sandalye, koltuk, kanepeler, gardirop vb.) kullanmaya başlandığı gözlenmektedir. Başlangıçta kabullenilmesi zor olan ve reddedilen bu hareketli mobilyaların zamanla saray dışına, özellikle de saray yaşantısını örnek alan zengin evlerine hızla yayıldığı görülmektedir. Batı yaşam koşullarına yabancılaşma duyulması eski alışkanlıkların bir anda terk edilememesi gibi nedenlerle batı kaynaklı mobilyaların geleneksel sabit mobilyaların yanında yardımcı eşya olarak kullanılmaya başlandığı görülmektedir (Dinçbaşı- Akdeniz, 2019, s. 90-95).

Osmanlı kültürü içinde yıkanma eylemi 10 ya da 15 günlük aralıklarla hamamlarda gerçekleştirilmiştir. Genele açık çarşı hamamları yanında saray, konak, yalı hamamları da mevcuttur. Anadolu’da geleneksel konutlarda banyo mekânları nerdeyse tüm odalarda dolap içlerine gizlenmiş gusülhaneler bulunmaktadır (Tuluk, 2010, s. 639). Ebeveyn banyoları da denen bu mekânlar toplu yıkanma etkinliğinin aksine kişisel ve anlık yıkanma ihtiyacına hizmet eden özel mekânlardır. Anadolu’da azınlık konutlarının bazılarında da bu uygulamaya rastlanılmaktadır. Geleneksel konutlarda görülen gömme dolap içlerinde yer alan gusülhaneler bu konakta da benzer şekildedir. Değişime uğramış pek çok örnekte ocakların sol ya da sağ tarafında yer alan gusülhanelerdeki ahşap kapaklar ortadan kaldırılarak evyeye dönüştürüldüğü görülmektedir.

Tuvaletler 19. ve 20. yüzyıla kadar yani teknik imkânlarla kokusuz hale getirilinceye kadar daima konutların dışında ve uzağında tutulmuştur (Sargon, 1998, s. 71). Bu konağın özgünde tuvaleti bahçesinde olmalıdır. Tuvaleti ve banyosu batı cepheye sonradan eklenmiştir.

Geleneksel konutlarda en yaygın kullanılan döşeme sistemi ve kaplaması ahşaptır (Küçükerman, vd. 1995, s. 107-123). Konağın zemin katı yer yer ahşap döşeme ve muhdes malzemedir. Kat araları ahşap döşemedir. Zemin kat girişinin pabuçluk bölümleri blok taş döşemedir.

Konakta, zemin katların tavanları ters tavan, üst kat sofa ve kuzey yöndeki odaların tavanları düz tavan şeklindedir. Güneydoğu ve güneybatı odaların tavanları çökertme şeklinde ve göbeklidir. Güneybatı yöndeki başodanın tavanı iç içe dört kademelidir. Her kademe çerçevesi saçak şeklinde sarkıktır. Her kademe 10 santim içe doğru çöküntü şeklindedir. Göbekte köşelerden gelen çapraz tahtaların birleşmesiyle dört kollu yıldız oluşmuştur (Görsel 31). Güneydoğu köşe odasındaki odanın tavanı iç içe dört çerçeveli oluşturulmuştur. Sadece tavan göbeği 10 santim içe çöküktür. Tavan göbeğinin dış çerçevesi saçak şeklinde sarkıktır. Göbek merkezden etrafa dağılan ışınal motifidir. Göbek ortasındaki applike ahşap parça üzerinde oyma şeklinde oluşturulmuş dört kollu yıldız yer alır (Görsel 35).

Hem göbeğin içe çökük olması hem de tavanın iç içe çökük ve çerçevelerin saçak şeklinde sarkık oluşu, Fatsa Hatipli Halil Şerit konutundaki tavana benzemektedir (Görsel 38).<sup>12</sup> Ayrıca Kumru Şenyurt Helvacıoğlu ahşap camii (Görsel 39), Fatsa Kösebucağı Mahallesi Merkez Camii ahşap tavanlarıyla benzer şekildedir (Bayhan, 2019, s. 157-167).<sup>13</sup>

<sup>12</sup> Bu konut günümüzde tamamen ortadan kaldırılmış durumdadır.

<sup>13</sup> Uygulanan teknikler geneldir. Sivil mimaride benzer tavanlı birden fazla örneğe ulaşılamamıştır. Yakın çevredeki ahşap destekli camii tavanlarında da benzer tavanlar mevcuttur. Bu durum dönemsel olarak aynı ustaların elinden çıkmış olma ihtimalini de güçlendirmektedir.





**Görsel 38.** Ordu- Fatsa Hatipli Halil Şerit Konutu (D. KOŞAN'DAN).



**Görsel 39.** Ordu-Kumru Helvacıoğlu Ahşap Cami Tavanı (A. A. BAYHAN'DAN).

Geleneksel konutların kültürel açıdan dışa kapalı oluşu ve bu oluşumun zamanla değişimi dolayısıyla da cephe tasarımlarına yansıdığı görülmektedir. 16. yüzyılda sokağa bakan cephelerinde pencere sayısı çok azdır. 17. yüzyılda konutların arka cephelerinde pencerelere yer verilmiştir. Cephelerde iç unsurlara denk gelen dikey ve yatay çizgiler cephelere yansımaktadır (Kuban, 1995, s. 164-171).

18. yüzyıla kadar yapılan konutlarda, dış cepheler fazla hareketli değildir, dolayısıyla konut planı daha topludur (Eldem, 1954, s. 23). 18. yüzyılda sürme pencerelerin kullanılmasıyla birlikte manzaradan ve ışıktan faydalanmak için bina cepheleri daha çok hareketli hale gelmeye başlamıştır (Günay, 1999, s. 43-44). Fakat o tarihten itibaren, aydınlık ve ferahlık ihtiyacının artması ile çıkmalar da fazlaşmakta ve cepheler hareketlenmektedir (Eldem, 1954, s. 23). 18 ve 19. yüzyıldan itibaren giriş katları üzerinden dışarıya doğru taşan üst katları ile geleneksel konut yeni bir tasarım dönemine girmiştir (Kuban, 1995, s.171). Bu konağın cephesi hareketsiz yani düz cephedir. Benzer cephe düzenlemelerine Giresun (Özen vd. 2006, s. 139), Bayburt (Uçar, 2005, s. 157), Safranbolu (Günay,1999, s. 112-114), Tokat (Çal, 1988, s. 33), Sivas (Bilget, 1993, s. 48) gibi geleneksel konut örneklerinde de rastlanmaktadır.

19. yüzyılda camlı pencereler büyümüş çoğalmış ve evi planlayan modül niteliği kazanmıştır. Tepe pencereler ve tahta kapaklar kaybolmuştur. Pencere üstleri üçgen alınlıklı, ya da yarım daire kemerli ve silmelerle bezelidir (Günay, 1999, s. 44). Camlı çerçevelerin kullanılmaya başlamasından sonra kanatlı ve sürme çerçeveler yapılmaya başlanmıştır. Geleneksel konutlarda pencere doğramasının giyotin denilen düşey sürme haline gelmesi 19. yüzyılda kullanılmaya başlanmıştır (İltar, 2011, s. 129- 131). Bu konaktaki pencerelerin çoğunluğu düşey sürgülüdür.

Geleneksel konutların en önemli ayırt edici özelliği olan çatıların dört yana eğimli olmalarıdır (Günay, 1999, s. 37). Araştırılan konak dört yöne eğimli kırma çatılı ve alaturka kiremitlidir ve çatının batı eğiminde de muhdes Marsilya kiremit kullanılmıştır.

Anadolu'nun bölgesel özelliklerine göre, çevredeki malzemeyi en uygun biçimde kullanabilme yönünden çok zengin bir birikim oluşmuştur (Karpuz, 1984, 451). Geleneksel konutlarda bölgelere göre malzeme farklılıkları bulunmaktadır. Ege, Marmara, Karadeniz, İç Anadolu gibi bölgelerde genellikle duvarların alt kısımlarında taş, üst kısımlarında ahşap çatıklı karkas (hımış) kullanılmıştır (Karpuz, 1992, s. 52). Karadeniz, İç Ege ve Akdeniz bölgeleriyle Balkanlarda hâkim olan geleneksel konut tiplerinde yapı tekniği ahşap karkas arası kerpiç dolgu veya bağdadidir. Tokat, Amasya, Kastamonu, Safranbolu, Kütahya, Isparta, Antalya gibi şehirlerde kısa taş temel üzerine ahşap çatık sistemi oturtulurken Kula gibi merkezlerde zemin kat tamamen moloz taş malzemeden yapılmıştır (Çal, 1988, s. 32-33).

Konağın zemin katı moloz taş duvar, iç duvarı bağdadidir. Üst kat dış duvarı ahşap çatık arası taş dolgulu, iç duvarlar bağdadidir.

18. yüzyılda Orta Avrupa'dan geldiği düşünülen barok zevkleri yansıtan pembe, her tür kırmızı, zeytin yeşili ve sarının tonları ile konutlar boyanmışlardır. Taşra mimarisinde renk kullanımı azdır. Yalnızca ahşap öğelerin kireç ile boyandığı görülmektedir. Taşrada konutlarda beyaz, kırmızı, mavi renkler kullanılmıştır (Kuban, 1995, s.185-186). Konak beyaz renkle boyalıdır. Pencere alınlıklarında ve içteki çift kanatlı kapı lentosu üzerindeki kademeli pervazlarla belirginleştirilmiştir. Zemin kat mutfaktaki ocak alınlığının yatay düz bordürleri ve güneydoğu köşede yer alan odanın ocağının alınlığında iki sıra bordür yer almaktadır. Üstteki bordür C kıvrımlıdır. Alttaki bordürde ise baklava desenleri bulunur. Ocak yaşmağı iki silmeyle çerçevelenmiştir. Çerçevenin iç köşelerinde yelpaze motifi bulunmaktadır. Yaşmağın ortasında **930 Haziran** tarihi hemen altında hilal ve dört kollu yıldız motifi bulunmaktadır. Birinci kat kuzeydoğu köşede yer alan ocak yaşmağı üzerinde iki yanda kabartma olduğu tahmin edilmektedir. Birinci kat güneydoğu odanın güneş motifli tavan göbeği, başodadaki çökertmeli tavan ve ortasındaki dört kollu yıldız konakta yer alan süsleme unsurları olarak değerlendirilebilir.

19. yüzyılın ikinci yarısından itibaren odalara çift kanatlı kapılarla, oda duvarları ortasından girilir. İç duvarlarda sandalyelik denilen çepeçevre ahşap silme dolanır (Günay, 1998, 42-43). Konağın oda kapılarında oda akslarına paralel ve odaların köşelerine yakın konumda yer alan ahşap çift kanatlı kapılar bulunmaktadır.

Zemin kattaki ocağın yaşmağında bulunan **930 Haziran**, 1930 Haziran tarihine işaret etmektedir. Tarihin, dil devriminden kısa süre sonra özellikle kırsal bir bölgede Latin alfabesiyle yazılı olması dikkat çekicidir. Bu durum ocağın konağa sonradan yapıldığı şeklinde yorumlanabilir. Çünkü genel olarak konağın plan ve mimari özelliklerinden dolayı 19. yüzyılın ikinci yarısına ait olduğu düşünülmektedir.

Geleneksel konutlarda bölgesel farklar olsa da bu konağın plan tipi, yapı malzemesi ve yapım teknikleri, sabit donatıları ile geleneksel konutlarla olan ortak özelliğini koruduğu görülmektedir. Günümüzde metruk vaziyette bulunan konak restorasyonu yapılarak işlevsel hale dönüştürüldüğünde ilçenin kültürel mirasına katkı sağlayacaktır.

## Kaynakça

- Akın, E. ve Hanoğlu, C. (2013) "Tokat Geleneksel Konut Mimari'sinde İç Mekân Alçı Süslemeleri", *Vakıflar Dergisi*. 40: 163-184.
- Arseven, C. E. (1958). *Sanat Ansiklopedisi*, İstanbul: Maarif Basımevi.
- Arzu, Y. (2021). "Nüfus Defterlerine Göre Fatsa Kazasında Gayrimüslim Nüfus (1844-1845)". *History Studies*. XIII/5: 1453-1473.
- Arzu, Y. (2018). *1003 Numaralı Fatsa Nüfus Defteri'nin Transkripsiyon ve Değerlendirilmesi*. Ordu: Ordu Üniversitesi Sosyal Bilimler Enstitüsü. (Yayınlanmamış Yüksek Lisans Tezi).
- Arzu, Y. (...). *Fatsa ve Fatsa'ya Tabi Keşderesi (Korgan), Serkeş ve Meydan (Kumru) Kazaları Nüfus Defterleri (1834-1845)*. Basılmamış Kitap.
- Bayhan, A. A. (2019). *Geçmişten Günümüze Ordu'nun Ahşap Camileri*. Ordu: Kültür Yayınları.



- Bayrak, H. (2020). *Ordu Ünye Ortayılmazlar ve Burunucu Mahallerinde Bulunan Geleneksel Konut Örnekleri*. Ordu: Ordu Üniversitesi Sosyal Bilimler Enstitüsü. (Yayımlanmamış Yüksek Lisans Tezi).
- Bilget, N. N. (1993). *Sivas Evleri*. Ankara: Kültür Bakanlığı Yayınları.
- Bolgi, M. (2014). *Korgan Tarihi Coğrafyasının Alt Yapısı*. Samsun: Ceylan Ofset.
- Bozkurt, S. G. (2009). *19. yy 'da Osmanlı Konut Mimarisinde İç Mekân Kurgusunun Safranbolu Evleri Örneğinde İrdelenmesi*. İstanbul: Kültür Üniversitesi Fen Bilimleri Enstitüsü (Yayımlanmamış Yüksek Lisans Tezi).
- Bozkurt, S. G. (2013) "19. yy da Osmanlı Konut Mimarisinde İç Mekan Kurgusunun Safranbolu Evleri Örneğinde İrdelenmesi", *Journal of the Faculty of Forestry, Istanbul University* LXII/2: 37-70.
- Çal, H. (1998). *Tokat Evleri*. Ankara: Kültür ve Turizm Bakanlığı Yayınları.
- Dinçbaş Kuzu, G. vd. (2019). "Germir'de Tarihi Mehmet Pehlivan Evi'nin Başodası'ndaki Sabit Mobilyaların Değerlendirilmesi". *Meğaron*. XIV/1: 87-102.
- Ekinci, İ. (2016). *Tanzimat Devri Ordu Kazası*, Ankara: Gece Kitaplığı.
- Eldem, S. H. (1968). *Türk Evi Plan Tipleri*. İstanbul: İTÜ Mimarlık Fakültesi Baskı Atölyesi.
- Eldem, S. H. (1984). *Türk Evi Osmanlı Dönemi I*. İstanbul: Güzel Sanatlar Matbaası.
- Erler, M. Y. (2009). "Osmanlı Nüfus Kayıtlarına Dair Alternatif Bir Kaynak: Defter-i Liva-ı Canik (1837). *Uluslararası Sosyal Araştırmalar Dergisi*. II/8:170-180.
- Günay, R. (1999). *Türk Ev Geleneği ve Safranbolu Evleri*. İstanbul. Yem Yayınları.
- Günay, R. (1998). *Türk Ev Geleneği ve Safranbolu Evleri*. İstanbul: Yapı Endüstri Merkezi Yayınları.
- İltar, G. (2011). *Giresun İli Kentsel Konut Mimarisi*. Ankara: Gazi Üniversitesi Sosyal Bilimler Enstitüsü. (Yayımlanmamış Doktora Tezi).
- Karpuz, E. ve Karpuz, H. (2013). *Anadolu Türk Evinde Mutfak Yemek Kitabı*. İstanbul: Kitabevi Yayınları.
- Karpuz, H. (1984). *Türk İslam Mesken Mimarisinde Erzurum Evleri*. Ankara: Kültür ve Turizm Bakanlığı Yayınları.
- Karpuz, H. (1992). "Karaman'da Eski Türk Evleri". *Türk Halk Kültürü Araştırmaları*. 55-78.
- Kuban, D. (1995). *Türk 'Hayat'lı Evi*. İstanbul: Mısırlı Matbaacılık A. Ş.
- Kuban, D. (2018). *Türk Ahşap Konut Mimarisi 17.-19.Yüzyıllar*. İstanbul: Türkiye İş Bankası Kültür Yayınları.
- Küçükerman, Ö. (1973). *Anadolu'daki Geleneksel Türk Evinde Odalar*. İstanbul: Türkiye Turing ve Otomobil Kurumu Yayınları.
- Küçükerman, Ö. ve Güner, Ş. (1995). *Anadolu Mirasında Türk Evleri*. İstanbul: Kültür Bakanlığı Yayınları.
- Naldan, F. (2012). *Akçakoca'da Bir Grup Ev Mimarisi*. Erzurum: Atatürk Üniversitesi Sosyal Bilimler Enstitüsü (Yayımlanmamış Yüksek Lisans Tezi).
- Öz, M. (1999). *XV-XVI. yüzyılda Canik Sancağı*. Ankara: Türk Tarih Kurumu.
- Öz, M. (2006) "XV. Yüzyıldan XVII. Yüzyıla Samsun Yöresi", *Geçmişten Geleceğe Samsun*, ed. Cevdet Yılmaz, Samsun: Büyükşehir Belediyesi Yayınları:1-23.
- Özen, H. vd. (2006). "Giresun Kentsel Sit Alanı ve Evleri Üzerine Bir İnceleme", *TÜ Fen Bilimleri Dergisi*. VII/2:135-142.
- Özdemir, M. (2005). "Orta Karadeniz Bölgesinin Tarihi Coğrafyasına Başka Bir Bakış", *Orta Karadeniz Kültürü*. Ankara: Siyasal Kitabevi.
- Sargon, E. (1998) "Abdesthane", *TDV İslam Ansiklopedisi*, Türkiye Diyanet Vakfı Yayınları, İstanbul, (C. I, s. 71).
- Sözen, M. (2001). *Türklerde Ev Kültürü*. İstanbul: Türk Hava Yolları.



- Telliöđlu, İ. (2007) "Dođu Karadeniz Bölgesinin Türk Yurdu Haline Gelmesi Hakkında Bir Derleme", *Turkish Studies*. II/2: 654-664.
- Tuluk, Ö. İ. (2010). "Erken 20. Yüzyıl Çorum Evlerinde Banyo Teknolojisi", *Ortadođu Teknik Üniversitesi Mimarlık Fakültesi Dergisi*. XXVII/2: 61-82.
- Uçar, H. (2005). "Geleneksel Bayburt Evlerinin Plan Tipolojisi ve Mekânların Örgütlenme Biçimleri". *Atatürk Üniversitesi Sosyal Bilimler Dergisi*. V/35: 147-160.
- Yediyıldız, B. (2000). *Ordu Tarihinden İzler*. İstanbul: Fast Yayıncılık.
- Yediyıldız, B. (2018). *Hacıemirođulları Beyliğinden Türkiye Cumhuriyeti'ne Ordu Tarihinden İzler*, Kültür Yayınları.
- Yenişehirliođlu, F ve Müderrisođlu, F. (1995). *Mersin Evleri*. Ankara: Kültür Bakanlığı Yayını.
- Yolalıcı, M. E. (1998). *XIX. Yüzyılda Canik Sancađı*. Ankara: Türk Tarih Kurumu.
- Ordu Büyükşehir Belediye Arşivi

### İnternet Kaynađı

<https://parselsorgu.tkgm.gov.tr/#ara/idari/16986/186/4/1641385088809>, Erişim Tarihi: 10. 09. 2021.

### Sözlü Kaynak

- Adnan Korgan, 71, Emekli Öğretmen, 16. 09. 2021.
- Yasemin Dervişođlu Korgan, 60, Lise Mezunu, 15.11. 2021.
- Ömer Korgan, 54, Lisans Mezunu, 16. 11. 2021.

### Extended Abstract

*It is possible to say that the most region of Ordu has been a Turkish homeland since the Danishmend period. After 1178, The Anatolian Seljuk State took in sovereignty the Danishmend lands. After the Mongol-Ilkhanid domination in Anatolia to 1335, the local seignory occurred in the Ordu region. Taceddinođulları (around Samsun-Çarsamba) and Hacıemirođulları (Ordu) seignory in the Kaleköy of Mesudiye were established in the region Canik. To including the Ordu region was including in the territory of the Ottoman Empire in 1427 while the reign of Yıldırım Beyazıt.*

*Korgan, located on the Canik Mountains, was recorded as Gümüşderesi. Later, its name was changed and it took name the Keşderesi. Keşderesi was a subordinate the Canik sanjak of Trabzon in 1860-1865, the district the Ünye sanjak of Trabzon in 1866-1871, the township of the Fatsa district the Canik sanjak of Trabzon in 1882, it was transformed into a village in the Fatsa district of Ordu in 1928 and became name the Korgan of Ordu in 1960.*

*Hadji Kadızâde Mustafa Effendi, called the Mollaveliođulları, was a judge of Ünye and he was tax collector of the Korgan region. Hadji Kadızâde Bekir Effendi (1857-1939), the youngest of the three sons of Hadji Kadızâde Mustafa Effendi, had been a mansion built in the Tepe Street of Korgan village between 1870-1875. This mansion served as a government office until 1924. The subject of this research is Hadji Kadızâde Bekir Effendi Mansion which is an example of civil architecture built with traditional methods, located in the Korgan district of Ordu province.*

*Due to the plans and architectural features, the mansion was thought to belong to the second half of the 19th century. The mansion was located on a land sloping to south from north in Korgan Tepe Street, island 186, and plot 4. There was not registration record of the mansion. The mansion is surrounded four directions by gardens and it is state in derelict. There are four entrance doors in the mansion. The main entrance door is provided from the door in the southeast direction of the east facade.*

*The ground floor and the first floor are the one-sided interior sofa plan type which is the subgroup of the inner sofa plan type. Stone and wood materials were used built in the house. The ground floor is in the masonry wall technique and the first-floor exterior walls are in the timber frame technique. The ground floor is made of rubble stone. The first floor is filled with stone and the wooden frame. The inner walls are the Baghdadi wall. The jambs and lintels of the non-essential doors and windows of the ground floor are made of stone.*

*The east facade is the main entrance. The facade has two-decker appearance. There is a stone-stepped staircase leading to the first floor from the ground floor level of the north facade in the middle of the facade. There is a small window close to the corner on the ground floor level of the western facade of the mansion. The facade continues in the form complete entrances and annexes. Later, the wet floors were added to the mansion. This extension section rises up to the eaves of the mansion. The southern facade of the mansion appears to be higher than the other facades.*



*It was understood that the plan of the mansion was changed the over time. It was understood that the ground floor consisted of two rooms in the south direction, an interior sofa in the east-west direction and an empty section in the east-west direction in the north direction.*

*The interior staircase in the mansion is located in the sofa and its two-armed landing is revolved. The handrails are shape of the cylindrical and three-knotted.*

*The upper floor doors of the mansion are double-winged parallel to the wall and suitable the period. The interior doors in the ground floor appear to be single-winged wooden doors. The three plates of the doors are plain and undecorated.*

*The rooms in the mansion are arrangement to traditional forms. The placement and arrangement of closets inside the rooms varies from room to room. The rooms are fixed equipment parents' bathrooms, cupboards and sherbet. There is not the sequencing arrangement. The kitchen of the mansion is located in the ground floor.*

*There are five ovens in the mansion. Three of the ovens are in the ground floor and other ovens are in the upper floor. The oven in the southwest corner room in the ground floor must have been added from later. The oven of the northwest room the upper floor was turned off. In the mansion were used, also known as Frankish furnaces, stoves with shelves of the last period. The ovens made from stone material. The ovens in the mansion are rectangular. The oven the southeast room in the ground floor is a polygonal.*

*The bathing cubicle and the closets see to similar the traditional houses. In many modified examples, it is seen that the wooden covers the bathing cubicle located left and right side of the ovens were removed and turned into sinks.*

*In the mansion, the ceilings of the ground floors are inverted ceilings, the upper floor a sofa and the ceilings of the rooms the north direction are flat ceilings. The ceilings of the southeastern and southwestern rooms are in the form of collapses and the core. The ceiling of the head room in the southwest direction is four-tiered within the other. Each tier frame is drooping in the form of eaves. It is in the form of a depression of 10 cm inward. The four-armed star was formed by the merging of the diagonal boards coming from the corners in the core. The ceiling of the room the southeastern was formed with four intertwined frames. Only, the ceiling core is 10 cm sunken in. The outer frame of the ceiling core is drooping form of eaves. The navel is a sun motif. There is a four-armed star carved on the appliqué wooden piece in the middle of the navel.*

*The mansion is painted to white color. The most of the windows are vertical sliding. It is accentuated by stepped sills on the window hoods and the interior double-winged door. The horizontal plain borders of the oven hills and the intertwined lozenge patterns are also on the oven. There are fan crescent and four-pointed star motifs on the inner frame of the same spring the date June 930. The sun motif ceiling core of the first-floor the southeast room collapsed ceiling in the main room and the four-armed star in the middle can be evaluated as decorative elements in the mansion.*

*June 930, on the oven in the ground floor, is remarkable in that it points to the date of June 1930 and is written in the Latin alphabet, especially in a rural area, shortly after the language revolution. This situation can be interpreted as the stove was built in the mansion from later. Because, the mansion see dates the second half of the 19th century.*

*Although the regional differences in traditional houses, it is seen that this mansion maintains common features, building materials and construction techniques, fixed equipment with traditional houses. The mansion, which is derelict nowadays, will be contributing to the cultural heritage of Korgan, if this mansion is restored.*