

EDİRNE İLİ MERKEZ İLÇE YEŞİL ALAN SİSTEMİNİN PEYZAJ MİMARLIĞI İLKELERİ YÖNÜNDE İRDELENMESİ*

Bahar ETLİ**

ÖZET: Kent yaşamı denilen çağdaş yaşam biçiminin sunduğu yapay çevre, özellikle insan doğasına aykırı, biyolojik anlamda yetersiz bir çevre kimliği yansıtmaktadır. Böyle bir ortamda insanların sağlıklı ve mutlu yaşamaları, kentin sosyo-ekonomik yapısının gelişmişliği buna bağlı olarak yeşil alan sisteminin gereksinimlere cevap verecek düzeyde olmasına bağlıdır. Açık ve yeşil alanların işlevsel olabilmeleri için, kişi başına düşen alan miktarı, donatı elemanları, her bir yeşil alanın kendi sınırları içinde hizmet yönünden niteliği ve görsel etkinliği önemlidir, bir başka deyişle alanın “peyzaj mimarlığı” ilkeleri doğrultusunda planlanmış olması gerekmektedir. Bu çalışma kapsamında, Edirne ili merkez ilçesinin mevcut yeşil alan sistemi peyzaj mimarlığı ilkeleri açısından irdelenmeye çalışılmış ve bu ilkeler doğrultusunda alınması gereken önlemler sunulmuştur. Araştırmalar sonucunda Edirne kentinde kişi başına düşen yeşil alan miktarlarının Türkiye standartlarının üzerinde olmasına rağmen aktif yeşil alanların işlevsel ve estetik yönlerden zayıf kaldığı belirlenmiştir. Aktif yeşil alanlardaki donatı elemanlarının yetersizliği, planlamalarda tasarım ilkelerine dikkat edilmemesi alanların kalitesini düşürmektedir.

Anahtar Sözcükler: Edirne, Yeşil alan sistemleri, Kentsel mekanlar, Açık alanlar

THE STUDY OF OPEN GREEN AREA SYSTEM OF EDİRNE CITY AS REGARDS LANDSCAPE ARCHITECTURAL PRINCIPLES

ABSTRACT: The artificial environment which is depended on the modern life style is particularly insufficient for human's nature in biological meaning. In such environment the happiness and health of the people is related with the socio-economical structure and the level of the open green areas. The amount of the open green areas per one person, equipments, quality and the visual effects are the facts that determine the function of the open green areas. Open green areas should be designed by the landscape architectural principles. In this study existing open green areas of Edirne province is studied and the measures are presented due to the results. It is observed that although the amount of the open green areas is above the average of Turkey, the functional and aesthetic quality is quite poor.

Keywords: Edirne, Green area systems, Urban areas, Open spaces

*Trakya Üniversitesi Tekirdağ Ziraat Fakültesi Peyzaj Mimarlığı Bölümü'nde Yüksek Lisans Semineri olarak sunulmuştur.

** Araştırma Görevlisi : T. Ü. Tekirdağ Ziraat Fakültesi Peyzaj Mimarlığı Bölümü - TEKİRDAĞ

GİRİŞ

Yoğun kent yaşamının baskısı altında bulunan kent insanının psikolojik açıdan dinlenmesi, rekreasyonel faaliyetlerde bulunması ve sosyo-kültürel açıdan gelişimi üzerine açık ve yeşil alanların etkisi büyüktür. Ancak açık yeşil alanlar kentsel yerleşimler tarafından sürekli tüketilmekte ve kentlerimizin hızla kimlik değiştirdiği her geçen gün daha fazla hissedilmektedir. Bir şehrin estetik ve mimari formunun güçlü bir elemanı olan açık alan, ekolojik olarak önemli olmanın yanı sıra, eğitim bakımından da önemli rol oynar. Açık alanlar, sosyal kaynaşmayı sağladığı, toplumsal gelişmeyi köriklediği, ekonomik amaç ve aktiviteleri desteklediği için önemlidir. Kentlerimizde son yıllarda görülen hızlı ve çarpık büyüme yeşil alanların korunması ve geliştirilmesi açısından büyük sorunlar yaratmaktadır. Çarpık kentleşme sonucu yok edilen kentsel ekosistemler, kentin doğal dengesini alt üst etmektedir. Kentlerimiz hızla kimlik değiştirirken, kişi başına düşen açık ve yeşil alan miktarı günden güne azalmaktadır.

Camileri, çarşıları, köprüleri, tarihi evleri, sahip olduğu doğal değerler ve özellikle de muhteşem Selimiye ile ülkemize gelenleri ilk karşılayan Edirne kenti de yukarıda bahsettiğimiz değişimlerden olumsuz yönde etkilenmektedir. Edirne ili merkez ilçesi, coğrafi konumu, sahip olduğu doğal ve tarihi değerler ile önemli bir konuma sahiptir. Türkiye’de son yıllarda hızla arttığı görülen ticari ve endüstriyel kuruluşların Edirne kentinde herhangi bir gelişme göstermemesi, aksine mevcut kuruluşların kapanması kentin sınır kenti olma özelliği ile ilişkilidir. Bu durum kentin ekonomik hayatını olumsuz yönde etkilese de, kent endüstri merkezlerinde görülen olumsuz etkilere maruz kalmaktadır. Endüstriyel gelişmenin olmamasına rağmen 1982 yılında kurulan Trakya Üniversitesi kente ekonomik, sosyal ve kültürel anlamda önemli olanaklar sunmuştur. Günümüzde Edirne kentinin ticari hayatında üniversite öğrencilerinin katkısı çok büyüktür. Kentte öğrenci sayısının artması konuta olan ihtiyacı arttırmış ve son on yıl içinde Edirne halkı toplu konutlara büyük talep göstermiştir. Toplu konutların büyük çoğunluğu kentin batı kısmında, verimli tarım toprakları üzerinde kurulmuştur. Kent plancısı Uzel, 1984 Edirne İmar Planı Analitik Etütlerinde tarım alanlarının imar planlarında korunması gerekliliğini vurgulamıştır.

Kırsal peyzajında tarım topraklarının yoğunlukta olduğu Edirne kentinin sahip olduğu doğal değerler kentsel peyzajını olumlu yönde etkilemektedir. Kent ormanı niteliğindeki Söğütlük (İzzet Arseven Ormanı), Meriç nehri, Tunca ve Arda çayları kentin yeşil alan sistemini oluşturan önemli unsurlardandır. Edirne kenti içinde barındırdığı bu eşsiz doğal değerlere rağmen kent merkezinde çağdaş bir kent peyzajı yansıtmamaktadır. Kent halkı tarafından kullanılan aktif yeşil alanların düzensizliği, donatı eksikleri, planlama yanlışlıkları, pasif yeşil alanlarda da görülmektedir. Ülkemizin Avrupa’ya açılan kapısı niteliğindeki Edirne’nin Avrupa standartlarında bir kent özelliği kazandırılması için açık ve yeşil alanların planlama ve uygulama çalışmaları yeterli değildir. Kişi başına düşen açık-yeşil alan miktarının Türkiye standartlarının üzerinde olmasına rağmen bu alanların peyzaj değerlerinin artırılması bir zorunluluktur.

Bu çalışmada amaç, Edirne ili merkez ilçesinin yeşil alan sisteminin peyzaj mimarlığı ilkeleri yönünden irdeleyerek, doğru ve yanlış uygulamaları ortaya çıkarmak, ulaşılan sonuçlar doğrultusunda gerekli önlemleri sunmaktır.

KURUMSAL TEMELLER VE KAYNAK ARAŞTIRMASI

Kentsel Bölgeler ve Kentsel Alan Kullanımı

Kentsel dış mekanlar, yapıların oluşturduğu kentlilerin algıladığı ve tüm kentsel olayların ilişkilendiği bir bütündür. Kent için önemli olan, bu dış mekanların dekorasyonu, canlandırılması ve bilinçli olarak düzenlenmesidir. Kent dokusu içindeki tüm boşluklar belirli amaçlar için kullanılmaktadır, “yapılanmamış kentsel kamusal dış mekanlar” olarak nitelendirilen bu alanların bir kısmı işlevsel alanlar olurken oyun, spor, park vb. bir diğer bölümü de sokaklar, meydanlar gibi tamamlayıcı mekanlar niteliğindedirler (Bakan, 1987).

Açık ve Yeşil Alanlar

Açık ve yeşil alan kavramları

Plancılar yönünden farklı anlam ve tiplere hatta fonksiyonlara göre çeşitlilik göstermesine rağmen genelde açık alanlar arasında meydanlar, çocuk bahçeleri, bulvarlar, yaya bölgeleri, ev bahçeleri ve eğlence merkezleri yer alabilir.

Kentsel dış mekanları 4 ayrı grupta inceleyebiliriz;

- Düzenlenmiş Yaya Alanları : Parklar, spor alanları
- Alışveriş Alanları : Çarşı, pazar yerleri
- Geçiş Alanları : Sokaklar, yollar, ulaşım alanları, kaldırımlar
- Bölgeler : Meydanlar, kentteki açık prestij mekanları (Bakan, 1987).

Açık ve yeşil alan fonksiyonları

Açık ve yeşil alanlar sınırlı da olsa kent-doğa ilişkisini yeniden kurmak, sürdürmek, geliştirmek amacına yöneliktir. Semt düzeyindeki açık alanlar genellikle eğlence, dinlenme işlevlerini, kent düzeyindeki açık alanlar ise koruma işlevini yüklenirler ve kentin dokusunu etkilerler. Bölge ölçeğindeki açık alanlar bir anlamda kırsal alanların uzantısını oluştururlar. Kentsel büyümeye engel oldukları gibi kentsel büyümenin aşamalarını ve yönünü belirler. Bölgesel açık alanlarda doğayı koruma işlevi bir anlamda ağır basmaktadır.

Açık alanlar, hangi şekilde olursa olsun kentler için çeşitli fonksiyonlara sahiptirler. Bu fonksiyonlar:

- **Rekreasyon fonksiyonu**

- Aktif ve pasif rekreasyon imkanı sağlar
- Kent içinde ve dışında sportif donatımların tesisine olanak vermektedir.
- Eğlence ile ilgili donatımlara olanak vermektedir.
- Kent insanına bir peyzaj ve doğallığa yakın bir ilişki alanı sunmaktadır.

- **Ekolojik fonksiyonu**

-Kent içerisinde hava akımlarına olanak verirler. Kentin içinde, çevresinde artmakta olan endüstriyel tesisler, konutlar ile motorlu taşıtlardan çıkan gazlardan kirlenen kentin havası içinde bulunan toz ve zararlı gazları temizleyerek kente ışık ve hava sağlarlar.

- Gürültüyü absorbe etmek ya da dağıtmak için önemli rol oynarlar.

- **Arazi organizasyonu fonksiyonu**

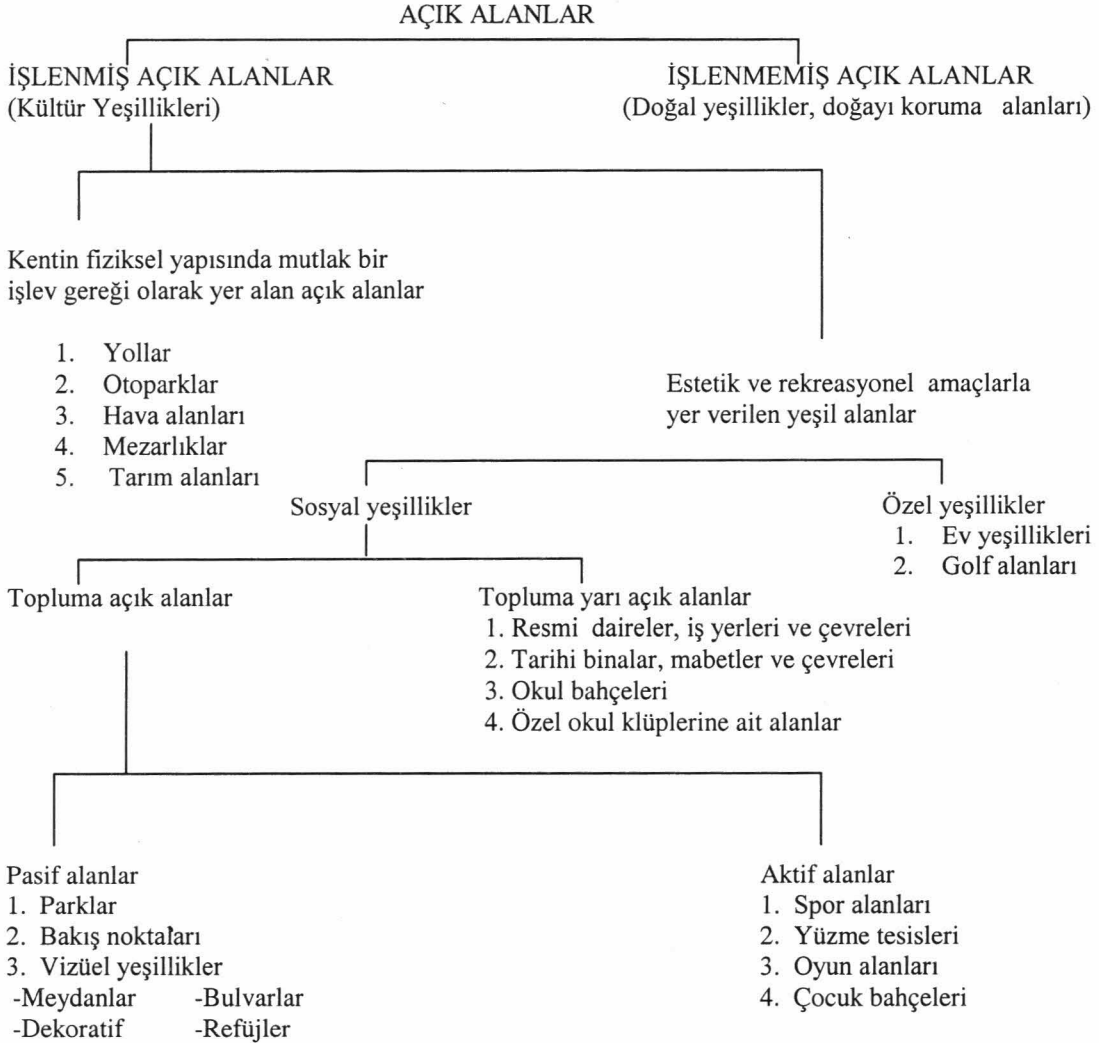
-Kentlerin fiziksel alanların denge oluşturan unsurlardır. Kitle boşluk ayarlamasına yardımcı olurlar.

-Kent içindeki yeşil alanlar, araç trafiğini, yaya rekreasyon ve yerleşim alanlarından ayırmakla insanlar için trafik yönünden gereken güveneyi sağlamış olurlar.

- Kentlerin formal yapıları binaların meydana getirdiği katı kalıbı yumuşatarak kente organik bir karakter kazandırır (Şahin ve Barış, 1998).

Açık-yeşil alan sınıflamaları

Bayraktar (1973) açık ve yeşil alanlara ilişkin detaylı bir sınıflandırma yapmıştır.



Açık ve yeşil alan standartları

Kentsel standartları değişik açılardan gruplandırmak mümkündür. Bazı standartlar tüzel niteliktedir ve yetkili kurumlarca yasa, yönetmelik vb. için bu konudaki standartlara uyma zorunluluğu vardır. Diğer bazı standartlar ise genel bazı teknik yaklaşımlardan, alışkanlıklardan, otoritelerin veya teknik grupların önerilerinden kaynaklanmaktadır. Bu iki grup standardın yanı sıra, kentsel standartların diğer bir kökeni, kentteki mevcut durum, bu durumun gelişme eğilimleri genellikle kent ve yapı ölçeğinde yapılan somut araştırmalar olmaktadır. Kentsel doku içerisinde yeşil alan standartlarının belirlenmesinde dikkate alınan kriterler genel olarak şunlardır;

1. Gereksinimler
2. Nüfus
3. Kentlerin karakteri
4. Kullanım yoğunluğu (Şahin ve Barış 1998).

Tümer'e (1976) göre, açık ve yeşil alanlara ait standart hesabında göz önüne alınması gereken kriterlerden bazıları şöyledir;

- 1) Planlanacak alan içinde nüfus ve yaş dağılımı
- 2) Planlanacak alan içinde konut ve nüfus yoğunluğu
- 3) Nüfusun sosyo-ekonomik özellikleri
- 4) Nüfusun sağlık özellikleri
- 5) Nüfusun cinsiyet ve medeni durumu
- 6) Kent büyüklüğü ve kentin doğaya yakınlığı
- 7) Özel mülkiyetteki açık alan miktarı
- 8) İklim özellikleri
- 9) Kamu ulaşım ağı
- 10) Okul oyun alanları miktarı

Gürses'e göre minimum açık ve yeşil alan standartları aşağıdaki çizelgede verilmiştir.

Çizelge 1. Minimum açık ve yeşil alan standartları (Gürses, 1968)

YEŞİL ALAN TİPİ	NÜFUS BAŞINA DÜŞEN ALAN (m ²)
1.Çocuk oyun alanları	1
2. Oyun ve spor alanları	10
3. Açık yüzme havuzları	1
Aktif Yeşil Alan Toplamı	12
1. Merkezi mahalle birliği parkları	8
2. Trafik yeşillikleri	1
3. Sınır ve endüstri yeşillikleri	1
Pasif Yeşil Alan Toplamı	10

Bir kentin açık ve yeşil alanları sadece bunlardan ibaret değildir. Bu tablodaki değerlere ayrıca yaşama eğilimlerine göre büyük ölçüde stadyum ve hipodromları, göl yüzeylerini, sergi alanlarını, botanik ve hayvanat bahçeleri ile kent ormanlarını da ilave etmek gerekir. Bu durumda açık ve yeşil alan gereksinimi 65m²'ye çıkmaktadır (Çizelge 2). Çizelgede verilen standartlar nüfusu 500.000'in üstündeki kentler için kabul edilmektedir. Aktif alan gereksinimi hiçbir zaman kişi başına 6 m²'nin altına düşmemelidir. Aşağıdaki çizelgede aktif ve pasif yeşil alanların birim insan grubu için değerleri verilmiştir (Şahin ve Barış, 1998).

Çizelge 2. Oyun ve dinlenme yerlerinin birim insan grubu için değerleri (Şahin ve Barış, 1998)

TÜRÜ	Dekar/kişi	Yer aldığı alan
AKTİF ALANLAR		
1. Çocukların oyun yeri (aletli)	2da/1000 kişi	Oyun yerleri, Mahalle parkları
2. Gençler için oyun sahası	6da/1000 kişi	Oyun yerleri, Mahalle parkları
3. Yüksek Okul öğrencileri için spor sahaları	6da/1000 kişi	Semt parkları
4. Tenis, basketbol ve diğer sporlar	4da/1000 kişi	Oyun sahası
5. Yüzme	1 havuz/25000 kişi	
6. Büyük çapta kayak yarışları	400da/50000 kişi	Büyük bölge parkları
7. Tırmanma Camping tabiat üzerinde araştırma	40da/1000 kişi	Bölge parkları
8. Golf sahası		Bölge parkları
PASİF ALANLAR		
1. Piknik Alanları	16da/ 1000 kişi	Bütün parklarda
2. Balık avı, Küre	80da/1000 kişi	Büyük şehir parklarında
Hayvanat bahçesi, Botanik bahçesi	4da/1000 kişi	Büyük şehir veya bölge parklarında
Diğer Alanlar		
1. Dinlenme alanlarında otopark	4da/1000 kişi	Oyun sahaları civarında
2. Kapalı alanlar (Eğlence yerleri)	4da/1000 kişi	Şehir ve bölge parklarında
3. Açık hava tiyatrosu	4da/1000 kişi	Şehir parklarında

Aşağıdaki çizelgede açık yeşil alan ölçütleri ve konumları verilmiştir.

Çizelge 3. Açık yeşil alan ölçütleri ve konumları (Tümer, 1976)

Rekreasyon Alanları	Nüfus Ölçütü da/kişi		Alan Büyüklüğü Ölçütü (da)		Rekreasyon Alanları İçindeki Yeri
	En az	En uygun	En az	En uygun	
Çocuk bahçeleri	2	4	2	6	Tek olarak, oyun alanları mahalle, semt ve kent parkları, özel
Çocuk oyun alanları	4	8	8	20	Mahalle, semt, kent ve yöre parkları ile okul yakın çevresinde
Spor alanları	2	6	40	60	Tek olarak veya semt parkı içinde
Mahalle parkları	6	12	20	40	Tek olarak veya semt parkı içinde
Semt parkları	6	14	20	40	Tek olarak veya semt parkı içinde
Kent parkları	1	2	400	1000	Kent rekreasyon dokusu içinde ana rekreasyon alanı olarak
Yöre parkları ve mesire yerleri	4	8	1000	2000	Kent yakın çevresinde 30 dakikalık araba sürüş mesafesi içinde
Bölge parkları	4	12	3000	4000	Kent uzak çevresinde 1-2 saatlik araba sürüş mesafesinde
Milli parklar ve koruma alanları	30	60	Değişik		

Aşağıdaki çizelgede bazı yabancı ülke kentlerinde ve Türkiye’de kişi başına düşen yeşil alan miktarları verilmiştir.

Çizelge 4. Bazı yabancı ülke kentlerinde ve Türkiye’de kişi başına düşen yeşil alan miktarı (Yıldızcı 1991,Oruç 1992)

Kent Adı	Kişi Başına Düşen Yeşil Alan Miktarı (m ²)	Kent Adı	Kişi Başına Düşen Yeşil Alan Miktarı (m ²)
Frankfurt	154	Üsküp	17
Stuttgart	153	Antalya	3.9
Hannover	112	İzmir	2.8
Stockholm	107	Ankara	2.3
Washington	50	İstanbul	2.1
Bristol	49	Eskişehir	0.8
Budapeşte	37		

Açık ve Yeşil Alan Sistemleri

Kentsel yeşil alanlar iki düzeyde incelenirler. Birincisi semt ölçeğinde, ikincisi ise kente hizmet ölçeğindedir. Kent ve semt ölçeğindeki bu yeşil alanların kent içindeki dağılımları kişi başına düşen m² miktarı ve işlevsellikleri kent açık alan ve yeşil alan sistemini oluştururlar.

MATERYAL VE YÖNTEM

Araştırma alanı olarak Edirne Belediyesi sınırları esas kabul edilmiş ve araştırma Edirne kenti ve yakın çevresinde yürütülmüştür. Temel araştırma materyalini Edirne Kenti açık ve yeşil alanları ile bu alanları ile bu alanların gelişimini etkileyen doğal, sosyal ve tarihi değerler oluşturmaktadır. Bu materyalin incelenebilmesi amacıyla çeşitli yardımcı materyaller kullanılmıştır.

Araştırma sırasında Edirne Belediyesi ve ilgili müdürlüklerden gerekli bilgiler alınmıştır. Kentsel alan kullanımının ve açık yeşil alanların konumu ile çevre ilişkilerinin belirlenmesinde 1/25000 ölçekli Edirne Kenti ve Yakın Çevresi Nazım Planı, 1/5000 ve 1/1000 ölçekli uygulama imar planlarından yararlanılmıştır.

Yapılan çalışmada ayrıca, Edirne Kenti’ne ilişkin çeşitli kurum kuruluş ve araştırmacıların yapmış olduğu araştırma, yıllık rapor, istatistik ve envanterlerden yardımcı materyal olarak

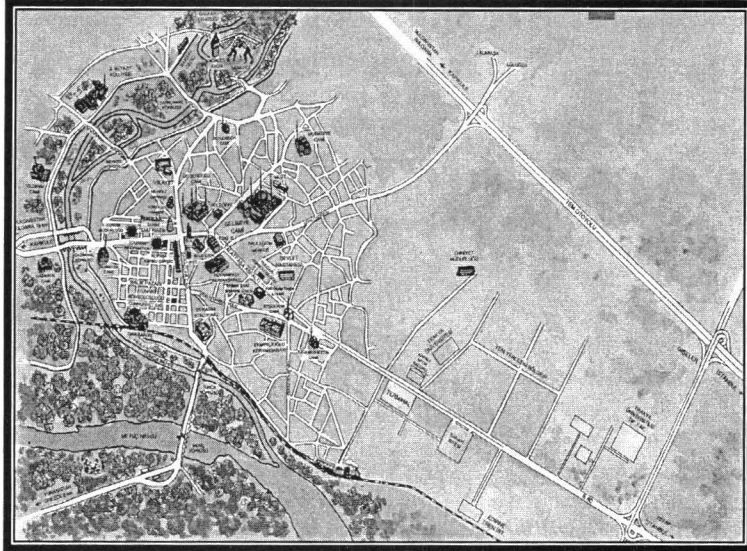
yararlanılmıştır. Araştırma sırasında yerinde yapılan gözlemlerden, belediyeden alınan bilgiler ve imar planlarından yararlanılarak açık ve yeşil alanların bugünkü durumu ortaya konmuştur. Açık ve yeşil alanlar çocuk bahçeleri, parklar, spor alanları, yollar ve meydanlar, mezarlıklar, ormanlık ve ağaçlık alanlar olmak üzere altı grup altında ele alınmıştır. Araştırmanın son aşamasında Edirne kenti yeşil alan sistemi için öneriler getirilmiştir.

BULGULAR VE TARTIŞMA

Edirne İli Yeşil Alan Sistemini Etkileyen Faktörler

Edirne ili ve yakın çevresinin doğal özellikleri

Edirne, Balkan yarımadasının güneydoğu bölümünü oluşturan Trakya Bölgesinde Tunca ve Arda çaylarının Meriç nehrine karıştıkları yerde yarım daire şeklinde bir kavis içinde yer almaktadır (Anonim, 1967).



Şekil 1. Edirne'nin Haritası

Edirne ili ve yakın çevresinin sosyal özellikleri

Yüzölçümü.....	6276 km ²
Genel nüfus.....	398.125
Rakım.....	48 m
İlçe Sayısı.....	9
Köy Sayısı.....	251
Merkez Nüfusu.....	15.083
Belediye Sayısı.....	23

Edirne, bütün tarihi boyunca esas olarak ekonomisi tarıma dayalı bir kent olmuştur. Roma, Bizans ve Osmanlı döneminde, Trakya Bölgesi, özellikle Edirne İstanbul'u besleyen bir tahıl ambarı durumundaydı. Günümüzde farklı bir biçimde de olsa Edirne ve bölge bu işlevini sürdürmektedir. Meriç ve Ergene Havzası'nın bereketli topraklarında başta tahıl ve sanayi bitkileri olmak üzere çok çeşitli tarım ürünü elde edilmektedir. Edirne'de tarımın dışında peynircilik, hayvancılık sektörü gelişmiştir. Günümüzde yok olmaya yüz tutmuş ekonomik etkinlikler, bağcılık, el sanatları ve Edirne'nin simgesi olmuş süpürgecilik sayılır (Anonim, 1999).

Edirne ilinin tarihi gelişimi

I. Murat 1362 yılında Edirne'yi ele geçirdikten sonra 1367'de Edirne'de yapılan saray bittiğinde devlet yönetimini Edirne'ye geçirmiştir. Osmanlı devleti fetihten sonra buraya getirilen Türk nüfusu yerleştirmiştir.

II. Murat dönemi, şehrin hızla geliştiği ve gerçek bir başkent olma özelliği kazandığı yıllardır. Şehir camiler, saraylar, köprüler, kervansaraylar, han, hastane ve imaret gibi abidelerle genişleyerek mimari açıdan canlı bir sanat merkezi haline gelmiştir.

Savaşlar ve işgallerden sonra Edirne yavaş yavaş terkedilmiştir. Zaman içerisinde Osmanlı döneminden kalan önemli eserler restore edilmiştir. Günümüzde bu çalışmalar sürmektedir (Anonim, 1993).

Edirne ilinin imar çalışmaları

Edirne kentinin bilinen ilk imar planı 1903 yılında İtalyan planlılar tarafından hazırlanmıştır bu planın orijinal paftası şu anda Edirne Belediyesi İmar İşleri Müdürlüğü tarafından korunmaktadır.

1966 yılında hazırlanan Cumhuriyet tarihinin ilk imar planında ise 1995 yılı nüfusu 65.000 olarak varsayılmış ancak kentin gelişmede öncelikli ve il ve ilçeler arasında bulunması ulaşım ve sanayi açısından çekici bir yer olması, hızlı kentleşmeyi yaratmış ve mevcut imar planı yetersiz kalmıştır.

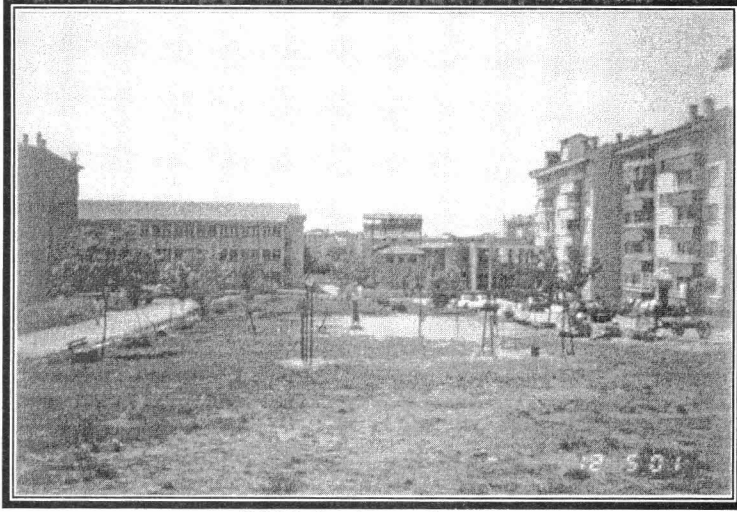
Edirne ili için yapılan imar planlarının sıralaması aşağıdaki gibidir:

- 1/5000 Nazım imar planı 1963
- 1/1000 Uygulama planları 1966
- 1/500 Selimiye çevresi düzeni 1968
- 1/25000 Mücavir Alan Sınırları 1974
- 1/1000 İlave imar 1975
- 1/1000 İlave imar planı 1986
- 1/1000 İlave imar planı 1989

Edirne İlinin Açık-Yeşil Alanlarının Mevcut Durumunun Saptanması

Çocuk bahçeleri

Çocuk bahçeleri Edirne imar planında genellikle konut alanları ile bütünleşecek şekilde planlanmıştır. Kent merkezinde bir başka deyişle eski yerleşim bölgelerinde çocuk bahçeleri yeni yerleşim bölgesine oranla daha azdır. Eski yerleşim bölgesinde çocuk oyun bahçesi ihtiyacı ilköğretim okullarının bahçeleri ile sınırlı kalmaktadır. Edirne Belediyesi Park ve Bahçeler Müdürlüğü tarafından yürütülmekte olan "Gökkuşuğu Projesi" kapsamında kentin çeşitli yerlerinde 24 adet çocuk bahçesi planlanmıştır. Bu projelerden şu ana kadar 3 tanesi uygulanmıştır. Tamamlanmış projelerden birisi olan Yıldırım Beyazıt Parkı'nda bir adet mini futbol sahası ve ergonomik çocuk oyun elemanları kullanılmıştır. Ancak sahada donatı elemanlarının eksikliği ve bitkilendirmenin yetersizliği göze çarpmaktadır. Alan bitkisel bir çit yerine kafes teller ile sınırlandırılmıştır. Alanda ebeveynler için oturma elemanlarına yer verilmemiş olduğu görülmektedir. Yaz aylarında gece kullanımlar dikkate alınmamış aydınlatma elemanları kullanılmamıştır. Tüm iyi niyetli çalışmalara rağmen kent içinde mevcut çocuk bahçelerinde de benzer eksiklikler görülmektedir. Çocuk bahçelerinin büyük bir kısmında hala demir aksamlı çocuk oyun elemanları mevcuttur. Bu elemanların pek çoğu ergonomik standartlara uygun olmamakla birlikte, eğer de olsa çocuklara zarar verici olabilmektedir. Şekil 1'de yeni yerleşim bölgesinden bir çocuk oyun alanı görülmektedir.



Şekil 2. Çocuk oyun alanı

Parklar

Kentte kişi başına düşen açık alan miktarı Türkiye standartlarının oldukça üstünde olmasına rağmen Edirne merkez ilçede bugün “kent parkı” tanımlamasına uygun nitelikte bir açık-yeşil alan yoktur. İmar planında; Trakya Üniversitesi Güllapoğlu Yerleşkesi ile Kutlutaş semti arasında kalan alan kent parkı olarak planlanmıştır. Ancak bu plan henüz uygulamaya geçmemiştir. İzzet Arseven Ormanı, Tavuk Ormanı ve Sarayıçi tüm kente hizmet eden rekreasyon alanları olarak bu eksiği kapatmaya çalışmaktadırlar.

Edirne’de rekreasyon amaçlı kullanılan ve spor alanları haricindeki aktif yeşil alanların hemen hemen hepsi mahalle parkı niteliğindedir. Bu parklardan bir kısmı Edirne Belediyesi tarafından kişilere kiralanmış, çay bahçesi ve kafeterya olarak işletilmektedirler. Özellikle yaz aylarında gündüz ve gece fark etmeksizin bu alanlar semt sakinleri tarafından yoğun bir şekilde kullanılmaktadır.

Kent merkezinde sit alanı olarak ilan edilmiş tarihi binaların çevresindeki yeşil alanlar ise merkezdeki yoğunluğu hafifleterek aynı zamanda alana estetik anlamda da değer katmaktadır.

1970’lerden sonra Edirne kentinde oluşan gelişmeler özellikle sanayi, üniversite, bazı kamu kuruluşları gibi büyük olan kullanışları E-5 üzerinde, kentin yeni yerleşim bölgesini oluşturan güneydoğu kesiminde ve sınırlı olarak kuzeybatı çıkışlarında yer seçilmişlerdir.

Çizelge 5’de Edirne kentinin yeni yerleşim bölgesine ilişkin alan kullanımları verilmiştir.

Çizelge 5. Edirne kenti yeni yerleşim bölgesine ilişkin alan kullanımı (Akansel, 1995)

Kullanım	E.F.A.S	Beşyüzevler	Binevler	Koop. Evleri
Konut	9620	7200	38330	13080
Ticaret	-	-	8430	-
Camii	-	-	240	-
Yeşil alan	56330	49680	72480	94235
Resmi tesis alanı	-	12000	-	-
İlkokul	8400	6000	-	7500
Yollar	33500	39320	20000	84485
Toplam	107850	114200	139500	199300

Açık-yeşil alanların yeterli olup olmadığını, günümüz şehircilik standartlarına göre kişi başına minimum 10m² yeşil alan hesabına göre tespit ettiğimizde;

- E.F.A.S. Yerleşmesi 3100 Kişi x 10 m² = 31000 m²
- Beşyüzevler yerleşmesi 3000 Kişi x 10m² = 30000m²
- Binevler yerleşmesi 3687 Kişi x 10 m² = 36870 m²
- Kooperatif yerleşmesi 5185 Kişi x 10m² = 51850 m²

Bu tabloya göre yeni yerleşim bölgesinde alanların yeterli olduğu görülmektedir ancak bu alanların çok büyük bir bölümünün düzenlenmemiş olması sebebiyle bu alanlar pasif yeşil alan niteliğindedir.

Edirne kent merkezinde genelinde kişi başına düşen yeşil alan miktarları Çizelge 6'da verilmiştir.

Çizelge 6. Edirne kent merkezinde kişi başına düşen yeşil alan miktarı (Uysal, 1995)

Cinsi	Kişi başına düşen alan miktarı (m ²)
Çocuk Bahçesi	3.5
Park Alanı	5.0
Spor Alanı	2
İmar Parseline ait Yeşil Alan	10
Mezarlık	3.5
Rekreasyon Alanı	2
TOPLAM	26



Şekil 3. Yeni yerleşim bölgesinde mahalle parkına bir örnek

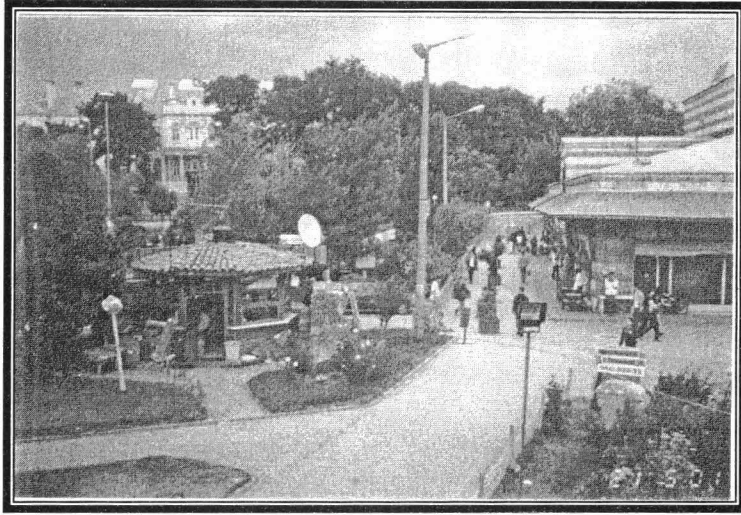
Spor alanları

Edirne'de spor faaliyetleri yaygındır. Bunlardan en önemlisi Tarihi Kırkpınar Güreşleridir. Güreşler Sarayıçinde, yalnızca bu etkinlik için kullanılan "Er Meydanında" yapılmaktadır. Kentte Türkiye'nin diğer şehirlerinde olduğu gibi en popüler spor faaliyeti futboldur. Profesyonel karşılaşmalara olanak veren bir adet stadyuma ve amatörler için iki adet futbol sahasına sahiptir. Kentin çeşitli yerlerinde üniversiteye yada kişilere ait çok sayıda mini futbol sahalaları mevcuttur. Bu sahalaların pek çoğu mahalle aralarında veya taşıt yollarına bitişik olarak kullanıma sunulmuştur. Spor sahalalarının taşıt yoluna bitişik planlanması oldukça yanlış bir uygulamadır İnsanların spor yaparken normalden daha fazla oksijene ihtiyaç duymaları, bu tip alanlarda ise egzost dumanı solumaları ve zarar görmeleri nedeniyle spor alanları yoldan uzakta yapılmalıdır.

Kentte spor alanlarına oldukça önem verilmesine karşın, yürüyüş, koşu, bisiklet gibi hareketlere olanak verecek tesislere yer verilmemiştir. Kent merkezindeki arterlerde ve mahalle aralarındaki taşıt yollarında günün her saati bisiklete binen çocuklar ve gençler görülmektedir. E-5 karayolu da dahil olmak üzere kent caddelerinin sağlıklı olmak adına koşu parkuru olarak kullanıldığı gözlenmiştir. Kişilere en iyi koşullarda spor yapma imkanı verebilmek için kentte, ana ulaşım arterlerinden ve hava kirliliği yaratan kaynaklardan uzak bir alanda bir spor kompleksine yer verilmelidir. İmar planında kent parkı olarak kullanılması uygun görülen alanda hiç olmazsa bir peyzaî projesi hazırlanarak, öncelikle bisiklet ve yürüyüş yollarının açılması gerekmektedir.

Yollar ve meydanlar

Sınır kenti olan Edirne ülkenin en önemli ulaşım yollarından biri olan E-5 Karayolu üzerindedir. E-5 Karayolu kent giriş noktasından bir kavis çizerek Kapıkule ile bağlanmıştır. Böylece kentten geçen hareketli trafik yükünün kent dışına çıkarılması sağlanmak istenmiştir. Fakat kent merkezinin ticari-tarihi özelliği ve çevre yolunun alışveriş ve benzeri hizmetlere karşılık verememesi sebebiyle karayolunun kent merkezinden geçen bölümü kullanılmaktadır trafiği arttırmaya devam ettirmektedir. E-5 karayolundan sonra en yoğun olarak kullanılan arter Saraçlar Caddesidir. Cadde ticari özelliğinden dolayı E-5 üzerinden gelen ana yoğunluğu kendine yöneltmektedir. Önemli bir ticaret potansiyeline sahip Çilingirler Caddesi, merkez pazar yeri ve eğlence bölgesi Karaağaç girişi de Saraçlar Caddesindedir. Kentin diğer bölgelerini oluşturan Yıldırım, Yeniimaret, Uzunkaldırım, Saraçhane ve benzeri bölgelerin ulaşimleri kent merkezinde toplanmaktadır ve buradan diğer bölgelere dağılmaktadır. Son yıllarda artan trafik yoğunluğunu belli bir ölçüde rahatlatmak amacıyla E-5 Karayolu üzerinde beş ana noktada döner kavşak uygulanmıştır. Ancak bu kavşaklarda ve refüjlerin bir kısmında karayolu bitkilendirmesi ilkelerine hiçbir şekilde riayet edilmemesi gerek yayalar gerekse araçlar için oldukça rahatsız edici hatta tehlikeli durumlar oluşturmaktadır. Kent merkezinde meydan tanımına tam anlamı ile uyan bir alan mevcut değildir. Sadece Selimiye Camii'nin önündeki alan çeşitli faaliyetlere olanak veren ancak daha çok park nitelikleri taşıyan bir alandır.



Şekil 4. Yaya yolundan bir görünüm

Mezarlıklar

Mezarlıklar kentin yeşil dokusunu tamamlarlar. Günümüzde ileri ülkelerde mezarlıklara bakış açısı ülkemizden oldukça farklıdır. Amerika Birleşik Devletlerinde 1850'lerde kent parkları yapılmadan önce mezarlıklar dinlenme ve gezinti alanları olarak kullanılmıştır. Ülkemizde; aşırı nüfus artışı nedeniyle mezarlıkların çoğunda yerleşim anarşisi ve düzensizlik görülmektedir. Mezarlıklar için 2.7m²/kişi alan ayrılması önerilmektedir (Uysal,1995).

Mezarlıklara toplu ve özel taşıtlarla kolay ulaşılmalıdır. Fabrika stadyum gibi yerlerden uzak olmalıdır.

Edirne kent merkezindeki Buçuktepe, Yıldırım ve Gogo mezarlıkları kentte yeşil dokuyu tamamlama niteliğindedirler. Özellikle Buçuktepe mezarlığının daha bakımlı olduğu görülmektedir.

Mevcut mezarlık alanları yönetmelikler gereğince ağaçlandırılacak alan olarak aynen korunmuştur.

Ormanlık ve ağaçlık sahalar

Edirne kenti orman varlığı açısından oldukça zengindir. Tavuk Ormanı ve Söğütlük Ormanı birer kent ormanı niteliğindedir. Dişbudak, gürgen, karaağaç, söğüt türleri yoğun olarak görülmektedir.

Söğütlük Ormanı ve Meriç Nehrinin Edirne halkının rekreasyonel faaliyetlerini gerçekleştirmesinde büyük önem taşıdığı görülmektedir. Bu alanlardaki faaliyetlerin bahar ve yaz aylarında özellikle hafta sonu yoğunlaştığı görülmektedir diğer aylarda ancak çok iyi hava koşullarına bağlı kullanım görülmektedir.

Ziyaretçilerin alan kullanımında kesin bir tutumu olmadığı gözlenmiş en yoğun kullanımın geleneksel mesire anlayışına paralel piknik kullanımı olduğu görülmektedir. Bunun dışında pasif nitelikte, gezinti, oturma, manzara seyri ile aktif nitelikte oyun ve donatım gerektirmeyen düzensiz sporlar belli başlı aktivite çeşitliliklerini oluşturmaktadır. Saptanan bir diğer eylem de amatör akarsu balıkçılığıdır. Alanın sahip olduğu eşsiz rekreasyon potansiyeline rağmen olanakların kısıtlılığı ziyaretçi sayısını etkilemektedir. Yapılan incelemelerde Söğütlük Ormanının daha çok düşük-orta gelir dilimlerine mensup kullanıcılar tarafından tercih edildiği saptanmıştır. Rekreasyon alanında donatıların eksikliği, gelişigüzel planlanmaları, otopark sayısının eksikliği alanı ideal bir rekreasyon merkezi olmaktan uzaklaştırmıştır. Kentin en önemli açık yeşil alan sistemini oluşturan Meriç nehri ve kıyısında kamu kuruluşlarına ait bahçeler pasif kullanımlar ile Edirne halkı tarafından büyük ilgi görmektedir. Ne yazık ki bu alanlar da peyzaj planlama ilkelerine önem verilmediği görülmektedir.

Sarayiçi mevkiinde ter alan Tavuk Ormanı ve çevresinin ağırlıklı olarak "Kırkpınar Yağlı Güreşleri" sırasında yoğun kullanıldığı gözlemlenmiştir. Yılın diğer aylarında kullanıcıların kullanıcıların bu alan ilgi göstermedikleri tespit edilmiştir. Bunun sebebi alanda rekreasyonel faaliyetleri destekleyici donatıya yer verilmemesidir. Alanın sahip olduğu rekreasyon potansiyeli ilgililerce gözardı edilmiştir. Sarayiçi tarihi ve doğal değerleri ile korunması ve geliştirilmesi gereken bir alandır. Çizelge 7'de Edirne ili merkez ilçe ve yakın çevresindeki orman alanları verilmiştir.

Çizelge 7. Edirne kenti ve yakın çevresi orman varlıkları (Anonim, 2000)

İŞLETME ŞEFLİĞİ	KORU			BALTALIK			Ormanlık Alan Toplamı (ha.)	Açıklık Alan (ha.)	Toplam Alan
	Normal (ha.)	Bozuk (ha.)	Toplam (ha.)	Normal (ha.)	Bozuk (ha.)	Toplam (ha.)			
Edirne	3055.9	754.6	3810.5	528.0	2589.0	3117.0	6927.5	165267.0	172194.5
Lalapaşa	4765.0	573.5	5338.5	5699.0	3537.5	9236.5	14575.0	33924.0	48499.0
Uzunköprü	4213.0	1147.5	5360.5	6929.5	9198.5	16128.0	21488.5	145299.5	166788.0
Toplam	12033.9	2475.6	14509.5	13156.5	15325.0	28481.5	42991.0	344490.5	387481.5

SONUÇ VE ÖNERİLER

Edirne ili merkez ilçede, yukarıda ana hatları ile verilen yeşil alan sistemi ile ilgili sorunlar Edirne Belediyesi, Trakya Üniversitesi ilgili kurumları, sivil toplum örgütleri ve halkın işbirliği ile çözümlenebilecek sorunlardır.

Edirne kentinin sahip olduğu değerleri koruması ve daha uygar bir görünüm kazanması için tedbirler alınması gerekir. Bu amaç doğrultusunda alınması gereken önlemler aşağıda sunulmuştur;

- Tarım alanları, imar planlarında mutlak korunmalı, kent yakınındaki tarım alanları kesinlikle imara açılmamalıdır. Yanlış arazi kullanımlarının engellenmesi amacıyla her alan kendi potansiyeline uygun kullanımlara açılmalı, yanlış arazi kullanımlarına olanak verilmemelidir.
- Kent merkezindeki mevcut yeşil alanların kalitesini arttırmak amacıyla çalışmalar yapılmalı, bu çalışmalar sırasında bir peyzaj mimarının görüşü alınmalıdır.

- Aktif yeşil alanlarda zemin malzemesi, çöp kutuları, tabelalar, tuvaletler, sınır elemanları gibi donatı elemanlarının işlevsel ve estetik fonksiyonları gözardı edilmemeli ve bunlara her alanda gerektiği miktarlarda kullanılması sağlanmalıdır.
- İmar planında yer alan kent parkının bir an önce hayata geçirilebilmesi amacıyla gerekli bütçe ayrılmalı, kent parkının her yaşta kullanıcılar ve çeşitli kullanımlar için son derece önemli bir mekan olduğu unutulmamalıdır.
- Edirne’de son bir sene içinde faaliyet göstermeye başlayan Milli Parklar şefliği Söğütlük Ormanı ve çevresini kapsayan bir proje hazırlayarak alanın sahip olduğu kaynakları değerlendirmeli ve bir koruma programı altına alınması için çaba göstermelidir.
- Kent merkezinde trafik yoğunluğunun ve gürültü kirliliğinin azaltılması amacıyla tek-çift plaka uygulamasına geçilmelidir. Böylece kent merkezinde rahatsız edici boyutlara ulaşan yoğunluk ve otopark yetersizliği de belli ölçülerde rahatlatılabilir.
- Kent içi yol ağaçlandırılmasının belirli arterlerde uygulandığı, yeni yerleşim bölgelerinde ise bu konuda henüz bir çalışma yapılmadığı görülmektedir. Bu yolların da karayolu ağaçlandırması ilkeleri doğrultusunda bitkilendirme çalışmalarına başlanmalıdır.

Yukarıda verilen önlemler hayata geçirilmesi ile Edirne kentinin çok daha çağdaş bir görünüm kazanması ve uygar kentler normuna bir adım daha yaklaşması sağlanacaktır.

KAYNAKLAR

ANONİM, 1967. Edirne İl Yıllığı. Edirne.

ANONİM, 1993. EDİRNE, T.C. Kültür Bakanlığı, Tanıtım Eserleri Dizisi, Ankara.

ANONİM, 1999. Edirne Ticaret ve Sanayi Odası Tanıtım Rehberi, Edirne.

ANONİM, 2000. Edirne Orman İl Müdürlüğü Kayıtları, Edirne.

AKANSEL,C., 1990. Edirne Yeni Yerleşim Bölgesi ve İmar Düzeninin İncelenmesi, T.Ü.Yayımları, Edirne

BAKAN, K., 1987. Türkiye’de Kentsel Dış Mekanların Düzenlenmesi, TÜBİTAK Yayınları, Ankara.

BAYRAKTAR, A., 1973. İzmir Şehrinin İmarında Peyzaj Mimarlığı ile İlgili Problemler ve Prensipleri Tesbiti. İzmir.

GÜRSES, İ., 1968. Ankara Rekreasyon Planlama Esasları. İmar ve İskan Bakanlığı Planlama ve İmar Genel Müdürlüğü Bölge Planlama Dairesi Raporu, Ankara.

HASOL, D., 1990. Ansiklopedik Mimarlık Sözlüğü, Yapı Endüstri Merkezi Yayınları, İstanbul.

ORUÇ, N., 1992. Eskişehir’de İnsan Yeşil Alan İlişkisi. Tabiat ve İnsan Dergisi, Yıl : 26. Sayı :1. s : 37-38, Doğu Matbaası. Ankara.

ŞAHİN, Ş., BARIŞ, M., 1998. Kentsel Doku İçerisinde Açık ve Yeşil Alan Standartlarını Belirleyen Etmenler. Peyzaj Mimarlığı Dergisi, İstanbul.

TÜMER, S., 1976. Rekreasyon Alan Ölçütleri, T.T.B. Planlama Dairesi Başkanlığı, Ankara.

TÜMER, A., 1987. Ankara’da Konut Yapım Süreçleri. Ankara.

UYYSAL, Y., 1995. Kent Planlamada Yeşil Alan Standartlarının Saptanmasında Uygulanacak Kriterler. T.Ü. Yayınları, Edirne.

YILDIZCI, A.C., 1991. Türkiye’de İmar Planları Yapım ve Uygulamasında Yeşil Alan Sorunları. P.M. Dergisi, Sayı : 91/2, s :26-28 Ankara.