

Şanlıurfa Bedesteni (Kazaz Pazarı) Üzerine Mimari Bir Değerlendirme*

Hakan Demir**

Fatma Meral Halifeoğlu***

Hale Demir Kayan****

Öz

Bedestenler mücevher, değerli taşlar, silâhlar, müzeyyen koşum takımları ile değerli kumaşların satıldığı yerlerdi. Genel olarak kapalı çarşı, arasta gibi yapılar bedesten ile karıştırılmaktadır. Oysaki hanlar, pazarlar ve arastaların arasından bir kale gibi olması nedeniyle sıyrılan bedestenler, şehirlerde merkezi konumda ve tek olmaları sebebiyle de farklıdır. Şanlıurfa Bedesteni, Şanlıurfa ili, Eyyübiye ilçesi, Pınarbaşı Mahallesi tarihi hanlar-çarşılar bölgesinde yer almaktadır. Yapının kuzeyinde Gümrük Hanı, güneyinde Koltukçu Pazarı, doğusunda Hanönü Çarşısı, batısında Sipahi Pazarı bulunmaktadır. Osmanlı Padişahı Kanuni Sultan Süleyman zamanında, 1566 tarihinde, Urfa Valisi Behram Paşa tarafından yaptırıldığı tahmin edilmektedir. İpeğin el ile işlenerek oluşturulması anlamına gelen 'Kazazlık'; ürünlerinin yapılarak satıldığı bedesten, bu sanatın önemini yitirmesi sonucu değişmiş ve yöresel kıyafetlerin satıldığı bir yer haline almıştır. Halen Rızvan Ahmet Paşa Vakfı mülkiyetinde olan Şanlıurfa Bedesteni'nde ilgili vakıf tarafından kiralanmış mekânlar, kullanıcıları tarafından yöreye özgü kıyafet, vb. ürünlerin satıldığı dükkânlar olarak işlevini sürdürmektedir. Bu çalışmada; Şanlıurfa Bedesteni (Kazaz Pazarı)'nin mimari ve yapısal özellikleri ile yapının bedesten tipolojisindeki yeri anlatılmaktadır.

Anahtar Kelimeler: Bedesten, Geleneksel Ticari Alan, Arasta Tipi Bedesten.

An Architectural Evaluation on Şanlıurfa Bedesten (Kazaz Pazarı)

Abstract

Bedestens were marketplaces for the trade of precious metals, gems, weapons, ornamental harnesses, and fabrics. Buildings like the covered market and the arasta are generally confused with the bedesten. However, *bedestens*, which distinguish themselves from inns, bazaars, and arastas because they resemble castles, are distinctive in that they are in the middle of cities. Şanlıurfa Bedesteni takes place in Şanlıurfa province, Eyyübiye district, Pınarbaşı district, in the historical inns-markets region. The building's boundaries are Gümrük Han to the north, Koltukçu Market to the south, Hanönü Bazaar to the east, and Sipahi Market to the west. As estimated that it was built by the Governor of Urfa, Behram Pasha, in 1566, during the reign of the Ottoman Sultan Suleiman the Magnificent. The word "Kazazlık" which refers to the hand-crafting of silk, has lost its significance. Therefore, the bedesten where silk products made and sold has changed into a store where local clothes are sold. The Rızvan Ahmet Pasha Waqf continues to rent out spaces in the Şanlıurfa Bedesteni, where users continue to operate stores where they sell goods as local clothes. This study explains the architectural and structural features of Şanlıurfa Bedesten (Kazaz Pazarı) and the place of the building in the bedesten typology.

Keywords: Bedesten, Traditional Commercial Area, Arasta Type Bedesten.

* DDOI: 10.16971/vakiflar.1056104

Makalenin Geliş Tarihi / Received Date: Ocak 2022 / January 2022

Makalenin Kabul Tarihi / Accepted Date: Haziran 2202 / June 2021

Bu çalışma Hakan Demir'in Dicle Üniversitesi Fen Bilimleri Enstitüsü bünyesinde tamamlanan "Şanlıurfa Tarihi Bedesteninin (Kazaz Pazarı) Restorasyon ve Koruma Çalışması" adlı yüksek lisans tezinden üretilmiştir.

** Yüksek Mimar, Vakıflar Genel Müdürlüğü Diyarbakır Bölge Müdürlüğü, Diyarbakır-TÜRKİYE;

e-mail: h.demir@vgm.gov.tr; ORCID: 0000-0002-3796-2567.

*** Doç.Dr., Dicle Üniversitesi Mimarlık Fakültesi Mimarlık Bölümü, Diyarbakır TÜRKİYE;

e-mail: mfhalife@gmail.com; ORCID: 0000-0003-2032-3774.

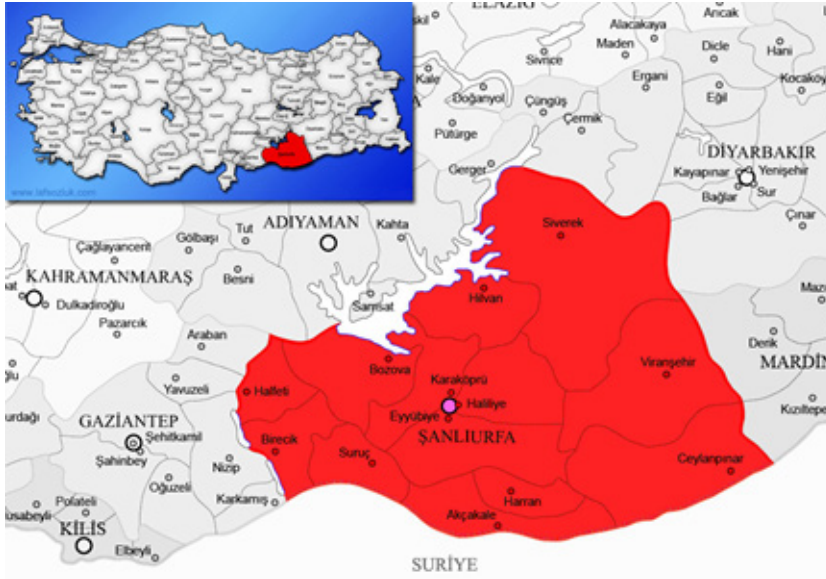
**** Dr. Araştırma Görevlisi, Dicle Üniversitesi Mimarlık Fakültesi Mimarlık Bölümü, Diyarbakır TÜRKİYE;

e-mail: haledemir@dicle.edu.tr ; ORCID: 0000-0002-3796-2567.

Giriş

Doğu ve batı arasında bir buluşma noktası olan Şanlıurfa'nın doğusundaki Örencik Köyü yakınlarında 1995 yılında başlayan arkeolojik kazılar Göbekli Tepe'de dünyanın en eski tapınağına rastlanmasıyla sonuçlanmıştır. Burada elde edilen Neolitik Akeramik Döneme (M.Ö 11.000) ait bulgular, Şanlıurfa'nın 12.000 yıllık bir tarihi geçmişe sahip olduğunu göstermiştir (Schmidt, 2010; 240). Üç metre uzunluğunda ve tonlarca ağırlıktaki T biçimli dikili taşlar, kalker taşından yontulmuş büyük boy insan başı, domuz, boğa, aslan başları ve keler heykelleri, çeşitli hayvan kabartmaları Anadolu'ya ait en eski plastik sanat eserlerini oluşturmaktadır (Güler, 2004: 5, 6).

Şanlıurfa kenti; Türkiye'nin Güneydoğu Bölgesinde, deniz seviyesinden 518 metre yükseklikte, 30-36 kuzey enlem ve 37-40 doğu boylamları arasında yer alır. Doğu tarafında Mardin, batı tarafında Gaziantep, kuzeybatı tarafında Adıyaman ve kuzey tarafında da Diyarbakır bulunur (Şekil 1). Güney tarafında 1921 yılında Ankara Antlaşması ile çizilen 223 km'lik Suriye sınırı bulunur (Güler, 1997).



Şekil 1: Şanlıurfa ilinin konumu (URL-1)

Doğu Şanlıurfa'da İslam dönemi sonrasında Balıklıgöl ve çevresinde, İslam Kültürünün gerektirdiği cami, mescit, tekke, zaviye, medrese, hamam gibi anıtsal yapılar, mezarlıklar ve yaşam biçimi ile topografyaya uyumlu sivil mimarlık yapıları yoğun bir doku oluşturmuştur. Bunun yanında Osmanlı döneminde kentin ticari bölgesi gelişerek çok sayıda han, bedesten, çarşı ve diğer anıtsal yapılar inşa edilmiştir.

Şanlıurfa, Anadolu'yu Halep'e bağlayan kervan yolu üzerinde önemli bir ticaret merkezi konumundaydı. Doğudan ve Anadolu'dan Halep'e, Bağdat'a ya da İskenderun Limanı'na giden kervanlar genel olarak Şanlıurfa'da konaklamakta olduğundan ticaret oldukça gelişmişti. 16. yüzyıl Osmanlı döneminde kervan ticaretiyle de beslenen Şanlıurfa'nın ticari alanları dönemin alışveriş merkezleri olan çarşılar ve hanlar aracılığıyla sürdürülmekteydi. Bu alanda yer alan ticari öğeleri hanlar, bedestenler, arastalar, çarşılar ve pazar yerleri oluşturmaktaydı. Ticarî bölgeyi oluşturan yapılar özellikle Halilürrahman suyu çevresinde yoğunlaşmaktaydı. 1649 tarihinde Urfa'ya gelen Evliya Çelebi Seyahatnamesinde "Çarşısı 400 dükkândır. Her türlü değerli eşya bulunur. Saraçhanesi İbrahim Halil Irmağı kıyısındadır" cümleleriyle yine aynı bölgeden bahsetmektedir (Kürkçüoğlu, 2011: 11, 16).

Bu alıřmada; řanlıurfa Bedesteninin (Kazaz Pazarı) yapısal zellikleri anlatılarak, bedesten mimarisindeki yeri deęerlendirilmiř, benzer yapılarla karřılařtırması yapılmıřtır. Yapıya ynelik bilimsel koruma yntemleri ile mdahale kararlarına ynelik abaların nemine deęinilmiřtir. Koruma nerilerinin hayata geirilmesi ve yapıya ynelik sorunların en aza indirilmesi ile gelecek nesillere gvenle aktarılması saęlanacaktır.

1. Bedestenin Tanımı ve Yapısal zellikleri

Bedesten kelimesinin Bezzâzistan veya Bezistan'dan geldięi ileri srlr. Bedestenler mcevher ve deęerli tařlar olmak zere silâhlar, mzeyyen kořum takımları ile deęerli kumařların da satıldıęı yerlerdi. Genel olarak kapalı arřı, arasta gibi yapılar bedesten ile karıřtırılmaktadır. Oysaki hanların, pazar diye tabir edilen alıřveriř mekânlarının hatta kimi zaman aħřaptan yapılmıř arastaların arasından bir kale gibi sıyrılan bedestenler, řehirlerde merkezi konumda ve tek olmaları sebebiyle de farklıdır (Eyice, 1992: 302,303).

Bir yapı tr olarak bedestenlerin ortaya ıkıř zamanları ile ilgili farklı grřler bulunmaktadır. Cezar'a gre, Selukluların son devrinde belirtileri grlen, ilk baęımsız yapısına Beylikler devrinde rastlanılan, ancak asıl geliřim ve yaygınlařmasının Osmanlı devrinde grldę (Cezar, 1985:19) bedestenler; ncel'e gre ilk kez Osmanlı¹ (XV-XVIII. yy.) dneminde ortaya ıkmıřtır (ncel, 2007:225). Osmanlı kentleri, iki nemli odak noktası olan, ulu camiler ve bedestenler etrafında kurularak geliřmekte, ticaret dokusunun ekirdeęini oluřturan bedestenin etrafında yapılan hanlar ve arřılarla da ticari doku meydana gelmektedir (Tekeli, 1982: 15; Cezar, 1985: 90, Akt. ncel, 2007: 225). Bedestenler, řehirlerarası ticaretin yapıldıęı yerlerin bařında gelirdi ve řehirlerin ticaret merkezi nitelięindeydi. Osmanlılar dneminde ise tam olarak mimari aıdan zirveye ulařan bedestenler hem sayı hem fonksiyon olarak da st seviyelere ulařmıřtır (İnan, 1996: 121).

Gvenlięin st seviyede olduęu bedestenler, nemli malların satıřa ıkarıldıęı ve kervanların zellikle alıřveriř iin uęradıęı, yerli halktan yabancı tccarlara kadar farklı kesimlerin bulunduęu en nemli ticaret merkeziydi. Bu nedenle bir řehrin ticar aıdan nemi bedesteni olmasıyla doęrudan iliřkiliydi. Kamu ve řahıslara ait deęerli mallar hatta devlete ait nemli belgeler bedestenlerdeki kasalarda saklanırdı (İnalcık, 1997: 121, 122).

Gl tařıyıcı duvarları ve kubbeleriyle dikkat eken bedestenler, gvenli olması nedeniyle yangından ve hırsızlıktan korunmak iin, deęerli eřyaların ve belgelerin saklandıęı řehrin kasası grevini grmekteydiler.  veya drt cephesinden demirle kaplanmış saęlam kapıları olan bedestenler, kâgir ve saęlam bir yapıya sahiptir. İinde satıř tezgâhları, dıř duvarlarına da bitiřik dkkânlar vardır. Gerektięinde demir kepenklerle korundukları anlařılan yksek ve az sayıda penceresi mevcuttur. İ kısımda kare stunlara veya duvarlara dayanan tuęla-tař kemerlerle blmlere ayrılmıř, bunların zerleri yine tuęla veya tař kubbelerle rtlmřtir (Eyice, 1992: 304).

Bedesten yapıları; cami, hamam, han, vb. gibi ok fazla yapılan yapılar olmadığından nemli řehirlerde bir veya nadiren iki tane yapılmıř ender eserlerdir. Bu nedenle her birinin kendine has mimari slubu vardır. Ancak bu mimari slupları kendi aralarında birbirine benzeyen eserler olarak sınıflandıran bazı alıřmalar yapılmıřtır.

1 Osmanlılardan nce Seluklular da geen "bezzaz arřısı-pazarı" sadece pazar ya da arřı isminden ibarettir (Cezar, 1985: 14).

Bedestenlerle ilgili, Mehmet Tunçel, Mustafa Cezar, Semavi Eyice ve Gündüz Özdeş sınıflandırmalar yapmıştır. Semavi Eyice, kubbe sayılarını esas alan bir sınıflandırma ile Türkiye ve Balkanlardaki bedestenleri incelemiştir (Eyice, 1963: 35-39). Mehmet Tunçel'in Osmanlı bedestenleri üzerine çalıştığı doktora tezi bulunmaktadır. Tunçel'in bedestenler üzerine yaptığı yayınlara bakıldığında ünite sayısına göre bir tipoloji yaptığı görülmektedir (Tunçel, 1980, Akt. Aygör, 2021). Tunçel'e göre, 'kubbeli birim modülünün dikdörtgen veya kare plan oluşturmasına dayanan tasarımlar' tipleri oluşturmaktadır. Kubbeye örtülü örneklerde sayı üç ile yirmi arasında değişmektedir (Özbek, 2020: 269, Akt. Eygör, 2021: 174). Gündüz Özdeş, bedestenlerin; üstü kapalı tek hacimli olan, ortasında payeler bulunan ve etrafı dükkânlı olan, iç veya dış kenarında dükkân olan ile ortası direkli, iç kenarında mahzen şeklinde odalar ve dışında bir sıra dükkân bulunan tip olarak çok detaylı olmayan bir sınıflandırma yaparak bu tiplerde örnekler vermiştir (Özdeş, 1998: 34-56). Bedestenlerle ilgili yapılan araştırmalara göre en belirgin sınıflandırma Cezar'a ait olup, yapılar mahzenli bedestenler, dıştan dükkânlı bedestenler, arasta bedestenler, arastalı bedestenler, kat bedestenleri ve sade tek hacimli bedestenler olarak gruplandırılmıştır (Cezar, 1985: 211). Çoğunun örtüsü kubbe, bazılarının ise tonozdur (Cezar, 1985: 283).

2. Şanlıurfa Bedesteni (Kazaz Pazarı)'nın Mimari Özellikleri

a. Konumu ve Tarihi

Şanlıurfa ili, Eyyübiye ilçesi, Pınarbaşı mahallesi tarihî hanlar-çarşılar bölgesinde yer alan ve kuzeyde Gümrük Hanı, güneyde Koltukçu Pazarı, doğuda Hanönü Çarşısı, batıda Sipahi Pazarının çevrelediği Şanlıurfa Bedesteni (Kazaz Pazarı), Osmanlı Padişahı Kanuni Sultan Süleyman dönemi (1520-1566) sonunda, 1566 tarihinde, Urfa Valisi Behram Paşa'nın bânisi olduğu (Kürkçüoğlu ve Güler, 2010: 29) Gümrük Hanı ile birlikte veya aynı dönemde yaptırıldığı düşünülmektedir.

Yapı üzerinde herhangi bir yapım veya onarım kitabesi bulunmamaktadır. Yapıyla ilgili ulaşılan en eski kaynak Vakıflar Genel Müdürlüğü Arşivi'nde (VGMA) yer alan Rızvan Ahmet Paşa Vakfıyesesi'dir. Söz konusu vakfiyesinin bir bölümünde geçen "Urfa şehrinde, Behram Paşa vakfından yıkılmaya yüz tutmuş olan yapı, vakfına senede 25 kuruş zemin kirası verilmesi karşılığında kadı onayı ve mütevellinin izni ile satın alarak Gümrük Hanı olması için vakfa ekledim. Kible tarafında yeniden bina ve tamir ettirdiğim bezzastan ..." (VGMA, d. 737, s. 218) ifadesinden anlaşılacağı üzere Gümrük Han ve Bedesten Rakka Valisi Rızvan Ahmed Paşa tarafından tamir veya inşa ettirdiği anlaşılmaktadır.

Bedesten, günümüzde 248 ada, 31-32-33-34-35-36-37-38-39-40-41-42-43-44-45-46-47-48-49-50-51 parsel, 541 ada 2-3-4 parsel, 542 ada 1-2-3-4-5-6-7-8-16 parsel, 543 ada 1-2-3-4-5-6-7-25-26-27 nolu parseller üzerinde yer almaktadır (Şekil 1, Şekil 2). Taşınmaz, Kültür ve Tabiat Varlıkları Yüksek Kurulu tarafından 02.07.1987 tarih ve 3453 sayılı kararıyla korunması gerekli kültür varlığı olarak tescillenmiştir.



Şekil 2: Şanlıurfa koruma planında geleneksel ticari alan



Şekil 3: Bedesten ve yakın çevresindeki yapılar

1827 tarihinde şehri ziyaret eden Buckingham, kentte birçođu bakımlı olan çok sayıda han ve kervansaraydan bahsetmektedir. Bunlardan biri olan Gümrük Hanı'nın hemen hemen 100 odalı olduđu, hepsinde de yerde hasır ve yatak olan odalarının bir kısmının 8-10 kiři alacak büyüklükte olduđunu ve hanın bir kapısının büyük kubbeli pazara (bedesten), bir kapısının yola açıldığını söylemektedir (Özme, 2002: 11).

Bedestenin yapım tarihi ile ilgili herhangi bir kaynak veya vakfiyede kesin bir bilgi yer almamaktadır. Gümrük Hanı'nın estetik cephe tasarımlarında bedestenle bütün olan tarafının sağır olarak yapılmış olması, Sipahi Pazarı ile bir bütünlük arz etmesi ve yapıların birlikte incelendiğinde mimari olarak birlikte tasarlanmış olabileceđi veya Gümrük Hanı yapıldıktan hemen sonra her iki yapının Gümrük Hanı'na bitişik yapılmış olabileceđi ihtimalini güçlendirmektedir. Gümrük Hanı'nın kitabesinde belirtildiđi üzere Miladi 1566 yılında dönemin valisi Behram Paşa tarafından yaptırıldıđı bilindiđine göre bedestenin de aynı tarihte veya aynı dönem içinde yapıldığı düşünölmektedir (Karakaş, 2012: 313).

Bedestenin mimarî yapısı ve vakfiyelerinden sonradan açılmış bir kapısı ile beraber toplam beş kapısı bulunduđu anlaşılmaktadır. Kuzey kısmında bedestene geçiş kapısı bulunan Gümrük Hanı, batı kısmında H.1154 (M. 1741) tarihli Rızvan Ahmet Paşa vakfiyesinden anlaşıldığı üzere bir dükkânın bozularak bedestene geçiş kapısının sağlandıđı Sipahi Pazarı yer almaktadır (Fotoğraf 1). Doğusunda ana kapının açıldıđı sokakta Hanönü Çarşısı, güneyde ise bedestenin iki adet kapısının olduđu Pamukçu Pazarı bulunmaktadır.

Şanlıurfa Bedesteni zaman içerisinde asıl işlevini kaybettikten sonra ipeđin el ile işlenerek oluşturulması olan 'kazazlık' ürünlerinin yapılarak satıldıđı yer haline dönüşmüş ve Kazaz Pazarı adını almıştır. Zamanla kazazlık sanatının önemini yitirmesi sonucu da yöresel kıyafetlerin satıldıđı yer haline dönüşmüştür. Halen Rızvan Ahmet Paşa Vakfı mülkiyetinde olan Şanlıurfa Bedesteni'nde ilgili vakıf tarafından kiralananan mekânlar, kullanıcıları tarafından yöreye özgü kıyafet ve benzeri ürünlerin satıldıđı dükkânlar olarak işlevini sürdürmektedir.

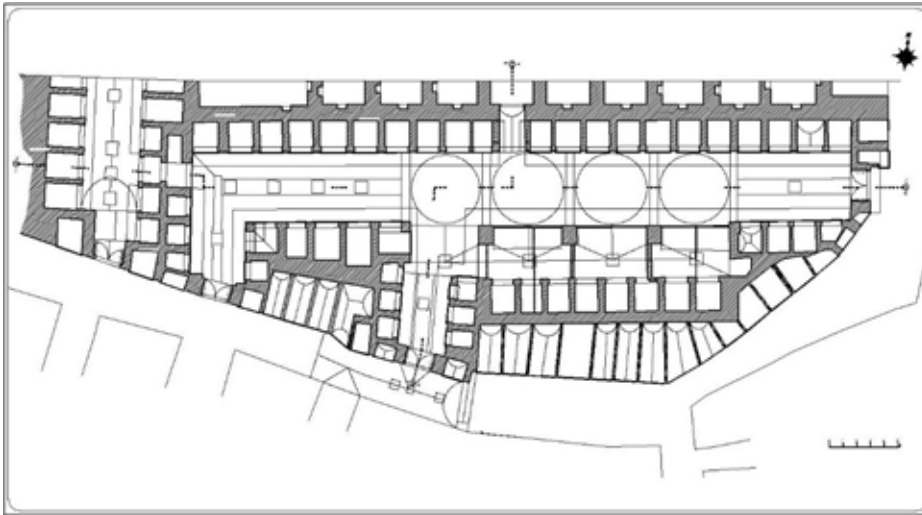


Fotoğraf 1: Doğu Kapı'sından Sipahi Pazarı'na geçiş kapısı (1880-1890 yılları arası) (Kürkçüoğlu, 2009:80)

b. Mimari özellikleri

Yapı, kısmen iki katlı olmasına rağmen bedestene hizmet eden kat sayısı tektir. Yapının vakfiyesinden anlaşılacağı üzere üst katı Gümrük Hanı'nda yer alan odalara mahzen olarak yapılmıştır (VGMA, d. 737, s. 218). Bedesten, tapuda dükkân ölçeğinde parsellere ayrılmış olup toplamda 43 parselden oluşmakta ve 705 m²'lik alana sahiptir. Yöreye özgü kıyafet ve benzeri ürünlerin satıldığı yapı aktif ticaret alanıdır.

Bedestenin yapım malzemesi yöreye özgü kireç taşıdır. Ana giriş doğuda olup, güneyde iki, kuzeyde bir, batıda bir olmak üzere toplam beş adet giriş kapısı bulunmaktadır. Doğu cephesinde giriş kapısından başlayan beşik tonozu dört kubbe takip eder ve tekrar beşik tonozla doğu-batı aksında tamamlanır. Kuzey-güney yönünde ise biri orta, biri batı sınırında olan beşik tonozlu iki kol güney cepheye açılan kapılar ile sonlanır (Şekil 4) (Demir, 2022: 65).



Şekil 4: Şanlıurfa Bedesteni zemin kat planı (Demir, 2022: 74)

Kubbeler kireç taşı ile yapılmış ve kubbelerin kaide kısımları ikişerli gruplar halinde birleştirilmiştir (Fotoğraf 2). Yakın zamanda kaideler, kubbe ve tonozları örten dam kısımları çimento esaslı malzeme ile örtülmüştür. Ancak doğu-batı aksını oluşturan kısmın kuzey tarafında kalan ve Gümrük Hanı'na mahzen olan bölüm, hanı örten çatı kısmının altında kalmaktadır. Vakıflar Genel Müdürlüğü arşivlerinde yer alan bilgilere göre; toprak üst örtünün bir kısmı 1970 yılında Gümrük Hanı'na çatı yapımı sırasında kısmen çatı altında kalacak şekilde düzenlenmiştir. 1978 yılındaki onarımda ise yıkılan tonozlar onarılıp dama (dam) 0,07 m kalınlığında demirli mozaik beton atılmıştır (VGM, 1983).

Bedestenin üstten aydınlanmasını sağlamak için yapılan baca şeklinde yükseltilmiş 11 tepe penceresinin üç tanesi çimento esaslı malzeme ile kapatılmıştır. Yapının üst örtüsü çeşitli yükseltilerde düzenlenmiştir. Bunun sebebi kubbe ve tonozlar arasındaki kot farkı dışında yapının kısmen iki katlı olmasındandır (Fotoğraf 2-3).



Fotoğraf 2: Şanlıurfa Bedestenini üst örtü görünüşü **Fotoğraf 3:** Çeşitli yüksekliklerde teşkil edilmiş üst örtü (Kürkçüoğlu Arşiv)

Yapının, tarihsiz vakfiyesinden (VGMA, d. 737, s. 218) geçmişte esaslı bir onarım geçirdiği bilgisine ulaşılmaktadır. Vakıflar Genel Müdürlüğü'nün Abide ve Eski Eser Onarım Fişi'nden bir diğer onarım bilgisi öğrenilmektedir (VGM, 1983). Bunun dışında 1998 yılında yapılmış esaslı başka bir onarım bilgisine Şanlıurfa Kültür Varlıklarını Koruma Bölge Kurulu'nun 06.11.2009 tarih 981 sayılı karar ekinden ulaşılmaktadır. Bunların dışında başka bir onarım bilgisine rastlanılmamıştır. Yapı mevcut haliyle çok fazla niteliksiz eklentilere ve müdahalelere maruz kalmış olsa da strüktürel açıdan önemli bir problem gözlenmemiştir. Bedestenin cephe veren yüzeyleri yok denecek kadar azdır. Bunun nedeni kuzeyinin Gümrük Hanı, batısının Sipahi Pazarı ve güneyinin de büyük ölçüde dükkânlarla sarılmış olmasıdır. Yapının en önemli cephesi hem ana giriş, hem de sokağa bakması nedeniyle doğu cephesidir. Ayrıca bu yüzey estetik kaygının yer aldığı tek cephe olma özelliği gösterir. Bedestenin kısmen de olsa cephe özelliği gösteren bir diğer tarafı da güney cephesidir. Bu cephenin doğu kısmını, güney cephedeki orta giriş kapısına kadar toplam 16 adet dükkân çevreler. Dükkânların üstü çimento esaslı malzeme ile kaplanmış olup, üst örtü bedestene göre daha alt kotta kalmaktadır. Güney cephenin batısını ise, orta kapıdan Sipahi Pazarı'na kadar beş adet dükkân kapladığından Bedestenin güney cephesini sadece 2 adet giriş kapısı oluşturur (Demir, 2022: 69,70).

Cephelerde yer alan giriş kapılarının üstünde 0,80 m eninde, 1,25 m yüksekliğinde birer aydınlatma penceresi bulunmaktadır. Kapıyı düşeyde tam olarak ortalayan pencere, lokmalı demir parmaklıklı ve doğramasızdır.

Arasta tipi Bedestenin ana kapısı olan doğu cephesinden doğu-batı aksını oluşturan sokağa girildiğinde ilk tonozlu bölümde karşılıklı dört adet dükkân bulunur. Gümrük Hanı'na dayanan dükkânlar, karşı sıradakilerine oranla daha düzenli olup, özgün izlenimi vermektedir. Bu sıradaki 21 adet dükkân yaklaşık olarak aynı ölçülerdedir. Doğu giriş kapısından başlayan 11 adet dükkân Gümrük Hanı'na kapı geçişinin sağlandığı açıklıkla bölünse de; kapı açıklığı sonrası yine aynı düzende 10 adet dükkân ile devam etmektedir (Fotoğraf 4-5).



Fotoğraf 4-5: Şanlıurfa Bedesteni iç alan görünüşleri

Sipahi Pazarı'na dayanan bölümünde dükkânlardan birinin H.1154 (M.1741) tarihli Rızvan Ahmet Paşa Vakfiyesi'nden anlaşıldığı üzere bedestene geçiş kapısı olarak değiştirildiği, bozulan dükkânın ise geçiş holü üzerinde yönü güneye bakacak şekilde bir açıklığın dükkân olarak değerlendirildiği anlaşılmaktadır (VGMA, d. 737, sayfa 223, sıra 85).

Tescil kararı ekinde yer alan envanter fişi ve raporda bedestenin 1998 yılındaki onarımda dükkân önünde yer alan sekilerin kaldırıldığı ve sokak dokusuna cephe veren dükkânların zemin kotunun yaklaşık bir metre indirilerek aynı seviyeye getirildiği anlaşılmaktadır. Zeminde bazalt döşemenin söküldüğü ve yerine traverten kaplama yapıldığı görülmektedir.

c. Yapım tekniği ve malzeme

Şanlıurfa'da kullanılan ana yapı malzemesi kireç taşıdır. Bu malzeme genel kullanım itibarıyla anıtsal yapılarda çoğunlukla düzgün kesme taşla, sivil mimaride ise mülk sahibinin maddi gücüne bağlı olarak moloz, kesme taş veya almasıç kullanım gibi seçeneklerle kendini göstermektedir. Ana yapı malzemesi olan kireç taşının temin edildiği ocakların bir kısmı günümüzde faaliyette iken bir kısmı işlevini kaybetmiştir.

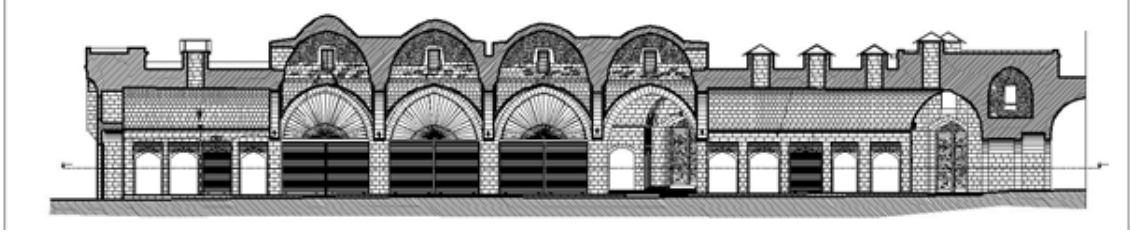
Bedestende bağlayıcı harç olarak kireç esaslı malzeme kullanılmıştır. Ancak yapıda zamana bağlı olarak yapılan müdahale ve eklentiler sonrası çimento esaslı malzeme ile yapılan onarım ve eklentiler bulunmaktadır. Bedestende geleneksel yapım tekniğine uygun olarak kireç taşı kullanılmış, açıklıklar kemer ve tonozla geçilmiş, zemin döşemesi ve sekiler için de yine kireç taşı tercih edilmiştir .

Bedestenin doğu ve güney cephesinde yer alan üç ana giriş kapısının üzerinde yer alan pencerelerde lokmalıklı demir parmaklık kullanılmış ve büyük bir bölümü yerinde mevcut bulunmaktadır. Özgün demir parmaklıkların kullanıldığı bir diğer kısım ise tepe pencereleri ve kubbe pencereleridir. Bu pencereler de kapı üstü pencerelerde olduğu gibi doğramasızdır.

Yapının mevcut dört adet kapı doğraması bulunmaktadır ve bu doğramalar ahşap levhaların yan yana getirilmesi ve arkadan kuşaklara büyük çiviler çakılmasıyla oluşturulmuştur. Kapılar arka yüzeyleri hariç tamamı dövme demir ile kaplanmıştır.

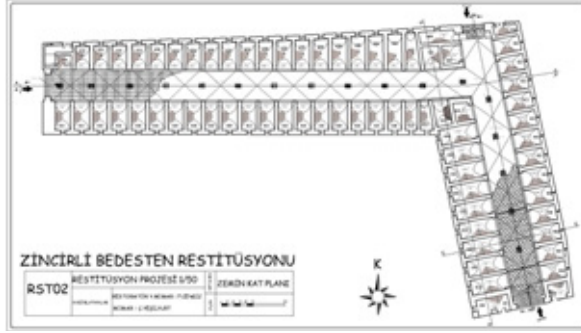
3. Şanlıurfa Bedesteninin Tipolojik Değerlendirmesi

Bedestenlerle ilgili en belirgin sınıflandırma Prof. Dr. Mustafa CEZAR tarafından daha çok plan ölçeğinde yapılmış olup, bu sınıflandırmaya göre Şanlıurfa Bedesteni arasta bedestenler grubunda yer almaktadır. Şanlıurfa Bedesteni inşa edilen ve günümüze ulaşan bedestenlerle karşılaştırıldığında bazı özellikleri ile ön plana çıkmaktadır. Plan düzeni açısından karşılaştırıldığında diğer bedestenlerden ayrılmaktadır. Arasta plan özelliği gösteren yapının plan formu diğer bedestenlerde olmayıp inşa edilen ve günümüze ulaşan bedestenler arasında tek olma özelliği göstermektedir. Arasta bedestenler karşılıklı sıralanmış dükkân plan kurgusunda bulunmalarına karşın, Şanlıurfa Bedesteninde bu plana ek olarak eyvan tarzı birimler bulunmaktadır. Yapılan araştırmada tespit edilebildiği kadarıyla hem kubbe, hem tonoz barındıran tek yapıdır (Şekil 5).



Şekil 5: Şanlıurfa Bedesteni iç alan görünüşleri

Yapılan çalışmalarda Şanlıurfa Bedesteni ile karşılaştırılabilecek arasta bedesten sınıfına giren iki yapı bulunmakta olup, bunlar Niğde Bedesteni ve Gaziantep Zincirli Bedesten'dir. Bu bedesten yapılarından Zincirli Bedesten, Darendeli Hüseyin Paşa tarafından 1717-1718 yıllarında yaptırılmıştır (VGM, 1966). Darendeli Hüseyin Paşa'nın aynı zamanda Urfa kayıtlarında geçtiği, dönemin Valisi olarak 1728 yılında Urfa'da Hüseyin Paşa Camisi'ni yaptırdığı bilinmektedir (Kürkçüoğlu, 1993:53). Bölgesel olarak da birbirine sınır şehirlerde bulunan yapılar iki veya daha fazla sokağın birleşmesiyle oluşan arasta plan özelliği göstermektedir. İki bedesten yapısında da tepe pencereleri mevcut olup sokağa bakan dükkânların üst örtüsü tonozla geçilmiştir. Restitüsyon projesinde üç kapısının mevcut olduğu görülen Zincirli Bedesten'in duvarları kesme taş malzemeden yapılmıştır. Şanlıurfa Bedesteni'nde de yapı malzemesi olarak kesme taş kullanılmış, restitüsyon bulgularında üç özgün kapısının olduğu kanaatine varılmıştır. Zincirli Bedesten'de (Şekil 6) dükkânların baktığı sokağın üstü çapraz tonozdur. Daha sonraki onarımlarda tonoz üzeri çatı kaplanmıştır (Fotoğraf 6). Yapının dış cephelerinin üst kısımlarında pencereler yer alır. Şanlıurfa Bedesteni'nde ise üst örtü beşik tonoz ve dönem eki olduğu düşünülen kubbelerle geçilmiştir. Cephe-lerde kapı girişi üstü dışında pencere yer almaz. L tipi arasta örneği olan yapının mevcutta beş adet girişi bulunmaktadır. Şanlıurfa Bedesteni plan ve cephe olarak etrafındaki ticari yapılar da dikkate alındığında daha karmaşık ve özellikli bir yapıdır.



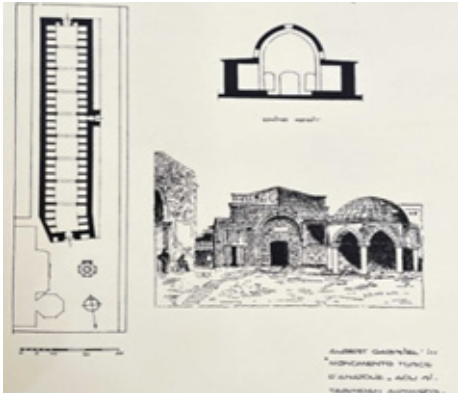
Şekil 6: Zincirli Bedesten restitüsyon planı (VGM, 2005)



Fotoğraf 6: Z. Bedesten görsel (VGM, 2008)

Niğde Bedesteni 16. yüzyılda Sokullu Mehmet Paşa tarafından inşa edilmiştir (VGM, 1985). Üç adet giriş kapısı bulunan yapının dış duvarları kesme taş, dükkân üstü ve sokak dokusunu örten tonoz yapısı tuğla ile örülmüştür. Şanlıurfa Bedesteni'nde Sokak dokusu kesme taş tonozlar ve kubbelerle geçilmiş, dükkân üstleri ise benzer olarak tonozla geçilmesine rağmen malzeme olarak moloz taş kullanılmıştır. Her iki yapıda da tepe pencereleri bulunur. Ancak Niğde Bedesteni'nde ayrıca dükkânların açıklıklarının üstünde cepheye açılan pencereler bulunmaktadır (Şekil 7, Fotoğraf 7).

Niğde Bedesteni'nde dükkânlarda girişi oluşturan ayrı bir kemer bulunmaz. Dükkân üstünü örten tonoz yapı dükkânın cephesine kadar aynı kot yüksekliğinde devam ederek girişi oluşturur. Şanlıurfa Bedesteni'nde ise sokağa bakan her dükkânın bir giriş kemeri vardır. Dükkânı örten tonoz yapı daha üst kotta ve sıvalıdır.



Şekil 7: Niğde Bedesteni (Özdeş, 1998: 80)




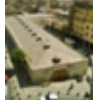




Fotoğraf 7: Restorasyon sonrası (VGM Arşiv)

Arasta şeklinde inşa edilen Niğde Bedesteni arasta bedesten sınıfına giren en uzun bedesten olma özelliği göstermektedir. Yapı, 14,70 m x 76,50 m. uzunluğunda ve doğu-batı yönündedir (URL-2). Şanlıurfa Bedesteni'nde bu uzunluk 54 m olarak aynı doğrultudadır.

Bedesten yapıları giriş cepheleri değerlendirildiğinde; Zincirli Bedesten'in diğerlerine oranla çok sade bir tasarıma sahip olduğu söylenebilir. Niğde Bedesteni'nde giriş kapı kısmında öne doğru bir kademe oluşturulmuş ve kapı girişinde kavsara ile derinlik verilerek cephe hareketlendirilmiştir. Şanlıurfa Bedesteni'nde ise sade bir kapı girişini üstte taş bingilerin taşıdığı estetik sarkıtları olan bir saçak hareketlendirmektedir. Cephe olarak bakıldığında da dıştan dükkânlarla kaplanmış yapı, mimari özellikleriyle diğer yapılarla benzerlik göstermemektedir (Tablo1).

Tablo 1: Arasta Planlı Bedestenlerin Analizi

Adı	İli	Dönemi	Arasta Plan Tipi	Mahzen	Dışta Yapıya ait Dükkân	Kat Planı	Cephe Görünüşü	Malzeme	Kubbe Sayısı	Üst Örtü	Özgün Kapı Sayısı
Niğde Bedesteni	Niğde	16.Yüzyıl	Evet	Yok	Yok			Kesme Taş + Tuğla	Yok	Tonoz	3
Zincirli Bedesten	G.Antep	18.Yüzyıl (1717-18)	Evet	Yok	Yok			Kesme Taş	Yok	Tonoz	3
Şanlıurfa Bedesteni	Ş.Urfa	16.Yüzyıl	Evet	Yok	Yok			Kesme Taş +Tonoz	4	Kubbe	3

Sonuç ve Deđerlendirme

16. yüzyıl yapısı olarak günümüze ulaşan Şanlıurfa Bedesteni (Kazaz Pazarı), hanların yoğun olduğu tarihi ticari alanın merkezinde yer almaktadır. Yapım tekniđi, malzeme, cephe oranı ve mimari özellikleriyle kendi dönemini yansıtan bir yapıdır. Deđişime uğrayarak ticaret yapıları arasında varlığını koruyabilen bir kültür mirası olarak bedesten yapılarına en iyi örneklerden biridir.

Yapı, birden fazla sokađın kesişmesiyle oluşmuş arasta örnekleri ile benzerlik göstermektedir. Genel olarak tonoz örtülü sokak dokusu ve bu sokak boyunca karşılıklı dükkânların olması arasta özelliđi göstermesindeki en büyük unsurlardır. Ancak yapının dođu-batı aksının orta kısmında yer alan ve yapıyı çevresindeki diđer ticari yapılardan ayıran kubbeler, giriş kapılarının yüksek güvenliklı olması ile aydınlatma amaçlı tepe pencereleri ile giriş kapısı üzerinde yer alan üç adet pencerenin yüksekte, güvenliklı olmaları yapının bedesten olarak nitelendirilmesinde en büyük rolü oynamaktadır.

Sokak dokusu üzerinde karşılıklı sıralanmış dükkânların yer aldığı Şanlıurfa Bedesteni anlatılan özellikleri nedeniyle arasta bedesten sınıfında deđerlendirilmektedir. XVI yüzyıl Osmanlı dönemi yapısı kubbe ve tonoz geçişlerinin birlikte yer aldığı, eyvan tarzı sirkülasyon alanlarının olduğu tek eserdir. Bu nedenle günümüze ulaşmış bedestenler arasında farklı bir öneme sahiptir.

Şanlıurfa tarihi ticaret alanında korunması gerekli çok sayıda kültür varlığı bulunmaktadır. Bu yapılar kültür varlığı olarak tescillenmeden önce çok sayıda müdahaleye maruz kalmış, birçođu imar çalışmaları, yenileme vb. nedenlerle günümüze ulaşamamıştır. Günümüze ulaşan birçok kültür varlığı tescillenerek koruma altına alınmışsa da kullanıcılar tarafından yapılan bilinçsiz müdahalelerle zarar görmektedir. Bu yapılar arasında belki de en az düzeyde zarar gören ve vakıf aidiyeti olması nedeniyle günümüze ulaşmayı başarmış yapılardan biri olan Şanlıurfa Bedesteni kısmen zarar görse de mimari özellik, malzeme ve plan kurgusunu korumaktadır.

Yapının mühlak vakıf mülkiyetinde olması nedeniyle bakımsız veya atıl durumda kaldığı söylenemez. Ancak günümüze ulaşmasında büyük rolü olan vakıf aidiyeti, azda olsa, yapının niteliksiz müdahalelerle onararak özgün yapısının kısmen bozulmasına yol açmıştır.

Günümüzde aktif bir ticaret alanı olarak kullanılan ve tarihi dokuya hareket katan anıtsal yapı için dođru restorasyon müdahale kararlarının alınması, söz konusu yapının büyüklüğü ve tarihi dokuya kattığı hareket düşünülerek kullanıcıların belirli aşamalar halinde tasfiyelerinin sağlanması ve onarımların bölümler halinde yapılması gerekmektedir. Onarım aşamasında yapının çevresindeki müstakil dükkân yapılarının restorasyona dâhil edilmesi adına mülk sahipleri ve yerel yönetimler uygulamaya yönelik bölgedeki tarihi dokunun sağlıklılaştırılması için teşvik edilmelidir.

Kaynaklar

1. Arşiv Kaynakları

1.a. Vakıflar Genel Müdürlüğü Vakıf Kayıtlar Arşivi (VGMA)

Rakka Valisi Ahmed Paşa Vakfiyesi, VGMA, d. 737, s. 218. 84.

Rakka Valisi Ahmed Paşa Vakfiyesi, VGMA, d. 737, sayfa 223, sıra 85.

1.b. Vakıflar Genel Müdürlüğü Sanat Eserleri ve Yapı İşleri Daire Başkanlığı Arşivi

VGM (1983). Abide ve Eski Eser Onarım Fişi 630001081-0F001

VGM (1966). Vakıf Eski Eser Fişi 270101237-TF001

VGM (1985). Vakıf Eski Eser Fişi 510001016-TF002

VGM (2005). yılı restitüsyon çizimi

VGM (2008). Arşivi 2008 yılı görseli

VGM (2020).

2. Araştırma ve İnceleme Eserler

Aygör, Erkan (2021). "Beyşehir Bedesteni ve Bedestenlerin Plan Etüdü". *Tarihin Peşinde Uluslararası Tarih ve Sosyal Araştırmalar Dergisi*, (25), 167-192.

Cezar, Mustafa (1985). *Tipik Yapılarıyla Osmanlı Şehirciliğinde Çarşı ve Klasik Dönem İmar Sistemi*. İstanbul: Milli Eğitim Basımevi.

Demir, Hakan (2022). *Şanlıurfa Tarihi Bedesteninin (Kazaz Pazarı) Restorasyon ve Koruma Çalışması*. Basılmamış Yüksek Lisans Tezi, Diyarbakır: Dicle Üniversitesi.

Demir, Hakan, Fatma Meral Halifeoğlu ve Hale Demir Kayan (2022). "Geleneksel Şanlıurfa Ticari Alanında Tarihi Bedestenin Mimari ve Yapısal Özellikleri". *Mimarlık, Planlama ve Tasarım Alanında Uluslararası Araştırmalar*. Ed. Murat Dal. Eğitim Yayınevi. 23-49.

Eyice, Semavi (1992). "Bedesten". *Türkiye Diyanet Vakfı İslâm Ansiklopedisi (TDVİA)*, (5), İstanbul: TDV Yayınları, 302-311.

Güler, Selahaddin Eyyubi (2004). *Urfa Tarihi*. Şanlıurfa Dersanesi Kültür Yayınları-1. Ankara.

Hasol, Doğan (2019). *Ansiklopedik Mimarlık Sözlüğü*. Yem Yayın, İstanbul.

İnalçık, Halil (1997). *İstanbul'un İncisi: Bedesten*. İktisat ve Din, ed. Mustafa Özel, İstanbul: İz Yayıncılık.

İnan, Kenan (1996). "Bedestenlerin Türk Ticari Mimarisindeki Yeri ve Trabzon Bedesteni". *OTAM (Osmanlı Tarihi Araştırma ve Uygulama Merkezi Dergisi)*, (7), 119-134.

Karakaş, Mahmut (2012). *Şanlıurfa ve İlçelerinde Kitabeler*. Konya: Şanlıurfa Valiliği İl Kültür ve Turizm Müdürlüğü Yayınları.

Kürkçüoğlu, Ahmet Cihat (1993). *Şanlıurfa Camileri*. Ankara: ŞURKAV Yayınları.

Kürkçüoğlu, Ahmet Cihat (2009). *Yıldız Albümleri'nde Urfa*. Şanlıurfa: Harran Üniversitesi Yayınları.

Kürkçüoğlu, Ahmet Cihat ve Kürkçüoğlu, S. S. (2011). *Şanlıurfa Çarşıları, Hanları ve El Sanatları*. Şanlıurfa: Şanlıurfa Belediyesi Başkanlığı Kültür ve Sosyal İşler Müdürlüğü Yayınları.

Kürkçüoğlu A.Cihat ve Güler Selahaddin Eyyubi (2010). *Tarih ve Turizm Şehri Şanlıurfa*. Şanlıurfa: (ŞURKAV) Yayınları, Yayın No:31 Birinci Basım.

Öncel, Fernaz (2007) *Geleneksel Ticaret Dokusu İinde Kayseri Hanerli Sultan Vakfı Bedesteni'nin Koruma Sorunları ve Deęerlendirilmesi*. Yıldız Teknik Üniversitesi, Fen Bilimleri Enstitüsü, Yüksek Lisans Tezi, İstanbul.

Özdes, Gündüz (1998). *Türk arşıları*. Tepe Yayınları, Ankara.

Özme, Adil (2005). "Urfa (Ruha) Şehir İi Hanları". *Vakıflar Dergisi*, (29), 287-343.

3. Elektronik Kaynaklar

URL 1: Şanlıurfa Haritası:

https://2.bp.blogspot.com/-DYrJhZi-dw/VxVZYzuoajI/AAAAAAAAAf14/SmCL2njNkwLtZAR6wGOwiKbzVRJYbvKwCLCB/s1600/sanliurfa_ili_ilceleri.jpg (Erişim Tarihi: 11.04.2021).

URL 2: TC Kültür ve Turizm Bakanlığı Nięde İl Kültür ve Turizm Müdürlüęü. "Hanlar, Bedestenler ve Kervansaraylar":

<https://nigde.ktb.gov.tr/TR-74349/hanlar-bedestenler-ve-kervansaraylar.html> (Erişim Tarihi: 04.02.2021).

