

Kozan UZUN*

Klazomenai Dalgalı Çizgili Seramiği: M.Ö. 650-550

Clazomenian Wave Line Pottery (ca. 650-550 BC.)

ÖZET

Arkaik Dönem boyunca geniş bir coğrafyada karşımıza çıkan Dalgalı Çizgili Seramiğin Doğu Yunan kökenli olduğu bilinmekte, Samos ve Miletos en önemli üretim yeri olarak kabul edilmektedir. Öte yandan birçok çalışma bu seramik türünün Güney İonia dışında birçok kentte de üretilmiş olduğunu göstermektedir. Klazomenai'de elde edilen veriler kentin bu tür seramik üretiminde önemli bir yere sahip olduğunu göstermiştir. Kentte M.Ö. 7. yüzyıldan 5. yüzyıla değin bu tür seramiğin üretildiğini gösteren buluntular ele geçmektedir. Ortaya çıkış ve erken dönemlere ait veriler, geç Arkaik Dönem'e göre sınırlı olmakla birlikte, Dalgalı Çizgili Seramiğin Güney İonia kentleri ile eş zamanlı olarak üretilmiş olduğunu göstermektedir.

Anahtar Kelimeler: İonia, Klazomenai, Arkaik Seramik, Dalgalı Çizgili Seramik.

ABSTRACT

It has been known that the wave-Line pottery, whose examples have been gathered from a wide geographical area, originated from the Eastern Greece. Miletus and Samos were accepted as important production sites among them. On the other hand, the recent studies show that this type of pottery was also produced at many other cites apart from South Ionia during the Archaic Period. The findings unearthed from Clazomenae constitute evidence that the city was an important centre of Wave-Line pottery production. It is understood that Local Wave-Line pottery was conducted at the city from the 7th century BC. to the 5th century BC. Despite the limited data on the emergence and the early phase of its development with parallel to South Ionian cities, it has been evaluated that the last quarter of the 6th century BC. witnessed a sudden flourishing in the production and distribution of the Clazomenian Wave-Line pottery.

Keywords: Ionia, Clazomenae, Archaic Pottery, Wave-Line Pottery.

Giriş

Arkaik Dönem boyalı seramik ürünler arasında hatırı sayılır niceliği ile öne çıkan basit dekorasyonlu günlük kullanım kapları, kronoloji ve üretim yeri konularına sağlayabilecekleri verilerin az ve yetersiz görülmesi nedeni ile seramik konusundaki araştırmaların ikincil veya daha alt bir düzeyinde ele alınmaktadır¹. Figürlü seramiklerden daha zayıf işçiliğe sahip bu ürünler günlük kullanım için üretilmiş anonim formlardan oluşan yaygın ve görel olarak daha ucuz vazolardır. Bu özellikleri nedeni ile

* Öğr. Gör. Dr., Ankara Üniversitesi Başkent MYO El Sanatları Bölümü.

¹ Robert M. Cook-Pierre Dupont, East Greek Pottery, Routledge, London, 1998, s. 132.

yoğun olarak ticareti yapılan ürünlerden farklı görülerek genelde buldukları kentin yerel üretimi olarak kabul edilmektedirler. Bu çalışmanın konusunu oluşturan seramik grubu, bantların yanı sıra dalgalı çizgi ve yatay S motifleri başta olmak üzere basit bezemeye sahip vazolardan oluşmaktadır².

20. yüzyılın ortalarına değin gerçekleştirilen kazılarda, Doğu Yunan bölgesinde Rhodos, Samos, Miletos, Klazomenai, Smyrna, Larissa, Kyklad bölgesinde Delos, Rheneia ve Thera, Kilikia'da Tarsus ve Mersin, Mısır'da Tell Defenneh ve Naukratis, Karadeniz kolonilerinde Olbia, Histria ve Nymphaion, Kuzey Ege'de Olynthus incelenmekte olan seramik grubuna ait vazoların ağırlıklı olarak elde edildiği kentler olmuştur³. Vazoların ortak özellikleri dört başlık altında özetlenebilir: (1) benzer forma sahip amphora, hydria, krater ve oinokhoelerden oluşmaları, (2) vazoların boyun, omuz, karın bölümlerinin yatay bantlarla birbirinden ayrıldığı belirli bir bezeme şemasının uygulanması, (3) bu alanlardan birinde -veya birkaçında- dalgalı çizgi ve/veya yatay S motiflerinin yer alması, (4) işçilik bakımından figürlü seramiklere kıyasla daha kaba olan birbirine benzer hamur ve boya yapısına sahip olmalarıdır. Dört başlık altında ele alınan ortak özellikler grubun bir araya getirilmesinde tüm araştırmacıların temel kriterleri olmakla birlikte isimlendirmede farklı özellikleri göz önünde bulundurmışlardır. Buna göre, yaygın ve anonim oluşlarını göz önüne alanlar "common ware", kullanım alanlarını dikkate değer bulanlar "Gebrauchskeramik/ware", basit kıvrımlı süsleme elemanlarını belirleyici olarak görenler "Reifenschmuck", "décor linéaire", "pots with simple decoration" gibi isimlendirmeler kullanmışlardır⁴. İsimlendirmeler birbirinden farklılık gösterse de malzemeyi inceleyen araştırmacılar en büyük gayreti, figürlü seramiklerin geleneksel sınıflamasını göz önüne alarak, hamur yapısı temelinde kökenlerini/üretim yerlerini irdelemekte göstermişlerdir. Erken dönem çalışmalarda anakentlerde ele geçen seramiklerin figürlü seramik üreten bu merkezlerin üretimleri olduğu varsayılmıştır. Bu yaklaşıma göre Rhodos ve Miletos incelenmekte olan seramiğin üretim yerleri olarak kabul edilmiştir⁵. Kolonilerden elde edilen vazoların ise bu merkezlerden taşınmış oldukları varsayılmış, hamur yapısı ve form benzerliklerine dayanılarak kökenleri irdelenmiştir.

Geçtiğimiz yüzyılın ortalarında Tarsus/Gözlükule Demir Çağı seramikleri üzerinde kapsamlı bir çalışma yürütmüş olan George Hanfmann, incelenmekte olan seramik grubu üzerine, günümüzde hala geçerliliğini koruyan bazı tespit ve değerlendirmelerde bulunmuştur. Hanfmann'ın konuya ilişkin en önemli katkısı, Gözlükule malzemesi

² Daha önce yayınlanmamış özgün kazı malzemesi üzerine çalışmaya fırsat veren, görüş ve önerileri ile çalışmaya büyük katkı sağlayan Klazomenai Kazı Başkanı Yaşar Ersoy'a, çalışmam süresince destek ve yardımlarını esirgemeyen Hande Kökten, Orhan Atakol, Bilge Hümmüzlü ve Cengiz Çetin'e teşekkür ederim.

³ Buluntuların listesi ve referanslar için bkz. George M.A. Hanfmann, "On Some Eastern Greek Wares found at Tarsus", (ed. S.S Weinberg), *The Aegean and the Near East. Studies Presented to H. Goldmann on the Occasion of Her Seventy-Fifth Birthday*, New York, 1956, s. 176-179.

⁴ İsimlendirme konusundaki farklılıklar için bkz. Kozan Uzun, *Klazomenai Dalgalı Çizgi Bezelikli Seramiği*, (Yayınlanmamış Doktora Tezi), Ege Üniversitesi Sosyal Bilimler Enstitüsü, İzmir, 2007, s. 16-18.

⁵ Hanfmann, "On Some...", s. 179.

arasında yerel kil özellikleri gözlediği bir grup Dalgalı Çizgili Seramiği Kilikia üretimi olarak sınıflaması ve anakentlerdeki üretimlerin yanı sıra kolonilerde de yerel üretimlerin olabileceği üzerinde durmasıdır⁶. Hanfmann'ın bu konudaki en büyük dayanağı, Kırım Yarımadası'nın doğusundaki İonia kolonisi Nymphaion'da açığa çıkarılan M.Ö. 6. yüzyıla ait bir seramik atölyesinde bu stilde üretime ait kanıtlardır⁷. Olynthos'ta kazıcılar tarafından yerel üretim olarak değerlendirilen vazoları da bu görüşüne destek olarak kullanan Hanfmann daha pek çok kentte yerel üretimin beklenebileceğini önermiştir⁸. Bu önerinin ardından geçen altmış yılı aşkın süreç içerisinde, Dalgalı Çizgili Seramiğin Karadeniz kolonilerinden İspanya kıyılarına, İtalya ve Sicilya'dan Kuzey Afrika kıyılarına kadar geniş bir alana yayıldığı belirlenmiştir. Söz konusu buluntu gruplarından kimileri daha ilk bakışta İonia örneklerinden ayrılan yerel karakteri ile Hanfmann'ın görüşünün haklılığını ortaya koymaktadır. Hanfmann'ın incelenmekte olan seramik türüne bir diğer katkısı ise isimlendirme konusunda olmuştur. Erken çalışmasında sadece amphora ve hydrialar için kullanmış olduğu "wave-line" terimini Tarsus-Gözlükule kazı raporunda daha büyük bir grubu niteleyecek biçimde "wave-line wares" olarak genişletmiştir⁹. Bu çalışmada, Klazomenai malzemesi üzerine lisans tezi hazırlamış olan Cumhuriyet Tanrıver tarafından "Dalgalı Çizgili Seramik" olarak Türkçeleştirilmiş biçiminin kullanılması uygun bulunmuştur¹⁰. Basit ve anonim bir motifin geniş bir seramik grubunu nitelemesine şüphe ile yaklaşılabilir. Ancak seramiğin belirleyici özelliklerinin yukarıda sıralanmış olan dört temel unsura dayandığı unutulmamalıdır. Ortaya çıkışından sona erişine değin bu seramik türünün sürekliliğini takip edebilmeyi mümkün kılan en önemli unsur dalgalı çizgi ve benzeri basit kıvrımlı motiflerdir. Ancak bezeme bakımından dalgalı çizgi (veya benzeri basit kıvrımlı motifler) bezemesine sahip tüm vazolar bu gruba ait olmayabileceği gibi grup içindeki tüm vazolarda da bu motifin bulunma koşulu olmadığı belirtilmelidir.

Bu çalışmada birinci amaç, Klazomenai Dalgalı Çizgili Seramiği'nin MÖ 7. yy'dan Pers İşgaline değin olan süreçte teknik (hamur, boya ve şekillendirme), form (kullanılan formlar ve form tipolojisi) ve bezemeden (bezeme şeması ve bezeme elemanları) oluşan temel ve tanınabilir özelliklerinin ortaya konulmasıdır. Klazomenai buluntularının diğer üretim merkezleri ile benzerlik veya farklılıklarının ortaya konulması çalışmanın ikinci amacını oluşturmaktadır. Bu değerlendirmelerle birlikte İonia Dalgalı Çizgili Seramiğinin söz konusu dönemdeki yayılımını genel olarak gözden geçirmek ise çalışmanın üçüncü amacını oluşturmaktadır.

⁶ Hanfmann, "On Some...", s. 180; George M. A. Hanfmann, "The Iron Age Pottery of Tarsus", (ed. H. Goldmann), *Excavations at Gözlükule, Tarsus*, Vol. III, The Iron Age Settlement, Princeton, 1963, s. 140, 324.

⁷ M.Ö. 6. yüzyılın 2. yarısında üretim yapmış olan bu atölye bir kutsal alan yakınında yer almaktadır: M.M. Khudiak, "Raskopki Svyatilishcha Nimfeya", *Sovetskaya archeologiya*, S. 16, 1952, s. 232-281; Hanfmann, "On Some...", s. 179.

⁸ Hanfmann, "On Some...", s. 180.

⁹ Hanfmann, "The Iron Age...", s. 324.

¹⁰ Cumhuriyet Tanrıver, *Klazomenai Akropolisinde Ele Geçen Dalgalı Çizgili Keramik*, (Yayınlanmamış Lisans Tezi), Ege Üniversitesi Edebiyat Fakültesi, İzmir, 1986.

Dalgali Çizgili Seramiğin Ortaya Çıkışı ve Kaynağı

Hanfmann, Samos'ta ele geçen bazı hydrialar için kazıcılar tarafından önerilen tarihllemeyi dikkate alarak, Dalgali Çizgili Seramiğin ortaya çıkışı için M.Ö. geç 8. yüzyıl ve ağırlıkla 7. yüzyılı önermiştir¹¹. Hanfmann'ın çalışmasını yayınlamasından birkaç yıl sonra kutsal alanda açığa çıkarılan iki kuyudan, bezemelerinde seyrek bantların yanı sıra dalgali çizgi motiflerinin de yer aldığı, formların standart göstermediği bir grup vazo ele geçmiştir¹². Geç Geometrik bezeme geleneğinden ayrışma gösteren bu erken vazolar, M.Ö. 7. yüzyılın ortalarından itibaren görülmeye başlanan, birbirini tekrar eden standartlaşmış form ve bezemenin gözlemlendiği Samos Dalgali Çizgili vazolarının öncüsü olarak kabul edilmektedir. Bu değerlendirmeye göre Samos'ta, kutsal alana yönelik üretim yapan çömlekçilerin MÖ 7. yüzyılın ilk yarısında bu stili oluşturarak geliştirdikleri bir ön sürecin varlığı belirlenmiş olur. Bu tarihlerdeki ön süreç kısmen Khios'ta da izlendiğinden üretim merkezi olan diğer İonia kentlerinde de benzer bir gelişim süreci beklenmelidir¹³.

Dalgali Çizgili Seramiğin İoniali çömlekçilerin kendi tasarımları olup olmadığı konusu üzerinde de tartışmalar bulunmaktadır. Erken dönem çalışmalarda amphora ve hydriaların omuzlarındaki yatay S motifi, aynı bezemenin görüldüğü, form bakımından da benzer olan Geç Hellas 3C vazoları ile ilişkilendirilerek tartışılmıştır¹⁴. Hanfmann bu ilişkiye şüphe ile yaklaşmış, karından kulplu amphora ve hydria formlarının Geç Protogeometrik örneklerden türemiş olmasını olası görmüş, dalgali çizgi ve yatay S motiflerini ise Orientalizan üslupta yer alan kıvrımlı floral motiflerin basitleştirilmiş biçimi olarak uygulandığını öne sürmüştür¹⁵. Öte yandan John Boardman Khios buluntuları üzerine yapmış olduğu çalışmada, Protogeometrik örneklerin katı biçimde Geometrik Döneme değin yaşamış olabileceğini göz önüne alarak bir sürekliliğin bulunabileceğine ihtimal vermiştir¹⁶. Öte yandan, çoğunlukla Delos'ta ele geçen Paros

¹¹ Hanfmann, "On Some...", s. 180. Ayrıca bkz. Werner Technau, "Griechische Keramik im Samischen Heraion", *Mitteilungen des Deutschen Archäologischen Instituts, Athenische Abteilung*, S. 54, 1929, s. 29-37; Richard Eilmann, "Frühe Griechische Keramik im Samischen Heraion", *Mitteilungen des Deutschen Archäologischen Instituts, Athenische Abteilung*, S. 58, 1933, s. 128.

¹² Hans Walter-Klaus Vierneisel, "Heraion von Samos. Die Funde der Kampagnen 1958 und 1959", *Archäologischer Anzeiger*, S. 74, s. 13-18 (F kuyusu, M.Ö. yak. 730-670), s. 18-27 (G kuyusu, M.Ö. yak. 710-640/30).

¹³ John Boardman, *Excavations in Chios 1952-1955. Greek Emporio*, The British School of Archaeology at Athens, Supplementary Vol. VI, Thames and Hudson, Oxford, 1967, s. 137-141, kat. no. 487-489, 491-492, 513, 540.

¹⁴ Sam Wide, "Geometrische Vasen aus Griechenland", *Jahrbuch des Deutschen Archäologischen Instituts*, S. 15, 1900, s. 51; Technau, *a.g.m.*, s. 30; G. E. Mylonas, "Pre-Persian Pottery from Olynthus", *Excavation at Olynthus, Part V. Mosaics, Vases and Lamps of Olynthus Found in 1928 and 1931*, (ed. David M. Robinson), The John Hopkins University Studies in Archaeology 18, Baltimore, 1933, s. 45, 60; David M. Robinson, *Excavations at Olynthus, Part XIII. Vases Found in 1934 and 1938*, The John Hopkins University Studies in Archaeology 38, Oxford University Press, London-Oxford, 1950, s. 5-7.

¹⁵ Hanfmann, "On Some...", s. 180-181.

¹⁶ Boardman, *a.g.e.*, s. 105 (ayrıca dñn. 2), 138. Konu hakkında ayrıca bkz. Anna Lemos, "Archaic Chian Pottery on Chios", *Chios. A Conference at the Homereion in Chios 1984*, (ed. John Boardman-C. E. Vaphopoulou-Richardson), Clarendon Press, Oxford, 1986, s. 236-238; Anna

kökenli Geç Geometrik Dalgalı Çizgili hydria ve amphoralardan oluşan bir grup, incelenmekte olan stilin ilk olarak Kykladlarda ortaya çıkmış olabileceğine işaret eder¹⁷. Samos'un kanonikleşmiş ilk Dalgalı Çizgili vazo formunun da hydria olması, Kyklad hydrialarının model alınmış olabileceğini göstermektedir.

Günümüzdeki verilerle MÖ 7. yüzyılın üçüncü çeyreğinden itibaren Samos dışında Miletos, Khios ve Klazomenai'de üretilen Dalgalı Çizgili Seramiğin yerel unsurlarını tespit edebilmek mümkündür. Bununla birlikte Klazomenai dışındaki merkezlerde malzemenin bütün olarak ele alındığı bir çalışma henüz yapılmamıştır¹⁸.

Klazomenai Malzemesi ve Kronolojik Veriler

Bu çalışmada kentteki kazılardan elde edilen stratigrafik veriler tarihleme temel kriter olarak belirlenmiş olup tabakasız buluntular mümkün olduğunca çalışma kapsamı dışında bulundurulmuştur. Malzemenin elde edildiği yapıların tarihlenmesinde kullanılan veriler büyük ölçüde yayınlanmış olduğundan burada bu tartışmaya yer verilmeyecektir. Yerleşim içinde kazılan alanların oldukça sınırlı olması ve Dalgalı Çizgili Seramiklerin nekropolislerde ender olarak ele geçmeleri nedeni ile incelenen buluntular az sayıda ve çoğu zaman küçük parçalardan oluşmaktadır.

Belirgin biçimde Samos'ta ve kısmen Khios'ta varlığı tespit edilen ön süreci gözlemleyebileceğimiz tabakalar Klazomenai'de büyük ölçüde eksiktir. Kentte M.Ö. 8. yüzyılın son yarısı ve 7. yüzyılın ilk çeyreğine ait veriler sınırlı olup az sayıdaki mezar ve bazı yapı tabanları altında ele geçirilen seramik parçaları dışında bir veri bulunmamaktadır¹⁹. Kentin batısında yer alan Akpınar Nekropolisi'nin en erken tarihli gömüsü olan bir kremasyon mezardan ele geçen amphora ve oinokhoe bu evreye ait en önemli buluntuları oluşturmaktadır. Mezar çok sayıdaki kuşlu kase yardımı ile M.Ö. 7.

Lemos, "Rizari. A Cemetery in Chios Town", *Greek Offerings. Essays on Greek Art in honour of John Boardman*, (ed. Olga Palagia), Oxbow Monograph 89, Oxford, 1997, s. 81-82.

¹⁷ Ağırlıklı Delos ve Rheneia'da bulunan Paros üretimi buluntular için bkz. Charles Dugas-Constantin Rhomaios, *Exploration Archéologique de Délos, Vol. XV, Les vases préhelléniques et géométriques*, Paris, 1934, s. 13-25 ("Vases géométriques des cyclades Aa"), lev.2-15. Ayrıca bkz. John Nicolas Coldstream, *Greek Geometric Pottery. A Survey of Ten Local Styles and their Chronology*, London, 1968, s. 176, lev.37. Kyklad kökenli Arkaik örnekler için bkz. Charles Dugas, *Les vases orientalisants de style non Mélien, Delos XVII*, Paris, 1935, s. 47-51 ("vases archaïques des Cyclades a decor lineaire"), lev.34-35.

¹⁸ Klazomenai malzemesi tarafımdan doktora çalışması kapsamında değerlendirilmiş olup bu inceleme söz konusu teze dayanmaktadır: Uzun, *a.g.t.*, Samos kökenli M.Ö. 6. yüzyıl malzemesinin kapsamlı bir değerlendirmesi için bkz. Andreas E. Furtwängler-Herman J. Kienast, *Samos III. Der Nordbau im Heraion von Samos*, Bonn, 1989, s. 81-101.

¹⁹ Yaşar E. Ersoy, "Klazomenai: 900-500 B.C. History and Settlement Evidence", *Klazomenai, Teos and Abdera Metropoleis and Colony, Proceedings of the International Symposium held at the Archaeological Museum of Abdera, 20-21 October 2001*, (ed. Alike Moustaka vd.), University Studio Press, Thessaloniki, 2004, s. 48-49; Yaşar E. Ersoy, "Notes on History Archaeology of Early Clazomenae", *Frühes Ionien. Eine Bestandsaufnahme, Panionion-Symposium Güzelçamlı, 26. September-1. Oktober 1999, Milesische Forschungen*, (ed. Justus Cobet vd.), Band 5, Zabern, Mainz am Rhein, 2007, s. 153-154.

yüzyılın ilk çeyreğine tarihlenebilmektedir²⁰. Formun tümünü izleyebildiğimiz amphora, yastık biçimli ağız kenarına, yüksek boyna, oval bir gövdeye ve halka biçimli kaideye sahiptir (*Res. Ia*). Formun çağdaş benzerleri Attika²¹, Delos²² ve Samos'ta²³ (*Res. Ic*) belirlenmiştir. İnce bantlar arasındaki kalın bantlardan oluşan bezeme de Samos'un aynı döneme ait vazoları ile ortaktır. Benzer profile sahip ağız parçaları Klazomenai'in bu evreye ait tabakalarında sıklıkla ele geçtiğinden kent için bir karakteristik olduğunu gösterir²⁴. Bu ağız yapısının kentin Protogeometrik tabakalarından elde edilen amphoralarla benzerliği dikkat çekicidir²⁵. Aynı mezarın buluntusu olan yonca ağızlı oinokhoenin (*Res. Ib*) paralel örnekleri yüzyılın ilk çeyreğine tarihlenen Samos Heraion buluntuları arasında yer almaktadır²⁶. Bantlar dışında bir bezeme gözlenirse de söz konusu vazolar Samos ve Khios'ta belirlenmiş olan ön sürecin Klazomenai'deki en önemli kanıtlarını oluştururlar.

Kentteki kazılar, incelenmekte olan döneme ait yerleşmenin hiçbir alanda kesintisiz devam ettiğine ilişkin veri sunmamıştır. Erken Arkaik olarak adlandırılabilir evreye ait veriler M.Ö. 7. yüzyıl ortalarından itibaren yerleşimin odaklandığı doğu kesimden gelmektedir. Kentin bu kesiminde yer alan J yapısının M.Ö. 7. yüzyılın 3. çeyreğine tarihlenen erken evresinde Dalgalı Çizgili Seramik parçaları (*Res. Ie*) ele geçirilmiştir²⁷. Buluntular arasında yer alan amphora/hydria ve oinokhoelere ait küçük gövde parçaları bu evrede Dalgalı Çizgili Seramiğin belirgin biçimdeki varlığına kanıt oluşturmakta ve kentteki Dalgalı Çizgili Seramiğin M.Ö. 7. yüzyılın ortalarında başladığına işaret etmektedir. J yapısının dörtgen plana dönüştürüldüğü ikinci evresi yüzyılın son çeyreğine tarihlenir. Bu evreye ait buluntu sayısı öncekine göre daha fazladır ve korunma durumları daha iyidir (*Res. Ia-c*, *Res. 4c-e*, *Res. 5b, f-g*, *Res. 6a, d*). Vazoların hamur ve boya özellikleri ortaktır: kaba ve yoğun gözenekli, kum katkılı, iyi pekişmemiş hamur sarımsı kırmızı renkte ve gri özlüdür, mat kırmızı renkte boya doğrudan kabaca düzeltilmiş olan yüzey üzerine uygulanmış olup dağılgan yapıdadır. Buna göre vazolara iyi gerçekleştirilmiş tek pişirim uygulandığı anlaşılmaktadır.

²⁰ Bilge Hürmüzlü, *Klazomenai Akpınar Nekropolis*, (Yayınlanmamış Doktora Tezi), Ege Üniversitesi Sosyal Bilimler Fakültesi, İzmir, 2003, s. 161-164; Bilge Hürmüzlü, "Burial Grounds at Klazomenai: Geometric through Hellenistic Periods", *Klazomenai, Teos and Abdera Metropoleis and Colony, Proceedings of the International Symposium held at the Archaeological Museum of Abdera, 20-21 October 2001, University Studio Press, Thessaloniki, 2004*, (ed. Moustaka vd.), s. 83-84, fig. 12-13.

²¹ Eva T.H. Brann, *Late Geometric and Proto Attic Pottery. Mid 8th to late 7th Century B.C. The Athenian Agora*, Vol. VIII, Princeton, 1962, s. 34, Kat. No. 29, 31-32, 34-36, lev. 3.

²² Dugas-Rhomaïos, *a.g.e.*, Kat. No. 16-20, 28-31.

²³ Walter-Vierneisel, *a.g.m.*, s. 14, s. 19, lev.19.1-2, lev. 20.1-2, lev. 40.5.

²⁴ Uzun, *a.g.t.*, s. 54-55, fig. 26.

²⁵ Nezih Aytaçlar, "The Early Iron Age at Klazomenai", *Klazomenai, Teos and Abdera Metropoleis and Colony, Proceedings of the International Symposium held at the Archaeological Museum of Abdera, 20-21 October 2001, University Studio Press, Thessaloniki, 2004*, (ed. Moustaka vd.), s. 20-21, fig. 4.

²⁶ Walter-Vierneisel, *a.g.m.*, s. 13-14, s. 18-19, lev. 16.4-9, lev. 17.2-6, lev. 32.2, 7-8.

²⁷ J yapısının stratigrafisi için bkz. Bakır vd., "2000 Yılı Klazomenai Kazısı", *Kazı Sonuçları Toplantısı 23*, 2002, s. 44-45, Res. 6-9; Ersoy, "Klazomenai...", s. 49-51, Fig. 6-8.

Kentin doğusundaki Erken Arkaik yerleşimin M.Ö. 6. yüzyılın ilk çeyreği sonlarında terk edildiği ve Geç Arkaik Dönem’de yeniden bu alana dönüldüğü tespit edilmiştir²⁸. Bununla birlikte kenti batıdan kuşatan sur duvarının hemen dışında M.Ö. 6. yüzyıl başlarında kurulduğu anlaşılan bir yerleşim dokusu belirlenmiştir. İncelemekte olduğumuz dönemin ikinci evresi olarak belirlenen M.Ö. 6. yüzyılın ilk çeyreğine ait bazı vazolar bu yerleşim alanının erken yapı katlarından gelmektedir (*Res.5a, e*)²⁹. M.Ö. 6. yüzyılda bu yerleşim alanı dışında, kentin güney batı kesiminde (Akropolis sektörü), M.Ö. 6. yüzyıl içerisinde gelişmeye başladığı anlaşılan seramik atölyeleri tespit edilmiştir³⁰. Son evre olan M.Ö. 6. yüzyılın ikinci çeyreğine ait buluntular, bu alanda, yüzyılın ikinci çeyreğinde üretim yaptığı ve faaliyetten çıktıktan sonra çöplük alanı olarak kullanıldığı anlaşılan seramik fırını ile ilişkili olarak ele geçmişlerdir (*Res.3e,i, Res.5b,d, Res.6e-f, Res.7b-d*). İkinci evreye ait malzemenin bir bölümü ise işliğin kurulumundan öncesine ait tabakalardan gelmektedir. M.Ö. 6. yüzyılın başlarından itibaren vazoların hamur yapısında değişim gözlenir. Yeni yapı, daha rafine, kırmızımsı sarı renkte, sık dokulu ve az gözenekli bir hamura, kırmızı ile siyah arasında değişen parlak firnise sahiptir. M.Ö. 6. yüzyıla ait verilerin elde edildiği alanların yüzyılın ortalarında terk edildikleri, mezarlık alanları dahil olmak üzere kentin hiçbir bölümüne MÖ 520/10 yıllarına kadar yeniden dönülmediği belirlenmiştir. Bu terkin, Perslerin saldırdığı korkudan kaynaklandığı, kent sakinlerinin henüz tam olarak tespit edilemeyen bir veya birçok bölgeye yayılarak yüzyılın sonlarına değin kente dönmedikleri düşünülmektedir³¹.

Amphora ve Hydrialar

Klazomenai’de 7. yüzyıla ait amphora ve hydrialar sadece ağız ve boyun parçalarından oluşur (*Res.2a-c*). Çok az örnekte boyun ve kulp tamamen korunduğundan iki formu birbirinden ayırmak çoğu durumda mümkün olamamıştır. Ele alınan örneklerin tamamında yastık biçimli, ince oval kesitli, dışa eğik ağız kenarı uygulanmıştır. Bu ağız biçimi kremasyon buluntusu amphora (*Res.1a*) ile ortaktır. M.Ö. 6. yüzyılın ilk çeyreğine ait bir örnek (*Res.3h*) bu ağız biçiminin uzun bir süre kullanıldığına işaret eder. Hydria olduğu kesin olarak belirlenebilen örnekte (*Res.2a*) boynun yavaş dalgalı çizgi ile bezenmiş olduğu görülür. Erken evre örnekleri ile (*Res.2a-c*) aynı hamur, boya ve pişirim özellikleri, kente atfedilen ticari amphoralarda da tespit edilmiştir³². Özellikle, büyük boyutlu olmaları nedeni ile zaman zaman “depo amphorası” olarak da adlandırılan

²⁸ Ersoy, “Klazomenai...”, s. 49-52; Ersoy, “Notes on...”, s. 153-157.

²⁹ Ersoy, “Klazomenai...”, s. 52-55; Ersoy, “Notes on...”, s. 157-160.

³⁰ Yaşar Ersoy, “East Greek Pottery Groups of the 7th and 6th Centuries B.C. from Clazomenae”, *Akten des Symposions, Die Ägäis und das Westliche Mittelmeer, Beziehungen und Wechselwirkungen 8. bis 5. Jh v. Chr., Wien, 24. bis 27. März 1999*, (ed. Friedrich Krinzinger), Wien, 2000, s. 403-405; Yaşar Ersoy, “Pottery Production and Mechanism of Workshops in Archaic Clazomenae”, (ed. Bernhard Schmaltz-Magdalene Söldner), *Griechische Keramik im kulturellen Kontext, Akten des International Vasen-Symposions in Kiel vom bis 28.09.2001 veranstaltet durch das Archäologische Institut der Christian-Albrechts-Universität zu Kiel*, Scriptorium, Münster, 2003, s. 254-257; Ersoy, “Notes on...”, s. 171-172.

³¹ Ersoy, “Klazomenai...”, s. 60-64; Ersoy, “Notes on...”, s. 169.

³² Yusuf Sezgin, *Arkaik Dönem İonia Üretimi Ticari Amphoralar*, Ege Yayınları, İstanbul, 2012, s. 25-40.

“Kla2” tipinin ağız biçimi bu evrenin amphora/hydriaları ile aynıdır³³. Yüzyılın ortalarından itibaren üretildiği belirlenen söz konusu ticari amphoraların bant ve yatay S motifleri ile bezenmiş olmaları ve bazılarının boynunda, burada incelenen bir örnekte (*Res.2b*) olduğu gibi yivlendirme uygulanması bu evreye ait Dalgali Çizgili Seramik ile paralellikler gösterir ve aynı atölyelerin üretimleri olduğuna işaret eder.

Samos'ta Heraion depozitlerinde yoğun olarak ele geçen hydriaları M.Ö. 7. yüzyılın ortalarından M.Ö. 6. yüzyıla değin takip etmek mümkündür. Samos vazolarının ağız kenarı dışta belirgin biçimde yuvarlatılmış şişkin bir yapıda, boyun kısa ve konik forma sahiptir³⁴. MÖ 7. yüzyılın ortalarına tarihlenen örneklerde, altta ve üstte ince bantlarla sınırlandırılan boyun bölümünde zikzak formuna yakın hızlı ve özensiz dalgali çizgiler yer alır (*Res.2c*). Ana bezeme bölümü olan omuz tüm örneklerde dik dalgali çizgilerle metoplara ayrılmıştır ve yüzyılın üçüncü çeyreğine ait örneklerde bu alanlarda konsantrik daireler yer alır. Yatay kulpların yer aldığı karın bölümü, boyundaki ile aynı karakterde dalgali çizgilerle bezenmiştir. Erken örneklerin bir diğer önemli özelliği ise omuz-karın geçiş bölümünde daha kalın bantlar arasındaki çok sayıda ince bant bezemesidir. Bu üslup Kyklad vazoları (*Res.2d*) ile ortak olup hem form hem de bezemede iki bölge arasında dikkate değer bir ilişkiyi ortaya koyar. Samos'ta ele geçen Dalgali Çizgili amphoralar geniş kapasiteye sahip büyük vazolardır. Erken örnekler yuvarlatılmış ancak şişkin olmayan ağız kenarı, yüksek ve küresel gövdeleri ile belirgin bir forma sahiptirler³⁵. Daha geç örneklerde ise kalın üçgen biçimli ağız kenarı kullanıldığı belirlenmiştir³⁶. Amphoralarda, hydrialarda izlendiği gibi standart bir bezeme şeması gözlenmez. Bazı örneklerde boyunda dalgali çizgi, omuzda yatay S veya merkeze asılmış stilize tomurcuk motifi uygulanmıştır. Burada belirlenmiş olan

³³ Yusuf Sezgin-Ersin Doğer, “Klazomenai Üretimi Bir grup Ticari Amphora: İ.Ö. 650-620”, *Arkeoloji Dergisi*, Ege Üniversitesi Edebiyat Fakültesi Yayınları, S. 16, 2009, s. 79-94; Sezgin, *a.g.e.*, s. 31-37.

³⁴ M.Ö. 7. yüzyılın 3. çeyreğine ait örnekler için bkz. 1) Hans Walter, “Frühe samische Gefäße und ihre Fundlage I”, *Mitteilungen des Deutschen Archäologischen Instituts, Athenische Abteilung*, S. 72, 1957, s. 42, lev.55-2. 2-3) Walter-Vierneisel, *a.g.m.*, s. 21, lev.46.1-2. 4) Walter-Vierneisel, *a.g.m.*, s. 21, lev. 47.1. 5) Walter-Vierneisel, *a.g.m.*, s. 21, lev.47.2. 6) Walter-Vierneisel, *a.g.m.*, s. 21, lev.48.1. 7) Eilmann, *a.g.m.*, s. 128, s. 131, lev.44.4. 8) Eilmann, *a.g.m.*, s. 131, fig.80. M.Ö. 7. yüzyılın son çeyreğine ait örnekler için bkz. 9) Walter-Vierneisel, *a.g.m.*, s. 21, s. 28, lev.48.2. 10-11) Günter Kopcke, “Heraion von Samos: Die Kampagnen 1961/1965 im Südtemenos (8.-6.Jhr)”, *Mitteilungen des Deutschen Archäologischen Instituts, Athenische Abteilung*, S. 83, 1968, s. 266, kat. no.46, 47, lev.103.1-2, fig.17. 12) Furtwängler-Kienast, *a.g.e.*, s. 122, kat. no.II/12, fig.23.

³⁵ Andreas Furtwängler, “Heraion von Samos: Grabungen im Südtemenos 1977, I. Schicht- und Baufunde, Keramik”, *Mitteilungen des Deutschen Archäologischen Instituts, Athenische Abteilung*, S. 95, 1980, s. 186-187, kat. no.III/37-38, fig.20, lev.56,2; Furtwängler-Kienast, *a.g.e.*, kat. no. W2/19, fig.32, lev.37.

³⁶ H. Kyrieleis vd., “Ausgrabungen im Heraion von Samos 1980/1981”, *Archäologischer Anzeiger*, 1985, s. 423-424, fig.53.1; Furtwängler-Kienast, *a.g.e.*, s. 92-94, kat. no. II/12-13, fig.23-24, lev.26-27; Hans P. Isler-E. E. Kalpaxis, *Samos IV. Das archaische Nordtor und seine Umgebung im Heraion von Samos*, Rudolf Habelt Verlag, Bonn, 1978, s. 162, kat. no. 626-629, fig. 22.

özelliklerine dayanılarak Samos Dalgalı Çizgili amphora ve hydrialarının ada dışında Rhodos³⁷ ve Kilikia Bölgesinde bir yayılımı olduğu söylenebilir³⁸.

Dalgalı Çizgili Seramik içerisinde Miletos'un en tanınmış vazoları amphoralardır ("Reifenamphoren"). Samos'tan farklı olarak daha küçük boyutlu, masa amphorası tipindeki vazolarda M.Ö. 7. yüzyıldan itibaren ince, yüksek yapılı, hafifçe kalınlaştırılmış ve içe bastırılmış ağız yapısı en karakteristik özelliğidir³⁹. Ağızın merkezde rezerve bir bant bırakılarak boyanması ve boyundaki ikili ince dalgalı çizgiler bu kentle özdeşleşmiştir. Amphoralarda belirlenen bu karakteristik yapıdan hareket ile bazı hydriaların bu kentin ürünü olduğu öne sürülebilir. Bu vazoların ağız kenarları ince ve sivri olup bu biçim kentteki amphoralarla benzerlik gösterir⁴⁰. Miletos'ta bulunmamış olmakla birlikte bu kentin üretimi olarak kabul edilen hydriaların boyunları, orta kesimde dar bir rezerve bant oluşturacak biçimde boyalıdır (*Res.2f*). Boyundaki rezerve alanda kentin amphoralarından iyi tanınan, oldukça ince, ikili veya üçlü dalgalı çizgiler yer alır. Omuz, Samos örneklerinde olduğu gibi dik dalgalı çizgilerle metoplara ayrılmış ancak bu alanlarda konsantrik daire yerine yatay S motifleri uygulanmıştır. Karın bölümü ince ve yavaş dalgalı çizgilerle bezenmiştir. Gövdede, pek çok bölümde bant grupları vardır ancak Samos'taki çoklu ince bantlar bu örneklerde görülmez.

Khios hydrialarında (*Res.2g*) ince, basit yuvarlatılmış ağız kenarı gözlenir⁴¹. Khios'ta bulunmuş olan ve beyaz astarlı oluşları ile yerel üretim oldukları net olarak belirlenen hydriaların boyun bezemeleri Miletos örnekleri ile paralellikler gösterir. Bu alan ince dalgalı çizgilerle bezenmiştir. Omuzun metoplara bölünerek düzenlenmesi bu örneklerde de gözlenir. Bazı örneklerde bu metoplar içerisinde konsantrik daireler yer alır. Khios hydrialarına benzer bezeme biçimi, geniş ağızlı, gövdelerinin altı adanın ticari

³⁷ Giulio Jacopi, *Clara Rhodos*, Vol. VI/VII (part I). Scavi nella necropoli di Rodi (Esplorazione Archeologica di Camiro, part II). Studi e Materiali, Istituto Storico-archeologico Rodi, Rhodos, 1932-33, s. 202-203, fig.242; K.F. Kinch, *Fouilles de Vroulia*, Fondation Carlsberg-Copenhague, Berlin, 1914, s. 105, lev.23.7, s. 154-155, lev.26.17.

³⁸ Tarsus: Hanfmann, "The Iron Age...", s. 315-317, kat. no. 1563-1567 (ithal), fig. 105, s. 326-327, kat. no. 1624, fig. 108, 150 (yerel). Mersin: Richard Barnett, "The Greek Pottery", *Explorations in Cilicia. The Neilson Expedition: Fifth Interim report. Excavations at Mersin: 1938-39*, (ed. John Garstang), University of Liverpool, Institute of Archaeology, Annals of Archaeology and Anthropology, Vol. XXVI, 1939-40, s. 122, kat. no. 1, lev. 51.1; Hanfmann, "On Some...", s. 178, fig. 20. Kelenderis: Levent Zoroğlu, "Kelenderis 1992 Yılı Kazı ve Onarım Çalışmaları", *Kazı Sonuçları Toplantısı*, S. 15, 1993, s. 194, res.11; Nurettin Arslan, *Kilikia Demir Çağı Seramiği. İthal Boyalı Seramikler ve İlişkiler*, Ege Yayınları, İstanbul, 2010, s. 68, kat. no. 484-88, lev.28, 65.

³⁹ Martina Seifert, *Herkunftsbestimmung archaischer Keramik am Beispiel von Amphoren Milet*, British Archaeological Series, Oxford, 2004; Iulian Birzescu, "Funde aus Milet. XXI. Drei Typen archaischer Reifenamphoren aus Milet", *Archäologischer Anzeiger*, 2009/1, s. 121-134. Histria'da ele geçen, omzunda yer alan bir tomurcuğa bağlı iki yatay S motifi ile bezeli örnek için bkz. Marcelle F. Lambrino, *Les Vases archaïques d'Histria*, Bucarest, 1938, s. 241-243, fig.203-204.

⁴⁰ Miletos ile ilişkili hydrialar Miletos dışında bulunmuşlardır. Ağız formu ve bezemesi bakımından Miletos üretimi olması gereken Emporio'da bulunmuş örnek için bkz. Boardman, *a.g.e.*, s. 137-138, kat. no. 508, fig. 88. Tell Defenneh'te bulunan tama yakın bir örnek için bkz. Flinders Petrie, *Tanis II*, London, 1888, s. 63, lev. 32.5; Robert M. Cook, *CVA Great Britain XIII, British Museum VIII*, London, 1954, s. 39, s. 59, lev. 606.4.

⁴¹ Boardman, *a.g.e.*, 137-138, kat. no. 493, 496, 508-509, 510-519, fig.86-88, lev. 45.

amphoraları ile aynı forma sahip olan pithos-amphoralarında da görülür ve A.A. Lemos tarafından aynı atölyenin ürünleri oldukları önerilmektedir⁴².

Tam bir örnek bulunmamakla birlikte Klazomenai’de belirli bir form ve bezeme şemasını tekrar eden yerel bir hydria formunun, diğer İonia kentleri ile eş zamanlı olarak üretilmiş olduğu görülmektedir. Bu değerlendirmeye göre MÖ 7. yüzyılın ortalarından itibaren dört farklı kentte birbirine öykünen form ve bezemeye sahip hydriaların varlığı dikkat çekicidir. İncelenmekte olan hydrialar kapasiteleri gereği, olasılıkla zeytinyağı depolamak ve taşımak için tasarlanmıştır. Gerek Delos’ta gerekse Samos’ta kutsal alanlarda çok sayıda ele geçmeleri de festivallerde satılmak üzere bu alanlara taşındıklarına işaret eder⁴³. Hanfmann, bize kılavuzluk eden çalışmasında, amphora ve hydriaları, krater ve diğer vazolardan ayrı tutarak değerlendirmiştir. Söz konusu çalışmasında, tümü aynı karaktere sahip olmasına karşın hydriaları ve amphoraları diğer formlardan ayrı tutma yöneliminin nedenini tam olarak açıklamamış olsa da, bu vazoların işlevlerini ve uzun süre değişmeden devam ettiğini gözlediği form ve bezeme karakterini (Arkaik ticari amphoralarda olduğu gibi) dikkate almış olduğu anlaşılmaktadır. Kapasiteleri gereği benzer işleve sahip olması beklenen Geç Hellas 3c amphora ve hydriaları ile onların Protogeometrik dönemdeki ardılları da aynı karakteri taşımaktadır. Samos, Miletos ve Khios ile ilişkili hydrialarda yatay S ve dalgali çizgilerin yanı sıra, konsantrik dairelerin de yer alması erken örneklerle ilişkilerinin göz ardı edilemeyeceğini göstermektedir.

M.Ö. 6. yüzyılın ikinci çeyreğinde Klazomenai’de erken örneklerden farklı iki ağız yapısına sahip amphoranın üretildiği tespit edilmiştir. İlk örnek geniş, düz ve hafifçe içe eğik ağız tablası, dışta dörtgen profillendirilmiş ağız kenarı ile belirgin bir karaktere sahip olup (*Res. 3a*) Kuzey İonia Geç Orientalizan stilinde bezenmiş amphora formunu taklit ettiği anlaşılmaktadır⁴⁴. Ağız tablası ve ağız kenarı boyalı, boyunda kısmen korunmuş bir dalgali çizgi motifi ile bezelidir. Tocra’da ele geçen bütüne yakın bir örnek (*Res.3c*) bu küçük parçanın da ait olduğu özel sınıfı tanımlamamızı sağlar⁴⁵. Tocra örneğinin ağız profili Klazomenai amphora parçası ile aynıdır. Boyun kısmı dalgali çizgi ile omuz kısmı yatay S motifi ile bezelidir. Omuz-karın geçişi iki ince bant arasındaki kalın bir bantla süslenmiştir. Figürlü örnekler dışında bu ağız yapısını Klazomenai’e bağlayan başka vazolar da bulunmaktadır. Bunlar, Akropolis sektöründeki işliğin tamamen firnisli ürünleri arasında yer almaktadır (*Res.3b*) ve 6. yüzyılın ikinci çeyreğine aittir⁴⁶. Atina’da M.Ö. 6. yüzyılın üçüncü çeyreğine tarihlenen bir kontektsten ele geçen

⁴² Boardman, *a.g.e.*, s. 138-141, fig. 494, 521, lev. 44; Lemos, “Archaic...”, s. 235-238, fig.7; Lemos, “Rizari...”, s. 77-78, fig. 9. Smyrna’da ele geçen bir örnek için bkz. John M. Cook, “Old Smyrna: Ionic Black Figure and Other Sixth Century Figured Wares”, *The Annual of the British School at Athens*, S. 60, 1965, s. 139, fig. 18.

⁴³ Carl Roebuck, *Ionian Trade and Colonization*, New York, 1959, s. 76.

⁴⁴ Kuzey İonia Geç Orientalizan amphoraları için bkz. Nezih Aytaçlar, *Klazomenai Orientalizan Seramiği*, (Yayınlanmamış Doktora Tezi), Ege Üniversitesi Sosyal Bilimler Enstitüsü, İzmir, 2005, s. 160-161, s. 178-180.

⁴⁵ John Boardman-John Hayes, *Excavations at Tocra 1963-1965, The Archaic Deposits I*, The British School of Archaeology at Athens, Suppl. Vol. IV, Oxford, 1966, s. 42, lev.29, kat. no.587.

⁴⁶ Ersoy, “Pottery Production...”, s. 403-406, fig. 290.

amphora (*Res.3d*) gövdesinin şişkin yapısı ile farklılığa sahip olsa da aynı ağız yapısına sahiptir⁴⁷. Atina vazosunu Klazomenai'ye bağlamamıza neden olan diğer unsur ise boynu üzerinde yer alan ve Klazomenai'de Geç Arkaik Dönem'de karakteristik olan hızlı dalgalı çizgidir⁴⁸. Geç Arkaik Dönemde bu ağız biçimine rastlanmadığından bu amphora tipinin en azından yüzyılın üçüncü çeyreğine değin yaşamış olduğu söylenebilir.

Boynun tamamının korunduğu ikinci örneğin en karakteristik özelliği, dışa eğik yastık biçimli ağız kenarı ve boyuna geçişte yer alan plastik banttır (*Res.3e*). Söz konusu vazo kentteki seramik işliği alanından olup burada bulunan üretim artıklarının firnis özelliklerine olan benzerliği nedeni ile işliğin ürünlerinden kabul edilmektedir⁴⁹. Aynı ağız yapısına sahip vazolar atölyenin tamamen firnisli ürünleri arasında da yer almaktadır (*Res.3f*). Bu vazonun çok yakın bir benzeri ilginç biçimde Sardeis'den gelmektedir (*Res.3g*)⁵⁰. Bütün olan Sardeis örneği MÖ 6. yüzyılın ortalarında tahrip olan bir yapıdan ele geçmiştir. Klazomenai vazosundan farklı olarak boyunda plastik yiv bulunmaz. Şişkin gövdeli ve dar halka kaideli bir vazodur. Boyunda yavaş dalgalı çizgi, omuzda merkezinde tomurcuk motifi yer alan iki yatay S motifi ile bezenmiştir. Omuzkarın bölümünde oldukça geniş bir bant uygulanmıştır. Hamur ve boya özellikleri nedeni ile bu vazonun İonia örneklerinden esinlenmiş yerel taklit olduğu kabul edilmekle birlikte vazoya Klazomenai örneklerinin model olmuş olması olasıdır.

M.Ö. 6. yüzyılın ikinci çeyreğinde amphoralarda olduğu gibi hydriaların ağız profillerinde de belirgin bir değişim gözlenmektedir. Ağızın yüksekliği azalmış, dışta daha düz bir profil uygulanmıştır. Örneklerden biri üzerinde gözlenen dalgalı çizgi erken örneklerde görülen aksine hızlı, zikzak biçimlidir (*Res.3i*). Bu vazo ile benzer profil ve bezemeye sahip bir hydria Tocra'da yüzyılın üçüncü çeyreğine tarihlenen bir kontekstten ele geçmiştir ve muhtemelen Klazomenai kökenlidir⁵¹.

Oinokhoeler

M.Ö. 7. yüzyılın son çeyreğinden itibaren yaygın olarak rastlanan bir diğer form ise oinokhoedir. Dalgalı Çizgili atölyelerin iki temel tipte oinokhoe üretmiş oldukları tespit edilmiştir. Bunlardan ilki Geometrik Dönem'den de iyi tanınan standart yonca ağızlı tiptir. İkisi de aynı kremasyon mezarın buluntusu olmakla birlikte farklı gövde biçimleri ile birbirinden ayrılan örnekler M.Ö. 7. yüzyılın son çeyreğine aittir. Bu tip oinokhoelerin karakteristik form özelliklerine sahip olan ilk örneğin karın bölümünde üç banttıan oluşan basit bir bezeme yer almaktadır (*Res.4a*). Gövdenin, birbirinden keskin biçimde ayrılan iki bölümlü yapısı nedeni ile diğer örneğin metal bir vazoyu taklit ettiği

⁴⁷ Oscar Broneer, "Excavations on the North Slope of the Acropolis, 1937", *Hesperia. Journal of the American School of Classical Studies at Athens*, S. 7, 1938, s. 171, fig.20.

⁴⁸ Geç Arkaik Dönem dalgalı çizgi türleri için bkz. Uzun, *a.g.t.*, s. 275-277, fig.205.

⁴⁹ Ersoy, "Pottery Production...", s. 255.

⁵⁰ Greenewalt vd., "The Sardis Campaign of 1985", *Bulletin of the American Schools of Oriental Research*, Suppl. 25, 1987, s. 26-31, fig.12; (ed. Nicholas D. Cahill), *Lidyalılar ve Dünyaları*, Yapı Kredi Yayınları, İstanbul, 2010, s. 108, res.4-5, no. 72.

⁵¹ Boardman-Hayes, *a.g.e.*, s. 66, kat. no. 843, lev. 48.

açıktır (*Res.4b*)⁵². Vazonun üst bölümünde kalın bir dalgali çizgi motifi yer alır. M.Ö. 7. yüzyılın son çeyreğine ait diğer örnekler omuz parçalarından oluşur (*Res.4d-e*). Dalgali çizgi veya yatay S motifleri ile bezenmiş olan bu parçalar oinokhoelerin bu evredeki yaygınlığına işaret etmektedir.

M.Ö. 6. yüzyılın ilk çeyreğine ait standart yonca ağızlı oinokhoeler rafine bir hamurdan üretilmiş olup kırmızı ile siyah arasında değişen firmis rengi nedeni ile iyi bir işçiliğe işaret eder. Yerleşim alanından ele geçen örnek oldukça geniş, küresel gövdesi ve gelişkin bezemesi ile dikkat çeker (*Res.5a*). Omuzun üst-orta kesiminden başlayıp iki yana doğru açılan ve merkezinde düğüm benzeri bir çemberin yer aldığı bezeme bir kurdeleyi çağrıştırmaktadır. Gerek oinokhoelerde gerekse başka bazı formlarda, merkezinde tomurcuk motifinin yer aldığı benzer süslemeler İonia'da MÖ 7. yüzyılın sonundan itibaren tespit edilmiştir⁵³. Bu motifin Orientalizan seramikte yer alan merkezi lotus komplekslerinin basit bir biçimi olduğu kabul edilmektedir⁵⁴. İkinci örnek küçük boyutlu bir vazo olup kremasyon mezar buluntusudur (*Res.5c*). Omuzunda yer alan dalgali çizgi dışında, omuz-karın bölümünde ince-kalın, karında kalın bant bezemesi, özellikle Geç Arkaik dönem örneklerinde de standart olarak uygulanan bir şemadır⁵⁵. Bu tipe ait en geç örnek gövde biçimi ve bant sistemi ile Geç Arkaik Dönem örneklerine oldukça benzer olup omzunda yatay S motifi ile bezenmiştir (*Res.5b*)⁵⁶.

Yonca ağızlı oinokhoeler Samos'tan da bilinmektedir. Dalgali çizgilerin yanı sıra kült vazoları olduklarına işaret eden yazıtlı örnekler de bulunmaktadır⁵⁷. Bunların dışında Dalgali Çizgili Seramik içerisinde değerlendirilmesi gereken ancak oldukça kaliteli yapısı ve figürlü stillerden gelen form özellikleri nedeni ile farklı bir kategoriye işaret eden bir grup oinokhoe üzerinde de durmak gerekir. Bunlar Güney İonia bodur oinokhoe tipinde olup, çoğu zaman omuzları üzerinde nokta rozet, ender olarak da dalgali çizgiler yer alır. Berezan ve Histria başta olmak üzere genelde kolonilerde bir yayılıma sahip olan bu vazolar Güney İonia ile ilişkili olmalarına karşın bir bölümünün Hellespontos bölgesinde üretildiği kil analizleri ile belirlenmiştir⁵⁸.

Dalgali Çizgili ikinci oinokhoe tipi boyunlu ve yuvarlak ağızlıdır. Formun tüm özelliklerine ilişkin fikir edindiğimiz tam olan örnek M.Ö. 6. yüzyılın ikinci çeyreğine

⁵² Benzer örnekler için bkz. Walter-Vierneisel, *a.g.e.*, s. 19, lev. 35.3; Lambrino, *a.g.e.*, s. 151-157, fig. 105.

⁵³ Omuzu üzerinde bu motifin yer aldığı Samos amphoraları için bkz. Kyrieleis vd., *a.g.m.*, s. 423-424, fig.53.1; Furtwängler-Kienast, *a.g.e.*, kat.no. W2/19, fig.32. Miletos amphorası için: Lambrino, *a.g.e.*, s. 241-243, fig. 203-204. Knossos'ta ele geçen oinokhoe için: J.N. Coldstream-I.H. Sackett, "Knossos: Two Deposits of Orientalizing Pottery", *The Annual of the British School at Athens*, S. 73, 1978, s. 49-51, UM well 12, kat.no. 3, fig. 5, lev. 11.

⁵⁴ Bu tür merkezi motifler için bkz. Eleni Walter-Karydi, *Samos V, 1. Samische Gefäße des 6 Jhr.v.Chr.*, Rudolf Habelt Verlag, Bonn,1973, s. 54-56, kat. no. 510-514, 522-523, lev. 62-64, fig. 112-120.

⁵⁵ Uzun, *a.g.t.*, s. 115-125.

⁵⁶ Geç Arkaik örnekler için bkz. Uzun, *a.g.t.*, s. 115-117, fig.79-80.

⁵⁷ Furtwängler, *a.g.m.*, s. 176-183, kat.no.II/14 ve III/31a, fig.17, 21, lev. 49.7.

⁵⁸ Geniş bir yayılıma sahip bu oinokhoeler için bkz. Mehmet Nezhil Aytacılar-Candan Kozanlı, "Hellespontos İşliği" ve Parion Buluntuları", *Olba*, S. XX, 2012, s. 39-41, fig.136-138.

tarihlenmektedir (*Res. 5d*). Basit-yuvarlatılmış ağız kenarlı, hafif konik boyunlu, bikonik gövdeli ve düz diplidir. Boyun ve omuz yavaş dalgalı çizgilerle bezelidir. Bu örneğin düz dipli oluşundan hareketle M.Ö. 7. yüzyılın son çeyreğine ait düz dipli gövde parçaları (*Res.4c*) ve bazı omuz parçalarının da (*Res.5e-g*) bu gruba dahil edilmesi gerekir. Miletos'un M.Ö. 7. yüzyıl tabakalarında da sıklıkla ele geçen bu vazolar arasında omuzu yatay S motifleri ile bezenmiş bütüne yakın bir örnek Klazomenai örneği ile benzer form yapısına sahiptir⁵⁹.

Kraterler

İonia Dalgalı Çizgili Seramik repertuarında hydrialardan sonra en fazla dikkati çeken form kraterdir. Hanfmann, Samos, İzmir ve Ephesos'ta incelemiş olduğu örneklerden hareketle, Tarsus ve Mersin örneklerini de içeren bir grubun aynı atölyeye işaret ettiğini düşünmüştür. Belirgin biçimde kırmızı firnisli olmalarından dolayı "red-glaze craters" olarak adlandırdığı bu gruba daha sonra aynı boya yapısına sahip olan farklı vazoları da eklemiştir⁶⁰. Söz konusu kraterlerin hamur ve boya özelliklerinin Güney İonia ve Aiolis hamur karakterinden farklı olduğunu, bununla birlikte Smyrna'da gördüklerine benzediğini belirterek söz konusu atölyenin İzmir Körfezi çevresinde bulunduğunu düşünmüştür.

Samos⁶¹ ve Miletos⁶² ile ilişkili Dalgalı Çizgili kraterlerde M.Ö. 7. yüzyıldan itibaren iki farklı ağız yapısı dikkat çeker⁶³. İlk tip, ağız ve boynun kaynaştığı (bu nedenle boyunsuz denebilir), ağız tablasının geniş ve düz olduğu, konik ve omuzla doğru incelen üçgen bir yapıdadır. Daha erken örnekler Geometrik öncüllerinde olduğu gibi üzengi kulplu ve yüksek ayaklı iken M.Ö. 7. yüzyıl sonlarında omuzdan yatay kulplu, halka kaideli karakteristik biçimine dönüşmüştür. İkinci ağız tipinin ilkinden farkı ağız kenarının hafifçe dışa taşkın yapısından ibaret olup gövde temel karakterini sürdürmüştür. M.Ö. 6. yüzyılın ilk çeyreğinde her iki tip de devam etmiş, ancak ilk tip bu evreden sonra ortadan kaybolmuştur. Bezenmelerinde farklılıklar olmakla birlikte boyunda genelde dalgalı çizgi yer alır. Miletos'ta ele geçen bazı örneklerde amphora ve hydrialardakine benzer biçimde iki ince dalgalı çizgi kullanılmış olması bu kent kraterlerine ait bir özellik olarak değerlendirilmelidir⁶⁴. Öte yandan Samos'ta ele geçen

⁵⁹ Volkmar von Graeve, "Milet. Vorläufiger Bericht über die Grabungen im Südschnitt an der hellenistischen Stadtmauer", *Istanbul Mitteilungen*, S. 25, 1975, s. 44, kat. no. 4, fig. 9. Rhodos'ta ele geçen çok benzer bir örneği için bkz. Giulio Jacopi, *Clara Rhodos*, Vol. III, Scavi nella necropoli di Jalisso 1924-1928, Studi e Materiali, Istituto storico-archeologico Rodi, Rhodos, 1928-1941, s. 43, fig.27, 14.1.

⁶⁰ Hanfmann, "On Some...", s. 182, fig. 27-28; Hanfmann, "The Iron Age...", s. 316

⁶¹ Furtwängler, *a.g.m.*, s. 171, kat. no. II/10, lev.49.5, fig. 16; Kopcke, *a.g.m.*, s. 266, kat. no. 44, lev. 102.1, fig. 66; Furtwängler-Kienast, *a.g.e.*, s. 115, kat. no. I/28, fig. 21, lev. 21; H. Kyrieleis vd., *a.g.m.*, s. 423-424, fig. 58.

⁶² Volkmar von Graeve, "Milet über die Arbeiten im Südschnitt an der hellenistischen Stadtmauer 1963", *Istanbul Mitteilungen*, S. 23-24, 1973-1974, s. 86, kat.no. 120-121, 128, lev.30-31.

⁶³ Tipoloji için bkz. Furtwängler-Kienast, *a.g.e.*, s. 94-95.

⁶⁴ Von Graeve, "Milet über...", s. 86, kat. no. 128, lev. 30-31; Alpaz Pasinli, "Byzantion'un Kuruluşuna Ait Erken Dönem Seramik Buluntuları", *Calbis. Baki Ögün'e Armağan*, (ed. Zeynep Çizmeli-Ögün-Burhan Varkıvanç), TTK, Ankara, 2007, s. 159, res.16, çiz.11

bazı örneklerde tamamen boyalı olan boyunda kazıma dalgali çizgi yer alması ise bu uygulamanın Samos'a mahsus olduğuna işaret eder⁶⁵. Samos ve Miletos kraterleri anakentler dışında geniş bir yayılıma sahiptir⁶⁶.

Klazomenai'de M.Ö. 7. yüzyılın son çeyreğine tarihlenen tabakalarda, birbirleri ile hamur yapısı, boya, form ve bezeme bakımından büyük ortaklık gösteren bir grup krater ele geçmiştir (*Res. 6a-d*). Hamur ve boya yapısı bu evre için yukarıda tanımlanmış olan karakterdedir. İlk ağız tipine sahip olmalarına karşın, ağız oldukça kısa, kalın ve belirgin biçimde dışa eğik olması bakımından farklılığa sahiptirler. Omuz neredeyse düzdür ve birçok örnekte bu bölümde yatay yivler yer alır. Boyun-omuz geçiş noktasında yatay bantlar, omuzda yatay S motifleri ile bezenmişlerdir. Hamur ve boya yapısı değişerek benzer krater tipinin M.Ö. 6. yüzyılın ilk çeyreğinde de devam ettiği belirlenmiştir (*Res. 6d-f*). Stilistik olarak M.Ö. 7. yüzyıl sonu ile M.Ö. 6. yüzyıl başlarına ait olması muhtemel bir krater, erken evredeki diğer örneklerden oldukça farklı olan hamur ve boya özellikleri ile dikkat çekmektedir: rafine kırmızısı renkte hamur, parlak kırmızı firmis (*Res. 7a*). Ağız oldukça yüksek ve ilk tiptedir. Boyun-omuz geçişinde plastik bir yiv yer alır. Boyun yavaş dalgali çizgi ile bezenmiştir. Omuzun korunmuş olan küçük kısmında üç dikey çizgi ve olasılıkla bir yatay S motifinin ucu izlenebilir. İkinci ağız tipine sahip M.Ö. 6. yüzyılın 2. çeyreğine tarihlenen kraterler hamur ve boya yapısı bakımından bu örnekle büyük benzerlikler gösterir (*Res. 7b-d*). Omuzun iyi korunduğu bir örnekte omuz üzerinde yavaş dalgali çizgi yer alır. Dikkati çekecek biçimde parlak kırmızı boyalı bu kraterlerin, Hanfmann'ın "red glaze craters" grubu için köken önerisini dayandırdığı Smyrna örnekleri ile ilişkili olması muhtemeldir. Ancak söz konusu gruba dahil ettiği Samos, Miletos ve Kilikia örneklerinin tamamının aynı atölyeye işaret etmediği de belirtilmelidir.

Diğer Formlar

Basit dekorasyona sahip günlük kullanım kapları üretmiş olan atölyelerin burada ele alınanlar dışında vazo formları ürettiklerine dair kanıtlar bulunmaktadır. Örneğin Klazomenai'de M.Ö. 7. yüzyıl için tanımlanan hamur yapısına sahip, gri özlü, kaba

⁶⁵ Furtwängler-Kienast, *a.g.e.*, s. 119, kat. no. Ia/5, fig. 22, lev.25; Kilikia'da ele geçen örnekler için bkz. Arslan, *a.g.e.*, s. 89-90, kat. no. 280-286, lev.24 ve 45.

⁶⁶ Teichiussa: Walter Voigtländer, "Umriss eines vor- und frühgeschichtlichen Zentrums an der karisch-ionischen Küste, erster Vorbericht, Survey 1984", *Archäologischer Anzeiger*, 1986, s. 630, kat.no.107-108, fig. 31; Walter Voigtländer, "Akbük-Teichiussa. Zweiter Vorbericht-Survey 1985/86", *Archäologischer Anzeiger*, 1988, s. 606, kat.no. 62, fig. 50. Georg Kalaitzoglou, *Assesos. Ein geschlossener Befund südionischer Keramik aus der Athena Assesia, Milesische Forschungen 6, Deutsches Archäologisches Institut, Mainz am Rhein*, 2008, s. 185-195. Limyra: Ingrid Mader, "Die frühe Keramik von Limyra", *Probleme der Keramikchronologie des südlichen und westlichen Kleinasien in geometrischer und archaischer Zeit, Internationales Kolloquium, Tübingen 24.3-26.3 1998*, (ed. Birgit Rückert-Frank Kolb), Bonn, 2003, s. 35, fig. 8. Mersin: Barnett *a.g.m.*, s. 121-122, lev.51.5; John Garstang, *Prehistoric Mersin, Yumuk Tepe in Southern Turkey*, Oxford, 1953, s. 258, fig. 161.10; Hanfmann, "On Some...", s. 182, fig. 29. Tarsus/Gözlükule: Hanfmann, "The Iron Age...", s. 316, kat.no. 1569-1573, fig. 105, 148 ("Greek Red Glaze Ware/Kraters"), s. 317-318, kat.no. 1574-1579, fig. 106, 148 (krateriskoi), s. 324, kat.no. 1613-1617, fig. 107 ("Wave-Line Wares", local krateriskoi).

hamurlu lekaneler, omuzlarında yer alan kalın ve hacimli dalgalı çizgi bezemesi ile M.Ö. 6. yüzyıl ortalarına değin yaşamıştır⁶⁷. Güney İonia kentlerinde stamnos benzeri geniş omuzlu, yüksek gövdeli vazolar da tespit edilmiştir⁶⁸. Sadece bantlardan oluşan bezemeye sahip bazı vazoların da bu atölyelerle ilişkili oldukları anlaşılmaktadır. Bunlar arasında bölgesel farklılıkların da gözleendiği silindirik gövdeli olpeler⁶⁹, lekythos benzeri küçük parfüm kapları, genelde tek kulplu olan kase⁷⁰ veya küçük çanaklar ile fincanlar sayılabilir⁷¹.

Değerlendirme ve Sonuç

İncelenmekte olan seramiğin en karakteristik özelliği olan, basit ve anonim motiflerden oluşan bezemesinin İonia Dalgalı Çizgili Seramiğinin farklı atölyelerinin belirlenmesinde her zaman kesin kanıt sunamayacağı açıktır. Bununla birlikte üretim merkezine ilişkin belirgin unsurlara sahip bazı ürünler tespit edilmiştir. Hydrialarda, form özellikleri, bezeme sistemi, bant türleri ve bezeme elemanlarına dayalı ayırım net olarak izlenmiş ve dört İon kentinin belirgin yapıları ortaya konmuştur (*Res.2*). Hydrialarla aynı kategoride değerlendirilmesi gereken Samos'un büyük kapasiteli amphoraları ve Miletos'un masa tipi Dalgalı Çizgili Amphoraları, karakteristik ağız yapısı ve boyun bezemeleri ile kolay tanınabilen vazolardır. Klazomenai'de M.Ö. 6. yüzyılın 2. çeyreğine ait tabakalarda ele geçen, iki farklı ağız biçimine sahip masa amphorası tiplerinin ise Kuzey İonia kökenli olduğu belirlenmiştir.

Ele alınan üçüncü form olan kraterlerde neredeyse aynı form özellikleri ve bezeme yapısı gözlenmiştir. Bununla birlikte Klazomenai Erken Arkaik kraterlerinin bu kente mahsus özellikleri net olarak ortaya konabilmiştir. Ancak Samos ve Miletos buluntuları arasında her zaman net ayrımlar yapılamayacağı gözlenmektedir. Boyunun çift dalgalı çizgi ile bezendiği örnekler Miletos ile, firmis bant üzerine kazıma dalgalı çizgiler ise Samos ile ilişkili görülmektedir. Hanfmann'ın Kuzey İonia kökenine işaret ettiği "red glaze craters" grubuna ait olması gereken bazı vazolar Klazomenai'de tespit edilmiş olmakla birlikte, söz konusu grubun homojen olup olmadığı şüphelidir. İncelenmekte

⁶⁷ Uzun, *a.g.t.*, s. 235-239, fig.172-173.

⁶⁸ Walter-Vierneisel, *a.g.m.*, s. 20, lev.42.1-2; Kyrieleis vd. *a.g.m.*, s. 423-427, fig.56; R. Tölle-Kastenbein vd., *Samos XIV*, Das Kastro Tigani. Die Bauten und Funde griechischer, römischer und byzantinischer Zeit, Bonn, 1974, s. 141, fig.217, z137; G. Kleiner vd., *Panionion und Melie*, Jahrbuch des Deutschen Archäologischen Instituts, Suppl. 23, 1967, s. 141-143, fig.76. Geç Arkaik Dönem'de Klazomenai'de bu tür vazolar oldukça yaygındır: Uzun, *a.g.t.*, s. 207-219.

⁶⁹ Uzun, *a.g.t.*, s. 129-140.

⁷⁰ Uzun, *a.g.t.*, s. 246-263.

⁷¹ Tek kulplu, fincan benzeri vazolar Samos'ta kült vazosu olarak yaygın bir kullanıma sahiptir. Üzerlerinde yaygın biçimde Hera'ya atfen dipinti monogramlar yer alır ve bu nedenle "Hera Cups-Mugs" olarak anılırlar. M.Ö. 7. yüzyılın son çeyreğine ait bothrostan gelen örnekler için bkz. Walter-Vierneisel, *a.g.m.*, s. 27-28, lev.59-60; Furtwängler, *a.g.m.*, s. 212, kat. No. III/2a, fig.21, kat. No. IV/3, fig.22; Furtwängler-Kienast, *a.g.e.*, 86-90. Aynı vazolara Naukratis'te de rastlanmıştır olup kil analizleri ile bunların Samos kökenli oldukları belirlenmiştir: Udo Schlotzhauer-Alexandra Villing, "East Greek Pottery from Naukratis: The Current State of Research", *Naukratis: Greek Diversity in Egypt. Studies on East Greek Pottery and Exchange in the Eastern Mediterranean*, (ed. Alexandra. Villing-Udo Schlotzhauer), Oxford, 2006, s. 59, fig.14-16.

olan dönemde İonia atölyelerinde iki temel tipte oinokhoe belirlenmiş olmakla birlikte bunların anonim form ve bezemeye sahip oldukları görülmüştür.

İonia merkezlerindeki üretimlere ilişkin diğer kanıtlar kil analizlerine dayanmaktadır. En sistemli çalışma Miletos Dalgali Çizgili amphoraları üzerine yapılmıştır ve bu vazoların bu kentte üretilmiş oldukları belirlenmiştir⁷². Güney İonia kökenli bodur oinokhoelere ait Berezan'dan elde edilen bazı parçaların kil karakterizasyonu bu vazoların bir bölümünün Miletos üretimi olduğunu göstermiştir⁷³. Aynı malzeme arasında Kuzey İonia kökenine işaret eden parçalar da bulunmaktadır⁷⁴. Bunlar arasında yer alan bir örnek omuz-boyun geçişinde yer alan plastik yiv, omuzda yer alan bantların önce ince sonra daha kalın olması ile bu çalışmada oinokhoe olarak değerlendirilen M.Ö. 6. yüzyılın erken yıllarına ait bir vazo ile büyük benzerliğe sahiptir (*Res.5e*)⁷⁵.

Bu tespitlere göre İonia Dalgali Çizgili Seramiğinin dağılımına dair bazı değerlendirmeler de yapılabilir. Çoğunlukla hydria ve amphoralar ile kraterlerden oluşan Samos kökenli ürünlerin Kilikia Bölgesi'nde yoğun bir yayılımı belirlenmiştir⁷⁶. Miletos kökenli ürünler olağan olarak kentin yakın çevresindeki Assesos, Teichiussa ve Melie'de, kentin ticari alanı ile bağlantılı olarak Khios (hydria) ve Rhodos'tan gelmektedir. Kolonilerden Tell Defenneh, Tarsus, Kinet Höyük, Byzantion, Histria ve Berezan'da Miletos kökenli buluntular elde edilmiştir. Khios malzemesinin yayılımı daha sınırlı olup Smyrna ve Berezan'da bulunan pithos-amphoralardan ibarettir.

Klazomenai kraterlerine benzer forma sahip örneklerle, Kuzey İonia kökenli başka malzemenin de yer aldığı Meşad Heshavyahu buluntuları arasında rastlanmaktadır⁷⁷. Sözü edilen kraterlerin yanı sıra söz konusu kale yerleşiminde bulunan bir hydria da Klazomenai örnekleri ile benzerlikler taşıdığından, sayılan tüm bu vazoların Klazomenai kökenli olması olası görülmektedir. Doğrudan Klazomenai ile ilişkili olabilecek diğer malzemeler ise Tocra ve Atina'da bulunmuş olan amphoralardır. Dalgali Çizgili

⁷² Martina Seifert-Ünsal Yalçın, "Milet'te Arkeometrik Araştırmalar", *10. Arkeometri Sonuçları Toplantısı*, Ankara, 1995, s. 15-38.

⁷³ Richard Posamentir-Sergey Solovyov, "Zur Herkunftsbestimmung archaisch-ionischer Keramik: die Funde aus Berezan in der Ermitage von St. Petersburg II", *Istanbul Mitteilungen*, S. 57, 2007, s. 201, örnek no. Bere102, Bere252, Bere265 (olpe), fig.6. Michael Kershner, "Zur Herkunftsbestimmung archaischer ostgriechischer Keramik: Funde aus Berezan im Akademischer Kunstmuseum der Universität Bonn und im Robertinum der Universität Halle-Wittenberg", *Istanbul Mitteilungen*, S. 56, 2006, s. 148, örnek no: Bere160, fig.19 (nokta rozetli).

⁷⁴ Yonca ağzılı küçük bir oinokhoe olan Bere135, boynun gövdeden keskin ayrımı ile Klazomenai'den tanınmayan bir formdur: Posamentir-Solovyov, *a.g.m.*, s. 189, örnek no. Bere135, fig. 1a. Bu vazo Klazomenai veya Teos olarak tanımlanan "Group B" içinde yer alır. Diğer örnekler Geç Arkaik Dönem'de Klazomenai'den iyi tanınan amphoralara aittirler (Benzer örnekler için bkz. Uzun, *a.g.t.*, 57-59). Kershner, *a.g.m.*, 146-147, örnek no: Bere004, Bere 009, fig. 17-18.

⁷⁵ Kershner, *a.g.m.*, 146-147, örnek no: Bere004, fig.18.

⁷⁶ Arslan, *a.g.e.*, s. 89-90.

⁷⁷ J. Naveh, "The Excavations at Mesad Heshavyahu, Preliminary Report", *Israel Exploration Journal*, S. 12, 1962, s. 97, fig. 7.14, 16; Alexander Fantalkin, "Mesad Heshavyahu: Its Material Culture and Historical Background", *Tel Aviv. Journal of the Institute of Archaeology of Tel Aviv University*, S. 28.1, 2001, s. 82-83, fig. 30.1-2, (hydria) s. 92, fig. 33.8. Ayrıca burada ele geçen Kuzey İonia Erken Orientalizan seramiği için bkz. Ayaçlar, *a.g.t.*, s. 254-256.

Seramiğin yaygın olarak ele geçtiği Karadeniz kolonilerinde M.Ö. 6. yüzyılın son yarısına ait malzemenin ağırlıklı Klazomenai kökenli olduğu gözlenmiştir⁷⁸. Kuzey İonia Geç Orientalizan ve Erken Siyah Figürlü seramiğinin 6. yüzyılın 2. çeyreğindeki geniş yayılımına karşın Kuzey İonialı Dalgalı Çizgili Seramiğin bu alanlardan çok seyrek izlenmesi dikkat çekici bir konudur. Bölgede Güney İonia kökenli ürünlerin sayıca fazla olması yüzyılın ilk yarısında Miletos'un kolonizasyon faaliyetlerindeki rolü ile de ilişkilidir. Kuzey İonia kentlerinin Karadeniz'deki kolonizasyonda yüzyılın ortalarından itibaren etkin oldukları bilindiğinden, yüzyılın ikinci yarısındaki artış buna dayanıyor olmalıdır⁷⁹.

İonia üslubundaki Dalgalı Çizgili Seramiğin İonia dışında kolonilerde de üretilmiş olduğunun uzun bir süreden beri kabul edilmekte olduğuna yukarıda değinilmişti. Hanfmann'ın sadece makroskopik gözleme dayalı olarak belirlemiş olduğu Kilikia üretimleri form ve bezeme bakımından ağırlıklı olarak Samos'un etkisini taşımaktadır. Öte yandan Kinet Höyük'te, yerel bazı formlar üzerinde Güney İonia örneklerinden esinlenmiş yerel üretim vazolar tespit edilmiştir⁸⁰. Geç Arkaik Dönem'de Al Mina'da bu tür seramiğin yerel olarak üretildiği kil analizleri ile belirlenmiş olup daha erken üretimler olabileceği düşünülmektedir⁸¹. Karadeniz'deki en erken kolonilerden olan Histria'da⁸² da Kinet Höyük'te olduğu gibi stilin yerel formlar üzerinde uygulandığı belirlenmiş olmakla birlikte, üretimin kolonizasyonun erken yıllarına ait olmadığı da belirtilmelidir. Yeni çalışmalar Hellespontos Bölgesi'nde dikkate değer üretim yapmış bir atölyenin belirlenmesini sağlamıştır. Bu atölyenin en dikkat çekici ürünlerinden biri, yukarıda değinilmiş olan soyut bezemeli bodur oinokhoelerdir. Hem Histria'dan⁸³ hem de Berezan'dan⁸⁴ ele geçen parçaların bir bölümü bu bölgenin kil karakterini göstermiştir. Bu özel sınıf dışında Hellespontos atölyesinin Dalgalı Çizgili Seramik ürettiğine dair veriler de elde edilmiştir⁸⁵. Analiz yapılan malzeme Berezan'da ele

⁷⁸ Uzun, *a.g.t.*, 299-300.

⁷⁹ Gocha. R. Tsetsckhladze, "Greek Colonisation of the Black Sea Area: Stages, Models, and Native Population", *The Colonisation of the Black Sea Area: Historical Interpretation of Archaeology*, (ed. Gocha R. Tsetsckhladze), Steiner Verlag, Stuttgart, 1998, s. 36.

⁸⁰ Filiz Sonku, *Wave-Line Pottery from the Late Iron Age Levels of Kinet Höyük*, (Yayımlanmamış Yüksek Lisans Tezi), Bilkent Üniversitesi Sosyal Bilimler Enstitüsü, Ankara, 1997.

⁸¹ Sally-Ann Ashton-Michael Hughes, "Large, Late and Local?, Scientific Analysis of Pottery Types from Al Mina", *The Greeks in the East*, (ed. Alexandra. Villing), The British Museum Research Publication No. 157, Oxford, 2005, s. 93-103. Ayrıca bkz. Hatice Pamir, "Hatay Arkeoloji Müzesi Al Mina Koleksiyonundan bir Krater ve Geç Demir Çağda Al Mina'da Yerel Seramik Üretimi", *Orhan Bingöl'e 67. Yaş Armağanı*, (ed. Görkem Kökdemir), Bilgin Kültür-Sanat Yayınları, Ankara, 2013, s. 523-531.

⁸² Petre Alexandrescu, "Un groupe de céramique fabriquée a Istros", *Dacia*, S. 16, 1972, 113-131.

⁸³ Pierre Dupont, "Ionie du Sud 3" Un centre producteur des confins de la Grece de l'Est et du Pont-Euxin?", *Ancient Civilizations from Scythia to Siberia*, S. 14, 2008, s. 6, örnek no: DUP 269-271, 318, 320.

⁸⁴ Kerschner, *a.g.m.*, s. 148, örnek no: Bere161, fig.20 (nokta rozetli).

⁸⁵ Analiz yapılan malzeme için bkz. Dupont, *a.g.m.*, s. 6, örnek no: 321-322 (kapalı kap, olasılıkla hydria). Posamentir-Solovyov, *a.g.m.*, s. 199, örnek no: Bere264, Bere266, fig. 5.23-24; Nurettin Arslan vd., "Zur Herkunftsbestimmung archaisch-ionischer Keramik III: Funde aus den Hellespontstädten, Histria, Olbia und Istanbul", *Istanbul Mitteilungen*, S. 59, 2009, s. 43, fig.2.16.

geçtiğinden, kolonilerdeki üretimlerin sadece yerel ihtiyaca dönük olmadığı, bunların başka kolonilerde de ele geçmekte olduğu anlaşılmaktadır.

Bu değerlendirme ve sonuçlara göre Dalgali çizgili Seramiğin en erken koloni üretimleri Kilikia ve Hellespontos Bölgesi'nden gelmekte olup Samos'un Kilikia Bölgesi'nde, Miletos'un Hellespontos, Propontis ve Karadeniz'deki kolonizasyonu ile doğrudan ilişkilidir. M.Ö. 6. yüzyılın ortalarından itibaren Kuzey İonia kentlerinin bölgedeki kolonizasyon faaliyetlerinde rolünün artmasına paralel olarak manzaranın da keskin biçimde değiştiği anlaşılmaktadır. İster ithal isterse yerel üretimler olsun Karadeniz kolonilerinden elde edilen malzeme büyük ölçüde Kuzey İonia kökenine işaret etmektedir. Pek çok ithal vazunun yanı sıra M.Ö. 6. yüzyılın son yarısında Nymphaion'da belirlenmiş fırın malzemesine ek olarak kil analizi yapılan bazı örnekler bölgede yer alan başka atölyelerin varlığını göstermektedir⁸⁶.

Resimlerin Listesi:

1- a-b: Klazomenai (Klaz.), Akpınar Nekropolisi, 217 no'lu kremasyon buluntusu amphora ve oinokhoe, yak. M.Ö. 700-670, Hürmüzlü, Klazomenai ..., kat. no. 217/9 ve 217/2. c-d: Samos, Heraion buluntusu amphora (kaynak: Walter-Vierneisel, a.g.m., s.19, lev.32.6) ve oinokhoe (kaynak: Walter-Vierneisel, a.g.m., s.14, lev.17.5), M.Ö. 7. yy ilk yarısı. e: Klaz. FGT Sektörü, J yapısı, kapalı kap boyun ve omuz parçaları, M.Ö. 7. yy 3. çeyr.

2- a-c: Klaz. FGT sektörü, hydria ağız-boyun parçaları, M.Ö. 7. yy son çeyr. d: Delos, Geometrik Dönem Dalgali Çizgili hydria, kaynak: Dugas-Rhomaïos, a.g.e., s.13-15, lev.3/5) e: Samos, Heraion buluntusu hydria, M.Ö. 7. yy 3. çeyr, kaynak: Walter-Vierneisel, a.g.m., s.21, lev.47/1. f: Tell Defenneh, hydria (Miletos), M.Ö. 7. yy son çeyr., kaynak: Cook, a.g.e., lev.606/4. g: Khios, Rizari, hydria (kaynak: Lemos, Archaic Chian..., s.236, fig.8.

3- a: Klaz. FGT sektörü, amphora ağız parçası, M.Ö. 6. yy ilk çeyr. b, e, f, i: Klaz. Akropolis sektörü, amphora ağız parçaları, M.Ö. 6. yy 2. çeyr. c: Tocra buluntusu amphora, M.Ö. 6. yy 2. çeyr. kaynak: Boardman-Hayes, a.g.e., s.42, kat.no. 587, lev.29. d: Atina Akropolis buluntusu amphora, M.Ö. 6. yy 3. çeyr., kaynak: Broneer, a.g.m., s.171, fig.20. g: Sardeis buluntusu amphora, M.Ö. 6. yy ortaları, kaynak: Cahill, a.g.e., no.72, re.4. h: Klaz. MGT sektörü, hydria ağız parçası, M.Ö. 6. yy ilk çeyr.

4- a-b: Klazomenai, DSİ Nekropolisi, kremasyon mezar buluntusu oinokhoeler, M.Ö. 7. yy son çeyr. c-e: Klaz. FGT sektörü, J yapısı, oinokhoe parçaları, M.Ö. 7. yy son çeyr.

Hellespontos Atölyesinin üretimleri konusundaki genel değerlendirme için bkz. Aytaçlar-Kozanlı, a.g.m., s. 70-73. Olasılıkla bu bölgedeki atölyenin ürünü olan, Parion'da urne olarak kullanılmış iki hydria için bkz. Hasan Kasapoğlu, "İlk On Yıllık Veriler Işığında Parion Güney Nekropolisi Arkaik Dönem Kremasyonları ve Urneleri", *Parion Kazıları 10. Yıl Armağanı*, (ed. Cevat Başaran-Vedat Keleş), Bilgin Kültür Sanat Yayınları, Ankara, 2015, s. 121-122, res.6-11.

⁸⁶ BERa (olasılıkla Pontos, Propontis veya Hellespontos'taki bir koloni): Posamentir-Solovyov, a.g.e., s. 195, örnek no. Bere129, 256, fig. 4; Arslan vd. a.g.m., s. 48, fig.9.1. Kolonilerdeki seramik üretimi hakkında genel değerlendirme için bkz. Tsetsckhladze, a.g.m., 42-43.

5. a, e: Klaz. HBT sektörü, 6. yy yerleşmesi, oinokhoeler, M.Ö. 6. yy ilk çeyr. b, d: Klaz. Akropolis sektörü, oinokhoeler, M.Ö. 6. yy 2. çeyr. c: Klaz. DSİ Nekropolisi, kremasyon mezar buluntusu oinokhoe, M.Ö. 6. yy ilk çeyr. f-g: Klaz. FGT sektörü, J yapısı, oinokhoe parçaları, M.Ö. 7. yy son çeyr.

6- a, d: Klaz. FGT sektörü, J yapısı, krater parçaları, M.Ö. 7. yy son çeyr. b-c: Klazomenai, FGT sektörü, krater parçaları, M.Ö. 7. yy son çeyr. e-f: Klaz. Akropolis sektörü, krater parçaları, M.Ö. 6. yy ilk çeyr.

7- a: Klaz. Yıldıztepe Nekropolisi, dağınık buluntu, krater parçası, M.Ö. 7. yy sonu-6. yy başı. b-d: Klaz. Akropolis sektörü kraterler, M.Ö. 6. yy 2. çeyr.

Kaynakça

- ALEXANDRESCU, P, "Un groupe de céramique fabriquée a Istros", *Dacia*, S. 16, 1972, s.113-131.
- ARSLAN, N.-BÎRZESCU, I.-KARAGÖZ, Ş.-MOMMSEN, H.-POSAMENTIR, R., "Zur Herkunftsbestimmung archaisch-ionischer Keramik III: Funde aus den Hellespontstädten, Histria, Olbia und Istanbul", *Istanbul Mitteilungen*, S. 59, 2009, s. 35-50.
- ARSLAN, N., *Kilikia Demir Çağı Seramiği. İthal Boyalı Seramikler ve İlişkiler*, Ege Yayınları, İstanbul, 2010.
- ASHTON, S.A.-HUGHES, M., "Large, Late and Local?, Scientific Analysis of Pottery Types from Al Mina", *The Greeks in the East*, (ed. Alexandra Villing), The British Museum Research Publication No. 157, Oxford, 2005, s.93-103.
- AYTAÇLAR, N., "The Early Iron Age at Klazomenai", *Klazomenai, Teos and Abdera Metropoleis and Colony, Proceedings of the International Symposium held at the Archaeological Museum of Abdera, 20-21 October 2001*, (ed. Moustaka vd.), University Studio Press, Thessaloniki, 2004, s.17-42.
- AYTAÇLAR, N., *Klazomenai Orientalizan Seramiği*, (Yayınlanmamış Doktora Tezi), Ege Üniversitesi Sosyal Bilimler Enstitüsü, İzmir, 2005.
- AYTAÇLAR, M.N.-KOZANLI, C., "Hellespontos İşliği" ve Parion Buluntuları", *Olba*, S. XX, 2012, s.27-117.
- BAKIR, G.-ERSOY, Y.-FAZLIOĞLU, İ.-AYTAÇLAR, N.-HÜR MÜZLÜ, B.-ÖZBAY, F.-SEZGİN, Y.-ÖZBİLEN, G., "2000 Yılı Klazomenai Kazısı", *Kazı Sonuçları Toplantısı 23*, 2002, s. 41-54.
- BARNETT, R., "The Greek Pottery", *Explorations in Cilicia. The Neilson Expedition: Fifth Interim Report. Excavations at Mersin: 1938-39*, (ed. John Garstang), University of Liverpool, Institute of Archaeology, Annals of Archaeology and Anthropology, Vol. XXVI, 1939-40.
- BIRZESCU, I., "Funde aus Milet. XXI. Drei Typen archaischer Reifenamphoren aus Milet", *Archäologischer Anzeiger*, 2009/1, s. 121-134.
- BOARDMAN, J.-HAYES, J., *Excavations at Tocra 1963-1965, The Archaic Deposits I*, The British School of Archaeology at Athens, Suppl. Vol. IV, Oxford, 1966.

- BOARDMAN, J., *Excavations in Chios 1952-1955. Greek Emporio*, The British School of Archaeology at Athens, Supplementary Vol. VI, Thames and Hudson, Oxford, 1967.
- BRANN, E.T.H., *Late Geometric and Proto Attic Pottery. Mid 8th to late 7th Century B.C. The Athenian Agora*, Vol. VIII, Princeton, 1962.
- BRONEER, O., "Excavations on the North Slope of the Acropolis, 1937", *Hesperia. Journal of the American School of Classical Studies at Athens*, S. 7, 1938, s.161-263.
- CAHILL, N. D. (ed.), *Lidyalılar ve Dünyaları*, Yapı Kredi Yayınları, İstanbul, 2010.
- COLDSTREAM, N., *Greek Geometric Pottery. A Survey of Ten Local Styles and their Chronology*, London, 1968.
- COLDSTREAM, J.N.-SACKETT, I.H., "Knossos: Two Deposits of Orientalizing Pottery", *The Annual of the British School at Athens*, S. 73, 1978, s. 45-60.
- COOK, R. M., *CVA Great Britain XIII, British Museum VIII*, London, 1954.
- COOK, R. M.-DUPONT, P., *East Greek Pottery*, Routledge, London, 1998.
- COOK, J. M., "Old Smyrna: Ionic Black Figure and Other Sixth Century Figured Wares", *The Annual of the British School at Athens*, S. 60, 1965, s. 114-142.
- DUGAS, C.-RHOMAIOS, C., *Exploration Archéologique de Délos, Vol. XV, Les vases prehelleniques et géométriques*, Paris, 1934.
- DUGAS, C., *Les vases orientalisants de style non Mélien, Delos XVII*, Paris, 1935.
- DUPONT, P., "Ionie du Sud 3" Un centre producteur des confins de la Grece de l'Est et du Pont-Euxin?", *Ancient Civilizations from Scythia to Siberia*, S. 14, 2008, s. 1-24.
- EILMANN, R., "Frühe Griechische Keramik im Samischen Heraion", *Mitteilungen des Deutschen Archäologischen Instituts, Athenische Abteilung*, S. 58, 1933, s. 47-145.
- ERSOY, Y. E., "East Greek Pottery Groups of the 7th and 6th Centuries B.C. from Clazomenae", *Akten des Symposions, Die Ägäis und das Westliche Mittelmeer, Beziehungen und Wechselwirkungen 8. bis 5. Jh v. Chr., Wien, 24. bis 27. März 1999*, (ed. Friedrich Krinzinger), Wien, 2000, s. 399-406.
- ERSOY, Y. E., "Pottery Production and Mechanism of Workshops in Archaic Clazomenae", *Griechische Keramik im kulturellen Kontext, Akten des International Vasen-Symposions in Kiel vom bis 28.09.2001 veranstaltet durch das Archäologische Institut der Christian-Albrechts-Universität zu Kiel, Scriptorium*, (ed. Bernhard Schmaltz-Magdalene Söldner), Münster, 2003, s. 254-257.
- ERSOY, Y. E., "Klazomenai: 900-500 B.C. History and Settlement Evidence", *Klazomenai, Teos and Abdera Metropoleis and Colony, Proceedings of the International Symposium held at the Archaeological Museum of Abdera, 20-21 October 2001, University Studio Press, Thessaloniki, 2004*, (ed. Moustaka vd.), s.43-76.
- ERSOY, Y. E., "Notes on History Archaeology of Early Clazomenae", *Frühes Ionien Eine Bestandsaufnahme, Panionion-Symposion Güzelçamlı, 26. September-1. Oktober 1999, Milesische Forschungen*, (ed. Justus Cobet vd.), Band 5, Zabern, Mainz am Rhein, 2007, s. 149-178.

- FANTALKIN, A., "Mesad Heshavyahu: Its Material Culture and Historical Background", *Tel Aviv. Journal of the Institute of Archaeology of Tel Aviv University*, S. 28.1, 2001, s. 3-165.
- FURTWÄNGLER, A., "Heraion von Samos: Grabungen im Südtemenos 1977, I. Schicht- und Baufunde, Keramik", *Mitteilungen des Deutschen Archäologischen Instituts, Athenische Abteilung*, S. 95, 1980, s. 149-224.
- FURTWÄNGLER, A.E.-KIENAST, H. J., *Samos III. Der Nordbau im Heraion von Samos*, Bonn, 1989.
- GARSTANG, J., *Prehistoric Mersin, Yumuk Tepe in Southern Turkey*, Oxford, 1953.
- GRAEVE, V., "Milet über die Arbeiten im Südschnitt an der hellenistischen Stadtmauer 1963", *Istanbuler Mitteilungen*, S. 23-24, 1973-1974, s. 63-115.
- GRAEVE, V., "Milet. Vorläufiger Bericht über die Grabungen im Südschnitt an der hellenistischen Stadtmauer", *Istanbuler Mitteilungen*, S. 25, 1975, s. 35-59.
- GREENEWALT, C. H. JR.-CAHILL, N. D.-RAUTMAN, M. L., "The Sardis Campaign of 1985", *Bulletin of the American Schools of Oriental Research*, Suppl. 25, 1987, s. 55-92.
- HANFMANN, G. M. A., "On Some Eastern Greek Wares found at Tarsus", *The Aegean and the Near East. Studies Presented to H. Goldmann on the Occasion of Her Seventy-fifth Birthday*, (ed. S.S Weinberg), New York, 1956, s. 165-184.
- HANFMANN, G. M. A., "The Iron Age Pottery of Tarsus", *Excavations at Gözlikule, Tarsus. Vol. III. The Iron Age Settlement*, (ed. H. Goldmann), Princeton, 1963, s. 18-332.
- HÜR MÜZLÜ, B., *Klazomenai Akpınar Nekropolis*, (Yayınlanmamış Doktora Tezi), Ege Üniversitesi Sosyal Bilimler Fakültesi, İzmir, 2003.
- HÜR MÜZLÜ, B., "Burial Grounds at Klazomenai: Geometric through Hellenistic Periods", *Klazomenai, Teos and Abdera Metropoleis and Colony, Proceedings of the International Symposium held at the Archaeological Museum of Abdera, 20-21 October 2001, University Studio Press, Thessaloniki, 2004*, (ed. Moustaka vd.), s. 77-95.
- ISLER, H. P.-KALPAXIS, E. E., *Samos IV. Das archaische Nordtor und seine Umgebung im Heraion von Samos*, Rudolf Habelt Verlag, Bonn, 1978.
- JACOPI, G., *Clara Rhodos*, Vol. III, Scavi nella necropoli di Jalisso 1924-1928, Studi e Materiali, Istituto storico-archeologico Rodi, Rhodos, 1928-1941.
- JACOPI, G., *Clara Rhodos*, Vol. VI/VII (part I). Scavi nella necropoli di Rodi (Esplorazione Archeologica di Camiro, part II). Studi e Materiali, Istituto storico-archeologico Rodi, Rhodos, 1932-33.
- KALAITZOGLU, G., *Assesos. Ein geschlossener Befund südionischer Keramik aus der Athena Assesia, Milesische Forschungen 6, Deutsches Archäologisches Institut, Mainz am Rhein*, 2008.
- KASAPÖĞLU, H., "İlk On Yıllık Veriler Işığında Parion Güney Nekropolis Arkaik Dönem Kremasyonları ve Urmeleri", *Parion Kazıları 10. Yıl Armağanı*, (ed. Cevat Başaran-Vedat Keleş), Bilgin Kültür Sanat Yayınları, Ankara, 2015.

- KERSCHNER, M., "Zur Herkunftsbestimmung archaischer ostgriechischer Keramik: Funde aus Berezan im Akademischer Kunstmuseum der Universität Bonn und im Robertinum der Universität Halle-Wittenberg", *Istanbuler Mitteilungen*, S. 56, 2006, s. 129-156.
- KHUDIAK, M. M., "Raskopki Svyatilishcha Nimfeya", *Sovetskaya archeologiya*, S. 16, 1952, s. 232-281.
- KINCH, K. F., *Fouilles de Vroulia*, Fondation Carlsberg-Copenhague, Berlin, 1914.
- KLEINER, G., *Panionion und Melie*, Jahrbuch des Deutschen Archäologischen Instituts, Suppl. 23, 1967.
- KOPCKE, G., "Heraion von Samos: Die Kampagnen 1961/1965 im Südtemenos (8.-6.Jhr)", *Mitteilungen des Deutschen Archäologischen Instituts, Athenische Abteilung*, S. 83, 1968, s. 250-314.
- KYRIELEIS, H.-KIENAST, H. J.-WEIßHAAR, H. J., "Ausgrabungen im Heraion von Samos 1980/1981", *Archäologischer Anzeiger*, 1985, s.365-450.
- LAMBRINO, M. F., *Les Vases archaïques d'Histria*, Bucarest, 1938.
- LEMOS, A., "Archaic Chian Pottery on Chios", *Chios. A Conference at the Homereion in Chios 1984*, (ed. John Boardman-C. E. Vaphopoulou-Richardson), Clarendon Press, Oxford, 1986, s. 233-249.
- LEMOS, A., "Rizari. A Cemetery in Chios Town", *Greek Offerings. Essays on Greek Art in honour of John Boardman*, (ed. Olga Palagia), Oxbow Monograph 89, Oxford, 1997, s. 73-85.
- MADER, I., "Die frühe Keramik von Limyra", *Probleme der Keramikchronologie des südlichen und westlichen Kleinasiens in geometrischer und archaischer Zeit, Internationales Kolloquium, Tübingen 24.3-26.3 1998*, (ed. Birgit. Rückert-Frank Kolb), Bonn, 2003, s. 31-36.
- MOUSTAKA, A.-SKARLATIDOU, E.-TZANNES, M.-C.-ERSOY, Y., (eds.), *Klazomenai, Teos and Abdera Metropoleis and Colony, Proceedings of the International Symposium held at the Archaeological Museum of Abdera, 20-21 October 2001*, University Studio Press, Thessaloniki, 2004.
- MYLONAS, G. E., "Pre-Persian Pottery from Olynthus", *Excavation at Olynthus, Part V. Mosaics, Vases and Lamps of Olynthus Found in 1928 and 1931*, (ed. David M. Robinson), The John Hopkins University Studies in Archaeology 18, Baltimore, 1933.
- NAVEH, J., "The Excavations at Mesad Heshavyahu, Preliminary Report", *Israel Exploration Journal*, S. 12, 1962, s. 89-113.
- PAMİR, H., "Hatay Arkeoloji Müzesi Al Mina Koleksiyonundan bir Krater ve Geç Demir Çağda Al Mina'da Yerel Seramik Üretimi", *Orhan Bingöl'e 67. Yaş Armağanı*, (ed. Görkem Kökdemir), Bilgin Kültür-Sanat Yayınları, Ankara, 2013, s. 523-533.
- PASİNLİ, A., "Byzantion'un Kuruluşuna Ait Erken Dönem Seramik Buluntuları", *Calbis. Baki Öğün'e Armağan*, (ed. Zeynep Çizmeli-Öğün-Burhan Varkıvanç), TTK, Ankara, 2007.
- PETRIE, F., *Tanis II*, London, 1888.

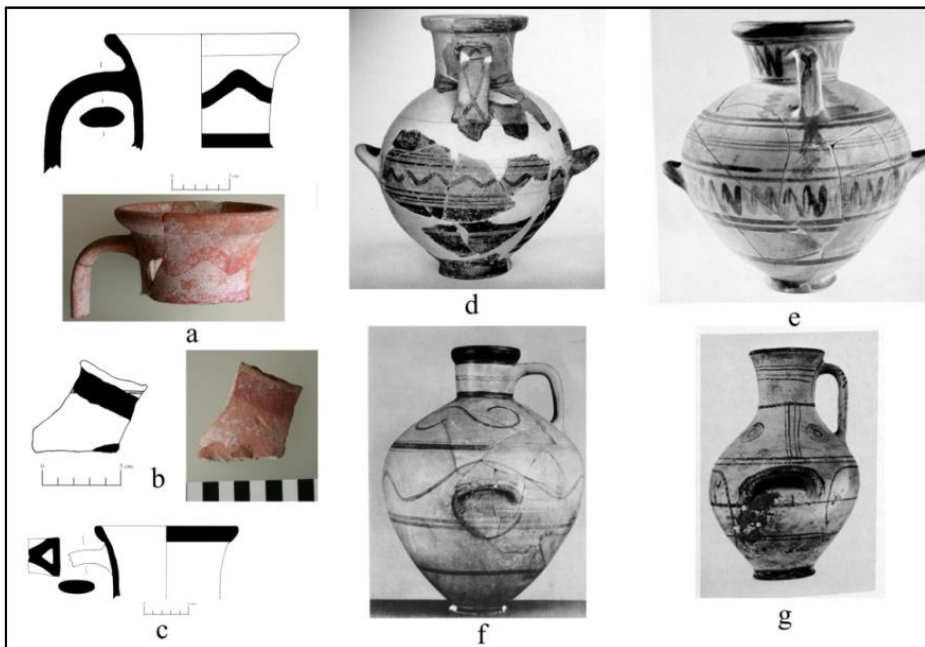
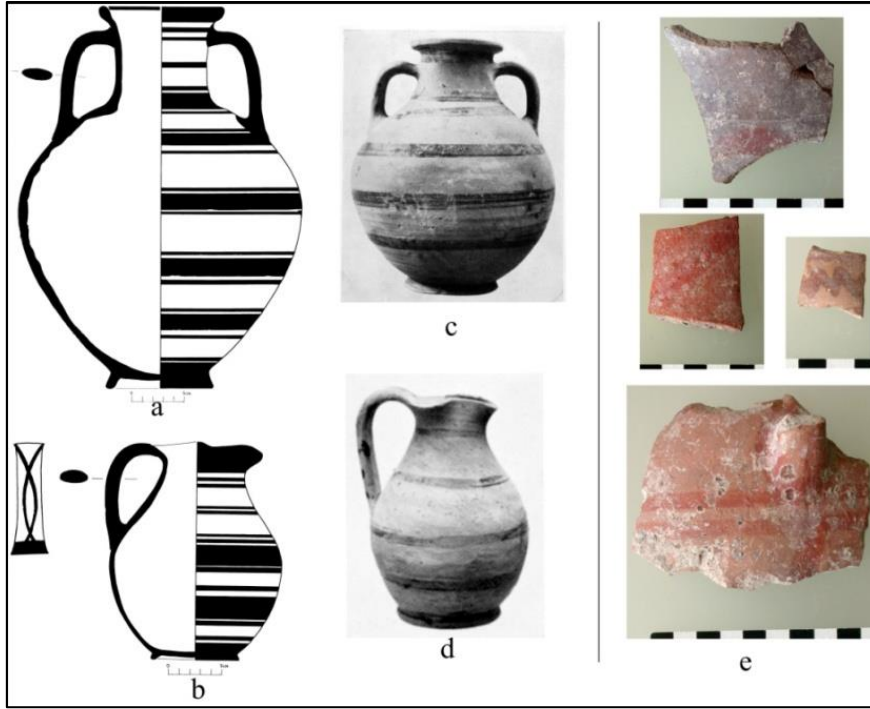
- POSAMENTIR, R.-SOLOVYOV, S., “Zur Herkunftsbestimmung archaisch-ionischer Keramik: die Funde aus Berezan in der Ermitage von St. Petersburg II”, *Istanbuler Mitteilungen*, S. 57, 2007, s. 179-207.
- ROEBUCK, C., *Ionian Trade and Colonization*, New York, 1959.
- ROBINSON, D.M., *Excavations at Olynthus, Part XIII. Vases Found in 1934 and 1938*, The John Hopkins University Studies in Archaeology 38, Oxford University Press, London-Oxford, 1950.
- SCHLOTZHAUER, U.-VILLING, A., “East Greek Pottery from Naukratis: The Current State of Research”, *Naukratis: Greek Diversity in Egypt. Studies on East Greek Pottery and Exchange in the Eastern Mediterranean*, (ed. Alexandra. Villing-Udo Schlotzhauer), Oxford, 2006.
- SEIFERT, M.-YALÇIN, Ü., “Milet’te Arkeometrik Araştırmalar”, *10. Arkeometri Sonuçları Toplantısı*, Ankara, 1995, s. 15-38.
- SEIFERT, M., *Herkunftsbestimmung archaischer Keramik am Beispiel von Amphoren Milet*, British Archaeological Series, Oxford, 2004.
- SEZGİN, Y., *Arkaik Dönem İonia Üretimi Ticari Amphoralar*, Ege Yayınları, İstanbul, 2012.
- SEZGİN, Y.-DOĞER, E., “Klazomenai Üretimi Bir grup Ticari Amphora: İ.Ö. 650-620”, *Arkeoloji Dergisi*, Ege Üniversitesi Edebiyat Fakültesi Yayınları, S. 16, 2009, s. 79-94.
- SONKU, F., *Wave-Line Pottery from the Late Iron Age Levels of Kinet Höyük*, (Yayınlanmamış Yüksek Lisans Tezi), Bilkent Üniversitesi Sosyal Bilimler Enstitüsü, Ankara, 1997.
- TANRIVER, C., *Klazomenai Akropolisinde Ele Geçen Dalgalı Çizgili Keramik*, (Yayınlanmamış Lisans Tezi), Ege Üniversitesi Edebiyat Fakültesi, İzmir, 1986.
- TECHNAU, W., “Griechische Keramik im Samischen Heraion”, *Mitteilungen des Deutschen Archäologischen Instituts, Athenische Abteilung*, S. 54, 1929, s. 6-64.
- TÖLLE-KASTENBEIN, R. vd., *Samos XIV, Das Kastro Tıgani. Die Bauten und Funde griechischer, römischer und byzantinischer Zeit*, Bonn, 1974.
- TSETSKHLADZE, G.R., “Greek Colonisation of the Black Sea Area: Stages, Models, and Native Population”, *The Colonisation of the Black Sea Area: historical interpretation of archaeology*, (ed. Gocha R. Tsetskhladze), Steiner Verlag, Stuttgart, 1998.
- UZUN, K., *Klazomenai Dalgalı Çizgi Bezekli Seramiği*, (Yayınlanmamış Doktora Tezi), Ege Üniversitesi Sosyal Bilimler Enstitüsü, İzmir, 2007.
- VOIGTLÄNDER, W., “Umriss eines vor- und frühgeschichtlichen Zentrums an der karisch-ionischen Küste, erster Vorbericht, Survey 1984”, *Archäologischer Anzeiger*, 1986, s. 613-667.
- VOIGTLÄNDER, W., “Akbük-Teichiusa. Zweiter Vorbericht- Survey 1985/86”, *Archäologischer Anzeiger*, 1988, s. 567-625.
- WALTER, H., “Frühe samische Gefäße und ihre Fundlage I”, *Mitteilungen des Deutschen Archäologischen Instituts, Athenische Abteilung*, S. 72, 1957, s. 35-51.

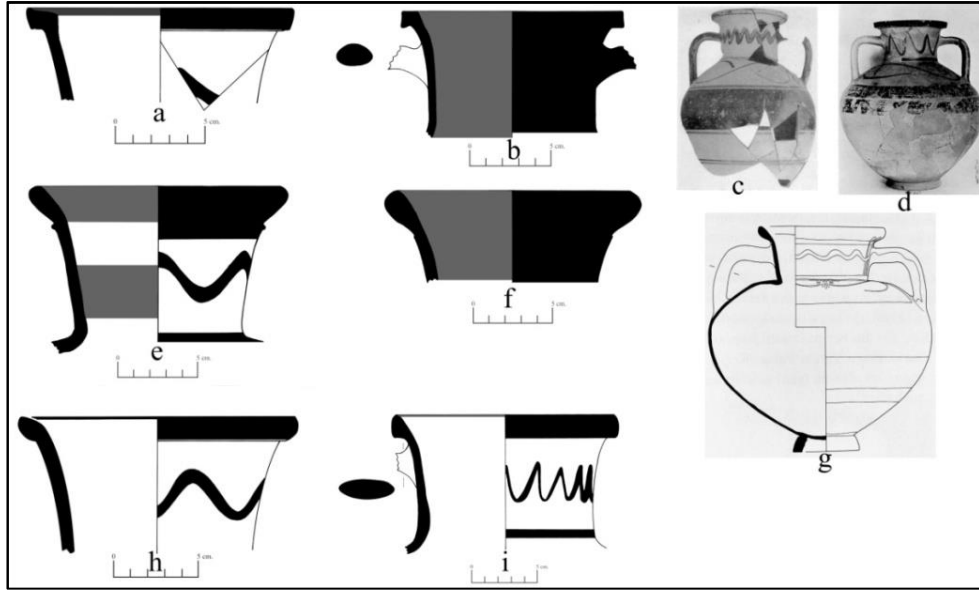
WALTER, H.-VIERNEISEL, K, "Heraion von Samos. Die Funde der Kampagnen 1958 und 1959", *Archäologischer Anzeiger*, S. 74, s.10-34.

WALTER-KARYDI, E., *Samos V,1. Samische GefäÙe des 6 Jhr.v.Chr.*, Rudolf habelt Verlag, Bonn, 1973.

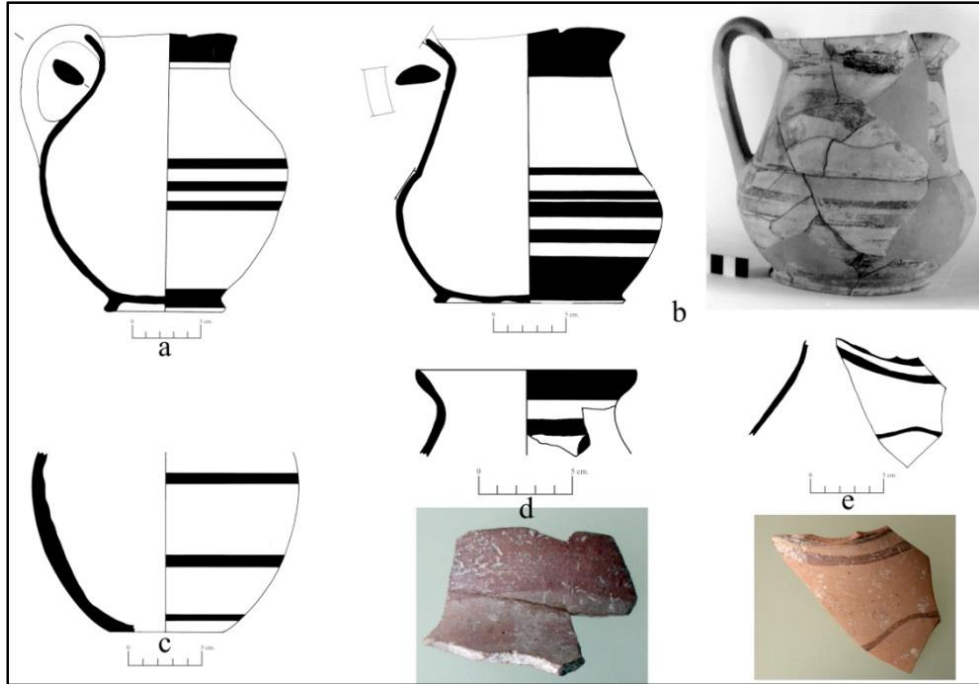
WIDE, S., "Geometrische Vasen aus Griechenland", *Jahrbuch des Deutschen Archäologischen Instituts*, S. 15, 1900, s. 49-58.

ZOROĞLU, L., "Kelenderis 1992 Yılı Kazı ve Onarım Çalıřmaları", *Kazı Sonuçları Toplantısı*, S. 15, 1993, s.189-209.

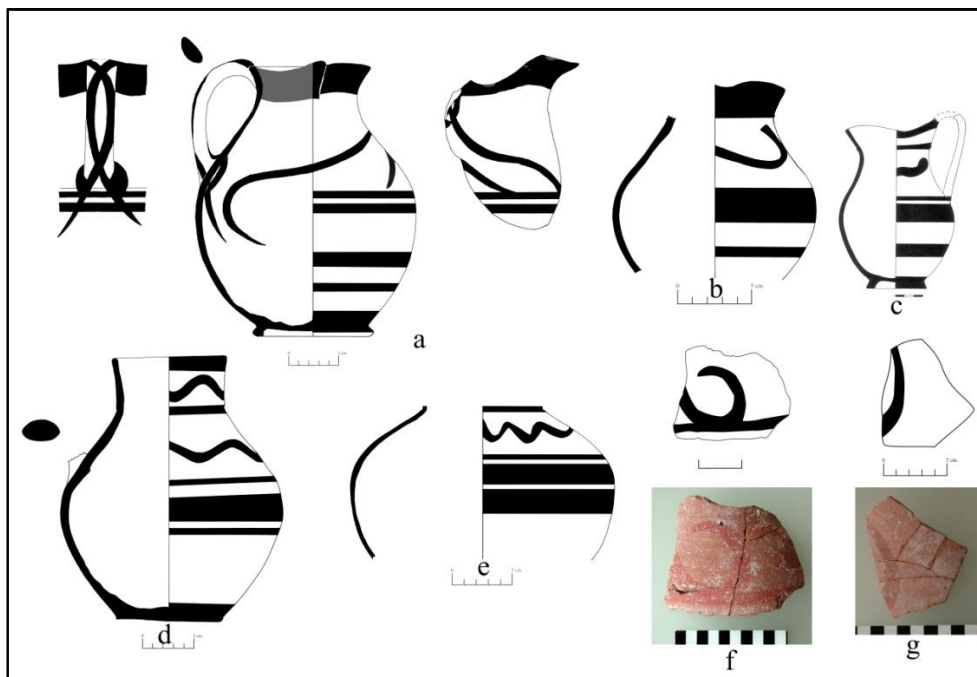




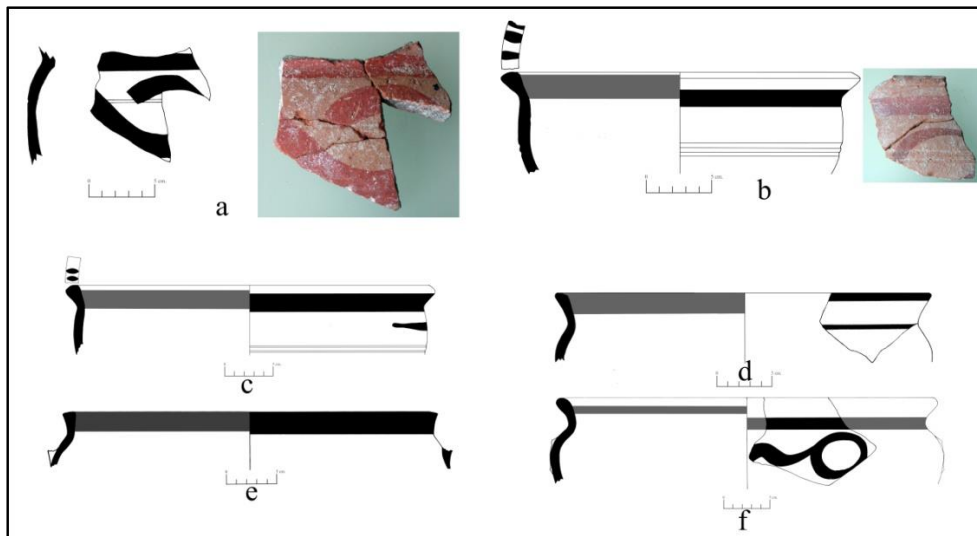
Resim 3



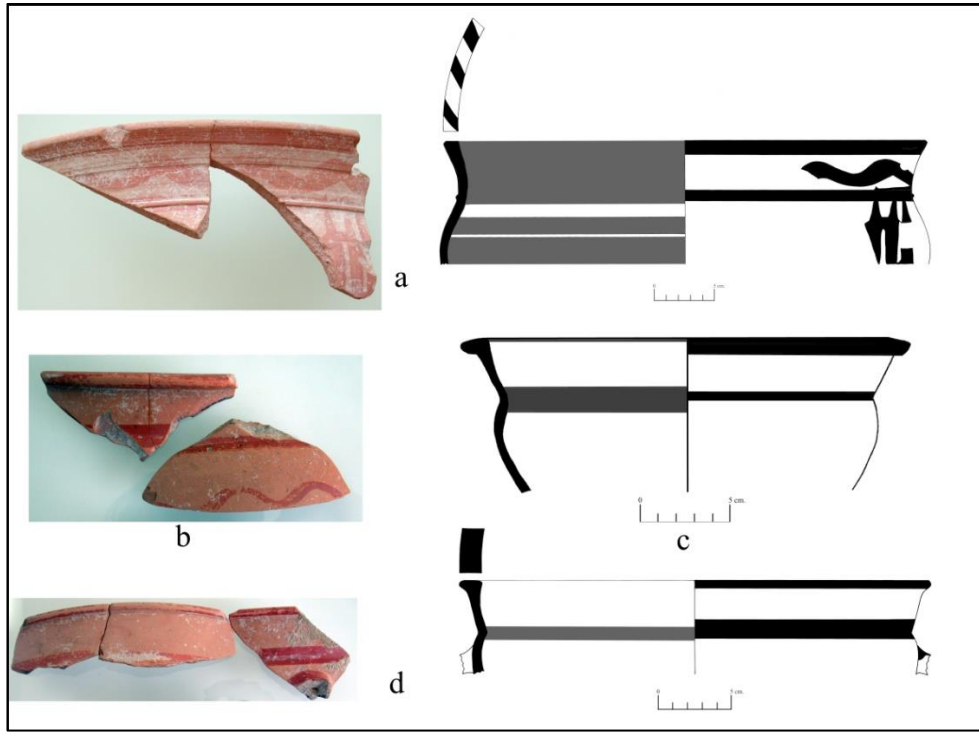
Resim 4



Resim 5



Resim 6



Resim 7