

PERVANE BEY MEDRESESİ OLARAK ADLANDIRILAN YAPININ VE KAYSERİ KAPALIÇARŞISI'NIN KORUNMASI YÖNÜNDE ALINAN KARARLAR VE DEĞERLENDİRİLMESİ

Öğr. Gör. Seda ÇALIŞIR HOVARDAOĞLU

Erciyes Üniversitesi Mimarlık Fakültesi
Şehir ve Bölge Planlama Bölümü
sedac@erciyes.edu.tr

Özet

Tarihi ve kültürel değere sahip yapı ve kentler, tarihi sürekliliğin bir parçası olarak dünya ve yerel kültürün önemli temsilcileridir. Bu nedenle korunmaları ve gelecek nesillere aktarılmaları gerekmektedir. Bu süreçte tarih içinde değişen anlam ve fiziki özelliklerinin doğru ve güvenilir bir biçimde belgelenmesi sağlanmalıdır. Doğru ve güvenilir bilginin elde edilmesinde yapının kendisi kadar, çeşitli kurumlara ait arşiv bilgileri de önemli bir yer taşır. Bu nedenle, özellikle 1970'lerden itibaren tarihi ve kültürel değere sahip tescil altına alınmış yapı ve çevreler hakkında bilgi veren Kültür Bakanlığı'na ait Koruma Kurulları arşivleri önemli birer tarihi belge niteliğindedirler. Bu çalışmada amaçlanan, tarihi ve kültürel mirasımızın önemli bir değeri olan Kayseri Kapalıçarşısı ve Pervane Bey Medresesi olarak adlandırılan yapının, Koruma Kurulu kararları çerçevesinde arşiv bilgilerinin derlenerek; değerlendirilmesidir.

Anahtar kelimeler: Kayseri Kapalıçarşısı, Pervane Bey Medresesi, Koruma Kurulları, belgeleme, koruma.

THE ASSESSMENT OF THE PRESERVATION DECISIONS ABOUT THE BUILDING CALLED PERVANE BEY MEDRESE AND KAYSERİ KAPALIÇARŞI

Abstract

Due to their historical and cultural values, and being one of the most important representative entities of historical continuity and local culture, historical buildings and cities should be preserved and be sustained to further generations. The changing meanings and physical features of historical buildings and cities, therefore, must be documented correctly and reliably in a process of sustaining and preservation. Not only the buildings or cities themselves are one of the most important source for documenting, the archived informations by various institutions are vitally important also. Thus, the archives of the Institution of Preservation of Ministry of Culture have historical importance. From such a viewpoint, the aim of this study is to examine Kayseri Kapalıçarşı and Pervane Bey Medresesi by collecting and evaluating the archived information by the Institute of Preservation.

Key words: Kayseri Kapalıçarşısı, Pervane Bey Medresesi, Institute of Preservation archive, preservation.

Giriş:

Kültür, genellikle yeme, giyinme ve barınma gibi temel ihtiyaçlara sahip birey veya aile yaşantısı, politika ve ekonomi gibi konuları içeren sosyal aktiviteler, dini ve toplumsal gelenek görenek gibi inanışlardan oluşmuş bir kavram olarak değerlendirilir.¹ Diğer bir açıdan kültür, nesilden nesile geçerek olgunlaşmış ve yere özgüleşmiş insan üretimidir. Bu yaklaşımla, Leibniz'e göre mekan bir varlık değil; bir ilintidir. Varlıkların birbirlerine göre konumlanmalarının teşkil ettiği ilintiler bütünü mekanı meydana getirir, bu varlıklar ortadan kalkarsa, mekan da ortadan kalkar."² Bu bağlamda mekanın ya da yerelin arkasındaki gerçeklik, toplumsal yaşanmışlık ve yeniden üretim süreci, fiziki coğrafyada birey ve toplumların ilişkiler ağıyla oluşturduğu tarihi ve kültürel birikiminden hareketle ortaya çıkarılabilir. Böyle bir yaklaşımda, ilişkiler ağının açıklanması, tarihi ve kültürel birikimin anlaşılmasını da sağlayabilmektedir.

1964 yılında kabul edilen Venedik Tüzüğü'nde de belirtildiği gibi tarihi ve kültürel değere sahip yapı ve çevreler, geleneklerin yaşayan şahitleri ve geçmişten gelen ortak mirasımızın mesajları³ olarak; tarihi belge niteliği de olan toplumsal yaşamın birer ifadesidirler.

Özette toplumsal değerleri ve ilişkileri bağlamında birbirlerinden farklı oldukları halde, fiziki olarak her ne kadar benzerlik ve ilişkiler kurulmaya çalışılsa da kentler birbirlerinden farklıdır ve zaman içinde oluşmuş kendi karakterlerine sahiptirler. Dolayısıyla gerek dünya mirası gerekse yerel kimliklerin bir parçası olarak doğal, bilimsel, estetik, tarihi ve etnolojik bu değerlerin uluslararası ve yerel boyutta sürdürülebilirliklerinin sağlanması gerekmektedir. Bu bağlamda kültürel birikimin ortaya çıkarılabilmesi ve belgelenmesi öncelikli çalışmalar arasında yer alması gereken konulardandır.

Ülkemizde 1930'lu yıllarda anıtların liste ve fişlerle birlikte, çizimsel belgelenmesiyle¹ başlayan belgeleme süreci; 1970'li yıllardan itibaren Koruma Yasaları'yla oluşturulan yasal ve yönetsel çerçeve içinde Koruma Kurulları aracılığıyla tarihi yapı ve çevrelerin tespiti ve belgelenmesi çalışmaları ile daha kapsamlı bir şekilde ele alınmıştır. Bu süreçle birlikte, koruma amaçlı çalışmalara konu olan her tarihi yapı ve çevrenin kendileriyle ilgili Kurul gündemini oluşturan her türlü konu ve karar süreci de kronolojik olarak Koruma Kurulları'nda arşivlenmeye başlamıştır. Diğer bir açıdan, Koruma Kurulları aynı zamanda geçmişe ışık tutacak birer yazılı ve çizili belge arşivi de olmaktadır. Bu nedenle kurul kararlarının değerlendirilmesi ve yorumlanması, tarihi yapı ve çevrelerin belli bir süreçteki değişim ve

¹ Ito, N., Intangible Cultural Heritage involved in Tangible Cultural Heritage, ICOMOS 14th General Assembly and Scientific Symposium.

² Tekeli, İ., Mekan Organizasyonlarına Makro Yaklaşım: Türkiye Üzerinde Bir Deneme, ODTÜ Mimarlık Fakültesi Yayınları, ODTÜ, Ankara. 1979.

³ Madran, E. ve Özgönül, N., International Documents Regarding the Preservation of Cultural and National Heritage, METU Faculty of Architecture Press, Ankara, 1999,s.31.

dönüşümlerinin ortaya çıkarılması açısından önemlidir. Koruma Kurulları kararlarının önemli bir kaynak olduğu düşüncesinden yola çıkarak; bu çalışmada Kayseri Kapalıçarşısı ve Pervane Bey Medresesi olarak adlandırılan yapının kısa bir tarihi gelişimi açıklanarak; Koruma Kurulu Kararları çerçevesinde yaklaşık çeyrek asırlık restorasyon süreci değerlendirilecektir. Bu süreçte Koruma Kurulu Kararları'ndan bağımsız olarak planlama kararlarına da konu olan bu tarihi yapıların, planlama kararlarında nasıl ele alındığı da açıklanacaktır.

1. Kayseri Pervane Bey Medresesi Olarak Adlandırılan Yapı ve Kapalıçarşı:

Çalışmanın ilk bölümünde, Kayseri kent merkezinde yeralan tarihi ve kültürel öneme sahip Kayseri Kapalıçarşısı ve Pervane Bey Medresesi'ne ait olduğu düşünülen yapının tarihi gelişim ve değişimi incelenmektedir.

1.1. Pervane Bey Medresesi Olarak Adlandırılan Yapı:

Pervane Bey Medresesi'ne ait çok fazla kaynak bulunmamakla birlikte, Ahmet Nazif'in "Mirat-ı Kayseriyye" adlı eserinde de belirtildiği üzere medresenin Anadolu Selçuklu Devleti vezirlerinden Pervane⁴ Muineddin Süleyman tarafından XIII. yüzyılın ikinci yarısında yaptırıldığı belirtilmektedir⁵. Mehmet Çayırdağ'ın "Kayseri Tarihi Araştırmaları"⁶ adlı kitabında ise Ahmet Eflaki'nin "Menakibülarifin" adlı eserinden medreseye ilişkin şöyle bir alıntı yapılmıştır:

"..... Ediplerin Sultanı Fahrettin Divdest rivayet etti ki: Muineddin Pervane, Kayseri'de büyük bir medrese yapmıştı....."

Medresenin yeri konusunda da farklı değerlendirmeler söz konusudur. "Kayseri kasabasının Kazancılar Çarşısı'nda yeralan Pervane Bey Medresesi ile Eskiciler Çarşısı'ndaki Pervane Bey Mescid-i Şerifi adı geçenin cümle-i hayratından olduğu gibi pervane tarım alanı da kendisinin malikanesinden madud⁷ idi"⁸. Medrese vakfının akarı olarak ise; Karaman Eyaleti'ne ait 565 numaralı ve 1500 tarihli tahrir defteri içindeki Kayseri Vakıflarına ait vakıf tahririnde medresenin Kayseri merkezinde olduğu belirtilmiştir⁹.

⁴ Madran, E., Tanzimat'tan Cumhuriyet'e Kültür Varlıklarının Korunmasına İlişkin Tutumlar ve Düzenlemeleri 1800 – 1950, ODTÜ Mimarlık Fakültesi Yayınları, Ankara, 2002, s.118.

⁵ Çayırdağ, M., Kayseri Tarihi Araştırmaları, Kayseri Büyükşehir Belediyesi Yayını, Kayseri, , 2001, s.111.

⁶ Çayırdağ, M., Kayseri Tarihi Araştırmaları, Kayseri Büyükşehir Belediyesi Yayını, Kayseri, , 2001.

⁷ Malikanesinden madud:Mülklerinden sayılmak (Nazif, A., 1987)

⁸ Nazif, A., Mirat-ı Kayseriyye (KayseriTarihi – Yayınlayan: Mehmet Palamutoğlu), Kayseri, 1987, s.91.

⁹ Çayırdağ, M., Kayseri Tarihi Araştırmaları, Kayseri Büyükşehir Belediyesi Yayını, Kayseri, 2001.

Medrese konusunda diğere bir bilgi ise Mehmet İnbaşı'nın "XVI. yüzyılda Kayseri"¹⁰ adlı kitabında yer almakta olup; medresenin dikdörtgen planlı açıklığa sahip bir çarşı bölümü bulunduğunu belirtmektedir.

Bazı araştırmacılar tarafından Pervane Bey Medresesi'ne ait olduğu düşünülen yapı kalıntıları (Şekil 1, 2, 3, 4), Kayseri Kapalıçarşısı'nda yapılan restorasyonlar sırasında 1988 yılında ortaya çıkarılmıştır. Bazı yerlerde 2-3 metreye kadar ulaşan temel kalıntıları bulunan medrese, Kayseri Koruma Kurulu tarafından incelenmiş; sonrasında Kapalıçarşı'daki restorasyon çalışmalarıyla birlikte değerlendirilmesine karar verilmiştir.



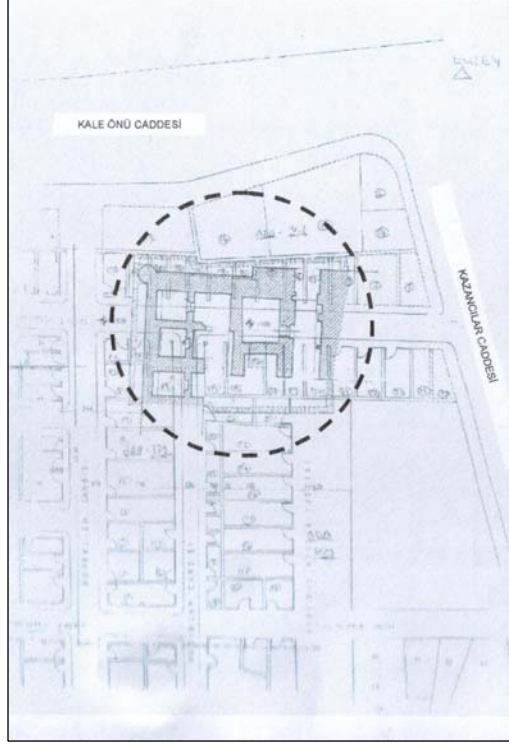
Şekil 1-2: Pervane Bey Medresesi Kalıntıları (Mehmet Çayırdağ, 2001).



Şekil 3-4: Pervane Bey Medresesi Kalıntıları (Mehmet Çayırdağ, 2001).

Kayseri Kapalıçarşısı restorasyonu sırasında ortaya çıkarılan kalıntılar, günümüzde Kapalıçarşısı içerisinde korunmaktadır. Aşağıda Pervane Bey Medresesi'nin Kapalıçarşısı içindeki yeri görülmektedir (Şekil 5):

¹⁰ -İnbaşı, M., XVI. Yüzyıl Başlarında Kayseri, Kayseri, 1992.



Şekil 5: Pervane Bey Medresesi olarak adlandırılan yapının Kapalıçarşı içindeki yerini gösterir plan (Mehmet Çayırdağ, 2001).

Pervane Bey Medresesi kalıntılarının ortaya çıkarılmasıyla birlikte restorasyonu durdurularak, restorasyon kararları yeniden değerlendirilen Kayseri Kapalıçarşısı'nın tarihi gelişimine kısaca bakılacak olursa:

1.2. Kayseri Kapalıçarşısı:

Kayseri Kapalıçarşısı, kalenin (İçkale), güneybatı köşesi ve batı yönünde birbirine paralel ve birbiriyle dik açıyla kesişen beşik tonozla örtülü sokaklar dizisinden oluşmuştur ve ızgara planlıdır¹¹.

XVII. yüzyıl ortalarında Kayseri'ye gelen Evliya Çelebi Kayseri'deki çarşılar konusunda "Seyahatname" adlı eserinde şu bilgilere yer vermektedir: "*Kayseri'nin de Bursa gibi iki yerde kargir bedesteni vardır. Birisi Kuyumcular ki, zikıymet murassa ve cevahir makulesi şeyler bulunur... büyük Bedesten'de ise, hücekan*

¹¹ Cezar, M., *Tipik Yapılarıyla Osmanlı Şehirciliğinde Çarşı ve Klasik Dönem İmar Sistemi*, Milli Eğitim Basımevi, İstanbul, 1985.

heyecanlarla ince güna akmeşe-i fahire (değerli kumaşlar) satarlar. Uzun çarşı gayet müzeyyendir. Unkapanı, Uzun Çarşı'nın yanında olup, beyaz dekik burada satılır. İçkale Kapısı'nı çıkınca Attarlar Çarşısı vardır. Andan sonra sahranın iki yanında terzi dükkanları vardır. Bakkal dükkanları ise bunu takip eder. Bunun aşağısı börekçiler ve çörekçilerdir. Uzun Çarşı meşhurdur. Bunun yanında da Unkapanı vardır".¹²

Osman Eravşar, Evliya Çelebi'nin Kapalıçarşı için anlattıklarını şu şekilde değerlendirmiştir:

"...Kapalıçarşıda belirli mallar, belirli sokaklarda satılıyordu. Bu sebeple her sokak satılan malın ismiyle anılıyordu. Attarlar Çarşısı, Terziler Çarşısı, Damgacılar Çarşısı gibi. Bunun dışındaki bazı sokaklar ise özel birtakım sıfatlardan dolayı farklı isimler de almıştır. Kapalıçarşının en uzun sokağı olan Uzun Çarşı gibi. Evliya Çelebi ise her birini ayrı birer çarşı olarak yorumlamıştır."¹³

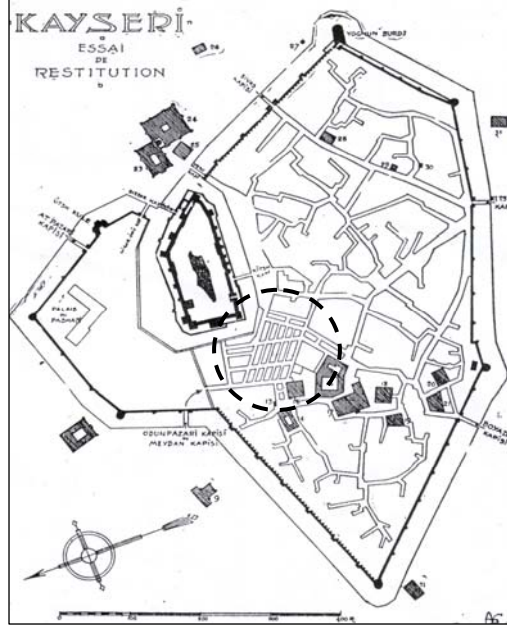
XIX. yüzyılın ilk yarısında Anadolu'yu gezmiş olan Charles Texier ise, Kayseri yapıları ile ilgili olarak Küçük Asya adlı eserinde şöyle der: "Eski eserler yönünden şehre bakılırsa, eski şehrin şimdiki yerine nakli İslam istilasından sonra olmuştur. Hep çarşılar, hanlar, tekkeler eski kalenin etrafına bina edilmiştir. (Şekil 6, 7,8) Bütün binaları hafif volkan kalıntısı taşlardan yapılmıştır".

Özdoğan'ın "Kayseri Tarihi"¹⁴ adlı kitabında Mahmut Kadı Vakfiyesi'nden (Hicri 978) alınan bilgide çarşının Uzunçarşı – Tüccarlar Çarşısı – Bezzazistan – Saraçlar – Meydankapısı gibi birtakım kısımlara ayrılmış olduğu belirtilmektedir.

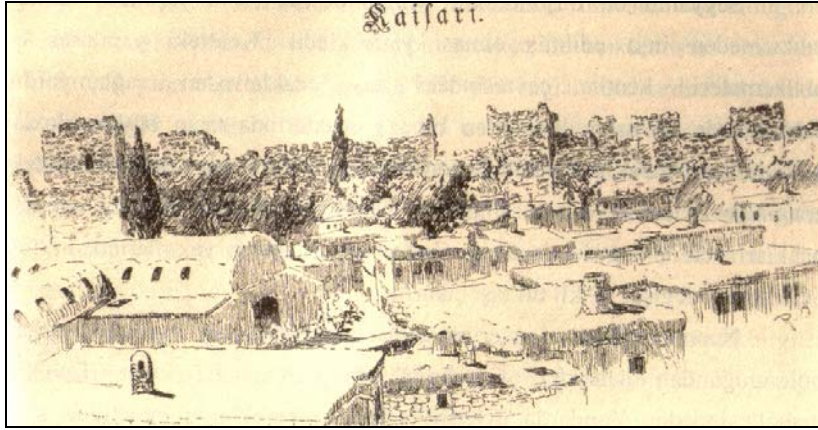
¹² Satoğlu, A., Kayserililerin Ticaretteki Başarı Sırları, Ankara, 1995, s. 37-38.

¹³ Eravşar, O., Seyahatnamelerde Kayseri, Kayseri Ticaret Odası Yayını, Kayseri, 2000.

¹⁴ Özdoğan, K., Kayseri Tarihi, Kayseri, 1948.



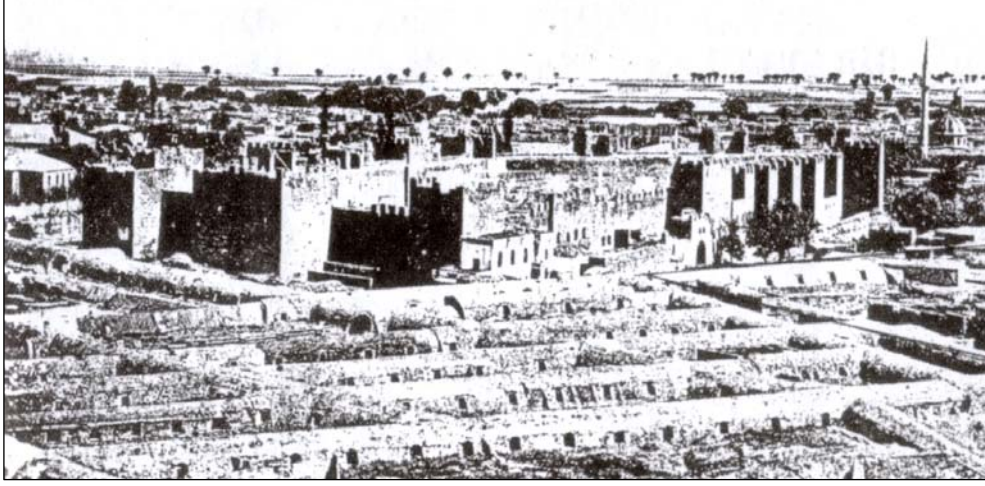
Şekil 6: Kayseri Kapalıçarşı ve çevresini gösterir şema (Gabriel, 1931).



Şekil 7: Kapalıçarşı ve Kale'nin Görünümü.

Edmund Naumann, 1890 yılında geldiği Kayseri'de surun altında üstleri tonozla örtülü bir Pazar (Kapalıçarşı)'dan söz ederken; yine aynı yıllarda kenti ziyaret eden Kant de Cholet de kalın tonozla örtülü çarşının çok büyük olduğunu ve

içinden birçok yol geçtiğini; tonozdaki büyük ve aydınlık pencerelerden giren gün ışığının içeri ışık verdiğini belirtir¹⁵.



Şekil 8: Camii Kebir Minaresi'nden Kapalıçarşı ve Kale'nin Görünümü (Gabriel, 1931).

Kapalıçarşının yapım tarihi, yapım malzemesi ve planı hakkında farklı yaklaşımlar bulunmaktadır. Kapalıçarşının yapıldığı günden itibaren geçirdiği yangınlar, yapıya yeni yapılan ekler ve onarımlar bunun en önemli nedenleridir.

Kayseri Vakıflar Bölge Müdürlüğü'nün Kayseri Kapalıçarşı Koruma, Yaşatma ve Güzelleştirme Derneği Başkanlığı'na yazmış olduğu 18 Ekim 1993 tarihli bir yazıda (Kayseri Kapalıçarşı Koruma, Yaşatma ve Güzelleştirme Derneği arşivinden); "*Kapalıçarşı'nın XV. yüzyılda Osmanlı Dönemi'nde inşa edilmeye başlandığı; çarşı bölümlerinden olan Bedesten'in II. Beyazıd, Gönhanı'nın Yavuz Sultan Selim, Vezir Hanı'nın da Nevşehirli Damat İbrahim Paşa; Kapalıçarşı'nın diğer bölümlerinin ise yine XVI. yüzyıl da Kadı Burhanettin Mahmud'dan başlamak üzere birçok şahıslar ve halk tarafından inşa edildiği*" şeklinde kapalıçarşı kuruluşu hakkında bilgi verilmektedir.

Kaynaklardan elde edilen bilgilere göre Gön Hanı yakınındaki Pirinççiler Çarşısı'nın mevcut en eski çarşı olduğu; eski kayıtlara göre 1552 yılında yapılmış olduğu anlaşılmaktadır. Çarşının bu kısmı, ilave olarak yapılan diğer kısımlarından mimari açıdan da farklılık göstermektedir. Diğer kapalıçarşılar ise 1849 yılındaki büyük yangından sonra yapılmışlardır¹⁶. Kayseri kazasına ait 1500 tarihli Tapu Tahrir Defteri'nde ise Sultan II. Beyazıd Devri'nde Kayseri Sancak Beyi olan Mus-

¹⁵ Eravşar, Osman, Seyahatnamelerde Kayseri, Kayseri Ticaret Odası Yayını, Kayseri, 2000.

¹⁶ Özdoğan, K., Kayseri Tarihi, Kayseri, 1948, s.85-90.

tafa Bey'in vakfiyesine göre, 903/1497 tarihinde Kayseri Bedesten ve Kapalıçarşısı'nda 35 dükkan inşa ettirdiği kaydedilmiştir.¹⁷

Kayseri'deki çarşıların yapılış tarihleri açısından en yenisini Kazancılar Çarşısı teşkil etmektedir. 1935 yılında cadde genişletilmesi sonucunda yeniden yapılmıştır.¹⁸

1935 – 1936 yılları arasında ise Kapalıçarşı'nın bir bölümü (Tol Çarşısı), yıkılma tehlikesi sebebi ile bir süre kapatılmış ve dönemin belediye başkanının isteğiyle üst kısımları açılmıştır. Ayrıca şimdiki Bürüngüz Camisi'nin ön kısmına kadar uzayan bölümleri de meydanı genişletmek amacıyla tamamen yıktırılmıştır.¹⁹

Gündüz Özdeş, 1952 yılında Türk Çarşıları ile ilgili yaptığı çalışmada, Kapalıçarşı'nın birçok sokak ve etrafındaki dükkanlardan oluştuğunu; ancak küçük bir kısmı müstesna o yıllarda harap vaziyette olduğunu belirtmektedir.²⁰

1977 yılından sonra ise Kapalıçarşı koruma amaçlı çalışmalara konu olmuştur. Bu süreçte Kayseri Kapalıçarşısı'ndan görünümeler aşağıdaki gibidir (Şekil 9, 10, 11,12):



Şekil 9-10: Restorasyon çalışmaları öncesi Kapalıçarşıdan görünümeler (Bayındırlık Bakanlığı, Kayseri Bölge Müdürlüğü Arşivi'nden, 1985).

¹⁷ İnbaşı, M., XVI. Yüzyılda Kayseri'nin İktisadi Yapısı ve Esnaf Teşkilatı Başlarında, I. Kayseri ve Yöresi Tarih Sempozyumu Bildirileri, Kayseri ve Yöresi Araştırma Merkezi, Kayseri, 1996, s.132.

¹⁸ Özdoğan, K., Kayseri Tarihi, Kayseri, 1948, s.85.

¹⁹ Erkiletlioğlu, H., Kayseri Yakın Tarihinden Notlar, Kayseri Ticaret Odası Yayını, Kayseri, 1998.

²⁰ Özdeş, G., Türk Çarşıları, Tepe yayınları, Ankara, 1998.



Şekil 11-12: Restorasyon çalışmaları öncesi Kapalıçarşıdan görünüm (Bayındırlık Bakanlığı, Kayseri Bölge Müdürlüğü Arşivi'nden, 1985).

2. Pervane Bey Medresesi Olarak Adlandırılan Yapı ve Kayseri Kapalıçarşısı'nın Korunması Yönünde Yapılan Çalışmalar:

Önceki bölümde genel olarak Pervane Bey Medresesi ve Kayseri Kapalıçarşı'nın tarihi süreklilik içindeki oluşum ve değişimleri ele alınmıştı. Bu bölümde ise her iki yapının korunması yönünde yapılan çalışmalar, Kültür Bakanlığı Kayseri Koruma Kurulu kararları bağlamında değerlendirilecektir.

Bakanlar Kurulu Kararı'yla 1977 tarihinde İstanbul, Kayseri ve Bursa kapalıçarşılarının onarımı ve imarı hakkında 2082 sayılı bir kanun çıkarılır. Bu kanunla, kapalıçarşıların onarım veya yaptırımından Bayındırlık Bakanlığı'nın sorumlu olacağı kararlaştırılır. Ancak bu işlere ilişkin olarak proje ve fenni şartname esasları hakkında "Gayrimenkul Eski Eserler ve Anıtlar Yüksek Kurulu"nun görüşü de alınacaktır.

Aynı kanunun 2. maddesinde ise; bu kanun gereğince yapılacak işler için İstanbul'a 15 milyon, Kayseri'ye ve Bursa'ya ikişer milyon liraya kadar gelecek yıllara sari taahhütlere girişmeye Bayındırlık Bakanlığı'nın yetkili olduğu belirtilir.

Yine aynı kanunda onarılan ve imar olunan taşınmaz mallara yapılan harcamaların, her taşınmazın yüzölçümü ile orantılı olarak mal sahiplerinden taksitlendirme yoluyla alınacağı; borçlanmak istemeyen sahiplerin yerlerinin ise Bayındırlık Bakanlığı tarafından kamulaştırılacağı da belirtilmektedir .

Bu kanunla, onarım sırasında onarılacak dükkanların boşaltılması da zorunlu hale getirilir. Kanunun çıkarılmasından önce, 09.07.1976 tarih ve 275 sayılı kararla Kayseri Kapalıçarşısı, Kültür Bakanlığı Gayrimenkul Eski Eserler ve Anıtlar Yüksek Kurulu Başkanlığı'nca "2. Derece Anıtsal Yapı" olarak tescil edilmiştir.

Kültür Bakanlığı tarafından Kapalıçarşı için hazırlanan tescil fişinden ise yapı hakkında şu bilgilere ulaşılmaktadır:

"Hicri 1266 (Miladi 1849) tarihinde yapılan Kapalıçarşı, Geç Osmanlı Dönemi Sivil Mimari örneklerindedir. Birbirine paralel ve birbirini kesen dar ve uzun sokaklardan meydana gelmiş, sağlı sollu küçük dükkanların yer aldığı, çeşitli yönlerinde çıkış kapıları bulunan bir yapıdır. Sokakların üstleri tonozla örtülmüştür. Herbirinin sokaklarına farklı bir ad verilen onbeş çarşı vardır. Kapalıçarşı'nın doğusunda Kazancılar Caddesi, batısında Ulu Cami, Pamuk Hanı, kuzeyinde İstambul Caddesi, Cumhuriyet Meydanı, güneyinde Şekerciler Çarşısı yer alır. Hacı Efendi Çarşısı'nın çıkış kapısı üzerinde 0.35 x 0.72 metre ebadında mermer kitabe si bulunmaktadır. On dükkan Vakıflar Genel Müdürlüğü'nün; diğerleri ise şahısların mülkiyetindedir."

Bakanlar Kurulu'nca alınan karar sonrasında, Bayındırlık Bakanlığı Yapı İşleri Genel Müdürlüğü 07.04.1978 tarihli ve 1099 sayılı bir yazıyla Gayrimenkul Eski Eserler ve Anıtlar Yüksek Kurulu'na yapının restorasyonu için başvurur. Ancak Kurul, 09.06.1978 tarihli ve A-1170 sayılı kararıyla, restorasyon için hazırlanan projenin yetersiz olduğuna ve yeterli projenin hazırlatılarak kurula gönderilmesine karar verir.

Bayındırlık ve İskan Bakanlığı tarafından konuyla ilgili 10.02.1984 tarih ve 36-323 sayılı ve 10.08.1984 tarih ve 5844.36-3 sayılı yazılar sonucunda; Kurul 07.03.1985 tarih ve 783 no'lu kararla; Kayseri Kapalıçarşısı'nın II.A-1 olarak grubunun belirlenmesine; buna göre gabarisini ve dış mimarisini ve taşıyıcı elemanlarını yıkmadan ve değiştirmeden olduğu gibi korumak ve varsa, belirli bir kısmında plan özelliği ile süslemelerini olduğu gibi korumak koşuluyla kat planı, malzeme ve iç mimari olarak kısmen yenilenebilecek yapılardan olduğuna, bu koşullara uygun projesinin onaylanmasına karar verir.

14.06.1985 tarih ve 563 sayılı kararla ise Kültür Bakanlığı Ankara Bölge Kurulu, Kayseri Kapalıçarşısı için hazırlanmış restorasyon projelerinin onanmasına, uygulamanın Bayındırlık İskan Müdürlüğü ve Müze Müdürlüğü denetiminde yapılmasına, çatı örtüsü, duvar kaplaması, doğrama, döşeme kaplamalarının özgününe uygun malzemeler kullanılarak yapılmasına karar verir.

23.10.1986 tarih ve 4487 sayılı yazıda Kayseri ili Bayındırlık ve İskan Müdürlüğü'nün Kayseri Kapalıçarşısı devamı niteliğindeki Bedesten Ardı Sokağı kısmı ve Terziler Çarşısı'nda Taşınmaz Kültür ve Tabiat Varlıkları Ankara Bölge Kurulu'nun 14.06.1985 tarih ve 563 sayılı kararı doğrultusunda onanarak yapılmasına karar verilir. Ancak Ankara Bölge Kurulu'nun onarım projesini onayladığı kısmın devamı olan Bedesten Ardı ve Terziler Çarşısı ile ilgili olarak; Bayındırlık

ve İskan Müdürlüğü'nün 12.01.1987 tarih ve 89 sayılı yazı ekindeki Rölöve ve Restorasyon Projeleri'nde;

- Ölçü çizim uyumsuzluğu;
- Kesit ve görünüşte Bedesten Kapısı önündeki kısmın farklı yükseklikte olması;
- Tonoz kemerlerinin yerlerinin plan ve görünüşte farklı olması;
- Bedesten Ardı Kubbesi kesitinde moloz taş, görünüşünde kesme taş olması gibi uyumsuzluklar fark edilir.

Bununla birlikte 17 sayılı ve 31.01.1987 tarihli kararla Kültür Bakanlığı Kayseri Bölge Kurulu düzeltmelerin yapıldığı takdirde uygulamaya devam edilebileceği konusunda karar alır. Bu tarih, Kayseri Bölge Kurulu'nun kuruluşu ve Kapalıçarşı ile ilgili kararların bu kurul tarafından alınmaya başlanması açısından önemlidir.

26-27.09.1987 tarihli kararla Kayseri Bölge Kurulu, yerinde yapılan incelemeler sonucunda Kapalıçarşı büyüklüğünde bir çarşının, Bursa ve İstanbul'da bulunan Kapalıçarşıların yerinde görülüp incelenmesinden sonra değerlendirilmesine karar verir. Bu kararlar sonrasında Kayseri Koruma Kurulu 03 -08.01.1988 tarih ve 125 sayılı yeni bir kararla;

Onarımı tamamlanmakta olan çarşı ve diğer bölümlerin dükkan cephelerine tek tip kepenk projesi hazırlanmasına, tabelaların tespit edilecek yerlere ölçü ve konumda projelendirilmesine, ısınma konusunda öneri getirilmesine, demir doğramaların gri renkten başka renge boyanmamasına, ahşap çıkıntılar ve yaya kaldırımına konulan eşyaların kaldırılmasına, dükkan kapılarının sürgülü yapılmasına ve dükkanlarda yapılacak her türlü tadilatın kurula getirilmesine ve çarşı sokaklarının isim ve eski kullanımına göre değerlendirilmesi için uygulamaların Belediye ve Müze denetiminde yürütülmesine karar verir.

Bu kararların sonucu olarak başlayan restorasyon çalışmaları sırasında kapalıçarşının bir bölümünün altında ortaya çıkan ve Kayseri Kapalıçarşı No:18'de çıkan anıt olarak adlandırılan kalıntılarla ilgili olarak; Kayseri Valiliği, 01.06.1988 tarih ve 284 sayılı bir yazıyla Kurul'a durumu iletir. Bunun üzerine Kültür ve Turizm Bakanlığı Kayseri Kültür ve Tabiat Varlıkları'nı Koruma Kurulu, Katrancılar Caddesi 18 numarada tapunun 2 pafta, 367 ada, 3 numaralı parselde yer alan dükkanın bodrum katında bulunan anıtın temel kalıntılarının bilim ve kültür açısından değerlerinin tam olarak belirlenebilmesi için görüş alınmasına karar verir. Alınan görüş sonucunda 21.10.1988 tarih ve 295 no'lu kararla, Kurul,

Kayseri Bayındırlık ve İskan Müdürlüğü'nce yapılan Kapalıçarşı onarımını etkileyecek nihai kararın alınabilmesi için; halen açıkta bulunan ve devamı olduğu düşünülen medreseye ait mimari kalıntıların üzerine gelen tapunun 2 pafta, 367 ada, 3, 4, 5, 6, 7, 8, 9, 10, 11, 12 no'lu parselleri ile Kadınlar Çarşısı bölümünde 2 pafta, 369 adada ve 18, 19, 20, 21, 22, 23, 24, 25, 26, 27, 28, 29, 30, 31, 32, 51, 52, 53, 54, 55, 56, 57, 58, 59 no'lu parsellerde onarım ve restorasyon çalışmalarının

durdurulmasına Kayseri Bayındırlık ve İskan Müdürlüğü'nün onarım programı içerisinde ele alınarak Müze Müdürlüğü denetiminde araştırma hafriyatının yapılmasına, Pervane Medresesi olduğu düşünülen kalıntıların açığa çıkarıldıktan sonra, Kurul'un görüşü alınarak uygulamaya geçilebileceğine karar verir.

1989 yılına gelindiğinde; Kayseri Kültür Ve Tabiat Varlıklarını Koruma Kurulu 17.08.1989 tarih ve 506 sayılı kararla şu sonuca ulaşır:

“Gerçekleştirilen araştırma hafriyatı sonunda ortaya çıkan “Pervane Medresesi” kalıntıları, Bayındırlık ve İskan Müdürlüğü'nce yapılan Kapalıçarşı onarımı çalışmaları ve söz konusu olguların etki alanındaki diğer çevresel düzenlemelerin Kültür Bakanlığı Kayseri Kurulu üyeleri katılımı ve Kayseri Büyükşehir Belediye Başkanlığı'nın koordinatörlüğü'nde etüd edilerek olası Kentsel Tasarım önerilerinin Kurul'a getirilmesi”.

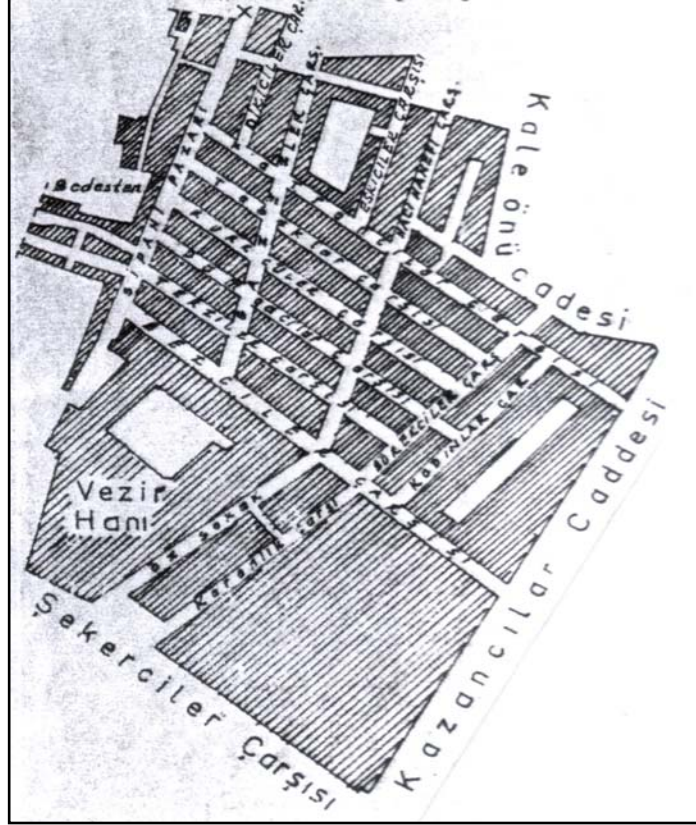
02.08.1991 tarih ve 1079 no'lu kararla hazırlanan avan projenin bazı eksiklikleri kurul tarafından saptanıldığından gerekli düzeltmelerle hazırlanacak 1/200 ölçekli avan projenin tekrar kurulca değerlendirileceği sonucuna varılır.

26.10.1991 tarih ve 1144 sayılı kararla Kayseri K.V.T.V.K., Kapalıçarşı onarımı sırasında ortaya çıkan Pervane Bey Medresesi kalıntılarının başka bir alana taşınmadan yerinde korunarak üzerinde proje gerçekleştirilmesi gerektiğine; bunun için 1/200 ölçekli proje doğrultusunda hazırlanacak Çarşı kesimi projelerinin Kayseri Kurulu'na sunulmasına karar verir. Ancak hazırlanan projeye, yapı ve çevresinin özgün durumuna aykırı düzenlemeleri içerdiği gerekçesiyle Mimarlar Odası Kayseri Şubesi, Kapalı Çarşı Yaşatma Koruma ve Güzelleştirme Derneği 1994 yılında itiraz ederler. Kurul, 25.11.1994 tarih ve 1787 no'lu kararında Mimarlar Odası Kayseri Şubesi'nce başka alternatif projeler Kurul'a sunulmadıkça Bayındırlık Bakanlığı tarafından hazırlattırılan proje üzerindeki çalışmaların devamına karar verir.

1995 yılında, Kapalıçarşı Yaşatma Koruma ve Güzelleştirme Derneği, Kapalıçarşı'nın, Eskiciler, Katrancılar ve Saraçlar Çarşısı'nda (Şekil 13) taşların yer yer oynaması nedeniyle meydana gelebilecek tehlikelerin ortadan kaldırılması amacıyla bakım ve onarım yapılmasını ister ve bu değerlendirilerek; Kayseri Kurulu'nda 22.09.1995 gün ve 1925 no'lu kararla Bayındırlık ve İskan Müdürlüğü denetiminde uygun malzeme ile bakım ve sağlamlaştırılmasının yapılabileceğine karar verir. Ayrıca Uzunçarşı bölümünde Kurul izni olmadan yapılan çalışmalar yıktırılır.

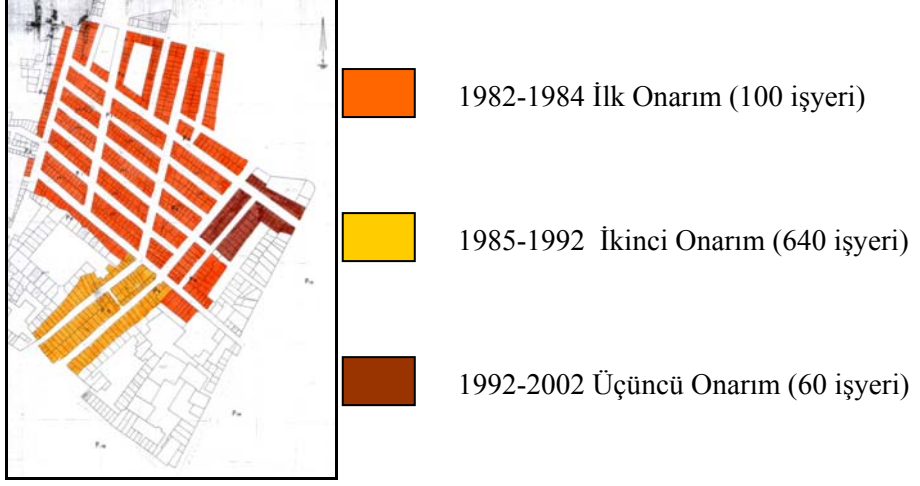
Kapalıçarşı için uygulanması kararlaştırılan söz konusu projeye Mimarlar Odası Kayseri Şubesi ve Dernek'in itirazları sonucunda; Kurul, 28.03.1997 tarih ve 2146 sayılı kararla; Kapalıçarşı'nın Börekçiler ve Kadınlar Çarşısı bölümünün (Şekil 13) altından çıkan kalıntıların korunarak üzerine 5 katlı işhanı yaptırılmasına yönelik 1/200 ölçekli avan projenin kabulü ile ilgili kurulun aldığı 26.10.1991 gün ve 1944 sayılı karar ve sonraki kararların iptaline ve kalıntıları bulunduğu yerde koruyan bir anlayışla birlikte Kapalıçarşı'nın restorasyonuna ve imarına yönelik

14.06.1985 tarihli projenin uygulanmasının daha uygun olduğuna (Kayseri İdare Mahkemesi tarafından); mahkeme kararı gözetilerek hazırlanacak öneri proje ve buna esas dökümanların kurula iletilmesine karar verir. 19.11.1997 tarih ve 2221 no'lu kararla kurul, hazırlanmış restorasyon ve statik projelerinin uygun olduğuna ve uygulanabileceğine karar verir.



Şekil 13: Kapalıçarşı içinde yer alan çarşıları gösterir plan (Kayseri Kapalıçarşısı Tescil Fişi'nden)

Kayseri Bayındırlık Bakanlığı Bölge Müdürlüğü tarafından bu son kararlar 60 adet dükkanın keşif özetleri hazırlanıp, yatırım programına girmesi sağlanır. 2000 yılında ihalesi yapılarak 2002 yılı sonuna kadar restorasyon çalışmaları tamamlanır (Şekil 14, 15, 16). Sonrasında dükkanlar mal sahiplerine tapu ibrazı karşılığında teslim edilmeye başlanır. 1977 yılında belirlenen 2082 sayılı kanunun gerekli maddeleri uyarınca geri ödemeler taksitlerle mal sahiplerinden alınmaya başlanır



Şekil 14: Kapalıçarşı restorasyonu
(Bayındırlık Bakanlığı Kayseri Bölge Müdürlüğü).



Şekil 15: Restorasyon çalışmaları sonrası Kapalıçarşı (Seda Çalışır Hovardaoğlu arşivinden, 2005).

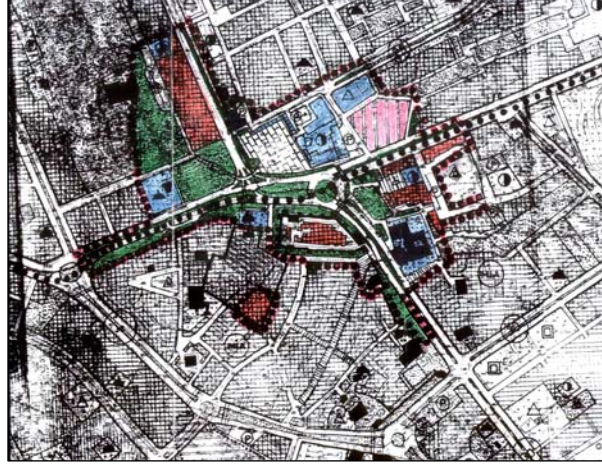


Şekil 16: Restorasyon çalışmaları sonrası Pervane Bey Medresesi'nin bulunduğu alan ve medrese kalıntılarının bulunduğu alana giriş (2005).

3. Kayseri Kapalıçarşısı ve Yakın Çevresinin Planlanması Yönünde Yapılan Çalışmalar:

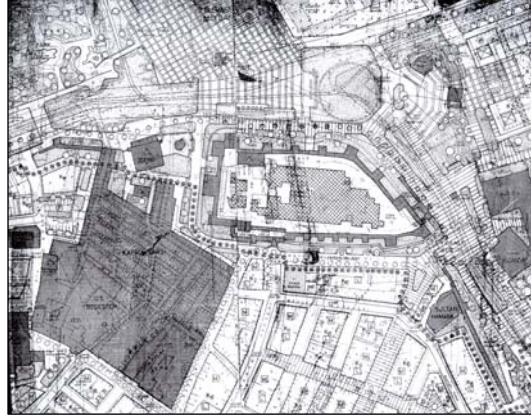
Kapalıçarşı ve medrese için koruma amaçlı özellikle tek yapı bağlamında yapılan çalışmalar dışında, kentsel anlamda da çalışmalar yeralmaktadır. Kayseri Kapalıçarşısı, sit alanı sınırı dışında bulunması nedeniyle kent için hazırlanan Koruma Amaçlı İmar Planı'na konu olmamaktadır. Günümüze kadar Kentsel Tasarım ve İmar Planları kararları ile kapalıçarşının ve çevresinin planlanmasına çalışılmıştır.

Uzun yıllar İmar Plan ve kararları doğrultusunda değerlendirilen Kapalıçarşı ve yakın çevresi için, Hunat Camii Külliyesi, Kayseri Kalesi, Sahabiye Medresesi, Mimar Sinan ve Bürüngüz Camii, Kapalıçarşı, Atatürk Anıtı, Saat Kulesi, Orduevi, Hükümet Binası ve meydanını kapsayan "Kayseri Tarihi Şehir Merkezi" olarak belirlenen alanda Kayseri Büyükşehir Belediyesi tarafından 1995 yılında Kentsel Tasarım Projesi gerçekleştirilmiştir (Şekil 17). Ancak proje uygulanamamıştır.



Şekil 17: Kayseri Kapalıçarşısı ve çevresi 1995 yılı onaylı Kentsel Tasarım Projesi

Günümüzde ise Kapalıçarşısı'nın çevresinde revize edilen 1975 onay tarihli İmar Planı'nın kararları geçerlidir (Şekil 18). Bu plana göre Kayseri Kapalıçarşısı yakın çevresinin ticari ve idari kullanımlara ayrıldığı görülmektedir. Çarşı, çok katlı yeni yapıların arasında kalmıştır. Ulaşım, yeni yapıların üzerinde yarattığı baskı gibi çevresel anlamdaki sorunlarla da karşı karşıyadır. Bu gibi sorunların çözümü içinse sık sık yeni tasarımlar için girişimlerde bulunmaktadır. Ancak parçacıl yaklaşımlar sorunları çözmekten çok, özellikle sorunların büyümesine ve tarihi yapılar üzerindeki baskının artmasına neden olmaktadır.



Şekil 18: Kayseri Kapalıçarşısı ve çevresi 1989 tarihli Revizyon İmar Planı.

Sonuç ve yorumlar:

Kayseri, M.Ö. 2000'lerde Asurlular'ın Anadolu'da kurmuş olduğu on Karum'un (ticaret merkezi) başkenti olan Kültepe'den²¹ itibaren ticari faaliyetlere konu olmuş bir kentimizdir. Bu ticari faaliyetlerin bir sonucu olarak kent içerisinde, ticari kullanımlara yönelik birçok yapılaşma karşımıza çıkmaktadır. Bunun yanı sıra kent, farklı dönem – özellikle Selçuklu Dönemi- mimari eserlerinin birçok örneğini de içerisinde bulundurmaktadır. Ancak özellikle yakın dönemlerde kent içerisindeki sosyal, ekonomik değişimler beraberinde yeni ihtiyaçları ve yeni kullanımları da getirmiştir. Bunun sonucunda gerek kentsel gerek mimari anlamda birçok tarihi değer yok edilmiştir.

Kayseri Kapalıçarşısı da, zaman içerisinde yangın, bakımsızlık, uyumsuz ek yapılaşmalar gibi olumsuzluklarla karşılaşmış olsa da tarihi değeri bakımından koruma altına alınması ve korunmasına yönelik gerekli çalışmaların yapılması sonucunda ayakta kalabilmiştir. Ancak korumaya yönelik kararların alınması, uygulamaya geçirilmesi ve uygulamanın sonuçlanması yaklaşık çeyrek yüzyıllık bir zamanda gerçekleştirilmiştir. Kayseri Koruma Kurulu'ndaki kayıtlardan yola çıkarak bu süreç ve yapılan çalışmalar şu başlıklar altında toplanabilir:

- Kapalıçarşı'nın tescili (1976)
- Kapalıçarşı'nın korunması ve restorasyonu yönünde Bakanlar Kurulu Kararı'nın çıkarılması (1977)
- Bayındırlık Bakanlığı tarafından restorasyon projelerinin hazırlanması ve Kurul tarafından kabulü (1978 – 1985)
- Kayseri Bölge Kurulu'nun kurulması; kapalıçarşıya ilişkin kararların bu kurul tarafından alınmaya başlaması; Kapalıçarşı'nın İstanbul ve Bursa Kapalıçarşı örneklerinin de incelenerek değerlendirilmesi gereği sonucuna ulaşılması (1987)
- Restorasyon sırasında Pervane Bey Medresesi'ne ait olduğu düşünülen kalıntıların ortaya çıkması ve restorasyon çalışmalarının kalıntı bölgesinde durdurulması (1988 – 1989)
- Kalıntıların yerinde korunması ve değerlendirilmesini de içeren yeni bir proje hazırlanması kararı, yeni projeye Mimarlar Odası Kayseri Şubesi ve Kapalıçarşı Yaşatma, Koruma ve Güzelleştirme Derneği'nin itirazları ve hazırlanan yeni projenin iptali istemi (1989 – 1997)
- 1985 tarihli eski restorasyon projelerinin uygulanmasına Kurul tarafından karar verilmesi (1997)
- Kapalıçarşı restorasyonunun tamamlanması (2002).

Yukarıda bahsedilen konulardan da anlaşılacağı gibi Kapalıçarşı'da koruma için gerekli kanunun çıkarılması; restorasyon için karar alınıp sonrasında restorasyon projelerinin hazırlanması ve bunların kurulda onaylanması için uzun bir

²¹ Özgüç, T., Kültepe:Kaneş / Neşa, Yapı Kredi Yayınları, Ankara, 2005, s.6.

süre geçmiştir. Bunun nedenleri arasında Kayseri Bayındırlık Bakanlığı Bölge Müdürlüğü'nde restorasyon konusunda yeterli elemanın bulunmaması; projelerde ortaya çıkan eksiklikler nedeniyle Kurul tarafından projelerin onaylanmaması gibi nedenler yer almaktadır. 1985 sonrasında ise Kapalıçarşı'daki mal sahiplerinin işyerlerinin boşaltılmasında yaşanan zorluklar ve ardından Pervane Bey Medresesi'ne ait olduğu düşünülen kalıntıların bulunması gibi çalışmaları kesintiye uğratan etmenler de bulunmaktadır. Medrese kalıntılarının değerlendirilmesi ve uygulamadaki restorasyon projesinin değiştirilme istemi, sonrasında yeni hazırlanan projenin iptal edilmesi uygulamanın sürecini uzatmıştır. Bu süreçte Kapalıçarşı'daki işyeri sahipleri yağmur sonrası damların akması, dükkan zemin ve bodrum katlarının su ile dolması; kanalizasyon problemi; aydınlatma elemanlarının olmayışı nedeniyle oluşan hırsızlık gibi nedenlerle mağdur olmuşlardır.

2002 yılı sonunda; Pervane Bey Medresesi'nin kalıntılarının üstünü beton plakla örterek yerinde korumayı amaçlayan ve kapalıçarşının ise tonozlu örtüsünün korunduğu; yapı bölümleri – hücreler – arasında oluşturulan eklentilerin ortadan kaldırıldığı bir yaklaşımla çalışmalar sonlandırılmıştır. Dünya ve yerel mirasın bir parçası olan tarihi ve kültürel değerlerimizin korunması için arşiv bilgileri önemli belgelerdir. Ancak sadece anı değerleri ve tarihi belge olarak arşivlerde saklanmaları yerine tarihi ve kültürel değere sahip bu yapı ve kentlerin mevcut durumlarının da en iyi şekilde korunması gerekir. Bu süreçte değerlerle ilgili en güvenilir ve temel bilgileri kendilerinden öğrenmek daha önemlidir. Ancak yapılan uygulamalar sonrası Kayseri kentinin tarihi sürekliliğinin bir parçası olan Pervane Bey Medresesi kalıntıları, birçok kimse tarafından fark edilmeyecek şekilde yaşamını devam ettirmeye çalışmaktadır. Kültür, toplumlar tarafından nesilden nesile aktararak, zenginleşen bir süreklilik bağlamında ele alındığında bütün dönemlere saygı, tarih içinde oluşan katmanların bir arada korunması gerekliliğini de beraberinde getirmektedir. Bu ise özellikle kentler ve içerisinde yer alan yapıların doğru, güvenilir her türlü yazılı, çizili ve sözlü bilgilerinin bir araya getirilmesi ve belgelenmesi ile olanaklıdır.

Sonuç olarak, ülkemizde çeşitli kurumlara ait birçok arşiv, içerisinde korumayla ilgili çok önemli belgeleri bulundurmaktadır. Bu arşivlerin incelenmesi, kültürel mirasımızın ortaya çıkarılması ve değerlendirilmesi anlamında önemli katkılar sağlayacaktır. Bu anlamda bu çalışma; tarihi yapı ve çevrelerin fiziki durumu kadar yasal ve yönetsel boyutunun ve yaptırım sürecinin de değerlendirilebileceği birçok belgeye Koruma Kurulları arşivinden ulaşılabileceğinin bir örneğidir. Ancak tarihi ve kültürel değere sahip yapı ve kentlerin sürekliliği için doğru ve güvenilir belgelere ulaşarak belgelenmeleri kadar; yapı ve çevrelerin kendilerinin de korunması ve günümüz yaşam biçimi içinde değerlendirilmeleri ve gelecek nesillere aktarılması önemlidir.

KAYNAKÇA

- Cezar, M., Tipik Yapılarıyla Osmanlı Şehirciliğinde Çarşı ve Klasik Dönem İmar Sistemi, Milli Eğitim Basımevi, İstanbul, 1985.
- Çayırdağ, M., Kayseri Tarihi Araştırmaları, Kayseri Büyükşehir Belediyesi Yayını, Kayseri, , 2001, s.111, 114,115.
- Eravşar, O., Seyahatnamelerde Kayseri, Kayseri Ticaret Odası Yayını, Kayseri, 2000, s.63, 198, 211.
- Erkiletlioğlu, H., Müze Şehir Kayseri, Ankara, 1989, s.2.
- Erkiletlioğlu, H., Osmanlılar Zamanında Kayseri, Kayseri Büyükşehir Belediyesi Yayını, Kayseri, 1996.
- Erkiletlioğlu, H., Kayseri Yakın Tarihinden Notlar, Kayseri Ticaret Odası Yayını, Kayseri, 1998.
- Gabriel, A., (Çev. Ahmet Akif Tütenk), Kayseri Türk Anıtları, Kayseri, 1954, s.17,19.
- İnbaşı, M., XVI. Yüzyıl Başlarında Kayseri, Kayseri, 1992.
- İnbaşı, M., XVI. Yüzyılda Kayseri'nin İktisadi Yapısı ve Esnaf Teşkilatı Başlarında, I. Kayseri ve Yöresi Tarih Sempozyumu Bildirileri, Kayseri ve Yöresi Araştırma Merkezi, Kayseri, 1996, s.132.
- Ito, N., Intangible Cultural Heritage involved in Tangible Cultural Heritage, ICOMOS 14th General Assembly and Scientific Symposium.
- Kuru Çakmakoğlu, A., Fetihden Osmanlı Dönemine Kadar Kayseri'de Türk Devri Mimarisi, Ankara, 1997.
- Madran, E. ve Özgönül, N, International Documents Regarding the Preservation of Cultural and National Heritage, METU Faculty of Architecture Press, Ankara, 1999, s.31.
- Madran, E., Tanzimat'tan Cumhuriyet'e Kültür Varlıklarının Korunmasına İlişkin Tutumlar ve Düzenlemeleri 1800 – 1950, ODTÜ Mimarlık Fakültesi Yayınları, Ankara, 2002, s.118.
- Nazif, A., Mirat-ı Kayseriyye (Kayseri Tarihi – Yayınlayan: Mehmet Palamutoğlu), Kayseri, 1987, s.91.
- Özdeş, G., Türk Çarşıları, Tepe yayınları, Ankara, 1998.
- Özdoğan, K. , Kayseri Tarihi, Kayseri, 1948, s.85-90.
- Özgüç, T. , Kültepe:Kaneş / Neşa, Yapı Kredi Yayınları, Ankara, 2005, s.6.
- Özkeçeci, İ., Kayseri'de Kültürel Mirasın Geleceği, Kayseri Büyükşehir Belediyesi Yayını, Kayseri, 1995, s.59.

Satođlu, A., Kayserililerin Ticarettteki Başarı Sırları, Ankara, 1995, s. 37-38.

Tekeli, İ., (1979), Mekan Organizasyonlarına Makro Yaklaşım: Türkiye Üzerinde Bir Deneme, ODTÜ Mimarlık Fakültesi Yayınları, ODTÜ, Ankara.

Tuđlacı, P., Osmanlı Şehirleri, Milliyet Yayınları, İstanbul, 1985, s. 210.