

## “SINIR”IN İKİ YÜZÜ: BEYKOZ

THE TWO FACES OF THE “BORDER”: BEYKOZ

Yaren Feyza YALÇIN \*, Yasemin ERKAN YAZICI\*\*

### ÖZET

Kente göç hareketinin başlamasıyla birlikte kentlerde yaşanan nüfus artışı ve bunun sonucunda ortaya çıkan gecekondulaşma süreciyle paralel olarak gelişen kapalı siteler, kentlerde sosyal ve mekânsal ayrılmaya sebep olmaktadır. Kapalı siteler; sakinlere, yeni bir kimlik yükler, prestij göstergesi olan yüksek standartlı konutlar ve izole yaşam sunar. Ayrıca çevrelerinde yarattıkları “sınır”ları, dışarıda kalanları ötekileştirmek amacıyla oluşturur ve bu beşerî sınırlar kent içinde sosyo-mekânsal ayrılmaya sebep olur. Çalışma kapsamında İstanbul’da kapalı sitelerin ilk görüldüğü bölge olan Beykoz’da, bu ayrışmanın çok net okunabildiği alan olan Acarkent-gecekondu bölgesi seçilmiştir. Beykoz, farklı sosyal grupları, yaşam biçimlerini ve konut tiplerini bir arada barındıran bir yapıya sahiptir. Acarkent ve gecekondu bölgesinde ise iki alanı birbirinden ayıran Paşabahçe-Polonezköy yolu bir sınır niteliğindedir. Makalede, sosyo-mekânsal ayrılmaya sebep olan faktörler ve sınırın mı yoksa ayrışmanın mı önce oluşarak diğerini tetiklediği sorularına cevap aranmıştır. Alan, yürüme ve sürüklenme eylemleri ile gerçekleştirilen psikocoğrafya yöntemi kullanılarak fiziksel, sosyo-ekonomik ve duyuşsal ayrışma kavramları bağlamında analiz edilerek değerlendirilmiştir.

**Anahtar Kelimeler:** Sınır, Fiziksel ayrışma, Sosyo-ekonomik ayrışma, Duyusal ayrışma, Beykoz.

### ABSTRACT

Rapid population rise due to migration leads to the development of slums and gated communities resulting in socio-spatial segregation in the cities. Gated communities are created to marginalize the world outside and their borders lead to socio-spatial segregation. Gated communities, impose a new identity on their residents and offer an isolated life in prestigious residences with high standards. Furthermore, the “borders” they create with their surroundings serve to marginalize the outsiders and these manmade borders result in socio-spatial segregation within the city. A typical example for this segregation, Acarkent and the neighboring slums in Beykoz where the first gated communities came to existence in Istanbul was investigated within the scope of this study. Beykoz has a structure that houses various social groups, lifestyles, and types of housing. Paşabahçe-Polonezköy road is a borderline separating Acarkent and the slums. This paper investigates the factors leading to socio-spatial segregation and attempts to seek an answer to the question of whether the border or segregation occurs first and triggers the other. The study area was analyzed and evaluated in the context of physical, socio-economic, and sensory segregation concepts, using the psychogeographic method performed with walking and drifting actions.

**Keywords:** Border, Physical Segregation, Socio-economic segregation, Sensory segregation, Beykoz.

Geliş Tarihi/Received: 16.01.2022  
Kabul Tarihi/Accepted: 10.02.2022

Araştırma Makalesi/Research Article

\*  
Mimarî Tasarım Yüksek Lisans Programı  
İstanbul Kültür Üniversitesi, İstanbul /  
Türkiye

Architectural Design Master’s Degree  
Program,  
İstanbul Kültür University, İstanbul / Turkey

ORCID: 0000-0001-6476-7348

\*\*  
Mimarlık Bölümü,  
İstanbul Kültür Üniversitesi, İstanbul /  
Türkiye

Faculty of Architecture,  
İstanbul Kültür University, İstanbul / Turkey

ORCID: 0000-0002-1175-8445

y.erkanyazici@iku.edu.tr

## 1. GİRİŞ

Sınır; fiziksel, sosyo-ekonomik ve görsel farklılıklara dayanan bir eşiktir ve limit, kısıtlayan, ayrıştıran, çeper oluşturan, tanımlayan çok katmanlı bir olgudur. Fiziksel olarak sınır kavramı her zaman eşik kavramında tam karşılık bulamayabilir. Bir eşik her zaman sınır belirtirken bir sınır her zaman eşikle tanımlanamayabilir. Lynch (1960)’e göre fiziksel çevrede sınır öğelerini yollar da oluşturabilir ve yönsel nitelik taşıyabilirler.

Tanımlama için kullanılan sınır ise başlangıç ve bitiş noktasına sahiptir (Ataol Akpınar, 2014). Sınırlamayla birlikte dışarıda kalan alan, tanımlanarak ötekileştirilir. Sınırlar yalnızca mekânda fiziksel olarak bulunan somut elemanlar olmak zorunda değildir, kentte aynı zamanda soyut sınırlar da görülebilir. Fiziksel sınırlar, barınma ihtiyacıyla birlikte ortaya çıkmıştır. Ağaçlar ve doğadan elde edilen malzemeler kullanılarak mekânlar yaratılmış, böylece mahremiyet ve korunma sağlanmıştır. Günümüzde duvar en çok kullanılan sınır ögesidir. İnsanları ayrıştıran, “onlar” ve “biz” olarak bölen duvarlar, dışarıda kalanları “öteki” olarak tanımlar ve ötekinin üzerinden “kendini” tanımlar, böylece farklı kimlikler ortaya çıkar.

Psiko-sosyal alan, kişiselleştirme ve egemenlik anlayışı: Sınırın mahremiyet ve dışarıdan gelebilecek tehlikelere karşı korunma işlevinin yanında bireyin veya grupların sınır içinde

sağladığı düzenin korunması ve düzeni bozan etkenlerle mücadelesini de kapsar. Korunan ve savunulan bu mekânlar psiko-sosyal alan olarak tanımlanır (Pastalan, 1970). Kişiselleştirilerek kimlik kazandırılan mekânlar toplumda, Maslow’un hiyerarşisinde en üst sırada bulunan “kendini gerçekleştirme” çabası olarak görülebilir. Egemenlik davranışı ise aidiyeti belirler ve mahremiyetin sağlanması anlayışına hizmet eder.

Kapalı konut yerleşmelerinin oluşum süreçlerine bakıldığında İstanbul’da ilk örneklerin Beykoz ilçesinde görüldüğü saptanmıştır. 1950 yılında kente göçün artması ile Beykoz’da yasa dışı yapılaşma başlamıştır. 1980’de gecekondu olgusunun ortaya çıkmasıyla kapalı konutların, kent dokusunda yamalı bir örüntü yaratmaya başladığı görülmüş, 1988 yılında E-80 bağlantı yolu yapıldıktan sonra ise erişilebilirliğin artmasıyla kent yoksulları ile elitlerinin kent çeperlerinde bir arada yaşadığı alanlar yaygınlaşmıştır (Akbulut, 2019).

Bu çalışmada, kapalı sitelerin İstanbul’da görüldüğü ilk yer olması sebebiyle Beykoz ilçesi, sosyo-mekânsal ayrışmanın sınırla ilişkisinin net görülebildiği bir alan olması nedeniyle de Acarkent ile sınırında yer alan gecekondu bölgesi inceleme alanı olarak seçilmiştir. Alanda ayrışmanın sebep olduğu morfolojik ve sosyal kopukluklar ile farklılıklar ele alınmış, bu farklılıklara sebep olan faktörler ve ayrışma sonucunda ortaya çıkan durumların araştırılması amaçlanmıştır.

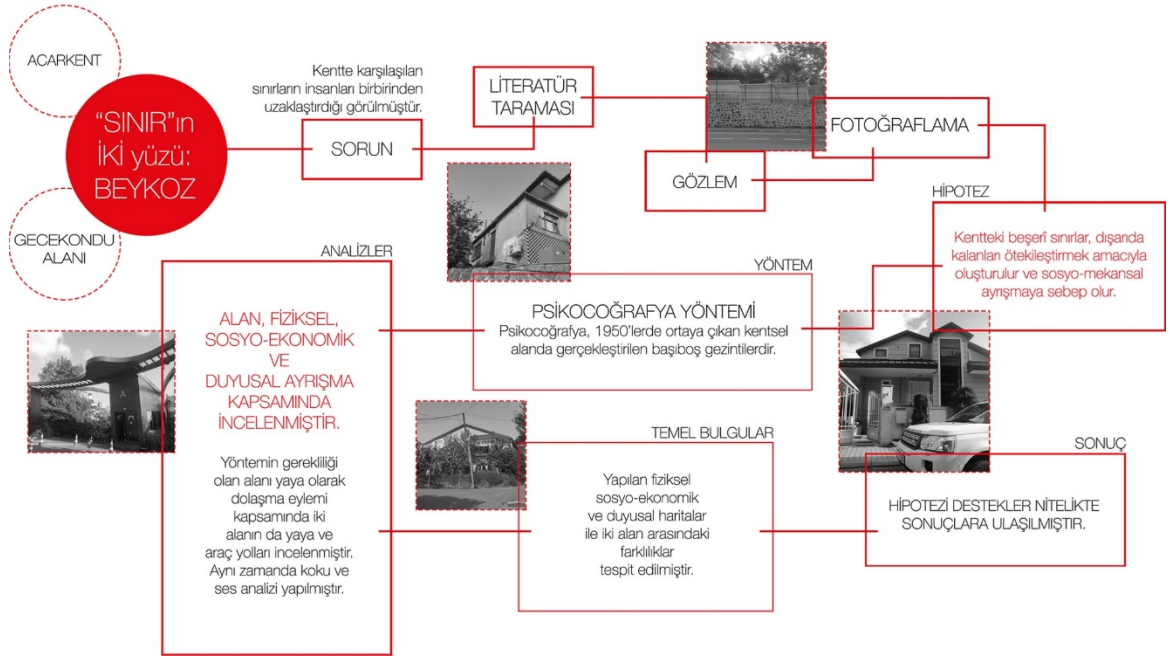
## 2. YÖNTEMSSEL ÇERÇEVE

Kentteki beşerî sınırlar, dışarıda kalanları ötekileştirmek amacıyla oluşturulur ve sosyo-mekânsal ayrışmaya sebep olur.

Çalışma kapsamında yapılan literatür taraması ile sınır, mekânsal ve sosyal ayrışma, psikocoğrafya, Beykoz’daki sosyal gruplar ve kapalı siteler incelenmiştir. Paşabahçe-Polonezköy yolunun sınırladığı gecekondu alanı ve Acarkent sitesi arasında aşılamayan sınırlar olduğu gözlemlenmiş, bu sınırı etkileyen ve morfolojik olarak birbirinden kopuk olmalarına sebep olan parametreler psikocoğrafya yöntemiyle analiz edilmiştir. Alan, belirlenen rota üzerinden farklı zaman aralıklarıyla yürüyerek gözlemlenmiş ve sınırın iki yüzündeki yaşantıya dair bilgi edinmek amacıyla fotoğraflanmıştır. Gözlemler ve literatür taraması sonucu fiziksel, sosyo-ekonomik, duyuşsal ayrışma bağlamında değerlendirilmiştir (Şekil 1). Makalede, Beykoz bölgesinde seçilen alan içerisinde sınırın mı yoksa mekânsal ayrışmanın mı önce ortaya çıktığı, sosyal ve mekânsal ayrışmaya sebep olan faktörlerin neler olduğu, bu ayrışmanın ne gibi farklılıklara sebebiyet verdiği ve sınırın iki yüzünde yaşantının nasıl olduğu sorularına cevap aranmıştır.

Psikocoğrafya, 1950’lerde ortaya çıkan kentsel alanda gerçekleştirilen başıboş gezintilerdir (Sarı, 2013). Bu gezintiler esnasında yaşanan tesadüfi karşılaşmalar, yön kaybı ve sezgilerle birlikte mekânın ruhu daha net algılanır. Mekân algısını içselleştirmenin en etkili yolu yürümektir. Psikocoğrafyanın kentsel çevrede uygulama yöntemi sürüklenmedir. Sürüklenme esnasında birey sadece yol almaz aynı zamanda yolculuk esnasında kendini yeniden tanır, bu durum bir yer değiştirmeden daha fazlasıdır. Sürüklenme, mekân ayırmaksızın kenti baştan sona gezmek ve psikolojik/duyuşsal bir gelişim sürecine girmek için yapılan yer değiştirmelerdir. Normal şartlarda sahip olunan sabit algılar sürüklenişle birlikte değişime uğrar ve yeni deneyimlere zemin hazırlar. Yürüyüş esnasında sokak seviyesindeki bakış ile bireyin günlük rutin içinde farkına varmadığı veya unuttuğu mekânları algılaması sağlanır. Bu durum aynı zamanda monoton kent yaşantısına ve sürekli tekrar eden günlük deneyimlere aykırı bir eylemdir (Köse, 2018).

Covery (2011)’e göre psikocoğrafya “psikolojinin ve coğrafyanın kesiştiği noktada, kentsel alanın davranışsal etkilerini keşfetmenin bir yoludur.” Psikocoğrafyanın kentsel gezginlik eylemini kapsadığını ve temelinde çevresel algı, çevre-insan ilişkisi gibi kavramlar olduğunu söylemektedir.



Şekil 1. Makalenin akışını gösteren şema.

### 3. KENTTE MEKÂNSAL AYRIŞMAYA NEDEN OLAN SINIRLAR

#### 3.1. Sosyo-Mekânsal Ayrışma

Dünya; ekolojik, siyasal, toplumsal ve kültürel farklılıklar içeren ayrılmış bir yüzeydir. Bazı toplumlar kapitalist dünya piyasasıyla karşılaştığında diğerlerine göre daha kolay uyum sağlamış ve daha girişken bir davranış göstermiştir. Bu durum metropoller başta olmak üzere bazı bölgelerde toplumsal, siyasal ve fiziksel doku içinde eşitsizlikler doğurmuştur.

Küresellik ve oluşturduğu baskı, politik ve kültürel bir topluluğa mensup olma isteği doğurarak ulusal kimliği ayrıştırma eğilimindedir (Lefebvre, 1981). Tüketim kültürünün yaygınlaşmasıyla ürünler yaşam tarzı belirleyicisi hâline gelir ve lüks konut kavramı ortaya çıkar. Bu kavram yeni bir yaşam tarzını betimleyerek imaj, nitelik, malzeme, peyzaj gibi etkenlere dayanır ve satın alacak kişilere ayrıcalıklar vadeder. Sakinlere yeni bir kimlik yükleyen lüks konut kavramı, aynı zamanda bir prestij göstergesidir. Seçkin bir yaşam ve kimlik sunan konutlar, bireyleri nesnelleştirerek toplumda ayrışmalara sebep olur. Ulusal kimliğe zarar veren ayrışmanın sebebi sakinlerin seçtikleri veya mecbur kaldıkları yaşam tarzlarının toplumsal statüyü belirlemesidir (Yaman, 2013).

Mekânsal ayrışma, yeni bir kamusal mekân türünün ortaya çıkışıdır. Kentlerde güvenlik önlemleri amacıyla oluşturulan duvarlar ile ayrıştırılan toplumsal gruplar, etkileşime girmeme ve ortak alanda bulunmama eğilimi göstermektedir. Toplum oluşturulan farklı gruplar; yaşayış biçimleri, sosyal özellikleri, etnik kökenleri, kültürel değerleriyle birbirlerinden ayrılırlar. Bu etkenlerle birlikte yaşadıkları konut alanları da sınırlar ile içe kapalı bir yaklaşım gösterebilir. Gelirleri ve statüleri bakımından üst düzeydeki insanlar kendilerine ait alanlar oluşturmaya çalışır. Bu alanlarda yaşayan diğer gruplarla aralarında sosyo-mekânsal kopmalar görülür (Şekil 2). Akgün (2014), bu ayrışmayı; güç ilişkilerine dayanan, sınıfsal ayırım üzerinden ilerleyen ve aynı toplumda yaşayan bireylerin birbirinden uzaklaştığı bir arzular dünyası olarak tanımlamaktadır. Aynı zamanda mekânsal ayrışmalar kentsel yapının hiyerarşisini de belirlemektedir. İnsanlar, kapitalist düşünceyle üretilen kentsel mekânda dış etkiler sonucu bir sınıfın parçası olurlar ve sınıflar buldukları mekânların niteliği ile doğrudan ilişkili hâle gelir. Bu durum kişinin yaşadığı mekânla olan ilişkisine psikolojik olarak müdahalede bulunarak kullanıcı ve mekân arasındaki güven ve aidiyet duygularını etkiler.



Şekil 2. Acarkent-gecekondu alanı arasındaki sınırlar ve farklılıklar.

Bourdieu (2006) ise sınıflar arası ilişkilerin hiyerarşi ve güce göre şekillendiğini söyler. Gücün dağılımı sermaye dağılımına göre şekillenir. Sermayeler sosyal, ekonomik, kültürel ve sembolik sermayeler olup farklı kombinasyonlar ile sınıfsal farklılıkları doğurur. Harvey (2006)'e göre de mekân üretimi bu sermaye fazlasının mekânsallaştırılma amacıyla kente sabitlenmesidir.

### 3.2. Kapalı Site ve Gecekondulaşma

Gecekondu ve güvenli siteler toplumdaki gruplar için farklı yaşam alanlarını tasvir etmektedir. Gecekonduların sosyal ve fiziksel açıdan güvensiz ve konforsuz alanlar yaratıyor olmasına karşı kapalı siteler oluşmuş ve belli sınırlarla dışarıdan ayrılan toplu yaşam alanlarını tanımlamıştır. Temel konsepti sınır kavramıdır. Kapalı sitelerde satın alınan şeyin konuttan ibaret değil aynı zamanda “yaşam biçimi” olduğu vurgusu yapılmaktadır. Burada yaşayan bireyler sosyo-ekonomik açıdan birbirlerine benzerdir. Bu yaşam alanlarını üst gelir grubu kent merkezindeki güvensiz ortamdan uzaklaşmak için tercih etmektedir. Yüksek duvarlarla sınırlanan çok katlı konutlar ve müstakil villalar toplumdaki grupları birbirinden ayırarak kendi güvenli mekânlarını yaratmaktadır (Altıntaş, 2014).

Kapalı sitelerde sunulan ayrıcalıklar:

- İzole Yaşam: Sitenin etrafında yüksek duvarlardan oluşan sınır ve özel güvenlik ile dışarıdan gelecek tehlikelere karşı giriş çıkışın kontrollü olması sağlanmıştır.
- Seçkin Yaşam: Benzer kültürdeki ve statüdeki insanların birlikte yaşamasına olanak sağlayarak ve sakinleri, dışarıda kalanlardan ayırarak ayrıcalıklı yaşam sunulmuştur.
- Yüksek Standartlı Konut: Postmodernizm etkisiyle değişen yaşam şekli ve alışkanlıklarla konutta standartlar yükseltilmiştir.
- Boş Zaman Aktiviteleri: Sinema, kafe, spor alanları, havuz, park gibi aktivite alanları yaratılmıştır (Yalçinkaya Erol ve Karadayı, 2013).

Kurtuluş (2005), üç tip kapalı yerleşimden söz eder:

- 1.Tip Kapalı Konut Yerleşmeleri: Güvenlik elemanları, çevrede yaşayanların da kullanabileceği kamusal ve sosyal mekânlar bulunduran, giriş-çıkışın diğerlerine göre çok fazla kontrol edilmediği ve yeni orta sınıfın tercih ettiği yerleşim birimleridir. Örnek: Bahçeşehir.

- 2.Tip Kapalı Konut Yerleşmeleri: Lüks ve gösterişli villalardan ve apartman bloklarından oluşan, mekânsal aidiyetin olmadığı, güvenli yerleşim birimleridir. Örnek: Acarkent.
- 3.Tip Kapalı Konut Yerleşmeleri: Dışarıya tamamen kapalı olan, yatırım aracı olmaktan çok prestij aracı olarak görülen ve güvenlik kontrolleri olan konutlardır. Örnek: Beykoz Konakları, Kemer Country (Arslan, 2014).

#### 4. BEYKOZ

Beykoz ilçesinde nüfus artışı 70’li yıllardan sonra görülmüştür. Bunun sebebi, 70’lerden itibaren Beykoz’da bulunan fabrikaların genişletilmesi ve işçi sayısının artmasıdır. Bu durumun sonucunda, gecekonduların sayısında artış görülmüş, ormanlık alanlar tahrip edilmiş ve çevre kirliliği, kriminal-ideolojik olaylar artış göstermiştir.

2007 yılında 241.833 kişinin yaşadığı alanda nüfus giderek artmış ve 2017 yılında 251.087 ile tavan yapmış, daha sonra düşüşe geçmiştir. Alandaki kadın erkek oranı %49,7’ye %50,3’tür (URL-1). Kapalı sitelerin yaygınlaşması ve tercih edilme oranının yükselmesiyle 2013 yılından itibaren kira fiyatlarında ani artışlar yaşanmıştır. Kapalı sitelerde yaşamaya başlayan üst gelir grubunun alandaki maddi kazanç oranını yükselttiği görülmektedir. Beykoz ile ilgili saptamalar ilçe ölçeğinde yapılmıştır. Eğer inceleme cadde veya sokak eksenli yapılsaydı alanda birbirinden farklı sosyo-ekonomik grubun varlığı saptanabilirdi.

Altıntaş (2014)’e göre Beykoz’da dört farklı sosyal grup bulunmaktadır:

- Birinci Sosyal Grup: Kıyı kenarında bulunan yalılarda bahçe içindeki müstakil konutlarda oturanlardır. Beykoz’da yaşamalarına rağmen aidiyet ve sosyal ilişkiler bakımından yaşadıkları alana yabancı kalmışlardır.
- İkinci Sosyal Grup: Az eğitilmiş alanlarda veya orman içinde bulunan kapalı sitelerde oturanlardır. Gelir düzeyleri birinci gruptan azdır fakat eğitim düzeyi yüksek bireylerdir. Kültürel ve sosyal ilişkiler bakımından zayıflardır.
- Üçüncü Sosyal Grup: Nüfusu en çok olan sosyal gruptur ve gecekondularda yaşamaktadır. Sanayi tesislerindeki işçiler, taşımacılık, pazarcılık, balıkçılık yapanlar bu gruba dâhil edilebilir. Sosyal hayatla barışıklardır ve bütünleşmeye çaba gösterirler.
- Dördüncü Sosyal Grup: Beykoz’da birkaç kuşaktır oturan bireylerdir. Suriçi İstanbul’una ait kültürün temsilcileridir. Diğer gruplarla oluşturulan birlik ve şehir kültürünün iyileşmesinde sosyal bağlayıcılık görevi görürler.

Beykoz, göçün etkisiyle ilçeye gelen nüfusun hızlı yapılan ve ucuza mal ettiği gecekonduların ve zaman içerisinde ortaya çıkan kapalı site yerleşmelerinin bir arada bulunduğu bir alandır. Neoliberal politikalar sonucu birlikte yaşamaya başlayan bu iki farklı kesim arasında birtakım sınırlar ortaya çıkmıştır. Bu sınırlar fiziksel veya sadece hissedilen soyut sınırlar olabilir. Fakat Beykoz’da bulunan kapalı yerleşmeler, çevreye karşı kapalı, içe dönük, alan içerisinde yaşayan insanların mahremiyet isteklerine göre düzenlenmiştir. Bu istekleri karşılayabilmek için fiziksel sınırlara başvurulmuş, sitelerin çevrelerinde duvar, demir, ağaç ve çalılardan oluşan görsel mahremiyeti merkezine alarak teması tamamen kesmeye yönelik sınırlar oluşturulmuştur. Alanda aynı zamanda daha önceden oluşmuş olan sınırlar ve bu sınırları kullanmak için planlı yerleşerek “öteki” ile aralarına mesafe koyma eğiliminin görüldüğü alanlar da bulunmaktadır.

Önceki yıllarda orman alanı olarak ayrılmış olan yerlerin yapılaşma alanı olması için çalışmalar yapılmış ve doğal yapı dönüşüme uğramıştır. Bu alanlar üst gelir grubunun konut yerleşimleri olarak değişmiştir. 1999 Marmara depreminden sonra Beykoz bölgesi deprem riski açısından yerleşime uygun alan olarak açıklanmıştır. Bu durum yeni yapılaşma alanlarının açılması için zemin yaratmış ve açık alanların konut alanına dönüşmesine neden olmuştur. Sitelerin otoyol kenarında yapılması durumu devam etmektedir fakat yeni bir oluşum olarak mevcut dokunun içinde parseller birleştirilerek eski yapıların yerlerine yeni yapılar yapılmıştır. Tekil yapılaşma biçiminin yerini kapalı yerleşimlerin almasıyla ve

çevrelerinde oluşturdukları büyük istinat duvarlarıyla doğal ve kentsel morfolojinin büyük ölçüde değiştiği görülmüştür. Yaşanan durum bir taraftan fiziksel parçalanmaya, diğer taraftan da sosyal ayrılmaya neden olmuştur. Kapalı siteler, yapı yoğunlukları sebebiyle bütün bir yapı olarak algılanmakta ve duvar etkisi oluşturmaktadır (Öncel ve Özaydın, 2012).

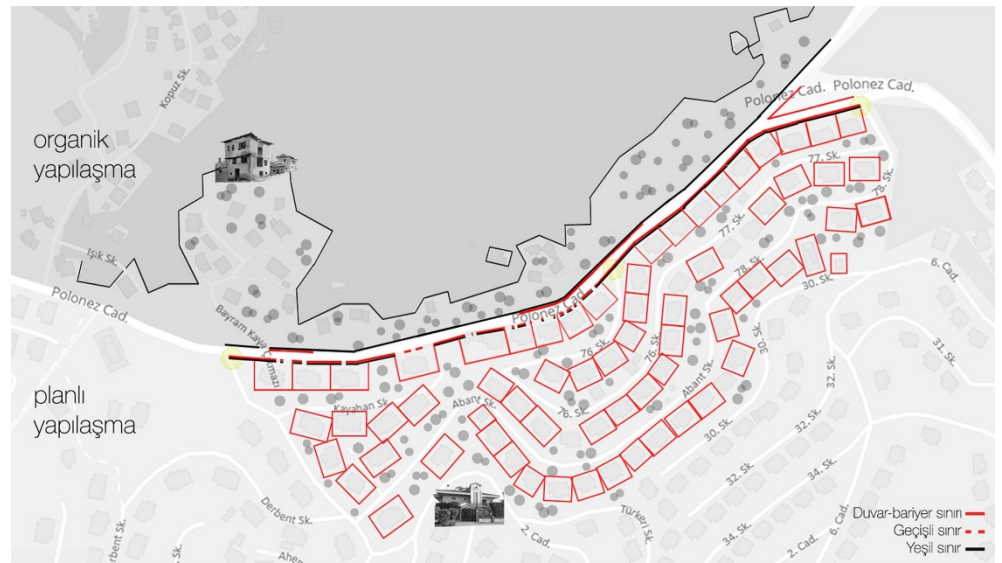
Alan çalışması kapsamında Beykoz’da bulunan, Paşabahçe-Polonezköy yolunun sınırladığı, Acarkent Sitesi ve gecekondu alanı incelenmiştir.

Acarkent, 1988 yılında inşa edilmiştir. 1996’da Acarlar, belde belediyesi olan Çavuşbaşı Mahallesi’ne bağlıdır. 2007 yılında ise Acarlar Mahallesi, mahalle statüsüne geçmiştir. Acarkent’in tartışmaya sebep olan özelliği İstanbul’da en geniş alana sahip olması ve özel orman içerisinde yapılaşma koşullarının aşarak inşa edilmesidir. Türkiye’nin tek parsel üzerinde inşa edilmiş olan en büyük konut projesidir. Site içerisinde 1452 villa, 64 Acarlife apart daire, 80 boğaz manzaralı daire, 72 Acarsize stüdyo daire, sosyal tesisler ve ticari birimler bulunmaktadır (Öncel ve Özaydın, 2012). İstanbul’un yerleşilebilirlik analizi incelendiğinde Acarkent’in konumunun “yerleşilemez” bölgede yer aldığı saptanmıştır (Akbulut, 2019). 6831 sayılı Orman Kanunu’nun 17. maddesinde değişiklikler yapılmış ve özel orman alanları, yatay alanın %6’sını geçmemek ve izin alınmak koşuluyla yapılaşmaya açılmıştır. Acarkent sitesi, 2017 yılında 7.319 kişilik nüfusa sahiptir (URL-1).

Sınırın iki yüzündeki yaşama bakıldığında, gecekondu bölgesi; hızlı yapımla ortaya çıkan, plansız, kontrolsüz, ihtiyaç sonucu gelişen, altyapısız, düşük kalite malzemenin kullanıldığı ve alt sınıfa hitap eden bir olguyken, kapalı site olan acarkent; planlı, güvenli, lüks, altyapıya sahip, üst sınıfa hitap eden, yüksek kalite malzemenin kullanıldığı, izole yaşam sunan, mahremiyet olgusuna önem veren, okul, yaya yolu, açık rekreasyon alanları ve her türlü alışveriş birimi olan, depreme dayanıklı ve dijital sistemlere sahip bir yerleşmedir.

#### 4.1. Fiziksel Ayrışma

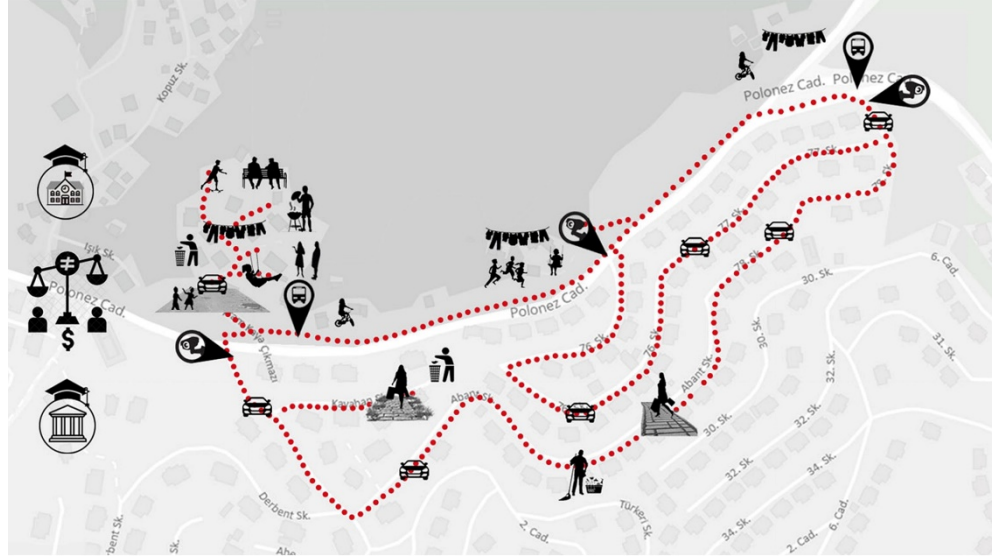
Alan incelendiğinde, paşabahçe-polonezköy yolunun sağ ve sol tarafında gelişen çarpık ve düzenli yerleşmeler görülmektedir. Yol bir sınır niteliği görmekte ve sosyo-mekânsal ayrışma örneği olarak karşımıza çıkmaktadır. Düzenli yerleşmenin bulunduğu alan içe kapalı olarak tasarlanmış ve karşı tarafla bağı en aza indirmek adına duvarlarla, demirlerle ve ağaçlarla çevrelenmiştir. Acarkent içinde yaşayan sakinlerin mahremiyet olgusuna verdikleri önem sebebiyle inşa edilen villalar arasında duvarlar ve ağaçlar kullanılmış ve böylece temas tamamen kesilerek görsel mahremiyet sağlanmıştır. Aynı zamanda sosyal aktiviteler için ayrılan alanların çevresi de tel ve ağaçlarla çevrelenmiştir (Şekil 3).



Şekil 3. Acarkent-gecekondu alanı arasındaki fiziksel ayrışma haritası.

#### 4.2. Sosyo-Ekonomik Ayrışma

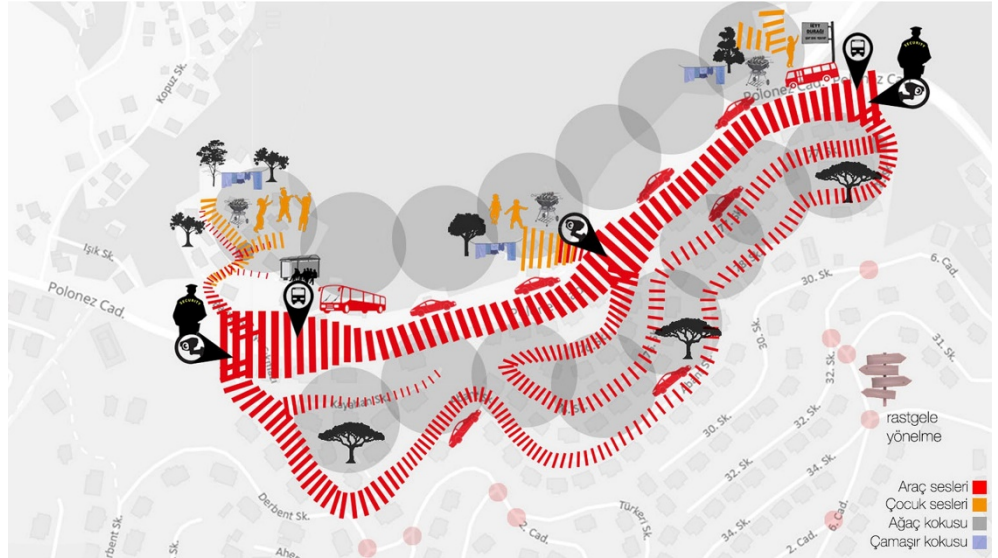
Sosyo-ekonomik ayrışma; toplumu oluşturan farklı grupların yaşayış biçimleri, etnik kökenleri, sosyal özellikleri, kültürel değerleri ve toplumdaki sınıfsal durumları bakımından birbirinden farklı özellikler göstermeleri ve ayrışmalarıdır. Beykoz bölgesinde dağınık şekilde yerleşmiş olan kapalı siteler üst gelir grubunun tercih ettiği mekânlar olması sebebiyle gelir, eğitim düzeyi gibi konularda diğer toplumsal gruplardan ayrışır. Sosyal olarak ise bir tarafın izole yaşamı tercih ettiği diğer tarafın ise sokağa tamamen açık ve komşuluk ilişkilerine önem veren bir yapıya sahip olduğu gözlenmiştir (Şekil 4).



Şekil 4. Acarkent-gecekondolu alan arasındaki sosyo-ekonomik ayrışma haritası.

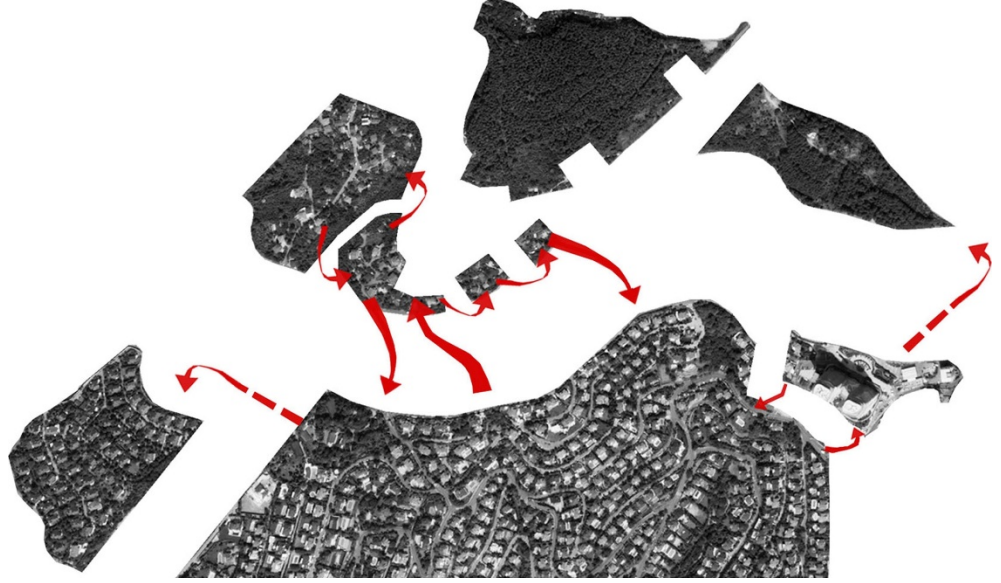
#### 4.3. Duyusal Ayrışma

Kentlerde algılanan duyusal faktörler mekânlara ve oradaki insanların yaşamlarına etki etmektedir. Ses, koku, tat, doku, ışık gibi etkenler mekâna farklı bir boyut katar ve kentle bireyler arasında bağ kurulmasını sağlar. Bu etkenler her birey tarafından farklı algılanır ve anlamlandırılır. Bu sebeple bireylerin mekâna, kente, yaşama bakış açısı da değişiklik göstermektedir. Alan çalışmasında yapılan duyusal ayrışma haritası ile hangi bölgelerde hangi sesin ve kokunun algılandığı açıklanmıştır (Şekil 5).



Şekil 5. Acarkent-gecekondolu alan arasındaki duyusal ayrışma haritası.

Beykoz bölgesinde çalışma kapsamında seçilen alan psikocoğrafya yöntemi kapsamında haritalaştırılmış, yapılan gözlemler sonucu duyuşsal olarak ortaya çıkan uzaklık ve ayrışma gösterilmiştir (Şekil 6).



Şekil 6. Acarkent-gecekodu alanının psikocoğrafya yöntemi ile analizi.

Oklar, normal şartlarda yol bağlantılarına göre yürüyen insanın, bu bağlantılara göre değil, rastgele yön değiştirerek ilerlediğini göstermektedir.

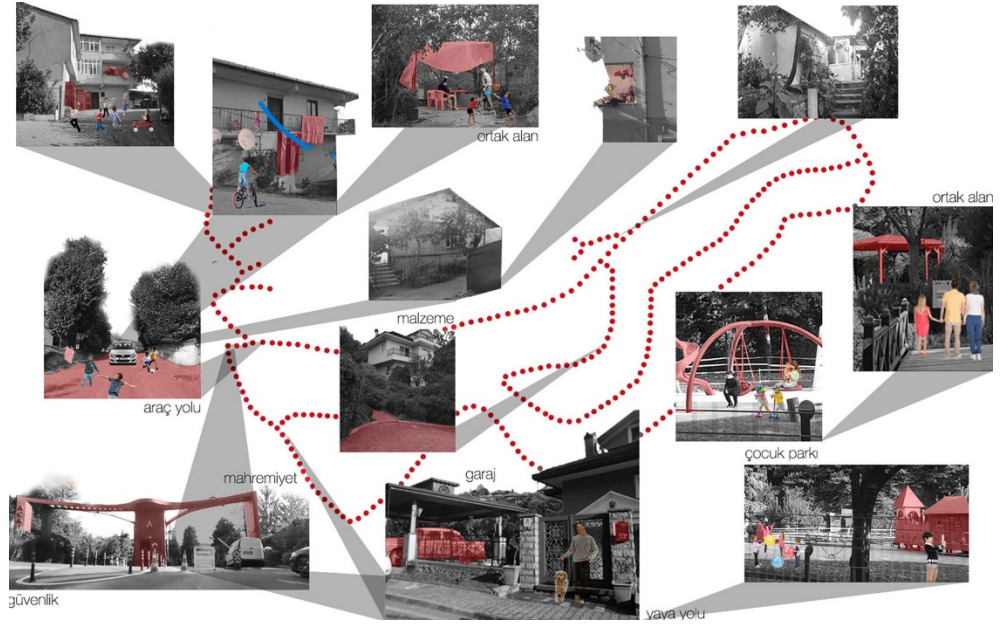
## 5. TEMEL BULGULAR

Yapılan gözlemler sonucu Acarkent'te bulunan her villanın çevresinde aynı dış çeperde olduğu gibi site içinde de tekrar oluşturulmuş olan sınırlar görülmektedir. Site sakinleri için mahremiyet son derece önemlidir. Kapalı siteleri tercih etme sebepleri ise sakinlere sağladığı, kapılar ardındaki izole yaşam, gelişmiş teknolojiler, yüklediği yeni kimlik ve prestijdir. Oluşturulan duvarlar, zaman içerisinde morfolojik ve sosyal yapıyı değiştirmiş, toplumsal sınıfları birbirinden ayırırken gecekondularda yaşamını sürdürmekte olan insanları, birlikte yaşadıkları dışlanmışlık hissiyle birbirine yakınlaştırmıştır. Alandaki gecekodu sakinleri, mahremiyeti fazla önemsemeyen, daha çok komşuluk ilişkilerine önem veren bir yapıya sahiplerdir. Bu durum onları sınırın diğer tarafından ayıran bir özelliktir.

Alan çalışmasında psikocoğrafya yöntemi kullanılmıştır. Yöntemin gerekliliği olan, alanı yaya olarak dolaşma eylemi kapsamında iki alanın da yaya ve araç yolları incelenmiştir. Yaya ve dolaşım alanlarının olmadığı, araç sirkülasyonunun fazla olmasından dolayı araç yollarının alana hâkim olduğu görülmüştür. Site içinde yaşayan insanlar araçlarla dolaşmaktadır. Gecekodu alanında ise Paşabahçe-Polonezköy yoluna bir bağlantı olarak kullanılan yollar dar ve tek araçlıdır. Site içinde çocuk oyun parkları ve bahçeler yer almaktadır. Çocuk parklarının araç sirkülasyonundan etkilenmeleri engellenmiştir fakat çocuklar belli alanlarda sıkışmış ve sınırlanmış şekilde oynamaktadır. Sitede yer alan parklar ve bahçeler, aynı zamanda buluşma alanlarıdır ve yalnızca sitede yaşayan insanların vakit geçirdiği yarı-kamusal alanlardır. Gecekodu bölgesinde ise yalnızca evlerin önündeki bahçelerde ve çardaklarda sosyalleşildiği görülmüştür (Şekil 7). Sınır olarak seçilen aks işlek bir cadde olması nedeniyle çok fazla gürültü hâkimdir. Site girişlerinde oluşan trafik ve otobüs durağı sebebiyle gürültünün daha da arttığı görülmüştür. Site içinde araç sirkülasyonu olduğu için gürültü çok fazladır. Gecekodu alanında ise daha çok çocuk sesleri olduğu tespit edilmiştir. Aynı zamanda balkonlarda kurutulan çamaşırların kokusu, zaman zaman yapılan mangal kokusu ve gecekonduların ormanlık alanların arasında olması sebebiyle yoğun ağaç kokusu saptanmıştır.

Yapılan literatür taramasıyla birlikte oluşturulan fiziksel, sosyo-ekonomik ve duyuşsal haritalar ile iki alan arasındaki farklılıklar tespit edilmiştir. Alanın, kentsel mekânda yaşanan fiziki ve sosyo-kültürel ayrışmanın bir örneği olduğu görülmüştür.





Şekil 7. Acarkent-gecekondu alanı arasındaki farklılıklar.

## 6. SONUÇ VE DEĞERLENDİRME

Günümüzde iletişim ve ulaşım alanında teknolojik gelişmeler yaşanmaktadır ve bu gelişmelerin etkisiyle kentte yaşayan bireyler “diğeri” olarak tanımladıkları insanları veya toplulukları görmeden yaşamını sürdürebilmektedir. Bu durum gruplar arasında etkileşimin en aza inmesine sebep olmaktadır. Teknolojiyle birlikte dünyanın her yerine ve oradaki insanlara ulaşabilen bireyler kent yakınında yaşayan insanlardan kendini uzak tutmaktadır. Kapalı sitelerin yarattığı içe dönüş, dışarıya tamamen kapanma gibi faktörler gruplar arasında kopmalara neden olmakta, akabinde yalnızca kendi gibi olan insanlarla birlikte yaşamak kentlilik bilincine zarar vermektedir. Kentte bazı alanlarda oluşmuş olan sınırlar sebebiyle toplumlar birbirinden uzaklaşırken bu çalışma, insan eliyle yapılmış beşerî sınırların kentte mekânsal ve sosyal ayrılmaya nasıl sebep olduğunu bir kez daha göz önüne çıkarmıştır.

Beykoz’da Acarkent’in, çevresinde oluşturduğu sınırlar ve bu sınırların toplumda ayrılmaya sebep olduğu fikriyle yola çıkan çalışmada, analizler sonucunda gecekondu alanı ve Acarkent sitesi arasında aşılabilen sınırlar tespit edilmiştir. Kapalı siteler, sakinlere sağlamak istediği izole yaşamı ve güvenliği sınırlar sayesinde oluşturmaktadır. Beşerî sınırların yaratılmasıyla birlikte site içinde tasarlanan alan ve dışarıda kalan alan arasında sosyo-mekânsal ayrışma oluşmuştur. Bu çalışmada iki alanın morfolojik ve sosyal olarak birbirinden kopuk olmalarına sebep olan parametreler psikocoğrafya yöntemi ile analiz edilmiştir. Analizlere bakıldığında, kapalı sitelerin çevresiyle arasına koyduğu sınırların dışarıda kalanları ötekileştirerek toplumdaki gruplar arasında çatışma yaşanmasına ve kent içerisinde düzensizliklerin ortaya çıkmasına sebep olduğu görülmüştür. Bu analizler çalışmanın başında belirtilen “Kentteki beşerî sınırlar, dışarıda kalanları ötekileştirmek amacıyla oluşturulur ve sosyo-mekânsal ayrılmaya sebep olur.” hipotezini doğrular niteliktedir.

Kent mekânının planlandığı süreçte asıl amaç, konut ve yaşam bölgeleri inşa etmek değil, aynı zamanda kentte farklılık gösteren kimliklerin ortak paylaşımında ve bir arada bulunabilecekleri alanların olduğu bir mimari anlayış geliştirmek olmalıdır.

#### KAYNAKLAR

- Akbulut, A. (2019). Küreselleşme ve Neoliberal Kentleşmenin Çevresel Sürdürülebilirlik Üzerindeki Etkisinin Kapalı Konut Siteleri Üzerinden İncelemesi. Yayınlanmamış doktora tezi, İstanbul Teknik Üniversitesi Fen Bilimleri Enstitüsü Şehir ve Bölge Planlaması Anabilim Dalı, İstanbul.
- Akgün, A. (2014). Ayrışma-Ayrıştırma Temelli Mekânsal Pratiklerin Toplumsal Pratiklerle İlişkisi Üzerine Bir Çalışma. *İdeal Kent Dergisi*, Sayı: 12.
- Altıntaş, S. (2014). 1980'li ve 1990'lı Yılların Mekânsal Panoramasından İstanbul: Kentsel Mekânda “Ayrı”calık ve “Güven”lik. *Birikim Dergisi*.
- Arslan, H. (2014). Türkiye'nin Kentleşme Sürecinde Konut Politikalarının Evrimi. *Akademik Bakış Uluslararası Hakemli Sosyal Bilimler E-Dergisi*, Sayı: 40.
- Ataol, A.Ö. (2014). Sınır İncelemesi: İstinye-İstanbul Örneği. III. Türkiye Lisansüstü Çalışmaları Kongresi Bildiriler Kitabı IV.
- Bourdieu, P. (2015). *Pratik Nedenler* (Baskı:2). (H.U. Tanrıöver, Çev.) İstanbul: Hil Yayınları. (Orijinal Çalışma Basım Tarihi: 1994)
- Covery, M. (2011). *Psikocoğrafya Londra Yazıları* (Baskı:1). (S. Serezli, Çev.) İstanbul: Kalkedon Yayınları. (Orijinal Çalışma Basım Tarihi: 2006)
- Harvey, D. (2003). *Sosyal Adalet ve Şehir* (Baskı:1). (M. Moralı, Çev.) İstanbul: Metis Yayınları. (Orijinal Çalışma Basım Tarihi: 1973)
- Harvey, D. (2007). *Umut Mekânları* (Baskı:1). (Z. Gambetti, Çev.) İstanbul: Metis Yayınları. (Orijinal Çalışma Basım Tarihi: 2002)
- İşlek, E. (2007). İstanbul'da 1980 Sonrasında Oluşan Kapalı Konut Alanlarının İncelenmesi (Yayınlanmamış yüksek lisans tezi). Yıldız Teknik Üniversitesi Fen Bilimleri Enstitüsü Mimarlık Anabilim Dalı, İstanbul.
- Kesim Güven, S. ve Kar, A. (2013). Kutuplaş(tır)manın Yeni Mekânları: Kapalı Siteler. *Folklor Edebiyat Uluslararası Hakemli Dergi*, cilt:19, sayı:75.
- Köse, H. (2018). Yaratıcı Uzamlar ya da “Psikocoğrafya” Kavramı Odağında Mekânın Yeniden Üretimi. *Moment Journal*, 5(2): 320-342. (Orijinal Çalışma Basım Tarihi: 1981)
- Lefebvre, H. (2015). *Şehir Hakkı* (Baskı:1). (I. Ergüden, Çev.) İstanbul: Sel Yayınları. (Orijinal Çalışma Basım Tarihi: 1967)
- Lefebvre, H. (2015). *Gündelik Hayatın Eleştirisi III* (Baskı:1). (I. Ergüden, Çev.) İstanbul: Sel Yayınları.
- Lynch, K. (2010). *Kent İmgesi* (Baskı:1). (İ. Başaran, Çev.) İstanbul: Türkiye İş Bankası Kültür Yayınları. (Orijinal Çalışma Basım Tarihi: 1960)
- Öncel, A. ve Özaydın, G. (2012). Kapalı Site Olgusunun Değişim Sürecine Bir Bakış: Beykoz Soğuksu Örneği. *İdeal Kent Dergisi*, Sayı: 6 ss. 62-83.
- Sarı, J. (2013). Kenti Deneyimleme Aracı Olarak Psikocoğrafya (Yayınlanmamış yüksek lisans tezi). İstanbul Teknik Üniversitesi Fen Bilimleri Enstitüsü Mimarlık Anabilim Dalı, İstanbul.
- Türkiye İstatistik Kurumu – TÜİK ([www.tuik.gov.tr](http://www.tuik.gov.tr) adresinden 26.01.2022 tarihinde erişildi).
- Yalçınkaya, E.Ş. ve Karadayı, A. (2013). Bir Yaşam Tercihi Olarak Kapalı Siteler: İstanbul İçin Bir Çalışma. *Mimarlık Dergisi*, sayı: 369.
- Yaman, Ö. (2013). Türkiye'de Şehirleşmeye Bağlı Olarak Gelişen Kültürel Pratikler (Yayınlanmamış yüksek lisans tezi). İstanbul Aydın Üniversitesi Siyaset Bilimi ve Uluslararası İlişkiler Anabilim Dalı, İstanbul.