

KAYSERİ’NİN İLK MODERN EĞİTİM YAPISI: KAYSERİ LİSESİ

Yrd. Doç. Dr. Aslı Sağıroğlu Arslan*

Öz

Araştırmaya konu olan Kayseri’nin ilk modern eğitim yapısı; Kayseri Lisesi, Kayseri ili Melikgazi ilçesi, Kiçikapı Mahallesi’nde Ermeni Kilisesi’nin doğusunda yer almaktadır.

Yapımına 1884 yılında başlanan lisenin 1903-4 yıllarında zemin, 1916 yılında 1. Katı tamamlanmıştır. 1927 yılında ise bu mekanların yetersiz olmasından dolayı yapıya ek binalar ilave edilmiştir. Genel olarak muntazam kesme taştan inşa edilen ve kırma çatı ile örtülen yapının Kuzey Güney cepheleri Doğu Batı cepheleri ile simetrik olarak tasarlanmıştır. Yine binanın alt kat pencereleri ile üst kat pencereleri de aynı düzende oluşturulması ile önemlidir. Bu cepheler silme kuşakları, kabaralar, ve pencerelerle hareketlendirilmiştir. Yapının iç mekanı bodrum, zemin ve birinci kattan oluşmaktadır. Lisenin zemin ile birinci katı genel olarak birbirleri ile aynı planda ve simetrik olarak tasarlanmıştır. Eser U şeklinde bir giriş kısmına sahiptir. U şeklindeki koridora açılan karşılıklı odalar bulunmaktadır. Bu odalar zemin katta toplamda 13, birinci katta 12 adettir. Odalar dönem üslubuna uygun yuvarlak kemerle son bulan büyük ebatlı pencereler ile aydınlatılmaktadır. Lisenin dış cepesinde siyah yonu Germir taşı ve çift taraflı yonu taşı kullanılırken; iç mekanda mancusun taşı ve ahşap malzemeler çimento, mozaik harçlarla birlikte kullanılmıştır. Yapının inşasında kullanılan orijinal malzemelerle ilgili Başbakanlık Osmanlı Arşivi’nden elde edilen belge mevcuttur.

Kayseri’nin ilk modern eğitim yapısı niteliği taşıyan Kayseri Lisesi binası; gerek şehirdeki konumu, gerek şehirdeki diğer yapılara oranla abidevi görüntüsü, gerekse de mimari özellikleri ile dikkatle korunması ve bir an önce onarılması gereken bir taşınmaz kültür varlığıdır.

Anahtar Kelimeler: Sanat Tarihi, Kayseri Lisesi, Mimari, Bina.

THE EARLIEST MODERN EDUCATIONAL BUILDING IN KAYSERİ: KAYSERİ LİSESİ

Abstract

Kayseri Lisesi, the earliest modern building of education in Kayseri, is located at the east of Armenian Church at Kiçikapı District in Melikgazi of Kayseri.

The construction of the building began in 1884, and the ground of it was completed in 1903-4, and the first floor was built in 1916. Some auxiliary buildings were added in 1927 due to certain inadequacy of these places. The building has been generally built with cut stone and covered with hipped roof. The northern and southern facades have been symmetrically arranged with those at east and west. Likewise, the lower windows have been organized in the same manner with those at the upper level. These facades have

* Erciyes Üniversitesi Edebiyat Fakültesi Sanat Tarihi Bölümü Öğretim Üyesi,
asagioglu@erciyes.edu.tr

been enlivened with molding bands, *kabaras* (hobnails) and windows. The inner place of the building consists of the basement, the ground and the first floor. The ground and the first floor of the high school building have been symmetrically designed in the same outline. A U-shaped entrance draws attention in the building. There are corresponding rooms opening to the U-shaped corridor. The thirteen of those are at the ground level and the other twelve are at the first floor. The rooms have been lightened through the high windows ending with round arches, which seem to be the fashion in the age. While the black cut stone, namely Germir, and double-sided cut stone have been used in the outer space of the buildings, such materials as Mancusun stone and other wooden things have been used along with cement and mosaic mortar. Some official documents obtained from Ottoman Archives of Prime Ministry are available on the original materials used in the construction process of the building.

The building of Kayseri Lisesi is an unmovable cultural asset deserving elaborate conservation and urgent restoration with the location in the town, the monumental view of it against the other surrounding buildings and its architectural characteristics.

Key Words: Art History, Kayseri Lisesi, Architecture, Building.

1. Giriş

Bu bilimsel araştırma yazısının konusu, Kayseri ili merkezinde yer alan Kayseri lisesidir. Tarafımdan hazırlanan çalışma daha önce bir Sanat Tarihi raporu olarak Kayseri Koruma Kurulu'na sunulmuştur. Bu raporu genişleterek Kayseri şehri için büyük önem taşıdığını düşündüğüm bu taşınmaz kültür varlığına dikkat çekmek ve bu eseri sosyal bilimler camiasına tanıtmak bu araştırmanın en önemli amacıdır. Araştırmaya konu olan, Kayseri'nin ilk modern eğitim yapısı niteliği taşıyan Kayseri Lisesi binası; Kayseri ili, Melikgazi ilçesi, Kışıkapı Mahallesi'nde, bugün ayakta olan Surp Astvaztaddin (Meryem Ana) Ermeni Kilise'sinin güneydoğusunda yer alıp; bugün anıtsal görünümü ile bulunduğu mevkide hala dikkat çeken bir konumda yer almaktadır.

Kayseri idadisinin (lisesinin) inşasına, Ankara Valisi Sırrı Paşa'nın isteği üzerine kurul komisyonunca M.1884 yılında başlanmasına karar verilmiştir. M.1896'da binanın inşasının bitmediği için Seyfullah Efendi Konağı'nın kiralanarak İdadi'nin eğitime başladığı bilinmektedir. M.1899 yılında para olmadığından okulun inşası durdurulmuş, bugünkü okulun bodrum ve zemin katının inşası 1903-1904 yılında tamamlanmıştır. Binaya ait orijinal inşa kitabesi bulunmamaktadır. Bugün üçlü giriş revağının ana kemeri üzerinde yer alan içerisinde "LİSE" yazılı olan kitabelikte var olduğu düşünülen ve Ahmet Remzi (Akyürek) Dede'nin yazdığı manzum kitabe yapının inşa tarihini vermektedir. Kitabe şöyledir:

Kayseri şehri gibi kenz-i ulum

Buldu bak şanıma layık mekteb.

Etdietfalitalebkar-ı funun

Kesb-i ulviyete saik mekteb.

Tam tarihi yazıldı Remzi

Oldu emsaline faik mekteb. 1322¹.

Bu kitabeye göre M. 1904 yılında tamamlanan yapı ile ilgili Osmanlı Arşivindeki M.1904-1905 tarihli belgede yapı için harcanan tamir ve tefriş paralarının ödenmesi istenmiştir². 1905 tarihli eski fotoğrafta da lise sadece bugünkü zemin katı ile görülmektedir. Bu kitabe ve belgeler dışında yapım inşası hakkında bilgi veren herhangi bir vakfiye veya vakıf kaydı bulunmamaktadır.

Ayrıca yine Kayseri Lisesi ile ilgili bir şiirde de aşağıdaki ifadelere yer verilmiştir.
Kayseri Mekteb-i İ' dâdîsi'nin İkmal-î İnşasına

Dil-küşâ âli safâ-bahş eylemekte her yeri / Görmedi mislin bu bâlâ mektebin çeşm-i cihân

Oldu pek dil-keşgühertârîh her rınsra' ana / Her suhandân anlasın Remzi budur nakş-ı cinân

Tarih-i Diğer Bera-yıMekteb-i Mezkâr (Kayseri İdadi'si)

Kayseri şehri gibi kenz-i ulûm / Buldu bak şânına lâyıık mekteb

Etti etfâlitaleb-kâr-ı fûnûn / Kesb-i ulviyyetesâ'ikmekteb

Tâmâtârîhi yazıldı Remzî / Oldu emsâlinefâ'ikmekteb

1322³.

1904 yılında zemin katı tamamlanan okulun; öğrenci sayısı arttığı için mekanları yeterli olmamış, 1916 yılında birinci katının da inşa edilmiş olduğu düşünülmektedir⁴. Ancak birinci katın ne zaman inşa edildiği kesin olarak bilinmemektedir. Bugün lisenin içerisinde “Lisenin Tarihçesi” olarak yer alan yazılı bir metin bulunmaktadır. Bu metinde; “Sakarya Savaşı sırasında Büyük Millet Meclisi'nin bu liseye taşınması düşünüldüğü zaman okulun birinci katı çıkmıştır” şeklinde bir bilgi yer almaktaysa da; bugün bu bilgiyi doğrulayacak herhangi bir maddi kanıt mevcut değildir. Bu bilgilere göre lisenin birinci katı 1916-1921 yılları arasında belirlenemeyen bir tarihte inşa edilmiş olmalıdır. 1927 yılında okulun iki katı da yetmeyince; binanın yakınındaki Cizvit Papazlarına ait iki bina satın alınıp, yemekhane kütüphane ve müsamere salonu yapılmıştır⁵. II. Abdülhamit zamanında Maarif Nezareti tarafından bugünkü zemin katı tamamlanan yapı 1916-1921

¹ Mehmet Çayırdağ, “Kayseri’de Sultan II. Abdülhamit Dönemi Bina ve Kitabeleri”, *I. Kayseri ve Yöresi Tarih Sempozyum Bildirileri (11-12 Nisan 1996)*, Kayseri 2000, s.58.

² Yıldırım Özbek, “Seyfullah Efendi Konağı’ndan İdadiye: Kayseri Lisesi”, *Prof.Dr. Harun Güngör Armağanı* (Haz: Mustafa ARGUNŞAH- Mustafa ÜNAL), İstanbul, 2010, s. 30

³ Hasibe Mazıoğlu, *Ahmet Remzi Akyürek ve Şiirleri*, Sevinç Matbaası, Ankara 1987, s. 236.

⁴ Özbek *agm.*, s. 300.

⁵ Özbek, *agm.*, s. 300’ den; BOA, ŞD. 215.

yılları arasında birinci katı çıkılarak bugünkü halini almıştır. Cumhuriyet döneminde de yapı küçük onarımlar geçirmiş ve yapıya ek binalar ilave edilmiştir.

Kayseri Lisesi'nin bahçesinde bir çeşme bulunmaktadır. Çeşmenin kitabesi orijinal değildir. Bu kitabede çeşmenin İbrahim Uğur Gülay anısına yapıldığı yazılmaktadır. Ayrıca lisenin orijinal istinat duvarı günümüze ulaşamamıştır.

2. Yapının Genel Tanımı

İki ana yapım evresi geçirdiği tespit edilen yapı bütünüyle muntazam kesme taştan inşa edilmiştir. Yapıyla ilgili M.1899 tarihli arşiv belgesinde yapının su basman katının "siyah yonu Germir taşından" inşaa edilmiş olduğu, beden duvarının da (bugünkü zemin katının) çift taraflı yonu taşıyla oluşturulduğu bilgileri bulunmaktadır. Aynı belgede binanın kirişlerinin çıralı çam taban ağacından yapıldığı, taban kirişleri döşendikten sonra odalarda kuru tahtalardan geçmeli ve süpürgelikli tahta döşeme ile kapatıldığı, salonunda (bugünkü U şeklindeki hol koridor) mancusun taşının sert cinsinin bol harç ile geçmeli olarak döşendiği belirtilmiştir. Ancak bugün yapının ana beden duvarlarının malzemesi dışında, iç mekanlardaki tavan ve kirişlerin malzemeleri değişmiştir. Odalarda olması gereken kuru tahta döşemeliklerin üzeri 1920'lerden sonra (ki üst katta da aynı sistem var) taş çimento, mozaik ile kaplanmıştır. Sadece yapının güneyinde, ana giriş ekseninde yer alan yarım yuvarlak planlı olarak dışa taşan, bugün merdiven sahanlığı olarak kullanılan bölümde; doğu ve batı merdivenlerinin altındaki ardiye (depo) odası olarak kullanılan iki küçük mekanın tabanları orijinal kara tahta süpürgelikli döşemesini muhafaza etmektedir.

Yine yapının bugün mevcut olan salon döşemesi orijinal halini kaybetmiştir. Orijinalinde Mancusun taşının sert cinsinden taş kaplama olması gerekirken; bugün büyük bir ihtimalle yapının birinci kat halinin döşemesi ile aynı malzeme kullanıldığı için 1920'lerden sonra döşenen renkli geometrik desenli karolar bulunmaktadır. Bu karolar zemin katta bitkisel bordürlere çerçevesizleştirilmişken; üst kattakiler geometrik geçmeli bordürlere sahiptirler.

Okulun orijinalinde iç duvar yüzeyleri çam ağacından ahşap kaplamalı iken⁶, bugün beton iç duvar yüzeyleri sıvanarak, boyanmıştır. Lisenin tavanları da ahşap kirişlere sahip tahtadan paşa şişeli ve etekli tavan üzerine sarmal çamurlu geleneksel düz dam ile örtülüyken, bugün ahşap tavan üzeri sıvanarak, boyanmıştır. Ayrıca yerli pişkin kiremitten oluşturulan tavan ve çatıların, bugün zaman zaman yapılan onarımlarla malzemeleri değiştirilmiştir. Yapının özellikle zemin katındaki pencerelerinin (iç katlara açılanları) Avrupa işi, geçmeli profilli, üzerleri sabit camlı ahşap pencere doğramaları orijinal hallerini korumaktadırlar⁷. Bu pencereler orijinal ahşap sövelerle çerçevesizleştirilerek üst kısımları ahşap taç bantları ile sonlanmaktadır. Bu çerçeve ve ahşap doğramalar orijinal olmayan kahverengi yağlı boya ile boyanmıştır. Yapının orijinal çam ağacından etrafı söveli iç oda kapıları günümüze ulaşamamıştır. Binanın zemin katının alt pencereleri, orijinal madeni

⁶ Özbek *agm.*, s. 300'den; BOA, *ŞD.* 215.

⁷ Özbek, *agm.*, s. 300'den; BOA, *ŞD.* 215.

parmaklıklar ile günümüze ulaşabilmiştir. Dikeyde beş, yatayda sekiz adet demir çubuğun yarmalı birleşmeli olarak birleşmesiyle oluşan demir parmaklıkların dikey çubukları, ok başları ile son bulmaktadır. Bu parmaklıkların üzerine sonradan sarmalı birleşmeli ferforjeler eklenmiştir.

Yapının ikinci inşa evresinde yapılan birinci katında (1916-1921) dış cephelerde zemin katla aynıyonu taş malzeme kullanılırken; iç mekanda da bu katla aynı malzemeler kullanılmıştır. Zeminden birinci kata çıkmayı sağlayan merdivenler demir tirabzanlı ve beton taş karışımı bir malzemededen inşa edilirken; üst katta “U” şeklindeki merdiven sahnılığı ahşap korkuluklu ve ahşap konstrüksiyonlu olarak yapılmıştır. Bu ahşap merdiven sahnılığı 1916-1921 arasındaki bir döneme ait orijinal malzeme olarak kabul edilebilir. Bugün zemin ve birinci kattaki bazı mekanların taban döşemeleri orijinal olmayan laminant parkelerle kaplanmıştır. Ayrıca üst katın bütün kapı ve pencere doğramaları yapılan onarımlarda değiştirilmiştir. Zemin katta koridorun (holün) yüzeyleri yaklaşık 1,5 cm yüksekliğe kadar orijinal olmayan beton taş mozaik malzeme ile kaplanmıştır.

3. Kayseri Lisesi'nin İnşaa Tarihçesi

Kayseri idadisinin inşası için ilk olarak arsa bağışlamak isteyen Akçakayalızade Ömer Ağa'nın teklifi, arsanın vakıf mülkü olmasından dolayı kabul edilmemiştir. Kayseri idadisinin (lisesinin) inşasına, Ankara Valisi Sırrı Paşa'nın isteği üzerine kurulmuş komisyonca M.1884 yılında başlanmasına karar verilmiştir⁸.

Kayseri İdadi'si ilk defa Ulu Cami ile Kurşunlu Cami arasında yer alan Kapan Mahallesi'ndeki “Seyfullah Efendi Konağı'nda 13 Eylül 1893 tarihinde “Derece-i Ula Mekteb-i Mülkiye İdadisi” adıyla açılmıştır. Bu mektepte ilk üç sene rüştiye kısmı okunmuş, sonra da dört sene idadi bölümü okunmuştur. Okulun ilk müdürü Rasih Efendidir. Ömer Fevzi Efendi, Remzi Efendi, Mehmet Ziya Efendi ilk hocaları olup, İki de hademesi bulunmaktadır. Adı geçen bina daha sonra yani 1942 yıllarında “Sara Oteli” olarak kullanılmıştır⁹. Yine belgelerden öğrenildiğine göre; inşa sürecindeki bazı maddi sıkıntılardan dolayı, inşası tamamlanamayan idadinin tamamlanmasına kadar bir hanenin (Seyfullah Efendi Konağı'nın) kiralanarak öğrenimin başlayıp, devam ettiği tespit edilmiştir¹⁰. Başbakanlık Osmanlı Arşivlerindeki bir dosyada M.1894,1895 tarihli belgelerde idadinin inşası ile ilgili maddi sıkıntılardan, harcanan paralardan, tamamlanması için gerekli olan paralardan bahsedilmektedir¹¹. Aynı dosyada binanın daha çabuk ve daha az para harcanarak bitirilmesi için, planın değiştirilmesi üzere Maarif Nezareti kalfasına havale edilmiştir ve kalfa tarafından düzenlenen ve onaylanan resim (plan) dan M.1896

⁸Bu konu ile ilgili arşiv belgeleri için bk. Özbek, *agm*, s. 300'den; BOA, *MF.MKT.89/39 23 Rebiülahir1303(29 Ocak 1884)*, BOA,*MF. MKT 89/96/37,18 Rebiülevvel 1305 (4 Aralık 1887)*

⁹ Halit Erkiletlioğlu, *Geniş Kayseri Tarihi*, Kayseri 2006, s. 554.

¹⁰ Yapının inşasının tamamlanamaması ve başka bir konağın eğitim için kiralanması hususu için bk. Özbek, *agm.*, s. 300' den; BOA, *İrade ve Maarif,4/1314/C-13,17 Teşrin evvel 1312 (29 Ekim 1896)*, BOA, *MF.MKT.323, 22 Nisan 1312 (4 Mayıs 1896)*

¹¹ Özbek *agm.*, s. 300'den; BOA, *MF.MKT.305*.

tarhli belge de bulunmaktadı. Bařbakanlık Osmanlı arřivindeki belgelerdeki bilgilere gre, Maarif Nezaretinin bilgisi dahilinde inřa edilmeyen, inřası sırasında gereksiz yere fazla para harcanan okulun bitirilmesi iin gerekli olan para hesaplanmıřtır ve bu paranın harcanmasına msaade edilmiřtir. Yine M.1899 tarihli belgede yapı ile ilgili mnakařa kaimesi (aık eksiltme) 10 maddeden oluřmaktadı. zellikle bu belgelerden yapının iki katlı olarak tasarlandığı, ilk katında 11 oda ve cami, ikinci katında 12 oda bulunacağı, yapıda tavan, zemin, pencere ve kapılarda kullanılacak malzemeler ve malzemelerin boyutları ve yapının helalarının (tuvaletlerinin) batı tarafta bahede yapıdan ayrı olarak yapılacağı gibi okulun inřasına dair detaylı bilgiler bulunmaktadı. Bařbakanlık Osmanlı Arřivindeki 17 Mayıs 1315 (29 Mayıs 1899) tarihli belgede idadının iki kat olarak inřası ve sağı ve sol tarafta bulunan ıkıntılıların kesilmesi ve nc katın inřasından vazgeilmesinin uygun olduėu bilgisi yer almaktadır. Yine arřiv belgelerinden birinde mektebin benzerlerine oranla ok byk olarak tasarlanıp inřasına bařlandığı ancak bodrumun tamamlanıp st katın da (bugnk zemin kat) st rtsne yaklařık 3 m kala kadar inřa edildiėi ve inřaatın burada bırakıldıėı ve nceden tasarlanmış olan nc katın (bugnk birinci kat) yapılmadıėı belirtilmiřtir. Ayrıca aynı belgede sağı ve soldaki odaların kltleceėi, inřaatın devam edeceėi yazmaktadır. Yine bu belgede ikinci katın (bugnk zemin kat) byk bir salon (“U” Őeklindeki hol kastediliyor) bir cami (ana giriř ekseninde gneydeki apsis gibi yarım yuvarlak ıkıntı yapan bugnk merdiven sahanlığında olduėu, gney duvarında mihrap niři algılanan blm) ve 12 odadan ibaret olacaėının uygun grldėine dair bilgiler de bulunmaktadı. Bu doėrultuda yapının haritası planı izdirilerek, keřfi yapılmıřtır¹². Daha sonra bir komisyon kurularak Maarif Nezareti bu yapının tamamlanmasına karar vermiř, 19 Haziran 1902’de yapının yeniden inřasına bařlanmış, İdadi 1905 yılında tamamlanarak, ėretime bařlamıřtır¹³.Yapının 1905 tarihli eski fotoėrafında grldėu gibi yapı bodrum ve birinci kattan, kırma atılı olarak yapılmıřtır. Lisenin bugnk ikinci katı 1905’den sonra atı kaldırılarak sonradan yapıya eklenmiřtir¹⁴. İdadi 1915-16 yılında Sultani olmuřtur. Sakarya savařı sırasında Ankara’nın bořaltılması sz konusu olunca, Byk Millet Meclisi’nin Kayseri Sultaniye’sine tařınması iin yapılan hazırlıklarda yapının ikinci katı (bugnk birinci kat) yapılmıřtır. 1923’de Trkiye’deki btn Sultaniler “Lise” olmuřtur¹⁵ Őeklinde bir bilgi mevcutsa da; bu bilgiyi doėrulayacak herhangi bir belgeye rastlanmamıřtır.

Yapının 1920-21’de mevcut olan zemin kata eklenen birinci katına, zemin kattaki cami olarak iřlevlendirilen, ana giriřin karřısındaki yarım daire Őeklinde gney cepheden tařıntı yapan blme yerleřtirilen merdiven sahanlığından ıkılmaktadır. Merdivenler yerleřtirildikten sonra merdiven sahanlıklarının altında ortada bir oda (mdr yardımcısı odası) ve yanlarda da (yan merdivenlerin alt bořluklarında) birer adet ardiye (depo) odası

¹² zbek, *agm.*, s. 300’den; BOA, ŐD.215, 29 Mart 1315 (10 Nisan 1899)

¹³ Yapının yeniden inřasına bařlaması hakkındaki bilgi iin bk. zbek, *agm.*, s. 300’den; BOA, *Mf. MKT.648/3, 20 Haziran 1318 (3Temmuz1902)*, Yapının inřasının tamamlanması iin de *BOA,DH. MKT. 925/86, 3 Kanunsani 1320 (16 Ocak 1905)*

¹⁴ İdadının 1905 yılındaki eski fotoėrafı iin bk. Yıldırım zbek, *Kayseri’de Tarihi Okul Yapıları*, Kayseri 2011, s. 62.

¹⁵ Bu bilgiler bugn lisenin ierisindeki bir panoda yazılı olan ve Yusuf ZMERDİVENLİ tarafından yazılan “*Kayseri Lisesi Tarihesi*”adlı metinden alınmıřtır.

oluşturulmuştur. Ayrıca 1902’de yapıya ikinci kat (bugünkü birinci kat) eklenirken kuzey giriş cephesine de sütunla taşınan üçgen alınlıklı revak eklenmiş olmalıdır.1927 yılında okulun iki katı da öğretime yetecek mekanları içermeyince yakınında Cizvit papazlarına ait olan iki parça bina satın alınıp liseye eklenmiştir¹⁶.Kayseri Lisesi’ne belirli dönemlerde eklenerek yapı bugünkü halini almıştır. Yeni bina olarak adlandırılan bina 1956-57’de (bugünkü yapının batı cephesine eklenen taş bina), pansiyon binası 1965-66’da, spor salonu ve konferans salonu binası 1976-77’de yapılmıştır¹⁷.

4. Kayseri Lisesi İle İlgili Kaynaklar

Yapıyla ilgili birinci el olarak değerlendirilebilecek kaynaklar Başbakanlık Osmanlı Arşivi’nde yer alan belgelerdir. Bu belgelerin çoğu araştırmacılar tarafından okunup, yayınlarında kullanılmıştır. Bu çalışma hazırlanırken de bu arşiv kaynaklarından yararlanılmıştır. Kayseri Lisesi ile ilgili günümüz yayınları arasında ilk olarak Yusuf ÖZMERDİVENLİ tarafından yazılan “Kayseri Lisesi’nin Kayseri’nin Eğitim-Öğretim Tarihindeki Yeri ve Önemi” adlı çalışma gelmektedir¹⁸. Daha sonra Kayseri Envanteri çalışmasında yapı genel hatları ile kısaca tanıtılmıştır¹⁹. Ancak lise ile ilgili kuşkusuz en detaylı ve bilimsel çalışmalar Yıldray ÖZBEK tarafından yapılmıştır. Araştırmacının “Seyfullah Efendi Konağı’ndan İdadiye: Kayseri Lisesi” adlı makalesinde lise arşiv kaynakları da kullanılarak detaylı olarak tanıtılmıştır²⁰. Yine Yıldray ÖZBEK tarafından Kayseri eğitim yapıları hakkında yazılan kitapta da idadi başlığı altında Kayseri lisesinin arşiv bilgilerine dayanarak inşa tarihçesi ayrıntılı olarak yazılmıştır²¹. Yıldray ÖZBEK tarafından yazılan her iki eserde de Kayseri İdadisi’nin Başbakanlık Osmanlı Arşivinde bulunan eski plan ve cephe çizimleri ile eski fotoğraflarına da yer verilmiştir. Bu çalışmada burada yer alan çizim ve fotoğraflardan da yararlanılmıştır.

5. Yapının Mimari Tanımı

5.1. Bodrum Kat

Yapının M.1899’dan önce tamamlanan bodrum katına bugün, batı cephenin güney köşe duvarının önüne yerleştirilen merdivenle inilmektedir. Ayrıca lisenin içerisinden de alt bodrum kata iniş bulunmaktadır. İç mekanda yapının kuzey batı köşesinde dışarı doğru çıkıntı yapan odanın kapısının önünde, zemine yerleştirilen bir kapak açılmakta, inilen merdivenlerle bodrum kata geçilmektedir. Eserin sadece kuzey batı ve güney batı

¹⁶ Yusuf Özmerdivenli, “Kayseri Lisesi’nin Kayseri’nin Eğitim Öğretim Tarihindeki Yeri ve Önemi”, *Kayseri ve Yöresi Tarih Sempozyumu Bildirileri (11-12 Nisan 1996)* Kayseri 2000, s. 243-244.

¹⁷ Eklenen binalar ve tarihlerine ait bilgiler bugün lisenin içerisindeki bir panoda yazılı olan ve Yusuf Özmerdivenli tarafından yazılan “*Kayseri Lisesi Tarihçesi*”adlı metinden alınmıştır.

¹⁸ Özmerdivenli, “Kayseri Lisesi’nin Kayseri’nin Eğitim Öğretim Tarihindeki Yeri ve Önemi”, s. 243-244.

¹⁹ Celil Arslan-Yıldray Özbek, *Kayseri Taşınmaz Kültür Varlıkları Envanteri*, C: I, Kayseri 2008.

²⁰ Özbek, “*Seyfullah Efendi Konağı’ndan İdadiye: Kayseri Lisesi*”, s. 297-307.

²¹ Özbek, *Kayseri’de Tarihi Okul Yapıları*, s. 56-63.

köşelerinin altındaki odaların altında bodrum kat mevcuttur. Bodrum katta birbirleri ile aynı biçimde tasarlanan, kareye yakın dikdörtgen planlı iki adet oda (B1-B2)bulunmaktadır. Odaların arasında doğu- batı doğrultulu, dikdörtgen planlı hol (koridor) odaların doğu duvarları boyunca devam etmektedir. B1 No'lu odaya giriş yapının içerisinden sağlanmaktadır. B2 No'lu odaya giriş binanın bahçesinden sağlanmaktadır. Yapının kuzey-batı köşesine 1956-1957'de eklenen ek binadan dolayı B1 No'lu odaya dıştan girişi sağlayan merdivenin simetriği olarak yapılması muhtemel bodruma iniş merdiveni yapının içerisine çekilmiş olmalıdır.

5.2. Zemin Kat

Lisenin bugünkü zemin katının planı, Başbakanlık Osmanlı Arşivinde bulunan planı M.1896 tarihli olan cephe ve kesit çizimlerinde ile yaklaşık olarak aynıdır. Genel olarak yapının zemin katı doğu- batı doğrultulu yatay dikdörtgen planlıdır. Ancak bu dikdörtgenin dört köşesine yerleştirilen odalar, kütsel olarak dışarı doğru taşıntı yapmıştır. Karşılıklı olarak yerleştirilen odaların arasında “U” planlı kuzeye doğru taşıntı yapan koridor (hol) bulunmaktadır. Zemin kattaki odaların hepsi bu koridora açılmaktadır. Zemin katın kuzey ve güneyinde karşılıklı olarak yerleştirilmiş, ebat ve plan bakımından da simetrik olarak tasarlanan 13 oda mevcuttur. Zemin kata giriş yapının kuzey duvarının ortasına yerleştirilen ana giriş kapısı ile doğu ve batı giriş cephelerin ortalarına yerleştirilen birbirleri ile aynı aksta yer alan yan giriş kapılarından sağlanmaktadır. Kuzeydeki ana giriş kapısının doğusunda birbirleri ile farklı boyutlarda kareye yakın dikdörtgen planlı üç adet oda (Z1,Z2,Z3) bulunmaktadır. Zemin katın kuzey doğu köşesine yerleştirilen oda dışarı doğru taşıntı yapmaktadır ve diğer iki odadan daha büyük ebatlıdır. Her üç odanın planı ve boyutları yapının arşivindeki eski planı ile aynıdır. Ana girişin batısında da birbirlerinden farklı boyutlarda kareye yakın dikdörtgen planlı dört adet oda (Z4,Z5,Z6) yer almaktadır. Arşivdeki yapının eski planına göre bu odalar doğudaki odalarla simetrik olarak yapılmıştır ve üç adettir. Ancak yapılan müdahalelerle iki oda bölünerek üç oda oluşturulmuştur. Z4 No'lu oda boyut itibari ile diğerlerinden daha küçük olduğu için daha sonra oluşturulmuştur. Zemin katta kuzey doğu (Z3) ve kuzey batı (Z7) köşelerdeki odalar birbirleri ile simetriktir. Kuzeydeki ana giriş, kuzey güney doğrultulu dikdörtgen bir hole açılmaktadır. Girişle aynı aksta yer alan, güney duvarından apsis gibi yarım daire planlı olarak çıkıntı yapan mekan bulunmaktadır. Bu mekan bugün yanlarda ve üst katta ortaya yerleştirilen merdivenlerle merdiven sahnliği olarak kullanılmaktadır. Ayrıca yanlardaki merdivenlerin alt kısımlarında küçük ebatlı dikdörtgen planlı ardiye (depo) odaları bulunmaktadır. Merdiven boşluğu (Z14,Z15) olarak değerlendirilen bu mekan arşiv kayıtlarındaki belgelerden elde edilen bilgiler ve çizimdeki güney duvarın ortasındaki niş dikkate alındığında mescid (cami) olarak kullanılan mekan olmalıdır. Arşiv belgesinde yapının zemin katının 12 oda, bir salon (bugünkü hol) ve bir camiden oluştuğu yazmaktadır. Güney cepheden taşıntı yapan; içtende yarım daire planlı mihrap nişi bu bilgileri doğrular niteliktedir. Bugün bu yarım daire mekan kapatılarak; bir adet kapı eklenmiş ve bir odaya (Z16) dönüştürülmüştür. Zemin katta merdiven boşluğunun doğusuna birbirinden farklı boyutlarda, kareye yakın dikdörtgen planlı üç adet oda (Z8,Z9,Z10) yerleştirilmiştir. Yapının orijinaline göre Z8 Nolu oda büyütülmüş ve Z9 Nolu

mekan küçültülerek; bugün Bay tuvaleti olarak kullanılmaktadır²². Zemin katta merdiven boşluğunun batısında birbirlerinden farklı ebatlarda tasarlanan, kareye yakın dikdörtgen planlı üç adet oda (Z11, Z12, Z13) yer almaktadır. Z12 Nolu oda orijinal haline oranla büyütülmüş, Z11 Nolu oda ise küçültülmüştür. Zemin katın güney doğu köşesindeki oda (Z10) ile güney batı köşesindeki oda (Z13) birbirleri ile simetrik olarak tasarlanmıştır. Yapının zemin katında, kuzey duvarına açılan 14 adet, batı duvarına açılan altı adet, güney duvarına açılan 18 adet ve doğu duvarına açılan 10 adet olmak üzere toplam 48 adet, dikdörtgen planlı pencere yer almaktadır

5.3. Birinci Kat

Yapının M.1916-1921 tarihleri arasındaki ikinci yapım evresinde inşa edilen birinci katı neredeyse tamamıyla zemin katı ile simetrik olarak tasarlanmıştır. Birinci katta güney duvarına yerleştirilen merdivenlerin doğusunda, birbirlerinden farklı ebatlarda tasarlanan, kareye yakın dikdörtgen planlı üç adet oda (B1, B2, B3) yer almaktadır. B2 Nolu oda diğerlerinden çok daha küçük tutulmuştur ve bu mekan bayanlar tuvaletine dönüştürülmüştür. B3 Nolu köşedeki oda diğerlerinden daha büyük ebatlıdır. Zemin katta olduğu gibi birinci katta da bütün odalar kuzeye doğru ters “U” şeklinde planlanan koridora açılmaktadır. Koridorun kuzey kanadında birbirlerinden farklı ebatlarda tasarlanan, kareye yakın dikdörtgen planlı sekiz adet oda (B4, B5, B6, B7, B8, B9, B10, B11) sıralanmaktadır. Koridorun doğu duvarının bir kısmı kapatılarak; B3Nolu odanın karşısında küçük ebatlı bir oda oluşturulmuştur. Bu oda zemin katta mevcut olmadığından; zemin ve birinci katın simetriğini bozmaktadır. Birinci katın kuzeydoğu (B5) ve kuzey batı (B11) köşelerine yerleştirilen diğer odalarda çok daha büyük ebatlı odalar birbirleri ile simetrik olarak tasarlanmışlardır. Merdiven boşluğunun karşısında, zemin kattaki giriş holünün üstündeki birinci katta kareye yakın dikdörtgen planlı, büyük ebatlı bir oda bulunmaktadır. Zemin katla birinci katın simetrikliğini bozan bu oda bugün müdür odası olarak kullanılmaktadır. Ayrıca zemin katta, girişin batı kanadında dört oda (Z4, Z5, Z6, Z7) bulunurken; birinci katta batı kanatta üç oda (B9, B10, B11) bulunmaktadır. Buda zemin ve birinci katın simetrikliğini bozan bir başka unsurdur. Birinci katta merdiven sahnliğinin batısında, birbirlerinden farklı ebatlarda tasarlanan, kareye yakın dikdörtgen planlı üç adet oda (B12, B13, B14) yer almaktadır. Birinci katın güney batı (B12) ve güney doğu (B3) köşelerinde yer alan büyük ebatlı kareye yakın dikdörtgen planlı odalar birbirleriyle de simetrik olarak tasarlanmışlardır. Lisenin birinci katında toplam 56 adet dikdörtgen planlı pencere yer almaktadır.

5.4. Cepheler

Muntazam kesme taştan inşa edilen yapının kuzey ve güney cepheleri ile batı ve doğu cepheleri birbirleri ile simetrik olarak tasarlanmışlardır. Binanın alt kat pencereleri birbirleri ile aynı biçimde tasarlanırken; üst kat pencereleri de birbirleriyle aynı düzende oluşturulmuşlardır. Yapıdaki farklı iki inşa evresi sadece cephe düzenlemelerine bakılarak

²²Yapının orijinal planında tuvaletler mevcut değildir. M.1899 tarihli arşiv belgesine göre ahşap konstrüksiyonlu tuvaletler yapının batısında bahçede, yapıdan ayrı olarak inşa edilmiştir. Bugün Z9 olarak numaralandırılan zemin kattaki erkekler tuvaleti ile birinci kattaki B2 Nolu bayanlar tuvaleti yapıya sonraki müdahalelerle eklenmiştir.

bile tespit edilebilir. Yapının saçak kısmında bir adet düz yüzeyli, bir adet dış bükey, bir adet yarım daire ve tekrar bir adet düz yüzeyli, bir adet dış bükey, bir adet iç bükey ve bir adet düz yüzeyli olmak üzere toplam yedi adet profilli silmeden oluşan kuşak (korniş), bütün cepheleri dolaşmaktadır. Saçak kornişi dışında yapıda zemin kat ve birinci katı birbirinden ayıran kat kornişi de bütün cephelerde yapıyı dolaşmaktadır. Bu korniş iki adet ince düz yüzeyli, bir adet içbükey, bir adet dış bükey, bir adet ince düz yüzeyli ve bir adet düz yüzeyli kalın silmeden olmak üzere toplam altı adet profilli silmeden oluşmaktadır. Ayrıca düz yüzeyli kalın bir silme, yapının bütün cephelerinde mevcuttur. Bu silme ile yapının zemin kat ve bodrum katı birbirinden ayırt edilmiş ve binanın alt sınırı belirlenmiştir. Ayrıca duvar yüzeylerinden hafifçe dışarı taşırılmış dikdörtgen planlı duvar payeleri (plastırlar) binanın cephelerini dikey olarak bölen ve yapının cephelerini hareketlendiren cephe elemanlarıdır. Yapının köşelerine yerleştirilen mekanlar kütleli olarak dışarıya taşırılmışlardır. Böylece binanın her cephesinde bu taşıntılar sayesinde hareketlilik elde edilmiştir. Neoklasik özellikler taşıyan, yalın ancak anıtsal bir cephe düzenine sahip olan yapıda; her iki katta da kuşkusuz en dikkat çekici elemanlar anıtsal boyutları ile pencerelerdir. Yapının alt kat pencerelerinin alt söve taşları dışarı doğru taşırılan bir kaval, bir düz yüzeyli ve bir iç bükey olmak üzere üç adet profilli silmeyle belirlenmiştir. Bu silmeler aynı yatay aksta, pencere aralarında yer alan duvar payelerinin yüzeylerinde de devam ettirilerek; adeta bir kat kornişi görünümü yakalanmaya çalışılmıştır. Bu düzenleme yapının ikinci katında görülmemektedir.

Kırma çatılı olarak kapatılan yapının, ikinci inşa evresinde eklendiği düşünülen altı adet taş bacalara – ki yapının 1905 yılına ait eski fotoğrafında zemin katın çatı kısmı kapatılmıştır ve bu bacalara dair herhangi bir iz görülmemektedir- bunlar çatının muhtelif yerlerine yerleştirilmiştir.

5.4.1. Kuzey Cephe

Yapının ana giriş cephesidir. Cephenin kütleli olarak dışarı doğru taşan doğu ve batı kanatlarına simetrik olarak, üçer adet birbirleri ile aynı ebat ve düzende tasarlanan alt pencereler yerleştirilmiştir. Bu alt kat pencereleri duvar yüzeyinden dışarı taşırılmış taş çerçeveler ile sınırlandırılmışlardır. Dikdörtgen formlu büyük ebatlı pencereler, yuvarlak kemerlerle son bulurlar ve bu kemerlerin kilit taşları hafifçe dışarı taşırılmıştır. Bu pencerelerin içerisine yarmalı birleşmeli orijinal madeni parmaklıklar takılmıştır. Yapının birinci katındaki bu alt pencerelerin dikey akslarına gelecek şekilde yerleştirilmiş üçer adet üst pencere (birinci kat penceresi) yer almaktadır. Üst pencerelerin duvar yüzeyinden dışarı taşırılmış taş çerçeveleri, iç içe profilli silmelerle hareketlendirilmiştir. Dikdörtgen formlu yuvarlak kemerle son bulan üst pencerelerin kilit taşları dışı doğru taşıntı yapmış üçgen alınlıklarla son bulmaktadır.

Kuzey cephenin orta bölümünde, yapıya 1916-1921 tarihleri arasında birinci kat çıkılırken eklenen revak bölümü yer almaktadır. Bu bölüm M.1896 tarihli eski planda çizilmemiştir. Cepheden dışı doğru taşıntı yapan revak bölümü üçgen alınlıkla son bulmaktadır. Giriş revağı dört sütuna ve duvardaki konsol biçimli başlıklara atılmış, sivri kemerli ve üç bölümlü olarak tasarlanmıştır. Sütun ve duvara gömülü başlıklar korint düzenindedir. Sütunlar yeğpare taşlardan oluşturulmuştur. İç içe geçen profilli silmelerle kemer yüzeyleri hareketlendirilmiştir. Kemerlerin kilit taşları ise akant yaprakları ile belirlenmiştir. Ana giriş eksenindeki kemer açıklığı diğerlerinden daha geniş tutulmuştur.

Kemer köşeliğinde yer alan kare biçimindeki kabaların yüzeyleri akantus yaprağı kabartmalarıyla süslenmiştir. Birinci kat alttaki kemerli bölümden bir silme kuşağıyla ayrılmıştır. Bu silme kuşağının hemen üzerinde revağın ortasında iki küçük sütunçeyle sınırlanan dikdörtgen taş çerçeve içerisindeki mermer levhada “LİSE” yazmaktadır. Revağın üst katının cephesi üç adet üst pencere ile belirlenmiştir. Bu pencerelerden ortadaki pencereler yanlardakine göre daha büyük ebatlıdır. Bu pencereler yapının diğer pencerelerine oranla çok daha özenli bir taş işçiliğine sahiptirler. Duvar yüzeyinden dışarı taşırılmış taş çerçevesi, dikdörtgen formlu yuvarlak kemerle son bulan bu pencerelerin yanlarında sütunceler bulunmaktadır. Ayrıca pencerelerin taş çerçeveleri alt kısımlarda küçük taş konsollarla desteklenmiştir. Bu pencerelerin aralarında, kemer hizalarında iki adet bitkisel süslemeli taş kabara bulunmaktadır. Bu revak kısmı üçgen alınlıkla son bulmaktadır alınlığın altında gırlant benzeri oval taş birçerçeve içerisinde beyaz mermer bir güneş saati yerleştirilmiştir. Bu çerçevenin tepesinde ay yıldız kabartması dikkati çekmektedir. Bu revak okulun kuzey cephesini anıtsallaştıran en önemli cephe unsurudur. Yapının ana girişi önündeki revakla vurgulanan kuzey cephedeki kapıdır. Dikdörtgen formlu bu kapı orijinal olmayan mermer sövelere sahiptir. Kapının üzerinde yarım yuvarlak formlu üst pencere yer almaktadır. Bu düzenleme 19.yy yapılarında sıkça karşımıza çıkmaktadır.

Kuzey cephedeki giriş kapısının doğu ve batısındaki duvarlarda alt katta üçer adet, üst katta da üçer adet olmak üzere toplam 12 adet pencere bulunmaktadır. Üst kat pencereler birbirleri ve yan kanatlardaki üst kat pencereleri ile aynı ebat ve biçimde tasarlanmıştır. Alt kat pencereleri de birbirleriyle simetrikler ancak kapının doğusu ve batısındaki ilk pencereler boyut olarak diğer pencerelerden daha büyüktürler. Bu da bize revağın ikinci yapım evresinde birinci katla birlikte yapıya eklendiğini gösteren bir diğer kanıttır.

5.4.2. Batı Cephe

Yapının Batı cephesinin bir kısmı yapıya kuzey batı köşeden eklenen ek bina ile kapatılmıştır. Zemin katın yuvarlak kemerle son bulan dikdörtgen formlu yan giriş kapısı, cephenin ortasına yerleştirilmiştir. Bu kapının kuzey ve güneyine birer adet alt pencere yerleştirilmişse de; kuzeydeki alt pencerenin büyük bir kısmı ek bina nedeniyle kapatılmıştır. Giriş kapısının üst katında, cephede üçü birbiri ile aynı boyutta biri daha büyük ebatlı dört adet üst pencere yer almaktadır. Kuzey batı köşede yer alan odaların zemin kattaki pencereleri kapatılmıştır ancak üst kattaki iki adet pencere batı cepheden algılanmaktadır. Güney batı köşedeki dışa doğru taşıyan odaların cephelerinde zemin katta üç adet, üst katta da üç adet olmak üzere toplam altı adet pencere görülmektedir. Alt kat pencereleri birbirleri ile aynı düzende; üst kat pencereleri de birbirleri ile aynı biçimde tasarlanmışlardır. Zemin katta kuzeyden bir ve ikinci pencerelerin arasında bodrum kata inen merdivene açılan dikdörtgen formlu bir adet kapı bulunmaktadır. Kapının çoğu zamanla zemin kodu yükseldiği için zeminin altında kalmıştır.

5.4.3. Güney Cephe

Yapının kuzey cephesi ile simetrik olarak tasarlanan güney cephesinde köşelerde kütesel olarak taşıyan blokların duvarlarında alt katlarda üçer adet, üst katlarda alt kat pencerelerin düşey akslarına yerleştirilen üçer adet olmak üzere toplam 12 adet pencere

bulunmaktadır. Kuşkusuz güney cepheye hakim olan unsur yarım yuvarlak olarak yapıdan dışarı taşırılmış, apsisi andıran asli haline göre mihrap çıkıntısı olarak değerlendirilebilecek olan bölümdür. Bu bölümde zemin katta ortada pencere açılmamış –ki bu bölümde yapının eski çizimine göre içte mihrap nişi bulunmaktadır- ancak içteki mihrap nişi genişliğinde bir yüzey duvardan hafifçe taşını yapılarak ve pencerelerin altında yer alan profilli silmeli bantta bu yüzeye konularak; dıştan da mihrap nişi belirlenmiştir. Bu bölümün hafifçe güney doğusu ve güney batısına doğru birer adet alt pencere açılmıştır. Yuvarlak formu bu bölümün üst katında ise alt kat pencereler ve ortadaki mihrap çıkıntısının üst akslarına gelecek biçimde üç adet üst pencere yerleştirilmiştir. Bu pencereler de diğer üst kat pencereleri ile aynı düzende tasarlanmıştır. Özellikle yapının güney cephesinin zemin katının pencerelerinin alt hizalarına kadar hatta bazı yerlerde bu sınır aşarak; duvar yüzeyi çok fazla neme maruz kaldığı için ciddi taş malzemede korozyona uğramıştır.

5.4.4. Doğu Cephe

Binanın doğu cephesi batı cephesiyle simetrik olarak tasarlanmıştır. Ancak bu cephede yapının yan giriş kapısı orijinal halini koruyabilmiştir. M.1899 tarihli arşiv belgesinde de belirtildiği gibi yan giriş kapısına üç basamaklı koyu renk taştan bir merdivenle ulaşılmaktadır. Neredeyse yanlarındaki iki pencere ile aynı ebatta olan giriş kapısı duvar yüzeyinden taşırılmış, taş bir çerçeve ile sınırlandırılmıştır. Bu çerçevenin içerisine yerleştirilen demir kapı doğraması orijinal değildir. Dikdörtgen formu kapının üzerinde, yarım yuvarlak üst pencere yerleştirilmiştir. Bu pencerenin içerisine sarmal birleşmesi ferforje takılmıştır. Kemer kilit taşı pencerelerde olduğu gibi hafifçe dışarı taşarak belirlenmiştir.

5.5. İç Mekan

İç mekanda zemin kattaki koridorun duvar yüzeyleri yaklaşık 1,5 m kadar taş mozaik ile kaplanarak üst kısımları sıvanmıştır. Zemin ve birinci katın yer döşemeleri 1920'lerden sonra yapının geçirdiği onarımlarda karolarla kaplanmıştır. U şeklindeki giriş kısmı bir koridora açılmaktadır, bu koridorun doğusunda ve batısında pencereler bulunmaktadır. Girişin karşısına batı ve doğu duvarına yaslanan 16'şar basamaklı iki merdivenle üst kata geçiş sağlanmıştır. Merdiven sahnliğinin ortasında on beş basamaklı merdivenle yukarı kata ulaşılmaktadır. U şeklindeki ahşap asma kat galeri katı gibi düzenlenmiştir. Zemin kattaki odalar sekiz adet pencere koridora açılmaktadır. İç mekanda, koridora açılan dikdörtgen formu pencereler, yağlı boya ile boyanmış, ahşap çerçeveler ile sınırlandırılmıştır. Pencerelerin üst kısımları profilli silmeli ahşap taç bantlarına sahiptirler. Orijinal ahşap pencere doğramaları da yağlı boya ile sıvanmıştır. Zemin katta dış cephelere açılan bütün alt pencereler dikdörtgen nişler içerisine alınarak yuvarlak kemerlerle son bulurlar. Bu pencereler yanlardan hafif şevlidirler. Bu kattaki odalara ait bütün kapılar onarımlarda yenilenmiştir. Zemin katta bütün odaların tabanları orijinal olmayan lambiri parkelerle kaplanmıştır. Ayrıca zemin kattaki bütün mekanların üst örtüsü düz damdır. Yapının iç mekanında, zemin katta yer alan bazı dersliklerin (Z8, Z2) batı duvarlarında profilli silmeler ile çerçevelenmiş, kara tahta için panoların varlığı tespit edilmiştir. Ancak bu kara tahtaların çoğu üzerleri yağlı boya ile boyanarak kapatılmıştır. Yapının birinci katındaki iç mekana açılan iç pencerelerin hiçbiri orijinal özelliklerini koruyarak günümüze ulaşamamıştır. Birinci katın dış cepheye açılan pencereleri içten zemin kat pencerelerinde olduğu gibi dikdörtgen nişler içerisine alınmamıştır. Bu katta da bütün mekanların taban

döşemeleri laminant parke ile kaplanmıştır. Merdiven sahnlığında orijinal ahşap konstrüksiyon dikkat çekicidir. Birinci katın da tavanları zemin katta olduğu gibi düz dam ile kapatılmıştır.

6. SONUÇ

Kayseri idadisi, 1904 yılında Abdülhamid dönemi Neoklasik mimarlık üslubuna uygun olarak; geleneksel medrese plan tipleri terk edilerek; ters U planlı bir koridorun etrafına yerleştirilen derslikler ve köşelerde dışa taşkın yan dersliklerden daha büyük köşe dersliklerinden oluşan bir plana sahiptir. Daha önceki yayınlarda bu yapıyla ilgili olarak arşiv kaynaklarından da yararlanılarak özellikle yapının 1904’de yapılan zemin katı (idadi kısım) ayrıntılı olarak tanıtılmıştır. Bu bilimsel araştırma yazısında 1904’de inşa edilen zemin kattaki kuzey batı ve güney batı köşelerinin altında yer alan odaların altındaki bodrum katı tarafımızdan ilk kez tespit edilmiştir (Çizim:2). Bodrum kata, döşemeye yerleştirilen kapaklardan geçilmektedir.

Zemin katta, orta giriş kapı aksının güneyinde dışarıya doğru çıkıntı yapan yuvarlak bölümde iç tarafında dikdörtgen bir niş bulunmaktadır (Çizim:3). Burası mihrap nişi olmalıdır. Bu odanın kible yönünde olması, mihrap nişinin bulunması ve tam giriş aksının karşısına yerleştirilmesi gibi bulgular bu mekanın geleneksel medrese planlarındaki ana eyvanı yani mescid bölümü olduğunu kanıtlar niteliktedir²³. Bu yapıda Fransız okullarından alınma Neoklasik tarzda yeni bir plan tipi uygulanmışsa da; geleneksel medreselerde görülen mescid gibi dinsel fonksiyonu olan bir mekandan vazgeçilememiş ve böyle bir çözüm yoluna gidilmiştir. Yapıya ait zemin katta merdiven sahnlığının köşesindeki ardiye olarak kullanılan odaların tabalarındaki orijinal ahşap döşemeler(Fot:19-20)²⁴ ile yine zemin kattaki dersanelerin koridora bakan büyük ebatlı Neoklasik üslupta orijinal ahşap pencere çerçeveleri²⁵ ilk defa bu bilimsel araştırma yazısında tanıtılmıştır(Fot:18). Ayrıca ilk kez Kayseri Lisesi’nin plan, kesit ve cephe çizimleri Sanat Tarihi bilim dünyasına bu çalışma ile sunulmuştur.

Kayseri’nin ilk modern eğitim yapısı niteliği taşıyan Kayseri Lisesi binası; gerek şehirdeki konumu, gerek şehirdeki diğer yapılara oranla abidevi görüntüsü, gerekse de mimari özellikleri ile dikkatle korunması ve bir an önce onarılması gereken bir taşınmaz kültür varlığıdır. II. Abdülhamit zamanında yapının zemin katı inşa edilmiş; daha sonra 1916-1921 yılları arasında kesin olarak belirlenemeyen bir tarihte- ki Cumhuriyet

²³ İdadilerdeki mescid uygulaması hakkında daha ayrıntılı bilgi için bkz: Y.ÖZBEK, agm, s.298’den; B. J. Fortna, “*Mekteb-i Hümayun Osmanlı İmparatorluğu’nun Son Döneminde İslam, Devlet ve Eğitim*“, (Çev: P. Sıral), İstanbul 2005.

²⁴ Abdülhamid döneminde inşa edilen idadilerin genellikle orijinal ahşap döşemelere sahip oldukları hakkında bilgi için bk. Özbek, agm., s. 298’den, B. Özgüven, “*İdadi Binaları*“, Tarih ve Toplum, S: 82. (1990), s. 45-46.

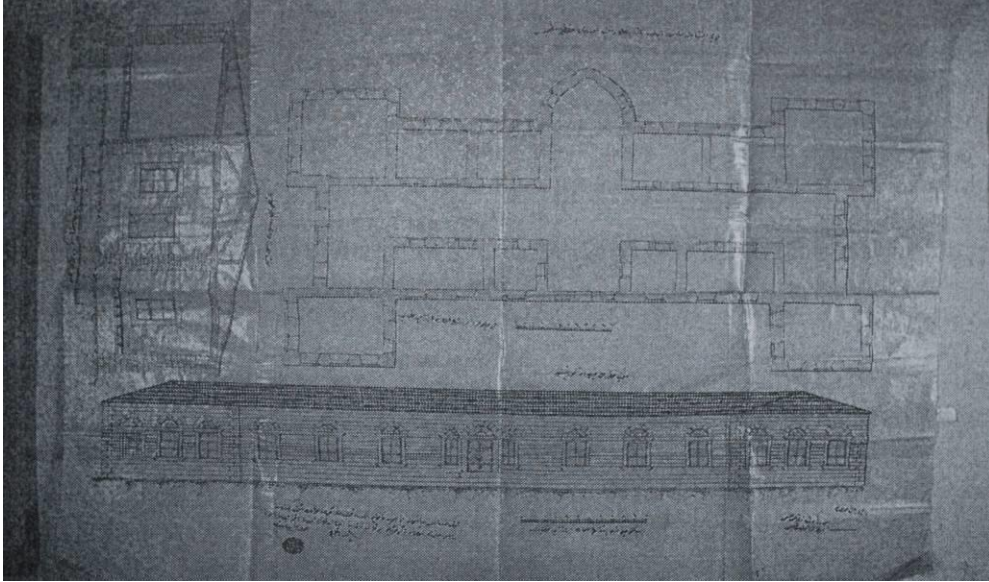
²⁵ Bu tip pencereler için bkz. Nihal Yöney Uluengin, *Osmanlı – Türk Sivil Mimarisinde Pencere Açıklıklarının Gelişimi*, İstanbul 2000; Aslı SAĞIROĞLU ARSLAN, “*Anadolu Türk Mimarisinde Pencere Açıklıklarının Gelişimi (Erciyes Üniversitesi Sosyal Bilimler Enstitüsü İslam Tarihi ve Sanatları Anabilim Dalı Yayınlanmamış Doktora Tezi)*“, Kayseri, 2011.

mimarisinin temellerinin atıldığı bir dönemde –birinci katının inşası bitirilerek, yapı bugünkü anıtsal görünümüne kavuşmuştur. Yapıda çok fazla, kuzey revağındaki tek tük bitkisel süslemeler dışında süsleme unsuru ile karşılaşılacakla birlikte; özellikle cephelerindeki özenli taş işçiliği ve abidevi boyutlarda tasarımları ile göz dolduran pencereleri dikkat çekmektedirler. Abdülhamit döneminin Neoklasik- Ampir üslubunu her türlü mimari öğesinde zemin katta çok net olarak yakalayabildiğimiz yapıda, birinci katta da daha gösterişli bir mimari üslupla karşılaşmaktayız. Umudumuz odur ki özellikle yapıya ait arşiv belgelerindeki bilgiler göz önünde bulundurularak; yapı layığıyla bir an önce onarılarak tekrar işlevlendirilip, şehrin bir parçası olarak yaşatılmalıdır.

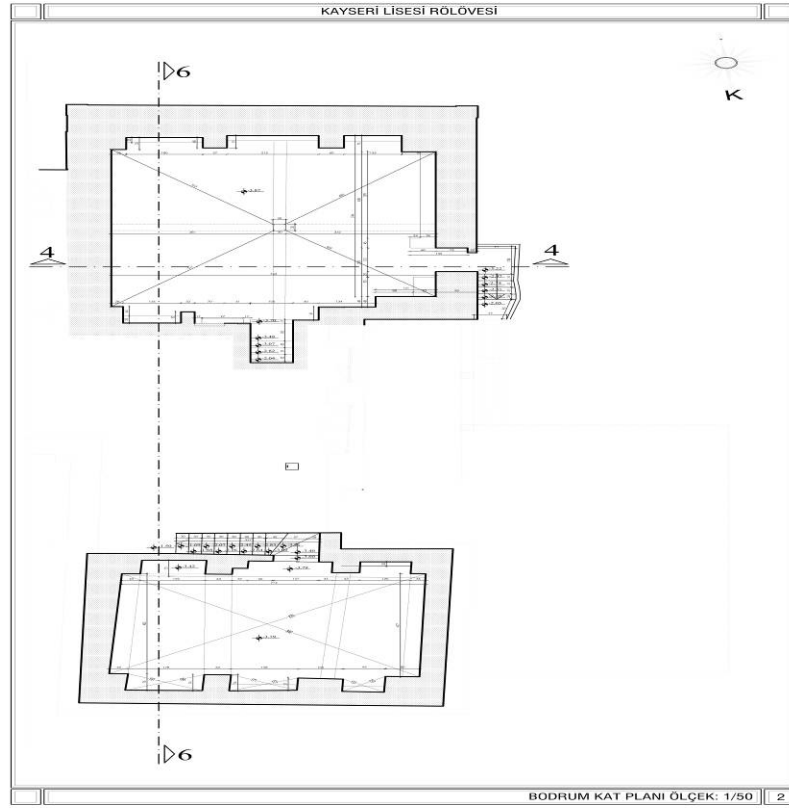
KAYNAKÇA

- Arslan Sağıroğlu, Aslı, “*Anadolu Türk Mimarisinde Pencere Açıklıklarının Gelişimi (Erciyes Üniversitesi Sosyal Bilimler Enstitüsü Yayınlanmamış Doktora Tezi)*” Kayseri, 2011.
- Arslan Celil-Yıldırım Özbek, *Kayseri Taşınmaz Kültür Varlıkları Envanteri*, C:I,Kayseri, 2008.
- Çayırdağ, Mehmet, “ Kayseri’de Sultan II. Abdülhamit Dönemi Bina ve Kitabeleri”, 1. *Kayseri ve Yöresi Tarih Sempozyum Bildirileri (11-12 Nisan 1996)* , Kayseri,2000.s.58.
- Erkiletlioğlu, Halit, *Geniş Kayseri Tarihi*, Kayseri, 2006.
- Fortna, B. J., “*Mekteb-i Hümayun Osmanlı İmparatorluğu’nun Son Döneminde İslam, Devlet ve Eğitim*“, (Çev: P. Sıral), İstanbul 2005.
- Özbek, Yıldırım, “*Seyfullah Efendi Konağı’ndan İdadiye: Kayseri Lisesi*”,Prof.Dr. Harun Güngör Armağanı (Haz: Mustafa ARGUNŞAH- Mustafa ÜNAL), İstanbul 2010, s. 297-307.
- Özbek, Yıldırım, *Kayseri’de Tarihi Okul Yapıları*, Kayseri 2011.
- Özgüven, B., “*İdadi Binaları*“, Tarih ve Toplum, S:82. (1990),s. 45-46.
- Özmerdivenli, Yusuf, “Kayseri Lisesi’nin Kayseri’nin Eğitim Öğretim Tarihindeki Yeri ve Önemi”, *Kayseri ve Yöresi Tarih Sempozyumu Bildirileri (11-12 Nisan 1996)* Kayseri 2000, s. 243-244.
- Yöney Uluengin, Nihal, *Osmanlı Türk Sivil Mimarisinde Pencere Açıklıklarının Gelişimi*, İstanbul 2000.
- Ayrıca yapıyla ilgili bilgilere Başbakanlık Osmanlı arşivinden ulaşılmış ve Kayseri Lisesi’nin içerisinde yer alan Fizik Öğretmeni ve Müdür Yardımcısı Yusuf Özmerdivenli tarafından oluşturulan tarihçe panosundan da yararlanılmıştır.

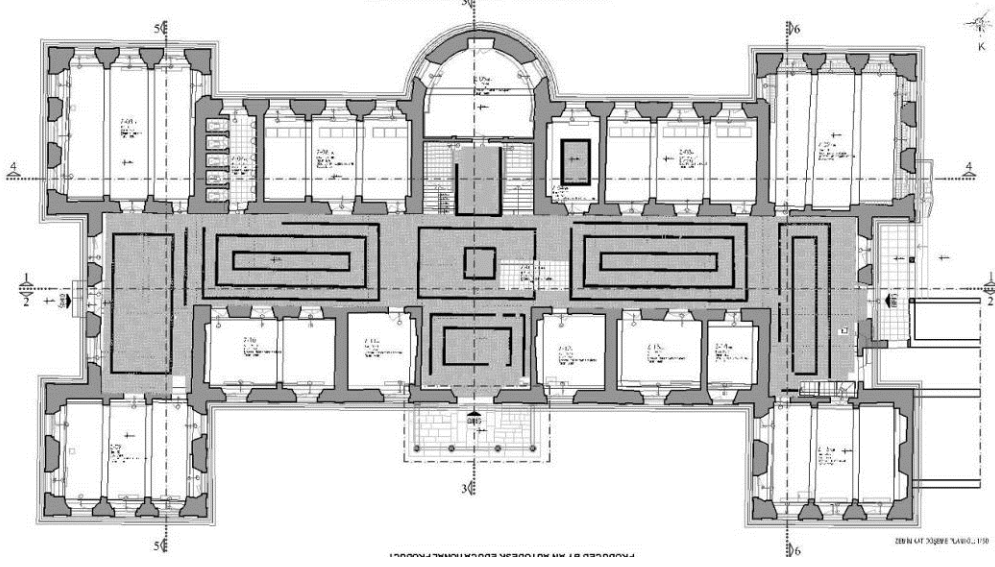
ÇİZİMLER



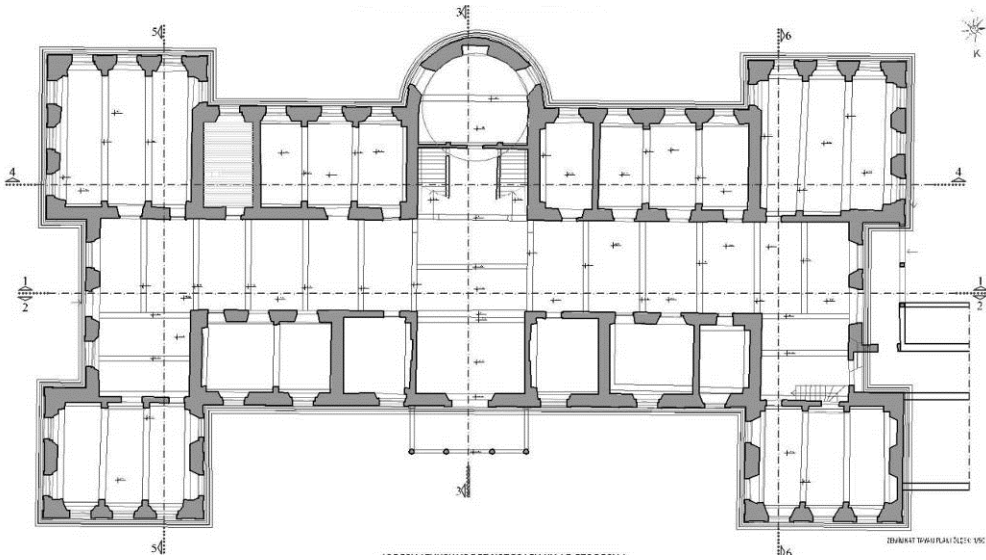
Çizim 1: M.1896 tarihli belgeden yapının zemin katını gösteren eski planı görünüş ve kesiti.(Yıldray ÖZBEK'den alınmıştır).



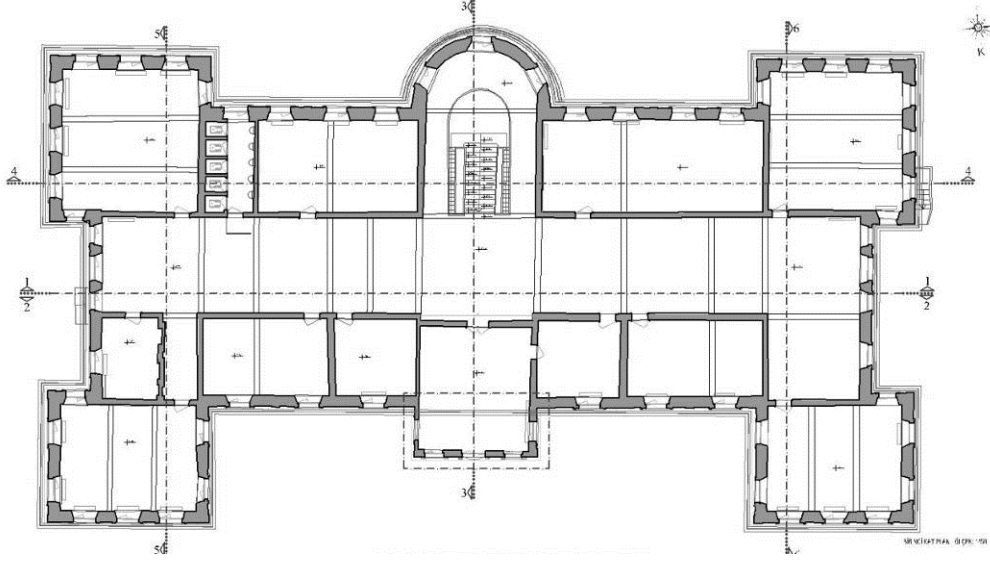
Çizim 2: Bodrum Kat Planı



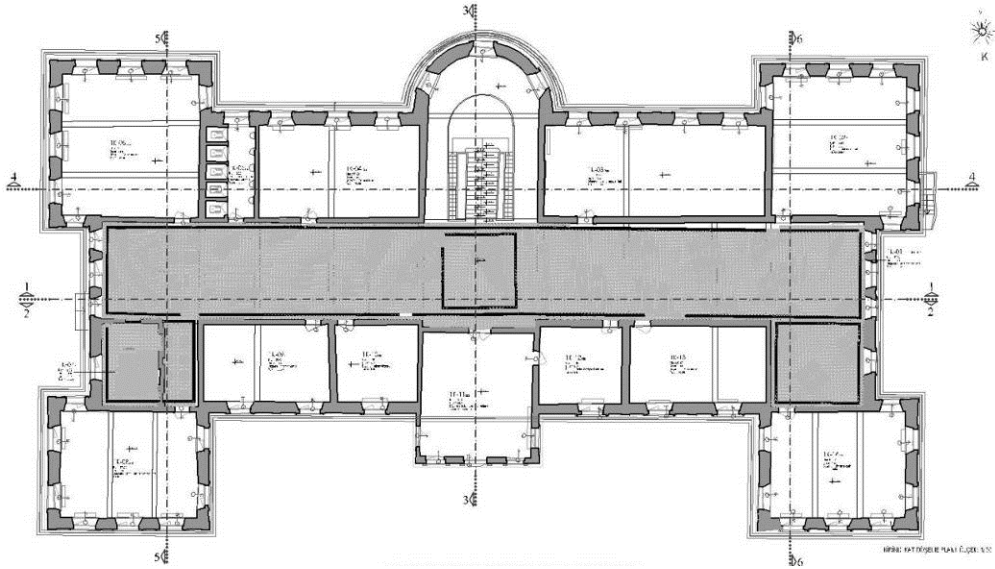
Çizim 3: Zemin Kat Döşeme Planı



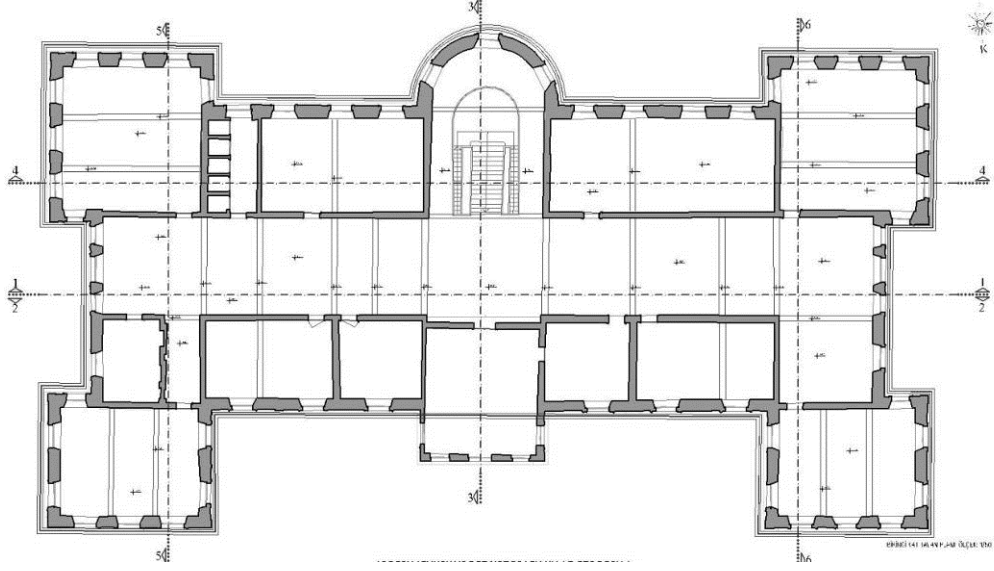
Çizim 4: Zemin Kat Tavan Planı



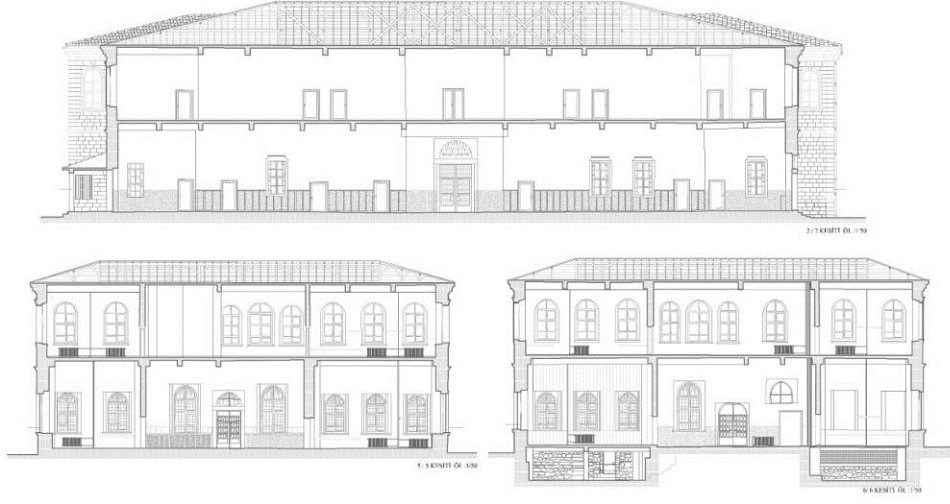
Çizim 5: Birinci Kat Planı



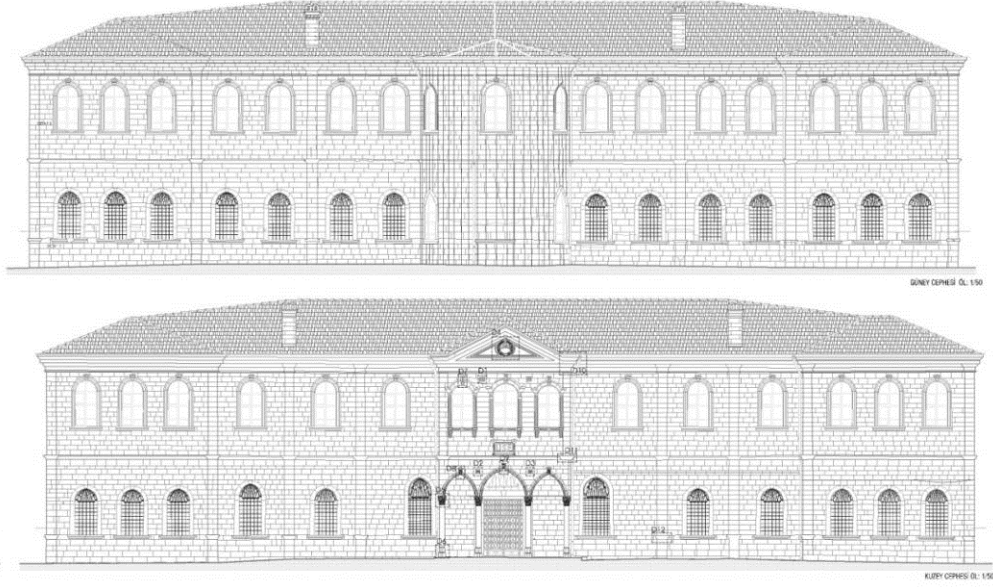
Çizim 6: Birinci Kat Döşeme Planı



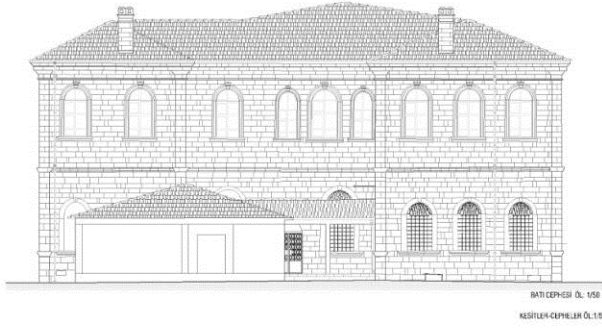
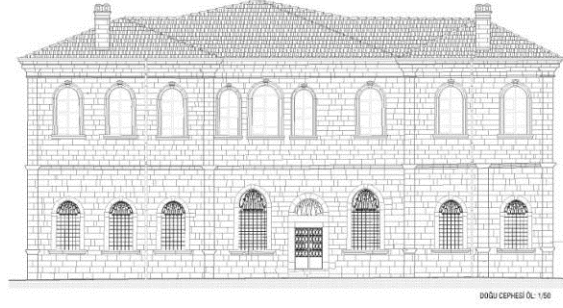
Çizim 7: Birinci Kat Tavan Planı



Çizim 8: 2/2 Kesiti-5/5 Kesiti - 6/6 Kesiti



Çizim 9: Güney Cephesi - Kuzey Cephesi



Çizim 10: Doğu Cephesi – Batı Cephesi



Çizim 11:1/1 Kesiti – 4/4 Kesiti

(1-11 Çizimler Y. Mimar Oktay Çağlıbulanık'dan alınmıştır).

FOTOĞRAFLAR

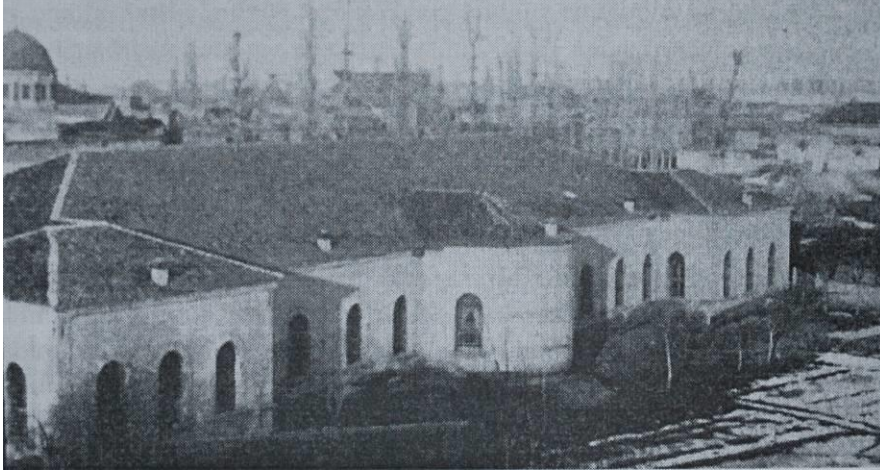


Foto 1: 1905 yılına ait zemin katın tamamlandığını gösteren eski fotoğraf.
(Y. Özbek'den alınmıştır.)



Foto 2: Yapının Batı Cephesinden Görünüşü.



Foto 3: Yapının Batı Cephesine Eklenen Bölüm.



Foto 4: Yapının Güneybatı Cephesinden Genel Görünüş.



Foto 5: Yapının Güney Cephesinden Genel Görünüş.



Foto 6: Yapının meşid kısmının dışarıdan görünüşü.



Foto 7: Yapının Doğu Cephesinden Genel Görünüş.



Foto 8: Yapının Doğu Cephesinden Yan Giriş Kapısı.



Foto 9: Yapının Kuzey Cephesinden Genel Görünüş.



Foto 10: Yapının Kuzey Cephesindeki Ana Giriş Kapısından Görünüş.



Foto 11: Yapının Kuzey Cephesinden Görünüş.



Foto 12: Yapının Alt Kat Merdivenlerinden Genel Görünüş.



Foto 13: Yapının İç Mekan Koridorundan Görünüş.



Foto 14: Yapının İç Mekan Koridorundan Görünüş.



Foto 15: Yapının Üst Kat Sınıflarından Görünüş.



Foto 16: Yapının U şeklindeki Asma Katından Görünüş.



Foto 17: Yapının Alt Kat Sınıflarından Görünüş.



Foto 18: Orijinal Neoklasik üsluptaki iç pencerelerinden birinin görünüşü.



Foto 19: Yapının zemin katındaki merdiven sahnılığının altında yer alan depolarından birine girişi ve bu deponun tabanındaki orijinal ahşap taban döşemeleri .



Foto 20: Merdiven sahnılığının altında yer alan depolarından birinin içi ve bu deponun orijinal ahşap taban döşemeleri.