

## NEVŞEHİR CAMİ ve MESCİT MİHRAPLARINDA BEZEME ANLAYIŞI

Doç. Dr. Celil ARSLAN\*

Öğr. Gör. Mehmet PINAR\*

### Öz

Nevşehir Cami ve Mescit mihrapları XIV. yüzyıldan XX. yüzyıla kadar geniş zaman dilimine yayılmaktadır. Nevşehir Cami ve Mescitlerindeki mihrap bezemeleri üzerine daha önce herhangi bir çalışma yapılmamıştır. Bu araştırmada, Nevşehir ili ve ilçelerinde bulunan Cami ve Mescit mihraplarındaki bezeme anlayışı konu edilmiştir. Nevşehir mihraplarında bezeme; bitkisel, geometrik, kalemişi ile mukarnas bezeme ve Kuran yazıları olmak üzere beş grupta değerlendirilebilir. Bu çalışmayla mihraplardaki bezemeler etraflıca irdelenecek ve Anadolu'daki diğer mihrap bezemeleriyle karşılaştırmaları yapılacaktır.

**Anahtar Kelimeler:** Sanat Tarihi, Nevşehir Camileri, Mihrap, Bezeme.

## CONCEPT OF MIHRAB EMBELLISHMENT IN NEVŞEHİR MESCİD AND MOSQUES

### Abstract

Nevşehir mosque and masjid mihrabs spans a wide period of time from the XIV century up to the XX century. There have been no former studies on mihrab embellishments of Nevşehir mosques and masjids. In this study, concept of mihrab embellishments in the mosques and masjids of Nevşehir province and county are analyzed. Nevşehir mihrab embellishments can be evaluated under five groups, such as; floral, geometric, stalactite, engraving and Koran writings. With this study, mihrab embellishments will be examined in detail and comparisons will be made with other Anatolian mihrab embellishments. This work mihrapla embellishments exhaustively scrutiny and drew comparisons with the other mihrap in Anatolia will be decorated.

**Key Words:** History of Art, Nevşehir Mosques, Mihrab, Embellishment.

---

\* Erciyes Üniversitesi Edebiyat Fakültesi Sanat Tarihi Bölümü Öğretim Üyesi,  
caslan@erciyes.edu.tr.

\* Mustafa Kemal Üniversitesi, S.T. M.Y.O. Mimarlık ve Şehir Planlama Bölümü Öğretim  
Görevlisi mpinar@mku.edu.tr.

## 1. Giriş

Mihrap, cami, mescid, türbe, kervansaray mescidi, medrese, darülhüffaz, darüz zıkr gibi değişik yapılarda imamın namaz kılarken cemaatin önünde durduğu kısım, aynı zamanda kible olarak tanımlanan Mekke'yi gösteren bölüm, oyuk, hücre ve girintili yer anlamına gelmektedir<sup>1</sup>.

Hz. Muhammed (S.A.V.) ve dört halife döneminde kible, renkli bir çizgi veya üzerinde muayyen işaretler bulunan taş bir levha ile belirlenmiş ve gerek Medine'deki Mescid-i Nebevi'de ve gerekse Basra, Küfe ve Fustat'daki ilk camilerde hücre şeklinde bir mihrap yapılmamıştır. Emevi dönemi ile birlikte yarım daire girinti yapan hücre şeklindeki mihrap, cami ve mescidlerde görülmeye başlanmıştır<sup>2</sup>.

Yarım daire planlı niş şeklindeki ilk mihrap Medine Camii'nde tatbik edilmiştir. Bu Halife Velid I. zamanında (707-709) Vali Ömer b. Abdülaziz tarafından camiinin genişletilmesi sırasında gerçekleştirilmiştir. Aynı şekilde mihrap, daha sonra Fustat'daki Amr Camii'nde (710-712) ve Şam'daki Emevi Camii'nde (706-715) görülmektedir<sup>3</sup>. VIII. yüzyıldan sonra ise kible duvarının ortasına bir hücre oyularak mihrabın temeli atılmıştır. Daha sonra mihrabı oluşturan elemanlar zamanla gelişerek genel bir mihrap şeması oluşturulmuştur. Bu mihrap şeması bölgelere göre farklılıklar göstermektedir<sup>4</sup>.

IX. yüzyıldan sonra camilerde, dış portallere eş düzeyde bir süsleme programı ile iç mekânın en önemli ögesi niteliğine kavuşan mihraplarda yazı şeritleri ve bitkisel süsleme egemen olmuştur. Kenar şeritleri, köşelik ve tepelikler, kemer ve kavsaralar girift bitkisel motiflerle kaplıdır<sup>5</sup>. Anadolu'nun 1071 Malazgirt Savaşı'ndan sonra hızlı bir şekilde Türkleşip İslamlaşmasına bağlı olarak, bu coğrafyadaki ilk Türk-İslam mimarisinin temelleri atılmıştır. Anadolu Selçuklu Devleti öncesi kurulan Anadolu Beylikleri ve Anadolu Selçuklu'larında faaliyet gösteren yapı ustaları ve sanatkârlar, geleneksel üslup özellikleri ile Anadolu'nun yerel kaynaklarını büyük bir beceriyle birleştirerek, özgün bir mimari sentez meydana getirmişlerdir. Bu bağlamda XII. ve XIII. yüzyılları kapsayan erken dönem Anadolu Türk Mimarisi'nde yapılan mihraplar, üslup ve tasarım özellikleri bakımından önemli bir yere sahiptir<sup>6</sup>.

Anadolu Selçuklu'larının XIV. yüzyıl başlarında egemenliklerini yitirmeleri sonrasında uç beyleri başta olmak üzere, sayıları yirmi beşe varan Anadolu Beyliği bağımsızlığını ilan etmiştir. Anadolu'da XIV. ve XV. yüzyılları kapsayan Beylikler devrinde, Karamanoğlu başta olmak üzere Anadolu'nun iç kesimlerinde kurulan Beylikler mimarilerinde Selçuklu üslubunu büyük ölçüde devam ettirirken, Anadolu'nun batısında

<sup>1</sup> C. E. Arseven; "Mihrap", *Sanat Ansiklopedisi, C.III*, İstanbul, 1967, s. 1347; E. Yurdakul, *Kayseri Mihrapları*, Erciyes Üniversitesi Sosyal Bil. Enst., Kayseri 2007, s. 7.

<sup>2</sup> Yurdakul, *agt.*, s. 7.

<sup>3</sup> Ö. Bakırer, *Onüç ve Ondördüncü Yüzyıllarda Anadolu Mihrapları*, Ankara 1976, s. 6.

<sup>4</sup> Ö. Bakırer, *age.*, s. 1; M. Pınar, "Ürgüp Boyalı Köyü Cami Mihrabı." *Journal of International Social Research* 7.34, 2014, s. 513.

<sup>5</sup> G. Renda, "Anadolu'daki Mihrapların Dili", *O.D.T.Ü. Mimarlık Fakültesi Dergisi, C. 3, S. 2*, s. 311-312.

<sup>6</sup> M. Pınar, *agm.*, s. 513.

kurulan beyliklerin eserlerinde bazı değişikliklere ve yeni denemelere gidildiği görülmektedir<sup>7</sup>.

A. Selçuklu'lardan itibaren cami ve mescit planlarında mihrap, bazen binadan çıkıntı şeklinde yada duvar içine girintili bir tarzda yapılmıştır. Osmanlı Devrinde, daha büyük boyutlu camiler yapılırken, mihraplar da dikey olarak inceltilerek yükseltilmiştir. Erken dönem Osmanlı mihrapları, Anadolu Beylikleri dönemi mihrapları ile çağdaş bir gelişim içerisindedir. A. Selçuklu etkilerinin yanı sıra yeni arayışların da hissedildiği Osmanlı Beyliği dönemi mihrapları XV.yüzyıldan itibaren klasiğe yakın ilk örneklerin verilmeye başlandığı , bir hazırlık sürecini yansıtmaktadır. Nitekim, XIV.yüzyılın ikinci yarısından XV.yüzyılın ikinci yarısına kadar olan dönemde Bursa ve Ankara çevresinde gelişen alçı mihraplar daha çok Selçuklu geleneğini yansıtmaktadır. Osmanlı'nın klasik döneminde, büyük bir kısmı başkent İstanbul'da olmak üzere belirli taşra eyaletlerinde de yaptırılan selâtin külliyesi ve devlet erkânı camilerinin mihrapları, tasarım ve süsleme özellikleri bakımından bir üslup birliğini yansıtmaktadır. Beyaz mermer ana yapı malzemesi olmak üzere, cephe düzeninde silme ve mukarnas işçiliklerinin hâkim olduğu klasik dönem Osmanlı selâtin cami mihrapları, süsleme açısından yalın ve ağır başlı bir tutum içerisindedir. Geç dönem Osmanlı Camii mihraplarında ise, batılı üslupların etkisiyle baş gösteren yeni tasarımlar hâkimdir<sup>8</sup>.

Bu çalışma Nevşehir il sınırlarında bulunan, Beylikler ve Osmanlı dönemlerinde inşa edilmiş olan cami ve mescitlerdeki mihrap bezemelerinden oluşmaktadır. İncelenen mihraplardan 31 adedi camilerde 1 adedi mescitlerde 1 adedi de Ankara Etnografya Müzesinde bulunmaktadır.

Nevşehir il sınırlarında bulunan Beylikler ve Osmanlı döneminde inşa edilen 33 mihrabın yirmibeş adedi taş, üç adedi alçı, üç adedi mermer, bir adedi kaya, bir adedi ise ahşap malzemenen yapılmıştır.

## **2. Bezeme Anlayışı**

Süsleme programı olarak bakıldığında Nevşehir cami mihraplarında uygulanan bezeme bitkisel, geometrik, mukarnas bezemeleri ile yazı ve kalem işi bezeme şeklinde yapıldığı görülür.

### **2.1. Bitkisel Bezeme**

Bitkisel bezemeler başlıca rumili veya palmetli kıvrım dallar, rozet-çiçek ve nadiren natüralist tarzda işlenmiş çiçek motiflerinden oluşur. Bitkisel bezemeyi oluşturan bu belli başlı motifler, genellikle kompozisyonlar halinde düzenlenmiş olup, bazen tek motifin çeşitli şekillerde tekrarı bazen de birden fazla motifin birlikte kompozisyonu ile karşılaşılmaktadır. Bitkisel süslemeler kenar bordürü, tepelik, kemer, alınlık, kabara, sütun başlık ve kaideleri bezemektedir. XIX. ve XX. yüzyılda onarım geçiren mihraplarda o dönemin özelliğinin yansıtan Barok karakterli lale, rumi ve karanfiller işlendiği görülmüştür.

<sup>7</sup> T. Bozkurt, *Osmanlı Selâtin Camii Mihrapları*, Selçuk Üniversitesi Sosyal Bilimler Enstitüsü, (Yayınlanmamış Y. Lisans Tezi), Konya 2007, s. 13,16.

<sup>8</sup> Bozkurt, *agt.*, s. 260.

## **Rumi**

Rumi motifi İslam ve Türk sanatlarının her alanında, zengin çeşitlemeleriyle çok yaygın olarak kullanılmıştır<sup>9</sup>. Birbirine bağlı kıvrım dallar ile uçlarındaki bademe benzer yapraklardan oluşan ve Türklerin Orta Asya'dan beri kullana geldikleri Anadolu Selçuklularının stilize ettikleri hayvan figürlerinin formlarının zamanla değiştirilip yeniden yorumlandığı Türk süsleme biçimidir<sup>10</sup>. Türk Süsleme Sanatında önemli bir yeri olan Rumi motifi, her devirde, her üslupta, başlangıcından günümüze kadar taş, ahşap, maden, kumaş, çini ve tezhip gibi pek çok alanda kullanılmıştır. Nevşehir mihraplarında Rumi çok çeşitli olmamakla birlikte, bitkisel bezemede en çok kullanılan unsur olarak dikkati çekmektedir. İncelenen mihraplardan Ürgüp Damsaköy Taşkınpaşa Cami mihrabının birinci bordüründe, alınlık, köşelik ve kemer ile sütunce gövdelerinde (Fotoğraf 1/ Çizim 1), Ürgüp Sağır Mescit mihrabının kavsara kemeri üzerinde (Fotoğraf 2), Ortahisar Alaaddin Cami mihrap bordüründe (Fotoğraf 3), Şahin Efendi Köyü Cami mihrap kavsara köşeliğinde (Fotoğraf 4), Nevşehir Damat İbrahim Paşa Cami mihrabının tepeliğinde ve kavsara köşeliğinde rumi bezemeler görülmektedir (Fotoğraf 5/Çizim2).

## **Lale**

Farsça bir kelime olan lâle (Lat.tulipa) soğanlı ve otsu bir bitkinin adıdır. Romalılar ve Bizanslılar döneminde tanınmayan lâle, Anadolu'da XII. yüzyıldan itibaren süs bitkisi olarak kullanılmıştır. Yine Anadolu'da ilk defa Selçuklu âbideleri ile yazma kitap ve kaplarında kullanılmaya başlanmıştır<sup>11</sup>. Osmanlı döneminde lale hem süs bitkisi hem de abidevi yapılarda bezeme unsuru olarak çokça kullanılmıştır.

İncelediğimiz Nevşehir Mihrapları içerisinde Lale motiflerine Osmanlı'nın lale devrinde yapılan Nevşehir İbrahim Paşa(Kurşunlu) Cami mihrabının kavsarasında (Fotoğraf 5) ve yine Kaymaklı Kurşunlu Cami mihrabının tepelik başlangıcında sarkıtlar halinde yer almaktadır (Çizim 3).

## **Lotus**

Bir su bitkisinin çiçeğinin üslûplaştırılmış görüntüsü olan lotusun çiçeğinin kaynağı Mısır olarak bilinir. Türk süsleme sanatı içinde sürekli yerini almış olan lotus-palmet-Rumî motifleri İslâmiyet'in Türklere kazandırdığı bitkisel motiflerdir. Lotuslar, temelde palmet gibi dik bir eksen üzerinde simetrik iki yaprak ve bu yapraklar arasında bir tepe yaprağından ibarettir. Ancak yaprak alt kısımlarının şişkin olmayışı ve uzun bir sapa sahip olması lotusu palmetten ayıran en belirgin özelliklerdir<sup>12</sup>.

<sup>9</sup> S. Ögel, *Anadolu Selçuklularının Taş Tezyinatı*, II. Baskı, Ankara 1987, s. 77; H.R.Ünal *Osmanlı Öncesi Anadolu-Türk Mimarisinde Taçkapılar*, İzmir 1982, s. 97.

<sup>10</sup> Ş. Yavuz, *Süsleme Sanatlarında Rumi Motifi ve Tarihi Gelişimi*, Gazi Üni., Eğitim Bilimleri Enst., (Yayınlanmamış Yüksek Lisans Tezi), Ankara 2008, s. 13.

<sup>11</sup> T. Baytop ve C. Kurnaz, "Lale", *Türkiye Diyanet V. İslam Ans.*, C. 27, Ankara 2003, s. 79.

<sup>12</sup> H. Feriha Akpınarlı ve Z. Balkanal, "16-18. Yüzyıllarda İstanbul'da Üretilen Kumaşlarda Bitkisel Bezemelerin İncelenmesi", *Motif Akademi Halkbilimi Dergisi (Ocak-Haziran) Balkan Özel Sayısı-I*, 2012, s. 190.

Anadolu Türk sanatında genellikle palmetlerle birlikte kullanılan lotus motifleri, değişik malzemeler üzerinde zengin çeşitlenmeleriyle karşımıza çıkmaktadır<sup>13</sup>. Nevşehir mihraplarında lotus motifi sadece Damsa Köyü Taşkınpaşa Cami sütunce gövdelerinde görülmektedir (Çizim 1). Anadolu Cami mihraplarında lotus örneğine Ankara Arslanhane Cami<sup>14</sup>, Harput Arap Baba Mescidi ve Develi Sivasi Hatun Cami<sup>15</sup> mihrabında görülür.

## **2.2. Geometrik Süsleme**

Asırlar boyunca en çok ayrıntılarda kullanılmış desen türlerinden biri, hiç şüphesiz geometrik süslemelerdir. İslam inancı ile iyi bağdaşması ve soyut anlama ulaştığı için Türkler, kendi gelenek ve yorumları ile yoğurarak özgün süslemeleri oluşturmuşlardır. Özellikle Anadolu Selçuklu döneminde geometrik anlamda yapılmış süslemeler çok yaygındır<sup>16</sup>. Mihraplarda geometrik süslemeler genellikle kenar bordürlerde, köseliklerde, tepeliklerde ve nişin alt kısmında kullanılmaktadır. İncelenen cami ve mescitlerde kırık çizgi sisteminden, çember yaylardan ve iki şeritli geçmelerden oluşturulmuş geometrik süslemelerle karşılaşılmaktadır.

### **Kırık Çizgi Sisteminden Gelişen Geometrik Süsleme**

Bu sistemde yatay ve dikey eksenlerde çizgilerin birbirleri ile kesişerek aynı ritimle ilerlemesiyle dört, beş, altı, yedi, sekiz ve on kollu kompozisyonlar oluşturulmuştur.

### **Dört Köşeli Yıldızlar**

Yıldız geometrik kompozisyonların en basiti dört köşeli yıldızlardan oluşan sistemdir. Erken dönem alçı mihraplarda, sadece üç örnekte karşımıza çıkan bu kompozisyon, XV. yüzyılın başlarında Hacı İvaz Mescidi harim mihrabı alınlığındaki dikey panolarda, Abdülkadir İsfahani Mescidi ve Hallaç Mahmut Mescidi mihraplarının köseliklerinde görülmektedir<sup>17</sup>. Dört köşeli yıldız motif düzeni Anadolu Türk Sanatında, malzeme ayrımı olmaksızın sıkça kullanılmıştır<sup>18</sup>. Nevşehir mihraplarından Ürgüp Sağır Mescit (Fotoğraf 2) mihrabının sütunce başlıklarında, Ürgüp Espelli Cami mihrabının kavsara köşeliğinde (Fotoğraf 6) ve Gülşehir Karavezir Cami mihrabının alınlığında dört köşeli yıldız (Fotoğraf 7) motiflerine rastlanmaktadır.

### **Altı Kollu-Köşeli Yıldız**

Altı köşeli yıldızlardan çapraz veya dikey eksenlerde sıralanarak elde edilen değişik versiyonlarda ki kompozisyon sistemlerine Anadolu Türk sanatında çok sık

<sup>13</sup> Y. Demiriz, *Osmanlı Mimarisinde Süsleme, I. Erken Devir(1300-1453)*, İstanbul 1979, s.33.

<sup>14</sup> B. Eşkici, *Ankara Mihrapları*, Ankara 2001, s. 291.

<sup>15</sup> Ö. Bakırer, *age.*, s. 74; Eşkici, *age.*, s. 97-289.; Sezgin, *agt.*, s. 60.

<sup>16</sup> U. Sezgin, *XVIII. yüzyılda Nevşehir ve İlçelerindeki Osmanlı Dönemi Dini Mimari Eserler*, Van Yüzyüncü Yıl Üniversitesi S.B.E., (Yayımlanmamış Y.Lisans Tezi),Van 2002, s. 60.

<sup>17</sup> B. Eşkici, *age.*, s. 278.

<sup>18</sup> S. Mülayim, *Anadolu Türk Mimarisinde Geometrik Süslemeler*, Ankara 1982, s. 82.

rastlanmaktadır<sup>19</sup>. Altı Köşeli yıldızlara Anadolu'daki camilerden Ankara Ahi Elvan Cami (XIII. yüzyıl), Kastamonu Hamza Ağa Cami (M.1446), Ayaş Ulu Cami (XV. yüzyıl), Kalecikte Saray Cami (XV. Yüzyıl) mihraplarının köşeliklerinde<sup>20</sup>, Bor Alaaddin Cami'nin (M. 1410) üçüncü bordür yüzeyinde ve Akçaşehir Ulu Caminin (XIII.yüzyıl) alınlığında altı kollu-köşeli yıldız motiflerine rastlanmaktadır<sup>21</sup>. Altı köşeli yıldız Nevşehir mihraplarında yaygın olarak kullanılmıştır. Nevşehir mihraplarından Ürgüp Şahin Efendi Köyü Cami (M.1900/1901) mihrap kavsarasındaki 5.ve 6. mukarnas sırasında (Fotoğraf 4), Ortahisar Ali Reis Cami (M.1902) mihrap köşeliğinde (Çizim 4), Nevşehir Kara Cami (M.1718/1719) mihrabı ve Karamanoğlu İbrahim Bey Cami (XV.yüzyıl) mihrap köşeliğinde altı kollu-köşeli yıldız motiflerine yer verilmiştir (Fotoğraf 8).

#### **Yedi Köşeli Yıldız**

Yedi köşeli yıldız motifine Ürgüp Aksalur Reşadiye Cami mukarnas kavsarasının üst orta kısmındaki kabaranın üzerinde ve mihrap alınlığında yer verilmiştir (Fotoğraf 9). Benzer örnek Karaman İbrahim Bey İmareti ikinci bordür yüzeyinde rastlanmaktadır<sup>22</sup>.

#### **Sekiz Köşeli-Kollu Yıldız**

Sekiz köşeli -kollu yıldız sisteminden elde edilen geometrik geçmeler Nevşehir mihraplarında dört örnekte Ürgüp Damsaköy Taşkınpaşa Cami mihrap nişinin alt bölümünde (Çizim 1), Ortahisar Abdioğlu Cami mihrabının köşeliğinde, Ürgüp İltaş Cami kavsara köşeliğinde ve Nevşehir Damat İbrahim Paşa Cami mihrap kavsara köşeliğindeki kabara yüzeylerinde görülmektedir (Fotoğraf 5). Benzer örneklere Karaman İbrahim Bey İmareti mihrabının ikinci bordür yüzeyinde ve Ermenek Ulu Camii köşelik ve nişin alt bölümünde, XV. yüzyılda Hacı İvaz Mescidi, Direkli Cami ve Molla Büyük Mescidi<sup>23</sup> mihraplarının köşeliklerinde, XIV. yüzyılda Bursa Orhan Cami mihrabının geniş bordürü ile<sup>24</sup>, Bursa Yeşil Cami<sup>25</sup> tabhane odalarındaki duvar kaplamalarında sekiz kollu-köşeli yıldız kompozisyonlarına yer verilmiştir<sup>26</sup>.

#### **On Kollu Yıldız**

On kollu yıldız ve bundan geliştirilen değişik versiyonlardaki kompozisyonlar Anadolu Türk sanatında yaygın olarak kullanılmış olmasına karşın, mihraplarda az sayıdaki örnekte tercih edilmiştir. Selçuklu ve Beylikler dönemi mihraplarında on kollu yıldız ve bunların değişik eksenlerde dizilmesi ile elde edilen geometrik kompozisyonlara pek

<sup>19</sup> L. Yüksel, *Osmanlı Öncesi Anadolu Türk Sanatında Alçı Süsleme*, XII.- XIII. Yüzyıllar, Ankara 1986, s. 32.

<sup>20</sup> Eskici, *age.*, s. 279.

<sup>21</sup> H. Şahan, "Karamanoğulları Dönemi Cami ve Mescitlerinde Yer Alan Mihraplar", Erciyes Üniversitesi S.B.E., (Yayınlanmamış Y. Lisans Tezi), Kayseri 2009, s. 161.

<sup>22</sup> Şahan, *agt.*, s. 161.

<sup>23</sup> B. Eskici, *age.*, s. 280.

<sup>24</sup> E. H. Ayverdi, *İstanbul Mimari Çağının Menşei Osmanlı Mimarisinin İlk Devri*, (1230-1402), I, İstanbul 1972, s. 101.

<sup>25</sup> Y. Demiriz, *age.*, s. 373.

<sup>26</sup> Şahan, *agt.*, s. 162.

rastlanmaz. XII. Yüzyılda Dunaysır Ulu Cami, XIII. Yüzyılda Kayseri Hacı Kılıç Cami mihrapları, on kollu yıldızlar ile elde edilen benzer kompozisyonların görüldüğü az sayıdaki örneklerdir<sup>27</sup>.

Nevşehir mihraplarından Gülşehir Ova Ören Cami mihrabının alınlığında da bitkisel motifler arasında on kollu yıldız motifleri uygulanmıştır (Fotoğraf 10). Ayrıca Sarayönü Pir Hüseyin Bey Cami ve Niğde Bor Alaaddin Cami mihrabının üçüncü bordür yüzeyinde on kollu yıldız motiflerine rastlanmaktadır<sup>28</sup>.

### **Çember Yaylardan Gelişen Geometrik Süslemeler**

Bu geometrik süsleme sistemi, daire merkezli olup uygulanması düşünülen yıldız ya da diğer kompozisyonların tamamı çember yayların birbirlerini belirli eksenlerde kesmesi ile oluşturulmaktadır<sup>29</sup>. Ürgüp Sağır Mescit mihrabının geniş bordüründe (Fotoğraf 2), Nevşehir Kurşunlu Cami mihrap tepeliğinde çember yaylardan gelişen geometrik bezemelere yer verilmiştir (Çizim 2). Benzer örneklere Ermenek Ulu Cami sütunce gövdesinde de rastlanılmaktadır<sup>30</sup>.

### **İki Şeritli Geçmeler**

İki ince şeridin aralarında boşluk meydana getirmeyecek şekilde sık aralıklarla keşişmesi sonucu oluşan ince zencerek formudur<sup>31</sup>. Bu basit zencerek şekli Anadolu Türk sanatında yaygın olarak kullanılmıştır<sup>32</sup>. Mihraplarda ise, XIII. yüzyılın ikinci yarısından itibaren daha ziyade alçı mihraplarda karşılaşılmaktadır. XIV. yüzyıldan Bergama Ulu Cami mihrabı ve XV. yüzyılın ilk çeyreğinden Oscancık Koca Mehmet Paşa Cami mihrabında zencerek şeritlerinin yer aldığı görülmektedir<sup>33</sup>. Nevşehir mihraplarında ise Ürgüp Sağır Mescidin bordür aralarında iki şeritli zencerek motiflerine yer verilmiştir (Fotoğraf 2).

### **2.3. Mukarnas**

Mukarnas, yan yana ve üst üste yerleşen prizmatik öğelerin dışa doğru derece derece taşarak, genellikle simetrik bir düzen içinde yerleştirilmesiyle oluşan İslam sanatına özgü, üç boyutlu tekniktir. Geçiş ögesi olarak kullanılabilirler gibi, asıl bezeme ögesi olarak da kullanılmışlardır<sup>34</sup>. Mukarnas İslam sanatında mimari yapılarda görülen geometrik bir bezeme çeşididir. İslam bezeme anlayışında mistik anlam, geometrik biçimler ve düzenlemelerin kurgusunda gizlenmiştir. Nevşehir mihraplarında mukarnas sadece mihrap kavsarasında değil bordürler ve tepeliklerde de kullanılmıştır. Nevşehir Kara Cami

<sup>27</sup> Ö. Bakırer, *age.*, s. 74; Eskici, *age.*, s. 282; S. Mülayim, *age.*, s. 82.

<sup>28</sup> H. Şahan, *Karamanoğulları Dönemi Cami ve Mescitlerinde Yer Alan Mihraplar*, Erciyes Üniversitesi S.B.E., (Yayınlanmamış Y. Lisans Tezi), Kayseri 2009, s. 162.

<sup>29</sup> Şahan, *agt.*, s. 162.

<sup>30</sup> M. Pınar, Nevşehir Mihrapları, *Erciyes Üniversitesi Sosyal Bilimler Enstitüsü*, (Yayınlanmamış Y. Lisans Tezi), Kayseri 2011, s. 127.

<sup>31</sup> Eskici, *age.*, s. 275.

<sup>32</sup> Ö. Bakırer, *age.*, s. 87; Y. Demiriz, *age.*, s. 28; B. Eskici, *age.*, s. 275.

<sup>33</sup> B. Eskici, *age.*, s. 275; Ö. Bakırer, *age.*, s. 89.

<sup>34</sup> Sezgin, *agt.*, s. 65.

mihrabını çevreleyen bordür ve çevresinde (Fotoğraf 11), Nevşehir Damat İbrahim Paşa Cami mihrap tepeliğinde (Fotoğraf 5) ve Ürgüp Karamanoğlu Cami mihrap tepeliğinde mukarnaslara yer verilmiştir (Çizim 5).

#### 2.4. Yazı

İslam sanatında, her çeşit malzeme üzerine ve çok farklı yerlerde uygulanan yazının, bilgi vermesinin dışında, yazıldığı kesimlere estetik kazandıran etkileyici bir bezeme unsuru olduğu görülmektedir<sup>35</sup>. Ayrıca İslam mimarisinde dini temaların topluma yansıtılmasında yegâne araç olarak kullanılan yazı, mihraplarda en sık rastlanılan süsleme unsurudur<sup>36</sup>. Nevşehir mihraplarında bitkisel ve geometrik motifler kadar yazıya yer verilmemiştir. Alınlıklarda, tepeliklerde ve kenar bordürlerinde süsleme elamanı olarak karşımıza çıkan yazı, daima dini konuludur ve Kur'an'dan alınmış sık sık tekrarlanan ayet veya surelerden oluşmaktadır. Mihraplarda yer alan ayet ve hadis yazılarının dini mesajlar dışında mihrapların bezemesinde önemli bir katkısı olmuştur.

Nevşehir-Ürgüp Damsaköy Taşkınpaşa Cami mihrabının bordürlerinde çokça yazıya yer verilmiştir. Bordürlerin yazı kuşağıyla bezenmesi bakımından Karaman Çelebi Mescidi'nin taş mihrabı ve Karaman Yollarbaşı Ulu Cami mihraplarıyla benzerlik gösterir<sup>37</sup>. Gülşehir Kurşunlu (Karavezir) Cami mihrap kavsarasının üst seviyesinde şerit şeklinde kalemişi tekniğinde yazılmış yazılar bulunmaktadır<sup>38</sup>(Fotoğraf 7). Nevşehir'de incelenen diğer cami ve mescit mihraplarında yazı daha çok alınlıklarda ve tepeliklerde yer verilmiştir. Mihraplarda yazılan ayet ve hadislerde çoğunlukla sülüs, cel'i sülüs ve nesih hattı tercih edilmiştir.

#### 2.5. Kalemişi Bezeme

Geniş anlamıyla kalemişi veya kalemkârı adı altında, genellikle fırça ile tezhip tekniğine benzer bir teknikle meydana getirilen renkli desenlerlerdir<sup>39</sup>. Kalemişi, genellikle sıva üstüne uygulanan bir tekniktir. Bunun yanında ahşap ve taş üstüne de uygulamaları görülür. En önemli özelliği yapısal öğelerle uyumlu bir bezeme düzenlemesi geliştirmesidir<sup>40</sup>. Nevşehir mihrapları içerisinde Fakuşağı, Ortahisar Sultan Alaaddin, Ürgüp Şahin Efendi, Ortahisar Ali Reis, Uçhisar Karamanoğlu, Ürgüp İbrahim Paşa, Aksalur ve Gülşehir Ovaören cami'lerinde ki mihrapların yüzeyleri XIX. Yüzyılda yapılan inşaat ve onarımlarda barok karakterli kalemişi ve yağlı boya kullanılarak süslenmişlerdir. Mihrap nişi süslemelerinde ağırlıklı olarak kandil motiflerine yer verilmiştir. Kandil

<sup>35</sup> Yazı çeşitleri hakkında bilgi için bkz. M. Yazır, *Medeniyet Âleminde Yazı ve İslam Medeniyetinde Kalem Güzeli*, I, Ankara 1972, s. 75; A. Alparlan, *Ünlü Türk Hattatları*, Ankara 1992, s. 6.

<sup>36</sup> M. Sülün, *Sanat Eserine Vurulan Kur'an Mührü*, İstanbul, 2006, s. 254-259.

<sup>37</sup> Ö. Bakırcı "Ürgüp'ün Damsa Köyündeki Taşkınpaşa Camisinin Ahşap Mihrabı", *Belleten*, C. XXXV, 139, Ankara 1979, s. 371.

<sup>38</sup> U. Sezgin, *XVIII. yüzyılda Nevşehir ve İlçelerindeki Osmanlı Dönemi Dini Mimari Eserler*, Van Yüzüncüyıl Üniversitesi S.B.E., (Yayımlanmamış Y.Lisans Tezi), Van 2002, s. 62.

<sup>39</sup> Y. Demiriz, *age.*, s. 23.

<sup>40</sup> Sezgin, *agt.*, s. 60.



motifleri XI. Yüzyıl'dan itibaren türbe ve mezar taşları üzerinde tasvir edilmektedir<sup>41</sup>. Mihrap nişi içinde "İlahi ışığı-nuru" simgeleyen kandil tasvirleri ise İslam sanatında XIII. Yüzyıl'dan itibaren kullanılmış olmakla birlikte, Osmanlı mihraplarındaki gösterimleri yine geç dönem cami mihraplarına aittir<sup>42</sup>. XVIII. yy. ve XIX. Yüzyıl'da Nevşehir'de yapılan cami ve mescit mihrap nişlerinde de yaygın olarak kullanılmıştır.

Şahin Efendi Köyü Cami mihrap niş yüzeyi, üstten kıvrımlar yaparak sarkan perde motifi ile kuşatılmış olup yüzeyin orta bölümüne mavi zemin üzerine kandil motifi işlenmiştir (Fotoğraf 4). Perdenin çeşitli yerlerinden de perde püskülleri sarkmaktadır. Kandil motifinin hemen üstünde de kırmızı renkli perde zemini üzerine ay yıldızlı Türk bayrağı resmedilmiştir. Ortahisar Alaaddin (Fotoğraf 3) ve Ortahisar Ali Reis Cami mihrap nişlerinin yüzeyi yanlarda kıvrımlar yaparak sarkan perde motifi ile kuşatılmış olup yüzeyin orta bölümünde beyaz zemin üzerine kandil motifleri işlenmiştir (Çizim 4). Ürgüp İbrahim Paşa Köyü Cami mihrap nişinde nişin yüzeyi üst kısımda kıvrımlar yaparak sarkan perde motifi ile kuşatılmış olup yüzeyin orta bölümüne mavi zemin üzerine kandil motifi işlenmiştir (Fotoğraf 12).

Uçhisar Karamanoğlu Cami mihrap nişinin yüzeyinin üst kısımda kıvrımlar yaparak sarkan perde motifi bulunmakla beraber yüzeyin orta bölümüne mavi zemin üzerine kandil motifi işlenmiştir (Fotoğraf 13). Ayrıca mihrabı çevreleyen bordürde de kalemişi tekniğinde yağlı boya kullanılarak yapılmış olan asma dalı ve yapraklarına yer verilmiştir. Ürgüp Bahçeli Osman Ağa Cami mihrabı dikkatli incelendiğinde yoğun bir kalemişi bezeme olduğu görülebilmektedir (Fotoğraf 14). Ürgüp Aksalur Reşadiye Cami mihrap nişinin yüzeyi ise yanlarda püskülleri sarkan perde motifi ile kuşatılmış olup yüzeyin orta bölümüne kandil motifi işlenmiştir (Fotoğraf 15). Mihrap nişinde dalgalı perde motifli örneklere Karaman Dikbasan, Karabaş Veli ve Taşkale Orta Cami mihraplarında yer verilmiştir. Mihrap nişlerinde görülen kandil motiflerinin benzerlerine ise Karaman Taşkale Orta Cami ve Konya Tahtatepen Mescidi mihrap nişlerinde yer verilmiştir<sup>43</sup>.

### 3. Sonuç

Konumuzu oluşturan Nevşehir merkez ve ilçelerindeki tarihi mihrap bezeme örneklerinin önemli bir bölümü, bu çalışma kapsamında ayrıntılı olarak tanıtılmıştır. İncelediğimiz mihraplar XIV. yüzyıldan XX. yüzyıl başlarına kadar geniş zaman dilimine yayılmaktadır. Örneklerin çoğu ait oldukları dönemin özelliklerini taşımakta, bazı örnekler ise yapılan onarımlar sonucu restorasyon yapıldıkları dönemlerin özelliklerini taşımaktadır. Nevşehir ve ilçelerindeki camilerin mihrap formları genellikle birbirine benzemekte olup, alçı, düzgün kesme taş, kaya, ahşap ve mermer malzeme ile yapılmışlardır.

Geometrik süslemeler genellikle kenar bordürlerinde, köseliklerde, tepeliklerde ve nişin alt kısmında en çok kullanılan süslemedir. Nevşehir'de incelenen cami ve mescitlerde

<sup>41</sup> T. Bozkurt, *Osmanlı Selâtin Camii Mihrapları*, Selçuk Üniversitesi Sosyal Bilimler Enstitüsü, (Yayınlanmamış Y. Lisans Tezi), Konya 2007, s. 12-13.

<sup>42</sup> S. Kalfazade. ve Ö. Ertuğrul, "Kandil ve Kandil Motif Olarak Anadolu Türk Sanatındaki Kullanımı Üzerine" *Sanat Tarihi Araştırmaları Dergisi*, C. 2, S. 5, 1989, s. 29-31.

<sup>43</sup> H. Şahan, *Karamanoğulları Dönemi Cami ve Mescitlerinde Yer Alan Mihraplar*, Erciyes Üniversitesi S.B.E., (Yayınlanmamış Y. Lisans Tezi), Kayseri 2009, s. 163.

kırık çizgi sisteminden, çember yaylardan ve iki şeritli geçmelerden oluşturulmuş geometrik süslemelerle karşılaşmaktadır.

Bitkisel süslemeler başlıca rumili veya palmetli kıvrımdalar, rozet-çiçek ve nadiren natüralist tarzda işlenmiş çiçek motiflerinden oluşur. Bitkisel bezemeyi oluşturan bu belli başlı motifler, genellikle kompozisyonlar halinde düzenlenmiş olup, bazen tek motifin çeşitli şekillerde tekrarı bazen de birden fazla motifin bir araya gelmesiyle oluşturulan kompozisyonlardan meydana gelmiştir.

Nevşehir mihraplarında yazı bezemelerine bitkisel, geometrik ve mukarnas bezemeleri kadar yer verilmemiştir. Alınlıklarda, tepeliklerde ve kenar bordürlerinde süsleme elamanı olarak karşımıza çıkan yazı, daima dini konuludur ve Kur'an'dan alınmış sık sık tekrarlanan ayet veya surelerden oluşmaktadır.

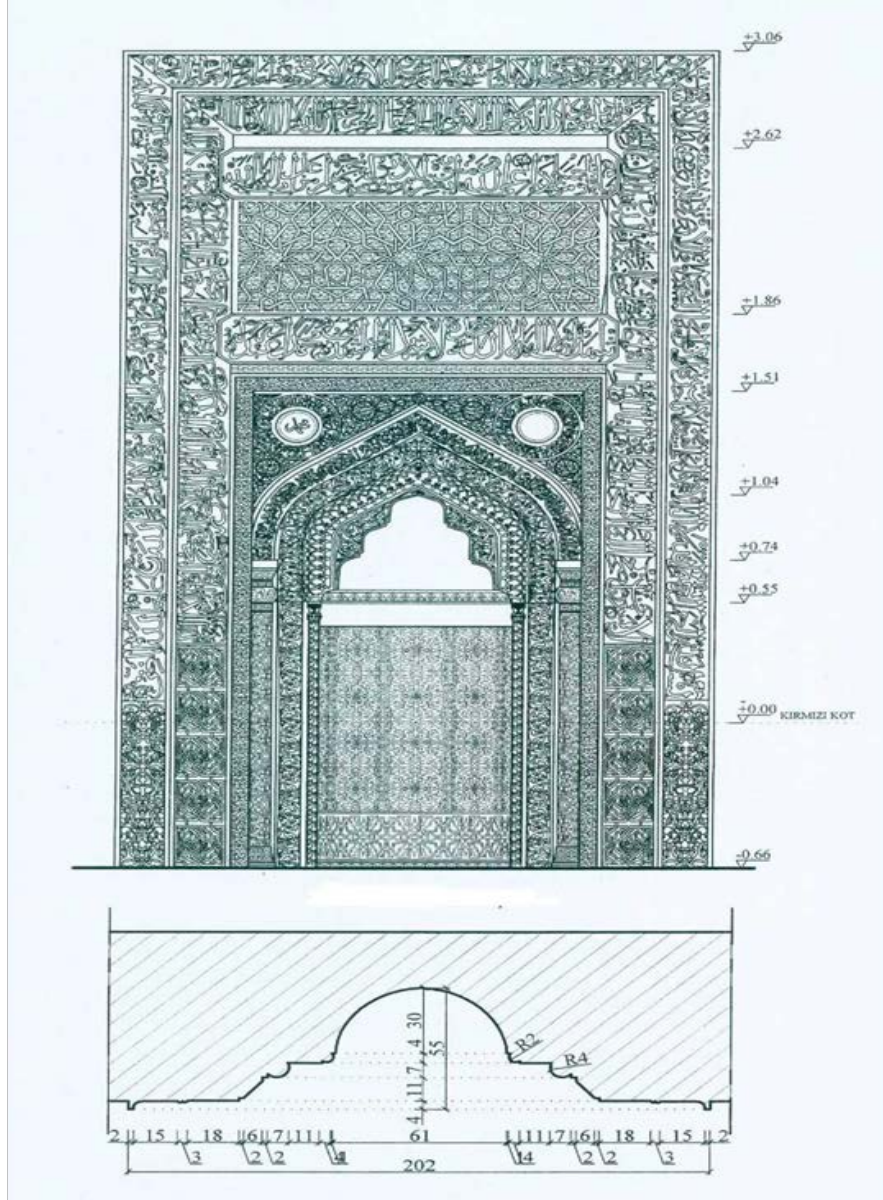
Nevşehir mihrapları Anadolu'daki Türk-İslam dönemi mihrapları içerisinde küçük bir bölümünü oluşturur. Nevşehir mihrapları incelendiğinde her döneme ait örneklerle karşılaşmıştır. Bunun neticesinde bir il ölçeğinde dönemlerinin özelliklerine göre değişen, gelişen ve yenilenen mihraplar bu değişimi takip edebilmemiz, ayrıca yapıldığı dönemin ekonomik durumu ve sanata bakış açısını yansıtmaları nedeniyle önemlidir.

#### **KAYNAKÇA**

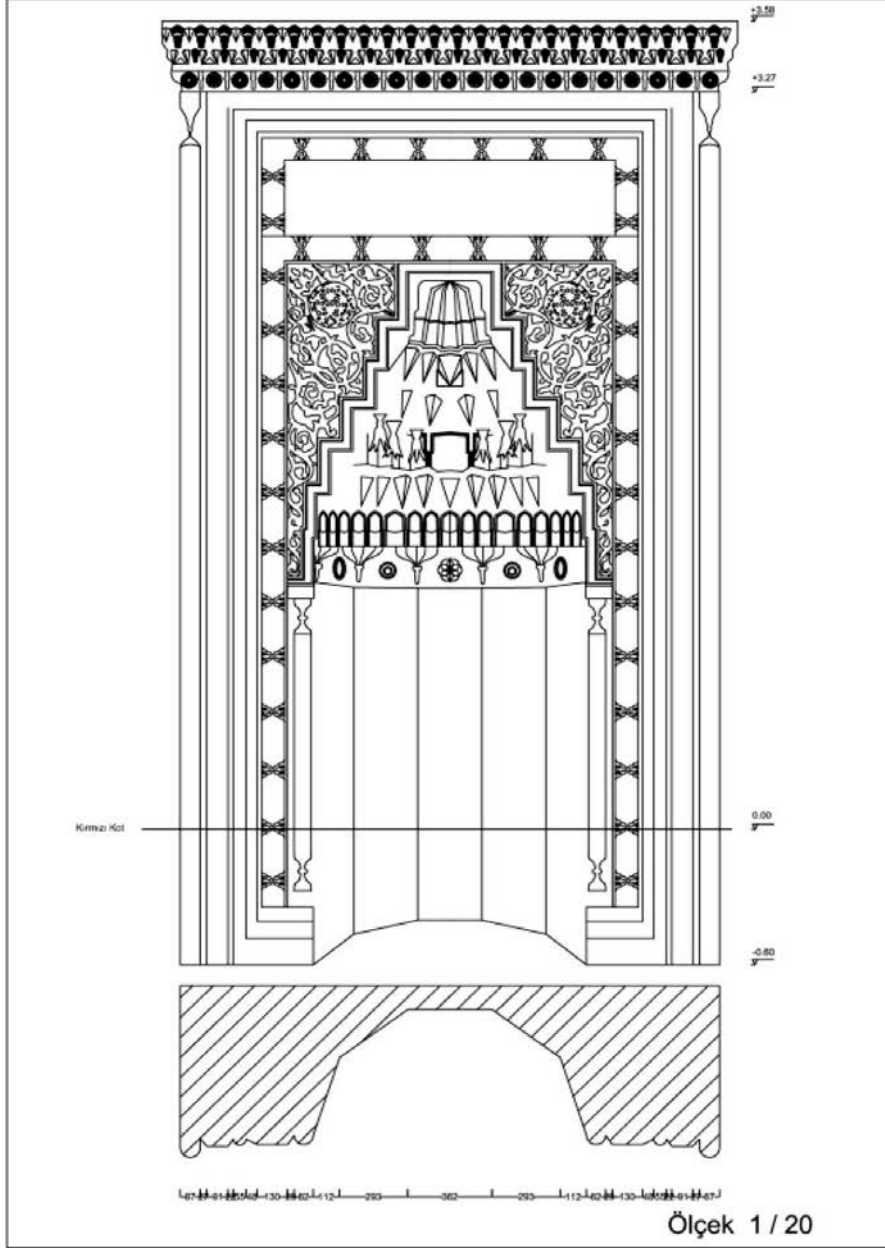
- Akpınarlı, H. Feriha ve Z. Balkanal, "16-18. Yüzyıllarda İstanbulda Üretilen Kumaşlarda Bitkisel Bezemelerin İncelenmesi", *Motif Akademi Halkbilimi Dergisi (Ocak-Haziran) Balkan Özel Sayısı-I*, 2012.
- Alparslan, A., *Ünlü Türk Hattatları*, Ankara 1992.
- Arseven, C. E., "Mihrap", *Sanat Ansiklopedisi*, C. III, İstanbul 1967.
- Ayverdi, E.H., *İstanbul Mimari Çağının Menşei Osmanlı Mimarisinin İlk Devri*, (1230-1402), I, İstanbul 1972.
- Bakırer, Ö., *Onüç ve Ondördüncü Yüzyıllarda Anadolu Mihrapları*, Ankara 1976.
- Bakırer, Ö., "Ürgüp'ün Damsa Köyündeki Taşkınpaşa Camisinin Ahşap Mihrabı", *Bellekten*, C. XXXV, 139, Ankara 1979, s. 371.
- Baytop T. ve C. Kurnaz, "Lale", *Türkiye Diyanet V. İslam Ans.*, C. 27, Ankara 2003.
- Bozkurt, T. *Osmanlı Selâtin Camii Mihrapları*, Selçuk Üniversitesi Sosyal Bilimler Enstitüsü, (Yayınlanmamış Y. Lisans Tezi), Konya 2007.
- Demiriz, Y., *Osmanlı Mimarisinde Süsleme, I. Erken Devir(1300-1453)*, İstanbul1979.
- Eskici, B., *Ankara Mihrapları*, Ankara 2001.
- Kalfazade, S. ve Ö. Ertuğrul, "Kandil ve Kandil Motif Olarak Anadolu Türk Sanatındaki Kullanımı Üzerine" *Sanat Tarihi Araştırmaları Dergisi*, C. 2, S. 5, 1989, s. 29-31.
- Mülayim, S., *Anadolu Türk Mimarisinde Geometrik Süslemeler*, Ankara 1982.

- Ögel, S., *Anadolu Selçuklularının Taş Tezyinatı*, II. Baskı, Ankara 1987.
- Pınar, M., *Nevşehir Mihrapları*, Erciyes Üniversitesi Sosyal Bilimler Enstitüsü, (Yayınlanmamış Y. Lisans Tezi), Kayseri 2011.
- Pınar, M., "Ürgüp Boyalı Köyü Cami Mihrabı." *Journal of International Social Research* 7.34, 2014, s. 513.
- Renda, G. , "Anadolu'daki Mihrapların Dili", *O.D.T.Ü. Mimarlık Fakültesi Dergisi*, C. 3, S. 2, s. 311-312.
- Sezgin, U., *XVIII. yüzyılda Nevşehir ve İlçelerindeki Osmanlı Dönemi Dini Mimari Eserler*, Van Yüzüncü Yıl Üniversitesi S.B.E., (Yayınlanmamış Y.Lisans Tezi),Van 2002.
- Sülün, M., *Sanat Eserine Vurulan Kur'an Mührü*, İstanbul 2006.
- Şahan, H., *Karamanoğulları Dönemi Cami ve Mescitlerinde Yer Alan Mihraplar*, Erciyes Üniversitesi S.B.E., (Yayınlanmamış Y. Lisans Tezi), Kayseri 2009.
- Ünal, H. R., *Osmanlı Öncesi Anadolu-Türk Mimarisinde Taçkapılar*, İzmir 1982.
- Yavuz, Ş., *Süsleme Sanatlarında Rumi Motifi ve Tarihi Gelişimi*, Gazi Üni., Eğitim Bilimleri Enst., (Yayınlanmamış Yüksek Lisans Tezi), Ankara 2008.
- Yazır, M., *Medeniyet Âleminde Yazı ve İslam Medeniyetinde Kalem Güzeli*, I, Ankara 1972.
- Yurdakul, E., *Kayseri Mihrapları*, Erciyes Üniversitesi Sosyal Bil. Enst., Kayseri 2007.
- Yüksel, L., *Osmanlı Öncesi Anadolu Türk Sanatında Alçı Süsleme XII.-XIII. Yüzyıllar*, Ankara 1986.

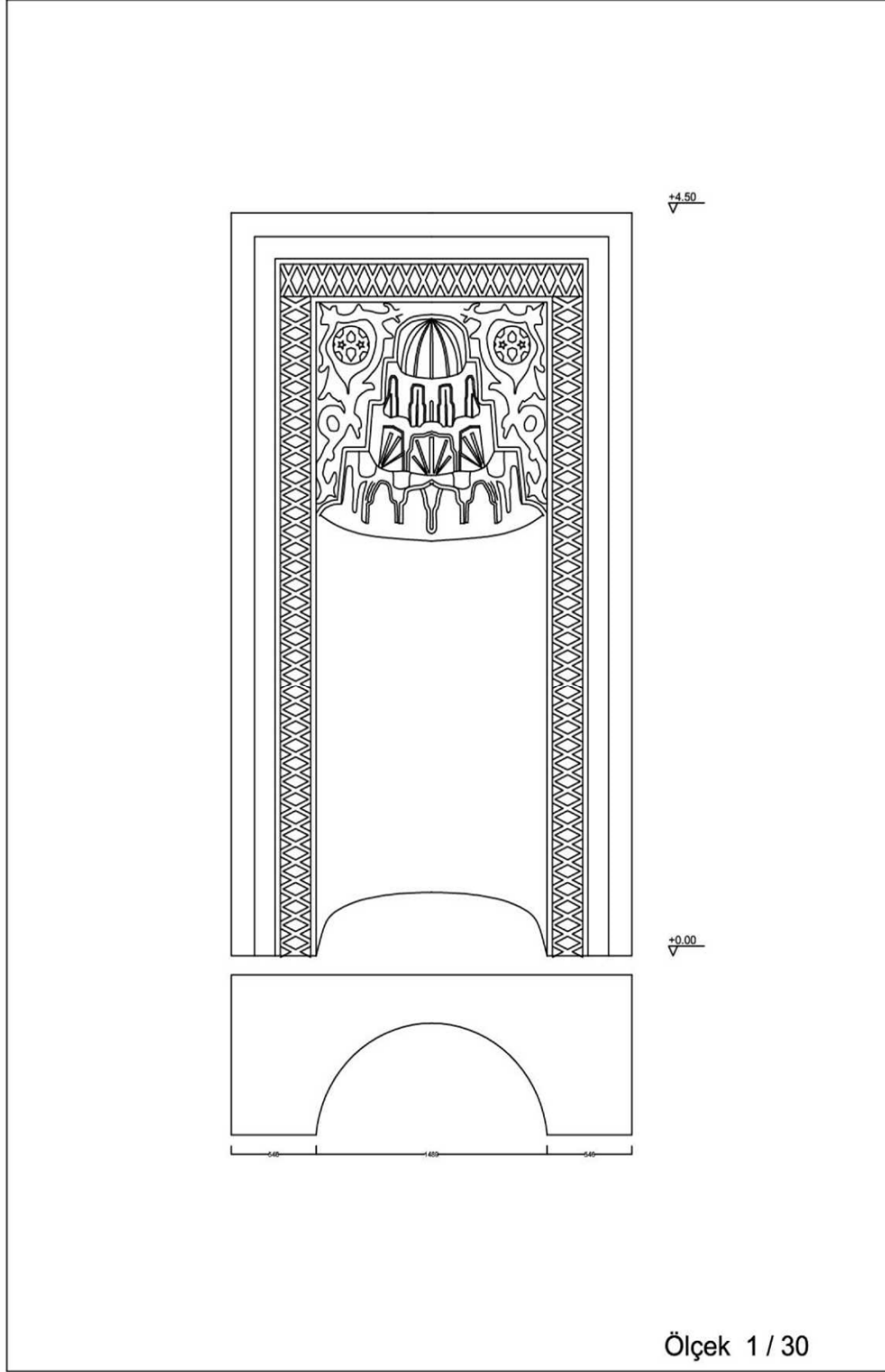
## ÇİZİMLER



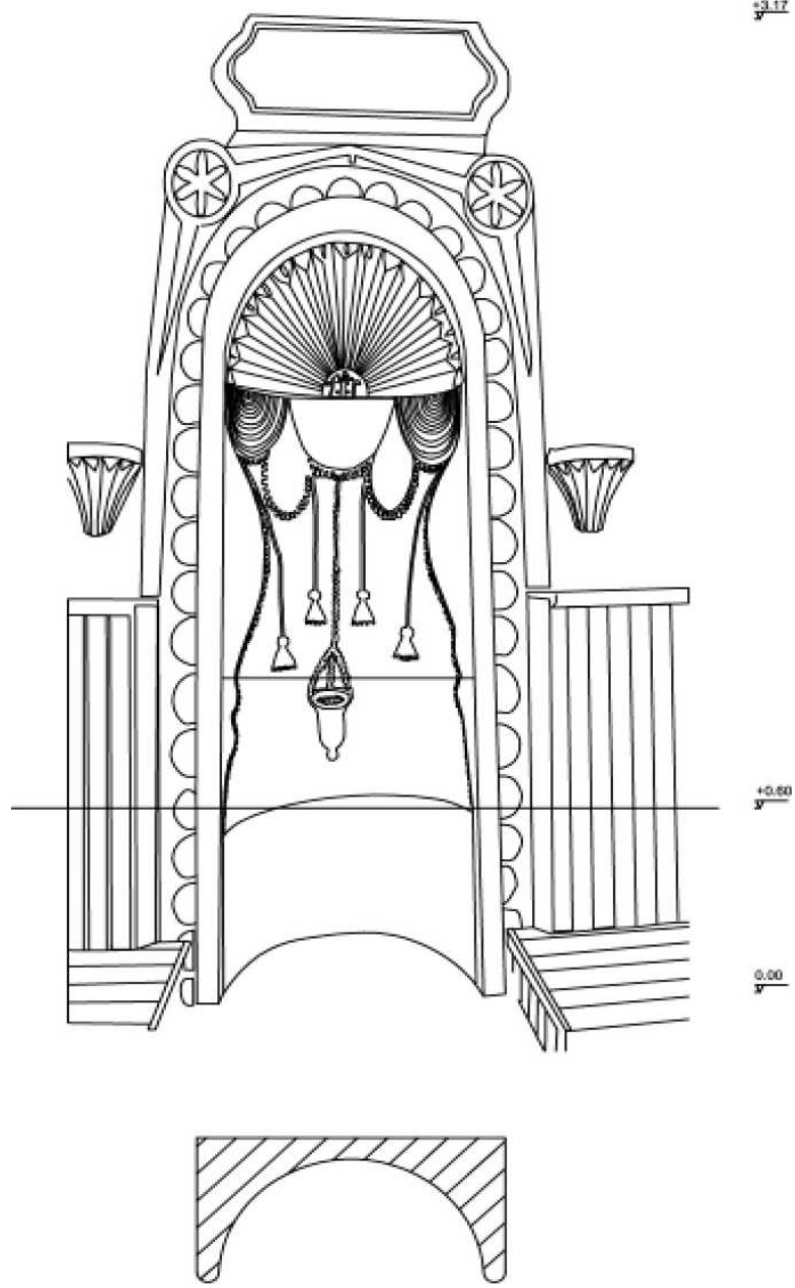
**Çizim 1:** Ürgüp Damsa Köy Taşkın Paşa Camii Mihrabı Plan ve Genel Görünüş Çizimi (Hacer Şahan'dan)



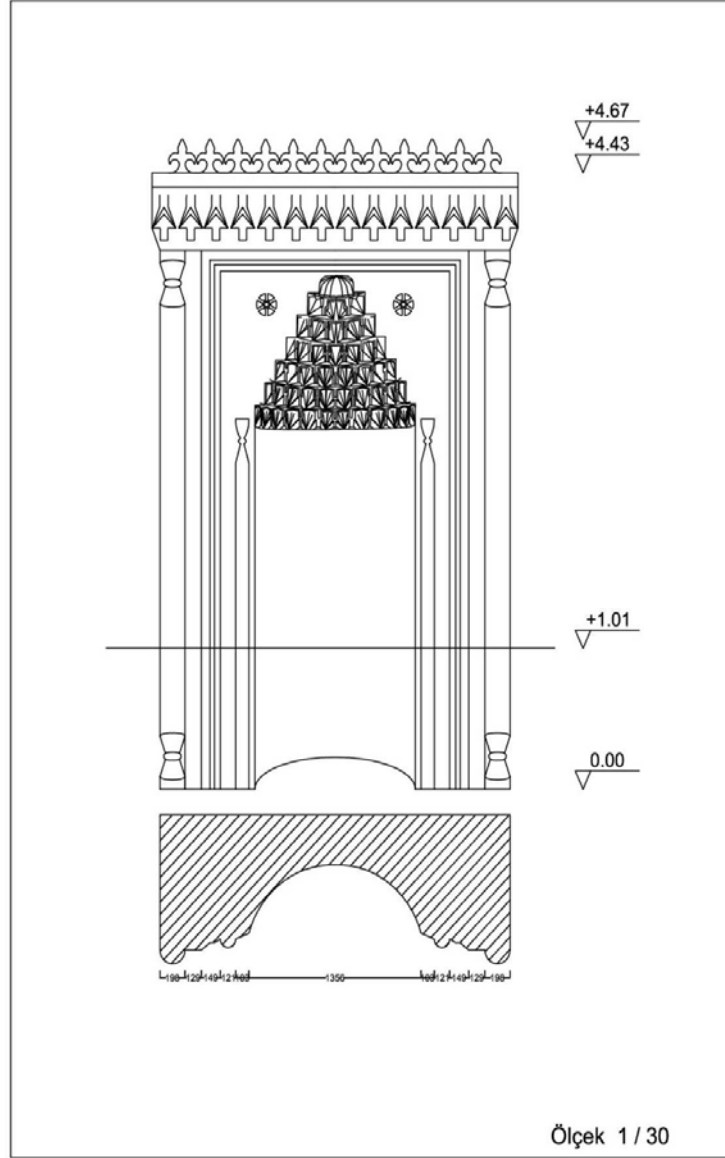
**Çizim 2:** Nevşehir Damat İbrahim Paşa (Kurşunlu)Cami Mihrabı Plan ve Genel Görünüş Çizimi



**Çizim 3:** Kaymaklı Kurşunlu Cami Mihrabı Genel Görünüş Çizimi



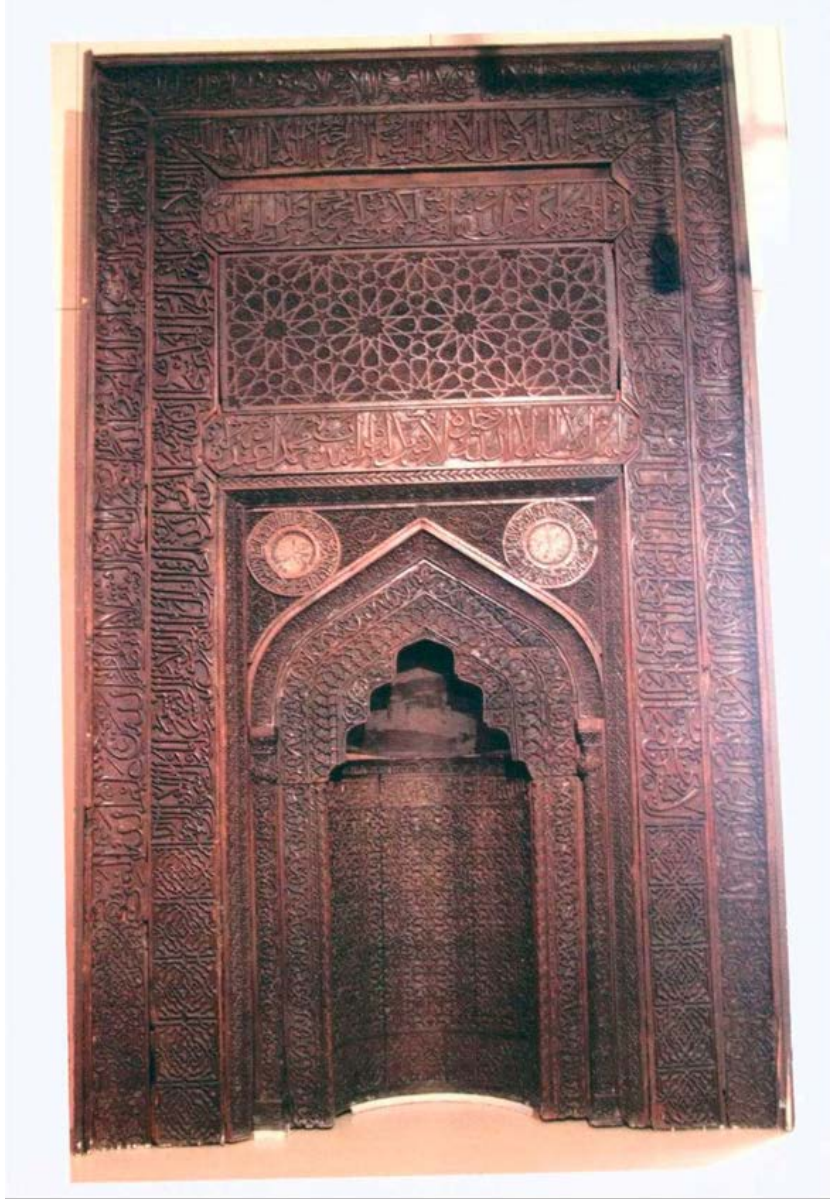
**Çizim 4:** Ortahisar Ali Reis Cami Mihrap Genel Görünüş Çizimi



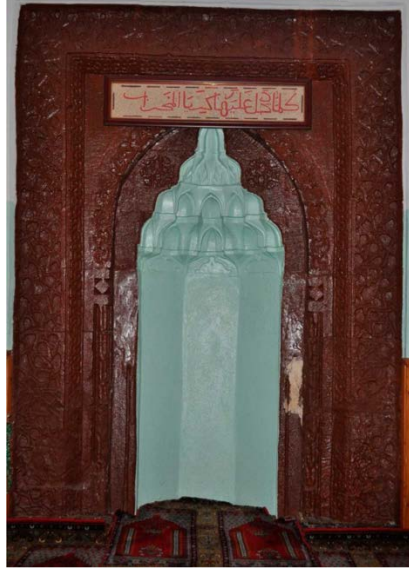
Çizim 5: Ürgüp Karamanoğlu Cami Mihrabı Genel Görünüşü



**FOTOĞRAFLAR**



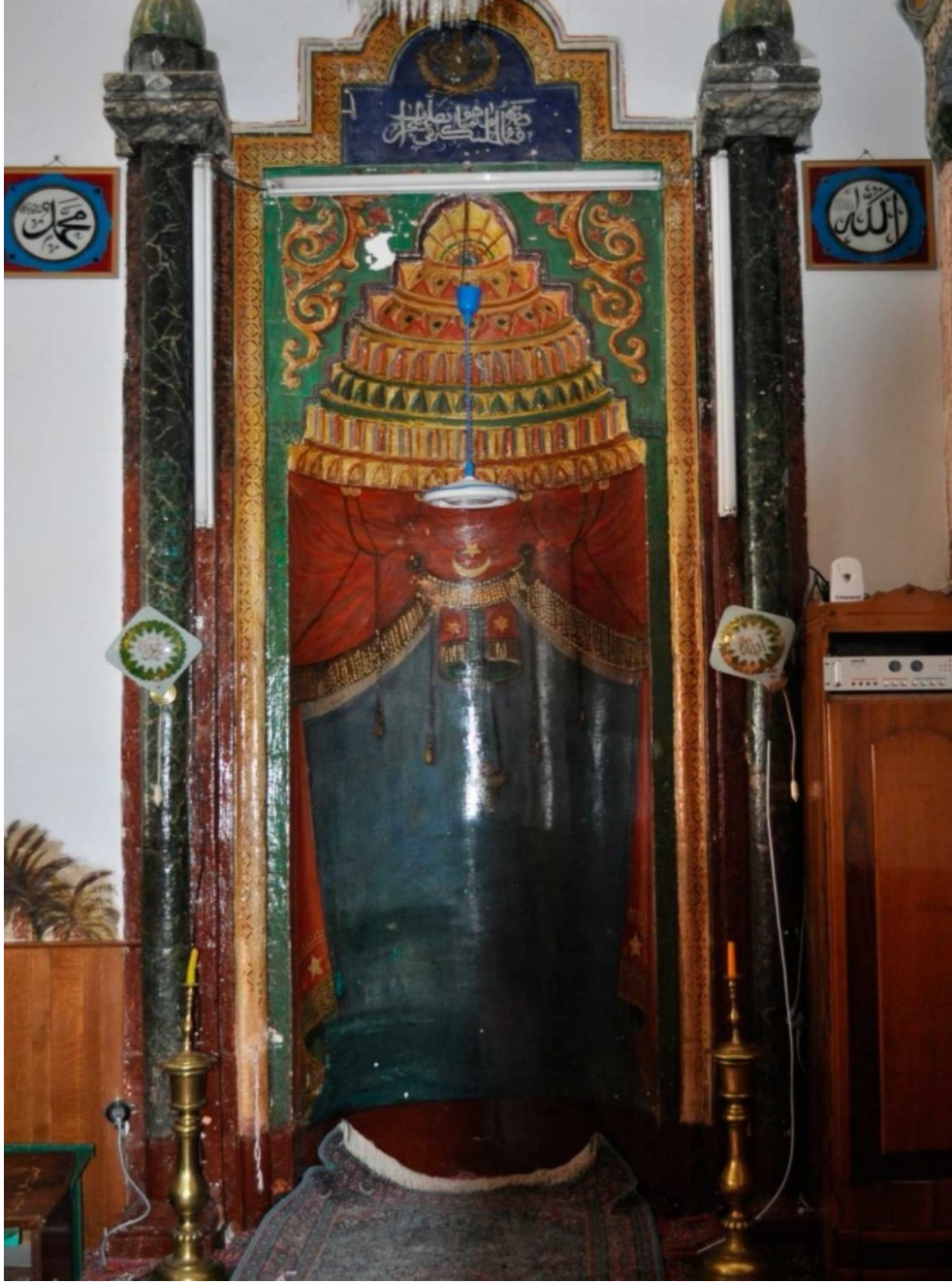
**Fotoğraf 1:** Damsaköy Cami Mihrabı Genel Görünüşü



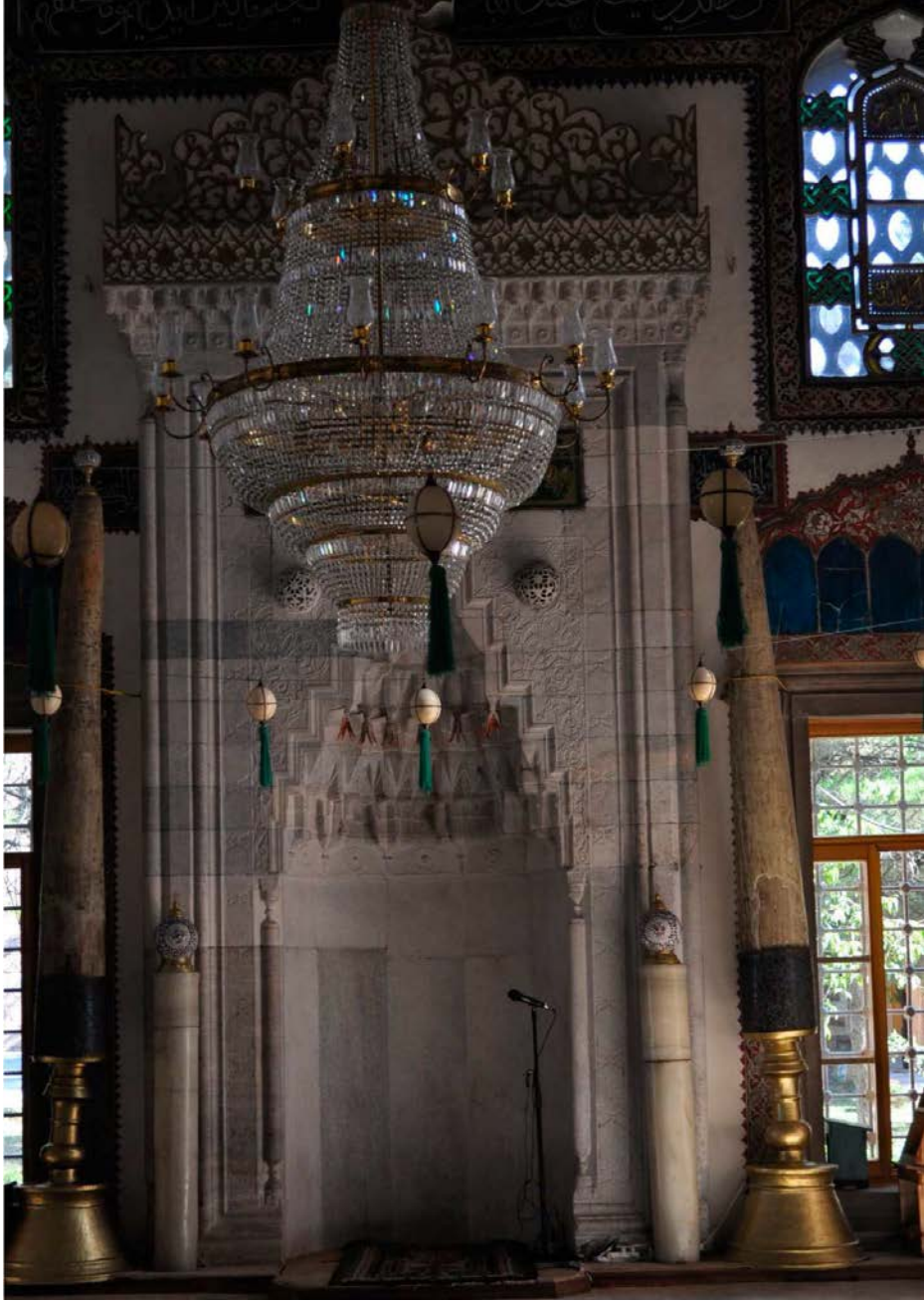
**Fotoğraf 2:** Ürgüp Sağır Mescit Mihrabı Genel Görünüşü



**Fotoğraf 3:** Ortahisar Alaaddin Cami Yazlık Bölümü Mihrabı  
Genel Görünüşü



**Fotoğraf 4:** Şahin Efendi Köyü Camii Mihrabı Genel Görünüşü



**Fotoğraf 5:** Nevşehir Damat İbrahim Paşa(Kurşunlu)Cami Mihrabı Genel Görünüş



**Fotoğraf 6:** Ürgüp Espelli Cami Mihrap Alınlığı



**Fotoğraf 7:** Gülşehir Karavezir (Kurşunlu)Cami Mihrabı Genel Görünüşü



**Fotoğraf 8:** Ürgüp Karamanoğlu Cami Mihrap Köşeliği



**Fotoğraf 9:** Ürgüp Aksalur Reşadiye Cami Mihrap Kavсарası



Fotoğraf 10: Gülşehir Ova Ören Cami Mihrabı Genel Görünüşü



**Fotoğraf 11:** Nevşehir Kara Cami Mihrabı Genel Görünüşü



**Fotoğraf 12:** Ürgüp İbrahim Paşa Köyü Cami Mihrabı Genel Görünüşü

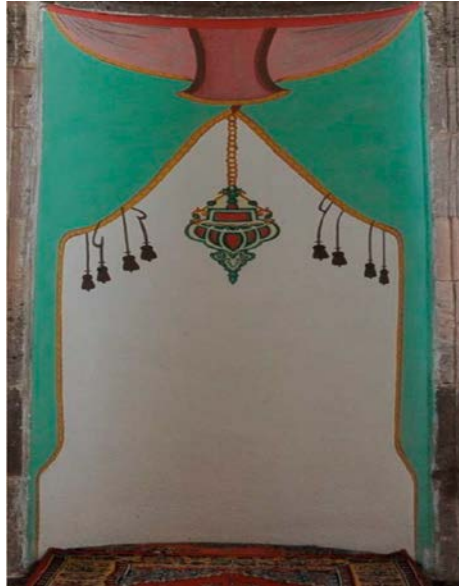




**Fotoğraf 13:** Uçhisar Karamanoğlu Cami Mihrabı Genel Görünüşü



**Fotoğraf 14:** Bahçeli Osman Ağa Cami Mihrabı Genel Görünüşü



**Fotoğraf 15:** Aksalur Reşadiye Cami Mihrap Nişi