

# KIRSAL VE YEREL BAĞLAMDA ERMENEK YERLEŞİMİ VE MİMARİSİ

## SETTLEMENT AND ARCHITECTURE IN ERMENEK IN RURAL AND LOCAL CONTEXT

### Makale Bilgisi | Article Info

Başvuru: 19 Ocak 2022 Received: January 19, 2022  
Hakem Değerlendirmesi: 10 Mayıs 2022 Peer Review: May 10, 2022  
Kabul: 28 Mayıs 2022 Accepted: May 28, 2022

DOI : 10.22520/tubaked2022.26.004

**Nisa YILMAZ ERKOVAN\* - Lale ÖZGENEL\*\***

### ÖZET

Yerel bağlamı ve karakteristik yerleşim özellikleri bakımından kır yerleşimleri arasında özgün bir yapıya sahip olan Ermenek'te iklimsel döngü ile ekonomik girdiler çerçevesinde zamansal bir yer değiştirme görülmektedir. Bu mekânsal hareket ritmik olarak, tarımsal amaçlı bağ yerleşimine, hayvancılık amaçlı yayla yerleşimine ve kış yerleşimine evrilmektedir. Bu yerleşimlerin her biri geçici ve kalıcı olma durumuna göre kendi mekânsal örüntüsünü oluşturmaktadır. Bu çalışma, yaz aylarında çoğunluğun terk ettiği Ermenek kış yerleşimine odaklanmakta, yerleşimin kültür, mekân, bağlam ve yapı kalıp dili üzerinden okumasını yapmaktadır.

**Anahtar Kelimeler:** Ermenek, göç, kırsal mimari, yerel bağlam, yapı kalıp dili.

\* Dr. Öğr. Üyesi, Alanya Alaaddin Keykubat Üniversitesi Sanat Tasarım ve Mimarlık Fakültesi Mimarlık Bölümü.  
e-posta: nisa.erkovan[at]alanya.edu.tr ORCID: 0000-0002-7473-7131

\*\* Prof. Dr., Ortadoğu Teknik Üniversitesi Mimarlık Fakültesi Mimarlık Bölümü.  
e-posta: olale[at]metu.edu.tr ORCID: 0000-0003-0016-7225



**ABSTRACT**

Ermenek, where the climatic cycle and economic inputs cause a temporal displacement, has a unique rural identity in terms of its local context and settlement characteristics. The spatial movement rhythmically evolves into a vineyard settlement for agricultural purposes, a plateau settlement for animal husbandry, and a winter settlement. Each of these settlements creates a spatial pattern of its own, depending on its temporality or permanence. This study focuses on the winter settlement of Ermenek, mainly abandoned in the summer months, and examines the settlement characteristics through culture, space, context and building pattern language.

**Keywords:** Ermenek, migration, rural architecture, local context, building pattern language.

## GİRİŞ

Mimarlık tarihi yazımı içerisinde gelişen bir araştırma alanı olarak kır yapıları ve kır kültürüne ait üretimler genel ihtiyaçların dönüştürdüğü kırsal bağlamları tanımlar, yerel çevrenin sunduğu fiziksel malzemelerle varlık kazanır, yerel yapım pratiklerini temsil eden bilgi ve tasarım prensipleri üzerinden, yere özgü bir ‘yapı kalıp dili’ ile fizikselleşir; bu dil, yapıları inşa eden ustalar ve yapıların sahipleri aracılığıyla günümüze aktarılır. Bu yazı, yerel bağlam içinde ve kırsal çeperinde kendini üreten bir yerleşim olarak ele alınan Ermenek’te iklim döngüsüne bağlı zamansal yer değişikliklerinin görüldüğünü, geçici ve kalıcı olma durumlarının farklı barınma mekânları ve örgütlenmelere sahip olduğunu tartışmakta, değişikliklerin yapı kalıp dili üzerinden incelenebileceğini önermektedir. Bu çerçevede, kış yerleşimine (“kışlak”) odaklanan çalışma, kentsel ve mimari yapılanmayı etkileyen malzeme, coğrafya, iklim, sosyal ve ekonomik faktörler üzerinden kısa bir okuma yaparak, yapıların bağlamlarından kopmayan bir korunma içgüdüğü ile üretildikleri, mekânsal anlayış ve düzenlemelerin ekonomik girdiler, ihtiyaçlar, kırsal çevrenin yapı yapma kalıpları ve kır kültürü ilişkisi içinde şekillendiği ve kurgulandığını tartışmaktadır<sup>1</sup>.

## KAVRAMSAL ÇERÇEVE: KIRDA YAPILANMA

Bir çevre içinde yapılan, bu çevre ile birleşmeye/bütünleşmeye doğru giden fiziki ve mekânsal düzenlemeler aynı zamanda bir dönüştürme sürecini temsil eder (Turan, 1980, s.34). Bu süreçte dış çevre ve iç çevre arasında bir geçiş, yani bir “ara çevre” tanımlanır. Ara çevre oluşumu, inşa edenlerin kendileri için nesnelleştirmek adına gerçekleştirdikleri bir eylemdir (Turan, 1980, s.34). Küçükerman, bu kavramı “soyut çevre” olarak nitelendirmekte ve elverişsiz doğal etkilerin “sınırlayıcı ve koruyucu bir yaşama çevresi” kavramının gelişmesine neden olduğunu belirtmektedir (Küçükerman, 1988, s.27). Kırsal bağlamda tamamen ihtiyaca yönelik inşa edilen konutlar, ahırlar, samanlıklar, arı evleri, tahıl ambarları, cami, çeşme, köy konağı gibi kırsal mimari öğeler bu anlayışla oluşturulmuş ara çevrelerdir. Tamamen yere özgü, bağlamından bağımsız olarak düşünülemeyen bu yapılar doğaya, çevreye ve iklime uyumlu ve bütünleşen yapılardır. Bu uyum kır insanı için hem yapı yapma kültürüne hem de çevresel değişimlere ve yer değiştirmelere açıktır. Turan (1980) doğaya uyumun, “yararlanma” ve “göç” vesilesi ile olabildiğini, Knowles (2006) ise “dönüştürme” ve “göç” üzerinden gerçekleştiğini belirtir. İnsan, yaşamını

sürdürebilmek için olanakları içinde eldeki gereçleri kullanılabilir duruma sokarak yararlanır, doğal çevrenin zorlayıcı koşullarına karşı o çevreyi dönüştürür ve meskun eder, bunları sağlayamadığı durumlarda ise göç eder. “Yararlanma” durumu, kaçınılmaz olarak çevreyi değiştirmeye ve dönüştürmeye başlayarak yeni adaptasyonlara ihtiyaç duyma durumudur. Tanımlanan çevreden yararlanma ve çevreyi dönüştürme sonucu ortaya çıkan yapılar da kırsal mimariyi tanımlar. Moholy-Nagy (1957), iklimin yeri tanımladığını ve ancak yapı aracılığı ile kontrol altına alınması gerektiğini söyler. İnsan yapımı olan kırsal mimari öğeler, iklim koşulları, doğal malzemenin potansiyelleri ve yapı yapma kültürü arasındaki etkileşimin kırsal peyzaj içerisindeki somut örnekleridir. Knowles (2006) doğal yaşamdaki mekânsal sınırların kendi ritmik karakterleri olduğunu, kırsal konutların hava ve iklim koşullarına yanıt olarak iyi uyarlanmış, oturtulmuş ve şekillendirilmiş olduğunu belirtir. Rapaport (1969), kırsal mimarinin özelliklerini, estetik bir iddiası bulunmayan, çevre ve iklime uyum sağlayan, insanlara, onların konutlarına ve dolayısıyla doğal olduğu kadar tüm insan yapımı çevreye saygılı, belli bir düzen içinde değişikliklere açık olarak tanımlar. Aran (2000) da, kır yapılarını sıradan insanların, fiziksel ve zihinsel yaşamlarını sürdürebilmek için doğanın aşılması zor sınırlamalarına ve çevreye uyum yapmaya alıştıran geliştirdikleri yapılar olarak tanımlar. Yani mimarlığa yönelik ilk adım, doğal ve biçimden yoksun malzemelerin maddi ve statik koşulların yönlendirdiği düzenli biçimlerle modelleştirilmesi olarak düşünülebilir; bu aynı zamanda bütünü her elemanın, bu elemanların aralarında kurduğu iş birliğini gösteren bir strüktür oluşturacak biçimde koşulları yerine getirmesidir (Semper, 2015, s.136).

Yararlanma ve dönüştürme kavramları mevcut bağlamda yetersiz kaldığında “göç” kavramı devreye girer. Göçler, günler ve mevsimler gibi zamansal döngüleri takip etme eğilimindedirler. Göç olgusu bazen kilometrelerce gidilen bir yol iken bazen bir evin farklı odalarında gerçekleşir. Anadolu’nun birçok bölgesinde yaz ve kış süresinin ayrı ayrı evlerde geçirildiği, fakat genellikle her iki evde de hem “açık-serin” hem de “kapalı-iyi korunmuş” odalar düzenlendiği gözlemlenir (Küçükerman, 1988, s.39). Küçükerman (1988, s.80), yapısal kurguyu belli bir çevreye göre biçimlendirmek yerine, çevrenin doğal verilerinin değişmesine karşı yer değiştirerek, yani göç ederek çözüm aramak gerektiğini ve böylece “değiştirilen çevre - değişmeyen yapı” ilkesinin ortaya çıktığını belirtir. Adaptif göçler doğanın ritmini takip eder, doğal yaşamdaki mekânsal sınırların da kendi ritmik karakterleri vardır. Konfor ve rahatlık için hareket etmenin aslında mekânın sınırlarını gerçekten değiştirmediği, mekân algısını değiştirdiği iddia edilebilir (Knowles, 2006, s. 7-11). Aslında kırsal yerleşmelerde, bir bütün olarak düşünüldüğünde, “yararlanma”, “dönüştürme” ve “göç”

<sup>1</sup> Yazıda 2018-2021 yılları arasında yapılan arazi çalışması verileri kullanılmaktadır. Bu çalışmada, konutlar yerinde belgelenmiş, sahipleri ile görüşmeler yapılarak, yapım süreçleri ve kullanımlar hakkında bilgi derlenmiştir.

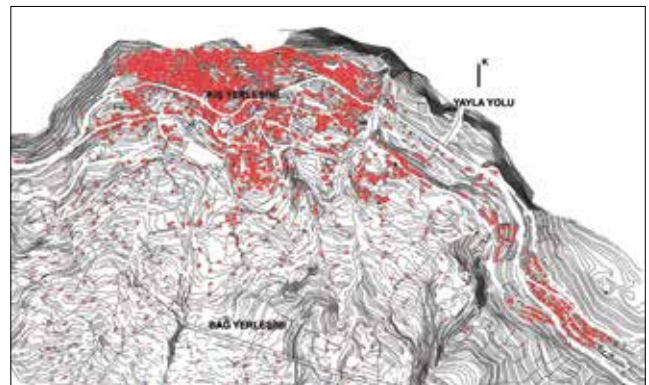
kavramları mekânın sınırlarını tanımlayarak birbirlerini tamamlarlar. İklimsel döngüde zamansal olarak gerçekleşen bu ritmik tekrarlanış ile kırsal yaşam bir bakıma tümlenir. Ermenek'te bu döngü yıl içinde bağ evi ("yaylak-güzlek") göçü, yayla göçü ("yaylak") ve kış yerleşimi ("kışlak") arasında üç aşamada tamamlanmaktadır.

Kış yerleşimini odak alan bu çalışmada, bir plan dahilinde olmadan, yapı ustasının zihninde şekillenen imgeler, yapı sahibi, kültür, çevre gibi girdilerle birlikte bir süreç sonunda meydana gelen kır yapılanması ele alınmaktadır. Kemal Aran (2000, s.120), kırsal yapıların tasarımcıları olan yapı ustalarının, yapım sürecine değişmeyen ile başladığını ve değişime, değişmeyen kapsamında yer verdiğini söyler. Yapı ustalarındaki geleneksel bilgi, yazılı belgeler veya çizimler olarak kayıt altına alınmaz; yapıyı meydana getirenin aklında tutulur ve ürünün kendisinden ve çevresiyle ilişkisinden okunabilir (Hubka, 1979, s.27). Bütün bunlar binanın çıplak, şematik biçimlerinin yüzeyinde gerçekleştirilen bazı karakteristik tiplerden ibaret bir dil kullanılarak anlatılır. Kullanılan simgelerin çoğu doğadan kaynaklanan biçimler olduğu için bu dil herkes tarafından anlaşılır (Semper, 2015, s.137). Kır yapı ustaları tasarım problemlerini ilk örneklerdeki kalıplara dayanarak çözerler, ama bu yapılmış tasarımların kopya edildiği anlamına gelmez (Alexander, 1979, s.150; Aran, 2000, s.121). Kalıp kelimesi aslında model, şablon, desen, şekil, örüntü, doku, taklit anlamlarına gelen "pattern"<sup>2</sup> karşılığı olarak kullanılmaktadır. Türkçede tekrar, tekdüzelik gibi olumsuz bir ifade temsil etse de aslında bir elbise kalıbı ya da patronu anlamına da gelen "pattern" in her elbisede farklı ölçülerdeki insan bedenlerinde parçadan bütüne doğru evrilişi ile bu tekrarı kırmaktadır. Mimari anlamda farklı bağlam ve çevrelerde parçanın bütüne dönüştüğü bir örüntü olarak da tanımlanabilir. Alexander'ın (1979, s.144) belirttiği gibi ayrıntıya girmeyen özellikler tekrarlanırken, bu özelliklerin detayları bir kez olsun tekrarlanmaz, daima farklılaşır. Kalıpların somutlaştığı her durumda farklılaşma ve benzersizlik de gözlemlenir. Çünkü herhangi bir yer ve zamanda kalıpların yer aldığı çevre her zaman eşsizdir (Aran, 2000, s.124). Kent ölçeğinden en küçük yapı ölçeğine kadar bakıldığında her mekân oluşumunu ve karakterini o mekânda meydana gelen eylem örüntülerinden alır. Yani yerleşimi, yapıyı ya da mekânı oluşturan fiziksel yapılanma, orada gerçekleşen fiziksel aktiviteler ve aynı zamanda deneyimlenebilen örüntülerin birlikteliğidir. Günlük yaşamda insanların sıklıkla tekrar ettiği aktiviteler, insan ilişkilerinde tekrar edilen kültürden kültüre değişkenlik gösteren olay örüntüleri, bir yere ait olan varlıkların listesi de insanların oradaki yaşama biçimlerinin örüntülerini anlatmaktadır. Geometrik olarak mekâna bakıldığında ise o yere ait

olan ve değişmeyen temel unsurlar içeriğinde farklılaşsa da o yere özgü örüntüleri oluşturmaktadır. Alexander'a (1979, s.99-100) göre dünya tüm karmaşıklığına rağmen kimya biliminin 92 elementinin kombinasyonlarından oluşuyorsa, büyük ölçekli yapılar ve şehirler temelde atomlardan meydana gelse de sonuçta basit olarak yüzlerce kalıbın birkaç kombinasyonundan oluşmaktadır. En temelde yapıyı oluşturan formlar da tekrar ve farklılaşma yoluyla sonsuz bir çeşitlilik üreten kalıplar tarafından yönlendirilir. Kalıplardan meydana gelen böyle bir yapının geometrisi de farklılaşır, yapının kendisi ve parçaları eşsiz olur (Alexander, 1979, s.137; Aran, 2000, s.124). Bu farklılaşmalar kır yapılarının birbirinden ayrışmasını sağladığı gibi yapı yapma sürecinde çevre ile olan etkileşimi biçimlendirme bakımından da önemlidir.

### ERMENEK: YERLEŞİM VE YEREL BAĞLAM

Dağlık Kilikya kentleri arasında önemli bir yere sahip olan, Karaman İlinin ilçesi Ermenek, Konya Ovası ile Akdeniz kıyıları arasında, deniz seviyesinden yaklaşık 1200-1350m. yükseklikte bir yerleşimdir. Orta Torosların yüksek yaylalarını kapsayan ilçede derin vadiler ve dik yamaçlar çoktur. En alçak yeri 600-700m ile Göksu Vadisidir, ki bu vadi Neolitik Dönemden beri Orta Anadolu ile Güney Anadolu'yu birbirine bağlayan önemli geçitlerden biridir (Doğanay, 2005, s.14). Ermenek'te hem karasal iklim hem de Akdeniz İklimi etkileri görülmektedir. Kuzey kesimde karasal iklim görülürken Ermenek Çayı'nın oluşturduğu koridor, Akdeniz iklimini iç kesimlere ulaştırır. Bölgede deniz seviyesinden 1500m yükseklikten itibaren Akdeniz dağ iklimi olarak adlandırılan bir geçiş iklimi görülmektedir (Doğanay, 2005, s.29). 2021 yılı itibarıyla nüfusu 27.843 olan Ermenek'te bu nüfusun yaklaşık 16.000'i kırsal kesimlerde, 11.000'i ise merkezde yaşamaktadır<sup>3</sup>. Merkezde yaşayan nüfusunun bir kısmı ile birlikte



Şekil 1. Ermenek kış ve bağ yerleşimleri haritası / Ermenek winter and vineyard settlements map

<sup>2</sup> <https://dictionary.cambridge.org/dictionary/english-turkish/pattern>; <https://www.lexico.com/definition/pattern>. Erişim Tarihi: 13.03.20222

<sup>3</sup> TÜİK 2021 verisi; <https://data.tuik.gov.tr/Kategori/GetKategori?p=Nufus-ve-Demografi-109> Erişim Tarihi: 13.03.2022.

çevre ilçelerden aynı yaylaları kullanan aileler de bulunmaktadır. Yaylaların tarım, hayvancılık ve turizm amaçlı kullanılmasıyla yaylalarda nüfus değişkenlik göstermektedir.



Şekil 2. Ermenek kış, bağ ve yayla yerleşimleri / *Ermenek winter, vineyard and highland settlements*

Tüm kır yerleşmelerinde olduğu gibi Ermenek'te de ekonomik faktör hem yapılı çevrenin hem de konutun biçiminde doğrudan etkilidir. Bu türden yerleşmelerde kır insanların birçoğu geçimlerini çevreden temin etmek zorundadır. Bu faaliyetler, toplayıcılık, tarım, hayvancılık gibi çeşitli şekillerde icra edilmektedir. Gerek yaz gerekse kış şartlarının ekonomi üzerinde büyük etkisi vardır. Kışın şiddetli soğuklar ve kar yağışları ile yüksek yaylalar ekonomik değerlerini kaybederken kış yerleşimi veya bağ yerleşimlerinde sınırlı faaliyetler yapılabilir. Yazın hem bağ yerleşimleri hem de yüksek yaylalar ekonomik girdiler bakımından değer kazanır. Böylece yazın transhüman hayvancılığa bağlı bir ekonomi varken alt zonda tarıma bağlı bir ekonomi gelişir. Ermenek

yerleşiminde yarı göçebe hayvancılık kültürü ile tarla kültürünün ekonomik anlamda yıl boyunca birbirini tamamlayıcı bir durum sergilemesi yerleşim yerine özgü bir durumdur.

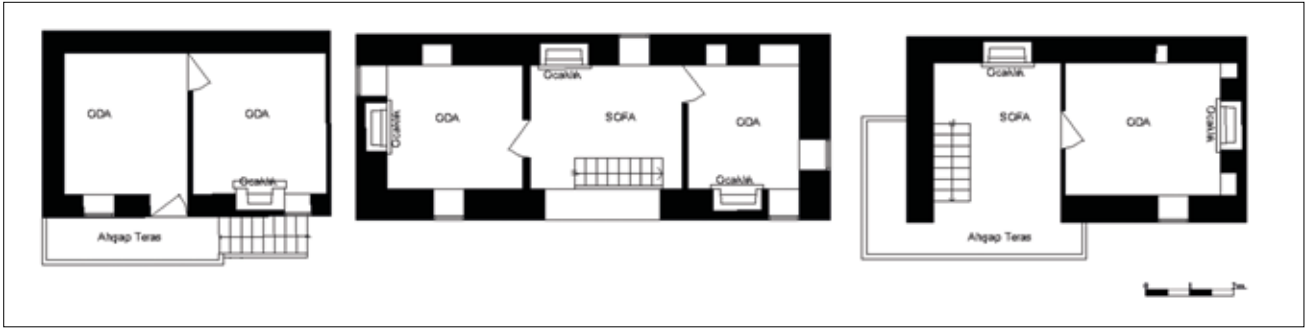
Ermenek bir dağ yerleşimi olduğundan kış yerleşimi oldukça eğimli bir arazide konumlanmış, düz araziler tarım için ayrılmıştır (Şek. 1). Bu türden yerleşimlerin, Boran'ın (1992, s.28) kır sosyolojisinde tasnif ettiği köy tiplerinden "orta tip" olarak tanımladığı üçüncü köy tipi tanımına uygun olduğu görülmektedir. Buna göre dağların ovaya bakan cephelerinde, dağların hemen eteklerinde yer alan bu köylerin, aşağıdaki ovada arazileri vardır ve ova köyleri gibi toprağı işleyerek geçinirler. Köy evleri toplu halde tepededir. Halk yazın ovaya iner, bağlarda oturur. Ermenek'te ova köyleri gibi arazi işleme amaçlı bir yer değiştirme yanında, Boran'ın (1992, s.28-29) tanımladığı dağ köyleri kavramı da görülmektedir. Yerleşimde küçük ziraat ve hayvancılık yapmak için yüksek yaylalara doğru mevsimsel olarak bir yer değiştirme görülür.

Coğrafi, iklimsel ve ekonomik sebepler, Ermenek yerleşim karakteristiğini üç farklı yerleşim bağlamı olarak şekillendirir (Şek. 1, 2; Foto. 1). Bu da yerleşimi özgün kılar. Mekânsal hareketlilik ile birlikte çevreye özgü koşullar bu karakteristik yerleşim yapılanmasının çerçevesini oluşturur. Birinci bağlam vadide tarımsal amaçlı bağ yerleşimi olarak gelişen yazlık-güzlek konutların bulunduğu bölgeyi, ikincisi hayvanların otlatılabilmesi ve küçük zirai faaliyetlerin yapıldığı yayla yerleşimi alanını, üçüncü bağlam ise yamaçta kışın yerleşilen konutların olduğu bölgeyi tanımlar.

Christopher Alexander (1977, s.27-28), insanların yaşadıkları yerlerin yakınlarında tarım alanlarının olmasını, şehirlerin tepelerde ya da tepe yamaçlarında kurulmasını ve vadilerde toprağın tarım yapmak için



Fotoğraf 1. Ermenek Yerleşimi / *Ermenek Settlement* (Fotoğraf, Erkövan)



Şekil 3. Ermenek, bağ evi, sofasız, iç sofalı ve dış sofalı şematik plan örnekleri / Ermenek, vineyard house, schematic plan examples without sofa, with inner sofa and outer sofa (Çizim, Erkovan)



Levha 1. Ermenek Bağ Evleri / Ermenek Vineyard Houses (Fotoğraflar, Erkovan)

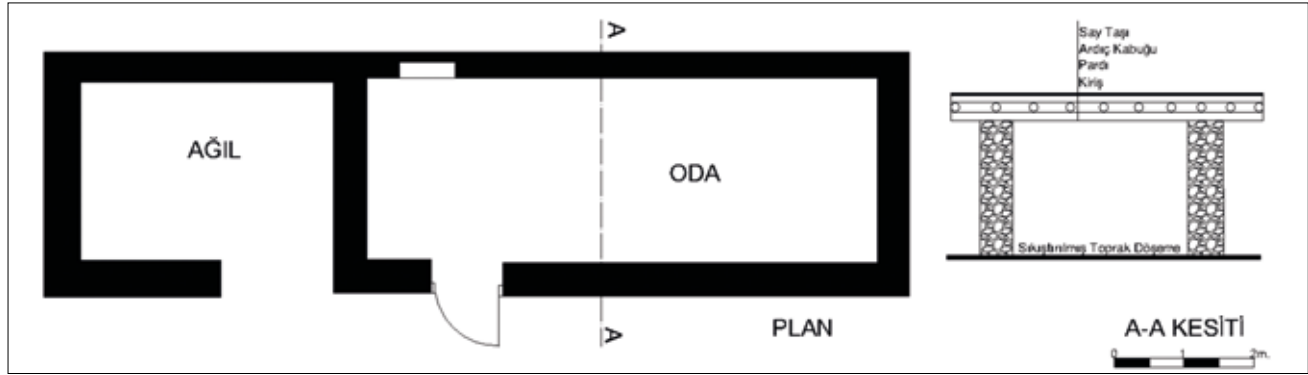
kullanılması gerektiğini belirtir. Alexander'ın (1977) "Tarımsal Vadiler" (*Agricultural Valleys*) kavramı ekilebilen tüm tarımsal vadileri kentin gelişiminden ve tahribatından korumayı amaçlamaktadır. Bu kavrama paralel olarak bağ yerleşimi Ermenek'te, Tunçdilek (1967)'in "alt zon" olarak tanımladığı, diğer yerleşimlere göre az bir alanı kaplayan düz araziler, tarımsal amaçlı olarak kullanılır; üzüm yanında, buğday, arpa, çavdar ve çeşitli sebze meyveler yetiştirilir. Bağ yerleşimi kış yerleşimi kadar bitişik ve düzenli değildir. Dağınık şekilde, arazilerin mülkiyet durumlarına göre bahçe içerisinde tek veya iki katlı, sofasız, dış sofalı veya iç sofalı yapılardır (Şek. 3; Lev. 1). Yapıların alt katları

ahır veya depo olarak, üst katları ise yaşam katı olarak kullanılır. Ekilen ürünler arasında olan tahılların işlenmesi için gerekli olan su yörede boldur; bunun bir sonucu olarak Ermenek çevresindeki kırsal mimari bağlamında değirmenler önemli bir yerleşim karakteristiği olarak öne çıkar<sup>4</sup> (Lev. 2). Bağcılık ve tarımsal üretimin tarihsel bir

<sup>4</sup> Su değirmenleri en çok Ermenek'e 26 km uzaklıkta bulunan, Zeyve Pazarı da denilen Yaylapazarı Köyü'nde yer almaktadır. Köyün içinden akarsuyun geçmesi bu bölgede değirmenlerin sayıca çok olmasına neden olmuştur. "Yukarı Değirmen", "Cındırlar'ın Değirmeni", "Vanlı'nın Değirmeni", "Gök Hüseyin Halil'in Değirmeni", "Veli'nin Değirmeni" gibi sahibinin isimleri ile bilinen değirmenler günümüzde kullanılmamakta olup bazılarının kalıntıları mevcuttur. Bu



Levha 2. Ermenek Zeyve Pazarı, Su Değirmeni / Water Mill, Ermenek Zeyve Pazarı (Fotoğraflar, Erkovan)



Levha 4. Sayvat Ev Tipi Şematik Plan ve Kesiti / Sayvat Type House, Schematic Plan and Section (Çizim, Erkovan).

geçmişe sahip olduğu ve yoğun olarak yapıldığı, yakın çevrede bulunan üzüm presleri ve harman yerlerinden de anlaşılmalıdır (Aşkın Kurt, 2019, s.233).

Tunçdilek (1967), “üst zon” olarak tanımladığı yüksek yayla yerleşimlerine küçükbaş hayvancılık ve arıcılık faaliyetleri için gidildiğini; bu türden yarı göçerlik durumlarında önceleri çadır gibi geçici barınma mekânları kullanıldığını, zamanla özgün mimariye sahip, daha kalıcı ve sabit mekânlar geliştirildiğini anlatır. Ermenek ve çevresindeki yayla yerleşmelerinde genellikle tek katlı, harçsız taş duvarlı, alçak tavanlı, tek mekânlı “sayvat” ve “manar” olarak adlandırılan <sup>5</sup> yapı tipleri ile mağaraların

değirmenler mevsimine göre un, bulgur, darı öğütmek için kullanılmıştır (Uca, 2018, s.653). Günümüzde Başyayla Kışla Köyü’nde halen çalışan bir değirmen bulunmakla birlikte yapı ve değirmen yenilenmiştir, ancak geleneksel yöntemle öğütme devam etmektedir.

<sup>5</sup> “Sayvat”: Kuru duvar tekniği ile insan boyunda yapılan duvarların üzeri ahşap “pardırlarla” desteklenir, desteklerin üzerine ardeş

uygun açık kısımlarını kullandıkları “in evler” <sup>6</sup> denilen yapı tipleri görülmektedir (Şek. 4; Foto. 2).

kabuğu dizilir. Kabuk katmanının üzeri yörede “say taşı” olarak adlandırılan kayrak taşı ile örtüldüğü için bu yapı türüne yörede Sayvat ismi verilmektedir. Gazipaşa ve Anamur yörelerinde bu evlere “sayvant” adı da verilmektedir. “Manar”: Aynı teknikte yapılan daha çok mandıracıların kullandıkları kuru duvarlı toprak damlı evlere ise “manar” adı verilmektedir. Yaylalarda görülen bu türden geçici yapılara ise genel olarak “kelev” (evin kötüsü) adı verilmektedir. Bu bilgiler arazi çalışmalarında yöre halkı ile yapılan sözlü görüşmelerden elde edilmiştir. (Görüşülen Kişiler: Ahmet Tarım ve Mehmet Yıldız, Sözlü Görüşme Tarihi: 12.12.2021). Gazipaşa ve Alanya Yaylalarında manarların beşik çatılı tipleri de bulunmaktadır (Gönüllü, 2001, s.54; Koçak, 2004, s.54-55; Davulcu, 2017, s.198-202).

<sup>6</sup> “In evler”: Mağaraların uygun ve açık olan kısımları göçerler tarafından zemini düzenlenip duvarları ve yerleri sıvanarak geçici barınma yeri olarak kullanılmaktadır. In evlerin kullanım şekli çadırlar ile aynıdır. (Sözlü görüşme, Mehmet Yıldız, 12.12.2021).

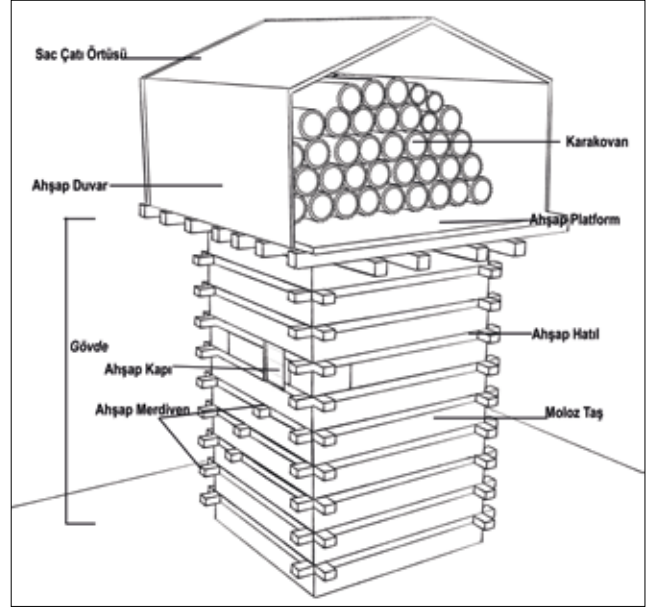


Fotoğraf 2. Ermenek yayla yerleşimi / *Ermenek highland settlement* (Fotoğraf, Erkovan)

Nisan ayında gidilen yayla yerleşimlerinin birçoğunda yapılan arıcılık faaliyetleri için arıları ve balı iklim, çevre ve yabani hayvanlardan koruyan arı evleri kullanılır. Bölgede “hanay” adı verilen ve farklı bölgelerde “seren”, “arılık”, “petekhani” gibi farklı isimlerle adlandırılan bu özgün kır ögesi, kendi karakteristik mimari yapısı içerisinde ahşap hatıllı, harçsız moloz taştan, yüksek bir kule ve bu kulenin beden duvarlarından yaklaşık 1.5m dışarıya taşan bir platformdan oluşur. Kovanlar bu platformun üzerine dizilir, araları çamurla sıvanır ve üstleri sac veya ağaç kabukları ile kapatılarak hem yabani hayvanlardan hem de iklim şartlarından korunur (Şek. 5; Lev. 3) (Erkovan, 2018; Erkovan ve Özgenel, 2022).

### ERMENEK KIŞ YERLEŞİMİ: DOKU VE YAPILANMA

Ermenek’te kış yerleşimi Nisan ve Kasım ayları arasında terkedilir; yukarıda belirtildiği gibi bu dönemde tarım ve hayvancılık amaçlı bağ ve yayla yerleşimlerine göçülür. Ancak, esnaflıkla geçim sağlayanlar, yazın göçmez ve kış yerleşiminde kalırlar. Hane sahibinin mesleği, gayrimenkulü, arazisi, hayvanatı, yıllık geliri ve verdiği vergisinin yazılı olduğu 19. yy. *Temettüat Defterlerinde* Ermenek’te 70 meslek grubu olduğu belirtilir. (Çulhacı, 2012, s.23). Bu mesleklerin



Şekil 5. Arı Evinin Yapısal Kurgusu / *Structural Construct of a Bee House* (Çizim, Erkovan).

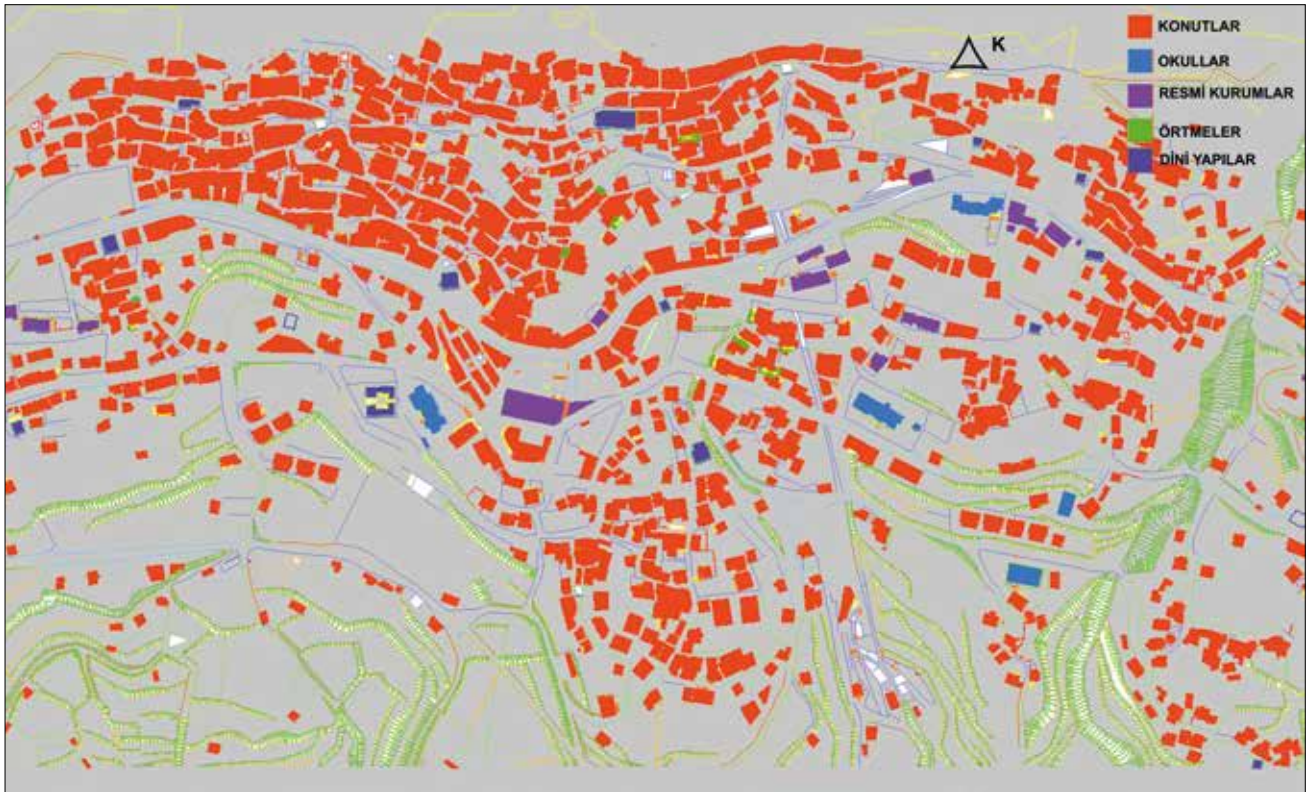
birçoğunun bugünkü kent merkezinde, yani kışlık yerleşimdeki sokak isimlerine de (Demirciler Sokağı, Bakırcılar Sokağı, Semerciler Sokağı gibi) yansımış olması bu mesleklerin toplumdaki önemini göstermesi bakımından önemlidir.

Kış yerleşiminin dik yamaçta kurgulanmış olması mimari yapılanmayı ve sokak dokusunu etkilemiştir. Alexander (1977, s.792), Teraslı Eğim (*Terraced Slope*) kavramının, yani teraslı yerleşimlerin eğimli arazilerde kullanılabilecek en iyi yöntem olduğunu, tarımsal vadilerin boş bırakılarak, eğimli olan yerlerin ise teraslanarak ihtiyaç duyulan yerleşimin teraslar üzerinde inşa edilebileceğinden bahseder. Bu kavrama paralel olarak Ermenek kış yerleşiminde de güneye bakan yamaçta, teraslamalar yapılmış, her konut eşit şekilde rüzgâr ve güneşten faydalanabilecek şekilde bu terasların üzerinde konumlandırılmıştır (Şek. 6, 7).



Levha 3. Arı Evleri / *Bee Houses* (Fotoğraflar, Erkovan)



Şekil 6. Ermenek kış yerleşimi alanı / *Ermenek winter settlement area*Şekil 7. Ermenek kış yerleşimi dokusu / *Ermenek winter settlement pattern*

Böylece, kışın sert rüzgârlardan korunmak, yatay gelen güneş ışınlarından daha fazla faydalanmak mümkün olmuştur. Sokak yapılanmasına bakıldığında, arazi eğiminden dolayı kuzey-güney doğrultulu sokakların merdivenli, doğu-batı yönündeki sokakların ise düz olduğu izlenmektedir. (Lev. 4, 5).

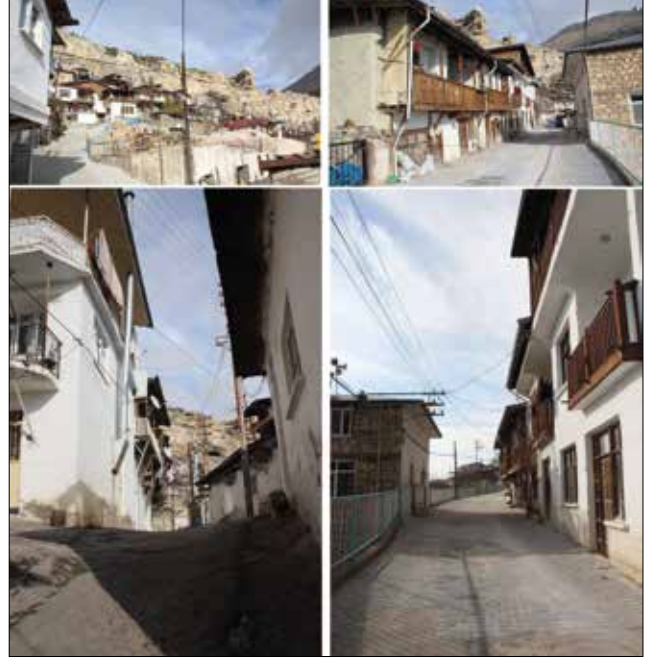
Doğu-batı doğrultulu sokakların bazıları araç trafiğine uygunken bazıları sadece yaya yolu, bazı sokaklar ise çıkmaz sokaktır. Bazı sokaklarda yer darlığından dolayı yapılar ve sokaklar arasındaki bağlantıyı koparmamak için “örtme” adı verilen üstü ve iki yanı kapalı, çoğu zaman üstünde ev veya teras bulunan geçitler bulunur. Örtmeler Ermenek Sokak dokusu içerisinde sokağın



Levha 4. Ermenek kış yerleşimi, kuzey-güney doğrultulu sokaklar / *Ermenek winter settlement, north-south oriented streets* (Fotoğraflar, Erkovan)

özgün, karakteristik ve yarı kamusal-yarı özel yapılarıdır (Lev. 6). Kış yerleşiminin diğer mimari öğeleri arasında su ve ibadet yapıları bulunur. Su kaynaklarının bol olması nedeniyle hemen hemen her sokakta bir veya iki çeşme, her mahallede de cami veya mescit bulunmakta, yerleşim bunlar etrafından dağılmaktadır. Bu yapılar ve yerler, aynı zamanda, mahalleler için önemli sosyalleşme ve buluşma mekânlarıdır (Şek.12).

Arazinin dik topografyası kadar iklim de yapılar üzerinde etkindir. Ermenek'te görülen Akdeniz ile karasal iklim arasındaki geçiş tipi iklim, kış yerleşimindeki konutların plan şemalarında etkili olmuştur. Kuzey-güney doğrultulu olarak güneye bakan yamaçta bulunan konutların kuzey tarafında bulunan dağ, kışın kuzey rüzgârlardan konutları korumaktadır. Konutlarda zemin katlar ahşap hatıllı, yığılma taş duvar tekniği ile yaklaşık 60cm kalınlığında yapılmışken, üst katlarda bağdadi, ahşap ve taş duvar birlikte kullanılmıştır. Evlerin çatıları ilk yapıldıklarında toprak damlı düz çatıdır. Toprak damlı yapılarda damlar, ahşap kirişlerin üzerine tahtaların dizilmesi, bu tahtaların üzerine yaklaşık 25cm toprak dolgu yapılması ve bu toprak tabakasının "yuvak" denilen silindirik taşlarla belli zamanlarda sıkıştırılmasıyla yağmur ve kara karşı korunmaya alınır. Günümüzde bu tür damların birçoğu, yağış miktarı ve süresi ile paralel olarak, düzlüğünü kaybetmiş ve zamanla, eğimli sac çatılara dönüştürülmüş, çatı aralarına da depo fonksiyonu kazandırılmıştır. Evlerin kuzey cephelerinin büyük kısmı ise, arazi eğimi nedeniyle toprağa gömülü durumdadır. Açıkta olan kısımlarında pencere ya hiç yoktur ya da küçük bir açıklık olarak bırakılmıştır; yazın dağlardan aşağı esen meltemler vadi içine bakan konutların serinlemesini sağlamaktadır.



Levha 5. Ermenek kış yerleşimi, doğu-batı doğrultulu sokaklar / *Ermenek winter settlement, east-west oriented streets* (Fotoğraflar, Erkovan)

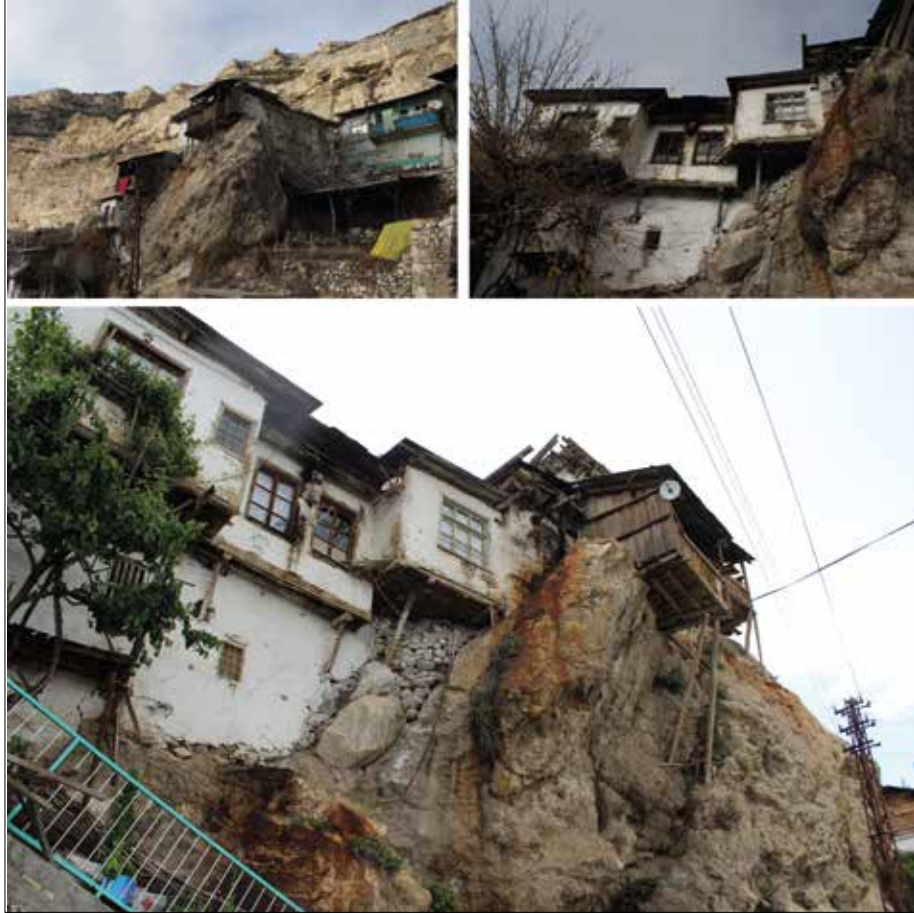
Ermenek yerleşim yapılanması içerisinde arazinin eğimi, jeolojik yapısı, iklim gibi etkenlerin ayrılmaz bir parçası olan yapı malzemesi ve bunların kullanım şekli de dokunun önemli parçalarıdır. Kır yapılanmalarında malzemenin en yakın çevreden temin edilmesi esastır. Bu nedenle en kolay ulaşılabilen malzeme taş ve ahşaptır. Dağlık arazide kurulmuş olması nedeniyle Ermenek'in çevresinde taş malzeme fazlaca bulunmaktadır. Taş, konutların temelleri, beden duvarları, bölücü iç duvarlarında kullanılmıştır.



Levha 6. Ermenek kış yerleşimi, örtmeler / *Ermenek winter settlement, coverings* (Fotoğraflar, Erkovan)

Bunun yanısıra, mevcut kayaların da yapının bir parçasına dönüşmüş olması, Ermenek konutlarında karakteristik bir özelliktir ve çevreyle uyumun belki de en iyi göstergesidir (Lev. 7). Yakın çevreden temin edilmesi kolay olan sarıçam, meşe, ardıç ve kavak da yapılarda sıklıkla kullanılmış ahşap malzeme türleridir. Ahşap, taş duvarlarda belli aralıklarla hatıl ve kiriş olarak taşıyıcı işlevli kullanılmıştır. Yapıların beden duvarlarında, ön ve arkada, düzgün moloz taş kullanılmış, araları yerel dilde “çirk” olarak adlandırılan

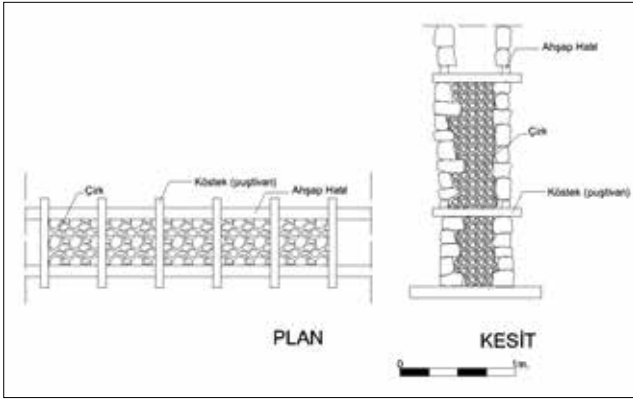
parça taşlarla doldurulmuştur. Belli aralıklarla kullanılan ahşap hatıllarla birlikte yörede “köstek” (“puştivan”) olarak bilinen bağlayıcı ahşap çubuklar da yükün temele kadar aktarılmasını sağlayan yapısal unsurlar olarak kullanılmıştır. Nispeten daha az kullanılmış olan ikinci bir taş duvar yapım tekniği ile inşa edilmiş evler de vardır. Bu teknikte duvarlar, ahşap dikmelerin dikey ve çapraz yerleştirilerek bir ahşap çerçeve oluşturması ve aralarının moloz taş ile doldurulmasıyla elde edilmiştir. (Lev. 8, 9; Şek. 8).



Levha 7. Ermenek kış yerleşimi, kaya üstü evler / *Ermenek winter settlement, rocktop houses* (Fotoğraflar, Erkovan)



Levha 8. Ermenek kış yerleşimi, taş duvar-hatıl-köstek ilişkisi / Ermenek winter settlement, stone wall-hatıl-köstek connection (Fotoğraflar, Erkovan)



Şekil 8. Geleneksel konutlarda ahşap hatıllı yığma taş duvar örgüsü / Wooden beam masonry stone wall mesh in traditional houses (Çizim, Erkovan)



Levha 9. Ermenek kış yerleşimi, duvar yapım teknikleri / Ermenek winter settlement, wall construction techniques (Fotoğraflar, Erkovan)

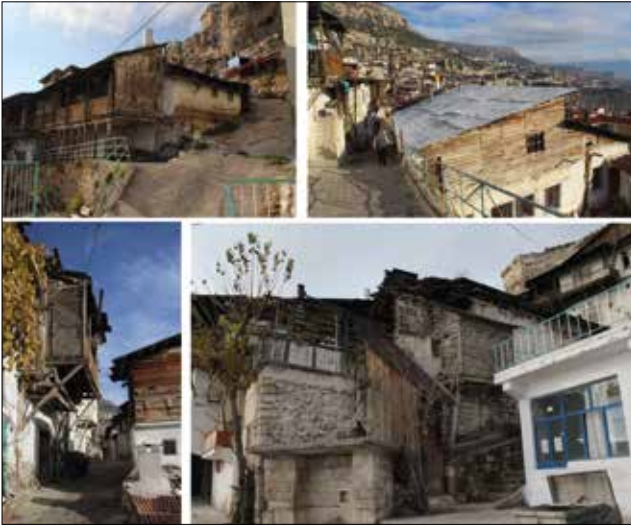
Değişik yörelerin kırsal mimarlık örneklerinde de görüldüğü gibi ahşap, aynı zamanda, kapı, pencere, döşeme, tavan, dolap, merdiven, kepenk, bölücü-ayırıcı duvar gibi yapısal elemanların imal edilmesinde de sıklıkla kullanılmıştır. Ayrıca konutların üst ve alt katlarında, bazı duvarlarda bağdadi duvar ve çıkmaların taşıyıcısı olarak da görülür. Taş duvarların ve bağdadi duvarların üzeri, yörede “melleç çamuru” (toprağı) olarak adlandırılan bir çamurun içerisine saman karıştırılarak oluşturulan bir sıva ile kaplanmış (yöresel olarak bu işlem “malalama” olarak adlandırılmaktadır), bu sıvanın üzerine de kireç badana yapılmıştır (Lev. 10, 11). Demir malzeme detay imalatlarında, daha çok kapı tokmakları, kapı kilitleri, pencere korkuluklarında kullanılmıştır (Lev. 12).

Kırsal bağlamlarda üretilen evler fiziki olarak, bir başka deyişle, malzeme, plan şeması ve yöneliş olarak birbirlerine benzerlik gösterse de sosyal açıdan farklıdır. Bunun en önemli sebebi yapı sahibinin yapı ustası ile birlikte yapım aşamasında yer almasıdır. Her ailenin fert sayısı, ihtiyaçları, yaptığı iş, kültürel ve ekonomik alt yapı gibi etkenler değişken unsurlardır. Hayvancılık yapan ailelerin konutlarında alt katlar ahır olarak düzenlenirken, tarımla uğraşan ailelerde bu mekân, artı

ürün depolamak için depoya dönüşür. Eş ve çocuklar için yapılan konutlarda oda sayısı, çocuklar evlendikten sonra aynı çatı altında oturma kültürü var ise, konuta eklentiler yapılarak sağlanır; bazı durumlarda aynı ihtiyaç aynı avluda farklı bir yapıyla bazen de uzakta inşa edilen farklı bir yapıyla çözülür. Ermenek kış yerleşiminde de benzer bir durum söz konusudur. Geçmişte güvenlik amacıyla sırtını dağa yaslayan yerleşim, sonrasında eğitim ve yer darlığından sıkışık bir yerleşim düzeni içerisinde gelişmiştir; evlerde sofa ve etrafında planlanmış odalardan oluşan bir şema görülmektedir. Sofa kimi zaman açık dış sofa, kimi evlerde de iç sofa



Levha 10. Ermenek kış yerleşimi, bağdadi duvarlar ve mellez sıvası / Ermenek, winter settlement, bağdadi walls and mellez plaster (Fotoğraflar, Erkovan)



Levha 11. Ermenek kış yerleşimi, yapılarda ahşap kullanımı / Ermenek winter settlement, use of timber in buildings (Fotoğraflar, Erkovan)

olarak değişmektedir. Evler özgün hallerinde daha çok iki katlı bir plan şemasına sahiptir, bazı evlere sonradan ahşap çatkı ile çevrilmiş bir eğik sac çatı yapılmış, oluşan mekân depolama amaçlı kullanılmıştır. Ermenek konutlarında kuzey tarafa bakan cephelerde ve özellikle dağ yamacına yaslanmış olan konutların bu kısımlarda yer alan odaların bazılarında pencere açıklığı sofaya verilmiştir. Bazı evlerde ise bu odalarda pencere bulunmayıp kiler amaçlı olarak kullanılmaktadır.

### ERMENEK KIŞ YERLEŞİMİ: YAPI KALIP DİLİ

Yapıyı yaptıran kişinin ekonomik durumu konutta kullanılan malzeme, mimari tarzı ve büyüklüğü etkiler. Yapılan ekonomik faaliyete göre konutun eklentileri olan, depo, ahır, samanlık gibi mekânlar değişir. Tüm kır yapılarında olduğu gibi Ermenek evleri de, yakın çevreden elde edilen malzemeler kullanıldığı için, ekonomik

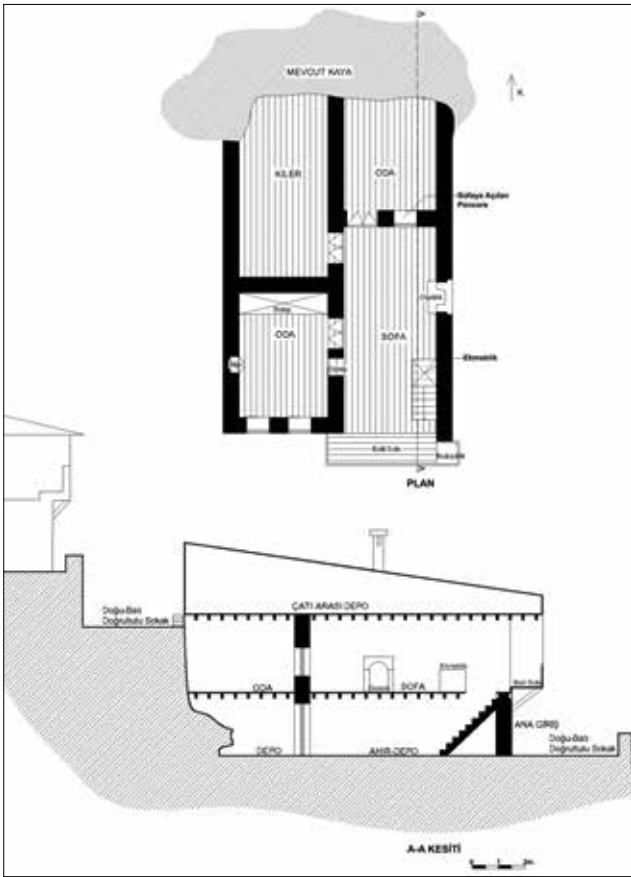
yapılardır. Bağlam, iklim, jeolojik yapı, malzeme, sosyal yapı, kültür, ekonomi gibi etmenlerin birlikte şekillendirdiği kırsal yapıların bütününe bakıldığında benzer, ayrıntıda ise farklılıkları gözlemlenir.

Ermenek kış yerleşiminde bağlamın ve iklimin yapı üzerinde yarattığı etkiler yapı ustasını oldukça karakteristik çözümler bulmaya yönlendirmiştir. Yapı ustasının zihninde genel anlamda kullanılan temel bir yapı kalıp dili vardır ve bunu eğimli arazide her yapı için farklı bir dil kullanarak çeşitlendirmiştir. Ermenek konutlarını üreten tasarım kalıp prensipleri şu şekilde sıralanabilir (Şek. 9):

- Evin güneye yönlendirilmesi,
- Gerekliyse evin ikinci katının altından sokağın geçmesine izin verilmesi ve örtme oluşturulması,
- İki katlı evlerde ahır veya deponun alt kata konulması ve buradan evin üst katındaki sofaya ahşap veya taş merdivenle çıkılması,
- Merdiven arkasında ekmeklik yeri oluşturulması,
- Sofada bir ocak bulunması,
- Bütün odaların sofaya açılması,
- Sofadan yaklaşık 20-25cm yüksekte güneye bakan yüzde bir sofa uzantısı (belli sofa) olması ve burada bir bulaşıklık bulunması,
- Kuzey yamaçta toprağa gömülü olan odanın kiler olarak kullanılması ya da oda olarak kullanılması durumunda kapı açıklığı ve sofaya bakan bir pencere açıklığı olması,



Levha 12. Ermenek kış yerleşimi, yapılarda metal kullanımı / *Ermenek winter settlement, use of metal in buildings* (Fotoğraflar, Erkovan).



Şekil 9. Ermenek kış yerleşimi geleneksel konutları, şematik plan ve kesit / *Ermenek winter settlement, schematic plan and section of traditional houses* (Çizim, Erkovan)

- Odalarda ocak, dolap, oyma ve niş bulunması,
- Evin alt katlarının ahşap hatıllı, köstekli yığma taştan imal edilmesi, bu taşların ön ve arka yüzünde düzgün taşlar, aralarında çirk kullanılması,
- Üst katta ahşap bağdadi ve taşın birlikte kullanılması,
- Yapının dış yüzünün mellez toprağı ve saman karışımı ile malalanması,

- Tavan döşemesinde kullanılan merteklerin düver ve duvar arasında belli aralıklarla yerleştirilmesi, üzerlerinin tahta ile kaplanıp toprak serilmesi, yuvak taşı ile toprağın sıkıştırılması

Prensipier olarak da ifade edilebilecek bu kalıplar özgün bir sonucu gerçekleştiren bir ilişkiler alanıdır. Her defasında biraz farklı bir görünüme bürünür ve kendisini sürekli tekrar eden zaman ve mekân bileşenli bir insan eylemi olarak bulunduğu yere işlev ve canlılık kazandırır (Aran, 2000, s.129). Yapı yapma eyleminin bu tekrar edışı yaşayan kalıpların farklı koşullardaki etkileşimleri ile az da olsa farklılaşarak kendini meydana getirir. Bu anlamda, Ermenek kış yerleşiminde her bir evin formunu yönlendiren kalıplar da, tanımladığı bütünü meydana getirirken inşai öğelerin, en verimli, ekonomik ve işlevsel biçimde nasıl bir araya getireceğini tarifleyen prensipleri tanımlar.

## SONUÇ

İlçe merkezinin kuzeyindeki dağa sırtını dayayarak güneye bakan yamacında vadiye doğru inen bir yerleşim olan Ermenek'te bağlamla uyumlu bir yerleşim geçmişten günümüze kadar devam etmiştir. Dağın eteklerinde kayaların oyularak barınma amaçlı kullanılması ile başlayan uyum, çevredeki malzemelerle ihtiyaçlara, kültüre, gelenek ve göreneklere göre şekillenen geleneksel yapılara dönüşmüştür. Ermenek kış yerleşiminin özgün karakteristik bağlamı nedeniyle yere göre alınan önlemler ve tasarım kararları yapım süreci içerisinde şekillenir ve her yapıyı birbirinden farklılaştırarak kendi yapı kalıp dilini oluşturur. Kimi yerde tek katlı, kimi yerde iki katlı bir yapıya dönüşürken kimi yerde altından sokağın geçtiği bir yapı olur. Bağlam kadar önemli olan iklim ve ekonomi yapıların kullanım sürelerinde ve döngülerinde etkilidir. Ermenek'te kış yerleşimi ilkbaharda terkedilen ve kış başında dönülen bir zaman döngüsüne sahiptir. Yazın çıkılan yaylalar ve gidilen bağ yerleşimleri ile tüm yıl için hayvancılık ve tarımla tümlenen bir ekonomik durum hakimdir. Her

üç yerleşimde de kendine özgü bağlam, iklim, kültür ve çevreye bağlı mekânsal kalıplar oluşmuştur. Doğa ile yakından ilişkili, iklimsel ve zamansal döngü etrafında şekillenen, kültür ve bağlam uyumlu, birbirini tümleyen özgün bir yerleşim karakteristiğine dönüşmüştür. Bu karakteristik yapılanmanın tarihsel sürekliliği, gelişen teknoloji ve ihtiyaçların değişimi nedeniyle terkedilmenin yanında, özellikle kış yerleşimi, arkasını yasladığı dağdan kopan taşlarla yıkılma, zaman içinde yok olma veya yapısal olarak değişme tehdidi altındadır. Bu nedenle yerleşimde izlenen mekânsal yapı kalıp dili ve örüntülerin bir biçimde sürdürülebilir olması, farklı kırsal söylemlere altlık oluşturması önemlidir.

## KAYNAKÇA

- Alexander, C. (1977). *A Pattern Language: Towns, Buildings, Construction*. Oxford University Press.
- Alexander, C. (1979). *The Timeless Way of Building*. Oxford University Press.
- Aran, K. (2000). *Barınaktan Öte Anadolu Kır Yapıları*. Tepe Mimarlık Kültür Merkezi.
- Aşkın, E. ve Kurt, M. (2019). Ermenek Havzası'nda (Dağlık Kilikia) Antik Dönemde Tarımsal Üretim. *Karamanoğlu Mehmetbey Üniversitesi Edebiyat Fakültesi Dergisi*, 2 (2), 230-247.
- Boran, B. (1992). *Toplumsal Yapı Araştırmaları (İki Köy Çeşidinin Mukayeseli Tetkiki)*. Sarmal Yayınevi.
- Çulhacı, Ö. (2012). *19. Yüzyıl Ortalarında Ermenek Kazası (1839-1856)*. [Yayımlanmamış yüksek lisans tezi]. Marmara Üniversitesi.
- Davulcu, M. (2017, Ekim, 12-14). *Konar-Göçer Sarıkeçili Yörüklerinde Yeni Bir Barınma Biçimi Olarak "Mannar"* [Sözlü Sunum]. V. Uluslararası Halk Kültürü ve Sanat Etkinlikleri Sempozyumu, Ankara, Türkiye.
- Doğanay, O. (2005). *Ermenek ve Yakın Çevresindeki Antik Yerleşim Birimleri: Coğrafya, Tarih, Kalıntılar*. Çizgi Kitabevi.
- Erkovan, Y. N. (2019). Gazipaşa Arı Serenleri. *TÜBA-KED Türkiye Bilimler Akademisi Kültür Envanteri Dergisi*, 18, 83-100.
- Erkovan, Y. N. (2021). Yapı ve Sokağın Arakesitinde Ermenek Örtmeleri. M. Çelik ve Ö. Yaren (Ed), *Disiplinlerarası Estetik Tartışmalar*. (s. 389-407) içinde. Sanat Estetik ve Görsel Kültür Derneği.
- Erkovan, Y. N. ve Özgenel, L. (2022). Bee House as a Rural Construct: Sampling Konya, Turkey. *Bellekten*, 86(306), 499-532.
- Gönüllü, M. N. (2001). Alanya Yaylalarında Geleneksel Meskenler ve Barınaklar. *Türk Akdeniz Dergisi 2000 Belleten*, Ocak 2001, 49-60.
- Hubka, T. (1979). Just Folks Designing: Vernacular Designers and the Generation of Form. *Journal of Architectural Education*, 32 (3), 27-29. <https://doi.org/10.1080/10464883.1979.10758609>

- Knowles, R. L. (2006). *Ritual House, Drawing on Nature's Rhythms for Architecture and Urban Design*. Island Press.
- Koçak, E. C. (2004). Alanya'nın Merkezinde Yaşayan Halkın Göç Ettiği Yaylalarda Geçici (Basit) Türde Yapılmış Geleneksel Evler ve Bir Örnek-Alaydın Evi. F. Nafiz Koçak (Ed), *Alanya Tarih ve Kültür Seminerleri III*. (s. 53-57) içinde. Hür Ofset.
- Küçükerman, Ö. (1973). *Anadolu'daki Geleneksel Türk Evinde Mekân Organizasyonu Açısından Odalar*. Türkiye Turing ve Otomobil Kurumu.
- Küçükerman, Ö. (1988). *Kendi Mekanının Arayışı İçinde Türk Evi*. Türkiye Turing ve Otomobil Kurumu.
- Moholy-Nagy, S. (1957). *Native Genius in Anonymous Architecture*. Horizon Press Inc.
- Rapoport, A. (1969). *House Form and Culture*. Prentice-Hall.
- Semper, G. (2015). *Mimarlığın Dört Ögesi ve İki Konferans*.(1. Baskı). ( A. Tümertekin-N. Ülner, Çev.) Janus Yayıncılık (Orijinal eserin basım tarihi 1851).
- Tunçdilek, N. (1967). *Türkiye İskân Coğrafyası (Kır İskanı)*. İstanbul Üniversitesi Edebiyat Fakültesi Yayınları.
- Turan, M. (1980). İnsan-Çevre İlişkisine Eleştirel Bir Bakış. *ODTÜ Mimarlık Fakültesi Dergisi*, 6 (1), 31-54.
- Uca, A. (2018). Zeyve Pazarı. H. Muşmal, E. Yüksel, Ş. Yurdakul (Ed). *Ermenek Araştırmaları I*. (s. 647-672) içinde. Palet Yayınları.