

## İşletmecilerin Turizme İlişkin Algı ve Tutumlarına Yönelik Nitel Bir Araştırma: Odunpazarı Örneği\*

*A Qualitative Research of the Business Operators' Perception and  
Attitudes towards Tourism: The Example of Odunpazarı*

Raziye COŞKUN<sup>1</sup>, Ayşe OKUYUCU<sup>2</sup>

<sup>1</sup>Bilecik Şeyh Edebali Üniversitesi, Lisansüstü Eğitim Enstitüsü, Coğrafya Anabilim Dalı,  
Bilecik

<sup>2</sup>Bilecik Şeyh Edebali Üniversitesi, Fen Edebiyat Fakültesi, Coğrafya Bölümü, Bilecik

**Özet:** Turizm, Odunpazarı kentsel sit alanını çeşitli boyutlarda etkilemiştir. Bu etkilerin sosyo-kültürel, ekonomik ve çevresel boyutları bulunmaktadır. Bu etkilerden en fazla etkilenen paydaşlardan birisi dealanda bulunan işletmecilerdir. Bu nedenle bu çalışmada turizmin etkilerine yönelik Odunpazarı kentsel sit alanında bulunan işletmecilerin algı ve tutumlarının belirlenmesi amaçlanmıştır. Araştırma da nitel araştırma yöntemi kullanılmıştır. Alanda bulunan 21 işletmeci ile yüz yüze olarak yarı yapılandırılmış görüşmeler gerçekleştirilmiştir. Elde edilen veriler betimsel ve içerik analiz yöntemi ile analiz edilmiştir. Çalışma sonucunda, alandaki işletmecilerin turizmin kültürel mirasın korunmasını ve ekonomik kalkınmayı sağladığı görüşünde olduğu tespit edilmiştir.

**Anahtar Kelimeler:** Turizm, Kültür Turizmi, Turizmin Etkileri, İşletme, Odunpazarı, Eskişehir

**Abstract:** Tourism, has affected the Odunpazarı protected area in various dimensions. The effects have socio-cultural, economic and environmental dimensions. The most affected stakeholders by these effects are the operators in the area. Therefore, in this study it is aimed to determine the perceptions and attitudes of the business operators in the Odunpazarı protected area regarding the effects of tourism. Qualitative research method has been used in the research. Semi-structured interviews have been conducted face-to-face with 21 business operators in the field. The data obtained has been analyzed by descriptive and content analysis method. As a result of the study, it has been determined that the operators in the field believed that tourism ensures the protection of cultural heritage and economic development.

**Keywords:** Tourism, Culture Tourism, Effects of Tourism, Business, Odunpazarı, Eskişehir

### 1. Giriş

İletişim ve bilgi kavramlarından sonra 21. yüzyıla damgasını vuran turizm, her geçen gün gelişme göstermektedir. Turizm, günümüzde üç temel hizmet sektöründen biri ve ekonominin bir alt sektörü durumundadır (Bahar ve Kozak, 2012: 1). Turizm bir hizmetler sektörü olduğu için, şehirlerin kalkınmasına olumlu katkılar sağlamaktadır.

Günümüzde turizmin bu denli hızlı gelişmesinde; çalışma saatlerinin azalması, gelir seviyesinin artması, ulaşım sisteminin gelişmesinin yanı sıra insanların dinlenme ve tatil ihtiyaçlarının

---

\* Bu makale, Bilecik Şeyh Edebali Üniversitesi Lisansüstü Eğitim Enstitüsü Bünyesinde, Doç. Dr. Ayşe OKUYUCU danışmanlığında ve Raziye COŞKUN tarafından hazırlanan “Kentsel Kültürel Mirasın Korunması ve Turizmle İlişkisi: Eskişehir Odunpazarı Örneği” adlı yüksek lisans tezinden üretilmiştir.

artması, yeni yerler görme ve farklı kültürleri tanıma istekleri etkili olmaktadır (Zengin, 1999: 6). Bu kapsamda ortaya çıkan kültür turizmi kavramı, insanların yeni bilgi ve deneyimler kazanarak kültür seviyesini arttırmak ve kültürel farklılıkları öğrenmek için kültürel mekânları ziyaret etmesiyle gerçekleşen bir faaliyettir (Doğaner, 2013: 13).

İnsanlar son yıllarda eski uygarlıkların veya kültürlerin izlerini görmenin yanı sıra kendi kültürleri dışındaki kültürlere de merak duymaya başlamışlardır. Doğa şartlarına bağlı kalmadan turizmi tüm yıla yaymak, yerel kültürü yerli ve yabancı ziyaretçilere tanıtmak, korumak, sürdürülebilmek için kültürel turizmin geliştirilmesi önemlidir (Emekli, 2006: 54). Kültür turizmi; miras, arkeolojik, yaratıcı, diaspora, eğitim, etkinlik, etnik, hüznün, gastronomi, gönüllü, inanç, edebiyat, kent, kırsal ve yavaş turizm gibi unsurları kapsamaktadır (Genç, 2020: 15). Kültür turizmi, kültürel miras kaynaklarını turizm amaçlı kullanarak ekonomik canlanmayı sağlamaktadır. Turizm destinasyonları daha fazla turist çekmek ve gelir elde etmek için alanda bulunan kültürel miras değerlerini turizme kazandırarak kullanımlarını arttırmaktadır (Süer ve Sadık, 2021: 283).

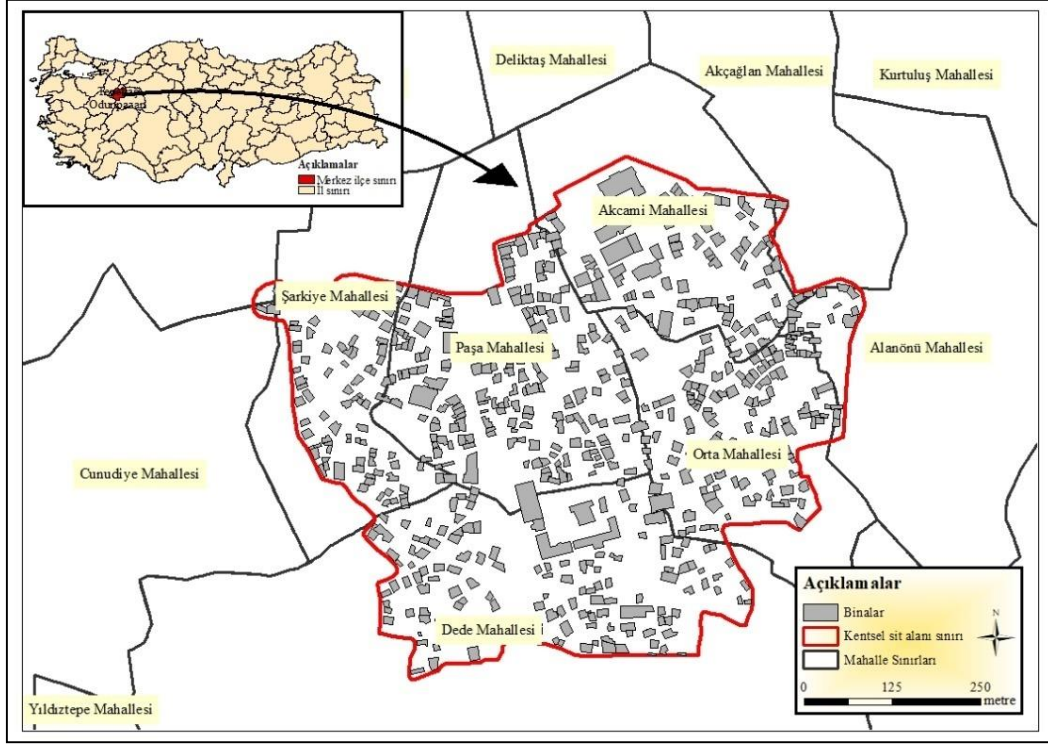
Bir turizm destinasyonunda, destinasyonun etkin yönetilmesinde paydaşlar en önemli unsurlardır. Kavram olarak paydaş, Dill (1958) tarafından “görev çerçevesi” olarak ortaya atılmıştır. Daha sonra Freeman (1984) paydaş kavramını organizasyon faaliyetlerinden fayda sağlayan veya zarar gören kişi veya gruplar olarak tanımlamıştır (Tak, 2009:47-48). Swarbrooke (1999), paydaş bir bölgede turizmin gelişmesinden olumlu ya da olumsuz olarak etkilenen gruplar olarak tanımlamaktadır. Yerel halk, turistler ve turizm işletmeleri gibi paydaşlar bir turizm destinasyonun önemli parçalarıdır ve yerel ekonomide büyük etkilere sahiptir (Zhang ve Zhu, 2014: 125).

Turizm destinasyonlarının planlı ve etkili yönetilmesinde paydaşların birbiriyle ilişkisi, birlikte hareket etmesi ve sorumluluk bilincine sahip olması önemlidir. Yerel halkı turizm gelişim sürecine dahil etmek onların görüş ve önerilerini almak turizm gelişim sürecinde oldukça önemlidir (Aas vd., 2005; Yoon, 2002). Turizmin gelişim sürecinde diğer bir önemli paydaş grubu ise özel sektör yöneticileri ve işletmecilerdir (Büyükkuru, 2020: 376). Destinasyondaki potansiyeli ve fırsatları en iyi tanıyan, bir destinasyonda ürün geliştirilmesinde katkı sağlayan ve hem topluma hem de gelen ziyaretçilere karşı sorumluluk üstlenen paydaş grubu olan işletmeciler bir destinasyonda özellikle ekonomik anlamda önemli katkılar yapabilmektedir. Simpson (2008), özel sektör ve işletmecilerin; istihdam yaratma kaynak ve sermaye yatırımı oluşturma gibi birincil etkilerin yanı sıra turizmle ilgili rehberlik, yönetim, ağırlama gibi alanlarda farkındalık ve bilincin arttırılmasına katkı sağladığını belirtmiştir. Bu nedenle birçok çalışmada işletmecilerin turizm konusundaki görüşleri irdelenmektedir (Tunçşiper ve Kaşlı, 2008; Doğan ve Gümüş, 2014; Akkuş, 2018; Şengül, vd., 2018).

### 1.1. Araştırma Alanı

Araştırma alanı Odunpazarı kentsel sit alanı Eskişehir’in Odunpazarı ilçesinde yer almaktadır. Odunpazarı kentsel sit alanı; Paşa, Dede, Orta, Akçağlan, Şarkıye, Akcami, Alanönü ve Akarbaşı mahallerinden oluşmaktadır (Şekil 1).

Eskişehir’in ilk yerleşim yerinin bugünkü kent merkezinin 3 km kadar uzağında yer alan Şarhöyük adıyla bilinen yer olduğu düşünülmektedir. Bu bölge antik çağlarda Dorilaion şehri olarak anılmaktaydı (Doğru, 1992: 19). Eskişehir bölgesinde yerleşim tarihi uzun bir geçmişe dayanmaktadır. Sırasıyla Hititler, Frigyalılar, Lidyalılar, Persler, Makedonlar ve Romalıların egemenliği altına giren bölge sonra Selçuklular’ın yönetimine geçmiştir (Anonim, 2021). 1097 yılında I. Kılıç Arslan’ın Dorylaion savaşı esnasında Odunpazarı’na ordugah kurması sebebiyle 12. yüzyıldan beri “Sultanyügi/Sultan Üyüğü” olarak anılmıştır (Olcaç Uçkan ve Uçkan, 2002: 22). Kentin adının Dorylaion harabelerinden dolayı “Eskişehir” olarak değiştiği düşünülmektedir. Kent Selçuklu dönemi ile sürekli gelişmiştir. Bu dönemde kentte çeşitli mimari eserler ve önemli değişiklikler yapılmıştır. III. Gıyaseddin Keyhüsrev döneminde 1267 yılında yapılan Alaeddin Camii Selçuklular döneminden kalan başlıca yapıttır. Odunpazarı’nda yer alan cami, bugünkü Eskişehir’in ilk çekirdek yerleşim sahasını göstermesi açısından önemlidir (Ertin, 2018: 40).



Şekil 1.Odunpazarı kentsel sit alanı lokasyon haritası.

Eskişehir, geniş bir ova üzerinde bulunmaktadır. Şehrin ortasından geçen Porsuk Çayı'ndan yararlanma, verimli alüvyal topraklar, topografya ve yükseltinin etkisiyle ulaşımın kolay olması ve nispeten uygun iklim şartları geçmiştenden günümüze, nüfusun yoğun olduğu ovada toplanmasına neden olmaktadır (Koca ve Menteşe, 2020: 221). Porsuk Çayı, şehri yukarı ve aşağı olarak ikiye bölmüştür. Aşağı şehirlerin en önemli özelliği sıcak suların varlığıdır. Yani aşağı şehir olarak bilinen bölge çarşı ve sıcak suların bulunduğu hamamları; yukarı şehir olarak bilinen bölge ise Odunpazarı Mahallesi yerleşim yerini içermektedir. Kentin sursuz ve iç kalesiz sivil yerleşimi “Şehristan” yani Odunpazarı; kentin uzağında kurulan “Rabad” yani çarşı bölgesidir. Evliya Çelebi, şehrin 17 mahallesi ve 800 dükkânı bulunan çarşısı olduğunu ifade etmiştir (Olçay Uçkan ve Uçkan, 2002: 8-11). 1900’lü yıllardan bu yana odun ticareti yapılan Odunpazarı bölgede yapılan yakacak odun ticaretine dayalı olarak “Odunpazarı” ismini almıştır (Olçay Uçkan ve Uçkan, 2002: 23). Eskişehir, I. Dünya savaşına kadar geçen zaman içinde diğer kentlere göre hızlı bir gelişim göstererek ön plana çıkmıştır ve 1923-50 yıllarında modern bir kent görünümü kazanmıştır. 1960- 80 yıllarında büyüme gösteren kent, 1980 yılı sonunda hemen hemen günümüz koşullarındaydı. 1960-80 yılları arasında alanda kooperatif ve gecekondulaşma üzerinden yapılaşmalar artış göstermiştir. Bu yıllarda kente apartmanların yapılmasıyla birlikte eskiden zengin halkın oturduğu Odunpazarı, yerini geliri düşük alt gruba bırakmıştır (Atıcı ve Kaçar, 2020: 23). Odunpazarı, geleneksel evleri, külliyesi, camileri, türbeleri, kervansarayları, hanları, çeşmeleri ve geleneksel sokak dokusuyla 1981 yılındasit alanı olarak ilan edilerek koruma altına alınmıştır. Alanda 2005 yılında başlatılanOdunpazarı Evlerini Yaşatma Projesi alanın tanıtımı ve turizm gelişimi açısından önemli bir adım olmuştur. Bu projeye Kültür Bakanlığı, Anadolu Üniversitesi Mimarlık Bölümü, Vakıflar Genel Müdürlüğü ve diğer sivil toplum kuruluşları destek olmuştur. Odunpazarı’nda turizmin gelişmesiyle birlikte birçok tarihi yapı restore edilerek turistik amaçlı olarak yeniden kullanıma kazandırılmıştır (Erşan ve Demiraslan, 2020: 199).

Turizm destinasyonlarındaki en önemli paydaşlardan birisi alanda bulunan işletmecilerdir. Bu nedenle işletmecilerin turizmin etkileri konusundaki algı ve tutumları oldukça önemlidir. Bu çalışmada turizmin etkilerine yönelik işletmecilerin algı ve tutumları Odunpazarı kentsel sit alanı örneğinde ele

alınmıştır. Araştırma alanı olarak Odunpazarı kentsel sit alanının seçilme nedenialanda çok sayıda işletmenin bulunması, bu işletmelerin sahiplerinin turizm konusundaki görüşlerinin belirlenmesi ve bu konuda literatürde daha önce kapsamlı bir çalışma yapılmamış olmasından dolayıdır. Araştırmanın temel amacı alanda bulunan işletme sahiplerinin turizmin etkilerine ilişkin algı ve tutumlarının tespit edilmesidir.

### 2. Materyal ve Yöntem

Odunpazarı kentsel sit alanında gerçekleşmekte olan turizm faaliyetlerinin etkileri konusunda işletme sahiplerinin algı ve tutumları belirlenmesinin amaçlandığı çalışmada nitel araştırma yöntemleri kullanılmıştır. Çalışma verileri, çalışma amacı doğrultusunda yarı yapılandırılmış görüşme formları ile toplanmıştır. Nitel araştırmalarda amaç bilginin genellenmesinden ziyade özel, spesifikasyonların yapılması olduğundan (Creswell, 2018:156) araştırmada amaçlı örneklem yöntemi kullanılmıştır. Amaçlı örnekleme yönteminde, mevcut sorunun analizine yönelik çözümlere ulaşmak için probleme ilişkin temel dinamiklerin sahip olduğu ayırt edici nitelikler üzerinde problemin çözümüne ulaşılması hedeflenir (Özgen, 2019:173). Amaçlı örnekleme yönteminde görüşme yapılacak bireylerin seçiminde, araştırma konusuyla doğrudan ilgili olup olmadığına bakılır (Yıldırım ve Şimşek, 2008:107).

Bu doğrultuda alanda seçilen 21 işletmeyle görüşmeler gerçekleştirilmiştir. Görüşmeler 05.11.2020-17.11.2020 tarihleri arasında yüz yüze olarak gerçekleştirilmiştir. 25-30 dakika arası süren bu görüşmelerden elde edilen veriler dijital ortama aktarılmıştır. Elde edilen bulgular betimsel analiz yöntemiyle analiz edilmiştir. Betimsel analiz, araştırma teması çerçevesinde, belirlenen temel kategorilere göre katılımcıların görüşlerinin işlenmesi ve uygun bir deseninin oluşumunu ifade eder. Elde edilen veriler, önceden belirlenen temalara göre özetlenir ve yorumlanır. Bu analiz türünde bireylerin görüşlerini çarpıcı biçimde yansıtmak için sık sık doğrudan alıntılara yer verilir (Özgen, 2019:186). Bulguların frekans ve yüzde dağılımlarının belirlenmesinde SPSS 21 programından yararlanılmıştır.

### 3. Bulgular ve Tartışma

#### 3.1. İşletme Sahiplerinin Sosyo-Ekonomik Profilleri

Araştırma kapsamında işletme sahiplerinin sosyo-ekonomik bulguları Çizelge 1’de verilmiştir. Katılımcıların %81’i erkek, %19’u kadındır. Katılımcıların yaş dağılımına göre yapılan değerlendirme; %38.1’inin 40-50 yaş aralığında olduğunu göstermektedir. Katılımcıların %33.3’ü bekârlardan, %66.7’si ise evlilerden oluşmaktadır. Katılımcıların eğitim durumuna göre, %47.6’sı lise, %52.4’ü ise üniversite seviyesindedir. Katılımcıların gelir durumuna göre, %31.8 ile çoğunluğunun gelir aralığı 2001-3000 TL arası olduğu tespit edilmiştir. Katılımcıların Eskişehir’de ikamet etme sürelerine göre, %38.1’inin 31 yıl ya da daha fazla süredir Eskişehir’de ikamet ettikleri belirlenmiştir.

Sürdürülebilirlik kavramı ekonomik kalkınma, sosyal kalkınma ve çevresel korumayı kapsamaktadır. Yavuz (2010:64)’a göre işletmelerin üretim sürecinde çevreye verdikleri zararların giderilmesi için uyguladıkları strateji ve yaklaşımları, uzun vadede işletme devamlılığı için kullanılmalarıdır. Buna göre, sürdürülebilir kalkınmanın, ticari işletmelerin sürdürülebilirlik faaliyetleri ile yakın bir ilişkisi bulunmaktadır (Kuşat, 2012:229). Bu nedenle işletmelerin alanın yerlisi olup olmaması turizmin sürdürülebilirliği açısından önemlidir. Katılımcıların %61.9’unun Eskişehir’in yerli halkı olduğu, %38.1’inin Eskişehir’in yerli halkı olmadığı belirlenmiştir (Çizelge 2). Buna göre alandaki işletme sahiplerinin çoğunluğunun Eskişehir’in yerli halkı olduğu belirlenmiştir.

Eskişehir’in yerli halkı olmayan katılımcıların birbirinden farklı illerden geldiği belirlenmiştir. Katılımcıların 4’ünün aile ve arkadaşların burada olduğu için, 2’sinin iş yeri açmak için, 1’inin işe girmek için, 1’inin ise diğer nedenlerden dolayı Eskişehir’e yerleştiği belirlenmiştir (Çizelge 3).

Çizelge 1. İşletmelerinsosyo-demografik profilleri

<b>Katılımcı profili</b>	<b>Frekans (n)</b>	<b>Yüzde (%)</b>
<i>Cinsiyet</i>		
Kadın	4	19.0
Erkek	17	81.0
<i>Yaş</i>		
18-28	6	28.6
29-39	5	23.8
40-50	8	38.1
≥50	2	9.5
<i>Medeni Durum</i>		
Bekâr	7	33.3
Evli	14	66.7
<i>Eğitim</i>		
Lise	10	47.6
Üniversite	11	52.4
<i>Aylık Gelir</i>		
1000-2000 TL	2	9.5
2001-3000 TL	8	38.1
3001-4000 TL	4	19.0
4001-5000 TL	2	9.5
≥5001 TL	5	32.8
<i>Eskişehir’de İkamet Etme Süresi</i>		
1-9 yıl arası	6	28.6
10-20 yıl arası	2	9.5
21-30 yıl arası	5	23.8
≥ 31 yıl	8	38.1

Çizelge2. İşletme sahiplerinin Eskişehir’in yerli halkı olma durumları.

<b>Eskişehir’in yerli halkı olma durumu</b>	<b>Frekans (n)</b>	<b>%</b>
Evet	13	61.9
Hayır	8	38.1
Toplam	21	100.0

Çizelge 3. Eskişehir'in yerli halkı olmayan işletmecilerin geldikleri iller ve Eskişehir'e yerleşme sebepleri.

Eskişehir'in Yerli Halkı Olmayan Katılımcıların Geldikleri İller	Eskişehir'e yerleşme nedenleri
Kırklareli	Aile ve arkadaşların burada olması
Aydın	Aile ve arkadaşların burada olması
Isparta	Aile ve arkadaşların burada olması
Ankara	Aile ve arkadaşların burada olması
Erzurum	İş yeri açmak
Bilecik	İş yeri açmak
Van	İşe girmek
Hatay	Diğer

Görüşme yapılan katılımcıların %52.4'ünü işletmenin sahibi, %47.6'sının ise ücretli çalışan olduğu belirlenmiştir. Çalışma kapsamında öncelikle işletme sahipleri ile görüşme yapılmış olup, işletme sahiplerinin olmadığı durumlarda işletmedeki en yetkili kişi ile görüşme gerçekleştirilmiştir. (Çizelge 4).

Çizelge 1. Görüşme yapılan bireylerin işletmedeki görevleri

Görev Türü	Frekans (n)	%
İşletme sahibi	11	52.4
Ücretli çalışan	10	47.6
Toplam	21	100.0

### 3.2. İşletmelere Ait Tanımlayıcı Bilgiler

Araştırma alanında yapılan yerinde gözlem sonucunda, alandaki işletmelerin sayısı, bulunduğu mahalle ve işletme türleri belirlenmiştir. Alanda toplam 210 işletme olduğu tespit edilmiştir. Bu işletmelerin 144'ü Paşa Mahallesi'nde, 26'sı Akcami Mahallesi'nde, 22'si Orta Mahallesi'nde, 13'ü Şarkıye Mahallesi'nde, 5'i Dede Mahallesi'nde yer almaktadır (Çizelge 5). Buna göre Paşa Mahallesi'nin ticari fonksiyonun ağırlıkta olduğu görülmektedir. Alanda bulunan işletmelerin turistik ticaret aksları olan Beyler Sokak, Kurşunlu Cami Sokak, Mücellit Sokak, Çürükhoca Sokak, Işıklar Sokak, Arıfbey Sokak, Cemalciler Sokak, Kocamüftü Sokak, Şeyh Şemsettin Sokak ve Pazaroğlu Sokak'ta yoğunlaştığı belirlenmiştir.

Çizelge 5. Odunpazarı kentsel alanında bulunan işletmelerin mahallere göre dağılımı.

Mahalle	Frekans (n)
Paşa	144
Akcamı	26
Orta	22
Şarkıye	13
Dede	5
Toplam	210

Kaynak: Veriler saha çalışması sonucu elde edilmiştir.

Alanda yapılan gözlemlerde belirlenen bir diğer unsur Odunpazarı sit alanında bulunan işletmelerin türüdür. İşletmelerin tür dağılımı değerlendirildiğinde, 95'nin el sanatları ürünlerinin yapıldığı ve satıldığı işletmeler olduğu belirlenmiştir. İşletme türü bakımından ikinci sırada 54 işletme ile kafe, çay evi ve çay bahçesi türü gelirken üçüncü sırada 23 işletme ile lokanta ve restoran işletmeleri gelmektedir (Çizelge 6). Alanda turizm faaliyetleri ile el sanatlarına olan rağbet artmıştır. Ayrıca alanda turizm ile insanların dinlenme, sohbet etme ve yeme içme faaliyetlerini yapabilecekleri kafe, çayevi gibi işletmeler yoğunluk kazanmıştır.

Çizelge 6.Odunpazarı kentsel sit alanında bulunan işletme türleri.

<b>İşletmenin Türü</b>	<b>Frekans (n)</b>
El sanatları ürünleri imalat/Satış	95
Kafe/Çay bahçesi/Çay evi/Pastane	54
Lokanta/Restoran	23
Gıda	11
Konaklama	7
Market/Büfe	6
Kuaför/Berber/Güzellik salonu	6
Giyecek/Çanta	2
Diğer	6
<b>Toplam</b>	<b>210</b>

Kaynak: Veriler saha çalışması sonucu elde edilmiştir.

Görüşme yapılan işletmelerin, faaliyet türü dağılımına göre ilk üç sırada sırasıyla %33.3 ile kafe, çayevi, çay bahçesi işletmeleri, %28.6 ile el sanatları ürünleri imal ve satış dükkânları ve %14.3 ile konaklama tesisleri yer almaktadır (Çizelge 7).

Çizelge 7.Görüşme yapılan işletmelerinin türü.

<b>Faaliyet Türü</b>	<b>Frekans (n)</b>	<b>%</b>
Kafe/Çay evi/Çay bahçesi	7	33.3
El sanatları ürünleri imal ve satış dükkânı	6	28.6
Konaklama tesisi (Otel)	3	14.3
Lokanta-Restoran	2	9.5
Market	1	4.8
Gıda (Helvacı)	1	4.8
Araç kiralama	1	4.8
<b>Toplam</b>	<b>21</b>	<b>100.0</b>

Katılımcıların işletmelerinin %76.2'sinin işletmesi Paşa Mahallesi'nde, %14.3'ünün Orta mahallesinde, %4.8'inin Şarkıye mahallesinde ve %4.8'inin ise Akcamı mahallesinde bulunmaktadır (Çizelge 8).

## İşletmecilerin Turizme İlişkin Algı ve Tutumlarına Yönelik Nitel Bir Araştırma: Odunpazarı Örneği

Çizelge 8. Görüşme yapılan işletmelerin bulunduğu mahalleler.

Mahalle	Frekans (n)	%
Paşa	16	76.2
Orta	3	14.3
Şarkıye	1	4.8
Akcami	1	4.8
Toplam	21	100.0

Görüşme yapılan işletmelerin %95.2'sinin devamlı, %4.8'inin ise sezonluk faaliyet gösterdiği belirlenmiştir (Çizelge 9). Sezonluk faaliyet gösteren işletme ise açık hava çay bahçesi olduğundan dolayı kış döneminde faaliyet gösterememektedir.

Çizelge 9. Görüşme yapılan işletmelerin faaliyet süresi.

Faaliyet Süresi	Frekans (n)	%
Devamlı	20	95.2
Mevsimli/Sezonluk	1	4.8
Toplam	21	100.0

Görüşme yapılan işletmelerin ticari faaliyete başlama tarihi değerlendirildiğinde %52.4'ünün 2016-2020, %19'unun 2011-2015 yılları arasında açıldığı belirlenmiştir (Çizelge 10). İşletmelerin çoğunun diğerlerine göre daha yakın bir tarihte açıldığı görülmektedir. Alanda turizm yoğunluğunun artması ile alandaki işletme sayısı da artış göstermektedir. Alanda restore edilen bazı konutlar yeni işlevler verilerek kullanıma açılmıştır. Genel de turizme yönelik olarak verilen bu işlevler alandaki turistik çekicilikleri arttırmaktadır. Yine bu tür uygulamalar alanın otantikliğini gelen turistlere sunmak açısından da oldukça önemlidir. Alan saha çalışması sırasında konut, kafe, restoran, otel, atölye/sanat evi, dükkân, müze, dernek/vakıf/kültür evi, kütüphane ve resmi kurum işlevli yapılar tespit edilmiştir.

Çizelge 10. Görüşme yapılan işletmelerin açılma tarihi.

Tarih	Frekans (n)	%
2001-2005	3	14.3
2006-2010	3	14.3
2011-2015	4	19.0
2016-2020	11	52.4
Toplam	21	100.0

Görüşme yapılan işletmelerin mülkiyet durumuna bakıldığında %61.9'unun şahıstan kiralama, %23.8'inin belediyeden kiralama, %14.3'ünün ise kendi sahibi olduğu tespit edilmiştir (Çizelge 11). Buna göre işletmelerin çoğunun şahıstan kiralama olduğu görülmektedir. Alanda turizm ile kira fiyatlarının artması mülkiyet sahiplerinin konutlarını kiraya verme eğilimini arttırmaktadır. Ayrıca 2011 Koruma amaçlı imar revizyonuna göre alandaki konutların %90 üzerinde özel mülkiyet olduğu belirlenmiştir (Odunpazarı Belediyesi, 2011:12). Alandaki yapılar genel olarak konut olarak kullanılmaktadır ve kullanıcıların çoğunluğu ev sahibidir (Coşkun, 2021:72). Nitekim işletmelerde kiracılık oranı yüksek iken, konut kullanımında kiracılık oranı düşüktür.



Çizelge 11. Görüşme yapılan işletmelerin mülkiyet durumu.

Mülkiyet durumu	Frekans (n)	%
Şahıstan kiralama	13	61.9
Belediyeden kiralama	5	23.8
Kendi sahibi	3	14.3
Toplam	21	100.0

Turizmden elde edilen gelirler ekonomik kalkınmaya önemli katkı sağlamaktadır. Turist harcamaları bölgede yaşayan bireylerin gelirlerini arttırmaktadır (Süer ve Sadık, 2021:283). Alandaki işletmelerin gelir katkı durumuna bakıldığında %81'i gelirlerine en büyük katkıyı Odunpazarı'na gelen yerli ve yabancı turistlerden sağladıklarını belirtmişlerdir (Çizelge 12). Buna göre alanı ziyaret eden yerli ve yabancı turistlerin ekonomiye önemli bir katkı sağladığı belirlenmiştir.

Çizelge 12. Görüşme yapılan işletmelerin gelir kaynakları.

Katkı Sağlayanlar	Frekans (n)	%
Yerli yabancı turistler	17	81.0
Odunpazarı'nda ikamet edenler	3	14.3
Eskişehir'de ikamet edenler	1	4.8
Toplam	21	100.0

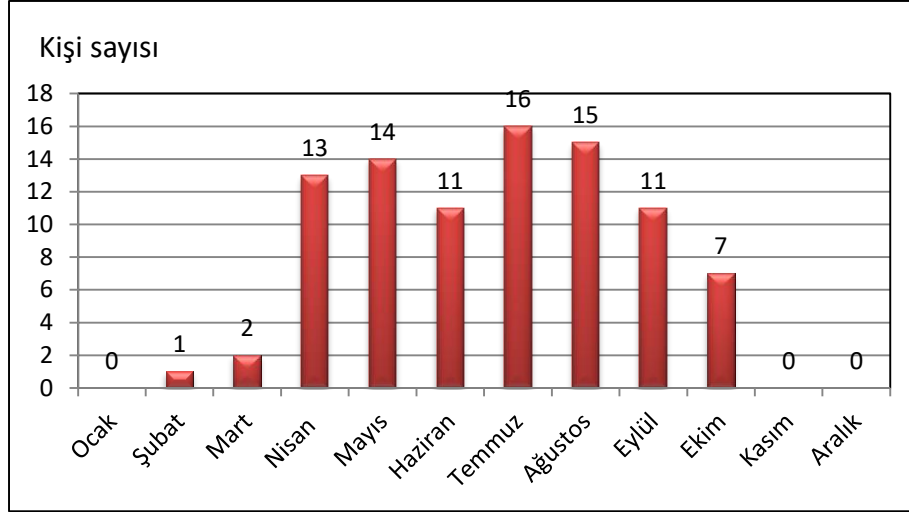
### 3.3. İşletmelere Ait Gelir ve Giderler

Katılımcılara Odunpazarı'ndaki turizm faaliyetlerinin gelirlerini ne yönde etkilediğine ilişkin soru sorularak turizmin işletmelere olan ekonomik gelir etkisi ölçülmeye çalışılmıştır. Katılımcıların %42.9'u turizmin gelirlerini çok iyi yönde etkilediğini belirtmiştir. Katılımcılardan hiçbiri turizmin gelirlerini kötü yönde etkilediğini belirtmemiştir (Çizelge 13). Buna göre alanda bulunan işletmeler az ya da çok turizmden ekonomik olarak faydalanmaktadır. Turizm paydaşlarıyla ilgili Büyükkuru (2020) tarafından yapılan çalışmada da benzer sonuçlara ulaşılmıştır.

Çizelge 13. Görüşme yapılan işletme sahiplerinin turizmin işletme gelirlerine etkisi üzerine algıları

Önem Derecesi	Frekans (n)	%
1 (Çok Kötü)	0	0
2	1	4.8
3	5	23.8
4	6	28.6
5 (Çok İyi)	9	42.9
Toplam	21	100.0

Katılımcıların işyerlerinden en çok gelir elde ettikleri aylara bakıldığında işletmelerin en fazla gelir elde ettikleri aylar temmuz, ağustos ve mayıs aylarıdır. İşletme sahipleri en fazla geliri yaz aylarında, en az geliri ise kış aylarında elde edilmektedir (Şekil 2). Katılımcıların hepsi en fazla geliri hafta sonu elde ettiklerini belirtmiştir.



Şekil 2. Görüşme yapılan işletme sahiplerinin en fazla gelir elde ettikleri aylar.

### 3.4. İşletme Sahiplerinin Turizmin Odunpazarı'na Etkilerine Yönelik Algı ve Tutumları

Turizm; ekonomik, sosyal, çevresel, kültürel ve siyasal yönleri olan, toplumu ve sosyal hayatı etkiyene bir harekettir. Bu nedenle turizm faaliyetlerinin sosyal, kültürel, ekonomik ve çevresel etkileri bulunmaktadır (Civelek, 2010:333). Odunpazarı kentsel sit alanında gerçekleşen turizm faaliyetlerinin sahada çeşitli etkileri bulunmaktadır. Bu etkilere ilişkin işletme sahiplerinin algı ve tutumları araştırma için büyük önem taşımaktadır. Tüm katılımcılar, turizmin alandaki kültürel mirasın korunmasına olumlu katkı sağladığını belirtmiştir. Turizm ile alanda restorasyon çalışmalarının arttığı, alandaki kültürel miras yapılarının daha bakımlı hale geldiği, tarihi binaların tekrar kullanıma açıldığı, tarihi bina ve yapıların sürdürülebilirliğinin sağlandığı ve tarihi çevreyi koruma bilincinin arttığı vurgulanmıştır. Bu konuda verilen bazı cevaplar şöyledir;

*Binalar görsellik açısından daha bakımlı hale getirildi. Yerel halk bu konuda daha bilinçli hale geldi (K1).*

*Turizm her alanda gelişmeyi sağlamaktadır. Koruma konusunda da elbet önemli katkıları var. Alanda herkes kendi tarihi binasının bakımına daha çok dikkat ediyor. Ne kadar korunaklı o kadar ilgi çekici sonuçta (K6).*

*Camisi, türbesi, evi hepsi restore ediliyor. Bu yapılar yeniden kullanıma açılıyor (K9).*

*Kültür varlıklarının yerinde korunması sağlanıyor. Tescilli binaların yerinde bakım ve onarımı sağlandı. Yeni binaların yapılmasına engel olunuyor (K14).*

İşletme sahiplerinin tarihi yapıları koruma konusuna ne kadar dikkat ettiklerini tespit etmek araştırma için önemlidir. Nitekim turizm ile tarihi binalara otel, kafe, restoran vb. gibi farklı işlevler verilerek kullanılarak korunması sağlanmaktadır (Kuşçuoğlu, Taş, 2017: 62). Katılımcıların çoğunluğu işletmelerin koruma konusunda dikkatli olduğunu ve tarihi dokuyu bozmamaya çalıştıklarını vurgulamışlardır. Bu konuda öne çıkan bazı cevaplar şöyledir;

*Elbette tarihi dokuyu bozmamak gerekiyor. Zarar ziyan verilmemesi gerekiyor. Bizlerde bunun için tarihi yapıların kendine has dokusuna bağlı kalıyoruz. Elimizden geldiği kadar değişiklik yapmıyoruz (K7).*

*İzinsiz duvara çivi çakmak dahi yasak. Bu yüzden işletmeler olarak tarihsel yapıların dokusunu bozmamaya çabalıyoruz (K8).*

*İşletmeler olarak çevre kirliliğine dikkat ediyoruz, yapıların bakımına özen gösteriyoruz (K21).*

Katılımcıların 3'ü koruma konusunda işletmelerin yeterince dikkatli olmadığını belirtmiştir. Katılımcılardan bazıları bu durumu şöyle ifade etmiştir;

*...Çok fazla dikkat edildiğini düşünmüyorum. İşletmelerin birçoğu sadece kendi çıkarları doğrultusunda hareket etmektedir (K15).*

*Bu konuda iş yeri sahiplerinin çok bilinçli olduklarını düşünmüyorum. İşletmelere bu konuda eğitimler verilmelidir (K19).*

Yerel yönetimlerin, Odunpazarı'nda turizm faaliyetlerinin gelişmeye başlamasıyla tarihi yapıların korunması konusuna yaklaşımları değerlendirilmiştir. Katılımcıların çoğunluğu turizm ile birlikte yerel yönetimlerin yapılan çalışmalara daha fazla özen gösterdiğini, bakım ve onarım çalışmalarının ve koruma çalışmalarının arttığını vurgulamışlardır. Bu konuda olumlu görüş bildiren bazı katılımcılar bu durumu şöyle ifade etmiştir;

*Daha olumlu bir yaklaşım oldu. Yerel yönetimler maddi ve manevi olarak kaynak sağlıyor. Belediye ve yerel halk işbirliği içinde ilerlemeli (K2).*

*Turizmin göstermiş olduğu ekonomik yükselişten dolayı gerekli yatırımlar yapılmaya başlanmış ve bakımların yapılması artmıştır (K10).*

*Turizmin verdiği hayat konusunda yerel yönetimlere gelen taleplere uygun olarak çevre vb. düzenlemeler hız kazandı (K14).*

*Turizm ile kurallar arttı, izinsiz işlemler yapılmıyor ve koruma çalışmaları arttı (K19).*

Bazı katılımcılar ise yerel yönetimlerin koruma çalışmalarına yeterince önem vermediği görüşündedir. Katılımcılardan bazıları bu durumu şöyle ifade etmiştir;

*Yerel yönetimin bu konuya olan ilgisi arttı ancak yeterli değil. Daha fazla çalışma yapılması lazım (K7).*

*Aslında şuan yerel yönetimlerin yeterli desteği yok. Yapması gereken daha çok iş var (K15).*

*İlk başlarda daha çok çalışma yapılıyordu. Lakin şuan yeterli çalışma olduğunu düşünmüyorum (K20).*

Odunpazarı kentsel sit alanında birçok müze ve kültür merkezi bulunmaktadır. Alanda bulunan bazı müzelerden görünüm Şekil 3'te görülmektedir. Odunpazarı kentsel sit alanında, turizm faaliyetleri ile birlikte müze, kütüphane, kültür merkezi vb. kamulaştırma faaliyetlerine etkisi ne yönde olduğu incelenmiştir. Tüm katılımcılar turizm ile bu tür kamulaştırma faaliyetlerinin arttığını belirtmiştir. Katılımcılardan bazıları görüşlerini şöyle ifade etmiştir;

*Çok etkisi var. Özellikle müze sayısı arttı. Turizm müzeyi, müzeler de turizmi etkilemektedir (K1).*

*Turizm sayesinde bu tür faaliyetler artmıştır elbet ancak turistler bu tür faaliyetlerden en çok müzelerle ilgileniyor. İkinci olarak da kültür merkezleri ilgi görüyor (K4).*

*İyi etkiledi. Turizmden sonra yeni kütüphaneler, müzeler ve kültür merkezleri açıldı (K9).*

*Gelişti ve sayıları arttı. Özellikle balmumu ve cam sanatları müzeleri çok rağbet görüyor (K18).*

Alandaki turizm Odunpazarı'nda yapılan etkinlik ve festivaller üzerinde ne gibi etkilerde bulunduğu araştırma için bir diğer önemli unsurdur. Katılımcıların çoğunluğu turizm ile alanda yapılan bu tür festival ve etkinliklerin artmaya başladığını belirtmiştir. Alanda her yıl cam, ahşap, lületaşı ve seramik festivallerinin yapıldığı belirlenmiştir.

*Olumlu etkiliyor. Yılda 4 kere festival yapılıyor. Yılda 6 kere fuar yapılıyor. Cam, ahşap, seramik gibi birçok farklı festival yapılıyor. Böylece gelen turist sayısı da artıyor (K2).*

*Turizmden sonra yapılan etkinlikler ve festivaller arttı. Etkinlik zamanlarında gelen turist sayısı da artıyor (K4).*

*Olumlu yönde etkiledi. Bu tür etkinlikler arttı. Ahşap, seramik, cam, lületaş ve el sanatlarıyla ilgili festivaller yapılıyor (K15).*

*Turizm sayesinde festival ve etkinlikler arttı. Konserler, ahşap festivalleri ve toprak festivalleri yapılıyor (K17).*



Şekil 3. Odunpazarı kentsel sit alanında bulunan atölye ve müzelerden görünüm. Kaynak: Anonim, 2021.

Katılımcıların üçü ise turizm ile bu tür festival ve etkinliklerde yeterli artış sağlanmadığını belirtmiştir. Böyle düşünenlerden bazıları düşüncelerini şöyle ifade etmiştir;

*Çok fazla etkinlik ve festival olmuyor. Çeşitlendirme olmalı... (K20).*

*Çok etkili olmadı. Yerel yönetimlerden dolayı etkinliklere yer açılmıyor (K14).*

Odunpazarı kentsel sit alanında birçok el sanatı bulunmaktadır. Lületaş başta olmak üzere cam, seramik ve ahşap alanda yapılan önemli el sanatlarıdır. Turizmin, bu tür el sanatları üzerindeki etkisi irdelenmiştir. Katılımcıların tümü turizmin el sanatlarının canlanmasını sağladığını belirtmiştir. Turizm ile el sanatlarının arttığını, çeşitlendiğini ve bu sayede kadınların çalışma oranının da arttığı belirlenmiştir. Katılımcıların verdikleri cevaplardan bazıları şöyledir;

*El sanatları üzerine bir sektör oluştu. El sanatıyla uğraşanlar için bu sektör bir gelir kapısı oldu. Ayrıca bu sayede kadınlar da çalışma oranı arttı (K7).*

*Olumlu etkisi oldu. Özellikle cam sanatlarında canlanma sağlanmıştır. Hattat, kaligrafi, ahşap oymacılığı gibi el sanatları konusunda çeşitlendirme sağlanmış (K10).*

*El sanatlarıyla ilgili iş olanakları doğdu. Sanat kursları arttı. Lületaş, seramik, çini, ahşap, cam sanatları ön plana çıktı (K17).*

Turizm, yerel halka ekonomik gelir sağlarken bunun yanı sıra bazı çevresel sorunları da beraberinde getirmektedir. Çünkü turizm genellikle doğal ve kültürel anlamda hassas alanlarda gelişim göstermektedir (Varnacı Uzun ve Somuncu, 2011:22). Odunpazarı'nda turizm faaliyetlerinin alana getirmiş olduğu olumsuzluklar da çalışma için önem taşımaktadır. İşletme sahipleri, turizmin alana birçok olumsuz getirdiğini belirterek; trafik ve park sorununa, çevresel kirliliğe, gürültü kirliliğine, görüntü kirliliğine, tarihi dokunun yıpranmasına, fiyat artışlarına, rehberlerden kaynaklı sorunlara

vurgu yapmışlardır. Buna göre turizmin alanda en fazla çevresel olarak olumsuz etkilerde bulunduğu tespit edilmiştir. Bu konuda verilen cevapların bazıları şöyledir;

*Park sorunu, kira fiyatlarının artması ve gürültü turizmin olumsuz yanları (K9).*

*Çevresel kirlilik, gürültü, fiyat artışları, trafik sorunu öne çıkan sorunlardır. Alanda ticarethanelerin artıp yerli halkın (konut) azalması, yerel halkın kültüründen uzaklaşması, komşuluk ilişkilerinin azalması, esnafların tanıtım yapmak için tabelalar ve ışıklandırmalarla görsel kirliliğe neden olması turizmin olumsuz yanlarıdır (K10).*

*Rehberlerde sorunlar var. Rehberlerin turizm bölgesinde turistleri çok hızlı hareket ettirmesi biz işletmeler için en büyük sorunu (K14).*

*Turistlerden kaynaklı araç yoğunluğu var. Bu da trafik sorununa sebep oluyor. Ayrıca turizm çevre kirliliğini artırıyor (K19).*

### 3.5. Memnuniyet ve Gelecek Beklentileri

Katılımcıların memnuniyet durumunun ve gelecek beklentisinin belirlenmesi çalışma için önemlidir. Katılımcıların Odunpazarı'nda çalışmak konusundaki memnuniyet durumlarına göre tümünün Odunpazarı'nda çalışmaktan memnun olduğu belirlenmiştir. Katılımcılar yeterli düzeyde gelir elde ettiği için alanda çalışmaktan memnundur. Katılımcıların işletmelerine ilişkin gelecek planlarına göre katılımcıların %85.7'sinin gelecekte işletmesinin kapasitesini artırma düşüncesinde olduğu belirlenmiştir. Katılımcıların alandaki mevcut turizm faaliyetlerinden memnuniyet durumuna göre katılımcıların %71.4'ü memnun olduğunu, %28.6'sı ise memnun olmadığını belirtmiştir. Mevcut turizm faaliyetlerinden memnun olan işletme sahiplerinin memnuniyet nedenleri sırasıyla şöyledir; %66.7'si ekonomik olarak gelir sağladığı için, %23.8'i kentin kalkınmasını ve gelişmesini sağladığı için, %14.3'ü ise kentin tanıtımını sağladığı için memnun olduğunu belirtmiştir. Mevcut turizm faaliyetlerinden memnun olmayan işletme sahiplerinin memnuniyetsizlik sebepleri sırasıyla şöyledir; %19'u gelen tur sayısı ve rehber hizmetleri yeterli olmadığı için, %14.3'ü yeterli turizm faaliyeti yapılmadığı için, %4.8'i işletmecilere yeterli destek sağlanmadığı için, %4.8'i turizm faaliyetlerinin alanda trafik, park ve temizlik gibi sorunlara sebep olduğunu düşündükleri için memnun olmadıklarını belirtmişlerdir (Çizelge 14).

Çizelge 14. Katılımcıların memnuniyet durumları ve gelecek beklentileri.

<b>Katılımcı Profili</b>	<b>Frekans (n)</b>	<b>Yüzde (%)</b>
<i>Çalışmaktan Memnuniyet Durumu</i>		
Memnunum	21	100
<i>Gelecek Plan Durumları</i>		
İşletmenin kapasitesini arttırmak	18	85.7
Devretmek	2	9.5
Kapatmak	1	4.8
<i>Mevcut Turizm Faaliyetlerinden Memnuniyet Durumu</i>		
Memnunum	15	71.4
Memnun değilim	6	28.6
<i>Mevcut Turizm Faaliyetlerinden Memnun Olma Nedenleri</i>		
Ekonomik katkı sağlıyor	14	66.7
Kentin kalkınmasını ve gelişmesini sağlıyor	5	23.8
Kentin tanıtımını sağlıyor	3	14.3
<i>Mevcut Turizm Faaliyetlerinden Memnun Olmama Nedenleri</i>		
Gelen tur sayısının ve rehber hizmetlerinin yeterli olmaması	4	19.0
Yeterli turizm faaliyetinin yapılmaması	3	14.3
İşletmecilere yeterli desteğin sağlanmaması	1	4.8
Turizmin alanda trafik, park, temizlik gibi sorunlara sebep olması	1	4.8

### 4. Sonuç

Odunpazarı kentsel sit alanında çok sayıda işletme bulunmaktadır. Turizm destinasyonlarında bulunan işletmelerin birçoğu doğrudan ve ya dolaylı olarak turizmden etkilenmektedir (Çeken, 2013: 148). Bu nedenle, bu çalışmada Odunpazarı kentsel sit alanında, işletmecilerin turizmin çeşitli etkilerine yönelik algı ve tutumları belirlenmiştir. En genel ifade ile işletmecilerin, Odunpazarı kentsel sit alanında turizminekonomik ve sosyo-kültürel etkilerine yönelik algı ve tutumları olumlu yönde iken, çevresel etkilerine yönelik algı ve tutumlarıolumsuz yöndedir.

Kültürel miras varlıklarının birçoğu zamanla özgün işlevlerini kaybetmektedir. İşlevini yitirmiş kültürel miras yapılarının farklı amaçlarla kullanılması zorunlu hale gelmektedir. Bu tarihi yapılara yeni işlevler verilip kullanılarak sürdürülebilirliği sağlanmaktadır (Faiz Büyükçam, 2021:571). Odunpazarı kentsel sit alanında turizmin yoğunlaşmasıyla birlikteki alandaki birçok konut restore edilerek yeniden işlevlendirilmiştir. Genellikle turizme yönelik olan bu işlevler konutların otantikliğini artırarak turizm için çekicilik sağlamaktadır.

Turizm, geleneksel kültürü tekrar canlandırabilir ve gelirlerin artmasını sağlayabilir (Mckercher ve Cros, 2002:62).Bu nedenle araştırma kapsamında ele alınan bir diğer konu işletmelerin gelir ve gider durumudur. İşletmelerin en fazla geliri alana gelen yerli ve yabancı ziyaretçilerden (%81) elde ettiği belirlenmiştir.Turizmin alandaki işletmelerin gelirine katkı sağladığı belirlenmiştir. Bu gelir işletmenin türüne göre farklılık gösterirken turizme yönelik olmayan işletmelerde daha az katkı sağladığı belirlenmiştir. İşletme sahiplerinin en fazla geliri yaz ve ilkbahar aylarında elde ettiği belirlenmiştir.

İşletme sahipleri turizmin kültürel mirasın korunmasına olumlu etki ettiği görüşündedir. Turizm ile kültürel miras varlıklarının restorasyon çalışmalarının arttığı, bakım ve onarım çalışmalarının arttığı belirlenmiştir. Bu sonuç Okuyucu ve Somuncu (2012) tarafından yapılan çalışmanın sonucu ile benzerlik göstermektedir. Ayrıca turizmin getirdiği ekonomik getiri ile birlikte işletme sahiplerinin de bu konuda bilinçlilik düzeyinin arttığı belirlenmiştir. İşletmecilerin tarihi dokuyu bozmamaya ve tahrip etmemeye çalıştıkları belirlenmiştir. Yerel yönetimlerin turizm ile birlikte kültürel mirasın korunmasına daha fazla önem verdikleri belirlenmiştir.

Turizm ile alandaki müze, kütüphane, kültür merkezi vb. kamulaştırma alanlarının arttığı, festival ve etkinliklerin arttığı, el sanatlarının canlandığı ve kadınların çalışma olanaklarının arttığı belirlenmiştir. Bu sonuç farklı kültür turizm destinasyonlarında yapılan bazı çalışmaların sonuçları ile benzerlik göstermektedir (Kurtar ve Somuncu, 2013; Büyükkuru, 2018).

Genel olarak turizmin çeşitli sosyo-kültürel, ekonomik ve çevresel etkileri bulunmaktadır. Turizmin bu etkileri olumlu ve olumsuz etkiler olarak ikiye ayrılmaktadır. Turizmin olumlu etkilerini arttırabilmek ve olumsuz etkilerini en aza indirebilmek oldukça önemlidir. Odunpazarı kentsel sit alanında turizmin bu olumsuz etkilerini ortadan kaldırmak amacıyla sunulan öneriler şöyledir;

- Alandaki turizm yoğunluğunun kış mevsiminde azaldığı belirlenmiştir. Bu nedenle alandaki turizm faaliyetlerinin dört mevsime yayılması için yapılan faaliyetlerin çeşitlendirilmesi gerekmektedir.
- Alanda bulunan işletme sahiplerine kültürel mirası koruma konusunda eğitim verilmeli bilinçlilik düzeyi artırılmalıdır.
- Yerel yönetimlerin alandaki işletme sahiplerini desteklemesi gerekmektedir.
- Sit alanında tanıtım amacıyla yapılan tabela ve ışıklandırma gibi uygulamaların geleneksel dokuya uygun biçimde yapılması gerekmektedir
- Alandaki çevre kirliliği, gürültü kirliliği ve görüntü kirliliğinin azaltılması için bir alan yönetim planı oluşturulmalıdır.
- Alandaki park ve trafik sorununun azaltılması için park olanakları artırılmalıdır.
- Rehberlerin işletmeler arasında siyasi vb. nedenlerden dolayı ayrımlar yapması engellenmelidir. Alandaki her işletmecinin turizmden eşit şekilde faydalanması sağlanmalıdır

Sonuç olarak; Odunpazarı'nda bulunan işletme sahiplerinin genel olarak turizm faaliyetlerinden olumlu yönde etkilendiği tespit edilmiştir. Turizm faaliyetlerine ilişkin alanda bulunan eksikliklerin giderilmesi için yerel yönetimlerin işletme sahiplerini desteklemesi gerekmektedir. Ayrıca turizm faaliyetlerinin alanın temel turizm çekiciliğini sağlayan kültürel miras unsurlarını olumlu etkilemesi araştırma için önemli bir bulgudur.

### Kaynaklar

- Aas, C., Ladkin, A. ve Fletcher, J. 2005. Stakeholder Collaboration and Heritage Management. *Annals of Tourism Research*, 32(1), 28-48.
- Akkuş, G. 2018. Kamu ve Özel Sektör Turizm Paydaşlarının Destinasyon Yönetimine Bakış Açısı: Erzurum Örneği. *Uluslararası Yönetim İktisat ve İşletme Dergisi*, 14(2), 557-573.
- Anonim. 2021. Odunpazarı Belediyesi, <https://www.odunpazarı.bel.tr>, Erişim Tarihi: 18.02.22.
- Atıcı, E. ve Kaçar, A. D. 2020. Eskişehir Kent Kültürünün Kent Dokusuna Yansımaları: Odunpazarı ve Batıkent Örnekleri. *Tasarım Kuram Dergisi*, 16(30), s. 21-36.
- Bahar, O. ve Kozak, M. 2013. *Turizm ve Rekabet*. Detay Yayıncılık: Ankara.
- Büyükkuru, M. 2020. Turizm Paydaşlarının Turizmin Etkilerine Bakış Açısı: Kapadokya Örneği. *Iğdır University Journal Of Social Sciences*, (4), 373-402.
- Civelek, A. 2010. Turizmin Sosyal Yapıya ve Sosyal Değişmeye Etkileri. *Selçuk Üniversitesi Sosyal Bilimler Meslek Yüksekokulu Dergisi*, 13(1-2), 331-350.
- Coşkun, R. 2021. *Kentsel Kültürel Mirasın Korunması ve Turizmle İlişkisi: Eskişehir Odunpazarı Örneği*. Bilecik Şeyh Edebali Üniversitesi, Sosyal Bilimler Enstitüsü, Yayınlanmamış Yüksek Lisans Tezi, Bilecik.
- Creswell, J. W. 2018. *Nitel Araştırma Yöntemleri*. Siyasal Kitabevi: Ankara.
- Çeken, H. 2003. *Küreselleşme, Yabancı Sermaye ve Türkiye Turizmi*. Değişim Yayıncılık: Sakarya.
- Doğan, M. ve Gümüş, M. 2014. Sürdürülebilir Destinasyon Yönetimi, Sürdürülebilir Bozcaada: Bir Model Önerisi. *Seyahat ve Otel İşletmeciliği Dergisi*, 11(3).
- Doğaner, S. 2013. *Türkiye Kültür Turizmi*. Doğu Kitabevi: İstanbul.
- Doğru, H. 1992. *XVI. Yüzyılda Eskişehir ve Sultanönü Sancağı*. Afa Yayıncılık: Eskişehir.
- Emekli, G. 2006. Coğrafya, Kültür ve Turizm: Kültürel Turizm. *Ege Coğrafya Dergisi*, 15(1-2), 51-59.
- Erşan, R. R., ve Demirarslan, D. 2020. Tarihi Yapılarda Sürdürülebilirlik İlkesi Bağlamında Eskişehir Odunpazarı Evleri. *Eskişehir Osmangazi Üniversitesi Sosyal Bilimler Dergisi*, 21(1), 187-213.
- Ertin, G. 2018. Eskişehir Kentinin Eski Sit Alanları ve Fonksiyonel Özellikleri (İlkçağdan Cumhuriyete Kadar). *Art-Sanat Dergisi*, (9), s. 35-49.
- Faiz Büyükkam, S. 2021. Kültürel Mirasın Sürdürülebilirliğinde Bir Yaklaşım Olarak Yeniden Kullanım: Samsun Taşhan. *Journal Of International Social Research*, 14(77).
- Genç, V. 2020. Kültürel Miras ve Turizm İlişkisi. s. 5-22. Editör: M., Gümüş S. ve E. Dilek. *Kültürel Miras ve Turizm (Disiplinlerarası Yaklaşım)*, Detay Yayıncılık, Ankara.
- Koca, S. ve Mentese, S. 2020. Eskişehir Merkez İlçelerinde (Odunpazarı ve Tepebaşı) Topografik Faktörlere Göre Yerleşimin Dağılışı. *Ege Coğrafya Dergisi*, 29(2), 217-228.
- Kurtar, C. ve Somuncu, M. 2013. Kentsel Kültürel Mirasın Korunması ve Sürdürülebilirliği: Ankara Hamamönü Örneği. *Ankara Araştırmaları Dergisi*, 1(2).
- Kuşat, N. 2012. Sürdürülebilir İşletmeler İçin Kurumsal Sürdürülebilirlik ve İçsel Unsurları. *Afyon Kocatepe Üniversitesi İktisadi ve İdari Bilimler Fakültesi Dergisi*, 14(2), 227-242.
- Kuşcuoğlu, G. Ö. ve Taş, M. 2017. Sürdürülebilir Kültürel Miras Yönetimi. *Yalvaç Akademi Dergisi*, 2(1), 58-67.
- Mckercher, B. ve Cros H. 2002. *Cultural Tourism, The Partnership Between Tourism And Cultural Heritage Management*. New York: The Haworth Press.
- Odunpazarı Belediyesi 2011. Odunpazarı Koruma Amaçlı Revizyon İmar Planı Plan Araştırma Raporu. Odunpazarı Belediyesi.
- Okuyucu, A. ve Somuncu, M. 2012. Kültürel Mirasın Korunması ve Turizm Amaçlı Kullanılmasında Yerel Halkın Algı ve Tutumlarının Belirlenmesi: Osmaneli İlçe Merkezi Örneği. *Ankara Üniversitesi Çevre Bilimleri Dergisi*, 4(1), 37-51.
- Olcay Uçkan, B. Y. ve Uçkan, E. 2002. *Eskişehir Odunpazarı Evleri*. Kültür Bakanlığı Yayınları: Eskişehir.
- Özgen, N. 2019. *Beşeri Coğrafyada Araştırma Yöntemleri ve Teknikler*. Pegem Akademi: Ankara.
- Simpson, Murray C. 2008. Community benefit tourism initiatives - a conceptual oxymoron? *Tourism Management*, 29(1), s. 1-18.
- Süer, S. ve Sadık, G. 2021. Kültür Turistlerinin Seyahat Harcamalarına Yönelik Bir Araştırma: Bergama Antik Kenti Örneği. *Türk Turizm Araştırmaları Dergisi*, 5(1), 281-298.
- Swarbrooke, J. 1999. *Sustainable Tourism Management*. CABI Publishing, United Kingdom.
- Şengül, S., Bayhan, İ. ve Yücel, R. 2018. Turizm Destinasyonlarında Sürdürülebilir Gelişim: Göynük Yerel Turizm Paydaşları Üzerine Bir Araştırma. *Seyahat ve Otel İşletmeciliği Dergisi*, 15(3), 489-505.

## İşletmecilerin Turizme İlişkin Algı ve Tutumlarına Yönelik Nitel Bir Araştırma: Odunpazarı Örneği

- Tak, B. 2009. *İşletmelerin Sosyal Sorumlulukları ve Paydaş Grupları ile İlişkilerinin Yönetimi. (1. Basım)*, Beta Yayıncılık: İstanbul.
- Tunçsiper, B. ve Kaşlı, M. 2008. Termal Turizmin Ekonomik Etkileri: Gönen Örneği. *Gazi Üniversitesi Ticaret ve Turizm Eğitim Fakültesi Dergisi*, (1), 120-135.
- Varnacı, U. F. Ve Somuncu, M. 2011. Kültürel Peyzajın Korunması ve Turizm İlişkisi Bağlamında Yerel Halkın Görüşleri: İhlara Vadisi Örneği. *Ankara Üniversitesi Çevre Bilimleri Dergisi*, 3(2), 21-36.
- Yıldırım, A. ve Şimşek, H. 2008. *Sosyal Bilimlerde Nitel Araştırma Yöntemleri*. Seçkin Yayıncılık: Ankara.
- Yoon, Y. 2002. Development of a Structural Model for Tourism Destination Competitiveness from Stakeholders' Perspectives. Doctor of Philosophy. Faculty of the Virginia Polytechnic Institute and State University.
- Zhang, H. ve Zhu, M. 2014. Tourism destination governance: A review and research agenda. *International Journal of e-Education, e-Business, e-Management and e-Learning*, 4(2), 125.
- Zengin, B. 1999. *Turizm Coğrafyası*. SAÜ Basımevi: Sakarya.