



Mahalle Parklarının Etkin Hizmet Alanlarının Belirlenmesi – Bursa İli Nilüfer İlçesi Örneği

Elvan ENDER^{1*}, Cengiz USLU²

¹Uludağ Üniversitesi Ziraat Fakültesi Peyzaj Mimarlığı Bölümü, Bursa.
²Çukurova Üniversitesi Ziraat Fakültesi Peyzaj Mimarlığı Bölümü, Adana.
*e-posta: elvanender@uludag.edu.tr

Geliş Tarihi: 02.11.2015; Kabul Tarihi: 29.01.2016

Öz: Kentsel donatı alanları, fiziksel açıdan kentsel yaşam niteliğini belirleyen önemli alanlardır. Kentsel donatı alanlarının, kentte bilinen işlevlerinin yanı sıra, kent insanının bedensel ve ruhsal gelişiminde, toplumsal ilişkilerin kurulması ve sürdürülmesinde yaşamsal önem taşır. Kentlerde bireylerin doğaya olan özlemlerini giderebilecekleri ve serbest zaman etkinliklerini gerçekleştirebilecekleri öncelikli kentsel donatılardan birisi de mahalle parklarıdır. Mahalle parkları işlevselliği ile kent formunun ve kent yaşamının temel taşları olarak kentsel yaşam niteliğini yükseltecek özelliklerde olmalıdır. Mahalle parklarının kentsel yaşam niteliğini yükseltmesi için, kent içerisinde eşitlikçi dağılımları önemlidir. Kent genelinde bu alanların dengeli ve gereksinimleri karşılayacak dağılımı gerektiği için eşitlikçi dağılım göz ardı edilmemelidir. Bu bağlamda araştırmada, eşitlikçi dağılım özelliklerinden birisi olan konuta uzaklık kavramı dikkate alınarak Nilüfer ilçesindeki mevcut mahalle parklarının durumları irdelenmiştir. Yapılan çalışma ile Nilüfer ilçesinde mahalle parklarına ihtiyaç duyulan öncelikli alanlar belirlenerek, ilçedeki yeşil alanların gelişimi için plan kararlarına ışık tutabilecek önerilerin oluşturulması hedeflenmiştir. Araştırma kurgusu ise; Nilüfer ilçesindeki mahalle parklarının varlığının mahalleler özelinde belirlenmesi, mahalle parklarının kullanıcıya olan uzaklıkla ilişkilendirilerek, etkinlik alanlarının oluşturulması, mahalle parklarının mahallelerdeki dağılımlarının belirlenmesi, ulaşılan bulgular ile haritaların üretilmesi ve oluşturulan haritaların, Nilüfer ilçesindeki mahalle parkı tesisinde plan kararlarına ışık tutularak Nilüfer ilçesinin gelişmesinde önerilerin oluşturulması hedeflenmiştir.

Anahtar Kelimeler: Etkin hizmet alanı, Nilüfer ilçesi, mahalle parkları, ulaşılabilirlik.

Determination of the Efficiency Zone of Neighborhood Parks - A Case Study in Nilufer District in Bursa

Abstract: Urban facility areas, which determine the quality of urban life in physical aspects, are significant. Urban facility areas, have vital significance on establishing and maintaining public relationships, dweller's physical and spiritual development; besides their known-functions in city. One of the most privileged urban facility areas in cities is neighbourhood parks, where individuals can satisfy their craving to nature and perform their leisure activities. Neighbourhood parks should

improve the qualification of urban life and form of the city with their functionalities. For the purpose to enhance urban life qualification, it is important that neighbourhood parks should be distributed homogeneously. Equitable distribution shouldn't be ignored for balanced and distributed to meet the needs around the city. Hence, in this study, existing neighbourhood parks' conditions are examined in Nilüfer District by the notion of distance to houses, which is one of the equitable distribution facilities. This study aimed to determination of needed priority spaces for neighborhood parks in Nilufer District and creation of proposals for the development of green spaces by keeping the light on neighborhoods' planning decisions. Method of the study; determination of the existence of neighborhood parks in Nilufer District, creation of neighborhood parks efficiency zone by associating neighborhood parks with the distance from the user, determination of the neighborhood parks regional dispersal in neighborhoods, the production of maps with findings, generated maps will help formulating proposals for the development of Nilufer District.

Key Words: Accessibility, efficiency zone, Nilufer district, neighborhood parks.

Giriş

Nüfus artışı ve konut ihtiyacı nedeniyle hızlı büyüyen kentlerde, yeşil alanların insan yaşamındaki önemi gün geçtikçe artmaktadır. Kent insanının psikolojik açıdan dinlenmesi, rekreasyonel faaliyetlerde bulunması ve sosyo-kültürel açıdan gelişimi için açık ve yeşil alanların etkisi büyüktür. Ancak kentlerde yapılaşma arttıkça yeşil alanlar tükenmekte ve bu alanlara her geçen gün daha fazla ihtiyaç duyulmaktadır.

Yeşil alanlar, plan ve tasarım özellikleri bakımından ülkeden ülkeye bölgeden bölgeye göre değişiklik göstermekle birlikte, temelde insanın doğa ile buluşmasına olanak sağlama amacıyla oluşturulmuştur (Bilgili ve Gökyer, 2013).

Yeşil alan gereksinimini, yalnızca sayısal bir artış olarak ele almak yeterli olmamaktadır. Yeşil alanların dengeli dağılımı da ele alındığında, kentlerde yeşil alanlara ulaşılabilirlik konusundaki sıkıntılar azaltılabilmektedir.

Kentsel alanlarda kişi başına düşen "aktif yeşil alan" miktarı 3194 Sayılı İmar Kanunu'nun Plan Yapımına Ait Esaslara Dair Yönetmeliği'nde 10 m² olarak belirtilmiştir. Ancak ülkemizde çoğu kentin yasada belirtilen yeşil alan miktarına sahip olmadığı araştırmalar sonucunda ortaya çıkmıştır. Yasada belirtilen kişi başına düşen değeri karşılayan kentlerimizde ise yeşil alanlar dengeli bir dağılım göstermediği için, kent insanının rekreasyonel ihtiyaçlarını karşılamakta yetersiz kalmaktadır.

Kent sakinleri rekreasyonel ihtiyaçlarını karşılamak, günün yorgunluğunu ve stresini atabilmek için mekanlar aramaktadır. Kent içinde bu işlevi yerine getirebilecek yeşil alanlardan biri mahalle parklarıdır. Mahalle parklarının miktarı ve kent içerisindeki dağılımları bu işlevi karşılayabilmelerinde önemli rol oynamaktadır. Bu nedenle mahalle parklarının kentlerde ulaşılabilirlik mesafesi içerisinde dengeli bir dağılım göstermesi gerekmektedir. Ersoy (1994), Mertes ve Hall (1995), Baud-Bovy ve Lawson (2002), Herzele ve Wiedemann (2003), Altunkasa (2004), Uz (2005), Oh ve Jeong (2007), Kellett ve Rofe (2009), Duncan ve Ark. (2011) ve Önder ve Ark. (2011)'nin açıklamalarına göre, ABD ve Avrupa Birliği ülkelerinde kullanılan ve ülkemizde de standartlarca belirlenen ulaşılabilirlik için ortalama uzaklık değeri 800 metredir.

Bu çalışma, mahalle parklarının etkin hizmet alanlarının belirlenmesi, araştırma alanında mahalle parklarına ihtiyaç duyulan öncelikli alanların saptanması ve yeşil alanların

plan kararlarına yardımcı olması amacıyla gerçekleştirilmiştir. Bu kapsamda, Bursa ilinin kentsel gelişme bölgesinde bulunan Nilüfer ilçesindeki 179 adet mahalle parkının durumları irdelenmiş, bu parklar kullanıcıya olan uzaklıkla ilişkilendirilerek etkin hizmet alanları oluşturulmuştur.

Materyal ve Yöntem

Materyal

Araştırma ana materyalini Marmara Bölgesi'nin güneyinde yer alan Bursa ilinin merkez ilçelerinden biri olan Nilüfer ilçesinin iskan alanı oluşturmaktadır (Şekil 1). Araştırma alanında 43 mahalle bulunmaktadır (Şekil 2). Türkiye İstatistik Kurumu (TÜİK) 2013 verilerine göre araştırma alanının toplam nüfusu 349520 kişidir.

Çalışmada hava fotoğraflarından ve uygulama imar planından yararlanılmıştır. Haritaların oluşturulmasında AutoCAD 2015 ve Photoshop CS6 programları kullanılmıştır. Bunlara ek olarak sayısal analizlerde Microsoft Office Excel 2013 programı kullanılmıştır.



Şekil 1. Çalışma alanının konumu

Yöntem

Çalışmanın yöntemi,

- (1) Nilüfer ilçesindeki mahalle parklarının varlığının mahalleler özelinde belirlenmesi,
- (2) Mahalle parklarının kullanıcıya olan uzaklıkla ilişkilendirilerek, etkin hizmet alanlarının oluşturulması
- (3) Mahalle parklarının mahallelerdeki dağılımlarının belirlenmesi,
- (4) Ulaşılan bulgular ile haritaların üretilmesi olmak üzere 4 aşamadan oluşmaktadır.

Araştırma Sonuçları ve Tartışma

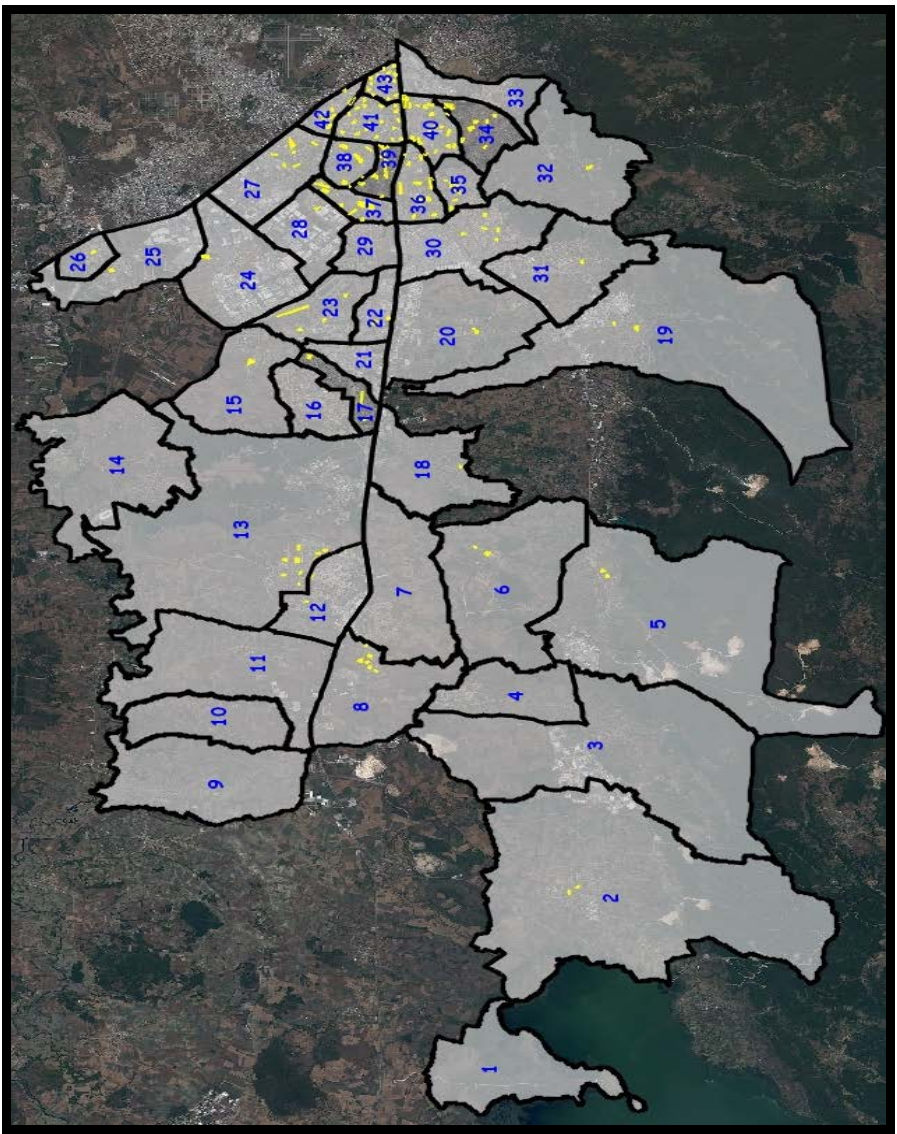
Nilüfer ilçesi mahalle parklarının etkin hizmet alanlarının belirlenmesi amacı ile mahalle parklarının konum ve alansal olarak mevcut durumları incelenmiştir. Araştırma sonuçlarına göre 43 mahallede toplam 179 adet mahalle parkı bulunmaktadır. Mahalle özelinde mahalle parklarının sayıları ve toplam alansal ölçüleri Çizelge 1’de, konumları ise Şekil 2’de yer almaktadır.

Nilüfer ilçesindeki 12 mahallede mahalle parkı bulunmamaktadır. Mahalle parklarının sayısal üstünlüğü İhsaniye mahallesindedir (18 adet). Alansal üstünlük ise Beşevler mahallesindedir (54.600 m²).

Çizelge 1. Mahalle parklarının sayıları ve toplam alansal ölçüleri

Mahalle adı	Mahalledeki park sayısı (adet)	Parkın toplam alanı (m ²)	Mahalle adı	Mahalledeki park sayısı (adet)	Parkın toplam alanı (m ²)
Ahmet Yesevi	1	780	Hasanağa	-	-
Akçalar	2	1.800	İşiktepe	1	3.400
Alaaddinbey	3	1.840	İhsaniye	18	52.550
Altınşehir	4	21.310	İrfaniye	-	-
Ataevler	7	53.660	Karaman	14	26.000
Balat	1	3.850	Kayapa	2	2.115
Balkan	6	18.270	Kızılıcıklı	-	-
Barış	13	44.790	Konak	21	50.110
Beşevler	11	54.600	Kurtuluş	-	-
Büyükbalıklı	-	-	Kültür	8	20.500
Cumhuriyet	9	23.070	Minareliçavuş	2	4.000
Çalı	2	6.750	Oduluk	-	-
Çamlıca	7	35.050	Ozlüce	1	3.840
Demirci	1	1.600	Üçevler	5	8.000
Dumlupınar	3	4.690	Ürünli	1	900
Ertuğrul	3	5.200	Yolçatı	-	-
Esentepe	9	28.680	Yüzüncüyıl	3	10.990
Fethiye	6	23.140	30 Ağustos Zafer	2	8.380
Gökçe	-	-	23 Nisan	-	-
Gölyazı	-	-	29 Ekim	-	-
Görükle	12	30.790	19 Mayıs	-	-
Gümüştepe	1	4.250			

Etkin hizmet alanlarının belirlenmesinde, mahalle parklarına ulaşılabilirlik incelenmiştir. Bu doğrultuda, Ersoy (1994), Mertes ve Hall (1995), Baud-Bovy ve Lawson (2002), Herzele ve Wiedemann (2003), Altunkasa (2004), Uz (2005), Oh ve Jeong (2007), Kellett ve Rofe (2009), Duncan ve Ark. (2011) ve Önder ve Ark. (2011) mahalle birimi için mahalle parklarının etkin hizmet alanı yarıçaplarının 800 metre olduğunu belirtmişlerdir. Mahalle parklarına ulaşılabilirlik için önerilen uzaklık değeri (800 metre) göz önünde bulundurularak, mahalle parklarının etkin hizmet alanları, parkların dış sınırlarının 800 metre ötelenmesiyle çizilerek belirlenmiştir.



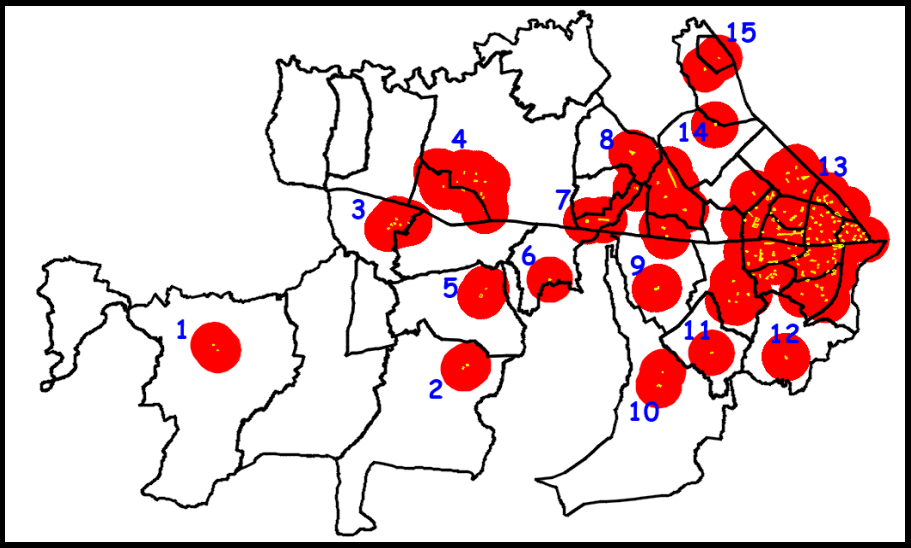
Şekil 2. Mahallelerin ve mahalle parklarının konumları

- | | | | | |
|---------------------|------------------|-------------------|---------------|----------------|
| 1. Gölyazı | 10. Gökçe | 19. Çalı | 28. Işıktepe | 37. Ataevler |
| 2. Akçalar | 11. İrfaniye | 20. Alaaddinbey | 29. 23 Nisan | 38. Cumhuriyet |
| 3. Hasanağa | 12. Dumlupınar | 21. 29 Ekim | 30. Üçevler | 39. Barış |
| 4. Kızılcıklı | 13. Görükle | 22. Ertuğrul | 31. Demirci | 40. Konak |
| 5. Kayapa | 14. Yolçatı | 23. Altınşehir | 32. Gümüştepe | 41. İhsaniye |
| 6. 30 Ağustos Zafer | 15. Özlüce | 24. Minareliçavuş | 33. Odunluk | 42. Esentepe |
| 7. Kurtuluş | 16. 19 Mayıs | 25. Balat | 34. Çamlıca | 43. Karaman |
| 8. Balkan | 17. Yüzcüncü Yıl | 26. Ahmet Yesevi | 35. Kültür | |
| 9. Büyükbalklı | 18. Ürünü | 27. Fethiye | 36. Beşevler | |

Şekil 3'teki haritada mahalle parklarının etkin hizmet alanları taralı bölgelerdir. Taralı olmayan bölgeler ise mahalle parklarının tesisinde öncelikli bölgelerdir. Mahallelerdeki etkin hizmet alanlarının artırılma çabasıyla, mahalle parklarının ulaşılabilirlik mesafesi içinde dengeli dağılımları sağlanacaktır. Mahallelerdeki etkin hizmet alanlarının yüzdelik oranının hesaplanması amacıyla mahallelerin yüzölçümleri de Çizelge 2'de verilmiştir.

Çizelge 2. Mahallelerin yüzölçümleri (m²)

1 6.120.551	10 3.939.304	19 20.517.361	28 2.797.647	37 1.062.480
2 25.942.883	11 8.574.756	20 6.921.796	29 1.522.531	38 1.147.747
3 18.917.595	12 3.273.391	21 1.360.914	30 4.927.251	39 866.573
4 3.763.381	13 21.199.184	22 1.288.850	31 5.100.642	40 1.584.581
5 20.073.337	14 8.830.828	23 2.822.194	32 6.858.312	41 1.492.054
6 10.683.472	15 4.773.369	24 5.366.474	33 2.553.095	42 835.634
7 6.787.686	16 2.322.729	25 4.304.812	34 1.911.675	43 643.357
8 5.678.222	17 1.233.285	26 993.975	35 1.196.448	Toplam Alan
9 7.700.235	18 4.832.496	27 3.415.744	36 1.624.402	257.763.253 m ²



Şekil 3. Nilüfer ilçesindeki mahalle parklarının etkin hizmet alanları

Şekil 3'teki haritaya göre araştırma alanında mahalle parklarının ulaşılabilirlik yönünden etkin hizmet alanları kesintisiz olarak 15 farklı bölgede bulunmaktadır. Ataevler, Cumhuriyet, Barış, Konak, Esentepe, Çamlıca, Karaman, Beşevler Mahallelerindeki parklar bu mahallelerdeki tüm konutlara hizmet etmektedir. Nilüfer ilçesindeki mahalle parklarının 15 bölgedeki etkin hizmet alanlarının tümünün toplamı 72.807.017 m²'dir. Bu bölgelerdeki alansal büyüklükler Çizelge 3'te verilmiştir.

Çizelge 3. Araştırma alanındaki mahalle parklarının etkin hizmet alanlarının alansal büyüklükleri

Mahalle no	Etkin hizmet alanı(m ²)	Mahalle no	Etkin hizmet alanı(m ²)
1	2.370.818	9	2.200.795
2	2.493.801	10	2.782.002
3	3.398.857	11	2.010.619
4	7.178.676	12	2.114.783
5	2.493.801	13	25.877.305
6	2.010.619	14	2.010.619
7	2.922.100	15	3.007.451
8	9.934.771	Toplam Alan	72.807.017

Araştırma alanındaki 72.807.017 m² olan etkin hizmet alanlarının toplamının 3.340.807 m²'si Nilüfer ilçe sınırları dışında kaldığı için Nilüfer ilçesine hizmet etmemektedir. Bu alan etkin hizmet alanlarının toplamından çıkarıldığında Nilüfer ilçesindeki etkin hizmet alanı 69.466.205 m²'dir. Bulgulara göre, Nilüfer ilçesinin yüzölçümü 257.763.253 m², mahalle parklarının etkin olduğu alan ise 69.466.205 m²'dir. Nilüfer ilçesinin yüzölçümünün %26,94'ü mahalle parklarının etkin hizmet alanı içinde bulunmaktadır. Etkin hizmet alanı içinde bulunmayan bölgelerde mahalle parklarının tesis edilmesi gerekliliği ortaya çıkmaktadır.

Mahalle parklarının büyüklüğü etkin hizmet alanının genişlemesinde öncelikli etkiye sahiptir. Ancak alan büyüklüğü değiştirilmesi en güç ölçütlerden biridir. Bu nedenle mahalle parklarının planlama aşamasında, konut alanlarından önce düşünülmesi ve en uygun büyüklükte planlanması etkin hizmet alanını önemli ölçüde artırabilmektedir. Planlama aşamasında parkların, mahalle sınırlarının birleştiği bölgelerde düşünülmesi birçok mahalleye ait bireylerin o parktan faydalanmasını sağlayabilmektedir.

Parkların etkin hizmet alanlarının birbirleri ile çakışması olumlu bir özellik olarak değerlendirilebilecek iken, ilçedeki parkların dağılımı ve ulaşılabilirlikleri birlikte değerlendirildiğinde etkin hizmet alanlarının azalmasına neden olmaktadır.

Nilüfer ilçesindeki mahalle parklarının etkin hizmet alanları, standartlarca belirlenen ulaşılabilirlik için ortalama uzaklık değerine (800 metre) bağlı olarak irdelenmiştir. Mekansal veriler doğrultusunda, Nilüfer ilçesindeki mahalle parklarının etkin hizmet alanları yeterlilik yönünden değerlendirmiş ve Nilüfer ilçesinde yeşil alan plan kararları alınırken dengeli dağılımın yapılmadığı görülmüştür. Şekil 3'te görüldüğü üzere ilçenin genelinde mahalle parkları ulaşılabilirlik yönünden yetersizdir. Mahalle parklarının tesisinde Şekil 3'te öncelikli bölgelere dikkat edilmelidir. Öncelikli bölgeler dikkate alındığında mahalle parklarının ulaşılabilir mesafeler içerisinde dengeli dağılımları sağlanarak işlevsellikleri artacaktır. Mahalle parklarının planlamasında özellikle rekreasyonel ihtiyaçları karşılamak üzere parkların dengeli dağılımının sağlandığı bir kent planının yapılması gerekmektedir.

Kaynaklar

- Altunkasa, M.F. 2004. Adana'nın Kentsel Gelişim Süreci ve Yeşil Alanlar. Çukurova Üniversitesi, Ziraat Fakültesi Peyzaj Mimarlığı Bölümü, Adana Kent Konseyi Çevre Çalışma Grubu Bireysel Raporu, Adana.
- Baud-Bovy M. and F. Lawson. 2002. Tourism and Recreation. Handbook of Planning and Design. Architectural Press, UK.
- Bilgili, B.C. ve E. Gökkyer. 2013. Urban green space system planning. Landscape Planning. Published by InTech. DOI: 10.5772/45877. <http://www.intechopen.com/books/landscape-planning/urban-green-space-systemplanning>.
- Duncan, D.T., J. Aldstadt, J. Whalen, S. Melly and S. Gortmaker. 2011. Validation of walk score for estimating neighborhood walkability: An analysis of four US metropolitan areas. Int J Environ Res Public Health, 8: 4160–4179.
- Ersoy, M. 1994. Kent Planlamasında Yeni Normlar. ODTÜ Mimarlık Fakültesi Yayınları, Ankara.
- Herzele, A.V. and T. Wiedemann. 2003. A monitoring tool for the provision of accessible and attractive urban green spaces. Landscape and Urban Planning, 63:109–126.
- Kellett, J. and W.R. Matthew. 2009. Creating active communities: How can open and public spaces in urban and suburban environments support active living? Adelaide: Active Living Coalition. A Literature Review. Report by the Institute for Sustainable Systems and Technologies, University of South Australia to SA Active Living Coalition. Available at: www.heartfoundation.org.au/SiteCollectionDocuments/Creating-Active-Communities-full.pdf (accessed January 17, 2013).
- Mertes, J.D. and J.R. Hall. 1995. Park, recreation, open space and greenway guidelines, National Recreation and Park Association (NRPA), Arlington, VA, USA.
- Oh, K. and S. Jeong. 2007. Assessing the spatial distribution of urban parks using GIS. Landscape and Urban Planning, 82: 25–32.
- Önder, S., AT. Polat ve S. Korucu. 2011. The evaluation of existing and proposed active green spaces in Konya Selçuklu district, Turkey. African Journal of Agricultural Research, 6(3): 738-747.
- Uz, Ö. 2005. Eskisehir Kent Merkezi Yeşil Alanlarının Uzaktan Algılama ve Coğrafi Bilgi Sistemleri Yardımı ile Değerlendirilmesi. Anadolu Üniversitesi Fen Bilimleri Enstitüsü Uzaktan Algılama ve Coğrafi Bilgi Sistemleri Anabilim Dalı, Yüksek Lisans Tezi, Eskişehir.