



Tekirdağ'da Yeni Keşfedilen Bir Kale; Karakaya Kalesi

Karakaya Castle: A Newly Discovered Castle in Tekirdağ

Ömer Faruk Göker¹ 



¹PhD., İstanbul Üniversitesi, Sosyal Bilimler Enstitüsü, Tarih Anabilim Dalı, Eskiçağ Tarihi Doktora Programı, İstanbul, Türkiye

ORCID ID: Ö.F.G. 0000-0003-1668-1499

Sorumlu yazar/Corresponding author:

Ömer Faruk Göker,

İstanbul Üniversitesi, Sosyal Bilimler Enstitüsü,

Tarih Anabilim Dalı, Eskiçağ Tarihi Doktora

Programı, İstanbul, Türkiye

E-mail: omerngoker630@gmail.com

Başvuru/Submitted: 30.01.2022

Revizyon Talebi/Revision Requested: 16.03.2022

Son Revizyon/Last Revision Received: 31.03.2022

Kabul/Accepted: 17.08.2022

Atıf/Citation: Goker, O.F. (2022). Tekirdağ'da yeni keşfedilen bir kale; Karakaya kalesi. *Anadolu Arařtırmaları-Anatolian Research*, 27, 337–357. <https://doi.org/10.26650/anar.2022.1074847>

öz

Tekirdağ-Osmanlı Köyü yakınlarındaki Karakaya mevkiinde, 2021 yılında Tekirdağ Müzesi tarafından gerçekleştirilen sondaj kazısı sırasında Erken Bizans Dönemi'ne tarihlenen kale ve kale ile bağlantılı yapı kalıntıları keşfedilmiştir. Makalede amacımız kale ve kaleyle bağlantılı bu yapıların işlevlerini anlamak ve tarihlemesini yapmak olmuştur. Bu doğrultuda kalenin planı ve mimari özellikleri detaylı bir şekilde incelenmiş ve kazılar sırasında ele geçen arkeolojik buluntularla beraber değerlendirilerek kalenin tarihlemesi yapılmıştır. Elde edilen bilgilere göre Karakaya Kalesi, MS 5.-7. yüzyıllar arasında askeri amaçlar doğrultusunda inşa edildiği sonucuna varılmıştır. Fakat dokuma atölyesi olarak kullanıldığı anlaşılan 1 numaralı yapıdan yola çıkarak kalenin sadece garnizon barındıran bir karakol olmadığı içerisinde üretim ve ticari faaliyetlerin gerçekleştirildiği de anlaşılmaktadır.

Anahtar Kelimeler: Trakya, Raidestos/Tekirdağ, Karakaya Kalesi, Geç Antik Çağ, Erken Bizans

ABSTRACT

During the sounding excavation the Tekirdağ Museum carried out in 2021 in the Karakaya locality near Tekirdağ-Osmanlı Village, a castle dating to the early Byzantine period as well as structural remains related to the castle were discovered. The aim of the article is date and understand the functions of the castle and its related structures. In this way, the article examines the layout and architectural features of the castle in detail, after which it evaluates the archaeological finds uncovered during the excavations and dates the castle. According to all these evaluations, Karakaya Castle has been concluded to have been built between the 5th-7th centuries AD for military purposes. Based on Building Number 1, which is understood to have been used as a weaving workshop, the castle is additionally understood to have not just been a military post but to have also seen production and commercial activities carried out.

Keywords: Thrace, Raidestos/Tekirdağ, Karakaya Castle, Late Antiquity, Early Byzantine



EXTENDED ABSTRACT

This article evaluates the remains of the castle and structures that were discovered during the excavation the Tekirdağ Museum conducted in 2021 in the Karakaya locality near the Tekirdağ-Osmanlı Village. The castle is located 12 km northwest of the ancient city of Raideostos on the Via Egnatia. The castle was built on a high hill overlooking at an approximate distance of 4 km both the roads connecting Raideostos to the inland settlements of Druzipara/Büyükkarşiran and Chariupolis/Hayrabolu. The castle has a castrum-type trapezoidal rectangular floorplan. The reason for this likely being that it had been built in consideration of the shape of the hill on which it is located. The walls enclose an area of about 2.75 acres. The northern wall of the castle runs about 87 meters, the southern wall about 88 meters, the eastern wall about 72 meters, and the western wall about 75 meters. Saying anything about the height of the walls would be difficult because only 3-4 rows of stones have survived to the present day. The walls are 160 cm thick and were built using a rubble stone masonry technique with white mortar. Local stones of various randomly cut sizes were used on the walls. The exterior of the walls was covered with more smoothly cut stones to hide the appearance of the rubble stones inside the wall, thus the attempt was made to obtain a smoother, more beautiful exterior appearance. The stones closer to the ground were cut larger, thus creating a more solid foundation for the fortifications. In addition, the northern wall of the castle is seen to have been supported by buttresses measuring 120 x 50 cm from the inside, thus increasing its resistance to strong winds coming from the in an attempt to prevent its collapse.

The excavations unearthed two towers, one with a square layout on the eastern fortification wall of the castle and another circular layout on the southeast corner. The southeast corner tower of the castle has circular layout with a 9-meter diameter. Due to being located on the less steep side of the hill, the southeast corner tower was built to withstand attacks. The outer walls of the square tower in the middle of the east wall measures 820x830x965 cm, with both towers having a wall thickness of 170 cm. In order to determine the borders of the castle, a sounding excavation was carried out in the southwest corner. As a result of the excavation, the walls were determined to have been set on one large-sized rock without any tower. Likewise, no tower was found in the northeast corner of the castle. Whether or not a tower existed in the northwest corner is unknown as no excavations were carried out there.

The earliest archeological finds in the castle date back to the 4th century AD, while the latest finds include a few pottery fragments dating from the 12th-13th century AD. Apart from the limited number of ceramic pieces, all other finds were dated to the 5th-7th centuries AD. The castle architectural features, archaeological finds and building activities as well as other castles in the region and historical events of the 5th-7th century AD indicate that the castle may have been built during the reign of Emperor Justinian I (527-565 AD). However, future archaeological excavations will be needed in order to be able to state this with certainty.

Not just the castle walls but also the remains of multiple structures connected to the walls were seen inside and outside the castle during the excavations. Excavations were carried out only in Area 1 in the northeast corner of the castle, with the walls from these building remains being traceable from the surface. The excavations show the building to have had an area of approximately 40 m² with walls 90 cm thick that had been made using the mortarless rubble masonry technique. Conical loom weights, a square loom weight, a square metal weight, a bronze sewing needle and spindle whorls were found in the northeast corner of the building. Fragments from two pithoi, oil lamps from the 5th-7th centuries AD, and fragments from incised vessels of various shapes belonging to the 5th -6th century AD were found in the southwest corner of the building. Based on these finds, the building is understood to have been a weaving workshop. According to the dating of the lamp and ceramic pieces, the weaving workshop was used in the 5th-7th centuries AD, after which it was abandoned along with the castle for some reason.

Giriş

2021 yılında Tekirdağ-Hayrabolu yolu yapımında kullanılmak üzere daha önce sınırları belirlenen Tekirdağ İli, Süleymanpaşa İlçesi, Osmanlı Mahallesi, 2248 nolu parselde bazalt ocağı ve taş kırma eleme tesisi yapılması amacıyla iş makineleri yardımıyla toprağı sıyırma işlemleri yapılmıştır. Bu işlem sırasında alanda birçok kültür varlığı tespit edilmiş ve Tekirdağ Müze Müdürlüğüne haber verilmiştir. Tekirdağ Müze Müdürlüğü ve Edirne Kültür Varlıklarını Koruma Bölge Müdürlüğüne yerinde yapılan incelemeler sonucunda alanın, III. derece arkeolojik sit alanı olarak tescil edilmesine karar verilmiştir. 2021 yılının yaz aylarında ise Tekirdağ Müze Müdürlüğü tarafından sondaj kazısı gerçekleştirilmiştir¹.

Kaledeki çalışmalar müze tarafından gerçekleştirilen kısa süreli sondaj kazısı olduğundan öncelikli amaç kalenin planının anlaşılması olmuştur. Bundan dolayı çalışmalar yüzeyden harç izleri görülen doğu ve kuzey sur duvarının bir kısmında, güneybatı köşesinde, güneydoğudaki yuvarlak planlı köşe burcunda ve doğu sur duvarındaki kare planlı burç üzerine yoğunlaşmıştır. Bu doğrultuda, ilk olarak kalenin doğu sur duvarı olduğu tahmin edilen alanda kazılar başlamıştır. Yüzeyden sadece 5-10 cm derinliğinde sur duvarlarına ulaşılmıştır. Sur duvarlarının yüksekliği anlayabilmek adına daha sonra kare planlı doğu burcu olduğu anlaşılan sur duvarının güney doğu köşesinde ana kayaya kadar 1x1 metre boyutlarında bir açma açılmıştır. Çalışmalar sonucunda surlardan günümüze sadece üç taş sırası kalacak şekilde temellerin kaldığı ve tek tabaka olduğu anlaşılmıştır. Kale planının ortaya konabilmesi amacıyla sur duvarlarının iç ve dış tarafında 50 cm genişlik ve 30-50 cm derinlikte sur hattı takip edilerek kazı çalışması devam ettirilmiştir. Kalenin doğu surlarının büyük bir kısmı, kuzeydoğu köşesi, güneydoğu köşe burcu ve doğu sur duvarının ortasında yer alan kare planlı burcun temelleri ortaya çıkarılmıştır (Resim 3). Kuzeydoğu köşesindeki kazılar sırasında yaklaşık 40 m²'lik bir alana sahip olan bir yapı keşfedilmiştir. Yapı içerisinde kazı çalışmasına başlanmış ve yapının bir doküman atölyesine ait olduğu anlaşılmıştır. Daha sonra kalenin güneybatı ve kuzeybatı köşelerinin tespit edilmesi amacıyla sondaj kazıları gerçekleştirilmiştir. Güneybatı köşesindeki sondaj sonucu surların tek parça halinde bulunan büyük boyutlu bir kayaya oturtulduğu ve burç yapısının bulunmadığı anlaşılmıştır. Kalenin kuzeybatısındaki sondajda ise kuzeydeki doğu-batı sur hattına ulaşılmış fakat kuzeybatı köşesi görülemeden kazı çalışmaları sona ermiştir.

Makalede öncelikli amacımız kale ve kaleyle bağlantılı yapıların planı ve mimari özelliklerinin detaylı bir şekilde incelenmesi ve kazı çalışmalarında ele geçen arkeolojik buluntular ile beraber değerlendirilerek işlevlerini anlamak ve tarihlemesini yapmaktır.

1 Edirne Kültür Varlıkları Koruma Bölge Kurulu'nun 10.08.2021 tarihli ve 7734 sayılı kararı doğrultusunda gerçekleştirilen kazı çalışması, Tekirdağ Müzesi müdürü Nejat Önder ÖZTÜRK başkanlığında, uzman arkeolog Ömer Faruk Göker tarafından yürütülmüştür.

Kalenin Konumu ve Coğrafyası

İsmi bulunduğ u Karakaya Mevkiinden alan Karakaya Kalesi, Via Egnatia güzergahında bulunan Raidesstos'un (Tekirdağ) yaklaşık 12 km kuzeybatısında yer alır (41° 2' 14" K / 27° 25' 35" D). Kale, günümüzde tarım için kullanılan geniş bir düzlük üzerindeki yaklaşık 40-60 metre yüksekliğ e sahip üçgen şeklindeki küçük bir tepe üzerine inşa edilmiştir. Tepenin kuzey, güney ve batısı daha dik bir eğime sahip iken doğusu daha hafif bir eğime sahiptir. Çevreye hâkim konumu sayesinde hava şartlarına bağlı olarak yaklaşık 10-15 km'ye kadar temiz bir görüş e sahiptir. Kalenin bulunduğu tepenin 300 metre güneydoğusunda günümüzde kurumaya yüz tutmuş olan sazlı derenin kaynağı bulunmaktadır. Tepenin 150 metre kuzeyinde ise başka bir su kaynağı daha bulunmaktadır. Her iki kaynak tepenin etrafından dolaşarak tepenin 300 metre batısında birleşir.

Kale, Antik Çağ boyunca faal olarak kullanılan ulaşım yollarının güzergahına oldukça yakındır. Asya ile Avrupa arasındaki önemli yollardan biri olan ve Byzantion/Constantinopolis'ten başlayarak Perinthos/Herakleia'ya oradan da Raidesstos'a uğrayarak sırasıyla Aproi, Kissos ve Kypselâ rotasından devam ederek Dyrrachium'a ulaşan Via Egnatia, kalenin yaklaşık 12 km güneyinden geçmektedir (Skrivanic 1977, s. 115-145; Şahin 2006, s. 70-74; Sayar 2010, s. 43-44; Kuelzer 2011, s. 179-201). Ana yol niteliğindeki Via Egnatia'yı iç kesimlerdeki yerleşimlere ve Via Militaris'e bağlayan birçok ara yol vardır. Bu yollardan biri Raidesstos'dan başlar kuzey yönünde devam ederek Karakaya Kalesi'nin yaklaşık 6 km doğusundan Druzipara'ya dolayısıyla Via Militaris'e bağlanır (Kuelzer 2011, s. 196-197). Bir diğer ara yol ise Raidesstos'dan başlar kuzeybatı yönünde devam ederek Karakaya Kalesi'nin 3-4 km güneybatısından geçerek Chariupolis'e ulaşır (Avramea 2002, s. 67; Asdracha 1976, s. 34; Kuelzer 2011, s. 183). Karakaya Kalesi bu iki yola da eşit mesafede ve her ikisine de hâkim bir noktadadır (Resim 1).

Mimari Özellikler

Karakaya Kalesi castrum tipinde yamuk dikdörtgen planlıdır (Resim 2). Dikdörtgenin köşeleri 90 derecelik bir açı vermemektedir. Bunun sebebi bulunduğu tepenin şekli göz önüne alınarak inşa edilmesi olmalıdır. Surlar yaklaşık 7 dekarlık bir alanı çevrelemektedir. Kuzeydeki doğu-batı sur hattının uzunluğu 87 metre, güneydeki doğu-batı sur hattının uzunluğu 88 metre, doğudaki kuzey-güney sur hattının uzunluğu 72 metre, batıdaki kuzey-güney sur hattının uzunluğu ise 75 metredir. Surların duvar kalınlığı 160 cm'dir. Kazılarda tespit edilen doğu surlarının orta kısmında ve güneydoğ u köşesinde olmak üzere iki adet burç bulunmaktadır. Kalenin güneydoğ u köşe burcu yuvarlak planlı ve 9 metre çapındadır (Resim 4). Bulunduğ u tepenin daha az eğimli tarafında bulunmasından dolayı saldırılara karşı koyabilecek büyüklükte inşa edilmiştir. Doğ u sur duvarının ortasında bulunan burç ise kare planda inşa edilmiştir (Resim 5). Kuzey dış cephesi 820 cm, güney dış cephesi 830 cm,

doğu dış cephesi ise 965 cm uzunluğundadır. Her iki burcun da duvar kalınlığı 170 cm'dir. Kazılarda iki burç arasındaki surlarda kesintiler görülmüştür. Bunun nedeni tam olarak anlaşılmasa da tepenin daha az eğimli tarafı olan doğu surlarında kalenin ana kapısının bulunabileceği ve bu kesintilerin kapıyla ilişkili olabileceği düşünülmektedir.

Ana kaya üzerine oturtulan kale surları ve burçlar, güçlü bir harç kullanılarak moloz taş duvar tekniği ile inşa edilmiştir. Erken Bizans Dönemi'nde sıkça görülen bu teknikte sur duvarları, çeşitli büyüklüklerde ve rastgele kesilmiş yerel bazalt taşların düzensiz bir şekilde dizilmesiyle yükseltilmiştir. Sağlam bir yapıya sahip beyaz harç, taşların arasında yoğun olarak uygulanmıştır. Surların dış cephe kısmı nispeten daha düzgün kesilmiş taşlarla kaplanarak duvar içi moloz taş dolgu perdelenmiş, daha düzgün ve güzel bir cephe görüntüsü elde edilmeye çalışılmıştır. Zemine yakın taşlar ise daha büyük kesilmiş ve bu sayede sur duvarları için daha sağlam bir temel oluşturulmuştur. Ayrıca kalenin kuzeyindeki doğu-batı sur hattının içeriden 120 x 50 cm ölçülerindeki payandalarla desteklendiği görülmüştür. Bu sayede kuzeyden gelen sert rüzgarlara karşı dayanıklılığı artırılmış ve yıkılmasının önüne geçilmeye çalışılmıştır.

Sur duvarlarının kazılarak takip edilmesi esnasında kalenin iç ve dış tarafında surlarla bağlantılı şekilde uzanan 90-100 cm genişliğinde duvarlar tespit edilmiştir. Bir kısmı yüzeyden de takip edilen yapıların ne amaçla inşa edildiğinin anlaşılması amacıyla seramik parçalarının yoğun olarak geldiği kalenin kuzeydoğu köşesinin iç kısmındaki 1 numaralı mekânda kazı çalışması başlatılmıştır. Kazı sonucunda duvarların harçsız moloz taş duvar tekniği ile inşa edilmiş yaklaşık 40 metrekarelik kare planlı bir yapıya ait olduğu anlaşılmıştır (Resim 6). Ana kaya üzerine oturtulmuş yapının tabanında herhangi bir döşeme bulunmamaktadır. Güney ve batı duvarları 90 cm kalınlığında, kuzey ve doğudaki duvarları ise 160 cm kalınlığındaki sur duvarlarıdır.

1 numaralı mekânın dışında yüzeyden duvar kalıntılarının takip edilebildiği ve kazı çalışması gerçekleştirilmediğinden dolayı işlevleri henüz anlaşılmamış en az beş adet daha mekân tespit edilmiştir (Resim 2). Yapılar birbirinden farklı ölçülere ve duvar kalınlıklarına sahiptir. Dokuma atölyesinin güney duvarı ile bitişik olan 2 numaralı mekân, yaklaşık 58 m² ve dikdörtgen planlıdır. Bu yapının güneyindeki 3 numaralı mekân ise kare planlı ve yaklaşık 25 m²'lik bir alana sahiptir. Doğu duvarları kale surları olan her iki yapının da kuzey, güney ve batı duvarlarının kalınlıkları 90 cm'dir. Bu yapıların dışında kale surlarının dış kısmında yer alan bitişik iki mekân daha tespit edilmiştir. Kalenin doğusundaki kare planlı burcun kuzey duvarı ile bitişik 4 numaralı mekân yaklaşık 35m²'lik bir alana sahiptir. Batı ve güney duvarları burç duvarları olan yapının kuzey ve doğu duvarlarının kalınlıkları 70 cm'dir. Bu yapının kuzeyindeki 5 numaralı dikdörtgen planlı mekân da aynı şekilde 35 m²'lik bir alana sahiptir. Doğu duvarı sur duvarı olan bu yapının da kuzey, güney ve batı duvarları 70 cm kalınlığındadır.

Buluntular

Kale surlarının takip edilmesi esnasında yüzeye yakın oldukça fazla sayıda çatı kiremiti parçası görülmüştür. Çatı kiremitlerinin tamamı çok küçük parçalar halinde ele geçmiş olsa da yaklaşık olarak 60-50 cm uzunluğunda 50-40 cm genişliğinde korinth tipi (Bkz., Wikander, 1988; Özyiğit, 1990a-b) düz kiremit oldukları anlaşılmaktadır. Ele geçen bazı kiremitlerin üzerinde Bizans Dönemi'nde sıkça görülen kiremitin pişirilmesinden önce üç parmak ile yılan ya da yay şekli verilmiş süslemeler görülmektedir. Ayrıca iki kiremiti birleştiren ve suyun aşağı inmesini engelleyen yarım yuvarlak kapama kiremitleri ele geçmiştir. Arkaik Dönem'den Roma Dönemi'ne kadar kullanılan ve yarım yuvarlak formda olan daha sonraları üçgen form kazanan kapama kiremitleri Erken Bizans Dönemi'nde tekrar eskisi gibi yarım yuvarlak form verilerek yapıldığı bilinmektedir (Özyiğit 1990a). Kiremit tipi, ölçüleri ve kapama kiremitlerinin şeklinden MS 5.-9. yüzyılları arasında imal edilmiş olabileceklerini söylemek mümkündür (Özyiğit 1990b, s. 160-165). Ancak kaledeki diğer arkeolojik buluntular MS 7. yüzyılın sonundan sonra bıçak gibi kesildiğinden muhtemelen kiremitler de MS 7. yüzyıldan sonra imal edilmemiştir. Buna göre kalede ele geçen çatı kiremitlerini MS 5.-7. yüzyıllara tarihlenmek yanlış olmayacaktır.

Kiremitlerden sonraki en yoğun buluntu grubu seramiklerdir. Kaledeki en erken tarihli seramik buluntular MS 4. yüzyıla tarihlenen rulet bezemeli dip parçası (Resim 7) ve metal kapları taklit eden mat siyah astarlı ağız parçasıdır (Resim 8). En geç tarihli seramik buluntular ise Hayes Sırlı Beyaz Mal IV (GWW IV) (Ebersolt 1910, s. 7, Kat. 92-111; Rice 1930, s. 45-47; Hayes 1992, s. 30-31; Dark 2001, s. 121; Böhlendorf-Arslan 2004, Taf. 49) grubuna ait MS 12.-13. yüzyıla tarihlenen sarı ve yeşil sırlı tabak formundaki ağız parçası ile iki adet kulp parçasıdır (Resim 9). Oldukça az sayıdaki bu seramik parçaların dışındaki diğer tüm buluntular MS 5.-7. yüzyıla tarihlenir. MS 5.-6. yüzyılda yoğun kullanım gören Late Roman C (Waagé 1933, s. 298; Hayes 1972, s. 323; Hayes 1980, s. 525) sınıfına dahil kırmızı astarlı tabak ağız parçası (Resim 10) ve MS 5.-6. yüzyıla tarihlenen rulet bezemeli gövde parçası (Resim 11) en net tarih veren buluntulardır. Mutfak kapları olarak kullanılan kazıma ve tarak bezemeli gövde parçaları ve farklı amaçlarda kullanılan ağız parçaları, dipler ve kulplar da MS 5.-7. yüzyıl gibi daha geniş bir tarih aralığına tarihlenen diğer önemli buluntu gruplarıdır (Resim 12).

Seramik buluntularının dışında oldukça fazla sayıda cam parçası da ele geçmiştir. Bu parçalar arasında en iyi tarih verebilecek örnekler ise yine MS 5.-7. yüzyıla tarihlenen mavi cam ipliği dekorasyonlu şişe formu ağız parçası (Resim 13.2) (Jennings 1997-1998, s. 111-146, Fig. 21-23; Foy 2000, s. 263-264, Fig. 18.1-39; Gençler 2009, s. 87-89, Çiz. XIX. 224-229; Gençler 2010, s. 218-219, Çiz. 2.6,7; Erten 2003, s. 145-154, Fig. 7) ve derin "S" profilli işlenmemiş ağız kenarlı cam kâse parçasıdır (Resim 13.1) (Israeli 2008, s. 381-382, 407, Nr. 131-139; Gençler 2009, s. 103-104, Çiz. XXIV; Jennings 1997-1998, s. 111-146, Fig. 9.4-8, Fig. 13.1-2).

Sur hattı boyunca yoğun şekilde elimize geçen bir diğer malzeme grubu ise metal buluntulardır. Farklı boyutlardaki çiviler, kemer tokası, balta, kesici aletler, ahşap kenetlemeye yarayan metaller, kapı çengeli ve at nalları bunlara örnek olarak verilebilir (Resim 14).

Doğu sur duvarındaki kare planlı burcun güney duvarında bir havan'a ait tutamaklı mermer ağız parçası ele geçmiştir (Resim 15). 35-40 cm ağız çapına sahip havan, tutamaklı yayvan kap biçimlidir. (Benzerleri için bkz. Crawford 1990, Fig. 59, 180, 276, 298-299, 333, 458; Lightfoot, 2003, s. 525, Res. 8; Doğan 2007, s. 70, Kat. 4). Havan'ın boyutu ve biçiminden yola çıkarak tahıl ve sebze gibi bitkisel ürünleri farklı amaçlarla ezme veya öğütme için kullanıldığı anlaşılmaktadır.

Kalenin kuzeydoğu köşesindeki 1 numaralı mekânda gerçekleştirilen kazı çalışmasından elde edilen buluntulara baktığımızda ise yüzeyden 10-20 cm derinliğinde yapının tamamına eşit şekilde dağılmış çok sayıda korinth tipi düz çatı kiremiti parçası görülmektedir. Kiremitlerin hemen altında yapının kuzeydoğu köşesinde bir adet pişmiş topraktan kare formlu dokuma tezgâhi ağırlığı, on altı adet konik formlu dokuma tezgâhi ağırlığı, ağırşak parçaları, bir adet bronz dokuma iğnesi, daire biçimli pişmiş toprak kapak ve hangi amaçla kullanıldığı anlaşılamayan kare biçimli metal bir obje in sitü vaziyette ele geçmiştir (Resim 17). Dokuma tezgâhi ağırlıklarının büyük boyutlu olması ve 600 gr ila 1100 gr arasında değişen ağırlıklarda olması ve 7 cm uzunluğundaki bronz iğneden yola çıkarak atölyede yorgan, kilim ve hasır gibi daha büyük boyutlu tekstil ürünlerinin dokumasının yapıldığını söylemek mümkündür. Fakat dokuma tezgâhi ağırlıkları binlerce yıllık geniş bir dönemdeki formları neredeyse hiç değişmeden kullanıldığından tarih vermeleri mümkün değildir. Aynı şekilde pişmiş toprak kapak, bronz iğne ve metal obje de tarih vermemektedir. Yapının güneybatı köşesinde ise tamamen parçalanmış iki adet pithos, MS 5.-7. yüzyıla tarihlenen bir adet kandil (Resim 16) ve MS 5.-6. yüzyıla ait farklı formlarda kazıma ve tarak bezemeli kap parçaları yine in sitü vaziyette bulunmuştur. Muhtemelen yapı terk edildikten sonra çatının yükseldiği ahşap direklerin çürümesiyle çatı olduğu gibi yıkılmış ve arkeolojik buluntular olduğu gibi günümüze kadar ulaşmıştır.

Değerlendirme

Kaleler dünyanın farklı köşelerinde karşımıza çıkan önemli savunma yapılarıdır. Fakat savunma yapıları olmasının dışında kuruldukları yer, kültür ve amaç doğrultusunda bir veya birden çok işlevleri (konut, kamu ve askeri) vardır. En yaygın ise askeri işlevi yerine getirmesi amacıyla inşa edilen kalelerdir (Kurtuluş 2020, s. 81). Genellikle bu kalelerin saldırı için bir üs değil dışarıdan gelen küçük çaplı saldırıların engellenmesi, bir baskın sırasında etrafında bulunan küçük yerleşimlerdeki halkın can sağlığının korunması, daha büyük saldırı durumunda yakınındaki garnizonları harekete geçirebilmesi, yolların güvenliği ve bölgedeki ticaretin devamlılığını sağlaması gibi birden fazla önceliği bulunur

(Fachard 2016, s. 218-228). Bu önceliklerin gerçekleştirilmesi için stratejik hedefe uygun şekilde bölgeye hâkim ve savunulması kolay yüksek bir tepede inşa edilmeleri elzemdir. Su kaynaklarına ve yiyeceğe yakınlık da en az stratejik konum kadar önemlidir. Bundan dolayı kaleler genellikle derelere, nehir kenarlarına veya su arterlerine yakın yerlerde inşa edilirler (Kazhdan 1991, s. 798; Kurtuluş 2020, s. 81-82). Karakaya Kalesi, askeri işlevli kalelerin özellikleriyle birebir benzerlik göstermektedir. Stratejik konumu, kalenin su kaynağına yakınlığı, düz tarım arazilerine sahip olması, geniş ovaları gözlemleyebilecek bir topografyaya sahip olmasından dolayı askeri amaçla inşa edildiğini söylemek mümkündür. Ancak kalenin kuzeybatısındaki 1 numaralı mekânda gerçekleştirilen kazılarda ele geçen buluntulardan yapının bir dokuma atölyesi olduğunu anlaşılmaktadır. Ayrıca dokuma atölyesi dışındaki sıra sıra dizilmiş en az beş adet daha mekânın varlığı bu mekanların da üretim ya da ticari amaçlarla kullanılmış olabileceğini düşündürür. Kale çevresinde yer alan bazalt ocaklarının çalışma sahası incelendiğinde bazalt kayalarının dışında toprakta büyük kil damarlarının varlığı görülmektedir. Antik çağın en önemli kullanım araçlarından seramik kap kacaklar, çatı malzemeleri ve bunlar gibi birçok kullanım alanı olan seramik malzemelerin imalatı için yerleşimlerin kil yataklarına uzaklığı oldukça önemlidir. Kalenin hem su kaynağına hem de kil yataklarına yakınlığı yerel seramik üreticileri için bulunmaz bir fırsattır. Kazı çalışması yapılan her alanda yoğun seramik ve çatı kiremiti bulunması da kale ve çevresinde yerel seramik atölyelerinin var olabileceğini göstermektedir. Fakat 2, 3, 4 ve 5 numaralı mekanların işlevlerinin ne olduğu hakkında elimizde kesin bir kanıt yoktur. Yine de dokuma atölyesinden elde edilen bilgilerden kalenin sadece garnizon barındıran bir karakol olmadığı içerisinde üretim ve ticari faaliyetlerin gerçekleştirildiği anlaşılmaktadır.

Kale surlarında ve 1 numaralı mekânda gerçekleştirilen kazılarda en erken buluntular MS 4. yüzyıla ait iki adet seramik parçasıdır (Resim 7-8). Alanda daha önce iş makineleri ile temizlik çalışması yapıldığından muhtemelen bu seramikler başka bir yerden taşındılar. Çünkü kale ve dokuma atölyesindeki kazılardan anlaşıldığı üzere toprakta başka bir katman yoktur. Kale ve diğer yapılar ana kaya üzerine oturmaktadır. Bundan dolayı kalenin bu döneme tarihlendirilmesi mümkün değildir. Diğer (korinth tipi düz çatı kiremitleri, sırlı veya sırsız seramik ve farklı formlara ait cam cam buluntular) buluntuların neredeyse tamamı MS 5.-7. yüzyıllar arasına tarihlenmektedir. Çok sayıdaki bu buluntulardan Karakaya Kalesi'ni Erken Bizans Dönemi'ne tarihlemek mümkündür. Ayrıca kale surlarının Erken Bizans Dönemi'nin en tipik özelliklerinden biri olan harçlı moloz taş duvar tekniğinde inşa edilmesi bu öneriyi desteklemektedir.

Erken Bizans Dönemi'nin bölgedeki en büyük askeri yapı inşa faaliyeti I. Iustinianus Dönemi'nde (MS 527-565) olmuştur. MS 5.-6. yüzyıl, Doğu Roma'nın Balkanlarda Slav, Bulgar ve Hun akınlarıyla mücadele ettiği sıkıntılı bir dönemdir (Sarantis 2019, s. 329-330; Mitchell 2016, s. 600-610; Kelly 2008; Heather 2015; Thompson 1996). Bu sıkıntılı döneme

son vermek amacıyla I. Iustinianus tahta oturduğu MS 527 yılından kısa bir süre sonra Balkanlara bir sefer düzenleyerek Bulgar ve Slavları bozguna uğratmış ve bölgeyi kısa bir süreliğine istikrara kavuşturmuştur (Croke 1980, s. 188-195). Bu seferden sonra Balkanlarda güvenliği sağlamak amacıyla istihkamların çoğunu yeniden inşa ettirmiştir (Kazhdan 1991, s. 799; Kuelzer 2012, s. 6; Bavant 2004, s. 341-343). Ayrıca surları olmayan küçük yerleşimlere de surlar inşa etmiş, hatta bunların bazılarını ise şehir statüsü vermiştir (Procopius, IV, 267; Sayar 2016, s. 31; Velkov 1977, s. 119-124; Dinchev 1999, s. 39-73).

MS 6. yüzyılda yaşamış Bizanslı tarihçi Procopius, Karakaya Kalesi'nin 12 km güneyindeki Raideostos kentinden kısaca bahsettiği kitabında, Raideostos'un deniz ticaretinde önemli bir liman kenti olduğunu fakat barbarlar tarafından sürekli baskınlara maruz kaldığından dolayı şehrin tüccarlar tarafından tercih edilmediğinden söz eder. I. Iustinianus'un Raideostos'u güçlü sur duvarlarıyla korunan büyük bir şehir haline getirdiği ve bu sayede barbarlar tarafından bir saldırı olduğunda etraftaki halkın sur içine kaçarak mallarını ve canlarını kurtardığını söyler (Procopius IV, 297).

I. Iustinianus, halkın can sağlığı, mallarının korunması ve deniz ticaretinin korunması amacıyla Raideostos'a güçlü sur duvarları (Sur kalıntıları için bkz. Sert-Sandfuchs, 2008) inşa etse de bunun kent ve çevresi için yeterli olmayacağını biliyordu. Ayrıca, başkent Constantinopolis'in yarımada olması dolayısıyla karadan gelecek saldırıların sadece Doğu Trakya üzerinden gelebileceğinden bölgedeki stratejik açıdan önemli küçük yerleşimleri birer kale haline getirerek hem Raideostos gibi daha büyük yerleşim merkezlerini hem de iç kesimlerdeki yolları dolayısıyla da başkenti korumayı amaçladığını düşünebiliriz (Dumanov 2015, s. 100-101; Sarıoğlu 2012, s. 10; Kurtuluş 2020, s. 374-375). Bu doğrultuda, I. Iustinianus'un Raideostos'a kuzey ve kuzeybatıdan gelebilecek küçük çaplı tehlikeleri önlemek, büyük çaptaki tehlikeleri de gözetleyerek yakınlardaki garnizonlara ve başkente haber ulaştırılması amacıyla Karakaya Kalesi'ni inşa ettirmiş olma ihtimali bulunmaktadır.

Tekirdağ sınırlarında içerisinde Karakaya Kalesi dışında Erken Bizans Dönemi'ne tarihlenen Ormanlı Köyü yakınlarındaki Kaletpe Kalesi, Şarköy yakınlarındaki Yeniköy Köyündeki Gimbasar Kalesi, Misinli Köyü'ndeki Misinli Kalesi (Sayar 1994, s. 129), Ferhadanlı Köyündeki Ferhadanlı Kalesi ve yaklaşık 5 km kuzeyindeki günümüzde askeri tesis içerisinde kalan Beştepe Kalesi örnek verilebilir. Tekirdağ Müzesi yetkilileri tarafından bu kalelerde yapılan yerinde görme sırasında ayakta kalan sur duvarlarının Geç Antik Çağ'da sıkça kullanılan harçlı moloz taş duvar tekniği ile inşa edildiği gözlemlenmiştir. Ayrıca yüzeyde ele geçen Erken Bizans seramikleri de kalelerin Erken Bizans Dönemi'de inşa edilmiş olabileceklerini göstermektedir. Tekirdağ dışında Türkiye Trakya'sında ise Erken Bizans Dönemi'ne tarihlenen birçok kale bulunmaktadır. Fakat bu kalelerin birkaçı hariç neredeyse hiçbirinde arkeolojik kazı çalışması yapılmadığından kaleler hakkında edindiğimiz bilgilerin neredeyse tamamı yüzey araştırmaları ve antik kaynaklara dayanmaktadır. Bundan

dolayı çoğu kalenin inşa tarihleri Erken Bizans Dönemi olarak belirtilse de net bir tarih aralığı verilememektedir. Erken Bizans Dönemi'ne tarihlenen Türkiye Trakya'sındaki kaleler arasında Geres (Altinyazı) Kalesi (Kurtuluş 2020, s. 304-306;), Midye Kalesi (Eyice 1969) ve Episkopedia Kalesi (Aydıngün ve ark., 2020) I. Iustinianus Dönemi'nde inşa edildiği düşünülmektedir. I. Iustinianus'un askeri inşa programı doğrultusunda inşa edilen bu kalalar mimari plan ve ölçü açısından birbirlerine benzemeseler de surlardaki duvar yapım teknikleri benzerdir. Kaleler, sağlam bir yapıya sahip beyaz harcın çeşitli büyüklüklerde ve rastgele kesilmiş yerel taşların arasında yoğun olarak uygulandığı moloz taş duvar tekniğiyle inşa edilmiştir. Surların dış cephe kısmı daha düzgün kesilmiş taşlarla kaplanarak duvar içi moloz taş dolgu perdelenmiş ve daha düzgün cephe görüntüsü elde edilmeye çalışılmıştır. Bu kaleler, Karakaya Kalesi'yle benzer duvar yapım tekniğine sahip olsalar da sadece bu bilgilerden yola çıkarak Karakaya Kalesi'ni tarihlemek mümkün değildir.

Kazılarda ele geçen arkeolojik buluntular ve kalenin mimari özelliklerinden Karakaya Kalesi'nin MS 5.-7. yüzyıllar arasında inşa edildiği anlaşılmaktadır. Bu tarihlerde bölgedeki gelişen askeri olaylar ve bunun sonucu olarak MS 6. yüzyılda gerçekleşen askeri inşa programı göz önüne alındığında kalenin, İmparator I. Iustinianus (MS 527-565) Dönemi'nde inşa edilmiş olabileceği akla gelir. Ancak bu çıkarım yeterli arkeolojik buluntularla desteklenmediğinden dolayı varsayımdan öteye gidemez. Kalenin yapım tarihini net olarak ortaya koyabilmek için kale ve çevresinde bilimsel arkeolojik kazı çalışmasına ihtiyaç vardır.

Arkeolojik buluntuların bıçak gibi kesildiği MS 7. yüzyıl sonu MS 8. yüzyıl başından itibaren ise kalenin bilinmeyen bir nedenden dolayı terk edildiği anlaşılmaktadır. Doğu surlarında ele geçen MS 12.-13 yüzyıla ait birkaç seramik parçası (Resim 9) kalenin MS 12.-13. yüzyılda tekrar yerleşim görmüş olabileceğini düşündürse de geniş bir alanda yapılan kazı çalışmalarında sadece üç parça seramik buluntusunun ele geçmesi bu düşünceyi desteklemesi açısından yetersizdir.

Sonuç

Tekirdağ-Osmanlı Köyü yakınlarındaki Karakaya mevkiinde gerçekleştirilen kazı çalışması sonucunda ortaya çıkarılan Erken Bizans Dönemi kalesi hakkında antik kaynaklarda ve modern literatürde herhangi bir bilgi bulunmadığı anlaşılmıştır. Bu durum araştırma şartlarını zorlaştırırsa da kalenin mimari özellikleri ayrıntılı bir biçimde incelenmiş ve kazılarda ele geçen arkeolojik buluntularla beraber değerlendirilerek kalenin hangi yüzyıllarda kullanım gördüğü ortaya konmuştur.

Kalenin yapılış tarihi net olmasa da MS 5.-7. yüzyıllar arasında inşa edildiği ve MS 7. yüzyılın sonlarından sonra ise bilinmeyen bir nedenden dolayı terk edildiği anlaşılmıştır. Ayrıca kalenin askeri amaçlarla inşa edildiği fakat sadece garnizon barındıran bir karakol olmadığı içerisinde üretim ve ticari faaliyetlerin gerçekleştirildiği de tespit edilmiştir.

Hakem Değerlendirmesi: Dış bağımsız.

Çıkar Çatışması: Yazar çıkar çatışması bildirmemiştir.

Finansal Destek: Yazar bu çalışma için finansal destek almadığını beyan etmiştir.

Teşekkür: Makalenin konusunu oluşturan Karakaya Kalesi üzerine akademik çalışma yapmamı öneren, yayın ve izin sürecinde yardımlarını esirgemeyen Tekirdağ Müze Müdür Nejat Önder ÖZTÜRK'e desteklerinden dolayı teşekkürü borç bilirim. Ayrıca yayın hazırlık aşamasında değerli görüşlerini esirgemeyen Prof. Dr. Mustafa Hamdi SAYAR, Prof. Dr. Neşe ATİK, Prof. Dr. Daniş BAYKAN, Dr. Ergün KARACA, Dr. Emine AKKUŞ-KOÇAK ve Burak ARSLAN'a teşekkür ederim.

Peer-review: Externally peer-reviewed.

Conflict of Interest: The author has no conflict of interest to declare.

Grant Support: The author declared that this study has received no financial support.

Acknowledgment: I would like to thank Tekirdağ Museum Director Nejat Önder ÖZTÜRK for his support, who suggested that I do an academic study on Karakaya Castle, which is the subject of the article, and did not spare his help in the publication and permission process. In addition, Prof. Dr. Mustafa Hamdi SAYAR, Prof. Dr. Nese ATIK, Prof. Dr. Danis BAYKAN, Dr. Ergun KARACA, Dr. I would like to thank Emine AKKUŞ-KOÇAK and Burak ARSLAN.

Kaynakça/References

Antik Kaynaklar

Procopius *Buildings (Dee Aedificiis), Book IV*. Ed. and Trans. H. B. Dewing, Harvard University Press, Cambridge, 1996.

Modern Kaynaklar

Asdracha, C. (1976). *La région des Rhodopes aux XIIIe et XIVe siècles: Etude de géographie historique*. Athens: Verlag der byzantinisch-neugriechischen Jahrbucher.

Aydınçün, Ş., Kaya, H., Stanislawski B., Aydınçün, H., Enez, A., Özdemir, O., Öniz, H., Şahin, A. (2020). Episkopeia Kalesi (Büyükkçekmece-Ahmediye). *Arkeoloji ve Sanat Dergisi*, Sayı 163, 125-136.

Avramea, A. (2002). Land and Sea Communications, Fourth–Fifteenth Centuries. *EHB I*, Washington, D.C., 57-90.

Bavant, B. (2004). L'Illyricum. Morriison, C., *Le monde byzantin I: L'Empire romain d'Orient*, 330-641. (pp. 303-347). Paris.

Böhlendorf-Arslan, B. (2004). *Glasierte Byzantinische Keramik aus der Türkei* Teil. I-III. İstanbul, Ege Yayınları.

Crawford, J. S. (1990). *The Byzantine Shops at Sardis*. Harvard University Press. Cambridge, Massachusetts, London.

Croke, B. (1980). Justinian's Bulgar victory celebrations. *Byzantoslavica* 41, 188-195.

Dark, K. (2001). *Byzantine Pottery*. Great Britain.

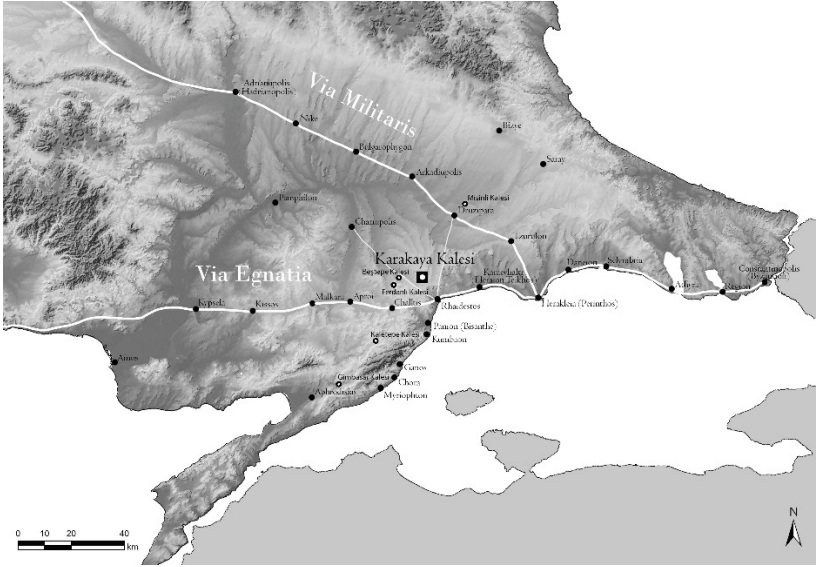
Dinchev, V. (1999). Classification of the late antique cities in the Dioceses of Thracia and Dacia. *Archaeologia Bulgarica* 3, 39-73.

Doğan, S. (2007). Bizans Döneminde Pamfilya ve Likya'da Gündelik Kullanımdaki Taş Gereçler. *Hacettepe Üniversitesi Edebiyat Fakültesi Dergisi*, 24/2, 63-75.

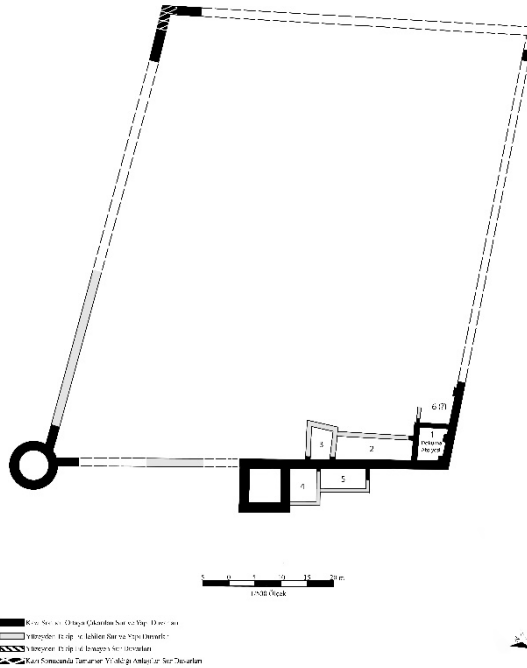
- Dumanov, B. (2015). Thrace in Late Antiquity. J. Valeva, E. Nankov and D. Graninger (Eds.), *A Companion to Ancient Thrace*, (pp. 91-105), John Wiley & Sons.. <https://doi.org/10.1002/9781118878248.ch8>
- Ebersolt, J. (1910). *Catalogue des poteries byzantines et anatoliennes du Musee de Constantinople*. İstanbul.
- Erten, E. (2003). Glass Finds from Olba Survey-2001. *OLBA VII*, 145-154.
- Eyice, S. (1969). Trakya'da Bizans Devrine Ait Eserler. *Belleten, C. XXXIII*, S. 131, Ayırbaşım, T.T.K.B. Ankara, 324-407.
- Fachard, S. (2016). Studying Rural Fortifications: A Landscape Approach. P. Schneider, S. Müth, M. Schnelle and P. De Staebler (Eds.), *Ancient Fortifications: A compendium of theory and practice*, Vol. 1. (pp. 207-230). Oxford, UK: Oxbow Books.
- Foy, D. (2000). Un atelier de verrier à Beyrouth au début de la conquête islamique. *Syria Tome 77*, 239-290.
- Gençler, Ç. (2009). *Elaiussa Sebaste Antik Yerleşimi Cam Buluntuları*. (Doktora Tezi). Ankara Üniversitesi Sosyal Bilimler Enstitüsü, Ankara.
- Gençler, Ç. (2010). Kaunos'un Erken Bizans Dönemi Cam Buluntuları. *Anadolu/Anatolia 36*, 215-226.
- Hayes, J. W. (1972). *Late Roman Pottery*. British School at Rome, London.
- Hayes, J. W. (1980). *A Supplement to Late Roman Pottery*. British School at Rome, London.
- Hayes, J. W. (1992). *Excavations at Saraçhane in Istanbul 2 The Pottery*. Princeton.
- Heather, P. J. (2015). The Huns and Barbarian Europe. In *The Cambridge Companion to the Age of Attila*, edited by Michael Maas, Cambridge: Cambridge University Press, 209–29.
- Israeli, Y. (2008). Chapter 7; The Glass Vessels. *Archaeological Excavations at Caesarea Maritima Areas CC, KK and NN, Final Reports, Vol. I: The Objects*, Israel Exploration Society, 369-418.
- Jennings, S. (1997-1998). The Roman and Early Byzantine Glass from the Souks Excavations: an Interim Statement. *Berytus Archaeological Studies Vol. XLIII*, Beirut, 111-146.
- Kazhdan, A. (1991). *The Oxford Dictionary of Byzantium*. Oxford University Press, New York.
- Kelly, C. (2008). *The End of Empire: Attila the Hun and the Fall of Rome*. New York: W. W. Norton.
- Kurtuluş, İ. H. (2020). *Edirne İl Sınırları İçindeki Kalelerin Tespit ve Değerlendirilmesi*. (Doktora Tezi). İstanbul Üniversitesi Sosyal Bilimler Enstitüsü, İstanbul.
- Kurtuluş, İ. H. (1997). Trakya Bölgesi Kırklareli, Edirne, Tekirdağ, Çanakkale İllerinde Türk Dönemi Kaleleri. *14. Araştırma Sonuçları Toplantısı II*, Ankara, 38-40.
- Kuelzer, A. (2008). Ostthrakien (Euröpē). *Tabula Imperii Byzantini 12*, Wien.
- Kuelzer, A. (2011). The Byzantine Road System in Eastern Thrace. *Byzantinische Forschungen*, 30, 179-201.
- Kuelzer, A. (2012). Byzantinische Festungen im Grenzgebiet der Thrakischen Provinzen Euröpē und Haimimontos. *Bulgaria Mediaevalis*, Vol. 3, 3-20.
- Lightfoot, C., Arbel, Y. (2003). Amorium Kazısı 2001 (Y. Mergen, XA Açması). *XXIV. Kazı Sonuçları Toplantısı I*, Ankara, 521-532.
- Mitchell, S. (2016). *Geç Roma İmparatorluğu Tarihi, MS. 284-641* (T. Kaçar, Çev.). Ankara: Türk Tarih Kurumu Yayınları.
- Özyiğit, Ö. (1990a). Batı Anadolu'da Antik Dönem Çatıları. *X. Türk Tarih Kongresi I*, 303-326.
- Özyiğit, Ö. (1990b). Alaturka Kiremidin Oluşumu. *Arkeoloji ve Sanat Tarihi Dergisi 5*, 149-179.
- Rice, T. (1930). *Byzantine Glazed Pottery*. Oxford.

- Sarantis, A. (2019). Military Provisioning in the Sixth-Century Balkans. *Journal of Late Antiquity*, Volume 12, Number 2, 329-379.
- Sarıoğlu, Ö. Ö. (2012). *Trakya'da Roma ve Bizans Dönemi Yerleşmeleri, Anıtları, Erken Cumhuriyet Döneminde Koruma ve Restorasyon Modaliteleri Üzerine Bir Araştırma (1923-1950)*. (Doktora Tezi). Trakya Üniversitesi Sosyal Bilimler Enstitüsü Edirne.
- Sayar, M. H. (1994). Doğu Trakya'da Epigrafi ve Tarihi Coğrafya Araştırmaları 1992. *Araştırma Sonuçları Toplantısı XI*, 129-136.
- Sayar, M. H. (2010). Via Egnatia on Eastern Thrace. *Via Egnatia Revisited. Common Past, Common Future with the Lectures of the Conference of February 2009* (pp. 43-44). Driebergen.
- Sayar, M. H. (2016). Eskiçağda Tekirdağ. M. Yıldız (Ed.), *Rodosto'dan Süleymanpaşa'ya Tekirdağ, Uluslararası Tekirdağ Tarihi Sempozyumu Bildirileri*, 26-27 Mart 2015, Namık Kemal Üniversitesi, Tekirdağ, 23-37.
- Sert-Sandfuchs, Ö. (2008). *Bir Kenti Onun Mahkeme Kayıtlarından Yeniden İnşa Etmek*, Institut für Geschichte und Kultur des Nahen Orients sowie Turkologie, Ludwig-Maximilians-Universität, Münih/Almanya.
- Skrivanic, G. (1977). Roman Roads and Settlements in the Balkans, in: F. W. Carter (Ed.), *An Historical Geography of the Balkans* (pp. 115-145). London and New York: Academic Press.
- Şahin, I. (2006). Roma Yolu "Via Egnatia". Turan, Sibel (ed.), *Keşan Sempozyumu Bildiri Tam Metinleri*, 15-16 Mayıs 2003, İstanbul, 70-74.
- Thompson, E. A. (1996). *The Huns*. Oxford: Blackwell.
- Velkov, V. (1977). *Cities in Thrace and Dacia in Late Antiquity: Studies and Materials*. Amsterdam.
- Waagé, F. O. (1933). The American Excavations in the Athenian Agora: First Report. *Hesperia* 2-2, 279-328.
- Wikander, Ö. (1988). Ancient roof-tiles – Use and Function. *Opuscula Atheniensi VII*, 203-216.

Şekil, Resim, Tablo ve Grafikler / Figures, Tables and Graphics



Resim 1: Karakaya Kalesi'nin Konumu (Hazırlayan; Ömer Faruk Göker)



Resim 2: Kalenin Planı (Çizim; Ömer Faruk Göker)



Resim 3: Hava Fotoğrafi (Fotoğraf; Ömer Faruk Göker)



Resim 4: Yuvarlak Planlı Güneydoğu Burcu (Fotoğraf; Ömer Faruk Göker)



Resim 5: Kare Planlı Doğu Burcu (Fotoğraf; Ömer Faruk Göker)



Resim 6: Dokuma Atölyesi (Fotoğraf; Ömer Faruk Göker)



5 cm

Resim 7: Rulet Bezemeli Dip Parçası



5 cm

Resim 8: Mat Siyah Astarlı Ağız Parçası



5 cm

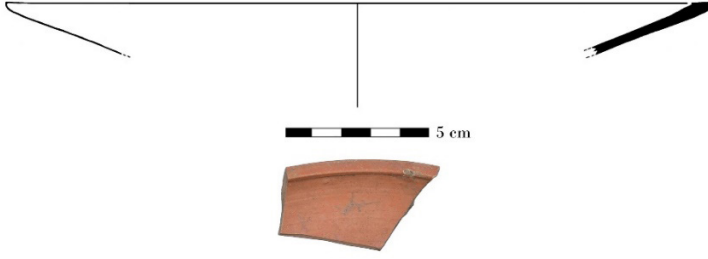


5 cm



5 cm

Resim 9: Hayes Sırlı Mal IV Grubuna Ait Tabak Formlu Ağız Parçası ve Bardak Formlu Yine Aynı Gruba Ait Kulp Parçaları



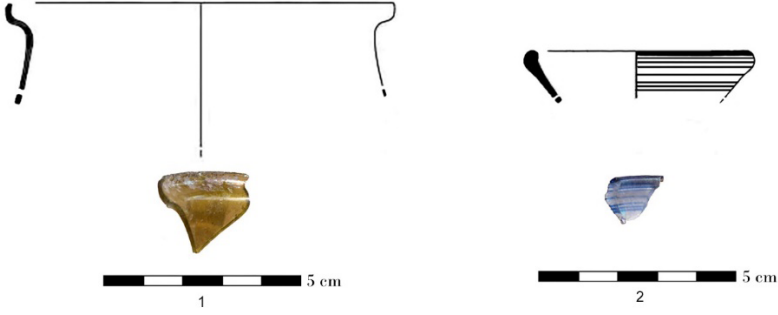
Resim 10: Late Roman C Sınıfına Ait Kırmızı Astarlı Tabak Ağzı



Resim 11. Rulet Bezemeli Gövde Parçası



Resim 12. MS 5.-7. Yüzyıllara Tarihlenen Farklı Formlara Ait Kulplar, Kazıma ve Tarak Bezeli Gövdeler, Ağızlar ve Dipler



Resim 13. Ağız Kenarlı Cam Kâse Parçası ve Mavi Cam İpliği Dekorasyonlu Şişe Formlu Ağız Parçası



Resim 14. Metal Buluntular (Çiviler, Kemer Tokası, Ahşap Kenetlemeye Yarayan Metaller, Kesici Aletler, Kapı Çengeli, At Nalları, Balta)



Resim 15. Kurna Parçası



Resim 16. MS 5.-7. Yüzyıla Ait Kandil Parçası



Resim 17. Dokuma Atölyesi Buluntu Örnekleri (Bronz İğne, Ağırşak Parçaları, Konik Formlu Dokuma Tezgâhı Ağırlığı, Pişmiş Toprak Kapak, İşlevi Anlaşılamayan Metal Objeler, Kare Formlu Dokuma Tezgâhı Ağırlığı)

