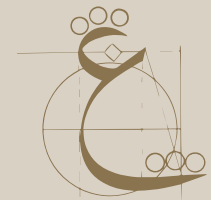
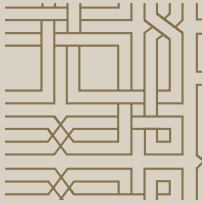




kadim

SAYI / ISSUE 3 • NİSAN / APRIL 2022



kadim

*“Kadim oldur ki
evvelin kimesne bilmeye”*

Kadim is that no one knows what came before.

kadim



Osmanlı arařtırmalarına münhasır, altı ayda bir (Nisan ve Ekim) neşredilen, açık erişimli, çift kör hakem sistemli akademik dergi

Double-blind peer-reviewed open-access academic journal published semiannually (April and October) in the fields of Ottoman Studies

SAYI | ISSUE 3 • NİSAN | APRIL 2022

İMTİYAZ SAHİBİ | PROPRIETOR

Burhan ÇAĞLAR

SORUMLU YAZI İŞLERİ MÜDÜRÜ | MANAGING EDITOR

Ömer Faruk CAN

İRTİBAT | CONTACT

Kadim • Sakarya Üniversitesi

Esentepe Kampüsü, Fen-Edebiyat Fakültesi, C Blok, Ofis: 113,
Serdivan/Sakarya (Turkey) 54050

Telefon | Phone • 00 90 264 295 60 15

İnternet Adresi | Webpage • dergipark.org.tr/kadim • kadim.sakarya.edu.tr

E-posta | E-mail • kadim@sakarya.edu.tr

TASARIM | DESIGN Hasan Hüseyin CAN

BASKI | PRINTED BY

MetinCopyPlus • Artı Dijital & Baskı Merkezi

Türkocağı Cad. 3/A Cağaloğlu/Fatih/İstanbul

BASIM TARİHİ | PRINT DATE • NİSAN | APRIL 2022

ISSN 2757-9395 • E-ISSN 2757-9476

ÜCRETSİZ | FREE OF CHARGE

Kadim'deki makaleler, [Creative Commons Atınlı-Gayriticari 4.0 \(CC BY-NC\)](https://creativecommons.org/licenses/by-nc/4.0/) Uluslararası Lisansı ile lisanslanmıştır. Bilimsel arařtırmaları kamuya ücretsiz sunmanın bilginin küresel paylaşımını artıracacağı ilkesini benimseyen dergi, tüm içeriğine anında Libre açık erişim sağlamaktadır. Makalelerdeki fikir ve görüşlerin sorumluluğu sadece yazarlarına ait olup Kadim'in görüşlerini yansıtmazlar.

Articles in Kadim are licensed under a [Creative Commons Attribution-NonCommercial 4.0 \(CC BY-NC\)](https://creativecommons.org/licenses/by-nc/4.0/) International License. Kadim provides immediate Libre open access to its content on the principle that making research freely available to the public supports a greater global exchange of knowledge. Authors are responsible for the content of contributions; thus, opinions expressed in the articles belong to them and do not reflect the opinions or views of Kadim.

“Kadim oldur ki
evvelin kimesne bilmeye”

Dergi Park



EDİTÖR
EDITOR-IN-CHIEF

Arif BİLGİN | Prof. Dr., Sakarya Üniversitesi

MİSAFİR EDİTÖR
GUEST EDITOR

Fatih BOZKURT | Doç. Dr., Sakarya Üniversitesi

YAYIN KURULU
EDITORIAL BOARD

Necmettin ALKAN | Prof. Dr., Sakarya Üniversitesi
Fatih BOZKURT | Doç. Dr., Sakarya Üniversitesi
Ömerül Faruk BÖLÜKBAŞI | Doç. Dr., Marmara Üniversitesi
Kerim İlker BULUNUR | Doç. Dr., Sakarya Üniversitesi
Büşra ÇAKMAKTAŞ | Dr. Öğr. Üyesi, Sakarya Üniversitesi
M. Talha ÇİÇEK | Doç. Dr., İstanbul Medeniyet Üniversitesi
Filiz DIĞIROĞLU | Doç. Dr., Marmara Üniversitesi
Miraç TOSUN | Dr. Öğr. Üyesi, Karadeniz Teknik Üniversitesi
Kenan YILDIZ | Doç. Dr., İstanbul Medeniyet Üniversitesi

YAZIM VE DİL EDİTÖRLERİ
WRITING AND LANGUAGE
EDITORS

Ömer Faruk CAN | Sakarya Üniversitesi
Burhan ÇAĞLAR | Sakarya Üniversitesi
Burak ÇİTİR | Sakarya Üniversitesi
Mehmet KERİM | Sakarya Üniversitesi
Bünyamin PUNAR | Sakarya Üniversitesi

TÜRKÇE DİL EDİTÖRÜ
TURKISH LANGUAGE EDITOR

Sedat KOCABEY | Sakarya Üniversitesi
Büşranur KOCAER | Sakarya Üniversitesi
Muhammed Emir TULUM | Dr., İstanbul Medeniyet Üniversitesi

İNGİLİZCE DİL EDİTÖRLERİ
ENGLISH LANGUAGE
EDITORS

Didar Ayşe AKBULUT | Marmara Üniversitesi
İrem GÜNDÜZ-POLAT | Sakarya Üniversitesi
Hâcer KILIÇASLAN | Sakarya Üniversitesi

MİZANPAJ EDİTÖRÜ
LAYOUT EDITOR

Hasan Hüseyin CAN | İslâm Araştırmaları Merkezi (İSAM)

SOSYAL MEDYA EDİTÖRÜ
SOCIAL MEDIA EDITOR

Büşranur BEKMAN | Sakarya Üniversitesi

YAYIN SEKRETERİ
SECRETARIAT

Yusuf İslam YILMAZ | Sivas Cumhuriyet Üniversitesi

Tuna Kaptanı Bıyıklı Ali Paşa'nın Çok Eşliliği ve Mirasının Taksimi

THE MARRIAGES OF BIYIKLI ALİ PAŞA AND DIVISION OF HIS INHERITANCE



GÜLAY BOLAT*

ÖZ ABSTRACT

Bu makalede Tuna Kaptanı Bıyıklı Ali Paşa (ö. 1698?) üzerinden Osmanlı toplumundaki çok eşlilik kurumu incelenmektedir. Ailenin yaşamöyküsü için en önemli kaynağı kadı sicilleri oluşturmaktadır. Rusçuk kadı sicillerinde çeşitli dava kayıtları bulunan Ali Paşa'nın aile hayatına dair izler söz konusu kayıtlardan takip edilmektedir. Bunlardan Paşa'nın mesleği, geliri, eşleri ve çocukları hakkında kişisel bilgiler elde etmek, vefatı sonrası murislere vasi tayini, nafaka uygulaması ve mehir talebi gibi davaların verilerine ulaşmak mümkündür. Çalışmada Ali Paşa'nın hayatı, ailesi ve çok eşliliği değerlendirilmekte, ayrıca terekisinin analizi ile mirasının paylaşımına dair vârisler arasındaki anlaşmazlıklar ele alınmaktadır. Araştırma kapsamında Osmanlı toplumunda çok eşlilik olgusu ve getirdiği aile içi ilişkiler, ekonomik ve sosyokültürel yönleriyle bir Osmanlı paşası üzerinden değerlendirilmektedir.

Anabtar Kelimeler: Bıyıklı Ali Paşa, Çok Eşlilik, Tereke, Aile, Miras.

This study examines the concept of polygamy in the Ottoman society with the case of Bıyıklı Ali Paşa (d. 1698?), the captain of Danube. The most important product for the family's life is the kadı registers. The court records of Rusçuk include several court cases that give traces of Ali Paşa's family life. These entries offer information related to his profession, income, wives and children. The court cases include the appointment of guardians after his death, the practice of alimony and requests for marriage payment (mehir). This study investigates the life, family and polygamy of Ali Paşa, analyzes his estate inventory and examines disputes among his heirs during the division of his inheritance. By grounding these sources, the study covers polygamy and polygamy-related relations with its economic and socio-cultural aspects through the case of an Ottoman statesman.

Keywords: Bıyıklı Ali Pasha, Polygamy, Inheritance Inventories, Family, Inheritance.



MAKALE BİLGİSİ | ARTICLE INFORMATION

Makale Türü: Araştırma Makalesi | Article Type: Research Article
Geliş Tarihi: 31 Ocak 2022 | Date Received: 31 January 2022
Kabul Tarihi: 3 Nisan 2022 | Date Accepted: 3 April 2022



ATIF | CITATION

Bolat, Gülay. "Tuna Kaptanı Bıyıklı Ali Paşa'nın Çok Eşliliği ve Mirasının Taksimi", *Kadim* 3 (Ekim 2022), 183-208.
doi.org/10.54462/kadim.1065677

* YÖK 100/2000 Doktora Bursiyeri, Sakarya Üniversitesi, Sosyal Bilimler Enstitüsü, Tarih Bölümü, bolatgly@gmail.com, ORCID: 0000-0002-4074-8166.

GİRİŞ

Günümüzde hâlâ tartışılan çok eşlilik konusunu Nâbî'nin 17. yüzyılda kaleme aldığı şiirinde görmek mümkündür. Nâbî "Dünyâya bu telâş nedir ey esîr-i nefis, Râhat bulur mı 'avret alan 'avret üstine"¹ diye sorarken onunla aynı dönemde yaşamış Ali Paşa belli ki Nâbî'nin bu endişelerini paylaşmamıştı.

Bu makalede Osmanlı toplumunda çok eşlilik kurumu Tuna Kaptanı Biyıklı Ali Paşa'nın evlilikleri ve mirasının taksimi üzerinden ortaya konulmaya çalışılmıştır. Paşa'nın ailesine dair dava kayıtlarının çeşitliliği ve sık sık mahkemeye yansıyan farklı kayıtların mevcudiyeti konunun seçiminde etkili olmuştur. Makalenin ilk kısmında Osmanlı toplumunda çok eşlilik üzerinde durulmuştur. Daha sonra ise çok eşli olan Ali Paşa'nın biyografisi ve aile hayatı değerlendirilmiştir.

Makalenin temel kaynakları, Bulgaristan Milli Kütüphanesi'nde (Cyrill ve Methodius) bulunan Şark Koleksiyonu'ndaki Rusçuk kadı sicillerinde (R₂, R₄, R₅) dağınık bir biçimde yer alan mahkeme kayıtları oluşturmaktadır. Bunlar Ali Paşa'nın terekesi, Fatma Hatun'un terekesi, iki adet vasi tayini davası, iki adet nafaka tahsisi davası, Hatice Hatun'un mehir talebi davası, çocuklarının ve Fatma'nın miras talebi davalarıdır.²

1. Osmanlı Toplumunda Çok Eşlilik

Bir erkeğin birden çok kadınla evli olması durumu literatürde *Polijini* olarak adlandırılmaktadır. Polijini terimi ile poligami, çok eşlilik, çok evlilik, taaddüd-i zevcat kavramları benzer anlamlara sahiptir. Bu tabirin polijini (birden fazla kadın ile evlilik) ve poliandri (birden fazla erkekle evlilik) kavramlarının her ikisini de kapsayan poligami terimiyle kullanımı daha yaygındır.³ Bu makalede ise birden fazla kadınla evlenen erkekler için çok eşlilik tabiri tercih edilecektir.

Osmanlı toplumunda çok eşli erkeklerin varlığı bilinmektedir. Bu olgunun başlıca gerekçeleri arasında neslin devamını sağlamak, hastalıklara tıbbî müdahale imkanlarının yetersiz oluşu, erkek çocuk sahibi olma isteği, kadının güzelliğini yitirmesi, kadınlık vazifesini yerine getirememesi, çok eşliliğin iş gücüne ve erkeğin sosyal statüsüne katkı sağlaması sıralanabilir.⁴ Bunların ötesinde birden fazla kadına sahip olma arzusunun da belirtmek gerekir.⁵

1 "Ey nefsinin esiri olan, dünyaya böyle şaşırman neden? Kadın üstüne kadın alan (hiç dünyada) rahat bulur mu?" Ali Fuat Bilkan, *Nâbî Divânı* (Ankara: Milli Eğitim Bakanlığı Yayınları, 1997), 2/994.

2 R₂ numaralı sicil hakkında Emrah Dal 2016 yılında yüksek lisans tez çalışması yapmıştır. Beş dava kaydı bu sicil içerisinde. R₅ numaralı sicil hakkında ise İrem Meriç tez çalışması yapmıştır. Bu sicil içerisinde bir dava kaydı vardır. Bu yüksek lisans tezlerinden tarama yaparken faydalanılmıştır fakat okuma hatalarını önlemek amacıyla kadı sicilleri üzerinde çalışılmıştır. Emrah Dal, *R-2 Numaralı Rusçuk Şer'iyye Sicili'nin Transkripsiyon ve Tahlili (H.1108-1111/M.1696-1699) v. 1-58* (Eskişehir: Eskişehir Osmangazi Üniversitesi, Sosyal Bilimler Enstitüsü, Yüksek Lisans Tezi, 2016); İrem Meriç, *R-5 numaralı Rusçuk Şer'iyye Sicili'nin Transkripsiyon ve Tahlili (H.1120-1125/M.1709-1715)* (Eskişehir: Eskişehir Osmangazi Üniversitesi Sosyal Bilimler Enstitüsü, Yüksek Lisans Tezi, 2016).

3 Abdullah Kurt, "Polygamy in the Ottoman City of Bursa", *International Journal of Social Inquiry* 6/2 (2013), 141-142.

4 Said Öztürk, "Osmanlı'da Çok Eşlilik", *Türkler*, ed. Hasan Celâl Güzel-Kemal Çiçek-Salim Koca (Ankara: Yeni Türkiye Yayınları, 2002), 10/377-378.

5 Abdullah Kurt, "Dini Kaynakların Çokeşliliğe İlişkin Görüşleri ve Osmanlılarda Çokeşlilik", *Uludağ Üniversitesi İlahiyat Fakültesi Dergisi* 8/8 (1999), 210.

Çok eşliliğin toplumsal ve psikolojik dayanağı İslâm hukukunun birden fazla kadın ile evlenmeye izin vermesinden ileri gelmektedir. İslâm dini erkeğe aralarında adaleti sağlamak şartıyla dört kadına kadar evlenme müsaadesi tanır.⁶ Fakat bu husus çok eşliliği emrettiği veya teşvik ettiği anlamında değildir. Bunun yanında İslâm âlimleri söz konusu durumu hukuki, ahlaki ve toplumsal kurallar çerçevesinde tefsir ederler.

Bu konudaki yaklaşımını adaleti tesis bağlamında ele alan 16. yüzyıl Osmanlı âlimi Kınalızâde Ali'nin görüşleri dikkati çeker. Çok nikâhlanma ve cariye edinme yolunu tutmak hususu Kınalızâde'ye göre;

“Her ne kadar taaddudu zevcata şer'an imkân verilmişse de aralarında adaleti gerçekleştirmek korkusu varsa, birle yetinmesi Cenâb-ı Hak tarafından Kur'an'da beyan edilmiştir. Birle yetinmenin adaletin yokluğuna değil de adaleti tahakkuk ettirememek korkusuna bağlanmış olması şunu gösterir ki, bir kimse adli tatbik edememek ihtimalini kendisinde görürse, Kur'an'a göre bir evlilikle yetinmesi ona vaciptir. Birden fazlası haramdır.”⁷

Söz konusu yaklaşımın toplumsal yansımaları Osmanlı coğrafyasında ticaret hinterlandı yüksek liman kentleri veya Anadolu'nun önemli yerleşim merkezleri üzerinden denetlemek mümkündür. Çok eşlilik oranlarının tespitinde tereke kayıtlarının görece yeterli veriler sunduğu bu merkezlerde çok eşliliğin yaygın olmadığını söylemek yanlış olmaz. Buna göre çok eşlilik oranlarının dağılımları şöyledir:

Tablo 1: Dönemlere Göre Osmanlı Toplumunda Çok Eşlilik Oranları

DÖNEMLER	ŞEHİRLER	ÖRNEKLEM SAYISI	YÜZDELİK ORANI	% ORANI
1463-1640	Bursa ⁸	1.092	5,00	%5
1545-1659	Edirne ⁹	1.516	7,30	%7
1612-1701	Balıkesir ¹⁰	341	7,30	%7
1650-1700	Gaziantep ¹¹	401	17,90	%8
1683-1744	Kırım ¹²	496	1,20	%1
1600-1700	İstanbul ¹³	2.670	8,20	%8

6 Kur'an Yolu (20 Temmuz 2021), Nisâ Sûresi, 4/3.

7 Kınalızâde Ali Çelebi, *Ahlâk-î Alâ-î (Kınalızâde'nin Ahlâk Kitabı)*, haz. Mustafa Koç (İstanbul: Türkiye Yazma Eserler Kurumu Başkanlığı Yayınları, 2014), 450-453.

8 Hüseyin Özdeğer, *1463-1640 yılları Bursa Şehir Tereke Defterleri*, İstanbul: İstanbul Üniversitesi Yayınları, 1988, 50; Haim Gerber ise 1600-1700 yılları arasında Bursa'da 2 binin üzerindeki kayıtlardan en fazla 20 kişide çok eşlilik olduğunu belirtir. Haim Gerber, “Social and Economic Position of Women in an Ottoman City, Bursa, 1600-1700”, *International Journal of Middle East Studies* 12/3 (Nov., 1980), 232.

9 Ömer Lütfi Barkan, “Edirne Askeri Kassamı'na Âit Tereke Defterleri (1545-1659)”, *Belgeler* 3/5-6 (1966), 13

10 Abdülmecit Mutaf, *XVII. Yüzyılda Balıkesir'de Kadımlar* (İzmir: Dokuz Eylül Üniversitesi Sosyal Bilimler Enstitüsü, Doktora Tezi, 2002), 103.

11 İsmail Kıvrım, “XVII. Yüzyılda Gaziantep Şehrinde Ailenin Oluşumu (1650-1700)”, *Selçuk Üniversitesi Türkiyat Araştırmaları Dergisi* 22 (2007), 383.

12 Nuri Kavak, *Karasu Kazası (1683-1744) Kırım Hanlığında Bir Yerleşme Örneği* (Bursa: On-Mat Öner Yayınları, 2014), 125.

13 Said Öztürk, “Tereke Defterlerine Göre XVII. Asırda İstanbul'da Aile, Servet Yapısı ve Dağılımı”, *İstanbul Araştırmaları* 3 (1997), 31.

1700-1730	Ankara ¹⁴	906	12,00	%12
1700-1750	Gaziantep ¹⁵	437	16,00	%16
1725-1750	Kastamonu ¹⁶	333	10,20	%10
1760-1777	Gaziantep ¹⁷	788	8,70	%9
1767-1800	Bursa ¹⁸	586	1,70	%2
1839-1876	Bursa ¹⁹	361	2,20	%2

Tablo 1'deki oranların gerçekte olduğundan daha yüksek oranda oldukları kabul edilmektedir. Çünkü birden fazla kadınla evlenen kişiler öldüklerinde arkalarında *sagır/sagire* mirasçı bırakmaları durumunda onların terekeleri zorunlu olarak mahkemeye intikal ediyordu. Bu mirasçıların olmaması durumunda da diğer vârislerin miras paylaşımında problemler yaşamasından dolayı vârislerin talebiyle terekenin tahrir ve taksimini görevliler üstlenmekteydi. Dolayısıyla birden fazla eş mirasçı bırakmış kişilerin terekelerinin mahkemeye intikali tek eşlilerinkine nazaran daha yüksekti.²⁰

Bu verilerden %15'in altında kalan bölgelerde çok eşliliğin pek tercih edilmediği düşünülmektedir.²¹ Bu durumun nedenleri arasında çok eşli erkeklerin gerek aile hayatlarında gerekse toplumsal yaşamda birtakım zorluklarla yüzleşmeleri geliyordu. Osmanlı topraklarına yolu düşen seyyahların gözlemleri bu zorlukları bir yabancıdan perspektifinden ifade etmektedir. 16. yüzyılda Alman seyyah Salomon Schweigger, erkeklerin birden fazla eş alabildiğini ancak çok eşliliğin aile yaşamına düzensizlik ve huzursuzluk getirmesinden dolayı tek eşliliğin tercih sebebi olduğunu kaydetmektedir.²² 17. yüzyılda Fransız seyyah Jean du Mont, çok eşliliğin

14 Ömer Demirel, "1700-1730 Tarihlerinde Ankara'da Ailenin Niceliksel Yapısı", *Belleteri* 14/211 (1990), 950.

15 Hüseyin Çınar, *18. Yüzyılın İlk Yarısında Ayıntab Şehri'nin Sosyo-Ekonomik Durumu* (İstanbul: İstanbul Üniversitesi, Sosyal Bilimler Enstitüsü, Doktora Tezi, 2000), 158.

16 Ömer Döşemetaş, "Kastamonu Kazası'nda Ailelerin Çocuk Sayısı ve Çok Eşlilik (1725-1750)", *Bayburt Üniversitesi İnsan ve Toplum Bilimleri Fakültesi Dergisi* 2 (2018), 97-122.

17 Zeynel Özlü, *XVIII. Yüzyılın İkinci Yarısında Gaziantep* (Gaziantep: Gaziantep Büyükşehir Belediyesi Yayınları, 2004), 35-42.

18 Cenk Reyhan, *XVIII. Yüzyılda Bir Kuzey-Batı Anadolu Kenti: Bursa Örneği; Şehir Toplumunun Sosyal-Ekonomik ve Kültürel Analizi* (Ankara: Ankara Üniversitesi Sosyal Bilimler Enstitüsü, Doktora Tezi, 2002), 186.

19 Kurt, "Polygamy in the Ottoman City of Bursa", 146.

20 Bozkurt, "Tereke Defterleri ve Osmanlı Demografi Araştırmaları", 98-99.

21 Bahsi geçen tüm bu kaynaklar çok eşlilik konusundaki ilk araştırmalar olmakla birlikte bu araştırmaların kaynağını tereke kayıtları oluşturmaktadır. Tereke kayıtlarında hem vefat eden kişinin kimlik bilgileri, statüsü, mesleği, geride bıraktığı serveti, harçları, mirasçıları ve bu mirasçıların aldıkları pay hem de kişinin sosyal, ekonomik ve kültürel hayatı hakkında bilgiler mevcuttur. Bunların yanı sıra eşin ve çocukların kimliği, eş ve çocuk sayısı, gibi aile fertlerine dair detaylı ve niceliksel bilgilere ulaşılabilmektedir. Bu hususta zikredilmeye değer diğer çalışmalar için bk. Said Öztürk, *XVII. Yüzyıl Askeri Kassa Defterlerinin Sosyo-Ekonomik Tahlili* (İstanbul: Marmara Üniversitesi, Sosyal Bilimler Enstitüsü, Doktora Tezi, 1993); Ümit Ekin, "19. Yüzyılda Kocaeli Sancağı'nda Çok Eşlilik Olgusu", *Uluslararası Gazi Süleyman Paşa ve Kocaeli Tarihi Sempozyumu III*, ed. Haluk Selvi-M. Bilal Çelik-İbrahim Şirin-Ali Yeşildal (Kocaeli: Kocaeli Büyükşehir Belediyesi Yayınları, 2017), 919-926; Fatih Bozkurt, "Tereke Defterleri ve Osmanlı Demografi Araştırmaları", *İstanbul Üniversitesi Edebiyat Fakültesi Tarih Dergisi*, 54/ 2011-2 (2012), 91-120; Fatih Bozkurt, "Osmanlı Dönemi İstanbul Ailesi", *Antik Çağ'dan XXI. Yüzyıla Büyük İstanbul Tarihi: Toplum*, (İstanbul: İstanbul Büyükşehir Belediyesi (Kültür A.Ş.) Yayınları, 2015), 450-61; Rifat Özdemir, "Tokat'ta Ailenin Sosyo-Ekonomik Yapısı (1771-1810)", *Belleteri* 14/211 (1990), 993-1052.

22 Salomon Schweigger, *Sultanların Kentine Yolculuk 1578-1581*, haz. Heidi Stein, çev. S. Türkis Noyan (İstanbul: Kitap Yayınevi, 2004), 209-210.

masraflı ve zahmetli olması durumuna ilişkin fikir sunar. Ona göre Osmanlı toplumunda dört eşi olanlar yalnızca zengin ve mevki sahibi erkeklerdi.²³ Ondan yaklaşık bir asır sonra Osmanlı coğrafyasına seyahat eden Fransız doğa bilimci Antonie Olivier de benzer bir bakış açısını yansıtıyordu.²⁴ Olivier, birden fazla kadınla evliliğin çok masraflı olması, aynı evde yaşayan kadınların geçinememesi, kadınların şikayetleri veya talepleriyle eşlerini bunaltmaları gibi sebeplerle yaygın olmadığını belirtmektedir. 18. yüzyıl diplomatlarından D'Ohson, birden çok kadına bakma güçlüğü, ev huzurunu bozma endişesi, hepsini birbirleriyle geçindirmenin zorluğu ve ebeveynlerin evli erkeklere kız verme konusundaki titiz tutumları gibi nedenlerle çok eşliliğin yaygın olmadığını ifade etmektedir.²⁵ 18. yüzyıl başlarında İngiliz yazar Lady Montagu, İslâm'ın dört kadınla izdivaca izin vermesine karşın kibar erkeklerin bu izni kullanmadığına, çapkın kişilerin ise toplumda saygı görmediğine vurgu yapmaktadır.²⁶ 19. yüzyılda Osmanlı topraklarına seyahat eden Amerikalı yazar Clara Erskin Clement de çok eşliliğin yüksek mertebedeki kişiler arasında sevmeye dayalı evliliklerin önüne geçtiğinin altını çizer.²⁷

2. Tuna Kaptanı Bıyıklı Ali Paşa

Osmanlı kroniklerinde Tuna Kapudânı Bıyıklı Ali Paşa olarak adı geçen Ali Paşa, arşiv kayıtlarında Tuna Kapudânı olarak zikredilmektedir. 16. yüzyıl ortalarından itibaren donanma kumandanı için kullanılan Kapudân²⁸ payesinden anlaşıldığı üzere Paşa seyfiye sınıfına mensuptu. Bıyıklı lakabı ise onunla aynı dönemde yaşamış ve aynı isme sahip olan diğer paşalarla karıştırılmaması için kullanılmıştır.

Bosna doğumlu olan Ali Paşa'nın ailesi hakkındaki bilgiler kısıtlı olmakla birlikte annesinin adının Muhsine olduğu ve İshak Bey adında bir erkek kardeşinin bulunduğu anlaşılmaktadır.²⁹

Ali Paşa, Tuna Donanması'na birincisi 12 Mart 1689 diğeri 9 Şubat 1691 tarihinde olmak üzere iki defa kaptan tayin edilmiştir.³⁰ Askerin disiplinini bozduğu için aradaki dokuz aylık süre boyunca Tuna kapitanlığı görevinden azledildiği bilinmektedir.³¹ Bu dönemde yerine eski Cezayir Beylerbeyi Hüseyin Paşa tayin edilmiştir.³²

23 Gülgün Üçel-Aybet, *Avrupalı Seyyahların Gözünden Osmanlı Dünyası ve İnsanları (1530-1699)* (İstanbul: İletişim Yayınları, 2020), 123.

24 Serpil Güner, *XVII-XVIII ve XIX. Yüzyıllarda Fransız Seyahatnamelerinde Osmanlı Toplumu* (Ankara: Ankara Üniversitesi, Sosyal Bilimler Enstitüsü, Doktora Tezi, 2010), 197.

25 Evren Burçak-Dilek Girgin Can, *Yabancı Gezginler ve Osmanlı Kadımı* (İstanbul: Milliyet Yayınları, 1997), 133.

26 Lady Montagu, *Doğu Mektupları*, çev. Murat Aykaç Erginöz (İstanbul: Yalçın Yayınları, 1996), 54.

27 Buğra İnal, *19. Yüzyılda İngilizce Yazılmış Seyahatnamelere Göre Anadolu'da Sosyal Kültürel ve Ekonomik Hayat* (Uşak: Uşak Üniversitesi, Sosyal Bilimler Enstitüsü, Doktora Tezi, 2018), 421.

28 İdris Bostan, "Kapudan Paşa", *Türkiye Diyanet Vakfı İslam Ansiklopedisi* (İstanbul: Türkiye Diyanet Vakfı Yayınları, 2001), 24/354.

29 Mehmet Süreyya, *Sicill-i Osmani*, haz. Nuri Akbayar (İstanbul: Tarih Vakfı Yurt Yayınları 30, 1996), 1/280; Nazire Karaçay Türkal, *Silahdar Fındıklılı Mehmed Ağa Zeyl-i Fezleke* (İstanbul: Marmara Üniversitesi, Türkiyat Araştırmaları Enstitüsü, Doktora Tezi, 2012), 1166.

30 Başkanlık Osmanlı Arşivleri (BOA), Mühimme Defterleri (A.DVNS. MHM.d), nr. 98/464, vr. 74; BOA, A.DVNS. MHM.d, nr.100/481, vr.66; Türkal, *Silahdar Fındıklılı Mehmed Ağa Zeyl-i Fezleke*, 1383.

31 Filiz Yıldırım, *Nazlı Tuna'nın İnce Donanması (18. yüzyıl)* (İstanbul: Hiperlink Yayınları, 2019), 165.

32 BOA, A.DVNS. MHM.d, nr. 99/337, vr.66.

Ali Paşa'nın Tuna kaptanlığı yaptığı dönem Osmanlı-Habsburg ilişkilerinin gerilimli olduğu bir zamana denk gelir. Osmanlı Devleti'nin 1683 tarihinde gerçekleşen II. Viyana kuşatmasındaki başarısızlığı Habsburgların önce Belgrad'ı daha sonra Orşova, Feth-i İslâm ve Vidin kalelerini ele geçirmesiyle sonuçlanmıştır.³³ Bunun üzerine Paşa'nın Habsburglara karşı Tuna'da önemli bir savunma hattı kurmakla görevlendirildiği bilinmektedir. Bu dönemde donanma gemilerinin yapımı, hazırlanması ve köprü imarı gibi faaliyetlerde bulunmuştur.³⁴ Aynı zamanda Hüseyin Paşa, Ali Paşa ve Macar kralı Tökeli İmre ile iş birliği yaparak Vidin, Orşova ve Feth-i İslâm kalelerinin tekrar ele geçirilmesini sağlamıştır.³⁵

Tuna'daki önemli faaliyetlerine karşın Paşa'nın donanmaya mahsus paranın bir kısmını kendi zimmetine geçirmesinden dolayı görevinden alındığı görülmektedir.³⁶ Bu suçundan dolayı Semendire kalesine hapsedilmiştir.³⁷ Meblağı geri ödeyip hayatını kurtarmışsa da bu yolsuzluk onun itibarını kaybetmesine neden olmuştur. Tuna kaptanlığından sonra düşük rütbeli vazifelerde bulunan Ali Paşa, 14 Şubat 1696'da Kılburun muhafızlığı³⁸ ardından Seddülbahir kalesi³⁹ muhafızlığına ve nihayet Azak kalesi⁴⁰ muhafızlığına tayin edilmiştir. Kerç muhafızlığı görevindeyken ise vefat etmiştir.⁴¹

Terekesi, 24 Haziran 1698 tarihinde kaydedilen Ali Paşa'nın ölüm tarihini tam olarak tespit etmek mümkün değildir.⁴² Fakat onun bu tarihten en az üç ay önce vefat ettiği anlaşılmaktadır. Zira 23 Mart 1698 tarihli bir hüccet kaydında⁴³ müteveffa olarak zikredilmesi Paşa'nın bu tarihten önce vefat ettiğini ortaya koyar. Bu bakımdan kesin ölüm tarihi saptanamamış olmakla birlikte hüccet kaydını esas almak ve ölümünü bu belgenin öncesine tarihlendirmek gerekmektedir.

2.1. Aile Hayatı

Ali Paşa'nın Hadice ve Fatma adında iki eşi vardır. Aynı zamanda Şivekâr adlı hatundan Rukiye adında küçük bir kızı olması da dikkat çekmektedir. Tereke ve sair dava kayıtları incelendiğinde Şivekâr Hatun'un mirastan pay alamadığı anlaşılmaktadır. Bu durum Şivekâr'ın

33 Rossitsa Gradeva, "War and Peace along the Danube: Vidin at the End of the Seventeenth Century", *Oriente Moderno* 20/81 (2001), 149-175.

34 BOA, A.DVNS. MHM.d, nr. 98/457, vr. 88; BOA, A.DVNS. MHM.d, nr.102/597, vr.79.

35 Türkal, *Silahdar Fındıklılı Mehmed Ağa Zeyl-i Fezleke*, 1296-1331; BOA, A.DVNS. MHM.d, nr.98/782, vr.114.

36 BOA, D. BŞM.d. nr.671/1-9.

37 Süreyya, *Sicill-i Osmani*, 1/280; Türkal, *Silahdar Fındıklılı Mehmed Ağa Zeyl-i Fezleke*, 1383.

38 BOA, A.DVNS. MHM.d, nr. 110/838, vr. 95; Silahdar Fındıklılı Mehmed Ağa, *Nusretname (İnceleme-Metin 1116-11331704-1721)*, haz. Mehmet Topal (Ankara: TÜBA, 2018), 335.

39 BOA, A.DVNS. MHM.d, nr. 108/804, vr.100.

40 Silahdar Fındıklılı Mehmed Ağa, *Nusretname*, 238.

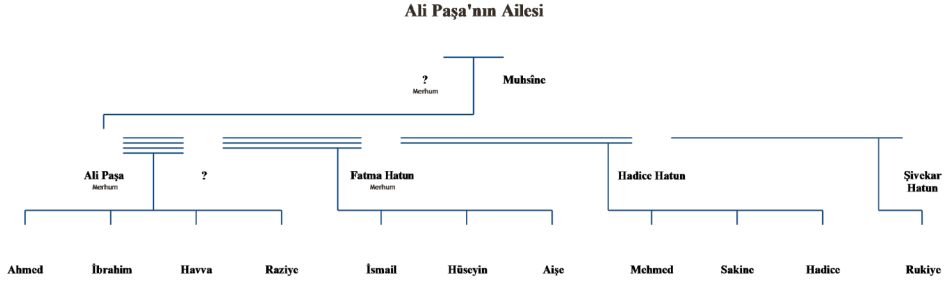
41 Süreyya, *Sicill-i Osmani*, 280.

42 Sâbika nehr-i Tuna kapûdânı olup ve yine Rusçuk'da sâkin iken bundan akdem vedâ-i âlem-i fanî iden merhûm Ali Paşa'nın verâseti zevceteyn-i metruketeyn Hadice bint-i Abdullah ve Fâtuma bint-i Abdullah nâm hatûnlar ile sulbi kebir oğlu Ahmed Bey ve sulbi sagir oğulları Mehmed Bey ve İsmail Bey ve İbrâhîm Bey ve Hüseyin Bey ve sulbiye kebir kızları Hadice ve Sâkine ve sulbiye sagire kızları Âişe ve Raziye ve Havva ve Rûkiye ve vâlidesi Muhsine nâm hatûna münhasıra olup kâbel kısmı sagire-i mezbûre Rûkiye dahî fevt olup verâseti vâlidesi Şivakar bint-i Abdülmenan nâm hatûn ile karındâşları mezbûrûna isâbet idüb kâbel kısmı mezbûr Hüseyin Bey dahî fevt olup verâseti mezbûre Fâtuma Hatûn ile li-bebeyn karındâşları mezbûran İsmail Bey ve Âişe'ye münhasıra olduğu şer'an zâhir ve sâbit oldukdan sonra müteveffâ-yı mûmâ-ileyhin muhalefâtı ve mübeyyin veresesi beyyinelere âlâ mâ faraz'allâhu tevzî ve taksim olunduğu defterdir ki veh-i âti üzere zikr olunur. Tahriren fi'l-yevmi'l-hamse 'aşer min Zi'l-hiccetü's-şerife (...) li-sene tis'a ve mi'e ve elf. Rusçuk Şer'îye Sicil Defteri (1109-1112), nr.2, vr.7b, 8a, 8b, 9a, 9b.

43 Rusçuk Şer'îye Sicil Defteri (1106-1108), nr.4, vr.86b.

Ali Paşa'nın cariyesi olma ihtimalini akla getirirse de belgelerde *ümm-i veled* tabiri geçmemektedir. Zikredilen üç kadın dışında Paşa'nın bir eşi daha olduğu ve bu kişiden Ahmed, İbrahim, Havva ve Raziye adında çocukları bulunduğu terekeden anlaşılmaktadır. Dört çocuk dünyaya getiren söz konusu kadının adına hiçbir belgede tesadüf edilmemesi onun daha önce vefat ettiğine yahut boşandığına işaret eder.

Tablo 2: Ali Paşa'nın Aile Şeceresi



Paşa'nın eşlerinden Hadice Hatun ve Fatma Hatun'un baba adları Abdullah (ibn-i Abdullah) olarak kaydedilmiştir. Bu durum onların babalarının mühtedi olma ihtimallerini düşündürmektedir. Benzer şekilde Şivekâr Hatun'un da baba adının Abdülmenan olarak kaydedildiği görülmektedir. Bu ifade de tıpkı ibn-i Abdullah gibi ihtida edenler için sık kullanılan bir isimdir. Eşlerin baba adları ve ebeveynleri hakkındaki bilgilerimizin kısıtlılığı onların mühtedi olma ihtimallerini artırmaktaysa da bu konuda kesin bir yargıya varmak mümkün değildir. Zira baba adı Abdullah veya Abdülmenan olan herkesin mühtedi olmadığı açıktır.⁴⁴

Ali Paşa hayattayken Hadice Hatun'dan Mehmed, Sakine, Hadice; muhtemelen ölmüş eşinden Ahmed, İbrahim, Havva, Raziye; Fatma Hatun'dan İsmail, Aişe, Hüseyin; Şivekâr Hatun'dan ise Rukiye olmak üzere beş oğlu altı kızı olmak üzere toplamda on bir çocuğu olmuştur. Paşa'nın ilk eşi muhtemelen Hadice Hatun'du. Bu hatunun hem mahkeme kayıtlarındaki baskın rolü hem de yaşını almış iki yetişkin kızının olması onun ilk eş olduğu varsayımını kuvvetlendirir. İlk eşinden iki kız çocuğunun dünyaya gelmesi erkek evlat sahibi olmak isteyen Paşa'yı ikinci bir evliliğe yöneltmiş olmalıdır. Nitekim oğlu Ahmed Bey'in yaşının diğer oğlu Mehmed'den büyük olması bu durumu ispatlar niteliktedir. Dolayısıyla adını bilmediğimiz ölen eş, muhtemelen onun ikinci karısıdır. Paşa'nın üçüncü eşi ise Fatma Hatun olsa gerektir. Fatma'nın çocuklarının sağır ve sağire olarak nitelendirilmeleri dolayısıyla onun da yaşının genç olduğunu varsaymak yerinde olacaktır.

Ali Paşa'nın sağire kızı Rukiye ve sağır oğlu Hüseyin hayatını kaybetmiştir. Çocukları arasında Ahmed'in kebir; Sakine ve Hadice'nin kebir; Mehmed, İsmail, İbrahim ve Hüseyin'in sağır olmasına karşın Aişe, Raziye, Havva ve Rukiye sağiredir. Bu yüzden Paşa'nın ölümünden sonra sağır ve sağire çocukları için mahkeme tarafından 30 Mayıs 1698

44 Kâmil Çolak, "XVII. Yüzyılın İkinci Yarısında Rusçuk'ta Köle ve Cariyelerin İhtidaları". *Kırıkkale Üniversitesi Sosyal Bilimler Dergisi* 7/2 (2017), 379-389.

tarihinde iki defa vasî tayini yapıldığı kayıtlara geçmiştir. Ancak bunlar haricinde de reşit olmayan evlatlar için de vasî tayini yapılmış olmalıdır. Bahsi geçen kayıtlardan ilki oğlu Mehmed'in annesi Hadice Hatun'un vasî tayinini diğeri ise İsmail'in annesi Fatma Hatun'un vasî tayinini göstermektedir.⁴⁵ Vasî tayini genellikle reşit olmayan (yaşı küçük, akıl sağlığı yerinde olmayan, eksik ehliyetli bireyler) kişilerin hukukî işlerini kendileri bizzat yapamadığı durumlarda yapılırdı. Tayin edilen vasî sadece miras paylaşımında değil, sonraki süreçte mallarının idaresinden de sorumluydu.⁴⁶

Bunların yanında Ali Paşa'nın küçük yaştaki çocuklarının zarurî ihtiyaçlarına mukabil mahkeme tarafından iki defa nafaka tayini yapılmıştır. İlk nafaka tayini Aişe Hatun ile oğlu Mehmed Bey'e yapılmış; iki kardeşe 5,5 para, hademelerine ise 3,5 para düşecek şekilde toplamda 14 para tahsis edilmişti. Diğer bir nafaka tayini İbrahim Bey, Havva ve Raziye'ye yapılmıştır. Her kardeşe 5,5 para, hademelerine ise kişi başı 3,5 para olmak üzere toplamda 20 para tahsis edilmiştir.⁴⁷

1698 yılında yapılan nafaka tayininden her çocuğa düşen payın 5,5 para olduğu bilinmektedir. Bu oranın akçe karşılığı ise 16,5'tir. Günlük 16,5 akçe geliriyle 1,17 vakıyye koyun eti veya 4,12 vakıyye zeytinyağı veya 1,37 vakıyye bakkaldan taze peynir alınabilmektedir.⁴⁸

Ali Paşa'nın ölümünden sonra kardeşi İshak Bey, Paşa'nın dul kalan eşi Hadice Hanım ile evlenmiştir.⁴⁹ Bu durum eski Türk geleneğindeki *levirat* uygulamasına benzemektedir. Levirat, kocasının ölümünden sonra dul kalan kadının, genç ve çocuk sahibi ise kocasının kardeşlerinden biriyle evlenmek zorunda olmasına denilmektedir. Bu uygulamada tercih hakkı kadına değil kardeşe aittir.⁵⁰ Levirat uygulaması toplumda çok eşlilik sayısını artırdığı gibi⁵¹ müştereken tasarruf olunan arazinin veya malların bölünmesini önlemek için de başvurulan bir yöntemdir.⁵² Hadice Hatun'a mirastan 549 esedi kuruş 384 para kalmıştır. Bu mirasın İshak Bey ile evlenmesinde bir etken olduğu düşünülmektedir. Aynı zamanda Hadice Hatun'un iki yetişkin kızı olması yaşının çok da genç olmadığını göstermektedir.

2.2. Servet Paylaşımı

Ali Paşa'nın toplam serveti 10.139 kuruştur. Bu servetin içerisindeki en kıymetli varlığı 0,73'lük oranla gayrimenkul mallarına aittir. Daha sonra sırasıyla 0,11'lik oranla ev eşyaları, 0,062'lik oranla kıyafetleri, 0,032'lik oranla aksesuarları, 0,027'lik oranla silahları, 0,013'lük oranla raht takımları, 0,014'lük oranla kumaşları ve 0,008'lik oranla hayvanları gelmektedir.

45 Rusçuk Şer'îye Sicil Defteri (1109-1112), nr.2, vr.3a.

46 Sabri Şakir Ansay, *Hukuk Tarihinde İslam Hukuku* (Ankara: Ankara Üniversitesi, İlahiyat Fakültesi Yayınları, 1954), 64.

47 Rusçuk Şer'îye Sicil Defteri (1109-1112), nr.2, vr.9b, 13a.

48 7 Şevval 1107 tarihli Rusçuk narh defterinde lahm-ı ganem vakıyyesi 14 akçe, revgan-ı zeyt vakıyyesi 4 akçe, bakkaldan taze panir vakıyyesi 12 akçe olarak kaydedilmiştir. Rusçuk Şer'îye Sicil Defteri (1106-1108), nr.4, vr. 119a; Osmanlıda nafaka uygulamaları ve satın alma gücü arasındaki ilişki için bk. Mustafa Akkaya, "Osmanlıda 16. ve 17. Yüzyıllar Arasında Nafaka Uygulamaları ile Satın Alma Gücü Arasındaki İlişki", *History Studies International Journal Of History* 10/7 (2018), 295-319.

49 Rusçuk Şer'îye Sicil Defteri (1121-1124), nr.5, vr.15b.

50 Şamil Dağcı, "İslam Aile Hukukunda Evlenme Temelleri (Sürekli Evlenme Engelleri)", *Ankara Üniversitesi İlahiyat Fakültesi Dergisi* 39, 186.

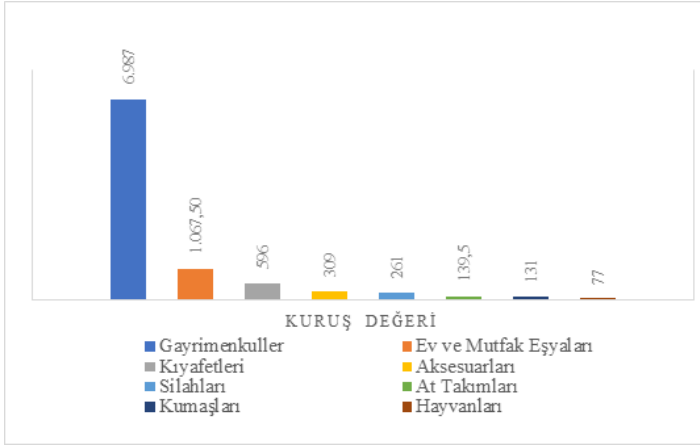
51 Halil Cin, *İslâm ve Osmanlı Hukukunda Evlenme* (Ankara: Ankara Üniversitesi Yayınları, 1974), 273.

52 Cin, *İslâm ve Osmanlı Hukukunda Evlenme*, 324

Tüm bu eşyaların toplam kıymeti 9.568 kuruştur. Kılburun'dan gelen 520 kuruşluk mirası da üzerine eklersek toplam miras 10.088 kuruş etmektedir. Ancak hesaplamada 51 kuruşluk eksik bulunmaktadır. Tereke kaydında bazı kısımlar yazının silik olmasından okunamamış yahut eksik okunmuştur. Bu eşyaların toplam ederinin 51 kuruş olduğu düşünülmektedir.

Miras paylaşımı yapılmadan önce, Ali Paşa'nın 10.139 kuruşluk servetinden toplamda 1.548,5 kuruş tutan borçları ödenmiştir. Kişisel borçları arasında, kardeşi İshak Bey'e 318,5 kuruş, eşi Hadice'ye 250 kuruş mehir borcu, diğer eşi Fatma'ya ise 62,5 kuruş mehir borcu bulunmaktadır. Bu borçların yanı sıra tekfin ve tekeffün masrafları için harçlar ödenmiştir. Paşa'nın mezarına, dükkânına ve binasına yapılan masraf toplam 95 kuruş, tereke defterlerinin düzenlenmesinde görev alan Kadı Şeyh Mehmed'e 132 kuruş, kâtime 20 kuruş, dellaliyeye 18 kuruş, ihzariyeye 15 kuruş ve eminiyeye 15 kuruş ödenmiştir. Mirastan bu borçlar çıkarıldıktan sonra kalan 8591,5 kuruş da vârisleri arasında paylaştırılmıştır.

Grafik 1: Ali Paşa'nın Servet Dağılımı



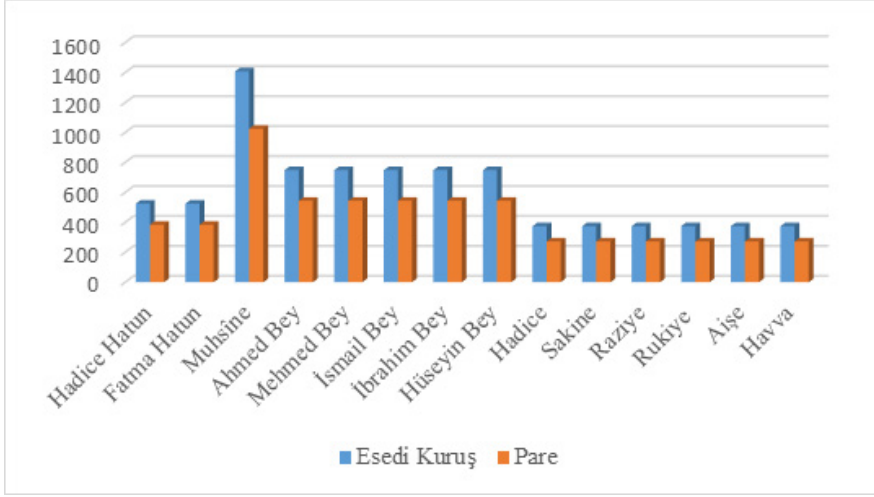
Ali Paşa'nın mirasçıları arasında eşleri, annesi, erkek çocukları ve kız çocukları olmak üzere toplamda on dört kişi vardır. İslâm hukuku hükümlerine göre bu kişiler *ashâbü'l-ferâiz* olarak mirastan pay sahibi olmaktadır.⁵³ Bunlar haricinde ölen eşi, Şivekâr Hatun ve İshak Bey mirastan pay alamamıştır.

Ali Paşa'nın her iki eşine de 525 esedi kuruş 384 para, annesine 1.408 esedi kuruş 1.024 para, erkek çocuklarının her birine 748 esedi kuruş 544 para ve kız çocuklarının her birine 374 esedi kuruş 272 para mirastan pay düşmüştür. Mirastan en büyük pay annesine düşerken en küçük pay kızlarına düşmektedir.

Ali Paşa'nın Kılburun'da bulunan eşyası ise terekesine sonradan eklenmiştir. Bu mirastan 520 esedi kuruş vereseye intikal etmiş, ancak bunun 106 esedi kuruşu harçlara gitmiştir. Geriye kalan yekûndan her iki eşe 24 esedi kuruş 84 para, erkek 34 esedi kuruş 109 para ve kız çocuklarına 17 esedi kuruş 14,5 para hisse düşmüştür.

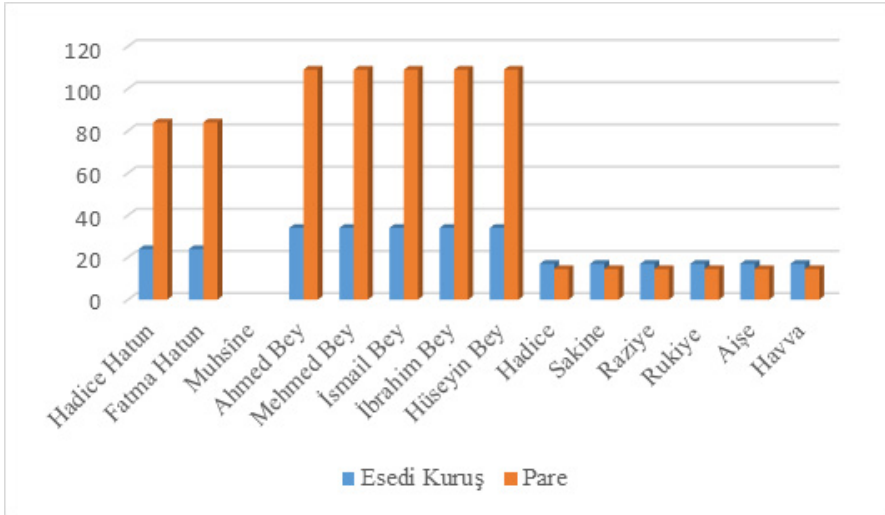
53 Hamdi Döndüren, "Ashâbü'l-ferâiz", *Türkiye Diyanet Vakfı İslam Ansiklopedisi* (İstanbul: Türkiye Diyanet Vakfı Yayınları, 1991), 3/467.

Grafik 2: Ali Paşa'nın Rusçuk'taki Servetinin Paylaşımı



Rukiye babasından sonra vefat ettiği için mirası annesi ve kardeşleri arasında paylaştırılmıştır. Rukiye'nin mirasından annesi Şivekâr Hatun'a 60 esedi kuruş 25 para, erkek kardeşlerinin her birine 40 esedi kuruş 30 para, kız kardeşlerinin her birine 20 esedi kuruş 15 para düşmüştür. Doğumundan kısa bir süre sonra vefat eden Hüseyin'in mirasından da annesi Fatma Hatun'a 131 esedi kuruş 4 semen 5 para, abisi İsmail Bey'e 437 esedi kuruş, 1 rub'u 16 para, kız kardeşi Aişe'ye 218 esedi kuruş 10 semen 8 para pay düşmüştür.

Grafik 3: Ali Paşa'nın Kılburun'daki Servetinin Paylaşımı



2.3. Miras Meselesi

Ali Paşa'nın vefatının ardından mirasın paylaşımında bazı ihtilâflar ortaya çıkmıştır. Bunlar arasında mirastan yeni hak talepleri ve mirasta yapılan yolsuzluklara dair şikâyetler bulunmaktadır. Fatma Hatun, Ali Paşa öldüğünde oğlu Hüseyin'e hamiledir. Paşa'nın miras taksimi yapılırken oğlu Hüseyin vefat ettiği için mirastan hiçbir pay alamamıştır. Bu durum üzerine Fatma Hatun ölen oğlunun mirası için mahkemeye başvurmuştur.⁵⁴ Fakat bir süre sonra Fatma Hatun da vefat etmiş ve 13 Temmuz 1699 tarihinde terekesi kaydedilmiştir.⁵⁵ Fatma Hatun'un serveti 1.509,6 kuruş değerindedir. Bu servetin 297,5 kuruşu Paşa'nın kardeşi İshak Bey tarafından satılmıştır. Geriye kalan 1211,8 kuruştan 105 kuruş ile harçlar ödenmiştir. Mirastan kalan 1107,4 kuruşun 738,2 kuruşu oğlu İsmail'e 369,1 kuruşu ise kızı Aişe'ye kalmıştır. Çocukların sagîre olmasından dolayı çocuklarla ve kalan mirasla vasî olarak Hadice Hanım ilgilenmeye başlamıştır. Ancak bu durum çocuklar üzerinde olumsuz bir etki meydana getirmiş ve yaklaşık on bir yıl sonra amcaları İshak Bey vasıtasıyla mahkemeye gitmelerine sebep olmuştur.

Ali Paşa'nın ölümü sonrasında çocuklarından Mehmed, İsmail, İbrahim, Hüseyin, Aişe, Raziye, Havva ve Rukiye yetim kalmıştır. Yetim kalan çocukların mirası konusunda vasîlerin yolsuzluk yapmasından dolayı İsmail, Raziye ve Havva mirastan kendi haklarına düşen payı alamamışlardır.⁵⁶ Bunun üzerine çocuklar üvey anneleri Hadice'nin ve büyük abileri Ahmed'in, mirası kendi aralarında paylaştığı ve mirası talep ettiklerinde de üvey anneleri Hadice'nin bahaneler bularak hakları olanı devretmediği gerekçesiyle mahkemeye başvururlar. Mahkeme bu davanın adaletle çözülmesi için Süleyman Çavuş'u görevlendirir. Hatta büyük abileri Ahmed de üvey annesi Hadice Hatun'da kalan 800 kuruş hakkını bu vesile ile mahkeme sonucunda almıştır.⁵⁷

Ali Paşa'nın mirası İslâm hukuku feraiz esasları mucibince vârisleri arasında paylaştırılmıştır. Mirastan en büyük payı annesi sonra sırasıyla erkek çocukları ve eşleri almıştır. En küçük pay ise kız çocuklarına intikal etmiştir. Burada vârislere kalan hisselerin toplamının tüm mirası vermemesi oranlarda tutarsızlık olduğunu göstermektedir. Bu durumun, miras paylaşımının iki kez yapılmasından kaynaklandığı düşünülebilir. Zayıf bir ihtimal de olsa kadıların mirastan mal kaçırması da akla gelmektedir. Ek olarak yetim çocukların hisselerinde vasîlerin yolsuzluklar yapması da sıkıntılara sebep olmuştur.

54 Rusçuk Şer'îye Sicil Defteri (1109-1112), nr.2, vr.4b.

55 Medine-i Rusçuk'da merhûm Ali Paşa'nın Sarayı'nda sâkine iken bundan akdem mütevefiyye olan Fatma bint-i Abdullah nâm hâtûnun sagîr oğlu İsmail Bey ve sagîre kızı Aişe'nin kîbel-i şer'iden mensûb vasîleri olan emmileri İshâk Bey talebiyle müteveffân-ı mezbûrenin tahrîr olunan müteveffât-ı defteridir ki ber-verch-i âti zikr olunur. Ve el-yevmi'ül-hâmis aşer minel-muharrem'ül-harâm li-sene ahedi öşr ve mi'ete ve elf. Rusçuk Şer'îye Sicil Defteri (1109-1112), nr.2, vr.34b, 35a.

56 Yetim malları ve yapılan yolsuzluklarla ilgili daha ayrıntılı bilgi için bk. Fatih Bozkurt, "Yetimi Kolla, Malını Korum! Tereke Defterleri ve Yetim Malları (1785-1875)", *Trakya Üniversitesi Edebiyat Fakültesi Dergisi* 2/3 (2012), 69-90.

57 Rusçuk Şer'îye Sicil Defteri (1121-1124), nr.5, vr.15b.

SONUÇ

Birden fazla kadınla evlenen erkeklerin bazı problemlerle karşı karşıya kaldıkları anlaşılmaktadır. Bu problemlerden ilki ailenin geçim derdidir. Zira çok eşli ailelerde nüfus kalabalıklaştığı için bakım ve beslenme masrafları artmaktadır. Ayrıca her eş için ayrı bir hane kurulması gereği düşünüldüğünde erkeğin bu masrafı karşılaması oldukça güçleşmektedir. Diğer bir zorluk ise eşler ve çocuklar arasında yaşanan kıskançlıklar olup bu durum çok eşli ve çok çocuklu aile ortamında ciddi huzursuzluklar doğurmaktadır. Başka bir problem de miras paylaşımıdır. Erkeğin ölümü sonrasında eşler ve çocukları arasında miras paylaşımı konusunda anlaşmazlıklar yaşanmakta, özellikle yetim kalan küçük yaştaki çocukların haklarının diğerlerince gasp edildiği görülmektedir.

Tuna Kaptanı Biyıklı Ali Paşa'nın evliliklerini ve mirasının taksimini ele alan makalede Osmanlı toplumunda çok eşlilik kurumunun işlevi bir devlet adamı üzerinden ortaya konulmaya çalışılmıştır. Paşa'nın ailesine dair dava kayıtlarının çeşitliliği ve sık sık mahkemeye yansıyan farklı kayıtların mevcudiyeti konunun seçiminde etkili olmuştur. Sık tesadüf edilen bir olgu olmamakla birlikte Tuna Kaptanı Ali Paşa gibi birden fazla kadınla evlenen erkeklere Osmanlı toplumunda rastlanmaktaydı. Statüsü ve serveti düşünüldüğünde para ve malca durumu iyi, oldukça varlıklı ve mevki sahibi bir Osmanlı Paşası olduğundan geçim derdi bulunmamakta, bu birikimle çok eşlilik müessesesini işlettiği anlaşılmaktadır. Buna rağmen Paşa'nın ölümünü müteakip aile içinde huzursuzluklar baş göstermiş, eşler ve çocuklar arasında miras taksiminde ortaya çıkan anlaşmazlıklar karşısında sık sık mahkemeye başvurulmuştur.

Osmanlı toplumunda çok eşliliğin tarihsel süreci ve bölgesel dağılımları ele alınsa da çok eşlilik oranlarının eleştirisi, bölgelerarası rakamsal farklılıkların nedenleri, oranlarındaki uzun vadeli değişimler ve servetin çok eşlilik durumuna etkisi gibi konular hala araştırılmaya muhtaçtır.

Araştırma & Yayın Etiği: Bu makale, en az iki kör hakem tarafından incelenmiş ve *iThenticate* taramasıyla intihal ve benzerlik raporu oluşturulmuştur. Makale, araştırma ve yayın etiğine uygundur.

Etik Beyanı & Çıkar Çatışması: Bu makalenin yazarı çıkar çatışması bildiriminde bulunmamış, makalenin hazırlanma sürecinde bilimsel ve etik kaidelere uyulduğunu ve yararlanılan tüm çalışmalara atıf yapıldığını beyan etmiştir. Libre açık erişimli bu makale, [CC BY-NC 4.0](https://creativecommons.org/licenses/by-nc/4.0/) lisansına sahiptir.

Research & Publication Ethics: Two or more blind peers reviewed this article, and an *iThenticate* scan generated a report for potential plagiarism and similarity. The article complies with research and publication ethics.

Ethical Declaration & Conflict of Interest: The author of this article declares no conflict of interest, and the article follows scientific and ethical principles and cites all the sources appropriately.

This is an Libre open-access article under the [CC BY-NC 4.0](https://creativecommons.org/licenses/by-nc/4.0/) license.

KAYNAKÇA

1. Arşiv Kaynakları

Başkanlık Osmanlı Arşivi (BOA).

Başmuhasebe Kalemi Defterleri (D. BŞM.d.), nr. 671.

Mühimme Defterleri (A.DVNS.MHM.d.), nr. 98/464,457,782; 99/337; 100/481; 102/597; 108/804, 1378, 1643; 110/838.

Şer'iyye Sicilleri

Ruşuk Şer'iyye Sicilleri, nr. 2, 3, 4.

2. Araştırma ve İncelemeler

Ansay, Sabri Şakir. *Hukuk Tarihinde İslâm Hukuku*. Ankara: Ankara Üniversitesi İlahiyat Fakültesi Yayınları, 1954.

Akkaya, Mustafa. "Osmanlıda 16. ve 17. Yüzyıllar Arasında Nafaka Uygulamaları ile Satın Alma Gücü Arasındaki İlişki". *History Studies International Journal Of History* 10/7 (2018), 295-319.

Barkan, Ömer Lütfi. "Edirne Askerî Kassamı'na Âit Tereke Defterleri (1545-1659)". *Belgeler* 3/5-6 (1966), 1-479.

Bilkan, Ali Fuat. *Nâbî Divânı II*. Ankara: Millî Eğitim Bakanlığı Yayınları, 1997.

Bostan, İdris. "Kapudan Paşa". *Türkiye Diyanet Vakfı İslâm Ansiklopedisi*. 24/354. İstanbul: Türkiye Diyanet Vakfı Yayınları, 2001.

Bozkurt, Fatih. "Osmanlı Dönemi İstanbul Ailesi". *Antik Çağ'dan XXI. Yüzyıla Büyük İstanbul Tarihi: Toplum*. 4/50-61. İstanbul: İstanbul Büyükşehir Belediyesi (Kültür A.Ş.) Yayınları, 2015.

Bozkurt, Fatih. "Tereke Defterleri ve Osmanlı Demografi Araştırmaları". *İstanbul Üniversitesi Edebiyat Fakültesi Tarih Dergisi* 54/ 2011-2 (2012), 91-120.

Bozkurt, Fatih. "Yetimi Kolla, Malını Korum! Tereke Defterleri ve Yetim Malları (1785-1875)". *Trakya Üniversitesi Edebiyat Fakültesi Dergisi* 2/3 (2012), 69-90.

Burçak, Evren- Girgin Can, Dilek. *Yabancı Gezginler ve Osmanlı Kadını*. İstanbul: Milliyet Yayınları, 1997.

Cin, Halil. *İslâm ve Osmanlı Hukukunda Evlenme*. Ankara: Ankara Üniversitesi Yayınları, 1974.

Çınar, Hüseyin. *18. Yüzyılın İlk Yarısında Ayıntab Şebri'nin Sosyo-Ekonomik Durumu*. İstanbul: İstanbul Üniversitesi, Sosyal Bilimler Enstitüsü, Doktora Tezi, 2000.

Çolak, Kâmil. "XVII. Yüzyılın İkinci Yarısında Rusçuk'ta Köle ve Cariyelerin İhtidaları". *Kırkkale Üniversitesi Sosyal Bilimler Dergisi* 7/2 (2017), 379-389.

- Dağcı, Şamil. "İslâm Aile Hukukunda Evlenme Temelleri (Sürekli Evlenme Engelleri)". *Ankara Üniversitesi İlahiyat Fakültesi Dergisi* 39 (1999), 175-237.
- Dal, Emrah. *R-2 Numaralı Rusçuk Şer'iyye Sicili'nin Transkripsiyon ve Tablili (H.1108-1111/M.1696-1699) v. 1-58.* Eskişehir: Eskişehir Osmangazi Üniversitesi, Sosyal Bilimler Enstitüsü, Yüksek Lisans Tezi, 2016.
- Demirel, Ömer. "1700-1730 Tarihlerinde Ankara'da Ailenin Niceliksel Yapısı". *Belleten* 54/ 211 (Aralık 1990), 945-961.
- Döşemetaş, Ömer. "Kastamonu Kazâsı'nda Ailelerin Çocuk Sayısı ve Çok Eşlilik (1725-1750)". *Bayburt Üniversitesi İnsan ve Toplum Bilimleri Fakültesi Dergisi* 2 (2018), 97-122.
- Ekin, Ümit. "19. Yüzyılda Kocaeli Sancağı'nda Çok Eşlilik Olgusu". *Uluslararası Gazi Süleyman Paşa ve Kocaeli Tarihi Sempozyumu* ed. Haluk Selvi vd. 3/919-926. Kocaeli: Kocaeli Büyükşehir Belediyesi Yayınları, 2017.
- Gerber, Haim. "Social and Economic Position of Women in an Ottoman City, Bursa, 1600-1700". *International Journal of Middle East Studies* 12/3 (Nov., 1980), 231-244
- Gradeva, Rossitsa. "War and Peace along the Danube: Vidin at the End of the Seventeenth Century". *Oriente Moderno* 20/81 (2001), 149-175.
- Döndüren, Hamdi. "Ashâbü'l-Ferâiz". *Türkiye Diyanet Vakfı İslam Ansiklopedisi*. İstanbul: Türkiye Diyanet Vakfı Yayınları, 1991. 3/467-468.
- Karaçay Türkal. Nazire, *Silahdar Fındıklılı Mehmed Ağa Zeyl-i Fezleke*. İstanbul: Marmara Üniversitesi, Türkiyat Araştırmaları Enstitüsü, Doktora Tezi, 2012.
- Kavak, Nuri. *Karasu Kazası (1683-1744) Kırım Hanlığında Bir Yerleşme Örneği*, Bursa: On-Mat Öner Yayınları, 2014.
- Kınalızâde Ali Çelebi. *Ablâk-i Alâ-i (Kınalızâde'nin Ablâk Kitabı)*. haz. Mustafa Koç. İstanbul: Türkiye Yazma Eserler Kurumu Başkanlığı Yayınları, 2014.
- Kıvrım, İsmail. "XVII. Yüzyılda Gaziantep Şehrinde Ailenin Oluşumu (1650-1700)". *Selçuk Üniversitesi Türkiyat Araştırmaları Dergisi* 22 (2007), 357-392.
- Kur'ân Yolu*. Nisâ Sûresi, 4/3 (20 Temmuz 2021). <https://kuran.diyaret.gov.tr/tefsir/Nis%C3%A2-suresi/496/3-ayet-tefsiri>.
- Kurt, Abdullah. "Dini Kaynakların Çokeşliliğe İlişkin Görüşleri ve Osmanlılarda Çokeşlilik". *Uludağ Üniversitesi İlahiyat Fakültesi Dergisi* 8/8 (1999), 183-214.
- Kurt, Abdullah. "Polygamy in the Ottoman City of Bursa". *International Journal of Social Inquiry* 6/2 (2013), 140-161
- Meriç, İrem. *R-5 numaralı Rusçuk Şer'iyye Sicili'nin Transkripsiyon ve Tablili (H.1120-1125/M.1709-1715)*. Eskişehir: Eskişehir Osmangazi Üniversitesi, Sosyal Bilimler Enstitüsü, Yüksek Lisans Tezi, 2016.
- Montagu, Lady. *Doğu Mektupları*. çev. Murat Aykaç Erginöz. İstanbul: Yalçın Yayınları, 1996.
- Mutaf, Abdülmecit. *XVII. Yüzyılda Balıkesir'de Kadınlar*. İzmir: Dokuz Eylül Üniversitesi, Sosyal Bilimler Enstitüsü, Doktora Tezi, 2002.
- Özdeğer, Hüseyin. *1463-1640 yılları Bursa Şehir Tereke Defterleri*. İstanbul: İstanbul Üniversitesi Yayınları, 1988.

- Özdemir, Rıfat. "Tokat'ta Aile'nin Sosyo-Ekonomik Yapısı (1771-1810)". *Bellekten* 54/211 (Aralık 1990), 993-1052.
- Özlu, Zeynel. *XVIII. Yüzyılın İkinci Yarısında Gaziantep*. Gaziantep: Gaziantep Büyükşehir Belediyesi Yayınları, 2004.
- Öztürk, Said. "Osmanlı'da Çok Eşlilik". *Türkler* 10/375-384, ed. Hasan Celal Güzel vd. Ankara: Yeni Türkiye Yayınları, 2002.
- Öztürk, Said. "Tereke Defterlerine Göre XVII. Asırda İstanbul'da Aile, Servet Yapısı ve Dağılımı". *İstanbul Araştırmaları* 3 (1997), 21-58.
- Öztürk, Said. *XVII. Yüzyıl Askerî Kassam Defterlerinin Sosyo-Ekonomik Tablîli*. İstanbul: Marmara Üniversitesi, Sosyal Bilimler Enstitüsü, Doktora Tezi, 1993.
- Reyhan, Cenk. *XVIII. Yüzyılda Bir Kuzey-Batı Anadolu Kenti Bursa Örneği; Şehir Toplumunun Sosyo-Ekonomik ve Kültürel Analizi*. Ankara: Ankara Üniversitesi, Sosyal Bilimler Enstitüsü, Doktora Tezi, 2002.
- Schweigger, Salomon. *Sultanların Kentine Yolculuk 1578-1581*. haz. Heidi Stein, çev. S. Türkiş Noyan. İstanbul: Kitap Yayınevi, 2004.
- Silahdar Fındıklılı Mehmed Ağa. *Nusretname (İnceleme-Metin 1116-1133 1704-1721)*. haz. Mehmet Topal. Ankara: TÜBA Yayınları, 2018.
- Süreyya, Mehmet. *Sicill-i Osmani* 1. haz. Nuri Akbayar. İstanbul: Tarih Vakfı Yurt Yayınları 30, 1996.
- Üçel-Aybet, Gülgün. *Avrupalı Seyyahların Gözünden Osmanlı Dünyası ve İnsanları (1530-1699)*. İstanbul: İletişim Yayınları, 2020.
- Yıldırım, Filiz. *Nazlı Tuna'nın İnci Donanması (18. yüzyıl)*. İstanbul: Hiperlink Yayınları, 2019.



EKLER

EK 1: Tuna Kaptanı Biyıklı Ali Paşa'nın Terekesindeki Mallar

EV EŞYALARI						
	ADET			DEĞERİ		
CİNSİ		ADET FİYAT	KURUŞ	RUB	SÜLÜS	NİM
Kırmızı orta keçesi ma'a yan	1		2,5			
Müsta'mel alaca kilim	1		4,5			
Çuka yasdık	3	2	5			
Kaput keçesi	1					
Sim raht sini minder	1		10			
Ûşak seccâdesi	1		6			
Kırmızı peşkir	1		6	1		
Def'a peşkir alaca kırmızı	1		5,5			
Def'a alaca peşkir	1		3,5			
Beyaz peşkir	1		4			
Def'a köhne beyaz peşkir	1		1,5			
Bağdadi makad	3		43			
Beyaz sâde	1		1	3		
Kebîr maî orta keçesi	1		48			
Haliçe 1 ma'a yan 2			23			
Sim gülebdan	1		5			
Def'a sîm gülebdan ma'a buhurdan dirhem	19	13	18	1		
Çatma yasdık	1		41			
Selânik orta keçesi 1 ma'a çuka makad 2 ma'a kadife yasdık 7			40			
(Silik) orta keçesi 1 ma'a yan 3 ma'a kadife yasdık 6 ma'a ihrâm 1			45			
Def'a Şamdan	1		0,5			
Kebîr fenar	1		6,5			
Maî çinisi gülebdan	1		9	1		
Bakır Gülebdan	1			1		
Altun seccade	1		21			
Sarı zıbinlı çatma yasdık çift	3	15	45			
Beyaz zıbinlı yasdık	1		7	1		
Köhne atlas perde	1		15	1		

SİM GÜLÂBDAN MA'Â BUHURDAN DIRHEM	180	85	32	1		
Şerit makreme	1			1		
Def'a makreme	1		1,5			
Kadife yasdık	8		10			
Orta keçesi	1		10			
Müsta'mel ihram	2		6			
Yorgan cibinlik	1		21	1		
Sofkari sandık	1		30	1		
Meydan seccâdesi	1		4	3		
Sırmalı kadife eğer maa hasır	1		12,5			
Kırmızı abdest peşkiri	2		4	7		
Kahve makremesi	2		4	3		
Kebir şamdan	1			0,5		
cibinlik	1		4	3		
Cezayir ihrâmı	1		19			
Def'a müsta'mel Cezayir ihrâmı	1		13			
Köhne Cezayir ihrâmı	1		3	1		
Cezayir ihrâmı	1		23			
Kahve makremesi	3		6	2		
Def'a makreme	1			1		
Def'a makreme	2		2,5	2		
Müsta'mel çuka makad	2		12	1		
Def'a çuka makad	2		17	1		
Orta keçesi ı ma'ayan ı			16			
Yeşil ihrâm summağı	1		8			
Toplam	267		675	37,5		
Mutfak Eşyaları						
SİM FİNCAN ZARFI 4 MA'Â FİNCAN ı			6			
Şerbet (silik)	2					
Sagır tas	2		1			
Kebir kahve ibriği	1	1	1			
El ibriği	1		0,5			
Sagır kahve ibriği	2			1		
Kapaklı sahan	12		2,5			
Def'a tas	2		1,5			
Kapaksız Tas	1		1			

Sagir tepsi	2		3	3		
Kapaksız kuzu lengeri ma'a sahan	6,5	1	6,5			
Def'a sahan ma'a tencere	2		2			
Köhne kebir haranı	2,5	3	1,5	1		
Hırdavat bakır evani tas	1		96		1	
Baklava Tepsi	1		1			
Tabak	1			3		
Beyaz tas	1		1	1		
Def'a kebir tas	1		8			
Def'a kebir tas	1		8,5			
Asma fucu	1		50			
? ma'a kapaklı sahan	1	1	33			
Kebir leğen	1	1	7			
Sagır leğen	1		1			
Lengeri	3		1			
Baklava tepsi	2		2			
Tas	1		3			
Kebir hoşab taşı	1		4			10
Fağfûrî tabak	1		2			
Şerbet taşı	1		2			
Tas	1		1	1		
Bakır Evani	9	1	9			
Nısf deyü Midilli fıçı	1		5			
Maî tas	1		1,5			
Alaca kesme	1		4			
Kırmızı çuka kesme	1	3	1			
Tabak	1		1,5	1		
Frenk şişi	1		1			
Asma fucu	1		60			
Köhne matara	1		5	1		
Fânûs tas	2		5			
?Kütne zenbil	1		2			
Sırmalı matara	1		4			
Leğen ma'a ibrik	1		5	1		
Kapaklı kebir sahan	1		17			
Turşu fıçısı ma'a hırdavât	8		12			
Def'a Şiş?						

Def'a şiş 1	1		4,5			
kemkam iskemle	1		1			1
Ocak perdesi	1		2			
Şim fincan zarfı	5		5			7
Toplam	95		392,5	13	1	18
Kıfayetleri						
Kırmızı çuka kerrake	1		23			
Şatır dolaması	1		7			
Def'a şatır dolaması	1		7			
Def'a kırmızı dolama	1		9		1	
Kırmızı çuka çakşır	1		6			
Cedid çizme	1		1,5			
Hasır ma'a pabuç	1		1			
Kırmızı çuka ferace	1		7			
Cedid çizme	1		12,5			
Şatır cintiyan	1		3			
Def'a şatır cintiyan	1		2,5			
Def'a şatır cintiyan	1		2,5			
Sırmalı beyaz kuşak	1		6,5			
Bakır şatır kuşağı	2		10			
Kırmızı Cezayir Fes	4	1	2	1		
Def'a sarı çizme	1		1,5			
Kırmızı çukaya kaplı cedid çilkafa kürk	1		76			
Kırmızı çuka yağmurluk	1		62			
Kırmızı çuka sırmalı serpuş	1		22			
Şatır dolaması	1		7			
Kırmızı dolama	1		8	1		
Def'a kırmızı dolama	1		8	1		
(Silik)çakşır			4,5			
Sakız kuşağı	1		9			
Alaca zıibun	3		2			
Şim çavuş kuşağı	1		5,5			
Astar cibinlik	1		2			
Kırmızı çuka kaplı boğaz kürk	1		80			
Kırmızı sarı ayine kaplı çilkafa kürk	1		70			
Kırmızı dolama	1		9	1		

Def'a kırmızı dolama	1		10			
Kırmızı çuka çakşır	1		5	10		
Sarı çizme	1		1	2		
Papuç	1			1		
Kırmızı cintiyân	1					
Def'a kırmızı cintiyân						
Kırmızı çuka çakşır	2		12			
Yeşil çuka dolama	1		7			
Beyaz kuşak	1		3			
Kırmızı fes	1			1		
Kırmızı çukaya kaplı samur paçasından	1		50			
Yeşil atlas kaftan	1		6			
Beyaz zıbun	1		3,5			
Çuka zıbun	1		4,5			
Def'a zıbun	1		1			
Hamam gömleği	1		1			
Kırmızı fes	1			1		
Sarı atlas cintiyân	1		4	1		
Köhne abâ	4		10			
Kırmızı çuka ferace	1		9	3		
Sırmalı palaska	1		2			
Toplam	59		596	23	1	
Kumaşlar						
Yeşil çadır bezleri	3		2	1		
Tül yelpaze	1			0,1		
Tunç Topu	1		1			
Maî çuka zirâ'	9,5	1,5	14	1		
Def'a maî çuka zirâ'	2,5	2	5			
Londrin kırmızı çuka zirâ'	4	1,5	6			
Benefşi kunuz top	1		18			
Kırmızı çuka zirâ'	10	3	31	1		
Maî çuka zirâ'	3,5	2	4	1		
Yeşil çuka zirâ'	1,5	2	3			
Siyah sofa top	1		17			
Kırmızı sof	1		12			
Sım yağmurluk düğmesi 1 zira	48	12	4,5			5

Sîm yağmurluk düğme dirhem	119	15	13,5			
Toplam			131	4,1		5
Silahlar						
Tüfenk tabancası	1		2	1		
Altun kılıç	1		131			
Tabancalı tüfenk	1 çift		28			
Sîm gaddare	1		6			
Sîm topuz	1		21,5			
Sîm balta	1		3	1		
Sîm gaddare	1		16,5			
Sîm topuz	1		17			
Demir topuz	1		6			
Sîm kadife tirkeş	1		30	1		
Toplam	9		261	3		
Çeşitli Aksesuarlar						
Sancak-1 kelâm-1 şerif	1	3				
Sırmalı divit	1		35			
Sîm çalar sa'at	1		35			
Kehribar tesbih	1		3,5			
Sîm sa'at	1		4			
Âkik tesbih	1		6			
Altun zincir	1		27			
Billûr kıblename	1			1		
Kırmızı bayrak	1		1			
Kebîr yeşil sancak	1		20			
Sancak-1 âlem			2			
sîm âlem (sîlik)						
Zurna ... ve boru			4			
Dürbin	1		2			7
Patente her bir mikdâr			10			1
Kırmızı çuka şayka örtüsü	1		25,5			
Kırmızı çuka şayka örtüsü	1		3	1		
Şatır gradin...?	4		35,5			
Yıldızlı bakır çadır toplar	7		1	1		
Bakır fener	1		3,5			

Fener	1		3,5			
Bakır (silik)						
(Silik)						
(Silik)						
Silik						
(Silik)						
Pencere camı	3	2	6			
(Silik)						
Pencere camı	14	2	32			
Def'a						
(Silik) (...) cam aded	33		11			
Çam kiriş bir mikdâr			7,5			
(Silik)						
Sagir						
(Silik)						
Filandra köhne	1		15	1		
Beyaz (...)	1		2			
Sedefkâr sahte?	1		4	1		
Pencere camı	5	2	10			
Toplam	84		309	5		8
Gayrimenkuller						
Ziştovi kazasına tabi ...? karyesinde çiftlik cem devadd ve maaşıyla tarla ...?			1000			
Han icaresinden			62			
Nehr-i Tuna'da değirmen göz	1		150			
Süleyman Ağa hanı kurbunda arsa-i haliye bir mikdâr			125			
Lom suyuyla dair harabe değirmen	2,5 göz		200			
Tapansene? çiftliği demekle ma'rûf çiftlik	1		400			
Menzil (silik) ve hariciye der kurb medine-i Rusçuk ma'a muttasıl bağ 3 dönüm ve bağçe 4 dönüm			3000			
Han der Rusçuk	1		1000			
Lom suyulla dair safka-i vahidesi değirmen göz	6 göz		1000			
...pınarı kurbunda arsa haliya			50			

Toplam			6987			
Hayvanlar						
Kara sığır öküzü	3	8	24			
Kara sığır ineği	7	5	35			
Kısrak	3	6	18			
Toplam	13		77			
At Takımları						
Sım raht	1		70			
Def'a sım raht	1		20			
Sım çapkûn raht	1		33			
Çapkun üzengi						
Sım reşme	1		16,5			
Toplam			139,5			

EK 2: Tuna Kaptanı Biyıklı Ali Paşa'nın Terekesi

(Rusçuk Şer'iyye Sicilleri (1109-1112), nr. 2, vr. 7b-9b.)

