

Anne Baba Stres Ölçeği'nin Türkçe' ye Uyarlaması: Geçerlik ve Güvenirlik Çalışması¹

Adaptation of Parenting Stress Index into Turkish: The Validity and the Reliability Study

Ali ÇEKİÇ*

Gaziantep Üniversitesi

Turan AKBAŞ**

Çukurova Üniversitesi

Zeynep HAMAMCI***

Gaziantep Üniversitesi

Özet

Bu araştırmanın amacı Abidin (2012) tarafından geliştirilen Anne Baba Stres Ölçeği (ABSÖ)'nin Türkçe' ye uyarlamasının yapılmasıdır. Ölçeğin orijinalindeki faktör yapısının Türk kültürüne uygunluğunun belirlenmesi için 386 anne baba üzerinde doğrulayıcı faktör analizi yapılmıştır. Ölçeğin geçerliğini belirlemek amacıyla çocuklarının yaşadığı psikolojik sorunlar nedeniyle psikiyatri servisleri, rehberlik ve araştırma merkezleri ve okul rehberlik servislerine başvuran anne babalar ile bu yerlerden herhangi birine çocukları için başvurmayan anne babalara ABSÖ uygulanmış ve grupların ABSÖ'den elde ettikleri puanlar arasındaki farkın anlamlılığı t testi ile değerlendirilmiştir. Ölçme aracının güvenirliliği 55 anne baba üzerinde test-tekerrar test yöntemi ile belirlenmiştir. ABSÖ'nün normal ve psikiyatri grupları arasında tüm alt boyutlarda anlamlı farklılık gösterdiği görülmektedir ($p < .01$). ABSÖ Çocuk Alanı'nın test-tekerrar test güvenirliliği .78, Ebeveyn Alanı'nın test-tekerrar test güvenirliliği .74 olarak bulunmuştur. Ölçeğin toplam puanına ilişkin test-tekerrar test güvenirliliği .78'tir. ABSÖ'nün Türkçe'ye uyarlama çalışmasından elde edilen değerler, ölçeğin Türk kültüründe kullanılabilecek geçerli ve güvenilir bir ölçme aracı olduğunu göstermektedir. ABSÖ'den anne babaların çeşitli alanlardan kaynaklanan stres düzeylerinin belirlenmesinde, yapılacak olan eğitimlerin etkililiğinin değerlendirilmesinde yararlanılabilir.

Anahtar Kelimeler: Ebeveyn, stres, ebeveyn stresi, uyarlama, ölçek, geçerlik, güvenirlik.

¹ Bu çalışma ikinci ve üçüncü yazarın danışmanlığında birinci yazarın doktora tezinden üretilmiştir.

* Araştırma Görevlisi, Gaziantep Üniversitesi, Eğitim Fakültesi. e-mail:alicekic1@hotmail.com

** Araştırma Görevlisi, Gaziantep Üniversitesi, Eğitim Fakültesi. e-mail:alicekic1@hotmail.com

*** Prof. Dr., Gaziantep Üniversitesi, Eğitim Fakültesi. e-mail:hamamci@gantep.edu.tr

Abstract

The aim of the study is to make Turkish adaptation of Parenting Stress Index (PSI) designed by Abidin (2012). Confirmatory factor analysis was applied to 386 parents in order to determine the relevance between the factors in the original index and Turkish culture. In order to determine validity of the scale, the PSI scale was administered to both the parents who consulted psychiatry services, guidance and research centers and guidance services located in schools due to psychological problems their children experienced and the parents who did not consult any of these services and/or centers. Then t-test was used to examine the difference between the scores taken from the scale by these two groups. The reliability of the index was evaluated by test-retest method given to 55 parents. The results suggest that there are meaningful differences in all the subscales of the index for both groups ($p < .01$). Test-retest reliability coefficient was found to be .78 for PSI Children Domain and .74 for Parents Domain. Test-retest reliability coefficient was .78 for the whole scale. The adaptation study results show that PSI is a reliable and valid assessment instrument which can be used for Turkish culture. PSI can be used to determine parents' stress levels caused by various sources and to evaluate the effectiveness of educational trainings.

Key Words: parent, stress, parenting stress, adaptation, index, validity, reliability

Giriş

Ebeveyn olmak anne ve babanın yaşamını dramatik bir şekilde değiştirir. Bebeğin eve gelişyle çiftlerin sosyal yaşamları ve evlilik ilişkileri (cinsellik gibi) ani bir şekilde değişir (Glading, 2002). Bu değişim çiftler için ciddi bir stres kaynağıdır. Stresle ilgili tanımların ortak noktası yeni durumlara uyum sağlama üzerinedir (Senemoğlu, 1997:39-41). Bireyin uyum sağlayamadığı durumlarda sosyal uyumu bozulur ve kişide bedensel, ruhsal belirtiler ve yakınmalar meydana gelir. Bireyde kaygı, kızgınlık ve sıkıntı gibi duygusal belirtiler ortaya çıkar (Köknel, 1987).

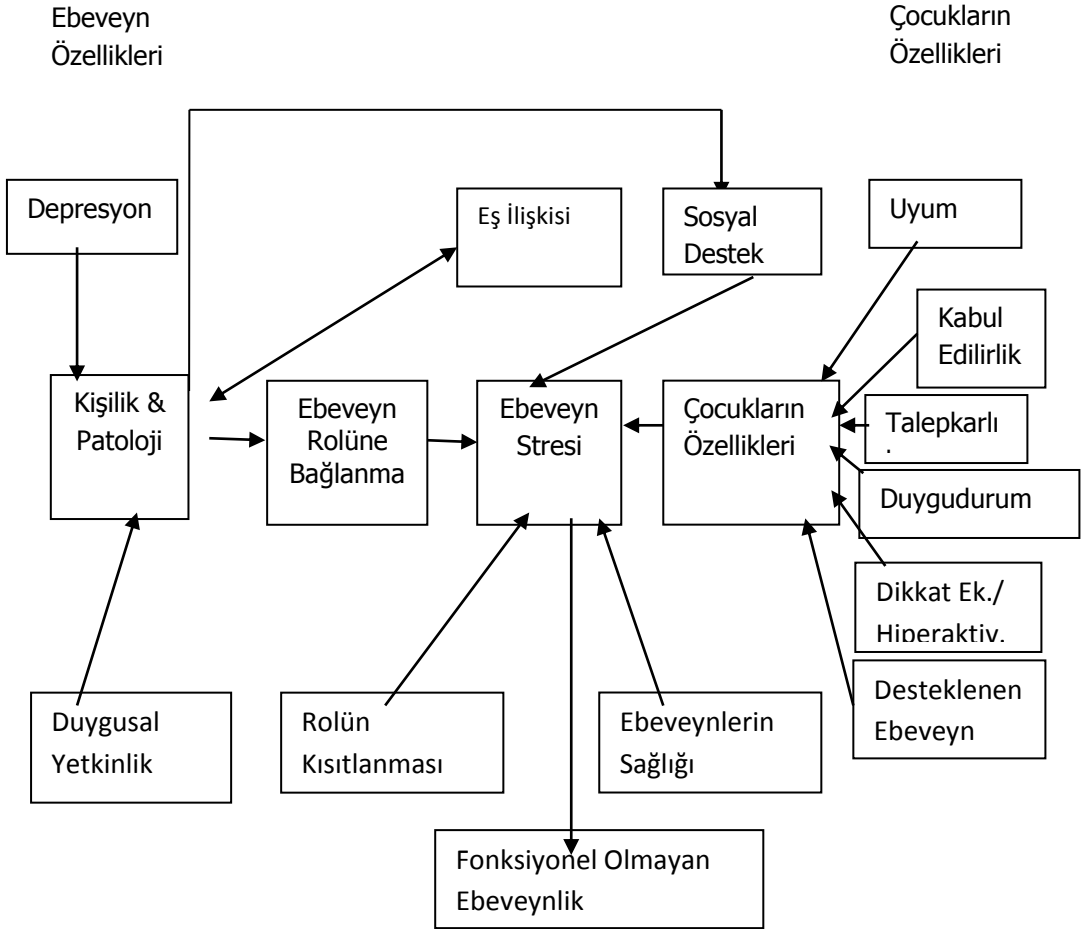
Anne ve babaların bu yeni rollerine ilişkin en çok zorlandıkları alanlar bebeğin bakımı gibi konularda görev paylaşımı, çiftlerin kendi sosyal hayatlarını yeniden düzenlemeleri, boş zamanların kullanımı, geniş aile üyeleri ile ilişkiler ve aile bütçesinin düzenlenmesidir (Glading, 2002; Kirby, 2004). Anne baba olma ile başlayan bu yeni durumlar ilerleyen yıllarda çocukların eğitimi, ergenlik dönemi sorunları ile devam etmektedir. Bu gibi yeni durumların yarattığı stres çocuklar ergenlik dönemine geldiğinde tepe noktaya ulaşmaktadır (Glading, 2002).

Ebeveynlikten kaynaklanan stres duygusal ve fiziksel kırılganlıklar yaratabileceği gibi, başta çocuklar olmak üzere aile üyeleri ile iletişimi olumsuz etkilemektedir (Kirby, 2004).Yapılan araştırmalar stres düzeyleri yüksek anne babaların çocuklarında duygusal ve davranışsal problemlerin varlığını ortaya koymuştur (Deater-Deckard vd., 1997; Goldberg vd., 1990).

Stres düzeyleri yüksek anne babalarda depresif semptomlar, sağlık problemleri (Tam ve Chan, 1994) evlilik uyumunda bozulmalar ve çocuk istismarı (Chan, 1990) gibi istenmeyen davranışlar görülebilmektedir. Ebeveynlik stresi aynı zamanda aile stresinin de önemli bir belirleyicisidir (Tam ve Chan, 1994).

Anne baba olmanın getirdiği role uyum sağlamayla başlayan anne babalık stresi çeşitli alanlardan kaynaklanabilmektedir. Ebeveynlerin düşünceleri, inançları neyin normal olduğuna ilişkin yüklemeleri, beklentileri ve benlik algıları

anne ve babaların stres tepkilerinin belirleyicisidir (Kirby, 2004). Bazı aileler bu yeni durumla daha iyi başa çıkabilirken, bazı aileler zorlanmakta, olumsuz duygular yaşayabilmektedirler (Balcıoğlu, 2005:11; Bozkurt vd., 2010:8; Yavuz, 2005). Abidin (2012) birçok farklı kaynaktan etkilenen ebeveynlik davranışlarını incelemiş ve ebeveynlik stresini nasıl ve neden oluştuğunu açıklamaya ilişkin bir model geliştirmiştir. Abidin tarafından sunulan ebeveyn stres modeli Şekil 1'de sunulmuştur.



Şekil 1. Ebeveyn stres modeli

Şekil 1'de görüldüğü gibi ebeveynlik stresi hem ebeveynlerin ve çocukların kişilik özelliklerinden hem de ebeveynlerin birbirleri ve sosyal çevreleri ile olan etkileşimlerinden kaynaklanmaktadır. Aynı zamanda ebeveynlerin sağlık durumları ve sosyal destek kaynakları da ebeveyn stresi üzerinde etkilidir. Birçok farklı durumun sonucunda ortaya çıkan ebeveyn stresi ise fonksiyonel olmayan ebeveyn davranışlarının en önemli sebeplerinden birini oluşturmaktadır.

Ülkemizde anne babalık stresini ölçmeye yönelik geliştirilen ölçme araçları özel eğitime ihtiyaç duyan çocukların ailelerine (Kaner, 2001) ve yeni doğan yoğun bakım ünitesinde yatan çocukların ailelerine yöneliktir (Turan ve Başbakkal, 2006). İlköğretimde çocukları olan anne babaların stres düzeylerini ölçmeye yönelik rastlanan tek ölçme aracı Özmen ve Özmen (2012) tarafından geliştirilmiş olup bu ölçek anne babaların stres düzeylerini tek boyutla değerlendirmektedir. Anne babaların çeşitli alanlardan kaynaklanan stres düzeylerini ölçen bir ölçme aracına ise rastlanmamıştır. Bu anlamda anne babaların farklı alanlardan kaynaklanan stres düzeylerini değerlendirmeye yönelik çalışmalar için bu ölçeğin yararlı olacağı düşünülmektedir. Bu nedenle bu çalışmada Abidin (2012) tarafından geliştirilen ve anne babalık stresini hem ebeveynin özellikleri hem de çocuğun özellikleri açısından değerlendiren Anne Baba Stres Ölçeği Türkçe'ye uyarlanmıştır.

Yöntem

Evren ve Örneklem

Araştırmanın evrenini çocukları ilkokula devam eden anne babalar oluşturmaktadır. Araştırmanın örnekleme belirlenirken evreni oluşturan anne babalar önce kümeleme yöntemi ile alt, orta ve üst sosyo-ekonomik gruplar olarak sınıflandırılmış, daha sonra bu gruplar içersinden maksimum çeşitlilik yöntemi ile üst ve orta sosyo-ekonomik grup olduğu düşünülen iki farklı devlet okulu belirlenerek örneklem oluşturulmuştur (Ural ve Kılıç, 2006; Yıldırım ve Şimşek, 2011). Alt sosyo-ekonomik grup ölçek maddelerinin çok ve ifadelerin uzun olması nedeniyle eğitim düzeyleri dikkate alındığında cevaplama konusunda sıkıntı yaşayabilecekleri düşünüldüğünden çalışmaya dahil edilmemiştir.

Tablo 1. Ölçek Uyarlama Çalışmasına Katılan Anne Babalara Ait Demografik Veriler

Ebeveynlik Durumu	Yaş Aralığı	Çocukların Sınıf Düzeyi		Eğitim Düzeyi			Toplam	
		n	%	n	%	n	%	
Anne	25-53	1.Sınıf	29 13.50	İlköğretim	62	28.84	215	55.70
		2.Sınıf	46 21.40					
		3.Sınıf	75 34.90	Üniversite	75	34.90		
		4.Sınıf	64 29.80	Lisansüstü	7	3.30		
Baba	30-51	1.Sınıf	19 11.10	İlköğretim	33	19.30	171	44.30
		2.Sınıf	28 16.40					
		3.Sınıf	61 35.70	Üniversite	80	46.80		

	4.Sınıf	55 32.20	Lisansüstü	13	7.60
Toplam	25-53			386	100

Tablo 1’de görüldüğü gibi, asıl çalışmaya katılanların %55,7’sini (n=215)anneler, %44,3’ünü (n=176) ise babalar oluşturmaktadır. Annelerin eğitim düzeyleri incelendiğinde %37,5’inin (n=62) ve babaların %46,8’nin (n=80) ilköğretim olduğu görülmektedir. Çalışmaya katılan annelerin %34,9’u (n=75)babaların ise %35,7’sinin (n=61) çocuklarının üçüncü sınıfa devam ettikleri görülmektedir.

Ölçme Araçları

Anne baba stres ölçeği. Anne Baba Stres Ölçeği (ABSÖ), Çocuk ve Ebeveyn olmak üzere iki alandan oluşmaktadır. Çocuk Alanı’nın (ÇA) alt boyutları Dikkat Eksikliği/Hiperaktivite (DEH), Desteklenen Ebeveyn (DE), Duygu Durum (DU), Kabul Edilebilirlik (KE), Uyumluluk (UY) ve Talepkarlık (TA). Ebeveyn Alanı’nın (EA) alt boyutları ise Yeterlik (YE), Bağlanma (BA), Rolün Kısıtlanması (RO), Depresyon (DEP), Eş İlişkisi (EŞ), İzolasyon (İZ) ve Sağlık (SA). Ölçekte 5 maddeden oluşan likert tipi derecelendirme kullanılmıştır. Ölçekten alınan puanların yükselmesi anne babaların stres düzeylerinin yükseldiğini, puanların düşmesi ise stres düzeylerinin düştüğünü göstermektedir. Ölçekten alınabilecek en yüksek puan Çocuk Alanı için 235, Ebeveyn Alanı için 270, bu iki alanı kapsayan Anne Baba Stresi için 505’tir. Orijinal ölçeğin test-tekrar test güvenilirliği Toplam Stres için .96, Çocuk Alanı için .63 ve Ebeveyn Alanı için .91’dir. Ölçeğin orijinalinde geçerlik için ayrı bir çalışma yapılmamış, ölçeğin geçerliği diğer dillere yapılan uyarlama çalışmaları ile değerlendirilmiştir. Bu kapsamda 12’den fazla dile uyarlaması yapılan ABSÖ’ nün faktör yapısının orijinal faktör yapısı ile aynı olması, elde edilen değerlerin birbirine yakın olması, ABSÖ’ nün evrensel bir ölçme aracı olduğunu ve ebeveynlik stresinin birçok kültürde benzer bir yapı gösterdiğine işaret etmektedir (Abidin, 2012). Ayrıca yapılan araştırmalarda anne baba rolüne ilişkin stresin anne babaların anksiyete, depresyon ve çocuklarındaki dikkat eksikliği ve hiperaktivite gibi davranışsal sorunlar ve ebeveyn-çocuk etkileşimi gibi birçok alanla anlamlı ilişkili bulunması ölçeğin geçerliğininin bir başka kanıtı olarak sunulmuştur. (Abidin, 2012).

İşlem Süreci

ABSÖ’ nün Türkçe’ ye uyarlanması için ölçeğin yayın haklarını elinde bulunduran Psychological Assessment Resources (PAR) adlı şirketten gerekli izinler alındıktan sonra, psikolojik danışma alanında uzman 5 kişiye verilerek Türkçe’ ye çevrilmiştir. Elde edilen çeviriler gözden geçirilerek tek bir Türkçe çeviri haline getirilmiştir. Ölçeğin Türkçe çevirisi Türkçe öğretmenliği bölümünden bir öğretim üyesine verilerek Türkçe’ ye uygunluğu değerlendirilmiştir. Öneriler doğrultusunda son şekli verilen Türkçe ölçek yine

psikolojik danışma alanında uzman iki öğretim üyesine verilerek ölçeğin geri çevirisi yapılmıştır. ABSÖ Türkçe çevirisi ile Türkçe' den İngilizce' ye yapılan geri çevirisi yapılan anlaşma gereği PAR şirketine gönderilmiştir. Şirketin uzmanlarının önerileri doğrultusunda ölçeğe son şekli verilmiştir. Çeviri işlemleri tamamlanan ABSÖ belirlenen okullarda okul idaresinin izni, okul rehber öğretmenleri ve sınıf öğretmenlerinin yardımı ile ilkokul birinci, ikinci, üçüncü ve dördüncü sınıf öğrencileri aracılığıyla anne ve babalara kapalı zarflar içinde gönderilmiştir. Zarfların içine araştırmanın amacı ve ölçeğin içeriği hakkında bilgi sunan bir yazı eklenmiştir. Bu form üzerinde çalışmaya gönüllü katılmak isteyip istemedikleri evet hayır şeklinde bir form üzerinde işaretlemeleri sorulmuştur. Araştırmaya gönüllü olarak katılmak istemeyen anne babalardan zarfı çocukları vasıtasıyla araştırmacıya geri göndermeleri istenmiştir. Ayrıca ölçme aracı hakkındaki soruları için ulaşabilecekleri bir iletişim adresi sunulmuştur. Anne ve babalar tarafından doldurulan ölçekler öğrenciler ve sınıf öğretmenleri aracılığıyla toplanmıştır.

Verilerin Analizi

Ölçek uyarlama çalışması kapsamında ölçeğin orijinal faktör yapısının Türk kültüründe uygunluğunu test etmek için Doğrulayıcı Faktör Analizi (DFA) yapılmıştır. ABSÖ' nün güvenirlilik çalışması için test-tekrar test yöntemi kullanılmış ve her iki ölçüm arasındaki korelasyon katsayıları hesaplanmıştır. Ayrıca ABSÖ' nün iç tutarlılığının belirlenmesi için Cronbach Alpha değerleri hesaplanmıştır. ABSÖ' nün geçerliğini belirlemek amacıyla çocukları hastanelerin psikiyatri servislerine, rehberlik ve araştırma merkezlerine veya okulların rehberlik servislerine çocuklarında duygusal ve davranışsal sorunları nedeniyle başvuran ve çocukları için bu servislerden herhangi birinden yardım almak için başvurmayan iki ayrı anne baba grubunun ABSÖ' den elde ettikleri puanların ortalamaları t-testi ile karşılaştırmıştır. DFA analizleri Linear Structural Relations (LİSREL) 8.51 programı ile, diğer analizler ise Statistical Package for the Social Sciences (SPSS) 20 programı ile yapılmıştır. Araştırmada tüm analizler için anlamlılık düzeyi ,05 olarak alınmıştır.

Bulgular ve Sonuçlar

Çeviri Çalışmalarına İlişkin Bulgular

İlk aşamada ölçek maddeleri için çeviri tabloları hazırlanmış ve ölçekler psikoloji ve psikolojik danışma alanında uzman dört kişiye verilmiştir. Uzmanlardan gelen çeviriler incelenip tek bir çeviri haline getirilmiştir. Elde edilen Türkçe ölçek Türkçe öğretmenliği bölümünden bir öğretim üyesine verilerek ölçek maddelerinin Türkçe' ye uygunluğu değerlendirilmiş ve öneriler doğrultusunda düzeltmeler yapılmıştır. Daha sonra ölçek biri İngilizce bölümünde, diğeri psikolojik danışma alanında uzman iki kişiye verilerek İngilizce 'ye çevrilmiştir. Türkçe ve İngilizce çeviriler alan uzmanları tarafından değerlendirilmiş ve her iki formun eşdeğer olduğu görülmüştür. Ayrıca yapılan anlaşma gereği ölçeğin Türkçe ve Türkçe' den İngilizce 'ye yapılan geri çevirileri

PAR şirketine gönderilmiştir. Şirket birkaç madde ile ilgili önerilerde bulunmuş ve öneriler sonrasında ölçeğin Türkçe formuna son hali verilmiştir.

Faktör Analizi Çalışmalarına İlişkin Bulgular

Ölçeğin orijinal faktör yapısının Türk kültürüne uygunluğunun tespit edilmesi için 386 anne babaya üzerinde, ölçeğin orijinalinde de olduğu gibi (Abidin, 2012) Çocuk ve Ebeveyn alanları için ayrı ayrı DFA yapılmıştır.

Çocuk Alanı DFA ve Korelasyon Bulguları. Çocuk Alanının altı faktörlü yapısının örneklem üzerindeki geçerliliğini incelemek için birinci düzey DFA yapılmıştır. Buna göre Anne Baba Stres Ölçeği Çocuk Alanı maddelerinin madde faktör yükleri -0.11 ile 0.90 arasında değişmektedir. Maddelerin hata varyansları ise 0.35 ile 8.21 arasında değişmektedir.

Doğrulamalı Faktör Analizinde modelin geçerliliğini değerlendirmek için çok sayıda uyum indeksi kullanılmaktadır. Literatürde DFA ile hesaplanan (χ^2/sd) oranının 5'ten küçük olması, iyi uyum olarak kabul edilmektedir (Sümer, 2000; Erkorkmaz, vd., 2012). Model veri uyumu için GFI ve AGFI değerlerinin .90'dan yüksek çıkması, RMS ya da standartlaştırılmış RMS ile RMSEA değerlerinin ise .05'den küçük olması beklenir. Buna karşılık GFI değerinin 0.85'ten, AGFI değerinin 0.80'den yüksek ve RMS değerinin ise 0.10'dan düşük çıkması modelin gerçek verilerle uyumu için birer ölçüt olarak da kabul edilmektedir (Cole, 1987; Marsh, Balla ve McDonald, 1988). Garson (t.y.) ise bazı araştırmacıların daha esnek bir bakış açısıyla .80 üzerini modelin uyumluluğu için alt sınır olarak kabul etmişlerdir (Akt; Büyüköztürk, Akgün, Özkahveci & Demirel). Program tarafından önerilen modifikasyonlardan aynı alt boyutlarda yer alan maddelere ilişkin olanlar birbirleriyle ilişkili oldukları düşünüldüğünden yapılmıştır. Yapılan modifikasyonlar neticesinde Anne Baba Stres Ölçeği Çocuk Alanına ilişkin uyum indeksleri $\chi^2/df=1.693$, GFI=0.84 AGFI=0.82, CFI=0.85, SRMR=0.056 ve RMSEA=0.042 olarak bulunmuştur. Elde edilen sonuçlar ölçeğin uyum değerlerinin yeterli düzeyde olduğunu göstermektedir ($p<.000$).

Anne Baba Stres Ölçeği Çocuk Alanı maddelerinin kendi alt boyutları ve alanları ile ilişkilerini incelemek amacıyla korelasyon katsayıları hesaplanarak Tablo 2'de sunulmuştur.

Tablo 2. Anne Baba Stres Ölçeği'nin Çocuk Alanı'nda Yer Alan Maddelerin Çocuk Alanı ve Kendi Alt Boyutları'nın Madde Toplam Korelasyonları

Alt Ölçekler	Maddeler	Kendi Alt Boyutu	Çocuk Alanı
DEH	M1	.46*	.28*
	M2	.70*	.45*
	M3	.71*	.57*
	M4	.65*	.53*
	M5	.13**	.01
	M6	.61*	.51*

	M7	.65*	.39*
	M8	.51*	.37*
	M9	.60*	.51*
	M10	.56*	.44*
	M11	.68*	.14*
DE	M12	.53*	.50*
	M13	.51*	.51*
	M14	.52*	.40*
	M15	.37*	.21*
	M16	.04	-.36*
	M17	.36*	.48*
DU	M18	.63*	.14*
	M19	.39*	.46*
	M20	.76*	.34*

n=386 *0.01 düzeyinde Anlamlı **0.05 düzeyinde Anlamlı

Tablo 6 (Devamı). Anne Baba Stres Ölçeği'nin Çocuk Alanı'nda Yer Alan Maddelerin Çocuk Alanı ve Kendi Alt Boyutları'nın Madde Toplam Korelasyonları

Alt Ölçekler	Maddeler	Kendi Alt Boyutu	Çocuk Alanı
	M21	.66*	.60*
	M22	.66*	.49*
	M23	.71*	.49*
KE	M24	.62*	.42*
	M25	.64*	.50*
	M26	.68*	.55*
	M27	.50*	.40**
	M31	.42*	.30*
	M32	.45*	.39*
	M33	.53*	.37*
	M34	.46*	.38*
	M35	.48*	.30*
UY	M36	.56*	.45*
	M37	.49*	.38*
	M38	.60*	.42*
	M39	.57*	.42*
	M40	.45*	.33*
	M41	.51*	.46*
TA	M42	.39*	.30*

M43	.62*	.57*
M44	.60*	.50*
M45	.44*	.37*
M46	.55*	.30*
M47	.69*	.61*
M48	.69*	.63*
M49	.72*	.62*
M50	.53*	.43*

n=386 *0.01 düzeyinde Anlamlı **0.05 düzeyinde Anlamlı

Tablo 2. incelendiğinde ölçek maddelerinin hem kendi alt boyutları ile hem de kendi alanları ile yüksek düzeyde anlamlı ilişki gösterdiği görülmektedir. Fakat Dikkat Eksikliği/Hiperaktivite alt boyutuna ait madde 5'in kendi alt boyutu ile düşük düzeyde (.13) anlamlı ($p < .05$) ilişki gösterirken Çocuk Alanı ile .01 düzeyinde ve anlamlı olmayan bir ilişki gösterdiği anlaşılmaktadır. Duygu Durum alt boyutuna ait madde 16'nın kendi alt boyutu ile düşük düzeyde (.04) ve anlamlı olmayan ($p > .05$) bir ilişki gösterirken Çocuk Alanı ile ters yönde (-.36) anlamlı ($p < .01$) bir ilişki göstermektedir. Bu iki maddenin orijinal ölçekte de benzer korelasyonlar gösterdiği, buna rağmen uzman görüşleri (White, 2013; Abidin, 2013) doğrultusunda bu maddelerin ölçekte kalması gerektiğine karar verilmiştir (Abidin, 2012). Ölçeğin Türkçe uyarlamasında da bu iki maddenin uzman görüşü doğrultusunda ölçekte kalmasına karar verilmiştir.

Ebeveyn Alanı DFA ve Korelasyon Bulguları. Ebeveyn Alanının yedi faktörlü yapısının örneklem üzerindeki geçerliğini incelemek için birinci düzey DFA yapılmıştır. Buna göre Anne Baba Stres Ölçeği Ebeveyn Alanı maddelerinin madde faktör yükleri -0.15 ile 0.92 arasında değişmektedir. Maddelerin hata varyansları ise 0.35 ile 9.03 arasında değişmektedir.

Yapılan modifikasyonlar neticesinde Anne Baba Stres Ölçeği Ebeveyn Alanına ilişkin uyum indeksleri $\chi^2/df=1.720$, GFI=0.82, AGFI=0.80, CFI=0.88, SRMR=0.052 ve RMSEA=0.043 olarak bulunmuştur. Elde edilen sonuçlar ölçeğin uyum değerlerinin yeterli düzeyde olduğunu göstermektedir ($p < .000$).

Anne Baba Stres Ölçeği'nin Ebeveyn Alanına ait maddelerinin kendi alt boyutları ve alanları ile ilişkilerini incelemek amacıyla korelasyon katsayıları hesaplanarak Tablo 3 'te sunulmuştur.

Tablo 3. Anne Baba Stres Ölçeği'nin Ebeveyn Alanı'nda Yer Alan Maddelerin Ebeveyn Alanı ve Kendi Alt Boyutları'nın Madde Toplam Korelasyonları

Alt Ölçekler	Maddeler	YE	Ebeveyn Alanı
YE	M28	.60*	.53*
	M29	.52*	.41*
	M30	.47*	.29*
	M51	.42*	.34*
	M52	.63*	.56*
	M53	.53*	.40*
	M54	.42*	.34*
	M55	.54*	.52*
	M56	.66*	.57*
	M57	.59*	.49*
	M58	.58*	.47*
	M59	.38*	.19*
BA	M60	.37*	.18*
	M61	.19*	.26*
	M62	.59*	.24*
	M63	.48*	.47*
	M64	.49*	.50*
	M65	.66*	.22*
	M66	.44*	.55*
RO	M67	.36*	.39*
	M68	.62*	.35*
	M69	.65*	.39*
	M70	.74*	.58*
	M71	.76*	.54*
	M72	.67*	.52*
	M73	.66*	.57*
	M74	.61*	.57*
DP	M75	.64*	.64*
	M76	.65*	.56*
	M77	.73*	.58*
	M78	.69*	.51*
	M79	.71*	.69*

n=386

*0.01 düzeyinde Anlamlı

Tablo 3. Anne Baba Stres Ölçeği'nin Ebeveyn Alanı'nda Yer Alan Maddelerin Ebeveyn Alanı ve Kendi Alt Boyutları'nın Madde Toplam Korelasyonları

Alt Ölçekler	Maddeler	DP	Ebeveyn Alanı
DP	M80	.69*	.61*
	M81	.50*	.42*
	M82	.51*	.37*
	M83	.55*	.44*
EŞ	M84	.74*	.55*
	M85	.80*	.57*
	M86	.78*	.60*
	M87	.78*	.62*
	M88	.76*	.63*
	M89	.69*	.56*
	M90	.73*	.58*
İZ	M91	.76*	.63*
	M92	.76*	.62*
	M93	.84*	.69*
	M94	.63*	.56*
	M95	.53*	.34*
	M96	.66*	.56*
SA	M97	.75*	.50*
	M98	.58*	.32*
	M99	.75*	.54*
	M100	.80*	.66*
	M101	.69*	.56*

n=386

*0.01 düzeyinde Anlamlı

Tablo 3 incelendiğinde maddelerin kendi alt boyutları ile korelasyonları .19 ile .84 arasında, maddelerin Ebeveyn Alanı ile korelasyonları ise .18 ile .69 arasında değiştiği anlaşılmaktadır. Maddelerin hem kendi alt boyutları hem de Ebeveyn Alanı ile anlamlı korelasyon gösterdiği görülmektedir.

Son olarak ölçeğin alt boyutları ile alt alanlar arasındaki korelasyonlara bakılmıştır. Ebeveyn Stres Ölçeği'nin Çocuk ve Ebeveyn Alanlarına ait 13 alt boyutun birbirleri, kendi alanları ve ölçeğin toplam puanı ile gösterdiği korelasyonlar Tablo 4.'te sunulmuştur.

Tablo 4. Anne Baba Stres Ölçeği'nin Çocuk ve Ebeveyn Alanları ile Bu Alanların Alt Boyutları Arasındaki Korelasyon Sonuçları

Alt Boyutlar	Çocuk Alanı	Ebeveyn Alanı	Toplam Stres
Çocuk Alanı	-	.65*	.88*
DEH	.72*	-	.58*
DE	.58*	-	.48*
DU	.45*	-	.35*
KE	.76*	-	.70*
UY	.76*	-	.66*
TA	.79*	-	.78*
Ebeveyn Alanı	.65*	-	.93*
YE	-	.78*	.77*
BA	-	.60*	.59*
RO	-	.74*	.71*
DEP	-	.84*	.78*
EŞ	-	.79*	.66*
İZ	-	.81*	.71*
SA	-	.72*	.66*

n=386

*0.01 Düzeyinde Anlamlı

Tablo 4 incelendiğinde Çocuk Alanı Alt Boyutlarına ilişkin korelasyonların .45 ile .79 arasında değiştiği, Ebeveyn Alanı Alt Boyutlarına ilişkin korelasyonların .60 ile .84 arasında değiştiği görülmektedir. Alt Boyutların ölçeğin toplam puanları ile korelasyonları ise .35 ile .93 arasında değişmektedir. Elde edilen korelasyon değerlerinin tamamı 0.01 düzeyinde anlamlıdır.

Geçerlik Çalışmalarına İlişkin Bulgular

Ölçeğin geçerli olup olmadığını, bir başka deyişle ölçmek istediği özelliği ne kadar doğru ölçtüğünü tespit etmek amacıyla ayırt edici geçerlik yöntemi (Kline, 1986) kullanılmıştır. Bu amaçla ölçek, çocukları ile yaşadıkları problemler için hastanelerin psikiyatri servisleri, rehberlik ve araştırma merkezleri ve okulların psikolojik danışma servislerine başvuran anne babalar ile bu birimlerden herhangi birine başvurmayan anne babalara uygulanmıştır. Uygulamanın yapıldığı anne baba grubunun demografik özellikleri Tablo 5'te gösterilmiştir.

Tablo 5. Geçerlik Çalışmasına Katılan Anne Babalara Ait Demografik Veriler

Ebeveynlik Durumu	Yaş Aralığı	Çocukların Sınıf Düzeyi		Eğitim Düzeyi		Toplam		
		n	%	n	%	n	%	
Anne	25-46	1	5 14,3	İlkokul	11	31,40	35	58,30
		2	3 8,6	Ortaokul	3	8,60		
		3	20 7,6	Lise	12	34,30		
		4	6 17,1	Üniversite	9	25,70		
Baba	26-50	1	3 11,1	İlkokul	6	24	25	41,70
		2	4 16,4	Ortaokul	8	32		
		3	14 5,7	Lise	3	12		
		4	3 32,2	Üniversite	8	32		
Toplam	25-50						60	100

Tablo 5' te görüldüğü gibi geçerlik çalışmasına katılanların %58,3'ünü (n=35) anneler, %41,7'sini (n=25) ise babalar oluşturmaktadır. Annelerin eğitim düzeylerini incelediğimizde ilk sırada %34,3 (n=12) ile lise mezunlarının yer aldığı, babalarda %32 (n=8) ile üniversite ve ortaokul mezunlarının ilk sırada yer aldığı görülmektedir.

Her iki grubun ölçekten elde ettikleri puanlar toplam puanlara dönüştürülmüştür. t-testi yapılmadan önce örneklemin parametrik testlerin temel varsayımlarını karşılayıp karşılamadığını belirlemek için normallik ve homojenlik değerleri incelenmiştir. Elde edilen değerler tüm alt boyutlarda ($p > .05$) normal dağılıma uymaktadır. Basıklık ve çarpıklığa ilişkin değerlere bakıldığında çarpıklık (skewness) değerlerinin 1.658 ile -0.005 arasında olduğu ve bu değerlerin kabul edilebilir sınırlar içinde olduğu (Büyüköztürk, 2006) basıklık değerlerinin ise Çocuk Alanının Uyum Alt Boyutu (6,352) dışında kabul edilebilir değerler içinde olduğu (Büyüköztürk, 2006) belirlenmiştir.

Analiz için gerekli sayıtların karşılanması üzerine ölçeğin yapı geçerliğini belirlemek amacıyla, psikiyatri grubu ve normal gruptaki anne ve babaların ölçekten elde ettikleri puanlar ayrı ayrı toplam puanları hesaplanmıştır. Her iki grup arasında anlamlı bir fark olup olmadığını test etmek için bağımsız örneklem için t-testi uygulanmış ve sonuçlar Tablo 6'da gösterilmiştir.

Tablo 6. Psikiyatri ve Normal Grubun Anne Baba Stres Ölçeği'nden Aldıkları Puanların Ortalamalarının Karşılaştırılmasına İlişkin t Değerleri

Alt Boyutlar	Grup	n	\bar{X}	SS	sd	t	p
ÇA	Psikiyatri Grubu	30	163.73	25.30	58	-9.13	.000
	Normal Grup	30	107.57	22.26			
EA	Psikiyatri Grubu	30	182.57	32.31	58	-10.31	.000
	Normal Grup	30	111.97	19.03			
DEH	Psikiyatri Grubu	30	35.23	5.61	58	-7.54	.000
	Normal Grup	30	24.87	5.02			
DE	Psikiyatri Grubu	30	16.80	4.67	58	-4.28	.000
	Normal Grup	30	12.13	3.73			
DU	Psikiyatri Grubu	30	17.80	3.03	58	-8.57	.000
	Normal Grup	30	10.93	3.17			
KE	Psikiyatri Grubu	30	22.80	5.76	58	-4.76	.000
	Normal Grup	30	14.17	8.09			
UY	Psikiyatri Grubu	30	36.20	7.01	58	-3.53	.001
	Normal Grup	30	27.73	11.12			
TA	Psikiyatri Grubu	30	34.90	7.01	58	-8.89	.000
	Normal Grup	30	17.73	4.64			
n=60		p<.00					

Tablo 6. (Devamı) Psikiyatri ve Normal Grubun Anne Baba Stres Ölçeği'nden Aldıkları Puanların Ortalamalarının Karşılaştırılmasına İlişkin t Değerleri

YE	Psikiyatri Grubu	30	45.47	8.99	58	-8.53	.000
	Normal Grup	30	29.17	5.35			
BA	Psikiyatri Grubu	30	20.00	5.05	58	-7.08	.000
	Normal Grup	30	12.30	3.16			
RO	Psikiyatri Grubu	30	26.53	4.44	58	-7.27	.000
	Normal Grup	30	14.47	5.19			
DEP	Psikiyatri Grubu	30	29.80	7.45	58	-8.20	.000

EŞ	Normal Grup	30	16.87	4.37	58	-7.11	.000
	Psikiyatri Grubu	30	24.73	6.85			
İZ	Normal Grup	30	13.83	4.86	58	-6.56	.000
	Psikiyatri Grubu	30	19.10	5.27			
SA	Normal Grup	30	11.83	3.01	58	-8.46	.000
	Psikiyatri Grubu	30	16.93	3.05			
	Normal Grup	30	10.50	2.84			

n=60 p<.00

Tablo 6' da da görüldüğü gibi Anne Baba Stres Ölçeği'nin normal ve psikiyatri grupları arasında tüm alt boyutlarda p<.001 anlamlı farklılık göstermektedir. Psikiyatri grubunda yer alan anne ve babaların ABSÖ' nün tüm alt boyutlarından aldıkları puanların ortalamaları normal grubun aldığı puanların ortalamalarından yüksektir. Bu da ABSÖ' nün çocukları ile yaşadıkları problemler için hastanelerin psikiyatri servisleri, rehberlik ve araştırma merkezleri ve okulların psikolojik danışma servislerine başvuran anne babalar ile bu birimlerden herhangi birine başvurmayan ve bu nedenle stresli olmadıkları düşünülen anne ve babaları doğru ayırt ettiği düşünülmektedir. Elde edilen sonuçlar ölçeğin Türkçe versiyonunun geçerliği için bir kanıt olarak kabul edilebilir.

Güvenirlilik Çalışmalarına İlişkin Bulgular

Güvenirlilik çalışması için ölçek Gaziantep İlinde bir devlet ilkokulunda çocukları öğrenimlerine devam eden 60 anne ve babaya uygulanmıştır. 4 hafta sonra aynı gruba ölçekler tekrar uygulanmıştır. İkinci uygulama sonucunda 55 kişinin ölçekleri cevapladığı görülmüştür. Uygulamanın yapıldığı anne baba grubuna ilişkin demografik bilgiler Tablo 7'de gösterilmiştir.

Tablo 7. Güvenirlilik Çalışmasına Katılan Anne Babalara Ait Demografik Veriler

Ebeveynlik Durumu	Yaş Aralığı	Çocukların Sınıf Düzeyi		Eğitim Düzeyi			Toplam		
		n	%	n	%	n	%		
Anne	27-45	1	3	11.10	İlkokul	6	22.20	27	58.30
		2	1	3.70	Ortaokul	2	7.40		
		3	21	77.80	Lise	12	44.40		
		4	2	7.40	Üniversite	7	25.90		
Baba	28-50	1	4	14.30	İlkokul	4	14.30	28	41.70
		2	1	3.60	Ortaokul	5	17.90		

	3	20	71.40	Lise	7	25.00
	4	3	10.70	Üniversite	10	35.70
				Master	2	7.10
Toplam	27-50				55	100

Ölçeğin Türkçe formunun güvenilirliğini sınamak amacı ile iç tutarlık katsayıları ve zamana karşı güvenirlği sınamak için test-tekrar test güvenirlık katsayıları hesaplanmış ve bulgular tablolar halinde gösterilmiştir. Anne Baba Stres Ölçeği'nin test-tekrar test güvenirlği korelasyon değerleri Tablo 8' de gösterilmiştir.

Tablo 8. Anne Baba Stres Ölçeği'nin Test-Tekrar Test Korelasyon Katsayıları

Tek. Testler	DEH	DE	DU	KE	UY	TA	EA	YE	BA	RO	DP	EŞ	İZ	SA	Toplam
ÇA	.78*														
DEH	.72*														
DE		.41*													
DU			.67*												
KE				.60*											
UY					.75*										
TA						.79*									
EA							.74*								
YE								.66*							
BA									.62*						
RO										.81*					
DP											.68*				
EŞ												.66*			
İZ													.85*		
SA														.72*	
Toplam															.78*

n=55

*0.01 düzeyinde anlamlı

Tablo 8 incelendiğinde Çocuk Alanı'nın test-tekerrar test korelasyon değerleri .41 ile .79 arasında değişmektedir. Ebeveyn Alanı Korelasyon değerleri ise .63 ile .85 arasında değişmektedir. Ölçeğin toplam puanına ilişkin test-tekerrar test korelasyon katsayısı ise .78 olarak bulunmuştur. Elde edilen değerler ABSÖ'nün zamana karşı güvenirliliğinin yeterli düzeyde olduğunu göstermektedir.

Tablo 9. Anne Baba Stres Ölçeği'nin Çocuk Alanı'nın İç Tutarlılık Katsayıları

	DEH	DE	DU	KE	UY	TA	Toplam
Cronbach Alfa Katsayıları	.748	.561	.689	.813	.735	.865	.917

Tablo 9' da görüldüğü gibi Anne Baba Stres Ölçeği'nin Çocuk Alanının Cronbach Alfa iç tutarlılık katsayıları .56 ile .87 arasında değişmektedir. ABSÖ'nün Çocuk Alanı toplam puan için Cronbach Alpha değeri ise .92 olarak bulunmuştur.

Tablo 10. Anne Baba Stres Ölçeği'nin Ebeveyn Alanı'nın İç Tutarlılık Katsayıları

	YE	BA	RO	DP	EŞ	İZ	SA	Toplam
Cronbach Alfa Katsayıları	.728	.788	.788	.816	.886	.734	.698	.946

Tablo 10' da görüldüğü gibi Anne Baba Stres Ölçeği'nin Ebeveyn Alanının Cronbach Alfa iç tutarlılık katsayıları .73 ile .89 arasında değişmektedir. Ebeveyn Alanı toplam puan için Cronbach Alpha Değeri ise .95 olarak bulunmuştur. Anne Baba Stres Ölçeği'nin toplam puan için tutarlılık katsayısı ise .96 olarak bulunmuştur. Elde edilen değerle ölçeğin zamana karşı güvenirliliğinin yeterli düzeyde olduğunu göstermektedir.

Sonuç olarak ABSÖ'nün hem Ebeveyn Alanı hem de Çocuk Alanı'na ilişkin hesaplanan güvenirlilik değerleri ölçeğin Türk kültüründe geçerli ve güvenilir bir ölçme aracı olduğunu ortaya koymaktadır.

Tartışma ve Öneriler

Araştırma bulguları ABSÖ'nün Türk kültüründe geçerli ve güvenilir bir ölçme aracı olduğunu göstermektedir. Elde edilen bu sonuçlar ABSÖ'nün Çin (Tam ve Chan, 1994), Portekiz (Santos, 1992) ve Finlandiya (Tarkka, 2003) gibi farklı ülkelerde yapılan uyarlama çalışmaları ile benzerlik göstermektedir. Abidin (2012) tarafından ortaya konan ABSÖ'nün faktör yapısının birçok farklı kültürde benzer sonuçlar vermesi ölçme aracının geçerliliğine vurgu yapmaktadır.

Ayrıca ABSÖ' nün çocukları ile ilgili yaşadıkları problemlerden dolayı çeşitli ruh sağlığı kurumlarına başvuran ve stresli oldukları düşünülen anne babalar ile çocukları ile herhangi bir problem yaşamayan ve herhangi bir ruh sağlığı kurumuna bu nedenle başvurmayan ve stresli olmadıkları düşünülen anne ve babaları ayırt ettiği söylenebilir ($p < .01$). Elde edilen bu sonuçlar ABSÖ'nün Türkçe versiyonunun geçerliği için bir kanıt olarak kabul edilebilir.

Araştırma sonucunda ABSÖ' den elde edilen Cronbach Alpha değerleri ABSÖ' nün hem Ebeveyn Alanı (.95) hem Çocuk Alanı (.92) hem de ölçeğin toplam puanı (.96) için ölçeğin orijinalinden elde edilen Cronbach Alpha değerleri (EA=.96, ÇA=.96 Toplam=.98) ile benzerlik göstermektedir. Alt boyutlara bakıldığında Çocuk Alanı'nın Uyum (.56) ve Desteklenen Ebeveyn (.69) Alt Boyutları ile Ebeveyn Alanı'nın Yeterlik (.73) Alt Boyutları'ndan elde edilen Cronbach Alpha Değerleri ile orijinal ölçeğin bu alt boyutlara ilişkin değerleri arasında orijinal ölçek lehine .10 puandan daha fazla bir değer farklılığı olduğu görülmektedir. Buna rağmen elde edilen değerlerin ABSÖ' nün iç tutarlılığı için kabul edilebilir sınırlar içinde olduğu söylenebilir (Can, 2014). ABSÖ'nün diğer alt boyutlarından elde edilen Cronbach Alpha değerleri ise ise orijinal ölçeğin değerleri ile benzerlik göstermektedir.

ABSÖ' nün zamana karşı güvenilirliğini sınamak amacıyla yapılan test-tekrar test güvenilirliğinden elde edilen değerler Abidin (2012) tarafından yapılan orijinal ölçeğin test-tekrar test güvenilirlik değerleri ile benzerlik göstermektedir. Bu durum ABSÖ' nün Türk kültüründe kullanılabilecek güvenilir bir ölçme aracı olduğunu göstermektedir.

ABSÖ' nün Ebeveyn Alanı Bağlanma alt boyutunda yer alan madde 61 ($r = .19$), Çocuk Alanı' nının Dikkat Eksikliği/Hiperaktivite alt boyutunda yer alan madde 5 ($r = .13$) ve Duygu Durum alt boyutunda yer alan madde 16'nın ($r = .04$) kendi alt boyutları ile düşük düzeyde korelasyon gösterdiği görülmektedir. Bu üç maddenin de orijinal ölçekte de benzer korelasyonlar gösterdiği (T. White, kişisel iletişim, 19.09.2013) buna rağmen uzman görüşleri doğrultusunda bu maddelerin ölçekte kalması gerektiğine karar verildiği belirlenmiştir (Abidin, 2012; R. R. Abidin, kişisel iletişim, 30.06.2013). Hem uzman görüşleri hem de ölçeğin telif haklarını elinde bulunduran PAR şirketi ile yapılan anlaşma gereği bu üç maddenin ölçekte kalmasına karar verilmiştir. Bu durum Türk kültürüne uyarlanan ABSÖ' nün en önemli sınırlığı olarak değerlendirilebilir.

ABSÖ' nün anne babalık stresini çok farklı alanlardan ölçmesi, anne ve babaların stres düzeylerini ve stres yaratan kaynakları daha iyi görebilmelerine yol açacaktır. Bu amaçla ABSÖ Türk anne ve babaların stres düzeylerinin ölçülmesinde ve stres kaynaklarının tespit edilmesinde kullanılabileceği düşünülmektedir. Ayrıca ABSÖ' nün anne baba eğitimi konusunda çalışan profesyonellere de, düzenlenecek olan eğitimlerin etkililiği konusunda yardımcı olabilecektir.

Literatürde anne babalık stresi iş, çevre, evlilik ilişkisi, günlük sorunlar, yaşam olayları ve çocukların özellikleri gibi birçok farklı kaynaktan etkilenmektedir (Abidin, 1992; Belsky, 1984). Ebeveyn stresi aynı zamanda anne babaların tutum ve davranışlarını da etkilemektedir. Bu anlamda ABSÖ anne babaların hem kendi kişisel özelliklerinden hem de çocukların özelliklerinden

kaynaklanan stres düzeylerine ilişkin bilgi verebilmesi açısından alan araştırmacılarına önemli katkılar sağlayabilecektir.

Bu araştırma kapsamında ABSÖ' nün Türkiye standardizasyonu yapılmamıştır. ABSÖ' nün Türkiye standardizasyonunun yapılması Türk anne babaların stres düzeyleri ve stres kaynakları hakkında bilgiler verebilir. Ebeveyn stresinin çeşitli değişkenlerle ilişkisi incelenebilir. Ayrıca anne babalık stresini azaltmaya yönelik ebeveyn eğitim programları geliştirilip bu programların etkililiği ABSÖ aracılığıyla test edilebilir. Ayrıca bu araştırma kapsamında Türk kültürüne uyarlanan ABSÖ' nün madde sayısının ve alt boyutlarının çok olması ölçeğin uygulanmasını zorlaştırmaktadır. Bu nedenle ölçeğin kısa versiyonu da Türkçe'ye uyarlanabilir.

Kaynakça

- Abidin, R. R. (1982). Parenting Stress and Utilization of Pediatric Services. *Children Health Care*, 2. 40-73.
- Abidin, R.R. (1992). The Determinants of Parenting Behaviour. *Journal of Clinical Child Psychology*. 1992, Vol. 21, No.4, 407-412.
- Abidin, R. R. (2012). Parenting Stress Index. Fourth Edition. PAR. Lutz.
- Abidin, R. R. Turkish PSI. Yazara gönderilen elektronik posta. 30.06.2013
- Balcıoğlu, İ. (2005). Stres Kavramı ve Tarihsel Gelişimi. *Medikal Açıdan Stres ve Çareleri Sempozyum Dizisi* içinde; Ed. İbrahim Balcıoğlu. s 09-12. İstanbul.
- Belsky, J. (1984). The Determinants of Parenting: A Process Model. *Child Development*. 1984, 55:83-96.
- Bozkurt, T., Uluğ, M., Çelik A. T., Oktuğ, Z., İçellioğlu, S., Özden, M. S., Soysal, Ö. (2010). Stres. TC. İstanbul Kültür Üniversitesi Yayınları. İstanbul.
- Büyüköztürk, Ş. (2006). Sosyal Bilimler İçin Veri Analizi El Kitabı. İstatistik, Araştırma Deseni SPSS Uygulamaları ve Yorum. Pegem A Yayıncılık. Ankara.
- Büyüköztürk, Ş., Akgün, Ö. E., Özkahveci, Ö. Ve Demirel, F. (2004). The Validity and Reliability Study of the Turkish Version of the Motivated Strategies for Learning Questionnaire. *Educational Sciences: Theory & Practice* 4 (2), November 2004.
- Cahan, Y. (1990). A Study of Mothers Abusing Their Children- Their Stress and Maternal Social Support. Master Thesis. University of Hong Kong.
- Cole, D. A. (1987). Utility of confirmatory factor analysis in test validation research. *Journal of Consulting and Clinical Psychology*, 55(4), 584-594.
- Deater-Deckard, K. (2004). Parenting Stress. Yale University Press. New Haven, CT, USA.
- Deater-Deckard, K., and The ALSPAC Research Team (1997). Parenting stress in different family contexts: A population study of intact, remarried, and single-mother families. Paper presented at the biennial meeting of the Society for Research in Child Development, April, Washington D.C.

- Glading, S. T. (2002). Family Therapy. History, Theory and Practice. Merrill Prentice Hill. Ohio.
- Goldberg, S., Janus, M., Washington, J., Simmons, R. J., MacLusky, I., and Fowler, R. S. (1990). Prediction of preschool behavioral problems in healthy and pediatric samples. *Journal of Developmental and Behavioral Pediatrics*, 18, 304-3013.
- Kirby, D. D. (2004). Parenting Stress. Yale University Press. New Haven and London.
- Kline, P. (1986). A Handbook of Test Construction: Introduction to Psychometric Design. (Çev. Nalan Sanlı). Methoen & Co. Ltd.
- Köknel, Ö. (1987). Zorlanan İnsan. Altın Kitaplar Yayınevi. İstanbul.
- Marsh, H. W., Balla, J. R., & McDonald, R. P. (1988). Goodness-of-fit indexes in confirmatory factor analysis: The effect of sample size. *Psychological Bulletin*, 103(3), 391-410.
- Santos, S. V. (1992). Portuguese Adaptation for School Age Children of the Parenting Stress Index: Preliminary Results. *Revista Portuguesa de Psicologia*, 28, 115-132.
- Senemoğlu, N. (1997). Gelişim Öğrenme ve Öğretim. Pegem Akademi Yayınevi. Ankara.
- Sümer, N. (2000). Yapısal eşitlik modelleri: Temel kavramlar ve örnek uygulamalar. *Türk Psikoloji Yazıları*, 3(6), 49-74.
- Tam, K. & Chan, Y. (1994). Validation of the Parenting Stress Index Among Chinese Mothers in Hong Kong. *Journal of Psychology*. Volume 22, July 1994.
- Tarkka, M. T. (2003). Predictors of Maternal Competence by First-Time Mothers When the Child is 8 Months Old. *Journal of Advanced Nursing*, 41, 233-240.
- Ural, A. & Kılıç, İ. (2006). Bilimsel Araştırma Süreci ve SPSS ile Veri Analizi. Detay Yayıncılık. Ankara.
- White, C. (2003). Cognitively enhanced parent training. *Behavioral and Cognitive Psychotherapy*, Vol. 31, 99-102.
- White, T. RE:PSI-4 Turkish Translation. Yazara gönderilen elektronik posta. 19.07.2013
- Yavuz, R. (2005). Stres ve Kişilik. *Medikal Açından Stres ve Çareleri Sempozyum Dizisi* içinde; Ed. İbrahim Balcıoğlu. s 09-12. İstanbul.
- Yıldırım, A. & Şimşek, H. (2011). Sosyal Bilimlerde Nitel Araştırma Yöntemleri. Seçkin Yayıncılık. Ankara.