

## 1927 Tarihli Urfa Salnamesinin Tarihi Coğrafya Özellikleri Bakımından Değerlendirilmesi

### Evaluation Of “1927 Urfa Annual” Based On Its Historical Geography Features

Abdulkadir Güzel  
Harran Üniversitesi

#### Özet

Cumhuriyet dönemi başlarında devlet tarafından (harf inkilâbından önce) yayımlanan iki salnameden biri olan bu çalışmada; Şanlıurfa ilinin tarihi, coğrafi ve sosyal özellikleri hakkında değerli bilgiler sunulmuştur. Tarihi coğrafya özellikleri bakımından irdelemeye çalıştığımız bu eser yazıldığı dönemin zor şartlarına rağmen bayağı doyurucu bilgilere içermektedir. Özellikle iklim jeomorfoloji doğal bitki örtüsü, sağlık, eğitim, turizm ulaşım, yerleşme ve sanayi faaliyetleri hakkında günümüzle karşılaşılabileceğimiz temel bilgiler verilmiş olması bu çalışmayı tarihi coğrafya bakımından değerlendirmemize neden olmuştur. Geçmişte yazılmış bu gibi eserlerin bu anlamda değerlendirilmesiyle ilimizin zaman içinde yaptığı ilerlemeleri görme imkânını yakalayabilmekteyiz.

**Anahtar Kelimeler:** Urfa, Salname, Tarihi Coğrafya, Vilayet

#### Abstract

In this study which is one of two Year Books (Annual) published in Turkey by the State (before the Alphabet Reform) at beginning of the Republic term, valuable information has been submitted about historical, geographical and social characteristics of Şanlıurfa Province.

This work which we try to examine with regards to historical geography characteristics involves quite satisfactory knowledge despite difficult condition of the term it has been written. Especially about climate geomorphology, natural flora, health, education, tourism, transportation, habitation and industrial activities, there has been given basic information that we can come across at the present, lead us to evaluate this work in respect to historical geography. We are able to catch the possibility of seeing our province's progresses in time by evaluation of these kinds of works written in the past, in this sense.

#### 1.GİRİŞ

Araştırmamızı konu olan Şanlıurfa ili Güneydoğu Anadolu Bölgesi Orta Fırat bölümünde yer almaktadır. Şanlıurfa ili doğuda *Karacadağ'dan kaynaklanan*

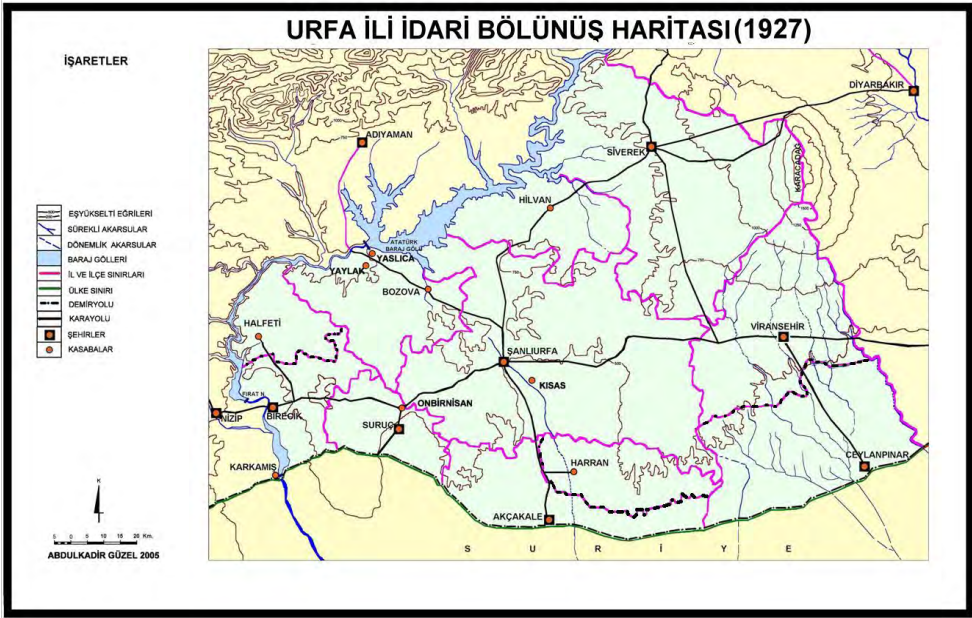
\* *Yazışma Adresi:* Harran Üniversitesi Fen edebiyat Fakültesi, coğrafya bölümü  
*e-posta:* akdguzel@hotmail.com

*Cırcıp suyu*, kuzeyde Şanlıurfa Diyarbakır arasındaki *Karacadağ su bölümü çizgisi*, batıda ise *Fırat nehri* ile doğal olarak sınırlandırılmıştır. İfade edilmeye çalışılan kuzey, doğu ve batıdaki sınırlar doğal faktörlere bağlı olarak oluşturulmasına karşılık, güneydeki sınır, coğrafi sınırdan öte siyasi bir sınır olup Haydarpaşa-Bağdat demiryoluna bağlı olarak oluşturulmuştur. Osmanlı idari taksimatına göre ülke, başlarında valilerin bulunduğu vilayetlere ayrılmaktaydı. Vilayetler sancaklara(liva) sancaklarda kazalara bölünmüştü. Ancak ülkenin bir kısmında bu genel sisteme uyulmamaktaydı. Bazı sancakların doğrudan merkeze bağlı olarak yönetilmesi tercih edilmişti. Bunlara “müstakil” sancaklar deniliyordu 1865 yılında Halep vilayetine dâhil edilen Urfa 1912 yılında bu vilayetten ayrılarak bağımsız bir sancak haline getirildi (Sakin, 2008: 173 ). Türkiye Cumhuriyetinin kurulması ile birlikte ise il idari alanına dönüştürülmüştür. 20 Nisan 1924 tarihli, 491 sayılı Teşkilat-ı Esasiye Kanunu'nun 89'uncu maddesi uyarınca başında en büyük mülki amiri Mutasarrıf bulunan livalar/mutasarrıflıklar il/vilâyet olunca 1926 yılında Türkiye genelinde yapılan genel idari bölünmeyle günümüzdeki idari yapısına kavuşan Urfa ili, merkez ilçeden başka yedi ilçeye sahip olup, bunlar Birecik, Harran, Hilvan, Suruç, Siverek, Yaylak ve Viranşehir'dir. İlin merkez kazasına bağlı Akziyaret (merkezi Cülmen köyü), Payamlı, Sumatar, Kabahaydar (merkezi kalecik köyü) ve Mecrahan (Çamlıdere), Siverek kazasının Karakeçi, Bucak ve Karacadağ, Birecik ilçesinin Halfeti, Yaylak ilçesinin Baziki, Harran ilçesinin ise Nusretiye ismindeki bucakları oluşturulmuştur (Yurt ansiklopedisi cilt: 10: 7375-7380). 1926 yılındaki idari bölünüşten günümüze kadar ilin dış sınırlarında değişiklik olmamakla birlikte kazalara bağlı nahiyelerin (Ceylanpınar, Akçakale, Halfeti) ilçe haline getirilmesiyle ilçe sayısı 11 yükselerek iç sınırlarda değişimler olmuştur (Şekil 1).

İnsan ile doğal ortamın karşılıklı etkileşimini dağılım karşılaştırma ve nedensellik ilkeleri doğrultusunda araştırmalar yaparak sonuçlarını sentez halinde ortaya koyan Coğrafyada, bilimsel araştırmalar yapılırken araştırma alanı hakkında analiz ve sentezlere esas oluşturacak birçok veriden yararlanılır. Ayrıca araştırmacının sahada yapacağı gözlem, anket-mülakatların yanında daha önce yayımlanmış ve yayımlanmamış (yazma eser, yüksek lisans ve doktora tezleri vb.) eserlerden de yararlanılmaktadır (Doğanay::1993: 35-38).

Bunlara ilave olarak tarihi coğrafya araştırmalarına ilk elden veri sağlayan kaynaklar arasına son yıllarda Osmanlı arşivleri de katılmıştır (Elibüyük, 1990; Yinanç, Elibüyük, 1983; Yinanç, Elibüyük, 988; Gümüşçü, 1997) Osmanlı arşivleri haricinde kalan Yukarıda isimleri zikredilen kurum ve kuruluşların verileri çok eski tarihlere dayanmazlar. Günümüzdeki coğrafya araştırmalarında harf devriminden önce yayımlanan eserlerden genellikle yararlanılmamıştır. Oysa aşağıda görüleceği gibi Osmanlıca yazılı ve basılmış eserlerde coğrafya çalışmalarda büyük önem taşımaktadırlar. Cumhuriyetin ilk yıllarında Sağlık bakanı Dr. Rıza NUR başkanlığında 19 kitaptan oluşan “Türkiye'nin Sıhhi ve İctimai Coğrafyası” isimli bir diziyeye ek olarak Tanzimat'tan itibaren yayımlanmaya başlanan salnameler de coğrafya araştırmaları için önemli birer kaynaktırlar. Bu konudaki lisansüstü çalışmalar durumu açıkça ortaya koymaktadır (Yıldırım, 2006; Özcanlı, 2007; Gümüşçü; 1999)

Son yıllarda coğrafya araştırmalarında sıkça kullanılmaya başlanan salnameleri kısaca tanıtmak gerekirse; Salname; bir senede meydana gelen hadiseleri, değişimleri topluca göstermek amacıyla düzenlenen eserler için kullanılan bir deyim olup Türkçeye Tanzimâtın sonra girmiştir. Farsça “sene” anlamına gelen “sal” ile mektup kitap anlamına gelen “name” kelimelerinin birleştirilmiş şeklidir. Bu kavramın Günümüzdeki karşılığı “yıllıktır”. 1847 yılında yayımlanmaya başlanan salnamelerin yayımlanmasına 1927 yılında son verilmiştir.



Şekil 1: Urfa ili idari bölünüş haritası

1847-1927 yılları arasında yayımlanan salnameler,  
Devlet salnameleri  
Vilayet salnameleri  
Resmi kurum ve kuruluşlara ait salnameler  
Özel konulu, kişi ve kuruluşlara ait salnameler ile  
Cumhuriyet dönemi salnameleri olmak üzere beş gruba ayrılabilir.

Salnamelerin en eskisi, en düzenlisi ve aynı zamanda en uzun ömürlüsü “Devlet Salnameleri” olarak bilinen “Salname-i Devleti Aliyye-i Osmaniye”lerdir. İlk devlet salnamesi Ahmet Vefik Paşa tarafından hazırlanarak 1847 miladi tarihinde yayımlanmıştır. Devlet salnamelerinin önemli faydaları görüldükten sonra yayımlanan ilk vilayet salnamesi 1969 yılında Bosna yayımlanan salnamesidir. Vilayet salnameleri; ilgili vilayetin idari bölünüşü, memur listeleri, tarihi, coğrafyası, eski eserler, ticari ve ekonomik faaliyetler, nüfus, okullar, kütüphane ve pek çok konuda bilgiler içermektedir. Osmanlı imparatorluğundan sonra 1927 yılında Hasan Hulki Bey tarafından İstanbul’da “Türkiye Salnamesi” yayımlanmıştır. Bu salnamenin birinci bölümü ticari, istatistiksel, raporlar vb. bilgilere ayrılmıştır. İkinci bölümü ise Türkiye’deki şehirler ve bu şehirlerdeki

tüccarların adreslerine ayrılmıştır. Üçüncü bölümde İstanbul'un tanıtımı, Dördüncü bölümde yabancı ülkeler (memaliki ecnebiye) tanıtılmıştır. 1924 yılında İstanbul'da yayımlanan "Zümrütü Anka" salnamesi, Milli Nevsal: 1922 yılında daha çok mali konularda fikir sahibi olmak için çıkarılan bu yıllığın fazla ilgi görmesi üzerine daha sonra 1925 tarihinde yeniden yayımlanmıştır. 1927 yılında yayımlanan Hüdavendigâr (Bursa) Salnamesi ile Urfa salnâmesi il salnameleri olup cumhuriyet döneminde Arap harfleriyle basılan iki önemli çalışmadır ( Duman, 1982:18-25).

Söz konusu salnamelerden biri de 1927 yılında yayımlanan "Urfa hakkında Tabii, Coğrafi, İctimai, İktisadi, Tarihi, Mülki Malumatı" içeren salnamedir. Söz konusu salname Kemal KAPAKLI tarafından transkribi yapılarak 1998 yılında tıpkıbasımı ile birlikte Şanlıurfa Valiliği tarafından yayımlanmıştır. Muallim Rasim Nabi ve Vilayet matbaası müdürü Nurettin Nabi Beylerin çalışmaları sonucu meydana getirilen bu eserin düzenlenmesi, Vilayet müftüsü Hasan Efendi, il özel İdaresi müdürü Bahattin Bey ile Hocazade Şükrü Bey oluşan heyet tarafından yapılmıştır.

"Urfa Hakkındaki Salname" günümüz coğrafya araştırmalarıyla karşılaştırılırsa, özellikle klasik tarz monoğrafik coğrafya araştırmalarına çok benzediği, dolayısıyla Milli Mücadele ve Cumhuriyetin ilk yıllarına ait çok kıymetli bilgiler verdiği görülmektedir. Bilindiği gibi günümüzde monoğrafik bir çalışmada konular üç bölümde ele alınmakta; fiziki coğrafya kısmında; yerşekilleri, hidroğrafya, jeolojik yapı, iklim, toprak, bitki örtüsü vb. konular, beşeri coğrafya kısmında yerleşmenin evrimi, şekilleri ve tipleri, meskenler, nüfus sayısı ve özellikleri, ekonomik coğrafyada bölümünde ise tarım, hayvancılık, sanayi, hizmet sektörleri incelenmektedir (Gümüşçü, 1999: S:4). Bu salnamede çalışma alanının sınırları, jeomorfoloji, iklim, hidroğrafya, doğal bitki örtüsü, doğal ortamda bulunan hayvanların özellikleri, yerleşme, nüfus, kültürel özellikler, tarım, hayvancılık sağlık, eğitim, sanayi turizm ve ulaşım hakkında detaylı bilgilerin varlığı bu çalışmayı hazırlayan kurulun içinde coğrafyacıların olması gerektiği düşüncesini akla getirmektedir. Özellikle doğal, beşeri ve ekonomik alanda günün şartlarına oranla epey doyurucu bilgiye rastlanmaktadır

## 2. DOĞAL COĞRAFYA ÖZELLİKLERİ

Tabii Coğrafya olarak belirtilen doğal coğrafya, doğada insanlar tarafından değiştirilmemiş veya bozulmamış ortamlarla ilgili konuları ele alıp inceleyerek sonuçlarını insanın hayatı ile ilişkilendirir. Çalışmanın girişinde ilin sınırları anlatılırken sınırların oluşturulmasında etkili olan coğrafi faktörlere değinilmemiştir. Burada iki nokta dikkati çekmektedir.

Birincisi; araştırmanın yapıldığı dönemde Şanlıurfa' ilinin kuzey ve kuzeybatısındaki komşunun Malatya ili olduğunu görmekteyiz. Adıyaman'ın 1954 yılında Malatya'dan ayrılması sonucu Şanlıurfa'nın Malatya ili ile olan sınır komşuluğu sona ermiştir.

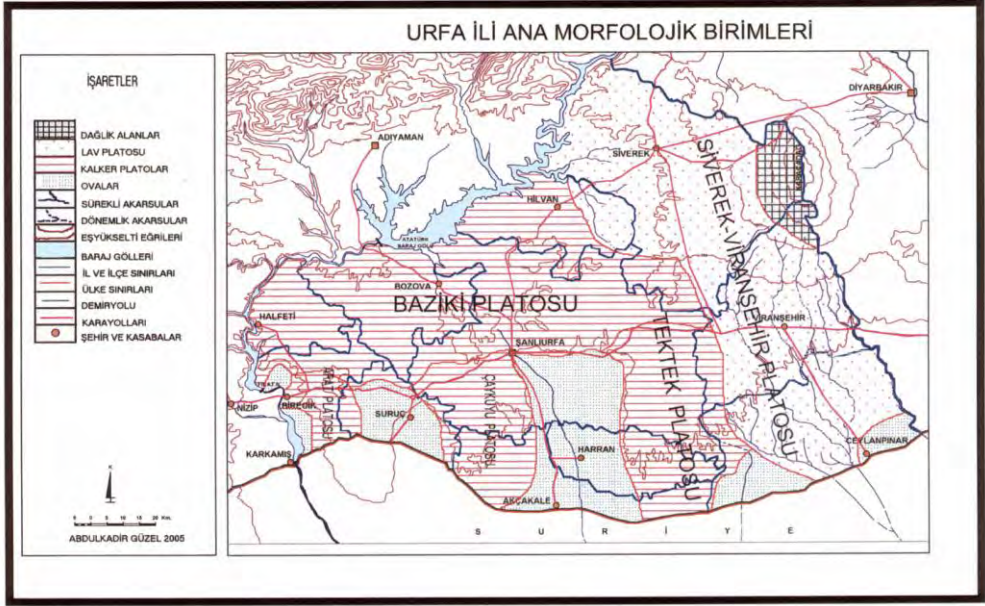
İkincisi ise güney sınırının ötesinde Suriye devleti henüz kurulmadığından güneyde herhangi idari bir üniteden söz edilmemiştir (Kapaklı, 1998:9). Günümüzdeki idari düzenlemeye baktığımızda ise ilin 10 taşra ilçe ile bir merkez ilçeden oluştuğunu görmekteyiz

Modern coğrafya araştırmalarında olduğu gibi bu çalışmada da doğal coğrafi özelliklerinden biri olan jeomorfolojik durumdan başlanması söz konusu çalışmanın günümüzde yazılmış olan il yıllıklarından daha ileri düzeyde olduğunu göstermektedir. Eserin yazıldığı dönemde bilim adamları tarafından plato kavramı henüz kullanılmadığından dolayı ilin Doğu- batı ve kuzeyinde yaylaların geniş alan kapladığı ifade edilmiştir. Halbük-i yayla, jeomorfolojik bir birim olmanın ötesinde, üzerinde hayvancılık yapılan ekonomik faaliyet alanıdır. Gerçekten de Şanlıurfa ilinin ana jeomorfolojik ünitelerini gösteren haritaya baktığımızda platoların geniş alanlar kapladığını görebilmekteyiz (Şekil:2).

Bir çanak şeklindeki Suruç ovasındaki taban suyunun varlığına bağlı olarak sulu tarımsal faaliyetler yoğunluk kazanırken, söz konusu suyun 1980 li yıllardan sonra tükenmesi sonucu buradan dışarıya yoğun göç yaşanmıştır. Doğal coğrafi özelliklerin anlatıldığı bu bölümde Harran ve Viranşehir ovalarından da söz edilmektedir. Üçüncü zaman sonlarında güneyden gelen basınçlar sonucu kırılarak çöken Harran Ovası bir grabendir. Cırcıp suyu ve kolları tarafından yarılan Viranşehir ilçe merkezinden Ceylanpınar'a kadar olan saha, geçmişte olduğu gibi günümüzde ova olarak algılanmış olması büyük bir yanlışlıktır. Çünkü söz konusu alanın kenarları dönemlik akarsular tarafından hızla boşaltılarak dalgalı düzlük haline getirilmektedir (Kapaklı, 1998: 9-10).

Günümüz bilim insanları tarafından yapılan birçok çalışmada Şanlıurfa ilinde dağların varlığından söz edilmesi ise diğer önemli bir yanlışlık olarak göze batmaktadır. Şanlıurfa ilinde morfoljik anlamda, Kuaternerde Arap blokunun Anadolu yarımadasını sıkıştırması sonucu oluşan kırık hatlarından çıkan bazik karakterdeki lavların katılaşması sonucu oluşan Karacadağ, ildeki tek dağ kütlesi olup, Şanlıurfa ile Diyarbakır illeri arasında doğal bir sınır oluşturur. Söz konusu dağ; tektonik hareketler sonucu Kuaterner de faaliyete geçmiştir (Ardos, 1992:55) Ayrıca Germüş, Arat, Tektek ve Cudi, kütleleri dağ olmayıp platolar üzerindeki münferit tepelerdir (Şekil 2). 1927 salnamesinde olduğu gibi ayrıca günümüzdeki birçok çalışmada Germüş, Arat, Tektek ve Cudi'nin dağ olarak ifade edilmesi önemli bir yanlışlıktır.

Şanlıurfa ilinde kuzeyden güneye doğru eğimli bazalt ve kalker platolar geniş yer kaplar. Arap blokunun Anadolu yarımadasını kuzeye doğru sıkıştırması sonucu Suriye sınırı boyunca çökmelerle oluşan, daha sonra alüviyal mataryallerle dolan Harran, Suruç ve az bir bölümü ülkemiz sınırları içinde kalan Ceylanpınar Ovalarının varlığı ile tarımsal faaliyetler arasında ilgi kurulmuştur.



Şekil 2: Urfa ili Ana Morfolojik Birimler Haritası

Günümüz modern coğrafya çalışmalarında olduğu gibi günümüzden 80 yıl önce yapılmış bu çalışmada salt iklim konusunun anlatılması yerine iklimin doğal ortam üzerindeki etkilerinin ifade edilmesi dikkat çekicidir. Bu çalışmanın yapıldığı dönemde (bildiğimiz kadarıyla) ülkemizde meteorolojik çalışmalar yapılmadığı halde, iklim kısmında ildeki yağışlı dönemin Ekim-Nisan arasında olduğunun tespit edilmesi çok isabetli bir karar olarak ortaya çıkmıştır. 1929 yılından bu yana ülkemizde yapılan meteoroloji çalışmalarına baktığımızda uzun yıllar ortalamasının yukarıdaki düşüncüyü doğrulaması, ülkemizde meteoroloji rasatlarının cumhuriyetten önce de var olabileceğini düşündürmektedir<sup>1</sup>(Kapaklı: 1998:26). Kış mevsimi sıcaklık ortalamasının 1-2 °C olarak gösterilmesi, yaz mevsimi sıcaklık ortalamasının günümüz değerlerine yakın ifade edilmesi oldukça isabetli bir karardır. Kış mevsiminde Akdeniz üzerinden Güneydoğu Anadolu bölgesine sokulan hava kütlelerinin yağış bırakması, yaz mevsiminde ise güneydeki Basra yüksek basınç alanından kaynaklanan Samyelinin doğal ve kültürel bitki örtüsü üzerinde yaptığı olumsuz etkilerinin yanında, bulutluluk oranının da çok az olduğunun ifade edilmesi, uzun yıllar sonucu elde edilen bir tecrübeden ziyade bu sahada kurulmuş olan bir rasat istasyonunun varlığını göstermektedir.

Söz konusu dönemde yağışın yetersiz olduğu yıllarda Harran Ovasında ekilen tohumun dahi mahsul olarak geriye alınamaması geçen süre zarfında bu sahanın iklim özelliklerinde önemli bir değişimin olmadığını göstermektedir

<sup>1</sup> Ankara için 1923 yılına ait verilen ayrıntılı meteorolojik rasat değerleri tablosu ülkemizde söz konusu rasatların daha önceden başlanılmış olduğunu göstermesi bakımından anlamlıdır.

(Kapaklı, 1998:26-27). Günümüzde olduğu gibi kış mevsiminde Sibirya yüksek basıncının etki alanını genişleterek Doğu Anadolu bölgesi üzerinden Şanlıurfa'ya da etkileyerek yağışlarına neden olduğu görülmüştür.

Çalışma alanının doğal bitki örtüsü hakkında sağlıklı bir karar verebilmek için iklim özellikleri ve jeomorfoljik yapı ön plana çıkarılmıştır. Şanlıurfa ili kuzeydeki yüksek platolar ve güneydeki alçak ovalar olarak ikiye ayrılmıştır. Kuzeydeki platolar yükselti nedeniyle serin ve yağışlı olmasıyla doğal bitki örtüsünün gümr, güneyde sıcaklık ve kuraklığın fazlalığı nedeniyle daha kurakçıl doğal bitki örtüsünün hakim olduğu görülmektedir. Ayrıca doğal ortamın bozulması konusuna dikkati çekmek için Şanlıurfa ilinin doğusundaki Tektek platosunun batı yamacında yer alan doğal Antep fıstığı (menengiç) alanlarının göçebe hayvancılıkla geçimini sağlayan aşiretler tarafından tahrip edildiği belirtilmiştir. Günümüzde Şanlıurfa Tarımsal Araştırma Enstitüsünün kontrolünde olan bu sahadaki yabancı fıstıklar aşılansarak kültüre alınmıştır (Kapaklı, 1998:27-28). Yirminci yüzyılın başlarında ilin kömür ihtiyacının karşılanması için Halfeti civarındaki meşe topluluklarından yararlanılırken, arazide yaptığımız çalışmalarda söz konusu meşeliklere rastlanılmamış olması bu alandaki doğal bitki örtüsünün tahribatı hakkında yeterli fikir vermektedir. Çevresine oranla yüksekte kalan yerlerin kuzeye bakan nisbeten serin yamaçlarında, Meşe, Menengiç, Ahlat (yabancı armut), Acıbadem ve Alıç'a rastlanılmaktadır. Özellikle Karacadağdaki su bölümü çizgisi yakınlarında kısa boylu meşeliklerle, Şanlıurfa-Bozova karayolunun 25. kilometresindeki Kaplanbaba ziyareti civarındaki yüksek boylu meşe ağaçlarının varlığı geçmiş dönemin nemli iklim şartları ve bitki örtüsü hakkında fikir vermektedir. Günümüzde ise özellikle alçak kesimlerde Suriye-Arabistan kökenli kurakçıl ve zayıf otsu bitki türleri görülür. Viranşehir güneyinden itibaren çölümsü step karakteri iyice belli olmaya başlar, bu alanlarda Haziran ayı ortalarından itibaren dikenliler dahil bütün otsu bitkiler kurur. Bu alanda zayıf step türleri yer almasına karşılık özellikle kültüre alınan bazı buğdaygiller ve baklagiller bakımından oldukça zengindir. Nitekim ülkemizde doğal olarak yetiştiği bilinen 10 kadar buğday (Triticum) türünün yarısı Karacadağ civarında bulunmaktadır. Baklagillerden mercimek, burçak, bezelye, korunga, ve yoncanın yabancı türleri de bulunur. Ayrıca yaygın otsu bitkilerin başında gelen gevenlerin (Astragalus) bir bölümüne rastlanmakta olup bunlardan altısı endemiktir. Nohut (Cicer sp.), mercimek (Lens sp.), burçak (Lathyrus), fig (Vicia), bezelye (Pisum sp.), korunga (Onobrychis sp.), gazal boynuzu (Lotus sp), yonca (medicago), baharat (Trigonella sp) üçgül (Trifolium sp.), ye ait bazı türler bölge için endemik özellikleri taşımaktadır. Şanlıurfa steplerinin kuzeyinde 850 metre yüksekliğinden itibaren nadir olarak çalı ve orman formasyonları da görülür (Atalay, 1994:244-248).

Günümüzde ülkemiz şartlarında zoocoğrafya çalışmalarına pek rastlanılmadığı halde, 1927 tarihli salnamede bu sahadaki hayvanların doğal ortam ile ilgileri kurularak türleri tespit edilmiştir. Günümüzde doğal ortamda ceylan, sansar ve yabancı domuzun nesli tükenirken, daha önceleri Tektek ve Çaykuyu platolarında sürüler halinde yaşayan ceylanların neslini korumak amacıyla Ceylanpınar Tarım İşletmesi içinde geniş bir alan tahsis edilmiştir. Ayrıca kışın ülkemize guruplar halinde gelerek ilkbaharda Afrika'ya göç eden

kelaynak kuşlarından bu çalışmada söz edilmemiş olması, bu kuşların o dönemde insanların dikkatlerini çekmediğini görülmüştür (Kapaklı:28-30). Geçmişte, Türkiye ve Fas gibi ülkelerde koloniler halinde yaşayan, günümüzde nesilleri tükenmekte olan kelaynak kuşları (Geronticus eremita) Birecik üretim istasyonundan doğal ortama kontrollü olarak bırakılmaktadır<sup>2</sup>.

### 3. BEŞERİ VE EKONOMİK COĞRAFYA ÖZELLİKLERİ

Doğal ortam içinde doğrudan doğruya insanın etkisiyle gelişen her türlü faaliyet beşeri faaliyet içerisine girmektedir. İnsan topluluklarının eriştiği uygarlık ve kültür düzeylerine bağlı kalarak doğal ortamda oluşturdukları yapay ortama beşeri ortam(kültürel ortam) denilmektedir. Bu nedenle kültür birikiminin eseri olan ve bu ortamı bir bütün olarak ele alan beşeri coğrafyaya( beşeri-ekonomik) genel bir ifadeyle “kültürel coğrafya” denilmektedir (Özçağlar, 2001: 58). İnsan topluluklarının geçimlerini sağlamak ve dinlenmek amacıyla yaptıkları faaliyetlerin biçimlerini, üretimlerini, üretilen mal ve hizmetlerin, pazarlanması ve ticaretini yapmaya ekonomik faaliyetler denilir.

#### 3.1. YERLEŞME

İnsanın varlığını sürdürebilmesi için; su, yiyecek, giyecek ve dinlenme/korunma gereksinimlerinin karşılanması bir zorunluluktur. Hava olayları, yırtıcı hayvanlar veya insanların saldırılarına karşı can ve mal güvenliğini sağlamak, doğal veya yapay kapalı bir mekanda yiyeceklerini yeme, uyuma arzusu ve içgüdüğü, insan için büyük bir önem arz etmektedir. Bunun yanında, diğer temel gereksinimlerinin peşinden sürekli koşmak yerine, bunların bir arada kolaylıkla bulunabileceği yerlerde, sabit bir hayat sürme isteği, insan ve onu oluşturdukları toplulukların uzun süreç sonunda ulaştıkları dönüm noktalarından biri olmuştur (Özgür, 2000: 93).

Uygun iklim, ekonomik faaliyet alanları, korunma ve tatlı su imkanlarına bağlı olarak kurulan Şanlıurfa şehri, 18. yüzyıldan itibaren etrafındaki surlarına dışına taşmıştır. Güneye açılan Harran kapısının dışına kurulan Hacı Lütfullah cami (1717 /1133/) ile Samsat kapı çıkışına kurulan Damat Süleyman paşa camilerinin kuruluş tarihlerinin 18. yy da olması şehrin bu tarihten itibaren surlar dışına taşmış olduğunu göstermektedir. 19.yy başlarındaki Urfa'ya baktığımızda; 1884-1885 (1300 R.) tarihine kadar Urfa şehrinin ne bir caddesi nede etraf ile bağlantıyı sağlayan bir şose

---

<sup>2</sup> Eski Mısırlıların hiyerogliflerinde yer alan kelaynaklar, Avrupa Alplerinden 400 yıl önce kaybolmasına karşılık ülkemizde kitle halinde yok oluşlar, 1950'lerden sonra zirai ilaçlar, özellikle DDT'nin kullanımıyla başladı. Türkiye'de, Birecik ilçesinde 1950'li yıllarda binlerle ifade edilen rakamlar da bulunan kelaynaklar daha sonra bölgede uygulanan yüksek dozdaki tarımsal ilaçlama nedeniyle sayıları hızla azalmaya başlamıştır. 1989 yılındaki ölümlerle sayıları 100'ün altına düşmüştür.



yolu vardı. Sokakları dar ve dolambaçlı idi, etrafı da surlarla çevrili olduğundan bir şehirden ziyade etrafı surlarla çevrili eski bir kaleyi andırırmaktaydı. Şehrin atık sularını dışarı akıtacak bir kanal yapılmamış olduğu gibi caddelere de taş döşenmemişti.<sup>3</sup> 1889-1990 (1305 R) tarihinde mutasarrıf Hasan Padişah şehrin atık sularını şehir dışına akıtmak için yaptırdığı lağımlar(tünel) halkın sağlığına hizmet ettiği gibi bundan sonra sağlık alanında yapılacak işler için yol gösterici olmuştur. 1894-1895(1310 R.) tarihinde Naib Fazıl efendi, Akkoyunlu hükümdarı Uzun Hasan adına 15 yy yılda yaptırılmış olan Hasan padişah camisini tamir ettirip camiye ihtişamlı bir görünüm kazandırmıştır.

1912-1913 (1328 R.) tarihinde Mutasarrıf İsmail paşa bir numune mektebi ile bir darül' t- tedris (eğitim binası) yaptırmıştır. Darül' t- tedris binası daha sonra anaokuluna dönüştürülmüştür. Söz konusu Numune mektebi günümüzde 11 Nisan Kurtuluş ilköğretim okulu olarak hizmet vermektedir. Anaokulun yeri ise bilinmemektedir. 1916-1917 (1332 R.) de Mutasarrıf Ali Haydar Bey köylü çocuklarına eğitim imkânı sağlamak, Cumhuriyetin ana fikrini yeni nesillere öğretmek amacıyla köy yatı mektebinin birinci katını yaptırarak hizmete sunmuştur. Şanlıurfa şehrinin yakın gelecekteki büyüme trendi göz önüne alınarak surların dışına yaptırılan bu tarihi yapı günümüzde İl kültür Müdürlüğü olarak kullanılmaktadır. 1918 (1334 R.) tarihinde Mutasarrıf Nusret Bey köprübaşından itibaren Gazi Mustafa Kemal Caddesini açtırarak söz konusu caddenin ortasına, içinden sular akan "Mustafa Kemal Paşa abidesini" yaptırmıştır. modern anlamda tarımsal faaliyetlerde bulunmak amacıyla örnek tarım alanı oluşturmanın yanı sıra Şanlıurfa şehrinin batısındaki kalker taş ocaklarından çıkarılan taşlarla yatı mektebinin ikinci katı tamamlamıştır (Şekil:3).

1923 (1339 R.) tarihinde göreve gelen ve aynı zamanda Urfa'nın ilk valisi olan İzzet Bey şehre içme ve kullanma suyu temin eden kerhiz<sup>4</sup> suyu şebekesinin şehre yakın kısımlarını temizlettirdiği gibi eski hükümet konağından Samsat kapısına giden ve kendi adını verdiği caddeyi açtırmıştır. Çeşitli nedenlerle yıktırılarak günümüze ulaşamayan yapılardan biri de "eski hükümet sarayıdır, bu sarayın köprübaşı civarında olduğu tahmin edilmektedir. Urfa'nın ikinci valisi olan ve 1927 yılında bu görevi yürüten Ahmet Fuat Bey, kerhiz suyunun kaynağından

<sup>3</sup> Balıklıgöl(Halilü-rahman) karstik su kaynağından itibaren oluşturulan kanal, yer altından Hasanpaşa, Narinciye camilerinin avlularından geçirildikten sonra Boyahanenin ortasından gümrük hanına doğru kanalize edilmiştir. Gümrük han avlusunda sonra Pazarcami, Kuduracı pazarı değirmeni, Dabakhane, Cinciğli hamam ve Çekeri camisinden sonra güneydeki Karakoyun deresine bağlanır. Balıklıgölden güneye doğru uzatılan bu kanal, Pazarcami civarında iki kola ayrılır bir kolu yukarıda anlatıldığı gibi güneye giderken diğer kolu pazarcamisinden itibaren Meşerkiye (Maşrikiye-Çiftehan caddesi) sokağına paralel olarak yoluna devam ederek Alparslan ilköğretim okulunun doğusundaki eski değirmenden itibaren şehir surlarının dışına çıkardı. Söz konusu her iki tahliye kanalı günümüzde halen kullanılmaktadır. Balıklı gölden çıkan sular bu kanallar yardımıyla şehrin çarşısı, han, hamam, sanayi ve ticari tesislerinden geçirilerek Şanlıurfa şehrinin ekonomik hayatı üzerinde etkili olmuştur.

<sup>4</sup> Bir kaynaktan çıkarılan suyun yeraltından tüneller vasıtasıyla taşınmasına kerhiz denilir. Bu sistem özellikle suyun çok değerli olduğu kurak ve yarı kurak alanlarda kullanılır. Ayrıca Şanlıurfa merkez ilçeye bağlı Dağeteği ve Aşık köylerinde de bu sistem halen aktif olarak hizmet vermektedir.

şehre kadar olan yer altı su şebekesini tekrar temizletmiş, söz konusu şebekesinin açık bölümlerini kirlenmeye karşı kapattırarak, cumhuriyet parkları isminde Balıklıgölün kıyısına iki park yaptırmıştır. Ayrıca Şehir içi ulaşımı kolaylaştırmak için Samsatkapı'dan Cumhuriyet Parkına (Balıklıgöl kenarı) kadar uzanan yeni bir cadde (büyük yol) açtırmıştır. Söz konusu caddenin açılması sırasında bölgenin iklim özellikleri ve sosyal yapısı hakkında önemli detaylar sunan tarihi urfa evleri yıktırılmıştır. Tarihi Urfa evlerinin yıkımı yol genişletme bahanesiyle 1980 yılından sonra hızlanarak devam etmiştir. Bu dönemde yapılan tahribatlardan biri de günümüze ulaşamayan Muhasebeyi Hususiye (özel idare) ve Vilayet (valilik) binalarıdır. Bugüne kadar Urfa'nın imarına en çok hizmet eden vali Fuat beyin gayretleri sonucu şehir harabe manzarasından kurtulmuş, iktisadi gelişmeye hizmet eden yollar, güzel binalar, geniş caddeler, sevimli mesire alanlarıyla donatılarak güzel bir duruma getirilmiştir.<sup>5</sup>



Şekil 3: Köylü çocuklarının yatılı olarak okuyabilmeleri için yapılan 'Köy Yatı Mektebi'(C. Kürkcüoğlu arşivi)

Netice olarak yerleşme kısmında Şanlıurfa'ya bağlı ilçe merkezleri olan şehir, kasaba ve köy yerleşmelerinin özellikleri hakkında hiçbir bilgi verilmemiştir. Karacadağ eteklerinde eski bir kale içinde kurulan ve bazalttan yapılan iki katlı evleriyle dikkat çeken Siverek şehrinden, Fırat nehri kıyısında ulaşım imkânlarına bağlı olarak kurulan Birecik şehrinden, yine Şanlıurfa-Mardin arasında ulaşım

<sup>5</sup> 1299 tarihinde Bursa'nın Kermesti( Mustafa Kemal Paşa) kazasında doğan ve 1924-1928 yılları arasında Urfa da valilik yapan vali Fuat Bey 1907 (1323) yılında siyasal bilgiler(mektebi mülkiye) okulundan mezun olmuştur

güzergahına bağlı olarak kurulan Roma dönemi şehri olan Viranşehir den hiç söz edilmemiş olması bu çalışmanın olumsuz tarafları arasındadır. Günümüzde restore edilerek turizmin hizmetine sokulan geleneksel Urfa evleri bu çalışmayı yapanların dikkatini çekmediğinden dolayı üzerlerinde durulmamıştır.

### 3.2. NÜFÜS ÖZELLİKLERİ

Sınırları belirlenmiş alanlarda( kıta, ülke, bölüm, yöre, kısım, alan veya idari ünitelerde) yaşayan insanların belirli zamanlarda tespit edilen sayısına nüfus denilir (Özçağlar, 2001 :82). Şanlıurfa da geçmişten günümüze doğru, idari büyüme ve yüksek doğurganlık özelliklerine bağlı olarak nüfus miktarında hızlı bir değişim olmuştur

1925 yılında sağlık ve sosyal bakanlığı tarafından yayımlanan “Türkiye’ Sıhhi ve İctimai Coğrafyası- Urfa Vilayeti” çalışmada ilin genel nüfusu (Siverek, Hilvan, ve Viranşehir ilçeleri hariç)<sup>6</sup> 128.364 olup, bunun 87576 sı merkez ilçede, 20.324 adedi Suruç ilçesinde, 29.464 kişisi ise Birecik ilçesinde yaşadığı belirtilmiştir. Harran kazasında ise o güne kadar sağlıklı bir sayımın yapılamadığı kaydedilmiştir ( Elibüyük,, Güzel, 2011: 57).

1927 tarihli Urfa Salnamesinde; “Sağlam kayıtlara göre Urfa ilinin nüfusu 1927 yılına kadar tespit edilememiştir. Türkiye’de 28 Nisan 1927 yılında yapılan ilk genel nüfus sayımına göre ilin 207.183 nüfusa sahip olduğu anlaşılmıştır.” Görüşü ileri sürülmüştür. Halbuki daha önce yayımlanan Halep Vilayet salnameleri, ünlü tarihçi Ahmet Cevdet paşanın “Tezahir” isimli çalışması, Kamil Bali’nin “Kıta-ı Nehru’z- Zeheb Fi Tarihi Haleb” ile Hilmi Bayraktarın “ Tanzimat’tan Cumhuriyete Urfa Sancağı” isimli çalışmalarda Urfa Sancağının nüfus özellikleriyle ilgili geniş bilgiler verilmiştir. “1864-1867 yılları arasında Halep eyaletet valisi Ahmet Cevdet Paşa hane bazında verdiği tahmini nüfusu 111.096 olarak verilmiştir. 1914 yılında nüfusun 170.988 çıktığını görmekteyiz. Bu da 47 yılda nüfusta %54 lük bir artışın sağlandığını göstermektedir. Ahmet Cevdet Paşa ile salnameler arasında zaman zaman görülen çok fazla olmayan farklar, Halep’ten ayrılarak yeni oluşturulan Urfa sancağının mülki idari sınırının henüz tam anlamıyla kesinleşmemesinden kaynaklanmaktadır”(Bayraktar, 2007:69-70).

1927 yılında yapılan nüfus sayımında idari yapıya bağlı olarak köy ve kaza merkezi nüfusları cinsiyet bazında verilmiştir. 18765 km<sup>2</sup> <sup>7</sup>ile Türkiye’nin %2.4 ‘nü oluşturan Şanlıurfa, 1927 yılı nüfus sayımına göre km<sup>2</sup> ye düşen insan sayısı yaklaşık olarak 13 kişi iken 2000 yılında bu oran 77 kişiye yükselmiştir. 1927 yılında yapılan ilk nüfus sayımına göre şehir, kasaba ve köylerin nüfusları kadın, erkek ve toplamda verilmiştir. Bunun haricinde nüfusun gelişimi, yaş yapısı, yoğunluğu, iç göçler, dış göçler, nüfusun sosyal ve ekonomik nitelikleri hakkında herhangi bir bilgi verilmemiştir (Kapaklı, 1998: 36).

<sup>6</sup> 1926 yılında yapılan yeni idari dönüşüme bağlı olarak söz konusu üç ilçe Urfa iline bağlanmıştır.

<sup>7</sup> 1991 yılı Türkiye İstatistik Yıllığına göre Şanlıurfa ilinin gerçek alanı 19615 km<sup>2</sup>, izdüşümsel alanı ise 19271 km<sup>2</sup> olarak verilmiştir.

Türkiye istatistik kurumunun internet ortamında verdiği verilere baktığımızda 2010 yılı nüfusunun 1663371 kişi olduğu ve km<sup>2</sup> ortalama olarak 85 kişi düştüğü ortaya çıkmaktadır (www.tuik.gov.tr/ 22.02.2011).

### 3.3. KÜLTÜREL ÖZELLİKLER

Yerleşme geçmişi Neolitik döneme kadar uzanan bu sahada çok farklı ve ilginç kültürlerin var olduğu bilinen bir gerçektir. Özellikle Asya ile Avrupa arasındaki Anadolu yarım adası üzerinde farklı din, inanış ve ırklara ait insanların varlığı bu alanı bir kültürler mozağine çevirmiştir. Buna bağlı olarak Anadolu da Hitit, Asur, Arap, Türk, Acem, Frank, Pers, Med, Süryani, Ermeni vs. milletlere ait çeşitli eserler günümüzde turistik anlamada büyük önem arz etmektedir.

Kültür; insan topluluklarının uzun yıllar boyunca üzerinde yaşadıkları coğrafi ortamdan ve birbirinden etkilenerek geliştirdikleri ortak davranış ve değerler bütünüdür ( Özçağlar,2001:114). Özde beşeri(sosyal) coğrafyanın bir alt dalı olan “kültür coğrafyası” sahip oldukları kültürel değerlere( dil, din, eğitim, folklor, etnolojik yapı) göre farklılık gösteren insan topluluklarının coğrafi dağılımını ve bu dağılımda ortaya çıkan farklılık ve benzerliklerin coğrafi ortamla ilişkilendirilerek ele alınır (Özçağlar :58). İlin geçmişteki durumu hakkında bilgiler sunulan bu çalışmada İlin gelenek ve göreneklere evlenme, düğün, aile bağları, hastalıklar, tedavi şekilleri, vatanseverlik duyguları, genel toplumsal davranışları, manileri, kır eğlenceleri ve kış hayatı ayrı ayrı incelenerek kültürel özellikleri üzerinde durulmuştur.

Buna göre, aileler arası diyaloglar yüksek ahlaki temellere dayanmakta, halkta aile büyüklerine karşı hürmet ve itaat tam anlamıyla görülür. Küçük kardeş büyüğüne, büyükler ise aile reisine derin bir saygı ve sevgi ile bağlıdır. Küçükler büyüklerin sohbet ve münasebetlerini saygıyla takip eder, söze hiçbir anlamda karışmazlar. Toplantı bitinceye kadar dizüstü oturur, meclisin su, ateş, sigara yemek gibi hizmetlerini büyük bir saygı içinde yerine getirirler. Aile içinde bazen mirasla ilgili bazı tartışmalar ortaya çıkarsa da, büyüklerin araya girmesiyle anlaşma sağlanır. Asur, İbrani, Mısır ve diğer eski kültürlerden çeşitli yollarla günümüze kadar gelen batıl inançların izleri ilin tamamında görülmektedir. Örneğin çocuklara nazarlık takma, sarılık ve sıtma olan hastalara dua okuma, hastaları ziyaret-türbelere götürme ve tütsülemeyle hastalıkların tedavi edilmeye çalışılması adetleri günümüze kadar gelebilmiştir.

Erkeklerin 17-20 yaş arası evlenmelerine karşılık, kızların evlenme yaşı 14 ten başlar, evlenmede, ailelerin maddi- manevi denkliğine eskiden beri çok fazla dikkat edilirdi. Türkiye'nin doğu bölümünde olduğu gibi burada da evlenmede görücü usulü vardı. Evlenecek erkeğin annesi, kız kardeşi, ailenin diğer hanımları ve çok samimi dostlardan oluşan bir hanım gurubu, istenecek kızın evine giderler. Dönüşte kız ailesinin samimi olduğu bir kadın vasıtasıyla kızı istenirdi. Bu talepten olumlu cevap alındığı takdirde, kız ailesi erkeğin ailesinden taleplerini liste halinde erkek tarafına gönderirlerdi. Liste üzerinde uzlaşma sağlandıktan sonra erkeğin babası veya velisi dost ve akrabalarından oluşan bir heyet ile kızı ailesinden istemeye giderlerdi. Kızın verileceğine dair anlaşma daha önce gönderilmiş olan

liste üzerinden sağlanmış olduğundan dolayı erkek tarafı, direkt olarak kızı ailesinden isterdi. “Buna sakal öpme” merasimi denirdi. Bunu müteakip nişan töreni yapılırdı. Daha sonra nikâhın kıyılması için bir gün tayin edilirdi. Nikâh tarihini düğün haftası ve evlenme gününün tespiti takip ederdi. Evlenme için genellikle Perşembe ve Pazar günleri seçilirdi. Gelin getirme günü için tespit edilen günde gelin evine giden hanımlar gelini alarak erkek evine getirirlerdi. Akşamleyin damadın babası veya dostları tarafından misafirlere ziyafet verilir, bu ziyafete “sübhe” denilirdi. Gelin alma esnasında düğün sahiplerinden zorla hediye aldıktan sonra gelin konvoyunun mahalleden geçmesine izin veren mahalleli gençler, çeşitli olayların çıkmasına neden olurlardı. Yukarıda anlatılan zorla hediye alma gibi yanlış gelenekler cumhuriyetin başından itibaren günümüze doğru peyder pey terk edilmekle birlikte zaman zaman yaşanabilmektedir. Cumhuriyetin kuruluşuyla birlikte evlenme törenlerindeki bu gibi zorluklar, masraflar ve sonradan ortaya çıkan bir kısım gelenekler terk edilerek günümüzde modern evlenme törenleri düzenlenmektedir.

### 3.4. TARIM VE HAYVANCILIK

Tarım ve hayvancılığın anlatıldığı bu bölümde, Burada Türkiye'nin önemli tarım alanları içinde önemli bir yere sahip bu alanda tarımsal faaliyetler önünde iki tane çok önemli engelin olduğu düşüncesi ortaya konulmaktadır. Bunlardan birinin kuraklık diğèrinin ise çekirge afatı olduğu ifade edilmektedir. Fırat nehrinden bir kanal vasıtasıyla taşınacak su ile Harran, Suruç ve diğèr ovalarda mevcut ilkel tarımın yerine modern tarım yapılırsa tarımsal ürün artışında önemli değışimlerin olabileceğı düşünölmüştür.<sup>8</sup> İlin ekonomik durumuyla yakından ilgilenen “ İl Özel İdaresi” Fırat nehrinden Harran'a suları taşıyacak bir su kanalı için fizibilite çalışmaları başlatarak kuraklık tehdit'inin önüne geçmeye çalışmaktadır. Devlet tarım alanlarına karşı büyük bir tehdit oluşturan çekirge afetine karşı zirai mücadelelerde bulunmasına rağmen bu afetin önüne tam olarak geçilememiştir. “Çekirge istilası 1861 yılından 1915 yılına kadar çok şiddetli bir hal almıştır. Ancak asıl yoğunluk 1880-1912 yılları arasında yaşanmıştır. Acrididas ailesinden Schitorceca Gregaria türü bu çekirgeler; 7-8 cm boyunca ve kilometrekareye 200 milyon çekirge yoğunluğuna ulaşılabilen, bazen'de onlarca kilometrekarelik sürüler halinde dolaşabilmektedirler (Bayraktar 2007:193). Büyük bir kısmında tarımsal faaliyetlerin ve sürekli yerleşmelerin bulunmadığı bu ovalarda sulu tarımsal faaliyetler yapılırsa, çekirge afetine karşı mücadeleye devam edilse ve gezici göçebe aşiretler zorunlu yerleşmeye tabii tutulsa bu saha önemli bir ekonomik faaliyet alanı olabilir.” denilerek problemlerin çözümlenmesi hususunda fikirler üretilmiştir. 1908-1910 yılları arasında baş gösteren kuraklığın peşisıra gelen

<sup>8</sup> Şanlıurfa'daki söz konusu geniş tarımsal alanlarda sulu tarımsal faaliyette bulunmak amacıyla, Şanlıurfa ve Adıyaman illeri arasında, Fırat Nehri üzerinde Atatürk barajı kuruldu. 1983 yılında inşaatı başlamış olan söz konusu baraj 1992 yılında işletmeye açıldı. 8 türbine sahip barajın yüksekliği 169 metredir. 2400 MW gücüyle yıllık 8900 GWh elektrik üretim kapasitesine sahiptir. Atatürk barajından iki tünel vasıtasıyla Harran Ovası, pompaj sistemiyle ise Yaylak Ovası sulanmaktadır. Ayrıca Mardin'e bağlı Kızıltepe Ovası ile Şanlıurfa'nın Batısındaki Suruç Ovasının sulanabilmesi için çalışmalar devam etmektedir

çekirge istilası, Urfa'da insanlık dramının yaşanmasına neden olmuştur. Bu dönemde Urfa ile aynı kaderi paylaşan Antep fukara komisyonu tarafından meclisi mebusan'a gönderilen bir arzuhalle halkın içinde bulunduğu kötü durum gözler önüne serilmiştir (Bayraktar 2007:198).

İklim ve toprak özellikleri bağıcılık faaliyetlerine uygun olmasına rağmen söz konusu faaliyetin Urfa'da modern anlamda yapılmadığı görüşü ileri sürülmüştür. Merkez ilçede birçok üzüm bağları bulunmasına rağmen bunların üzümlerinin kalite bakımından fazla dikkat çekici olmadığı, ve son dönemlerde bağıcılığa karşı halkta bir ilgi olmasına rağmen bu konuda henüz istenilen seviyeye ulaşamadığından sözedilmektedir. Halbuk-i hicri 1316 (1889) tarihli Halep Vilayet Salnamesinde yer alan Urfa sancağında bağ-bahçe, çayır ve meralarının azımsanmayacak miktarda olduğu görülmektedir. Hane başına düşen bağ-bahçe sayısı itibarıyla en iyi durumda olan kaza 1.34 ile Rumkale (Halfeti), 0.60 ile Birecik ve 0.37 ile Urfa kazası takip etmektedir. Suruç kazasında ise bağ-bahçe miktarının yok denecek miktarda olduğu görülmektedir. Bağ ve bahçeciliğe ait önemli ürünler ise; Üzüm, İncir, Nar, Erik ,Elma, Armut, Kayısı, Ceviz, Zeytin ve Fıstıktır (Bayraktar 2007:190-191). Söz konusu dönemde Siverek merkez ilçe ile Hilvan ilçesi Hâsenik köyündeki kaliteli bağ alanlarından söz edilmemiş olmasında, bu ilçelerin Urfa ya yeni bağlanmış olmasından kaynaklanmaktadır.

Balıkligöl karstik fay kaynaklarından çıkan sularla Urfa şehrinin güneyindeki tarım alanlarında, kaza merkezi ve köylerde sebze üretimine yönelik bahçecilik faaliyetlerinin yapılması halkın bir nebze de olsa sulu tarıma ilgisinin olduğu anlaşılmaktadır. Bu dönemde en fazla nar, incir, ceviz, kayısı, erik ve elma üretimi yapılmakta birlikte sadece nar üzerinde ıslah çalışmaları yapılmıştır. Geçmişte Şehrin mesire yeri olan Karaköprü köyünde 500 civarında nar bahçesi mevcut iken günümüzde bu köy tamamen yerleşmeye açılarak çok değerli tarım alanları yok edilmiştir. İklim ve toprak şartları yıl boyunca sebze üretimine uygun olduğu halde, sebze üretiminin daha çok bamyaya, domates ve kabak üretimiyle sınırlı kaldığı Urfa'da, İl Özel İdaresinin halkı eğitmek amacıyla çalışmalar yaptığı görülmüştür (Kapaklı, 1998: 38-42).

İl özel idaresinin, biri merkezde diğeri Siverek'te olmak üzere iki deneme tarlası, il merkezinde çiftçilere uygun fiyata satış yapan modern zirai aletler deposu vardır. Bunun anında ayrıca özel idarenin emrinde beş adet ziraat memuru hizmet vermektedir. “Siverek ilçesine bağlı Hamdun köyü civarından kaynaklandıktan sonra havzasındaki birçok pirinç tarlasını sulayan Hamdun Çayı Hacıkamil Köprüsü civarından Cem Çayı üzerinden Fırat nehrine katılırken Bozova ilçe merkezi batısından kaynaklanan Büyük ve Küçük göllerin suları Bozova çevresindeki tarımsal alanların sulanmasında kullanılmıştır.

Güneydoğu Anadolu bölgesi özellikle kış ve ilkbahar mevsimlerinde Akdeniz üzerinden gelen nemli hava kütlelerinden yağış almaktadır. Söz konusu gezici depresyonların güçlü olmadığı yıllarda kuraklık olduğundan dolayı insanlar tarımsal faaliyetlerin yanında hayvancılık faaliyetlerinde bulunmak zorunda kalırlar, hayvancılık adeta yaşamın bir sigortası olarak görülmüştür. Daha çok mera hayvancılığı şeklindeki bu faaliyetin sonucunda yılda 350.000 ila 500.000 arasında değişen koyun, 700-8000 ton tereyağı, 4.000 ton yün ve

hayvan derisi dışarıya satılmış olması 20. yy. başındaki Urfa şehri çok fazla anlam ifade etmekteydi. Söz konusu dönemin ulaşım özelliklerine bağlı olarak at ve deve günlük hayatta fazlaca kullanılmasına karşılık, ulaşım araçlarının değişmesiyle birlikte bu hayvanlar günümüzde fazla önem arz etmemektedirler. Cumhuriyetin kuruluşuyla birlikte ülkemizde sayıları azalan, Hamdani, Seklavi ve Küheylan olmak üzere üç cinse ayrılan Arap atlarının çok büyük bir bölümü Suriye ve Irak gibi ülkelerin sınırları dâhilinde kalmıştır. Atların bu dönemde ekonomik hayatta etkileri nedeniyle bu hayvanların özellikleri hakkında derin bilgiler verilmiştir. Günümüzde de atçılık bu alanda rağbet görmektedir. Özellikler Suruç ilçe sınırları dâhilindeki birçok köyde yarış atı yetiştiriciliği birçok ailenin geçim kaynağını oluşturmaktadır.

Fırat nehri ile Bozova yakınlarındaki Büyük ve Küçük göllerde yaşayan tatlı su balığı cinsleri hakkında bilgilerin verilmiş olması ve bu balıkların gıda maddesi olarak tüketilmesi insan doğal ortam arasındaki ilişkiyi gösteren diğer bir faaliyettir. Günümüzde ise modern anlamda Atatürk baraj gölünde tatlı su balıkçılığı yapılmakta, Bozova ilçe merkezinin batısındaki su kaynaklarına bağlı olarak oluşan Büyüköl, buradaki yatılı bölge İlköğretim okulu atık suları nedeniyle bataklık haline gelmiştir. Büyükölden 300 metre uzaklıktaki Küçükölün su seviyesi, yakın civarda sondajla kazılan derin kuyulardan çıkarılan suya bağlı olarak azalmıştır.

### 3.5. SAĞLIK

İnsanın yeryüzündeki varlığıyla birlikte ortaya çıkan hastalıklar, doğal ortam şartları ve toplumsal faktörlere bağlı olarak gelişerek günümüze kadar gelmişlerdir. İl sınırları dâhilinde bu hastalıklarla mücadelede, tıbbi anlamda geçmişten günümüze kadar yeterli anlamda bir mücadele olmamıştır.

İlin fizik coğrafya şartları insan sağlığı üzerinde olumsuz bir etki oluşturmaz. Yeni bir devletin kurulduğu bu dönemde, Viranşehir, Suruç ve Halfeti kasabalarında Malarya (Sıtma) hastalığına karşı önlemlerin alındığını görmekteyiz. İl merkezinde Özel idareye bağlı 50 yataklı bir hastane bir sağlık müzesi, biri Siverek'te diğeri il merkezinde olmak üzere iki gezici hastanenin yanında küçük çapta iki adet gezici sağlık ekibi varlığı dikkat çekmiştir.

Şehrin kuzeydoğusundaki yüksekçe bir alanına kurulan Hamidiye hastanesi kalkerden yapılmış bir binada sağlık hizmetleri verilmektedir.<sup>9</sup> Her türlü tıbbi malzemeye sahip olan bu hastane, maddi durumu uygun olmayanlara ücretsiz, varlıklı insanlara ise ücret karşılığı hizmet vermekte olup, her türlü cerrahi operasyonların yapılmış olması günün şartlarına göre sağlık alanındaki önemli bir ilerlemedir (Kapaklı, 1998:114). İlin sağlık konusu işlenirken Urfa'daki şark

<sup>9</sup> Kurulduğu dönemde adı Hamidiye Hastanesi olan bu yapı daha sonra uzun yıllar "Şanlıurfa Devlet Hastanesi" olarak hizmet verdi, Şanlıurfa devlet hastanesinin 2004 yılından itibaren Esentepe mahallesindeki yeni binasına taşınması sonucu eski taş bina günümüzde "Şanlıurfa Çocuk Hastanesi" olarak hizmet vermektedir..

çıbanından söz etmek gerekir<sup>10</sup>. Halep ve Bağdat çıbanına benzeyen bu çıban; son dönemde oluşan düşüncelere göre Bir tür Sivrisineğin ısırmasıyla ortaya çıkmaktadır. Bu mikroba karşı serum bu dönemde henüz bulunmadığından dolayı tıbbi mücadele yapılamamış, hastalık sonrası insanların yüzünde geriye derin izler bırakmaktadır. Vücudun açık yerlerinde görülebilen ve yaz mevsiminde sineklerden aşılama yoluyla bulaşan mikrobun kuluçka döneminin ne kadar olduğu henüz tam olarak bu dönemde bilinmemektedir. Yara sonbahar mevsimi ortalarında ufak ve parlak bir şekilde kendini gösterir. Zamanla büyür büyüdükçe kızarıp morarmaya başlar. İlkbahara doğru küçülmeye başlar, yara temiz tutulup iyi bakılırsa yaz mevsimi başında geride izler bırakarak iyileşir. İyi bakılmazsa birçok kötü sonuçlar gösterir (Kapaklı, 1998:38-39). Sağlık alanındaki gelişmelere bağlı olarak günümüzde şark çıbanı hastalığı büyük bir oranda gerileme göstermiş olmakla birlikte henüz tam anlamıyla ortadan kaldırılamamıştır.

Söz konusu hastalıkların haricindeki diğer bir kısım hastalıkların varlığını 1925 yılında sağlık bakanlığı tarafından yayımlanan “Türkiye’nin Sıhhi ve İctimai Coğrafyası, Urfa Vilayeti” isimli çalışmada ilin sağlık durumu ile ilgili verileri daha detaylı olarak görebilmekteyiz. Özellikle frengi, bevliye, verem, çocuk ishali, basur, trahom, kuşpalazı, boğmaca ve malarya hastalıklarının yoğun olarak etkili olduğunu görebilmekteyiz. Ayrıca söz konusu çalışmada hastalığın bulaşma yolları hakkında da detaylı bilgiler verilmiştir (Elibüyük, Güzel, 2011: 85-91).

### 3.6. EĞİTİM

3 Mart 1924 tarihli “Tevhid-i Tedrisat Kanunu”, öğretim ve eğitim birliğini amaçlamakla beraber, çalışmanın yapıldığı bu dönemde henüz tam anlamıyla uygulanmadığından dolayı, eğitim faaliyetlerinin İl Muhasebe-i Hususiye idaresine (İl Özel İdaresine) bağlı olarak sürdürüldüğünü görmekteyiz. Bu nedenle genel bütçeden temin edilen para ile kurulan ortaokul hariç, ildeki bütün okullar il özel idaresine bağlıdır<sup>11</sup>. Ortaçağda bütün bilimlerin eğitimini veren eğitim kurumlarıyla küçük Asya’nın yüzünde bir yıldız gibi parlayan Urfa’daki bilim yuvalarında, asırlarca Matematik, felsefe, tıp, zooloji edebiyat ve doğa

<sup>10</sup>, Halep çıbanı, Bağdat çıbanı, Diyarbakır çıbanı, Antep çıbanı gibi adlarla da anılan ve Dünya’da belirli iklim bölgelerinde görülen bir hastalık, Akdeniz ve Ortadoğu, Doğu ve Güneydoğu Anadolu bölgelerinde oldukça sık rastlanmasına karşılık Orta Anadolu’da çok az bulunmaktadır.

Hastalığın etkeni “leishmania tropica” adlı bir parazittir. Doğrudan doğruya veya phlebotomus (tatarcık) denilen ara hayvanları vâsıtasıyla bulaşır. Karasineklerin de bulaştırmada rolleri olduğu kabul edilir. Milletlerarası tıp dilinde cilt leishmaniasis’i olarak bilinir. [www.saglikbilgisi.com/makale/Şark+Çıbanı](http://www.saglikbilgisi.com/makale/Şark+Çıbanı) 11-08-2009

<sup>11</sup> 30 Ağustos zaferinden sonra çağdaş bir eğitim sisteminin kurulması için Türkiye Büyük Millet Meclisi’nde 3 Mart 1924’te Tevhid-i Tedrisat (Öğretim Birliği) Kanunu kabul edildi. Bu kanunla, medreseler kaldırıldı ve Türkiye Cumhuriyeti sınırları içindeki bütün okullar, Millî Eğitim Bakanlığı’na bağlandı. Böylece eğitim kurumlarının bir çatı altında toplanması ve eğitimin millî bir nitelik kazanması sağlandı. [www.meb.gov.tr/belirligunler/.../tevhidi\\_tedrisat.htm](http://www.meb.gov.tr/belirligunler/.../tevhidi_tedrisat.htm) 5 -8-2009



bilimlerinin<sup>12</sup>(botanik, meteoroloji, toprak, hidroloji, jeoloji) eğitimi verilmiş, bu alanlarda bir çok bilim adamı yetişmiştir.<sup>13</sup> Özellikle Urfa Darü-l fünunlarında (üniversite) tıp, botanik ve felsefe alanında yetişen bilim adamları yalnız Anadolu'ya değil bütün insanlığa hizmet verdikleri eserden anlaşılmaktadır.

Abbasi halifesi Me'mun zamanında doğa bilimleri ve Felsefi eserleri tercüme eğitimi için Bağdat'tan bilim adamları getirilerek, eğitim ve bilime büyük hizmetler yapılmış asırlarca birçok bilim adamı da yetiştirilmiştir. Devlet düzeninin bozulmasıyla birlikte bilimsel gelişmeler zamanla ortadan kalkmış, hiç kimse ilim ile meşgul olmaya imkan bulamamıştı. Böylece doğunun her tarafında olduğu gibi Urfa'da da doğal, felsefi ve diğer bilimler gerilemiş, bunların eğitimini verebilecek kimseler kalmayınca medreselerde sadece dini ilimlerin eğitimi verilmiştir. Bunun sonucunda matematik ve fen bilimleri Müslümanlar arasından göç etmiş, Urfa'da Üniversiteden eser kalmamış okullar büsbütün önemini kaybetmişti. Bundan sonra diğer Müslüman şehirlerinde olduğu gibi Urfa'da da taassüb ve cehalet devri başlamıştı. Doğu son yüzyılın başlarında cehalet içinde gerilerken Avrupa'dan yükselen irfan güneşi bir kurtarıcı gibi beşeriyeti yeni bir hayata yeni bir medeniyete yükseltiyordu. Avrupai eğitim sistemi çağın bir zorunluluğu olarak gören Osmanlı Devleti, merkezde bazı eğitim kurumları açarak batı usulü eğitimi kabullendiği gibi daha sonra bu modeli Anadolu'da yaygınlaştırmıştır. Batı tarzı eğitimi yaygınlaştırdığı sırada 1869 (1285 R.) Urfa'da bir Rüştüye (ortaokul) okulu açılmıştı. Bir süre sonra dört ibtidaiye( ilkököl 1908 (1324 R), Rüştüye(ortaokul) kapatılarak yerine beş yıllık bir idadi(Lise) okulu açılmıştı. Daha sonra 1912 (1328 R.) tarihinde bir erkek numune okulu ve bir kız ilkökölü kurulmuştu. Cumhuriyet idaresi eğitimin öneminden dolayı ilin tümünde 40 ilkököl ve bir adet köy yatı mektebi, sekiz kız okulu vilayetin merkezinde bir adet ortaokul yaptırmıştır. Önceleri köy hayatındaki yoğun çalışma temposundan dolayı okullara ilgi göstermeyen köylüler, cumhuriyetin ilanından sonra okullardaki düzen ve yatılı okullarda öğrencilere sağlanan faydaları gördükten sonra okullara devam etmişlerdir (Kapaklı, 1998:116-126). Urfa şehrinde ise gündüz okula gitmeye imkân bulamayanlar için gece eğitim veren iki adet halk mektebinin yanı sıra, bir anaokul (merkez ana mektebi), bir adet kız ilkökölü (ilk kız mektebi), bir orta okul dört adet ilkököl, bir adet köy çocukları için yatılı okul( köy yatı mektebi) bir adet ortaokulun ( merkez erkek orta mektebi) olduğunu görmekteyiz. Daha sonra Cumhuriyet döneminin ilk lisesi olan Urfa lisesi (1946), Karaköprü ve Kısas köylerinde de birer ilkököl, Suruç merkez kasabasında ilk erkek mektebi, açılmıştır. Bunun haricinde Şanlıurfa'ya bağlı olan diğer şehir, kasaba ve köylerdeki okul ve eğitim-öğretim durumuyla ilgili herhangi bir veriye rastlayamamaktayız.

### 3.7. SANAYİ

<sup>12</sup> İnsan dışında oluşmuş bulunan ve insan tarafından değişikliğe uğratılmamış olan canlı ve cansız varlıkların tümü doğayı oluşturur. Elibüyük 200 4.33

<sup>13</sup> Sabit Bin Kurra : Tıp,Matematik ve Felsefe, Cabir Bşn Sinan: Astronomi, Muhammed Bin Cebir: Astronomi,Fizik Sinan Bin Sabit: Tıp,Tercüme, Sinan Bin El Harrani :Matematik,Cebir, İbn-i Vasif El Harrani: Tıp, Yunus El Harrani: Tıp Yunus Muhammed Bin Halil: Tarih, Arabi El Harrani; Hadis, Abdülmelik El Harrani: Hadis, Muhammed Bin Halil: Tarih, Abdullah Bin El Harrani: Şair Ömer Bln Yunus: Tıp [www.sanliurfan.com/urfa/thread-33.html](http://www.sanliurfan.com/urfa/thread-33.html)

Tarım hayvancılık, ormancılık, avcılık ve madencilik yoluyla elde edilen çeşitli hammaddeleri işleyerek fiziksel ve kimyasal yapısında değişiklikler meydana getirip, insanın yararlanabileceği bir şekle sokan faaliyetlere sanayi faaliyetleri denir (Özçağlar, 2001:133). Bu dönemde sadece küçük atölye tipi sanayinin gelişmiş olduğunu görebilmekteyiz. Uzun süren Balkan savaşları ile I. Dünya savaşı sonucunda bozulan ekonomik faaliyetler birçok alanda olduğu gibi sanayi faaliyetlerini de olumsuz etkilediğinden dolayı modern anlamdaki sanayi faaliyetleri ancak devlet desteğiyle olabilmıştır.

Söz konusu dönemde şirketleşme düşüncesinin henüz gelişmemiş olması Urfa'da fabrikaların açılmasını engellemiştir. Bununla birlikte kişisel girişim ve belediyenin desteği ile kurulan iki un, bir buz fabrikası kurulmuştur. Bu fabrikalar belediye tüzel kişiliği ile birkaç kişiden oluşan bir şirkete aittir. Bu fabrika yaz mevsiminde çok miktarda buz üreterek şehrin bu husustaki ihtiyacını temin edilmiş olması özel girişimciliğin bu dönemde daha yeni oluşmaya başladığını göstermektedir. Eskiden beri yoğun buğday üretimine bağlı olarak şehirde un fabrikasının kurulmuş olması, özellikle yaz sıcaklarına karşı açılan buz fabrikaları insan- doğal ortam arasındaki ilişkiye dikkatleri çekmektedir.

Dokuma sanayisi: çırıkla eğrilerek iplik haline getirilen pamuk ve yünler eski tezgâhlarda dokunarak bez ve kumaş haline getirilirdi. Özellikle deve yününden dokunan abalar önemliydi (Şekil::4). Dokuma tezgâhlarının yetersizliğine rağmen dokumacılıktaki ilerlemeler dikkat çekicidir. Bu sanayi kolunun teşvik edilmesi durumunda yeni dokuma fabrikaları açılabilirdi. Ayrıca ayakkabıcılık yapımında kullanılan dericiliğin yanı sıra sıcak demircilik ve tamircilikte ilerleme kaydetmek amacıyla İstanbul sanayi okulundan mezun olan ustalar buradaki sanatlar ocağında görevlendirilmişlerdi. Ahşap sanayisinde diğer sanayi kollarında olduğu gibi henüz gelişme aşamasındaydı. Bu bölümdeki ustalar bir yandan masa sandalye ve mobilya üretimi yaparken diğer taraftan yeni ustaların yetişmesine hizmet etmişlerdi (Kapaklı, 1998:115). Söz konusu dönemde ayrıca kunduracılık, dericilik, bakırcılık, demircilik, şekercilik gibi iş kollarının varlığı daha çok yerel ihtiyaçları karşılamaya yönelik olmuştur (Elibüyük, Güzel, 2011.: 62 ).



Şekil 4: Sanat Mektebi iplikçilik ve boyama atölyesinden bir görünüm(C. Kürkçüoğlu arşivi)

### 3.8. ULAŞIM

İnsan ve eşyanın bir yerden diğer bir yere nakledilmesi insanlık tarihinin en eski ihtiyaçlarından biridir. Nitekim iptidai insan tipinin kendi ihtiyaçlarını temin etmek için yiyecek ve giyecek araması ne kadar doğal bir zorunluluk ise, eşyanın değiştirilmek üzere yer değiştirmesi de, tarihin her döneminde yaşayan insanlar için o kadar gerekli olmuştur (Barda, 1964:3). Ulaşım araç ve sistemleri, mekânlar arası (kıtalar, ülkeler, bölgeler) beşeri ve ekonomik ilişkilerin sağlanmasında en temel unsuru oluştururlar. Çünkü farklı yerlere gerekli olan mal ve hizmetlerin sunumu ancak yollar vasıtasıyla olabilmektedir (Özgür, 200: 213).

Urfa, şehirlerin gelişiminde önemli bir rol oynayan ulaşım fonksiyonuna sahip eski bir merkezdir. Eski çağlardan itibaren doğu-batı ticaretinin güney kanadının önemli bir güzergâhı olma özelliğini hep koruyabilmiştir. Buradan doğu-batı güzergâhında cereyan eden iki önemli ticari ve askeri yol vardı. Bunlardan biri Musul'dan sonra Dicle nehrini geçerek Nusaybin üzerinden Mardin, Urfa, Birecik'e ulaşmaktaydı. Birecik'ten itibaren üçe ayrılan yol İskenderun, Halep ve Antakya ya uzanmaktaydı. İkinci güzergâh ta Hindistan, Aşağı Türkistan, Hemedan üzerinden Resul-ayn yoluyla Harran'a bağlanıyordu. Urfa ve Harran'ı önemli kılan bir diğer güzergâh ise Kuzey-güney güzergâhıydı. Samsat'tan Fırat'ı geçip Malatya ya

ulaşan yolun bir kolu, Sivas ve Ankara üzerinden İznik yoluyla Marmara'ya bir diğer koluda Konya üzerinden Sard'a ulaşıyordu (Işıltan, 1960:2)

Günümüzde Gaziantep, Mardin, Diyarbakır ve Suriye'ye giden yollarının kesişim noktasındaki Şanlıurfa'nın bulunduğu güzergâhın önemi açıktır. Gelişen teknolojiyle birlikte ulaşımda makinalaşmayla motorlu araçların hareketine imkân verebilecek yolların 1925 yılından itibaren yapılmaya başlandığını görebilmekteyiz. Bu nedenle il merkezinin çevresiyle olan ilişkilerini sağlamak amacıyla kervan yollarının yerine stabilize yolların yapımına başlanmıştır. Urfa-Siverek ve Urfa-Suruç-Birecik arasında ulaşımı sağlayan yolların düzenlenmesine ilk defa 1884 (1300 R.) tarihinde Urfa Mutasarrufi Ziya Paşa zamanında başlamıştır. İlin batı ile olan bağlantısını güçlendirmek amacıyla İlk önce Urfa-Birecik arası Urfa şehrinin batısındaki Akabe mevkiğine kadar düzenlenmişti, daha sonra 1905 (1321) yılında mutasarrıf Ethem Bey zamanında yolun inşasına tekrar başlanarak Birecik'e kadar toprağın tesviyesi kısmen yapılmıştır. Aradan geçen zaman süresince bu yolun büyük bir bölümü bozulmuştur. Daha sonra çıkan bir yasa ile yolun bakım ve onarımı il özel idaresine geçmiş olup yeniden düzenlenmesine çalışılmıştır.

Ayrıca Siverek üzerinden Diyarbakır'a giden yolun inşasına yukarıda belirtilen dönemde başlanmış, daha sonra Zamanla yolda meydana gelen bozulmalara bağlı olarak 1927 yılında yeniden tamir edilmiştir. Yol çalışmalarında kullanılmak amacıyla konkasör, iki adet buharlı silindir, üç kamyon ile birlikte bir kısım malzeme ve makinelere sahip olan il özel idaresi, Yenice-Nusaybin demiryolu hattı üzerinde yer alan Akçakale'ye giden karayolunun yapımına 1907 (1323) yılında ancak az bir kısmı yapılabildiği. Söz konusu yolun yapımına devam edilemediği gibi geçen zaman içinde mevcut yolda tamamen elden çıkarak fonksiyonunu yitirmişti. Söz konusu yolun düzenlenmesine 1924 (1340 R.) yılında Vali Fuat bey tarafından tekrar başlanmış; toprak tesviyesi yapılmış bu güzergâhtaki birçok menfez ve köprüler açılmış, yolun bir bölümden silindir geçirilerek 53 km. uzunluğundaki bu güzergâh ulaşımına açılmıştır. Ayrıca 1927 yılında 55km. uzunluğundaki Birecik-Nehr-i Sayd (Irmakalan köyü), 15 km uzunluğundaki Aligör (11 Nisan)-Mürşitpınar, 50 km. uzunluğundaki Siverek-Viranşehir şoselerinin yapımına başlanmıştır. Bu arada Birecik-Nehr-i Sayd yolunun toprak tesviye işleri bitirilmiş olup diğer yollarda çalışmalar devam etmektedir. Böylece bir sonraki yıl ilde kara taşıt araçlarıyla birçok yere kolaylıkla ulaşım sağlanabilmişti (Kapaklı, 1998: 111-114) Cumhuriyetin ilanından II. Dünya savaşı sonuna kadar geçen sürede devletin ulaşım politikası büyük ölçüde demiryollarına dayandığından dolayı karayollarında bir ilerleme sağlanamamıştır. Haydarpaşa-Bağdat demiryolu güzergâhında yeni kurulan Akçakale ve Ceylanpınar gibi yerleşmeler demiryolu taşımacılığına bağlı olarak büyümüşlerdir. "1950 yılından itibaren karayolu-demiryolu rekabeti başlamış, kara ulaşım araçlarının hem ucuz hem de hızlı

olması, demiryollarından hem yolcu hem de yük çekmesine neden olmuştur (Karabulut, 1997:168).

### 3.9. TİCARET

Eskiden beri, Urfa şehri Suriye ile Doğu Anadolu bölgesi arasında yer alan bir taşımacılık merkezi olması nedeniyle komisyonculuk çok gelişmişti. Her yıl Doğu Anadolu bölgesinden getirilen yüz binlerce koyun Urfalı tüccarların eliyle Halep ve Mısır'a gönderilmesiyle memleket bol kazanç elde ederdi. Doğu illerinden Diyarbakır, Bitlis, Malatya'nın bir kısmı, Elazığ ve Siirt'e kadar olan sahaya Avrupa'dan getirilen mallar Urfalı tüccarların eliyle gönderilirdi. Yukarıda adı geçen illerin tüccarları ticari mal ihtiyaçlarını bazen de Urfa piyasasından temin ederlerdi.

Yenice-Nusaybin (Bağdat demiryolu) demiryolu hattının işletilmeye açılmasıyla Diyarbakır ve çevresindeki tüccarlar Suriye ve İstanbul'dan aldıkları malları Mardin üzerinden almaya başladılar. Söz konusu demir yolunun Mardin'e kadar uzatılmasıyla daha önce Urfa-Diyarbakır üzerinden doğuya giden mallar, Mardin üzerinden taşınmaya başladı. Bu durum Urfa'nın ticari hayatını çok olumsuz bir şekilde etkilemiştir.. Ulaşımındaki bu değişime bağlı olarak Urfa yakın çevresi ile Malatya'nın bir bölümüne hitap edebilmekteydi. Daha sonra cumhuriyet döneminde Malatya-Diyarbakır arasındaki demir yolunun açılmasıyla Urfa sadece kendi sınırları içerisine etki edebilen bir duruma gerilemiştir. Yukarıda da anlatıldığı gibi yeni demiryolu hatlarının hizmete girmesiyle demiryolundan 50 km kuzeyde kalan Urfa günden güne ticari önemini yitirmişti. "1869 yılında Süveyş kanalının açılmasıyla Urfa'nın ticari hayatında yeni bir gerileme başlamıştır. Zira bu tarihe kadar her ne kadar batı ile doğu arasında ticaretin önemli bir kısmı Ümit Burnu yoluyla yapılıyorsa da , ticari malların küçümsenmeyecek bir bölümü İran'dan, Bağdat' tan Urfa-İskenderun veya Süveydiye (Samandağı) yoluyla Avrupa'ya taşınıyordu. Ancak sözkonusu kanalın açılmasıyla birlikte, mallar karaya çıkarılmadan Kızıldeniz üzerinden Avrupa'ya taşınmaya başlandı (Bayraktar, 2007:202).

Cumhuriyetin kurulmasına kadar geçen süre boyunca Urfalı tüccarlar Halepli tüccarlardan aldıkları geniş kredi imkânları sayesinde Avrupa mallarını satarlardı. Halep'in milli sınırlar dışında kalmasıyla Urfalı tüccarlar yurtdışına paramızın gitmemesi için İstanbul ve Mersin ile ticari münasebetlere girmişlerdir. Urfa'ya gelen ticari malların büyük çoğunluğu İstanbul ve Mersin üzerinden temin edilebildi. Kırsal kesimde yaşayanların kullandıkları bir kısım eşyalar İstanbul ve Mersin piyasasında bulunamadığından dolayı. zorunlu olarak Halep üzerinden temin edilebilmiştir. Bununla birlikte sözkonusu malları İstanbul'dan karşılamaya çalışan tüccarlarımız yakın zamanda Halep ile ticari münasebetleri tamamen kesmişlerdir.

Avrupa piyasasından karşılanan mallarla ilgili sağlıklı bir istatistik bulunmamasına rağmen bu eşyalardan alınan gümrük vergisi miktarı 26925 lira olduğu düşünüldüğünde alınan malların büyük bir yekün teşkil ettiği kolayca anlaşılır. Sınır kaçakçılığına karşı devletin aldığı önlemler sayesinde gümrük

gelirleri günden güne artış göstermiştir. Böylece ithalat ve ihracat miktarı da gerçek anlamda ortaya çıkmıştır.

Daha sonra Urfa'nın ihracat ve ithalatı Yenice-Nusaybin Hattı üzerinde yar alan Mürşitpınar (Arappınarı) demiryolu istasyonu üzerinden sağlandı. Mürşitpınar, Suruç ilçe merkezine yaya olarak bir saat uzaklıkta olup Urfa'ya 60 km uzaklıktadır. Urfa'nın güneyindeki demiryolu istasyonu üzerindeki Akçakale (Telebyat) düzgün bir şose yoluyla il merkezine bağlanmış bir diğer sınır ticaret kapısıdır.

Buradaki geniş ovaların başlıca tarımsal ürünü olan buğday ve arpa kuraklık ve çekirge afatının olmadığı yıllarda ilin ihtiyacını karşıladığı gibi İstanbul, Halep, bazen Adana, Mersin ve İzmir'e 50-60 bin ton ihraç edilebilmiştir. İl halkı özellikle aşiretler tarımla beraber hayvancılık(koyunculuk) yapmaktadırlar. Yerel ihtiyaç karşılandıktan sonra yıllık 350.000 ila 500.000 koyun, 700-800. bin ton, bazı yıllar daha fazla miktarda sadeyağ(tereyağı) ihraç edilmektedir. Ayrıca 3000 ton yün, üzüm, kenevir, keçi kılı, koyun derisinden yapılmış kürk, mısır, susam, nohut, mercimek, fıstık, pamuk, bağırsak, ve avlanan yabani hayvan derileri ihraç edilmiştir. Bunlardan buğday, arpa, yağ, yün ve koyun en önemli ihraç mallarını oluşturlardı.

Diğer ihraç mallarının miktarı her yıl değişmekle beraber bunların gerçek miktarlarını tespit etmek imkân dâhilinde olmadığı gibi ekonomik anlamda da fazla bir önem arz etmezlerdi.

### 3.10. TURİZM

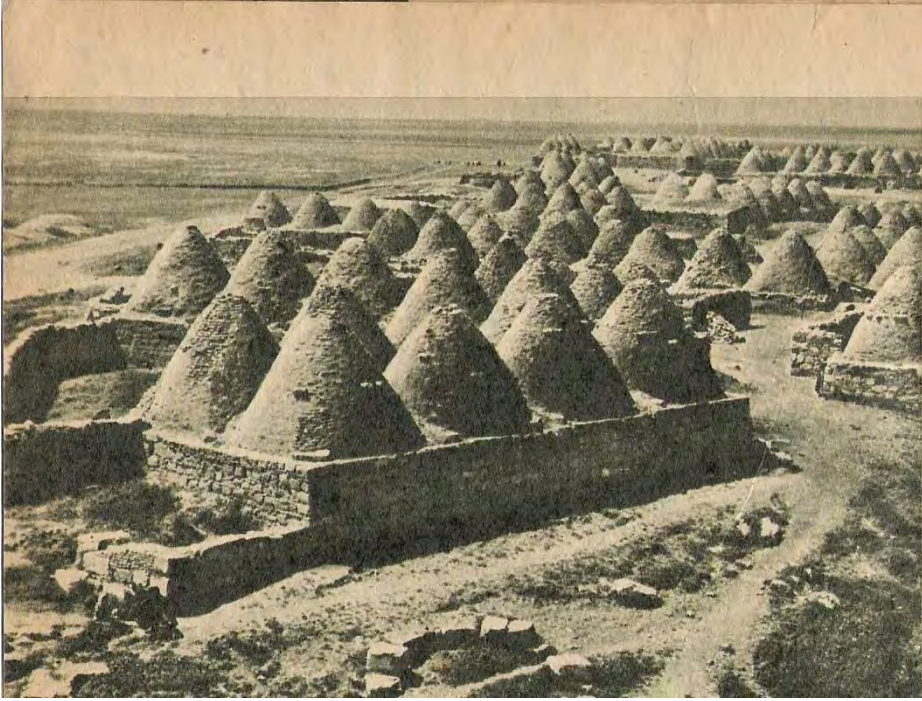
Turizm genel olarak devamlı yaşanan yer dışında tüketici olarak, tatil-dinlenme-eğlenme gibi ihtiyaçların giderilmesi amacıyla yapılan seyahat ve geçici konaklama hareketidir. Turizm olayı özellikle 2. dünya savaşından sonra önem kazanmış, gelişen bir sosyal ve ekonomik olay olarak daima artan bir şekilde dikkatleri çekmeye başlamıştır (Bayer, 1992:3) Neolitik dönemde bu yana insanlığın önemli yerleşme alanlarından biri olan Şanlıurfa, kültür turizmi açısından Türkiye'nin önemli merkezlerinden biridir. Burada daha önce yaşamış olan milletlerin kültür, medeniyet, eğitim ve mimarlık alanında yapmış oldukları ilerlemeleri geriye bırakmış oldukları maddi kültür varlıkları günümüzde insanların dikkatini çekmesiyle turizm hareketi gittikçe önem kazanmıştır. Şanlıurfa şehrinin batısındaki Çaykuyu platosunun yamaçlarındaki eski yerleşme mağaralarındaki mozaik, duvar resimleri ile kaya mezarları ilgi çekici olmakla birlikte şehrin büyümesiyle gece kondu alanları içinde kalmıştır. Şehri dış tehlikelerden korumak için yapılan surların üzerindeki sanatsal özellikler ve yazıtlar dikkat çekicidir. İç kalenin üzerindeki burçların yerden yüksekliği 17 metre 25 santimetre olup şehrin farklı yerlerinden görülebilir. Bundan başka Harran grabeninin doğusundaki Tektok platosu üzerindeki Soğmatar (Yağmuralan) ve Şuayıpşehri gibi yapıların ilin kültür turizminde önem arz ettikleri ifade edilmiştir.

Ayrıca çeşitli devletlerin hâkimiyetleri döneminde yapılmış olan camilerin yapım özellikleri, sanatsal değerlerinin ilginç yönlerinin yanı sıra, ticari ve barınma

amacıyla yapılan yolboyundaki Hanel- Ba'rur ve Şuayıp şehri tanıtılmıştır. Şanlıurfa şehir ticari hayatının odak noktaları olan tarihi hanlardan ve Harran şehrinden yeterli düzeyde söz edilmemiş olması dikkat çekici bir durumdur ( Şekil: 5).

Günümüzde, söz konusu turizm değerlerinin haricinde Hz. Eyyüb'ün Çile Mağarası, Viranşehir'e bağlı Eyyübnebi köyü, Şanlıurfa- Viranşehir yolu üzerinde, eski ulaşım güzergâhına bağlı kurulan Çimdinkale (Kelaçimdine) köyü ile Şanlıurfa merkez ilçeye bağlı Büyükalanlı (Büyükkeşişlik) ve Küçükalanlı (Küçükkeşişlik) köylerindeki mağara meskenler halen kullanılmakta olup turistik anlamda da önem arzederler. Özellikle hafta sonlarında Şanlıurfa'nın çevresinde yer alan illerden, yaz mevsiminde ise yurt içi ve yurt dışından gelen turistler şehir merkezindeki Balıklıgöl (Halilü-Rahman Gölü) Şanlıurfa Kalesi ile Hz. İbrahim'in doğduğu mağarayı (Dergah) ziyaret ederler. Günümüzde Şanlıurfa-Adıyaman illeri arasındaki Atatürk Baraj gölü ile Şanlıurfa Gaziantep illeri arasındaki Fırat nehri üzerinde kurulmuş olan Birecik baraj göllerinde çeşitli su sporları yapılmaktadır. Suya bağlı olarak son 25 yılda ortaya çıkan Karaali kaplıcalarına il içi ve dışından gelen insan sayısı küçümsenmeyecek kadar çoktur. Şanlıurfa il merkezine 45 km. uzaklıktaki Karaali köyünde iki otelin odalarında günün her saatinde kaplıca suyu mevcuttur. 1997 yılında Şanlıurfa il özel idaresi tarafından hizmete sokulan 34 oda, 68 yatak kapasiteli otelin ayrıca kapalı yüzme havuzu vardır. Özel sektör tarafından 2000 yılından bu yana hizmet veren düzgün bir çevre düzenlemesine sahip diğer apart otel 54 daireden oluşmakta olup her bir daire 5 yatak kapasitesine sahiptir. Şanlıurfa şehir merkezinden bu köye minibüslerle yolcu taşınmaktadır.

Şanlıurfa merkez ilçeye bağlı olan Karaharabe köyün sınırlarındaki Göbekli tepede çıkan maddi kültür varlıkları ile Şanlıurfa şehir merkezindeki şehrin ilk yerleşme izleri bu sahadaki iskânın gelişimi hakkında önemli bilgiler sunarlar. Harran Ovasının kuzeyindeki kalker plato üzerinde yer alan Göbekli tepe; Neolitik dönem insanının tapınma amacıyla oluşturduğu, farklı hayvan figürlerine sahip Arkeolojik bir sit alanıdır. Yerleşim tarihi M.Ö. 9.000 yıllarına dayandığı ileri sürülen bu alandaki dev steller üzerindeki hayvan figürleri şaşılacak derecede ileri bir düşüncenin ürünü olması nedeniyle insanlık tarihini yeniden yazılmasını gerektirecek maddi kültür varlıklarına sahip bir alanıdır.



Şekil:5 Günümüzde koruma altına alınan konik kubbeli Harran evlerinden bir görünüm (C. Kürkçüoğlu arşivi).



Şekil:6 Üzerinde ilginç hayvan figürlerinin bulunduğu T şekilli stellerden bir görünüş

#### 4. SONUÇ



Mustafa Kemal'in 1919 yılında Samsun'a çıkmasıyla başlayan, 14 Temmuz 1923 yılında Türkiye Cumhuriyetinin Lozan Barış Antlaşmasıyla uluslararası arenada tanınmasıyla sonuçlanan döneme "Milli Mücadele dönemi" denir. Oluşum temelleri mili mücadele dönemine dayanan, yazıldığı dönemin doğal, beşeri ve ekonomik coğrafya özellikleri hakkında değerli bilgiler sunan bazı önemli çalışmalar yapılmıştır. Bunlardan ikisi de 1927 yılında Urfa ve Bursa valiliklerince yayımlanan Vilayet Salnameleridir. Bu eserler, kurtuluş savaşının yıkıcı etkilerinden sıyrılarak kurulan Türkiye Cumhuriyetinin ölüm kalım mücadelesi yaptığı bir dönemde yazılmış olmaları, yeni kurulan devletin bilime verdiği değer bir ifadesidir. Urfa salnamesi, 1928 yılında gerçekleştirilen harf devriminden önce yazıldığı için Arap harfleriyle basılmış olup Urfa valiliğinin imkânlarıyla oluşturulmuştur. Daha sonra bu salnameler taklit edilerek 1967 yılından itibaren il yıllıkları çıkarılmıştır. Ayrıca bu çalışmada sadece coğrafyacılar için değil, ilin sosyal, ekonomik, tarihi idari ve ulaşım özellikleri hakkında bilgiler vermesinin yanında cumhuriyet idaresinin Urfa da yapmış olduğu işleri de detaylı olarak anlatmaktadır. Özellikle Urfa şehrinin bu dönemde yaşamış olduğu değişimler ve bu dönemin idarecileri hakkında da ilginç bilgiler sunulmuştur.

Bu çalışmada 1926 yılındaki yeni idari yapılandırılmaya bağlı olarak Siverek, Viranşehir ve Hilvan ilçelerinin Şanlıurfa iline bağlanmasıyla il idari alanının genişlediği görülmektedir. Doğal ve beşeri özelliklerin irdelendiği bu çalışmada 20. yüzyıl başlarına ait değerli bilgilerin varlığı geçmişteki Şanlıurfa ile günümüzdeki Şanlıurfa ili arasında kıyaslama yapma imkânına sahip olmaktadır.

Doğal coğrafya özelliklerinin anlatıldığı ilk bölümde iklim özellikleri, yerçekilleri, doğal bitki örtüsü ve zoocoğrafya konularında kapsamlı bir çalışma olduğunu görmekteyiz. Türkiye'de ilk meteorolojik rasatların cumhuriyet döneminde başlamasına rağmen, iklim konusunda ifade edilen bilgilerin günümüz modern iklim çalışmalarından geri olmadığını görmekteyiz. Özellikle yerçekillerinin anlatıldığı bölümde günümüz monoğrafya çalışmalarında olduğu gibi ana yerçekillerinden olan dağ, ova ve plato şeklinde bir ayrıma gidilmiştir. Bazen fazla yüksek olmayan alanlara da yanlışlıkla ova denilmiştir. Harran Ovasının batısındaki horst özellikli Tektek platosuna (ova tabanından daha yüksek olduğundan) yanlışlıkla dağ denilmiştir. İnsanın doğal ortam üzerinde yapmış olduğu faaliyetlere bağlı olarak dağal bitki ve hayvan varlığını sürekli olarak tahrip etmektedir. Söz konusu çalışmanın yapıldığı dönemde Tektek ve Çaykuyu platolarındaki yabani ceylan sürülerinin günümüzde yok edilmiş olmasının yanında Halfeti civarındaki doğal orman örtüsünün ortadan kaldırılmış olması buna örnek teşkil etmektedir.

Beşeri coğrafya özelliklerinin anlatıldığı ikinci bölümde özellikle yerleşmeler ön plana çıkarılmıştır. Bu ana bölümde Viranşehir, Siverek, Birecik ve Suruç şehirlerinin yerleşme ve mesken özelliklerinin ifade edilmemesine karşılık Şanlıurfa şehrinin geçirmiş olduğu evreler genişçe ifade edilmiştir. Urfa ili hakkında bu dönemde yazılan diğer coğrafi özellikli diğer çalışmalarda özellikle kırsal yerleşme ve meskenler üzerinde durulmuştur. Bazalt ve kalker platolar üzerindeki yerleşme ve meskenlerin yanı sıra ova yerleşme ve meskenleri aynı

özellikleri göstermezler. Söz konusu dönemde kırsal alandaki meskenler, Fırat nehri vadisi hariç genelde tek katlı olup ovalarda kerpiç platolarda ise tamamen bazalt ve kalker taşlardan yapılmıştır. Hayvancılığın yaygın olduğu kır yerleşmelerinde meskenlerin gevşek bir patern göstermelerine karşılık tarımsal faaliyetlerin yoğun olduğu alanlarda ise mesken dokusunun sık olduğunu söyleyebiliriz

Özellikle yaz mevsimindeki aşırı sıcak ve kurak iklimin tarımsal faaliyetleri kısıtlamasına engel olmak amacıyla Fırat nehrinden alınacak bir su kanalıyla verimli ovaların sulanabileceği düşünülmüştür. Daha sonra bu amaca yönelik olarak 1992 yılında Atatürk barajından her biri 26 km uzunluğundaki iki tünelden akıtılan sularla Harran ovası, Atatürk baraj gölüne yakına olan Yaylak karstik ovası pompaj sulamasıyla verimli hale getirilmişlerdir. Yaylak ovasına göre daha güneydeki Suruç ovası ile yakında sulamaya açılacaktır.

Bir ülkenin can damarları olan ulaşım imkânlarının ilk dönemde hızla geliştirildiği görülmektedir. Özellikle Urfa-Birecik, Urfa-Siverek şose yolları bu dönemde yapılmıştır. Ayrıca Birecik'ten eski ilçe merkezi olan Yaylak'a giden yolun Nehri Said (Irmakboyu) köyüne kadar götürülmüş olması bu dönemde çok işlek olan yol güzergâhı hakkında da bilgiler sunmaktadır. Şanlıurfa şehri, Harran Ovası üzerinden 50 km güneydeki Haydarpaşa-Bağdat demiryolu hattına (ekonomik koşullar nedeniyle) bağlanamamıştır. Şayet Şanlıurfa söz konusu dönemde bu hatta bağlanabilseydi günümüze oranla bir hayli gelişebilme imkânlarına kavuşabilirdi. İstanbul-Bağdat demiryolunun hizmete girmesiyle Halep ve İstanbul piyasalarından getirilen ticari malların Şanlıurfa üzerinden Doğu Anadolu bölgesine taşınma imkânının ortadan kalkmasıyla, yirminci yüzyılın başlarında ticari anlamda bir gerileme olmuştur. Demiryolu ulaşımıyla Şanlıurfa'nın güneyindeki Akçakale istasyonu üzerinden Mardin'e götürülen ticaret malları, buradan karayoluyla Doğu Anadolu'ya ulaştırılmıştır. 1950 li yıllardan itibaren karayollarının demiryollarına rekabet etme imkânıyla birlikte güneydeki demiryollarının fonksiyonlarında hızlı bir gerileme yaşanmış, karayolu ulaşımı tekrar ön plana çıkmıştır. İçinde bulunulan dönemin ulaşım şartlarına bağlı olarak at ve devenin bu sahada fazla kullandığını görmekteyiz.. Özellikle Harran ve Viranşehir ilçelerinde Arap atlarının daha yoğun olarak bulunduğunu dikkat çekicidir. Birinci Dünya savaşından sonra ülke topraklarının parçalanması sonucunda atçılıkla yoğun olarak uğraşan Arap aşiretlerinin büyük bir kısmının Irak ve Suriye devletlerinin sınırları içinde kalması, atların önemli bir bölümünün yurt dışına satılması nedeniyle atçılık gerilemiş ve mevcut olanların şecereleri( nesillerin nereye dayandığı) kaybolmuştur. Günümüzde Harran ve Viranşehir atçılık konusunda tamamen gerilemiş durumda iken özellikle Suruç ilçesinin birçok köyünde yarış atı yetiştiriciliği önemli bir ekonomik faaliyet alanı haline gelmiştir.

İl genelinde yerleşme, mesken ve nüfus özellikleri hakkında detaylı bilgilerin bulunmadığı bu çalışmada 1927 yılında yapılan ilk nüfus sayımına dayanarak köylerin sadece kadın ve erkek nüfus miktarları verilmiştir. Halbûki söz konusu çalışmadan çok daha önceleri yapılan çalışmalarda Urfa'nın nüfus gelişimi hakkında detaylı bilgiler mevcuttur. İlin kültürel özellikleri anlatılırken sadece Urfa şehrinin kültürel özellikleri üzerinde durulmuş olması, ulaşım ve haberleşme zorlukları, savaş ve kıtlık şartlarının yanında yazarların eski salnamelerin

içeriklerinden de olumsuz anlamda etkilendikleri gösterilebilir. Hayatını tarımsal faaliyetlerle kazanan halkın yaptığı tarımsal faaliyetlerin önündeki kuraklık tehlikesi ve Çekirge afatı, GAP projesiyle birlikte yapılan zirai mücadele ile büyük bir oranda ortadan kaldırılmıştır.

1926 yılından buyana il sınırlarında herhangi bir değişim olmamakla birlikte, Viranşehir, Birecik ve Harran ilçelerinden ayrılan Ceylanpınar, Akçakale ve Halfeti ayrı birer ilçe durumuna getirilmiştir. Ayrıca Şanlıurfa- Adıyaman yol güzergâhının değiştirilmesiyle Yaylak ilçe merkezinin ana yol güzergâhından uzakta kalması sonucu ilçe merkezi Bozova(Hüvek köyü)'ya taşınarak Yaylak (Baziki) nahiye(bucak) merkezine dönüştürülmüştür. Ayrıca bir kısım köy yerleşmelerinin tamamen harabe olmaları nedeniyle hiç nüfus barındırmadıkları dikkat çekicidir. Feodal bir yapının hâkim olduğu bu alanda harabe olan köylerin toprakları buradaki yakın köylerde yaşayan toprak ağaları tarafından işletilmiştir. Sağlık alanında modern anlamda bir çalışmanın geçmiş dönemde yapılmamasına karşılık günümüzdeki sağlık alanındaki tesis ve personel sayısındaki nitelikli artışın sonucunda birçok hastalık türünde büyük gerilemeler olmuştur. Sadece ev ve küçük atölye tipi sanayisinin görüldüğü ilk dönemlere karşılık günümüzdeki organize sanayi bölgesindeki modern sanayi tesislerinden elde edilen ürünler yurt dışına ihraç edilmektedir. 1924 yılından önce eğitim kurumları farklı örgütler tarafından idare edilen ve sadece il- ilçe merkezi ile büyükçe köylerde var olan okullar il özel idaresi tarafından yönetilmesine karşılık günümüzde eğitim kurumları milli eğitim bakanlığına bağlanmıştır. Pleolitik dönemden bu yana yerleşmeye açılmış olan Güneydoğu Anadolu Bölgesindeki önemli yerleşmelere sahip Şanlıurfa ilindeki eski eserler hakkında yeterli bilginin verilmemiş olması bu dönemde turistik faaliyetlerin fazla gelişmemiş olmasına bağlanabilir. Şanlıurfa ilindeki birçok han, hamam, kale kalıntısı, höyük, ikamet amaçlı Birecik, Siverek ve Urfa evleri vb. yapılar turizm bakımından önem arz etmektedir.

Sonuç olarak Osmanlı devletinin son yılları ile milli mücadele dönemindeki ulaşım, teknoloji, sanayileşme, eğitim, sosyal, ekonomik, sağlık vb. durumu gösteren "1927 Urfa Salnamesi" günümüz Şanlıurfa'sı ile karşılaştırıldığında Cumhuriyet idaresinin Şanlıurfa'ya neler kazandırdığı daha belirgin olarak görülecektir

#### **BİBLOĞRAFYA:**

- ARDOS, M. (1992) Türkiye de Kuaterner Jeomorfolojisi İst Üniv. Edebiyat Fak. Yay. No: 3737 İstanbul
- ATALAY, İ, (1994) Türkiye Vejetasyon Coğrafyası, Ege Üniversitesi Basımevi, s, 244-248, İzmir.
- BARDA, S.(1964) Münakele Ekonomisi, İsmail Akgün Matbaacılık, İstanbul
- BAYER, M.Z, (1992) Turizme Giriş, İşletme Fakültesi Yayınları, İstanbul
- BAYRAKTAR, H. (2007) Tazimattan Cumhuriyete Urfa Sancağı, Fırat Üni. Ortadoğu Araştırmaları Merkezi Yayınları no:14 Tarih şubesi yayınları no:12 ELAZIĞ
- DOĞANAY, H(1993) Coğrafyada Metodoloji, Milli Eğitim Bakanlığı Yayınları, Öğretmen Kitapları Dizisi: 187 s. 35-38 İstanbul

- DUMAN, H. (1982) Osmanlı Yıllıkları( Salnameler ve Nevsaller) İslam Tarih, Sanar ve Kültür Araştırma Merkezi(IRCICA) İstanbul
- ELİBÜYÜK, M (1990) Türkiye'nin Tarihi Coğrafyası Bakımından Önemli Bir Kaynak, Mufassal Defterler.” Coğrafya Araştırmaları Cilt 1, Sayı 2. s.11-42. Ankara,
- ELİBÜYÜK, M (2000) Matematik Coğrafya, Ekol Yayınevi Ankara
- ELİBÜYÜK, M, GÜZEL, A.(2011) Türkiyenin Sıhhi ve İctimai Coğrafyası, Urfa Vilayeti, Şanlıurfa Belediyesi yayınları, Şanlıurfa
- GÜMÜŞÇÜ, O (1997) XVI. Yüzyıl Larende(Karaman) Kazasında Yerleşme ve Nüfusu. Türk Tarih Kurumu Yayınları, No: XIV/25. Ankara.
- GÜMÜŞÇÜ, O (1999) Milli Mücadele Dönemi Türkiye Coğrafyası için Bilinmeyen Bir kaynak: “Türkiye’nin Sıhhi ve İctimai Coğrafyası” s. 953 Türk Araştırmaları Merkezi Dergisi Cilt:xv Sayı 45 ten ayrı basım
- GÜZEL, A, (2005) Şanlıurfa İli Yerleşmeleri Ankara Üniversitesi Sosyal Bilimler Enstitüsü, Yayınlanmamış Doktora Tezi , Ankara
- İŞILTAN, F.(1987) Urfa Haçlı kontluğu, Türk Tarih Kurumu Yayınları Ankara
- KAPAKLI, K.,(1998) Urfa hakkında (Tabii, coğrafi ictimai,iktisadi, Tarihi, Mülki malumat camii) salnamedir. Şurkav yayınları , Ankara
- KARABULUT, Y (1997) “Türkiye de Demiryolu Ulaşımı” s.163-188 A.Ü Türkiye Coğrafyası Araş. Ve Uyg. Merkezi
- SAKİN, O. (2008) Osmanlıda Etnik Yapı, Ekim yayınları:, İstanbul
- ÖZCANLI, M (2007) Salnamelere Göre Dicle Bölümü Şehir ve Kasabaları. A.Ü. Sosyal Bilimler Enstitüsü yayımlanmamış Yüksek Lisan Tezi, Ankara
- ÖZÇAĞLAR, A.,(2001) Coğrafya ya Giriş, Hilmi Usta Matbaacılık Ankara
- ÖZGÜR, E.M (2000) Türkiye Coğrafyası , Hilmi Usta Matbaacılık Ankara
- YILDIRIM, E (2006) Ankara Sancağının Tarihi Coğrafya Bakımından Yerleşme ve Nüfusu A.Ü. Sosyal Bilimler Enstitüsü yayımlanmamış Yüksek Lisan Tezi Ankara
- YİNANAÇ, R, ELİBÜYÜK, M, (1983)(Kanuni Devri Malatya Tahrir Defteri (1560). GÜGEF. Yay. No: 1. Ankara, 1983.
- YİNANAÇ, R, ELİBÜYÜK,(1983) M, Maraş Tahrir Defteri (1563). Cild: I.II. AÜ. Osmanlı Tarihi Araştırma ve Uygulama Merkezi Yay. No:1. Ankara
- YURT ANSİKLOPEDİSİ ,(1984) Cilt:10 , 7375-7380, İstanbul  
[www.meb.gov.tr/belirliogunler/.../tevhidi\\_tedrisat.htm](http://www.meb.gov.tr/belirliogunler/.../tevhidi_tedrisat.htm) 5 -8-2009  
[www.saglikbilgisi.com/makale/Şark+Çıbanı](http://www.saglikbilgisi.com/makale/Şark+Çıbanı) 11-08-2009  
[www.sanliurfan.com/urfa/thread-33.html](http://www.sanliurfan.com/urfa/thread-33.html)  
([www.tuik.gov.tr/](http://www.tuik.gov.tr/) 22.02.2011).

### **Evaluation Of “1927 Urfa Annual” Based On Its Historical Geography Features**

In our Country, there have been some significant studies of which foundation basis date stands back to the national struggle era and which provide valuable information about natural, human, and economic geography features of the term when those are written. One of those studies is “Medical and Social Geography of Turkey” which includes Turkey’s 19 Provinces. Besides of these, two other important studies which offer significant information in local sense are the provincial annuals (year book) published in 1927 by Governorships of Urfa and Bursa. These studies are statements of how much State of Turkish Republic appreciates to the science, since those were written in the era while the Turkish Republic, which founded by scraping devastating effects of independence war, was performing life or death struggles then.

The abovementioned yearbooks were published in Arabic scripts as they were written in 1928 before the alphabet revolution and are the two yearbooks built up by the State support during Republic Period. “1927 Urfa Yearbook” is a quite comprehensive study if dearth conditions of the era when it was written and published be considered and it includes detailed information more about Urfa City. At this study which includes very limited information about the districts regarding human and economic features, it has been offered relatively more information about natural geographical features. When compared with today, it is seen that there are significant damages done on natural vegetation and animals. It is interesting that views on climates are compatible with contemporary climate values though we do not have meteorological observation results of the mentioned era. Moreover, this study offers information not only for geographers but also city’s social, economic, historical, managerial and regarding transportation features and also presents the work of republican administration in Urfa in details.

In this study where detailed information about the city’s settlement are not exist; housing, and population features gives information only about the female and male population of villages based on the first census done in 1927. The reason why only cultural characteristics of Urfa were mentioned while city’s cultural features were discussed might be the negative affect of previous yearbooks’ contents on the writers besides the transportation and communication difficulties and war and dearth conditions. Danger of dearth and grasshopper disaster which constitute an obstacle for agricultural activities of local people who make their living from farming are prevented to a great extent with agricultural struggle carried out for GAP project.

Based on the transportation conditions of the era, we see that horses and camels were used much in this field. It is interesting that Arabic horses were densely found especially in Harran and Viranşehir districts. Horse breeding was underdeveloped and the genealogy of the existing horses (where their race traces back) was lost as most of the Arabic tribes which were mainly breeding horses were left within the borders of Iraq and Syria after the state’ lands were divided after the World War I and as a significant number of the horses were sold abroad. Today, while Harran and Viranşehir are totally underdeveloped in horse breeding, in many

villages of Suruç district race horse breeding has become an important economic activity.

There was a regression in trade at the beginning of the twentieth century as the trade goods brought from Aleppo and Istanbul were no longer transported through Şanlıurfa to Eastern Anatolia region after the İstanbul-Baghdad railway was opened to service. Via railway, trade goods were transported from Akçakale station located on the south of Şanlıurfa to Mardin and then distributed to Eastern Anatolia via highway. After 1950 when the highways started to compete with railways, the functions of railways in the south decreased rapidly and transportation via highways gained importance once again.