

BARAJ YAPIMI NEDENİYLE YERİ DEĞİŞTİRİLEN YERLEŞMELERE ÖRNEK: ORUÇLU VE ZEYTİNLİK KÖYLERİ (ARTVİN)

Construction of the dam due to the Replaced Settlement Place Example:
Fasting and Olive Villages (Artvin)

Yrd.Doç.Dr. Fatih ORHAN*

Yrd.Doç.Dr. Yaşar GÖK**



Özet

Ülkemizin artan enerji ihtiyacının karşılanması ve sulanabilir arazi miktarının artırılabilmesi için, son yıllarda çok sayıda baraj projesi tamamlanmıştır. Bir kısmının ise, inşaatı devam etmektedir. Baraj inşaatlarına bağlı olarak, baraj gölü altında kalan yerleşmelerin yerinin değiştirilmesi söz konusu olmaktadır. Bu durumun en fazla yaşandığı alanlardan biri de, Çoruh havzası olmuştur.

Bu çalışmada Deriner Barajı su toplama havzası içerisinde kalan Oruçlu ve Zeytinlik köylerinin yerlerinin değiştirilmesi süreci ele alınmıştır. Söz konusu örnekler üzerinden, bu süreçte yeni yerleşim yerinin seçiminin önemi, yer değişiminin ortaya çıkardığı sosyo-ekonomik sorunlar ile bunlara getirilebilecek çözüm önerileri üzerinde durulmuştur.

Yerleşmelerin yerinin değiştirilmesinin demografik yapı, ekonomik faaliyetler ve kültürel özellikler üzerindeki olumsuz etkilerinin en aza indirgenebilmesi amacıyla, bu süreçte coğrafi koşulların göz önünde bulundurulması ve her aşaması için yapılacak planlama esaslarına riayet edilmesi uygun olacaktır.

Anahtar Kelimeler: Deriner Barajı, Yer Değiştirme, Yer Seçimi, Oruçlu, Zeytinlik.

* Erzincan Üniversitesi, Fen-Edebiyat Fakültesi, Coğrafya Bölümü, fatiorh@hotmail.com

** Atatürk Üniversitesi, Kazım Karabekir Eğitim Fakültesi, Coğrafya Eğitimi Anabilim Dalı, ygok@atauni.edu.tr

Abstract

Many dam projects have been made in recent years in order to meet the increasing power need of our country and to increase irrigable land amount and it was launched to construct some of them. Depending on the dam construction, the replacement of the settlements remained under dam lake becomes in question. One of the places where this situation is commonly experienced has become Çoruh basin.

In this study, the replacement process of Oruçlu and Zeytinlik villages remained within water collection basin of Deriner Dam has been discussed. Over the mentioned samples, the importance of the selection of new settlements in this process, socio-economic problems arising from the replacement and the solution recommendations to be brought to them have been discussed.

With the aim of minimizing the negative effects of the replacement of settlements on demographic structure, economic activities and cultural features, considering the geographical conditions and complying with the planning principles to be made for each process will be convenient during this process.

Key Words: *Deriner Dam, Replacement, the Selection of the Place, Oruçlu, Zeytinlik.*

Giriş

İnsanlar yerleşik hayata geçtiği günden bugüne dek, sayısız yerleşme kurmuştur. Çeşitli faktörlerin etkisi altında ortaya çıkan bu yerleşmelerin bir kısmı, değişen şartlar nedeniyle kimi zaman önemini yitirmiş ve harabeye dönmüş (Bakırcı, 2002, s.57) iken; bazıları da gelişip büyüme imkânını yakalamıştır. Söz konusu şartlar, bazı yerleşme sakinlerini ise, yerleşmelerinin yerini değiştirmeye zorlamıştır.

Yerleşmelerin yerlerinin değiştirilmesinde çeşitli faktörlerin etkisinin bulunduğu bilinmektedir (Tuncel, 1977, s.119). Bunların bir kısmı, deprem ve heyelanlar başta olmak üzere doğal afetlerdir. Öte yandan alüvyonlaşma ve zaman zaman tabii sürecinde meydana gelen göl seviyesindeki yükselme gibi doğal çevre kaynaklı olaylar da, bazı yerleşmelerin fonksiyonunu yitirmesine neden olabilmektedir. Güvenlik endişesinin ortadan kalkması, ekonomik aktivite ve fonksiyonlardaki değişimler, savaşların ortaya çıkardığı yıkım ve tahribat gibi beşeri faktörlerin de yerleşmelerin yerinin değiştirilmesine neden olduğu görülmektedir. Bütün bunlara ek olarak, son yıllarda büyük ölçekli baraj projelerinin planlanması ve faaliyete geçirilmesinin de yerleşmelerin yerini değiştirmede önemli bir etken olarak ortaya çıktığı söylenebilir.

Ülkemizde barajların su toplama havzası içerisinde kalan birçok yerleşmenin yeri değiştirilmiştir. Bu şekildeki yer değiştirmenin ilk büyük örneklerine, GAP (Güneydoğu Anadolu Projesi) kapsamındaki barajlar neden olmuştur. Samsat (Bakırcı, 1997), Halfeti (Bakırcı, 2002) bu kapsamda en başta zikredilebilecek kasaba veya şehir niteliğindeki yerleşmelerdir. Bu bölgede barajlardan etkilenerek yeri değiştirilen köyler ise, oldukça fazladır. Benzer şekilde, ülkemizin en büyük yatırım projelerinden biri olan Çoruh Havzası Projesi kapsamında yapılan ve yapılacak olan barajlar da, birçok yerleşmenin yerinin değişmesine neden olmuş veya olacaktır. Bunlar arasında, kasaba niteliği taşıyan (Koday, 2012, s.33) tek yer, Yusufeli ilçe merkezidir (Yusufeli barajının tamamlanması sonucu sular altında kalacaktır). Ancak, yeri değiştirilen veya değiştirilecek olan çok sayıda köy ve mahalle yerleşmeleri de bulunmaktadır.

Çoruh havzasındaki barajlar arasında en geniş göl alanına sahip olanlardan biri de Deriner Barajı'dır. Söz konusu barajın su tutmaya başlaması, membaında yer alan birçok yerleşmeyi etkilemiştir. Zira söz konusu baraj projesinden 2'si tamamen, 26'sı da kısmen olmak üzere toplamda 28 köy ve bu köylerin mahalleleri etkilenmiştir. Bunlar arasında Zeytinlik ve Oruçlu köyleri en dikkat çekicileri olup, köy alanının tamamı sular altında kaldığı için yerleri değiştirilmiştir. Ancak Zeytinlik köyünde yeni yerleşim alanına taşınma tam anlamıyla sağlanmadığı gibi, söz konusu yer değişimi her iki köy yerleşmesi için de bazı sosyo-ekonomik sorunları beraberinde getirmiştir.

Amaç ve Yöntem

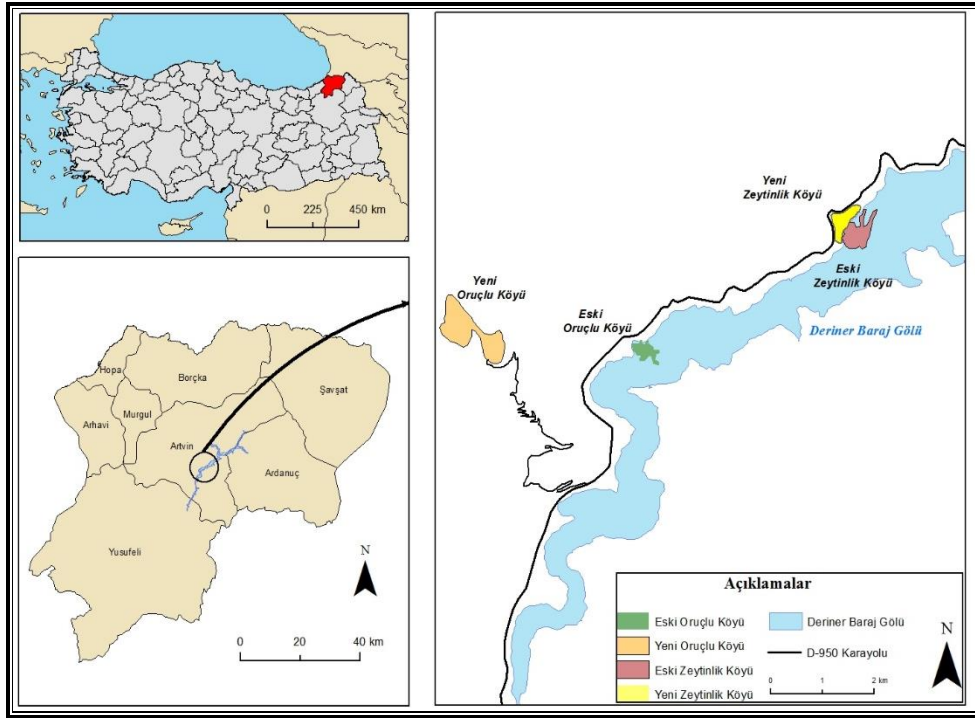
Çalışmada, barajların yerleşmelerin yerinin değiştirilmesindeki rolü üzerinde durularak, yeni yerleşim yerinin seçimi ve yer değiştirmenin ortaya çıkardığı sosyo-ekonomik ve sosyo-kültürel sonuçların coğrafi bakış açısıyla ele alınması ve sorunlarla ilgili çeşitli öneriler getirilmesi amaçlanmıştır.

Araştırmaya öncelikle konuyla ilgili daha önce yapılmış çalışmaların taranmasıyla başlanmıştır. DSİ 26. Bölge Müdürlüğü ile Artvin Valiliği İl İdare Kurulu Müdürlüğü'nden gerek barajla ve gerekse etkilenen yerleşmelerle ilgili veriler temin edilmiştir. Ayrıca baraj suları yükselmeden önce ve sonra köylerin eski ve yeni yerleşim alanlarında gözlemler yapılmıştır. Söz konusu gözlem gezileri esnasında yöre aileleri ile yapılan mülakatlar çalışmanın temel dayanak noktasını oluşturmaktadır.

Araştırma Sahasının Konum Özellikleri

Oruçlu ve Zeytinlik, Artvin ili sınırları içerisinde yer almakta olup, idari açıdan Merkez ilçeye bağlı köy yerleşmeleridir. Çoruh nehrinin dar vadisi boyunca sıralanmış yerleşme dizisinin iki elemanını oluşturan söz konusu köyler, vadi yamacının alçak kesimlerinde bulunmakta idi.

Deriner barajının yapılması ve rezervuar alanının su tutmaya başlamasıyla, bahsi geçen köylerin buldukları yükseltiden daha yüksek kotlara taşınma zorunluluğu ortaya çıkmıştır. Oruçlu köyü sakinleri yeni yerleşim yeri olarak, mezraa yerleşim alanlarını kullanmaya başlamışken, Zeytinlik köyü sakinleri, eski yerleşim yeri ile Artvin-Erzurum (D-950) karayolu arasında kalan kesime yerleşme çabasındadırlar (Harita 1).



Harita 1: Araştırma Sahasının Lokasyonu.

Köylerin Eski Yerleşim Yeri Özellikleri

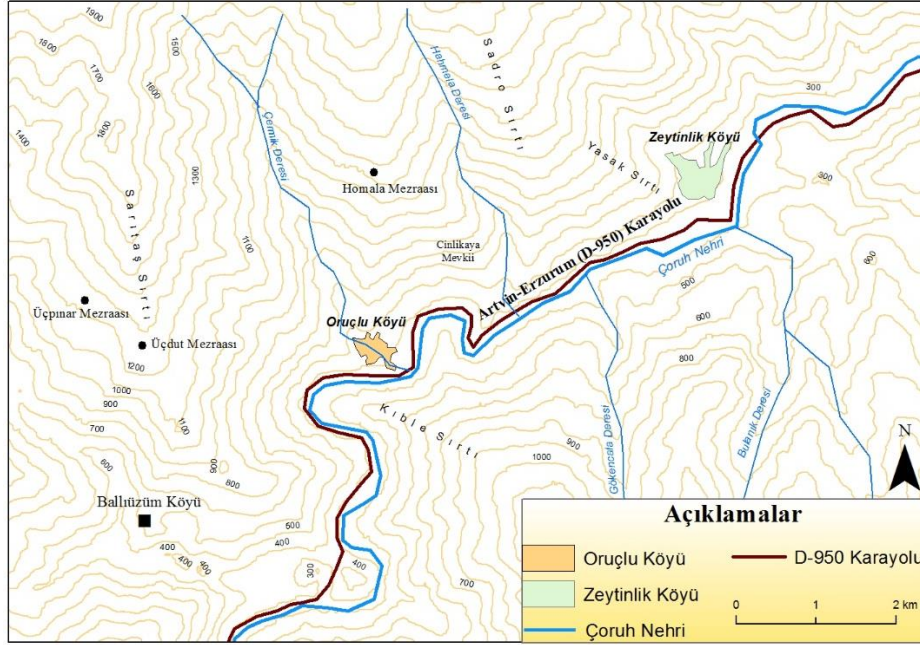
Artvin il merkezinin güneyinde, Genya Dağı'nın Çoruh vadisine bakan eteklerinde yer alan eski Oruçlu ve Zeytinlik köyleri, vadi tabanına yakın bir konumda bulunmaktaydı (Fotoğraf 1-a ve 1-b). Nitekim Oruçlu köyü 250-350 m, Zeytinlik köyü de 300-400 m yükseltileri arasında yayılış gösteriyordu. Her ikisi de Genya Dağı'ndan gelen dere ve sel sularının taşımış olduğu malzemenin birikmesi sonucu oluşmuş küçük birikinti konileri üzerinde kurulmuştu. Oruçlu köyü eski yerleşim alanı yaklaşık 400 dönüm iken; Zeytinlik köyünün alanı da 650 dönüm kadardı (Harita 2).



Fotoğraf 1-a: Eski Oruçlu köyünden bir görünüm.



Fotoğraf 1-b: Eski Zeytinlik köyünden bir görünüm.



Harita 2: Kamulaştırılmadan Önceki Oruçlu ve Zeytinlik Köylerinin Yerleşim Yeri Özellikleri ile Çevresinin Topoğrafyası.

Birikinti konileri üzerinde bulunmaları, bahsi geçen köylerin verimli alüvyal topraklara sahip olmalarını sağlamıştır. Ayrıca Çoruh vadisi içerisindeki mikroklima alanında yer almaları, iklim olarak da birçok tarım ürününün yetişmesini olanaklı hale getirmiştir. Zeytin başta olmak üzere, kiraz, dut, üzüm, Trabzon hurması, elma, armut, nar, incir, ceviz, şeftali, kayısı, kızılcık, erik köyde üretimi yapılan meyveler arasında sayılabilir (Fotoğraf 2). Ayrıca yöre sakinleri köylerinde az miktarda narenciye yetiştirdiklerini bile ifade etmişlerdir. Birçok sebze türünün üretiminin de söz konusu olduğu bu köylerde, arazinin dar ve eğimli olması, taraçalama yapılmasını gerekli kılmıştır. Yörede “evlek” denilen bu taraça basamakları, yoğun bir şekilde tarım alanı olarak kullanılmıştır.

Artvin yöresi üzerinde yapılan bir doktora tezi çalışmasında, 1993 yılı verilerine göre, Zeytinlik köyü ailelerinin genellikle zeytincilik ve meyvecilik yaptığı, Oruçlu köyünde ise bu iki faaliyetin yanı sıra memur maaşıyla geçinenlerin de bulunduğu ifade edilmiştir (Ceylan, 1995, s.178). Ayrıca Cumhuriyet’in ilk yıllarına ışık tutan Muvahhid Zeki’nin eserinde de, Zeytinlik (Sirya) Nâhiyesi’nde zeytin, hurma, üzüm, ceviz gibi meyvelerin üretiminin bol olduğu ve bunların o dönemde köy dışına satıldığı dile getirilmiştir (Zeki, 2010, s.167). Yapmış olduğumuz arazi gözlemleri de, bu durumun istisna gerçeğe geçinceye kadar aynen devam ettiğini göstermektedir. Zira yörede gerçekleştirilen mülakatlarda, yıllık ortalama zeytin üretiminin Zeytinlik köyünde 140 ton, Oruçlu köyünde ise 120 ton civarlarında olduğu ifade edilmiştir. Bu zeytinler, sofralık veya yağlık olarak tüketilmekteydi (Koday, 1999, s.277). Ayrıca ailelerin ihtiyaçlarından fazla ürettikleri zeytin ve zeytinyağı,

kurulan kooperatifler aracılığıyla yakın illere pazarlanmaktaydı. Yörede zeytinyağı üretimi için ev tipi imalathaneler bulunduğu gibi, Oruçlu köyünde yine kooperatif tarafından işletilen zeytinyağı fabrikası da bulunmaktaydı. Kiraz, Trabzon hurması, incir, dut, üzüm gibi diğer meyvelerin üretimi de oldukça fazla olup, büyük oranda ticarete konu olmaktaydı. Nitekim yöre aileleri, eski yerleşim yerlerinde Erzurum'a her gün bir kamyon kirazın gönderildiğini, yörede üretilen incirin pazarının ise Trabzon'a kadar ulaştığını ifade etmişlerdir.



Fotoğraf 2: Çoruh havzasındaki zeytin tarımı yapılan evleklerden bir görünüm.

Konumuzu teşkil eden köylerin, il merkezine oldukça yakın olması ile yol standartlarının iyi olması, ailelerin özellikle de aile reislerinin eskiden beri çalışmak için Artvin'e gitmelerine olanak sağlamıştır. Nitekim baraj yapımıyla ilgili her hangi bir çalışmanın bulunmadığı dönemde, D-950 karayolu, dolayısıyla da söz konusu köy yolları, Çoruh vadisi tabanından nehir kıyısından geçmekteydi. Bu dönemde, Zeytinlik köyü ile Artvin il merkezi arasındaki mesafe yaklaşık 15-16 km iken, bu değer Oruçlu köyü için 20-21 km civarlarındaydı. Bu durum, köylerdeki memur sayısını attırdığı gibi, mevsimlik nüfus değişimini de hızlandırmıştı.

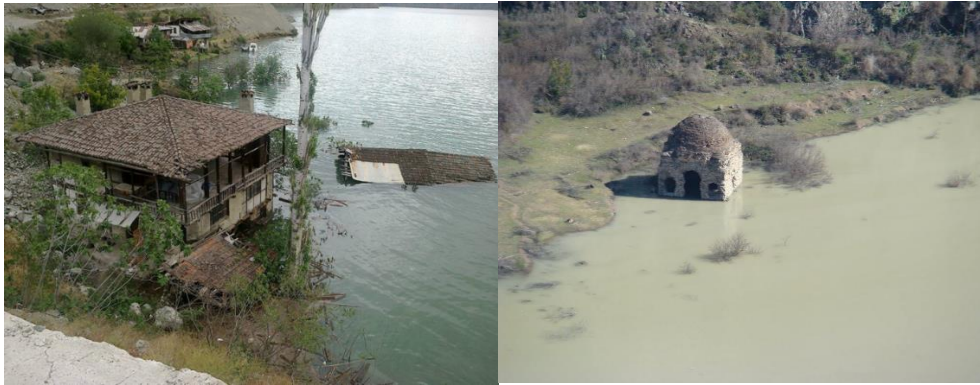
Eski Zeytinlik köyü; Çayağzı, Aşağı mahalle, Orta mahalle ve Yukarı mahalle olmak üzere dört mahalleden oluşmaktaydı. Bununla birlikte mahalleler birbirine oldukça yakın olup, toplu yerleşme dokusu hâkimdi. Saha ile ilgili yapılan bir çalışmada, hane sayısı 1993 yılında 119 olarak ifade edilmiş olup (Ceylan, 1995, s.128), köy muhtarı ile yapmış olduğumuz mülakatta istimlak edilmeden hemen öncesinde bu sayının, 80'e kadar gerilediği belirtilmiştir. Eskiden bucak merkezi olan Zeytinlik (Sirya) köyünün kamulaştırmadan önceki 2007 yılı nüfusu ise; 208 idi. Köy sınırları içerisinde, 1856 yılında yapılmış tarihi cami ile ne zaman yapıldığı bilinmeyen, ancak Selçuklu dönemine ait olduğu düşünülen iki türbe bulunmaktaydı.

Oruçlu köyü ise, Zeytinlik köyüne 5 km uzaklıkta, D-950 karayolu kenarında yer almaktaydı. Bahsi geçen köy yerleşmesi de, toplu yerleşme dokusuna sahip olmakla birlikte; İmamgil, Lazoğulları ve Şolazeler adlı üç mahalleden oluşuyordu. Köylü aileler, yapmış olduğumuz mülakatlarda, istimlak edilmeden hemen öncesindeki hane sayısının 70-80 civarlarında olduğunu ifade etmişlerdir. Ancak bu hanelerin bir kısmı kış döneminde terk edilmekte idi. Bir kısmında da sadece dede ve nineden oluşan iki kişi kalmaktaydı. Yani, saha istimlak edilmeden önce de göç veren bir yapıya sahipti. O dönemdeki (2007 yılı) nüfusu ise, 138 kişiydi. Köy yerleşim alanı içerisinde 1909 yılında yapılmış tarihi bir cami ile 1900'lü yılların başında Rus işgali döneminde, ağırlıklı olarak ahşaptan inşa edilmiş gümrük binası (Ateş, 2013, s.17) yer almaktaydı.

Yer Değiştirme Süreci ve Köylerin Yeni Yerleşim Yeri Özellikleri

Kamulaştırma çalışmaları Oruçlu köyünde 2008, Zeytinlik köyünde ise 2009 yılından itibaren başlamıştır. Artvin Valiliği İl İdare Kurulu Müdürlüğü verilere göre, Zeytinlik köyü için 1080 adet parsel kamulaştırılmış olup, toplam kamulaştırılan alan 581.6 dekar'dır. Söz konusu alan için ödenen toplam kamulaştırma bedeli de, 24 milyon TL kadardır (Yazıcı, 2011, s.55). Oruçlu köyünde ise, 1355 adet parselden oluşan 465.7 dekarlık bir alan kamulaştırılmıştır.

Bahsi geçen yerler köy yerleşim alanının tamamını teşkil ettiğinden dolayı, kamulaştırmanın gerçekleştiği dönemden, Deriner barajının su tutmaya başladığı ve dolayısıyla da köy alanlarının sular altında kaldığı (Fotoğraf 3) 2012 yılına kadar, yeni yerleşim alanı arayışları devam etmiştir. Bu süreç içerisinde, köy sakinlerinin bazıları aldıkları kamulaştırma bedellerini yeni yerleşim alanı için değerlendirme yolunu tercih ederken; bazıları da Artvin başta olmak üzere kentsel alanlarda konut edinmek amacıyla kullanmışlardır.



Fotoğraf 3: Göl sularının yükselmesi köy yerleşim yerlerinin ve bazı kültür varlıklarının sular altında kalmasına neden olmuştur.

Oruçlu köyü sakinleri, yeni yerleşim yeri olarak, eski yerlerinden yaklaşık 10 km uzaklıktaki mezraa alanını (yüzölçümü 1000 dönüm civarındadır) tercih etmişlerdir (Fotoğraf 4 ve Harita 3). Burası, eski Oruçlu köyünün bulunduğu alanın kuzeybatısındaki

Construction of the dam due to the Replaced Settlement Place Example: Fasting and Olive Villages (Artvin)

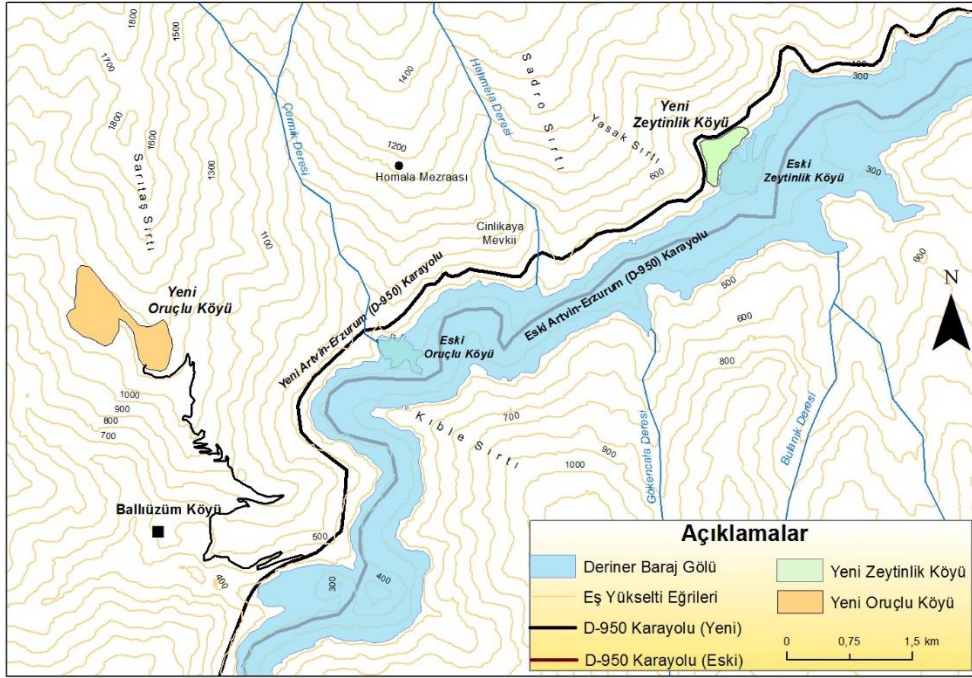
sırtın (Sarıtış sırtı) batıya bakan zirveye yakın eteklerinde yer almaktadır. Yeni Oruçlu köyü, üç mahalleden (Üçdut, Üçpınar ve Gölbaşı mahalleleri) oluşmakta olup, 1150-1250 m yükselti basamağında konuşlandırılmıştır. D-950 karayolundan sonra oldukça eğimli ve virajlı olan 8 km'lik bir yol vasıtasıyla köye ulaşılmaktadır. Bu yol, DSİ tarafından yapılmıştır.



Fotoğraf 4: Yeni Oruçlu, eski köyün mezraa alanına kurulmuştur.

Daha önce de ifade edildiği gibi, burası eskiden geçici yerleşme olarak kullanılan bir mezraa yerleşmesi durumundaydı. Bu nedenle, yerleşim alanında zaten büyük oranda

ahşap malzemenin kullanıldığı mezraa meskenleri bulunuyordu. Ancak kamulaştırma paralarını alan köylü ailelerin önemli bir kısmı, bu evlerin yerine modern yapı malzemelerinin kullanıldığı çağdaş meskenler inşa etme yolunu seçmişlerdir. Nitekim sahada yaptığımız mülakatlarda, 40 kadar evin istimlak gerçekleşikten sonra yeni inşa edildiği bilgisine ulaşılmıştır. Bununla birlikte bazı aileler de, mezraa evlerinde çeşitli onarım ve düzenlemeler yaparak, buralarda yaşamaya başlamışlardır. 2014 yılının mayıs ayında sahaya gerçekleştirdiğimiz araştırma gezisinde, 40-45 hanenin bu yeni yerleşim alanına taşındığı ve birkaç yeni mesken inşa çalışmalarının da devam ettiği gözlemlenmiştir. Ancak bu meskenlerin yıl boyunca kullanım oranı oldukça düşük olup, kış döneminde burada kalan aile sayısı 5'i geçmemektedir.



Harita 3: Oruçlu ve Zeytinlik Köylerinin Yeni Yerleşim Yeri Özellikleri.

Zeytinlik köyü sakinlerinin yer değiştirme süreci ise; çok daha zor ve çileli olmaktadır. Zira söz konusu köyün mezraa yerleşim alanları, oldukça yüksek olması, alt yapı yetersizliği, ulaşım sorunları gibi nedenlerden dolayı yeni yerleşim yeri olarak tercih edilmemiştir. Bununla birlikte köy idari sınırları içerisinde, yeni yerleşim için uygun alanın bulunmaması, yerleşme sorununun günümüzde hâlâ çözümlenememesine neden olmuştur.

Zeytinlik köyü sakinleri yeni yerleşmelerini, eski köy ile D-950 karayolu arasında kalan ve ortalama 410-500 m yükselti basamağındaki 32 dönümlük bir alanda kurmak istemişlerdir (Harita 3). Ancak buranın $\frac{3}{4}$ 'lük bölümü, zaten baraj gölü nedeniyle kamulaştırılan araziden oluşurken; $\frac{1}{4}$ 'lük bölümü de hazine arazisiydi. Bu nedenle, bahsi

geçen arazinin köy tüzel kişiliğine verilmesi ve imara açılması için, gerek DSİ ve Artvin Valiliği İl Özel İdaresi ve gerekse ilgili Bakanlık ve Müdürlükler nezdinde girişimlerde bulunulmuştur. 2015 yılının mayıs ayında köy muhtarı Yusuf Demirel ile yaptığımız görüşmede, imar izninin çıktığı, 60 hanelik imar planının hazırlandığı, kamulaştırılan köy arazisinin yaklaşık 141.500 TL karşılığında geri alındığı, 8 dönümlük hazine arazisinin ise bedelsiz olarak köy tüzel kişiliğine aktarıldığı ve mesken yapımlarına yakın zamanda başlanacağı ifade edilmiştir.

Yeni Zeytinlik köyünün hâlâ oluşturulamamış olması, köyden olan göçleri de hızlandırmıştır. Köy sakinlerinin bazıları başka yerlere yerleşme kararı almışken, diğer bir kısmı da sürecin tamamlanmasını ve yeni yerleşim alanına yerleşmeyi beklemektedir. Nitekim Artvin il merkezinde kirada yaşayan aileler olduğu gibi, köyün yeni yerleşim alanında barakalarda veya kamp treylerde ikamet eden 5-6 aile de bulunmaktadır (Fotoğraf 5).



Fotoğraf 5: Yeni Zeytinlik köyünün kurulmasını barakalarda ikamet ederek bekleyen aileler bulunmaktadır.

Yer Değiştirmenin Ortaya Çıkardığı Sosyo-Ekonomik Özellikler

Ülkemizde yerleşmelerin yerinin değiştirilmesinin bazı sosyo-ekonomik sonuçlar (büyük oranda sorunlar) ortaya çıkardığı görülmektedir. Bunlar arasında, demografik yapıdaki değişimler (Kaya, 2002, s.82) ve yoğun göç (Girgin, 1995, s.169; Bakırcı, 2002, s.64; Yılmaz vd., 2013, s.424), tarım alanlarının yerleşime açılması (Gök, 2001,s.155), taşınılan yerlerdeki geçim kaynaklarını kaybetme (Bakırcı, 2002, s.67), içme ve sulama suyu temini sorunu (Bakırcı, 1997, s.389; Gök, 2001,s.156), geleneksel mesken mimarisinin terk edilmesi ile kültürel mirasın kaybedilmesi zikredilebilir.

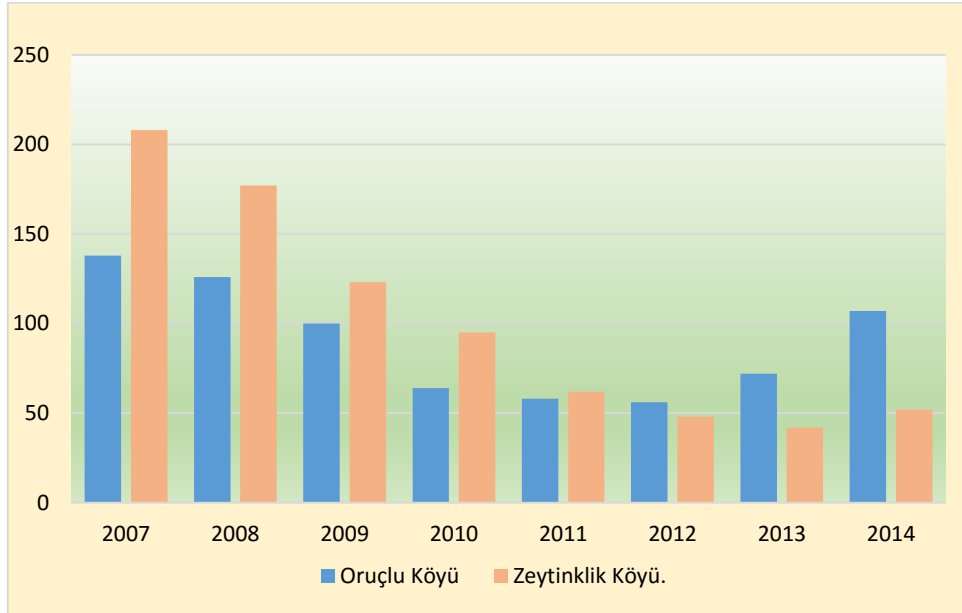
Oruçlu ve Zeytinlik köylerinin yerlerinin değiştirilmesinin en çarpıcı etkilerinden biri demografik yapı üzerinde olmuştur. Daha önce de ifade edildiği gibi, saha eskiden beri göç veren bir yapıya sahip olmakla birlikte, kamulaştırmanın gerçekleştiği dönemden sonra dışarıya göç verme hızının arttığı açıkça görülmektedir. Nitekim her iki köy yerleşmesinin de, kamulaştırma gerçekleşmeden hemen öncesindeki (2007-2008 yılları) nüfusları ile kamulaştırmanın tamamlandığı 2012 yılındaki nüfusları arasında yarı yarıya bir azalma ortaya çıkmıştır. Bu dönemden sonra ise, yeni yerleşim yerine kavuşan Oruçlu köyü için önemli oranda nüfus artışı yaşanmışken; bu sürecin devam ettiği Zeytinlik köyünde nispeten durağan bir sürecin söz konusu olduğu söylenebilir (Tablo 1 ve Şekil 1).

Tablo 1: Oruçlu ve Zeytinlik Köylerinin Yıllara Göre Nüfus Artış Hızı (1935-2014).

Köyler	Oruçlu Köyü		Zeytinlik Köyü	
	Yıllar	Nüfus	Yıllık Nüfus Artış Hızı (%)	Nüfus
1935	442	---	554	---
1960	368	-0.67	590	0.26
1990	261	-0.97	439	-0.85
2007	138	-2.77	208	-3.09
2008	126	-8.69	177	-14.90
2009	100	-20.63	123	-30.50
2010	64	-36.00	95	-22.76
2011	58	-9.37	62	-34.73
2012	56	-3.45	48	-22.58
2013	72	28.57	42	-12.50
2014	107	48.60	52	23.80

Kaynak: TÜİK verilerinden derlenmiştir.

Sahada yapmış olduğumuz görüşmelerde, köylerden yaşanan göçlerin Bursa, Artvin, Ankara, Samsun, İstanbul gibi şehirlerde yoğunlaştığı anlaşılmaktadır. Bu durum üzerinde ailelerin memleketlerinden çok fazla uzaklaşmama arzusu ile daha önce göç etmiş akrabalara yakın olma duygusunun etkili olduğu anlaşılmaktadır. Bununla birlikte göç edenlerin bir kısmı, zaten bu şehirlerde yaşayan ve ancak yaz döneminde köylerine gelen ailelerden oluşuyordu. Kamulaştırma ile birlikte, tüm yıl şehirlerde yaşar hale gelmişlerdir. Bu durum, henüz yeni yerleşim yerine kavuşamayan Zeytinlik köyünde belirgin bir biçimde hissedilmektedir. Nitekim istimlak ile beraber, köydeki aileler Bursa (50 aile), Artvin (20 aile), İstanbul (3 aile), Samsun (3 aile) gibi illere göç etmiş olup, buralara yerleşmişlerdir. Ancak yeni köyün kurulmasıyla geri döneceklerin de oldukça fazla olacağı düşünülmektedir. Köyde olmadığı halde ikametgâhı hâlâ köyde görünen ailelerin bulunması bu öngörüü desteklemektedir. Oruçlu köyünde ise, ailelerin önemli bir kısmı kamulaştırmadan elde ettikleri paraları yeni yerleşim yerinde ev yaparak değerlendirmişlerdir. Ancak bu ailelerin hemen hepsinin şehirlerde de evinin bulunması, söz konusu yeni yerleşim alanının büyük oranda mevsimlik kullanılması sonucunu ortaya çıkarmıştır. Zira kış döneminde köyde kalanların sayısı 5 ila 10'u geçmemektedir.



Şekil 1: Oruçlu ve Zeytinlik Köyleri Nüfusunun Yıllara Göre Değişimi (2007-2014).

Yer değiştirmenin en önemli etkilerinden biri de ekonomik faaliyetler üzerinde olmuştur. Çalışmamızın önceki kısımlarında da değinildiği üzere, eski Oruçlu ve Zeytinlik köylerinin en önemli geçim kaynağı zeytincilik ve meyvecilik idi. Yeni Oruçlu köyünün, eski yerleşmeye göre oldukça yüksek rakımda (1150-1250 m) kurulmuş olması, Çoruh vadisi boyunca üst sınırı ancak 600-650 m'ye ulaşabilen zeytin tarımının (Tarkan, 1973, s.126) bahsi geçen köyde yapılmasını olanaksız hale getirmiştir. Zeytinlik köyünde ise, zeytin bahçelerinin sular altında kalması ve zeytin tarımı yapılacak başka uygun arazinin bulunmayışı en önemli kısıtlayıcı faktör olmuştur. Bununla birlikte, yapılan tarım faaliyetlerinin büyük oranda çok yıllık meyve ağaçlarına bağlı olması nedeniyle, bunların yeni yerleşim yerinde oluşturulabilmesi uzun süreç gerektirmektedir. Ayrıca ailelerin göç etmesiyle beraber, yeni yerleşim yerlerinin mevsimsel kullanım oranındaki artış, tarımsal etkinliklerde gerilemeye neden olmuştur. Bütün bu faktörlere rağmen, Oruçlu köyünün yüksek rakıma taşınması, burada büyükbaş hayvan varlığında artış yaşanmasına vesile olmuştur. Nitekim eskiden 40 civarında olan büyükbaş hayvan sayısı, yeni yerleşim yerinde şimdiden 70'e ulaşmıştır. Sonuç olarak, Oruçlu ve Zeytinlik köyü sakinlerinin büyük oranda üretim toplumundan tüketim toplumuna dönüştüğü; ancak yeni coğrafi koşullara bağlı olarak farklı tarımsal aktivitelerin gelişebileceği düşünülmektedir.

Deriner barajının su tutmaya başlamasıyla, Oruçlu ve Zeytinlik köylerindeki *kültürel miras* unsurları da sular altında kalmıştır. Daha önce de ifade edildiği üzere bunlar, Oruçlu köyünde yer alan tarihi cami ve gümrük binası ile Zeytinlik köyünde yer alan tarihi cami ve türbeler (Aşağı ve Yukarı Türbe)'dir. Söz konusu kültür varlıkları, Kültür ve Turizm

Bakanlığı Kültür ve Tabiat Varlıklarını Koruma Yüksek Kurulu tarafından alınan, Baraj Alanlarından Etkilenen Taşınmaz Kültür Varlıklarının Korunması ilke kararının 2. maddesinin (e) bendindeki “başka bir yere taşınması” hükmüne¹ binaen, devlet eliyle yeni yerleşim yerlerine taşınmıştır. Ancak köye ait mezarlıklar sular altında kalmıştır.

Oruçlu köyü camii, kesme ve moloz taş kullanılarak 1909 yılında inşa edilmiştir. Oruçlu köyü gümrük binası ise, o dönemde köy Rus işgalcileri ile Osmanlı Devleti arasında sınırı teşkil etmesi nedeniyle, 1900’lü yılların başında Rus işgali devresinde inşa edilmiştir. Büyük oranda ahşap malzeme kullanılarak inşa edilen bina, daha sonraki süreçte köylüler tarafından farklı amaçlarla (konak, depo, şarap ve zeytinyağı imalathanesi) kullanılmıştır. Her iki kültürel miras da, köyün yeni yerleşim yerine taşınmış ve aslına uygun bir biçimde yeniden inşa edilmiştir (Fotoğraf 6).



Fotoğraf 6: Eski (a) ve Yeni (b) Oruçlu Köyü Camileri.

Zeytinlik köyü camii ise, 1856 yılında köydeki türbelerden sökülen kesme taş ve moloz taşlar kullanılarak inşa edilmiştir. Köyde yer alan iki türbenin (Aşağı ve Yukarı Türbe) ise ne zaman yapıldığı kesin olarak bilinmemekle birlikte, Selçuklular döneminden kaldığı tahmin edilmektedir. Bunlar, kare planlı ve kubbeli bir yapıya sahiptirler. Söz konusu kültür miraslarımız da aslına riayet edilerek, yeni köy yerleşim alanının üst kısmında, D-950 karayolunun hemen kenarına nakil edilmiştir.

Köylerin yerinin değiştirilmesi, mesken mimarisi ve yapı malzemesi üzerinde de değişime neden olmuştur. Gelişmiş ulaşım imkânları ile ailelerin nispeten yüksek gelir seviyesine sahip olması, eski Oruçlu ve Zeytinlik köylerindeki kırsal meskenlerde çağdaş yapı malzemesi kullanma eğilimini zaten oluşturmuştu (Ceylan, 1995, s.222). Ancak kamulaştırmadan sonra yeni yerleşim yerinde yapılan meskenlerin hemen tamamı, geleneksel mimariden uzak çağdaş konutlar şeklinde inşa edilmişlerdir (Fotoğraf 7). Yer değiştirmenin, dolayısıyla da konut yapımının devlet eliyle gerçekleştiği alanlarda, bu tür geleneksel mimariden uzaklaşma ve konut-kültür uyumsuzluğu (Gök, Yazar, 2011, s.85; Orhan, 2015, s.163) sık rastlanan durum olmasına rağmen, bizzat köylü ailelerin

¹ Kültür ve Turizm Bakanlığı Kültür ve Tabiat Varlıklarını Koruma Yüksek Kurulu, 22.04.2010 tarihli ilke kararı.

kamulaştırmadan kaynaklanan paralarını bu şekilde değerlendirmeleri, ekonomik ve sosyo-kültürel değişimin de bariz bir göstergesi olarak yorumlanabilir.



Fotoğraf 7: Yeni Oruçlu Köyünde İnşa Edilen Bazı Çağdaş Konutlar.

Vadi içlerinden tepelik alanlara veya sırtlara taşınan yerleşmelerin en önemli problemlerinin başında, içme ve kullanma suyu temini sıkıntısının gelmesine (Doğanay, 2014, s.458) rağmen; Yeni Oruçlu köyünde böyle bir sorun bulunmamaktadır. Ayrıca köyün üst kısımlarında yapılan sulama havuzu sayesinde, tarım alanları da sulanabilmektedir.

Sonuç ve Öneriler

Çeşitli nedenlerin yanı sıra, barajların da yerleşmelerinin yerlerinin değiştirilmesinde önemli bir etken olarak ortaya çıktığı görülmektedir. Çoruh nehri üzerinde inşa edilen Deriner Barajı da, su toplama havzası içerisinde kalan 28 köy yerleşmesini belli oranlarda etkilemiş ve bunlardan Oruçlu ve Zeytinlik köylerinin yerlerinin tamamıyla değiştirilmesini zorunlu hale getirmiştir.

Yerleşmelerin yerlerinin değiştirilmesi sürecinde, en önemli parametrelerin başında yeni yerleşim yerinin seçimi gelmektedir. Bu aşamada birçok faktör devreye girmekle birlikte, coğrafi koşulların göz önünde bulundurulması hayati önem arz etmektedir. Bu bakımdan yeni Oruçlu köyünün kurulduğu, eski mezraa alanının uygun olduğu söylenebilir. Nitekim bu alan Sarıtaş sırtının güneybatıya bakan eteklerinde bulunmakta olup, tarım yapılabilir arazinin varlığı ve su temini açısından da yeterli koşullara sahiptir. Yeni Zeytinlik köyünün kurulması düşünülen alan ise, D-950 karayolu ile baraj gölü arasında kalan oldukça dar bir kesimdir. Çevrede tarım yapılabilecek alan, yok denecek kadar kısıtlıdır. Daha önceki gelirleri, yaşayış tarzları büyük oranda tarımsal faaliyetlere dayanan aileler için bu yeni alana adapte olmak oldukça zor olacak gibi görünmektedir.

Çalışmamızın konusunu teşkil eden her iki köyde de yeni yerleşim yerlerinin tespitinde köylü ailelerin belirleyici olduğu ve devletin ilgili kurumlarının bu anlamda müdahil olmadığı görülmektedir. Ancak devlet kurumlarının yol gösterici rol üstlenmesinin ve eski yerleşim yeri boşaltılmadan önce, yeni yerleşim yerinin taşınmaya hazır hale getirilmiş olmasının uygun olacağı kanaatindeyiz. Zira araştırma alanımızdaki yer değiştirme sürecinde karşılaşılan en temel sorunlardan biri, Zeytinlik köyünün yeni yerleşim alanına taşınma sürecinin henüz tamamlanmamış olmasıdır. Köy terk edildiği günden bu yana üç yıl geçmesine rağmen, bürokratik işlemler henüz tamamlanabilmiş ve günümüzde köyün yeni yerinde kurulması sürecine ancak geçilebilmiştir. Söz konusu sürecin gecikmesi, ailelerin göç etme ve kamulaştırmadan elde ettikleri paraları başka yerlerde değerlendirme realitesini hızlandırmıştır.

Ülkemizin diğer bölgelerinde olduğu gibi, araştırma sahasında da kamulaştırmadan elde edilen paraların yatırımdan ziyade tüketime yönelik olarak harcandığı gözlemlenmiştir. Bu nedenle, hak sahiplerine ödenen paranın nasıl değerlendirilebileceği hususunda ilgili devlet kurumları tarafından danışmanlık hizmeti verilebileceği gibi, ailelerin köylerinin yeni yerleşim alanına yapacakları yatırımlarda çeşitli şekillerde (bazı alanlarda vergi muafiyeti sağlanması, ev yapacaklara malzeme yardımı vb.) teşvik edilmesi ve desteklenmesi de uygun olabilir.

Temel geçim kaynağı zeytincilik ve meyvecilik gibi tarımsal faaliyetler olan ailelerin, yeni yerleşim alanlarında da bu faaliyetlere devam edebilmeleri için, yörenin iklim şartlarına uyumlu meyve fideleri ile desteklenmesi uygun olacaktır. Ayrıca yüksek rakımda kurulan yeni Oruçlu köyü için, hayvancılığı geliştirmeye yönelik teşvik ve desteklemelerde bulunulabilir.

Göl kıyısında kurulacak olan yeni Zeytinlik köyünün manzara avantajından yararlanılarak, kırsal turizme ev sahipliği yapabilecek bir yapıya dönüştürülmesi mümkündür. Ancak bunun için köy meskenlerinin geleneksel mimariye uygun olarak ahşaptan yapılması ve otantik bir havanın oluşturulması gerekmektedir. Sahada herhangi bir yapılaşma başlamadan İl Kültür ve Turizm Müdürlüğü ile köylüler arasında anlaşmaya varılması ve devlet desteğiyle söz konusu özelliklerde bir köy inşa edilmesi düşünülebilir. Ayrıca yöre ailelerinin bu konuda bilinçlendirilmesi ve kırsal turizme yönelik eğitim seminerlerine tabi tutulması uygun olacaktır.

Sonuç olarak, yerleşmelerin yerinin değiştirilmesinin birçok ekonomik ve sosyo-kültürel yansımaları olmaktadır. Yerleşme sakinlerinin bunlardan olumsuz etkilenmemesi veya bu olumsuz etkinin asgari düzeyde tutulabilmesi için, yer değiştirmenin her aşamasının belli bir planlama dâhilinde gerçekleştirilmesi sağlanmalıdır.

Kaynakça

- Ateş, H., (2013), “*Baraj Suları Altında Kalan Kültür Miraslarımız*”, Artvin Kampüs, Artvin Çoruh Üniversitesi Nisan Ayı Bülteni, yıl 3, sayı 8, s.16-19, Artvin.
- Bakırcı, M., (1997), “*Türkiye’de Yer Değiştiren Şehirlere Yeni Bir Örnek: Samsat*”, Türk Coğrafya Dergisi, sayı 32, İstanbul.
- Bakırcı, M., (2002), “*Türkiye’de Baraj Yapımı Nedeniyle Yer Değiştiren Bir Şehir: Halfeti*”, İstanbul Üniversitesi Coğrafya Dergisi, sayı 10, İstanbul.
- Ceylan, S., (1995), *Artvin Yöresinin Coğrafi Etüdü*, Atatürk Üniversitesi Sosyal Bilimler Enstitüsü (Yayımlanmamış Doktora Tezi), Erzurum.
- Doğanay, H., (2014), *Türkiye Beşeri Coğrafyası (Genişletilmiş ve Güncellenmiş 4. Baskı)*, Pegem Akademi Yayınevi, Ankara.
- Girgin, M., (1995), “*Kütle Hareketleri Nedeniyle Yeri Değiştirilen Yerleşmelere Bir Örnek: Gördes (Manisa)*”, Doğu Coğrafya Dergisi, sayı 1, Erzurum.
- Gök, Y., (2001), “*Erzurum-Kars Depremi’nden (1983) Sonra Yeri Değiştirilen Yerleşmeler*”, Doğu Coğrafya Dergisi, sayı 5, Erzurum.
- Gök, Y., Yazar, M., (2011), “*Afetlere Maruz Kalan Yerleşmelerin Yer Değişiminde Karşılaşılan Sorunlara Bir Örnek: İspir Madenköprübaşı Beldesi Elmalı Mahallesi*”, Doğu Coğrafya Dergisi, sayı 26, Erzurum.
- Kaya, F., (2002), “*Türkiye’de Yeri Değiştirilen Şehirlere Bir Örnek: Doğubayazıt*”, Doğu Coğrafya Dergisi, sayı 7, Erzurum.
- Koday, Z., (1999), “*Çoruh Vadisi’nde Zeytin Alanları*”, Türk Coğrafya Dergisi, sayı 34, İstanbul.
- Koday, Z., (2012), “*İdari Coğrafya Özellikleri Bakımından Artvin*”, I. Ulusal Coğrafya Sempozyumu (28-30 Mayıs 2012) Bildiriler Kitabı, Mega Ofset Basım, Erzurum.
- Orhan, F., (2015), *Şavşat’ın Beşeri ve Ekonomik Coğrafyası*, Eflal Ajans Matbaacılık, Ankara.
- Tarkan, M. T., (1973), *Orta ve Aşağı Çoruh Havzası-Beşeri ve İktisadi Coğrafya Bakımından Bir Bölge Araştırması*, Atatürk Üniversitesi Yayınları No: 166, Edebiyat Fakültesi Yayınları No:37, Araştırma Serisi No: 29, Sevinç Matbaası, Ankara.
- Tuncel, M., (1977), “*Türkiye’de Yer Değiştiren Şehirler Hakkında Bir İlk Not*”, İstanbul Üniversitesi Coğrafya Enstitüsü Dergisi, sayı 20-21, İstanbul.
- Yazıcı, N., (2011), “*Çoruh Nehri Üzerinde Yapılan Deriner Barajı Kamulaştırma Çalışmalarının İncelenmesi: Zeytinlik Köyü Örneği*”, Artvin Çoruh Üniversitesi Fen Bilimleri Enstitüsü (Yayımlanmamış Yüksek Lisans Tezi), Artvin.
- Yılmaz, A., Şahin, K., Şahin, M. H., (2013), “*Depreme Bağlı Yeri Değiştirilen Bir Şehir: Erbaa, Tokat*” Uluslararası Sosyal Araştırmalar Dergisi, cilt 6, sayı 24.

Baraj Yapımı Nedeniyle Yeri Değiştirilen Yerleşmelere Örnek: Oruçlu ve Zeytinlik Köyleri (Artvin)

Zeki M., (Haz. Muammer Demirel), (2010), *Artvin Vilâyeti Hakkında Ma'lûmât-ı Umümiye*, Yusufeli Belediyesi Yayını, FSF Printing House, İstanbul.

İnternet Kaynakları

<https://www.facebook.com/Sirya.koyu>, Erişim tarihi: 11.06.2015.

<http://www.artvindernegi.com/koylerartvin/merkez%20zeytinlik%20k%C3%B6y%C3%BC.htm>, Erişim tarihi: 01.06.2015.

<http://www.panoramio.com/photo/55775971?source=wapi&referrer=kh.google.com>, Erişim tarihi: 03.06.2015.

<http://www.panoramio.com/photo/12526659?source=wapi&referrer=kh.google.com>, Erişim tarihi: 03.06.2015.

<http://www.artvinmuftulugu.gov.tr/icerik/59-zeytinlik-koyu-camii>, Erişim tarihi: 10.06.2015.

<http://www.artvinmuftulugu.gov.tr/icerik/35-oruclu-koyu-camii>, Erişim tarihi: 10.06.2015.

<http://www.oruclukoyu.com/artvin.asp>, Erişim tarihi: 11.06.2015.

<http://www.dsi.gov.tr/projeler/deriner-baraj%C4%B1>, Erişim tarihi: 0106.2015.