

ZİVİN (SÜNGÜTAŞI) ÇAYI HAVZASI'NDAKİ KIRSAL YERLEŞMELERİN COĞRAFI ÖZELLİKLERİ*

Geographical Characteristics of Rural Settlements in Zivin River Basin

Yrd.Doç.Dr. Murat YILMAZ**



ÖZET

Zivin Çayı Havzası Doğu Anadolu Bölgesi'nin Erzurum-Kars Bölümü'nde Sarkamış (Kars) ile Horasan (Erzurum) ilçelerinin sınırları içinde kalmaktadır. Zivin Çayı Aras Nehri'nin bir kolu olup kaynağının araştırma sahasının kuzeydoğusundaki Handere Köyü'nün yakınındaki dağlardan almaktadır. Yukarı çıkışında doğu-batı istikametinde akan akarsu, Yeniköy'ün güneyinde güneye doğru yönelmektedir. Yeniköy ile Hızırlyas köyleri arasında kabaca kuzeydoğu-güneybatı istikametinde uzanan bir vadiden akan Zivin Çayı, Hızırlyas Köyü'nden sonra güneydoğuya yönelmekte ve Okçular Mahallesi'nin güneyinde Aras Nehri'ne katılmaktadır.

Sarıkamış ve Horasan ilçelerini birbirine bağlayan demiryolu bu akarsuyun vadisinden geçmektedir. Ayrıca geçmişe göre önemi azalmakla birlikte belirtilen alandan bir karayolu da geçmektedir. Dolayısıyla doğal bir ulaşım koridoru olan Zivin Çayı vadisi geçmişte olduğu gibi günümüzde de stratejik önemi olan bir alandır.

Zivin Çayı Havzası'nda günümüzde 16 köy ve 7 mahalleden oluşan 23 kırsal yerleşme bulunmaktadır. Bu yerleşmelerde yaklaşık 6121 kişi yaşamaktadır. İnceleme alanındaki ortalama köy nüfusu büyüklüğü 383 iken bu değer yerleşmelere göre dağılımı incelendiğinde 84 (Sırataşlar) ile 811 (Bulgurlu) arasında değiştiği görülmektedir. Zivin Çayı Havzası'nın 1935 yılında 5416 olan nüfusu 1970 yılına kadar sürekli artarak 10850'ye çıkmış, belirtilen tarihten sonra azalmaya başlamış ve 2013 yılında 6121'e düşmüştür. Doğum oranının yüksek olduğu sahada nüfusun son 43 yılda önemli ölçüde azalmasının nedeni dışarıya yönelik göçlerdir.

Araştırma alanı idari olarak farklı ünitelerin içinde kalmaktadır. Nitekim sahadaki 3 köy ve 6 mahalle Horasan ilçesinin idari alanı içinde kalırken 13 köy ve 1 mahalle ise Sarıkamış ilçesinin idari alanı içindedir. Ancak havza coğrafi ve kültürel olarak bir bütünlük oluşturmaktadır. Zivin Çayı'nın su toplam alanı dağlık alanlar tarafından belirlenmişken yöre halkı arasında uzun bir süreden beri (en az 100 yıl) sosyal, ekonomik ve kültürel ilişkiler bulunmaktadır.

Zivin Çayı Havzası'ndaki kırsal yerleşmelerde yaşayan nüfusun en önemli geçim kaynağı tarım ve hayvancılıktır. Bu faaliyetlerden ekonomik getirisi fazla olanı

* Bu makale 3-5 Ocak 2013 tarihleri arasında yapılan Uluslararası Sarıkamış Sempozyumu'nda sözlü bildiri olarak sunulmuştur

** Yüzüncü Yıl Üniversitesi Eğitim Fakültesi, İlköğretim Bölümü, myilmazcog@yyu.edu.tr

hayvancılık iken tarım daha ziyade hayvancılığı destekler niteliktedir. Yörede ayrıca arıcılık ve ormancılık faaliyetleri de az sayıdaki ailenin geçim kaynağıdır.

Anahtar Kelimeler: Zivin Çayı, Kırsal Yerleşme, Nüfus, Göç, Horasan, Sarıkamış, Karaorgan Köyü.

ABSTRACT

Zivin River Basin is located in the Erzurum-Kars section of East Anatolian region. Zivin River is a part of Aras River and starts from near Hander village, the northeastern part of the study area which are is mountains area. The upper part of the river goes through east-west direction. Starting from the south of Yeniköy village, the river goes to south direction. Between Yeniköy village and Hızırilyas village, Zivin river lies in a valley roughly northeast-southwest direction. After Hızırilyas village, the river follows a direction to the southeast. Then, from south of Okçular neighborhood, the river joins the river Aras.

The railway between Sarıkamış and Horasan follows the valley of this river. Also, relatively decreasing the importance over time, a highway also built in this valley. After all, a valley of Zivin river is a natural transportation corridor. For that reason, Zivin River valley was a strategic transportation corridor in the past. Today also the valley is a strategic transportation corridor.

Today in the Zivin river basin consists 16 villages and 7 neighborhoods and 23 other rural settlements. The total population of all these settlements is 5968. The average village population in the valley is 383. The lowest population of a village is 84 (Sırataşlar village). The highest populated village is Bulgurlu village (811). In the River Zivin Basin population was 5416 in 1935 and thereafter it way increased steadily and reached to 10850 in 1970. After 1970, it was started to decrease and came to 6121 in 2013. The even though birth rate is high in the basin; the total population decrease became of the migration to urban centers.

The political administration of the valley is divided among different counties. Three villages and six neighborhoods are administratively connected to Horasan County. Thirteen villages and one neighborhood are administratively connected to Sarıkamış County. However, geographical and cultural characteristics of the valley are similar. Economic and cultural relations are developed very well.

Employment and economic sources depend on agriculture and livestock in the Zivin river valley. Economically livestock is more important than agriculture. However, agriculture is developed for supporting livestock. In addition, apiculture and forestry are also conducted by few families in the valley.

Keywords: River Zivin, Rural Settlement, Migration, Population, Horasan, Sarıkamış, Karaorgan Village.

1.Giriş

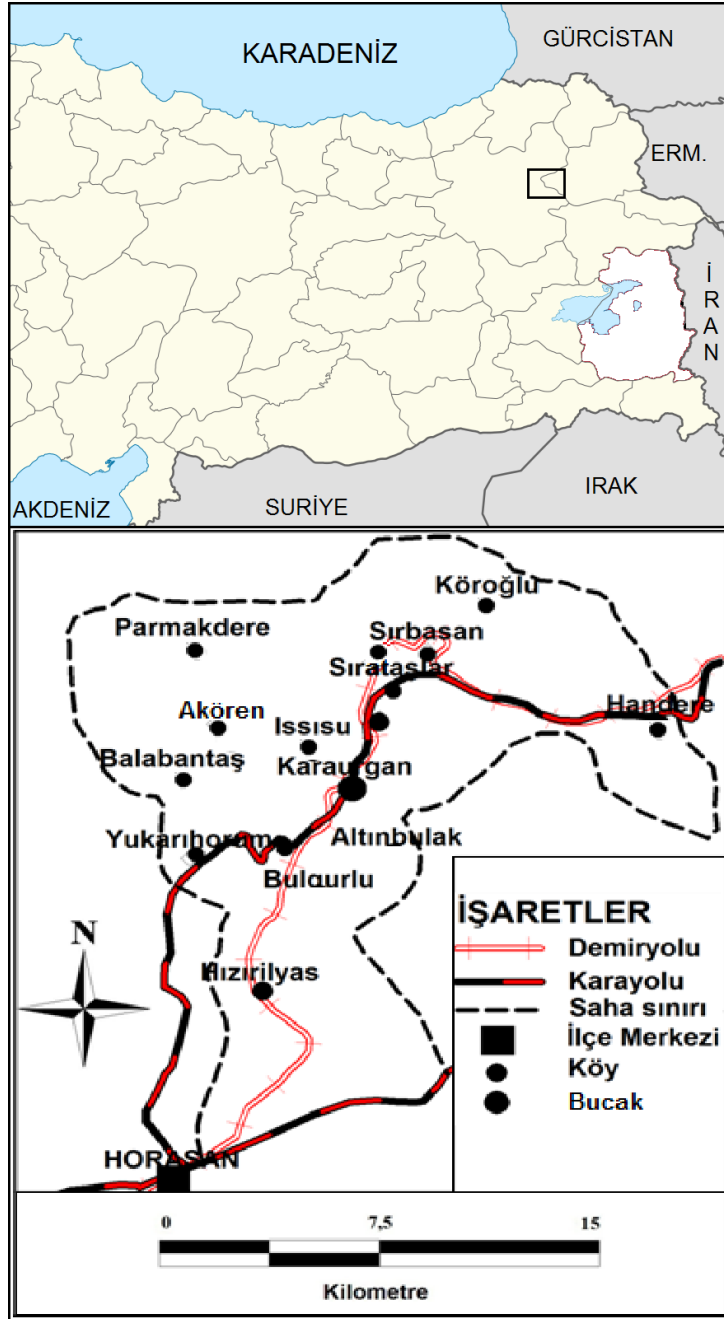
Zivin Çayı Havzası Doğu Anadolu Bölgesi'nin Erzurum-Kars Bölümü'nde bulunmaktadır. Havzanın güney kesimi Erzurum iline bağlı Horasan ilçesinin sınırları içinde kalırken kuzeyi Kars iline bağlı Sarıkamış ilçesinin sınırları içinde kalmaktadır (Harita.1). İdari olarak farklı ünitelerin içinde yer alsa da inceleme alanı coğrafi ve kültürel yapı olarak bir bütünlük oluşturmaktadır.

Bu çalışmanın amacı Zivin Çayı Havzası'ndaki kırsal yerleşmelerin nüfus gelişimi, nüfus büyüklüğü, ekonomik faaliyetleri, konumu vb. özelliklerini incelemektir. Ayrıca kırsal yerleşmelerde yapılan anket ve mülakatlarla göç nedenleri, yerleşmelerde fiziki coğrafya ve beşeri coğrafyadan kaynaklanan bazı problemler ortaya çıkarılmaya çalışılmıştır. Bu çalışma ile sahanın mevcut durumu ortaya konmuş ve gelecekteki durumu hakkında bazı öngörülerde bulunulmuştur.

Zivin Çayı Havzası stratejik açıdan önemli bir alandır. Özellikle Zivin Çayı vadisi doğal bir ulaşım koridorudur. Nitekim Rus orduları 1878 yılında Kars ve Sarıkamış ve daha sonra 1916 yılında Erzurum'u işgal ettikten (Arınç, 2011;117) sonra Kars'ı Erzurum'a bağlayan demiryolunu bu vadiden geçirmişlerdir. Halen Kars'ı Erzurum'a bağlayan tek demiryolu bu havzadan geçmektedir (Erinç,1953,108). Yine Cumhuriyet döneminde adı geçen şehirleri birbirine bağlayan ilk önemli karayolu Zivin Çayı Havzası'ndan geçirilmiş, ancak daha sonra Karakurt Boğazı'ndan geçen yol yapılıncaya araştırma sahasından geçen karayolu önemini kaybetmiştir.

Havzanın güney kesiminde 1550 m. civarında olan yükselti kuzeyde 2900 m.yi geçmektedir. Nitekim havzanın güneyinde bulunan Okçular Mahallesi çevresinde 1550 m. civarında olan yükselti, havzanın kuzeydoğusundaki Süphan Dağı ve kuzeybatısındaki Zozan Dağı'nda 2908 m.ye kadar çıkmaktadır (Harita.2). Yükseltinin güneyden kuzeye doğru önemli ölçüde arttığı havzanın sularını Zivin Çayı ve bu akarsuyun yan kolları toplamaktadır. Zivin Çayı kaynağını Handere Köyü'nün çevresindeki dağlardan almaktadır. Adı geçen yerleşmeden batıya doğru yönelen akarsu Yeniköy'ün güneyinde güneye yönelmektedir. Yeniköy ile Hızırilyas köyleri arasında kabaca kuzeydoğu-güneybatı istikametinde uzanan bir vadiden akan Zivin Çayı, Hızırilyas Köyü'nden sonra güneydoğuya yönelmekte ve Okçular (Serküllü) Mahallesi'nin güneyinde Aras Nehri'ne katılmaktadır.

Havzada karasal iklim görülmektedir. Yükseltinin güneyden kuzeye doğru artmasına bağlı olarak iklim koşulları da aynı istikamette sertleşmektedir. Havzanın güneyindeki köylerin yakın olduğu Horasan'da yıllık ortalama sıcaklık değeri 6,4 °C iken havzanın kuzeydoğusundaki köylerin yakın olduğu Sarıkamış'ta bu değer 3,7 °C'dir (Gök,2007;21). Sıcaklık şartlarının farklılığına bağlı olarak havzanın kuzeyindeki yerleşmelerde hasat mevsimi güneydeki yerleşmelere göre en az 2-3 hafta geç başlamaktadır. Örneğin buğday tarlaları Bulgurlu ve Hızırilyas köylerinde Temmuz ayında hasat edilirken Yeniköy ve Köroğlu gibi kuzeyde bulunan ve yükseltinin fazla olduğu yerleşmelerde hasat genellikle Ağustos ayında başlamaktadır.



Harita.1. Araştırma sahasının lokasyon haritası.

oranında artmıştır. Belirtilen dönemde yıllık nüfus artış oranı ise % 2,6 olarak gerçekleşmiştir. 1970 ile 2013 arasında ise sahanın nüfusu % 43,5 oranında azalmıştır. Bu dönemde yıllık azalış oranı % 1 olmuştur.

Yukarıda da ifade edildiği gibi 1935 ile 1970 yılları arasında artan saha nüfusu 1970 yılından sonra azalmaya başlamıştır. Ancak azalış hızı her dönem aynı olmamıştır. 1970 yılında 10850 olan havza nüfusu 10 yılda 210 kişi azalarak 1980'de 10640'a düşmüştür. Diğer bir ifade ile nüfus 10 yılda %1,9 oranında azalmıştır (Tablo.1).Yörede nüfusun 1980 yılından sonra daha hızlı bir şekilde azaldığı görülmektedir. Nitekim 1980'de 10640 olan nüfus 10 yılda 1713 kişi azalarak 1990'da 8927'ye düşmüştür. Diğer bir ifade ile sahanın nüfusu 10 yılda % -16 oranında azalmıştır. Öte yandan Zivin Çayı havzasının nüfusu 1970 ile 1980 arasında 210 kişi azalırken 1980-90 arasında 1713 kişi azalmıştır. Bu da sahada 1980'den sonra göç olayının hızlandığını göstermektedir (Şekil.1). Havzada 1990-2000 yılları arasındaki 10 yıllık devrede de nüfus azalmaya devam etmiştir. 1990 yılında 8927 olan havza nüfusu 2000 yılında 7089'a düşmüştür. Yani 10 yılda sahanın nüfusu 1838 kişi azalmıştır. Bu dönemde nüfusun azalış hızı % -20,5 olmuştur. Bir önceki 10 yılda % -16 olan azalış hızının 1990-2000 arasında biraz daha arttığı görülmektedir (Tablo.1).

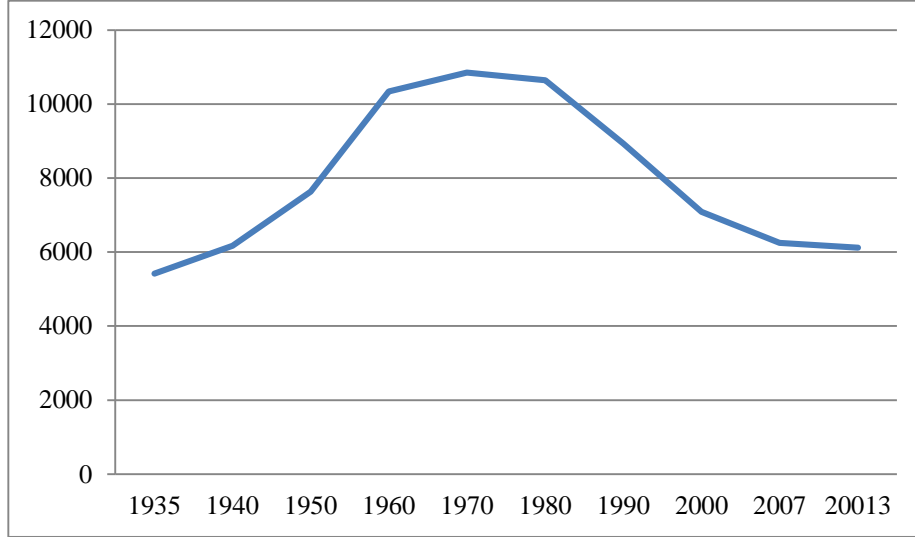
Araştırma sahasında 1935 yılında yaşayan kişi sayısını 100 kabul edecek olursak bu değerler zamanla artarak 1950'de 141'e 1970'te ise 200'e çıktığını görmekteyiz. 1970 yılından sonra ise söz konusu değer göçlere bağlı olarak küçülmeye başlamıştır. Söz konusu değer 1990'da 160'a 2013'te ise 113'e düşmüştür. Yukarıdaki açıklamadan da anlaşılacağı üzere havzada nüfus gelişimi 1970'ten önce ve sonra olmak üzere iki farklı eğri çizmiştir.

Tablo.1. Zivin Çayı Havzası'nın Nüfus Gelişimi (1935-2013)

Yıllar	Nüfus	Artan-Azalan	Yıllık Artış-Azalış %'si	1935=100
1935	5416	-	-	100
1940	6171	755	2,8	113
1950	7635	1464	2,4	141
1960	10343	2708	3,5	191
1970	10850	507	0,5	200
1980	10640	-210	-0,2	196
1990	8927	-1713	-1,6	165
2000	7089	-1838	-2,0	131
2007	6248	-841	-1,7	115
2013	6121	-127	-0,3	113

Kaynak: TÜİK verilerinden derlenmiştir.

İnceleme alanında 2000 yılından sonra da nüfus göç olayına bağlı olarak azalmaya devam etmiştir. Nitekim 2000 yılında 7089 olan nüfusun 7 yılda 841 kişi azalarak 2007 yılında 6248'e düştüğü yani % -11,9 oranında azaldığı görülmektedir. 2007 yılında açıklanan ADNKS sonuçlarına göre 6248 olan saha nüfusu, 2013 yılına gelindiğinde 6121'e düşmüştür. Yani son 6 yılda havzanın nüfusu doğal artışa rağmen 127 kişi (% -2,0) azalmıştır.



Şekil.1 Zivin Çayı Havzası'nın Nüfus Gelişimi Grafiği (1935-2013).

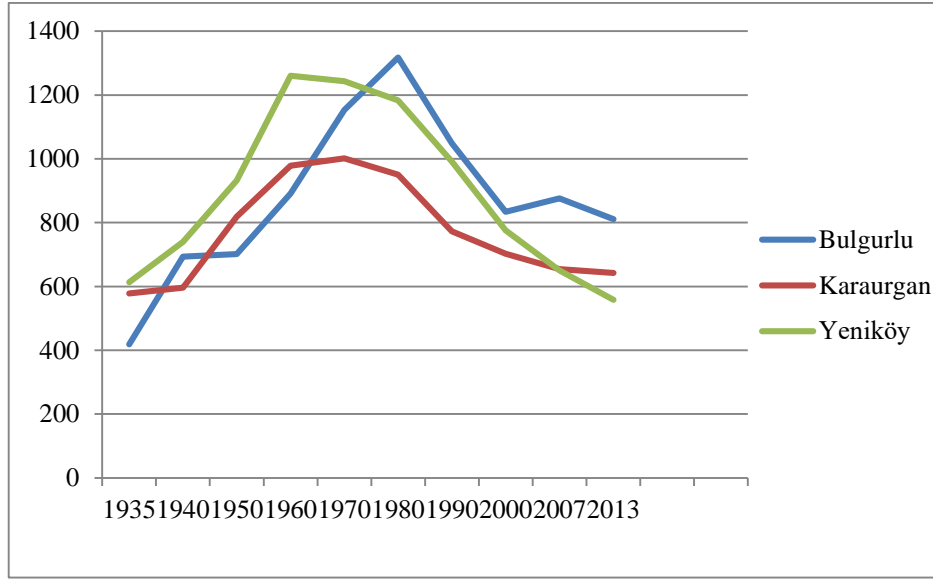
Tablo.2 Zivin Çayı Havzası'ndaki Kırsal Yerleşmelerin Nüfus Gelişimi (1935-2013)

Köyün Adı	Bağlı old. İlçe	1935	1940	1950	1960	1970	1980	1990	2000	2007	2013
Bulgurlu	Horasan	419	694	702	891	1153	1317	1049	834	876	811
Hızırılıyas	Horasan	268	351	412	692	407	427	693	375	291	311
Yukarıhorum	Horasan	356	277	370	462	465	443	374	284	194	195
Akören	Sarıkamış	399	463	571	703	753	894	864	808	640	607
Altınbulak	Sarıkamış	206	203	307	396	487	532	526	480	550	554
Balabantaş	Sarıkamış	274	271	341	405	492	588	497	573	432	345
Handere	Sarıkamış	-	-	-	560	713	634	460	270	254	497
Issısı	Sarıkamış	602	643	761	821	831	754	668	533	457	421
Karaurgan	Sarıkamış	578	596	819	978	1001	986	773	703	654	642
Köroğlu	Sarıkamış	372	405	522	683	871	897	696	495	412	398
Kurbançayırı	Sarıkamış	298	355	494	666	669	589	362	238	258	266
Parmakdere	Sarıkamış	-	61	-	133	187	153	114	126	102	87
Sırataslar	Sarıkamış	269	277	408	438	401	348	213	77	81	84
Sırbasan	Sarıkamış	317	372	493	682	682	536	360	296	220	178
Süngütaş	Sarıkamış	445	463	503	573	495	359	287	221	177	167
Yeniköy	Sarıkamış	613	740	932	1260	1243	1183	991	776	650	558
Toplam N.	-	5416	6171	7635	10343	10850	10640	8927	7089	6248	6121

Kaynak: TÜİK verilerinden yararlanılarak hazırlanmıştır.

Zivin Çayı Havzası'ndaki köy yerleşmelerinin nüfus gelişimi daha detaylı bir şekilde incelendiğinde bazı kırsal yerleşmelerde nüfus 1935'ten 1960'a kadar artarken 1960'tan sonra azalmaya başlamış, bazılarında nüfus artışı 1970'e bazılarında ise 1980'e kadar sürmüştür (Tablo.2 ve Şekil.2). Diğer bir ifade ile kırsal yerleşmelerin bazılarında nüfusun azalmaya başlaması 1960'a denk gelirken bazılarında bu süreç 1970 ve 1980'de başlamıştır. Bu durum inceleme alanındaki kırsal yerleşmelerden dışarıya yönelik göçlerin farklı tarihlerde başladığını göstermektedir.

Yukarıda belirtilen durum biraz daha detaylı bir şekilde ele alınacak olursa Hızırlyas, Yeniköy, Köroğlu, Süngütaşı ve Sırataşlar köylerinin nüfusları 1960 yılına kadar artarken sonraki süreçte genellikle azalmıştır. Yukarıhorum, Handere, Issısu, Karaorgan, Kurbançayırı ve Parmakdere köylerinin nüfusları 1970 yılına kadar artarken belirtilen tarihten sonra genellikle azalmıştır. Sırbaşan Köyü'nde 1960 yılına kadar artan nüfus 1960 ile 1970'te aynı kalmış ve 1970'ten sonra azalmaya başlamıştır. Bulgurlu, Akören, Altunbulak ve Balabantaş köylerinde ise nüfus artışı 1980 yılına kadar sürmüştür, belirtilen tarihten sonra ise genellikle azalmıştır.



Şekil.2. Zivin Çayı Havzası'ndaki Bulgurlu, Yeniköy ve Karaorgan Köylerinin Nüfus Gelişimleri.

Yukarıdaki açıklamalardan da anlaşılacağı üzere Zivin Çayı Havzası'nda 1935 ile 1960 yılları arasında hızla artan nüfus 1960-1970 yılları arasında yavaş artmış, 1970 yılından sonra ise azalmaya başlamıştır (Şekil.1). Şüphesiz bu durumun temel nedeni yörede 1960'lı yıllarda başlayan dışarıya yönelik göçlerdir. Yörede yaklaşık 65 yıldır devam eden göçlerin daha ziyade sosyal ve ekonomik nedenlerden kaynaklandığı söylenebilir.

Araştırma sahasında bazı aileler geçim darlığından dolayı göç etmektedir. Bazı ailelerin tarım arazisine sahip olmaması önemli bir göç nedenidir. Yörede yapılan anket ve mülakatlarda Bulgurlu ve Yeniköy gibi bazı köylerde ve Taşkesen Mahallesi'nde bazı ailelerin hiç tarım arazisi olmadığı tespit edilmiştir. Kırsal yerleşmelerden geçim kaynağı daha ziyade tarım ve hayvancılığa dayanır. Dolayısıyla tarım arazisi olmayan ailelerin hayvancılık yapması daha maliyetli hale gelmekte ve bu aileler kırsal yerleşmede geçinemedikleri için göç etmektedirler.

Tarım arazisine sahip olan ailelerde ise söz konusu arazinin miras yoluyla sürekli olarak parçalanması ve daha küçük üniteler haline gelmesi, kırsal yerleşmelerde yaşayan

hane halkına yeterli geçimi sağlayamamakta ve geçim darlığını ortadan kaldırmak için göç etmek bir çözüm olarak görülmektedir.

Araştırma sahasında bazı ailelerin kırsal yerleşmelerde belli bir sermaye elde ettikten sonra çeşitli şehirlere göç ettikleri gözlenmiştir. Yörede yaşayan tarım, hayvancılık ve canlı hayvan ticareti gibi ekonomik faaliyetlerden belli bir sermaye elde eden aileler farklı şehirlerde ev, işyeri ve arsa gibi gayrimenkuller olarak buralara göç etmektedirler.

Yöredeki kırsal yerleşmelerde zaman zaman ortaya çıkan anlaşmazlıklar bazen çatışmalara dönüşebilmekte, yaralanma ve ölümlerle neticelenebilmektedir. Dolayısıyla bu da bir göç nedenidir. Genellikle anlaşmazlık yaşayan bir aile grubu kırsal yerleşmeden göç etmektedir. Yörede yaptığımız gözlem ve mülakatlarda Bulgurlu, Akören, Yukarıhorum, Yeniköy ve Köroğlu gibi köylerde sosyal çatışmaların göçe neden olduğu tespit edilmiştir.

İnceleme alanındaki kırsal yerleşmelerde eğitim olanaklarının sınırlı olması da önemli bir göç nedenidir. Sahadaki köyler ve diğer kırsal yerleşmelerin hemen hemen hepsinde de ilkokul bulunmaktadır. Ancak ilkokulların bazılarının son yıllarda öğrenci azlığından dolayı kapandığı görülmektedir. Örneğin Hızırilyas Köyü ve Taşkesen, Gökçe ve Kaplıca mahallelerinde hane sayısının azalması ilkokul çağındaki çocuk sayısının 10'un altına düşmesine ve bu yerleşmelerdeki ilkokulların kapanmasına neden olmuştur. Adı geçen yerleşmelerde okulların kapanması da göçe neden olmaktadır. (Yani göç nedeniyle hane sayısı azalmakta, öğrenci sayısının azalması okulun kapanmasına neden olmakta ve neticede yeni göçler yaşanmaktadır.)

Sahada yer alan Karaargan, Bulgurlu, Yeniköy, Köroğlu, Handere, Issısu ve Altınbulak gibi bazı büyük köylerde ortaokul bulunmaktadır. İnceleme alanındaki tek lise ise Karaargan Köyü'nde bulunmaktadır. Ancak sahadaki çok sayıda köy ve mahallede ortaokul ve lise bulunmamaktadır. Dolayısıyla yöredeki kırsal yerleşmelerde yaşayan ve çocuklarına daha iyi eğitim olanağı sunmak isteyen bazı aileler çeşitli şehirlere göç etmek suretiyle bu amaçlarını gerçekleştirmek istemektedirler.

Havzanın kuzeydoğusunda bulunan köy yerleşmelerinin nüfusu 1970'ten sonra önemli ölçüde azalmıştır (Tablo.2). Geçim kaynaklarının sınırlı olduğu bu yerleşmelerde ortalama yükseltinin fazla olması ve buna bağlı olarak iklim koşullarının sert olması göç olayını hızlandırmıştır. Öte yandan havzada nüfus azalışının daha az olduğu köylerde de dışarıya yönelik göç hareketinin büyük boyutlara ulaştığı söylenebilir. Örneğin halen sahada nüfusu en fazla olan köy durumundaki Bulgurlu'da yaptığımız mülakat ve anketlerden bu yerleşmeden sadece İzmir'e göç eden aile sayısının 200 civarında olduğu tespit edildi. Adı geçen köy ve bu köye bağlı olan Taşkesen Mahallesi'nden İstanbul, Ankara, İzmir ve Erzurum başta olmak üzere çeşitli şehirlere göç eden hane sayısının en az 500 civarında olduğu söylenebilir. Dolayısıyla bu yerleşmede günümüzde yaklaşık 800 (811) kişi bulunurken son 40 yılda buradan göç edenlerin sayısının en az 4500-5000 civarında olduğunu tahmin etmekteyiz.

Zivin Çayı Havzası'nın nüfus gelişimi ele alındıktan sonra çalışmanın bundan sonraki bölümünde kırsal yerleşmeler çeşitli coğrafi özelliklerine göre sınıflandırılacaktır. Ancak bu sınıflandırmalar yerleşmelerin çeşitli özelliklerine göre yapıldığı için, herhangi bir

sınıflandırmada aynı kategoride yer alan köylerin bütün yönleriyle aynı olduğu söylenemez. Bu sınıflandırmaları yapmanın başlıca nedenleri köyleri bazı gruplara ayırarak daha detaylı bir şekilde incelemek ve fikir vermesi açısından bazı analizleri daha kolayca yapabilmektir. Zivin Çayı Havzası'nda yer alan köy yerleşmeleri şu şekilde sınıflandırılabilir.

3. Kırsal Yerleşmeler

3.1. Köy Yerleşmeleri

Zivin Çayı havzasında günümüzde 16 köy ve 7 mahalleden oluşan toplam 23 kırsal yerleşme bulunmaktadır. Köy yerleşmelerinden 3'ü Horasan ilçesine bağlı iken 13'ü ise Sarıkamış ilçesine bağlıdır (Tablo.2). Mahalle yerleşmelerinden 6'sı Horasan ilçesinin idari alanında yer alırken 1'i Sarıkamış ilçesinin idari alanında yer almaktadır (Tablo.2). Kırsal yerleşmelerden önce köy yerleşmeleri konum, yükselti, basamağı, doku, nüfus büyüklüğü vb. bazı özelliklerine göre ele alınacak daha sonra ise mahalle yerleşmeleri ele alınacaktır.

3.1.1.Konumlarına Göre Köyler

Bilindiği gibi yerleşmelerin kuruluş yerleri, insanla doğal çevre arasındaki ilişkiyi yansıtan önemli bir husustur. Öte yandan köy yerleşmelerinin kuruluş yeri, kırsal nüfusun sürdürdüğü ekonomik faaliyetlerle de yakından alakalıdır (Atalay, 2011,244-245). Kuşkusuz herhangi bir yerde yerleşmenin kuruluş yeri uzun süren arayışlar sonucunda ortaya çıkmıştır. Zivin Çayı Havzası'ndaki köy yerleşmelerinin çoğu Zivin Çayı vadisinin kenarındaki küçük düzlüklerde ve adı geçen akarsuyun yan kollarının vadilerinin içinde kurulmuştur. Ancak Köroğlu, Balabantaş, Bulgurlu, Altınbulak, Parmakdere ve Yukarıhorum köyleri belirtilen konumlarda olmayıp dağlık alanlar, yamaçlar ve yüksek düzlüklerde bulunan yerleşmelerdir.

Sahadaki 16 köyden 10'u vadi kenarında kurulmuşken 3'ü dağlık alanlarda, 2'si yüksek düzlüklerde 1'i ise yamaçta kurulmuştur. Diğer bir ifade ile inceleme alanındaki köylerin % 62,5'i Zivin Çayı ve yan kollarının vadilerinin içinde ve kenarlarındaki küçük düzlüklerde kurulmuştur. Dağlık alanlarda kurulan köylerin oranı % 18,8 iken yamaç ve yüksek düzlüklerde kurulan köylerin oranı ise sırasıyla % 6,2 ve 12,5'tir.

Tablo.3. Zivin Çayı Havzası'ndaki Köy Yerleşmelerinin Konumlarına Göre Dağılımı

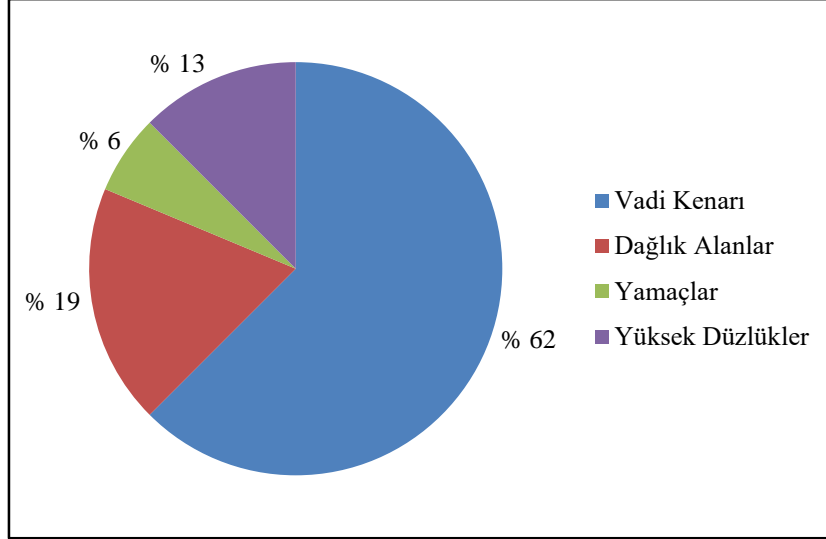
Morfolojik Ünite	Köy Sayısı	Oranı (%)
Vadi Kenarı	10	62,5
Dağlık Alanlar	3	18,8
Yamaçlar	1	6,25
Yüksek Düzlükler	2	12,5
Toplam	16	100

KAYNAK: Köy Envanteri Etüdü ve Yerinde Yapılan Tespitler.

Köroğlu, Parmakdere ve Balabankaya köyleri dağlık alanda kurulmuşken Altınbulak ve Yukarıhorum köyleri yüksek düzlüklerde kurulmuştur. Bulgurlu Köyü ise bir vadinin iki yanındaki yamaçlarda kurulmuş bir yerleşmedir. Vadilerde kurulan köylerin çoğu Zivin Çayı vadisinde kurulmuşken bazıları adı geçen akarsuyun yan kollarının vadilerinde

kurulmuştur. Hızırilyas, Karaargan, Sırataşlar, Sırbasan ve Süngütaşı köyleri Zivin Çayı vadisinin yakınında kurulmuş yerleşmeler iken Issısu, Akören ve Yeniköy gibi köyler adı geçen akarsuyun yan kollarının vadilerinin yakınında kurulmuş yerleşmelerdir.

Köy yerleşmelerinin akarsu vadilerinin çevresinde toplanmasının en önemli nedeni su unsurudur (Tanoğlu,1969;240-241). Nitekim su tarım ve hayvancılık faaliyetleri için vazgeçilmezdir. Nitekim Zivin Çayı vadisindeki kırsal yerleşmelerin çoğunda akarsulardan yararlanılarak sulu tarım yapılmakta, buğday, arpa, yonca, korunga gibi çeşitli tahıllar ve yem bitkileri yetiştirilmektedir. Bitkisel üretim hem yörede hayvancılığın gelişmesini desteklemekte hem de kırsal nüfusun besin ihtiyacının temininde de önemli bir rol oynamaktadır. Dolayısıyla ülkemizin hemen hemen her yöresinde olduğu gibi Zivin Çayı havzasında da kırsal yerleşmeler genellikle akarsulara yakın konumdadır.



Şekil.3. Zivin Çayı Havzasında Köy Yerleşmelerinin Konumlarına Göre Dağılımı.

Zivin (Süngütaşı) Çayı Havzası 'ndaki Kırsal Yerleşmelerin Coğrafi Özellikleri



Foto.1. Bir vadi içinde kurulmuş olan Süngütaşı (Zivin) Köyü.



Foto.2. Zivin Çayı'nın kuzeyindeki hafif engebeli düzlükte kurulmuş olan Yeniköy.

İnceleme alanındaki ana akarsu olan Zivin Çayı vadisi çok eski tarihlerden beri kara yolunun geçtiği bir alandır. Bu nedenle yöredeki yerleşmelerin çoğu Zivin Çayı vadisine

yakın konumda kurulmuştur. Nitekim 1957 yılından sonra demir yolunun faaliyete girmesi, yöredeki köylerden yakın ve uzak konumdaki kasaba ve şehirlere olan ulaşımı kolaylaştırmıştır. Geçmişte dağlık sahada kurulan köylerde bazen aylar süren zaman zarfında ulaşım sağlanamamaktaydı. Dolayısıyla yerleşme tarihi çok eski olan bu kırsal yerleşmelerin ulaşım olanaklarının iyi olduğu akarsu vadilerinin çevresinde toplanması doğal bir durumdur.

Havzanın yüksek kesimlerinde kurulan köy yerleşmelerinde ise ulaşım olanakları iyi değilken hayvancılık potansiyeli yüksektir. Nitekim yaz yağışlarının önemli bir orana ulaştığı yörede, dağlık sahada kurulan köylerde geniş mera ve yaylalar sayesinde hayvancılık faaliyetlerinin geliştiği görülmektedir. Havzada yer alan Issısu, Yeniköy ve Parmakdere köylerinde bulunan yaylalarda et için yetiştirilen sığırlar otlatılmaktadır. Hızırilyas, Parmakdere ve Yukarıhorum gibi bazı köylerde ise köy merası Erzincan ve Tunceli illerinden gelen göçebe hayvancılık yapan kişilere 2-3 aylığına kiralanmaktadır.

Araştırma sahasında başta su unsuru ve ulaşım olanağı olmak üzere çeşitli etkenler yerleşmelerin daha ziyade Zivin Çayı ve yan kollarının vadilerinde toplanmasına neden olmuştur. Yöredeki akarsulardan yararlanılarak tarım ve hayvancılık yapılmaktadır. Ayrıca yöreyi Horasan ve Sarıkamış'a bağlayan kara yolu ve demir yolu da zaten genellikle akarsu vadilerini takip etmektedir.

3.1.2. Yükselti Basamaklarına Göre Köyler

Zivin Çayı Havzası'ndaki köy yerleşmeleri 1550-2250 m.ler arasında yer almaktadırlar. Havzada köy yerleşmelerinin irtifa kademelerine göre dağılımı incelendiğinde, yerleşmelerin daha ziyade 1751-2000 m arasında yoğunlaştığı görülmektedir (Harita.1). Havzada bulunan 16 köyden 1'i (Hızırilyas) 1550-1750 m arasında iken 11'i (Bulgurlu, Yukarıhorum, Akören, Altınbulak, Issısu, Karaorgan, Kurbançayırı, Sıraşlar, Sırbaşan, Süngütaş, Yeniköy) 1751-2000 m.ler arasındaki irtifa kademesinde, 4'ü (Koroğlu, Parmakdere, Balabantaş, Handere) ise 2001 m.den daha yüksekte kurulmuştur. Diğer bir ifade ile Zivin Çayı Havzası'ndaki köylerin % 6,25'i 1550-1750 m.ler arasında yer alırken % 68,75'i 1751-2000'ler arasında ve % 25'i de 2001 m.den daha yüksekte kurulmuştur.

Tablo.4. Zivin Çayı Havzası'ndaki Köy Yerleşmelerinin Yükselti Basamaklarına Göre Dağılımı

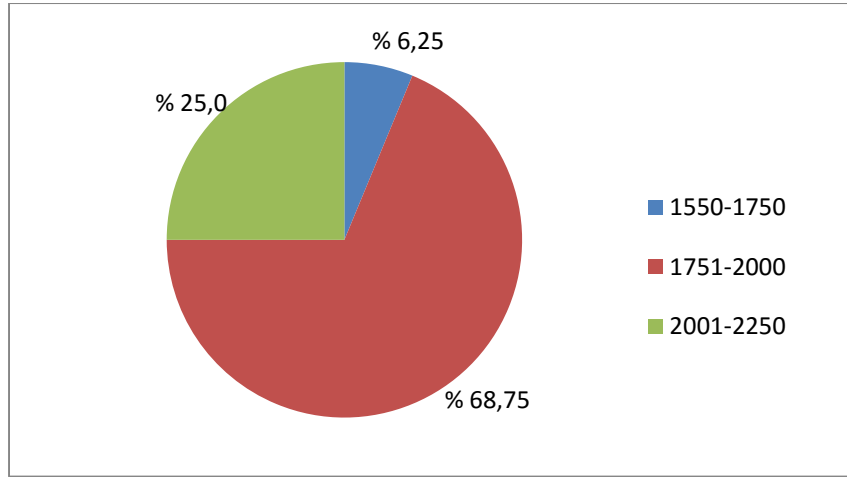
Yükselti Basamağı (m.)	Yerleşme Sayısı	Oranı (%)	Nüfus Miktarı	Oranı (%)	Ort. Nüfus Büyüklüğü
1550-1750	1	6,25	311	5,1	311
1751-2000	11	68,75	4483	73,2	408
2001-2250	4	25,0	1327	21,7	331
Toplam	16	100,0	6121	100,0	383

KAYNAK: 2010 yılı ADNKS sonuçları ve topografya haritaları.

Zivin Çayı Havzası'ndaki nüfusun yükselti kademelerine dağılımı incelendiğinde, söz konusu unsurun yerleşmelerin dağılımına paralellik arz ettiği görülmektedir. Sadece

Hızırilyas Köyü'nün bulunduğu 1550-1750 m.ler arasındaki kuşakta nüfusun yaklaşık % 5'i yaşamaktadır. Bu yerleşme havzadaki yerleşme sayısının % 6,25'ini oluşturmaktadır. Bu irtifa kademesinde köy sayısı ile köy nüfusunun havza toplamı içindeki payının birbirine paralel olmadığı görülmektedir. İnceleme alanındaki nüfusun % 73,2'si 1751-2000 m.ler arasındaki yükselti kademesinde bulunmaktadır. Bu kuşaktaki köyler havzadaki toplam köy sayısının % 68,75'ini oluşturmaktadır. 1751-2000 m.ler arasındaki kuşakta yer alan köylerin sayılarına oranla daha fazla nüfus barındırdıkları söylenebilir. Bu kuşakta yer alan köylerden Bulgurlu, Karaorgan, Yeniköy ve Akören gibi köylerin araştırma sahasındaki en büyük nüfuslu köyler olmaları bu farklılığa neden olmuştur. İnceleme alanında 2001-2250 m.ler arasındaki irtifa kademesinde 4 (% 25) köy yerleşmesi bulunurken bu kuşaktaki nüfus havza nüfusunun % 18,2'sini oluşturmaktadır (Tablo.4, Şekil.4). Bu irtifa kademesinde köylerin sayılarına oranla daha az bir nüfus barındırdıkları söylenebilir. Yükseltinin fazla olduğu bu kuşakta Parmakdere ve Handere köylerinin nüfuslarının az olması bu irtifa kademesinde yer alan köylerin havza toplam nüfusu içinde sayılarına oranla daha az bir paya sahip olmalarına neden olmuştur.

Zivin Çayı Havzası'nda yerleşmelerin ve nüfusun yükselti kademelerine göre dağılımı incelendiğinde 1550-1750 m.ler arasında yer alan köylerin sayılarına oranla makul bir nüfus barındırdıkları, buna karşın 1751-2000 m.ler arasında yer alan köylerin sayılarına oranla daha fazla, 2001-2250 m.ler arasında yer alan köylerin ise sayılarına oranla daha az bir nüfus barındırdıkları görülmektedir.



Şekil.4. Zivin Çayı Havzası'ndaki Köy Yerleşmelerinin Yükselti Basamaklarına Göre Dağılımı.

Zivin Çayı havzasında ortalama köy nüfusu büyüklüğü incelendiğinde bu değer 383 olduğu görülmektedir (Tablo.4). Havzada ortalama köy nüfusu değeri 383 iken 1550-1750 m.ler arasındaki köylerde söz konusu değer 311, 1751-2000 ile 2001-2250 m.ler arasındaki köylerde aynı değer sırasıyla 408 ve 331'dir. Araştırma sahasında yükselti arttıkça ortalama köy nüfusu değeri önce büyümekte sonra tekrar küçülmektedir. Nitekim sahada

1750 m.den daha düşük irtifa kademesindeki tek yerleşme olan Hızırilyas'ta nüfus 311 (ortalama köy nüfusu 383'ten oldukça küçüktür) iken 1750-2000 m.ler arasında çok sayıda büyük nüfuslu köyün de olması nedeniyle ortalama köy nüfusu değeri 408'dir. Bu kuşakta ortalama köy nüfusu değerinin yüksek olmasında sahadaki büyük nüfuslu köylerden Bulgurlu, Yeniköy, Akören, Karaorgan ve Altınbulak'ın söz konusu kuşakta yer alması başlıca etkidir. 2000 m.den daha yüksekte kurulmuş köylerde ise ortalama köy nüfusu büyüklüğü 331'dir. Bu kuşakta ortalama köy nüfusunun küçük olmasında sahadaki büyük nüfuslu köylerin hiç birinin bu kuşakta olmaması ve Parmakdere gibi en küçük nüfuslu köylerden birinin olması rol oynamıştır.

Araştırma sahasında 1750 m.den düşük irtifa kademesinde yer alan Hızırilyas Köyü'nün 311 olan nüfusu ve 2001 m.den daha yüksekte kurulmuş köylerin ortalama nüfusu olan 331 değeri havzadaki ortalama köy nüfusu değeri olan 383'ten küçüktür. 1751-2000 m.ler arasında yer alan köylerin ortalama nüfus değeri olan 408 ise havzadaki ortalama köy nüfusu değerinden büyüktür. Bu tablo havzada 1750 m.den düşük ve 2001'den yüksekte kurulmuş köylerde nüfus değerlerinin genellikle havza ortalamasına göre daha düşük, 1750-2000 m.ler arasında yer alan köylerin nüfus değerlerinin ise genellikle ise havza ortalamasına göre daha yüksek olduğunu göstermektedir. (1750 m.den daha aşağıda kurulan köy sayısının tek olması aslında bu kuşak için genelleme yapmayı güçleştirmektedir).

3.1.3. Nüfus Büyüklüğüne Göre Köyler

2013 ADNKS sonuçlarına göre Zivin Çayı Havzası'ndaki 16 köyün toplam nüfusu 6121'dir. Dolayısıyla inceleme alanında ortalama köy nüfusu büyüklüğü yaklaşık olarak 383 (382,5)'dir. Gerçekte ise inceleme alanındaki köylerin nüfusları 84 (Sırataşlar) ile 811 (Bulgurlu) arasında değişmektedir (Tablo.2). Kısaca araştırma sahasındaki köylerin nüfusları ortalama köy nüfusu olan 383'ten oldukça küçük ve büyük değerler alabilmektedir.

Araştırma sahasında köy nüfuslarının belli aralıklara göre dağılımı incelendiğinde sahadaki 16 köyden 5'inin nüfusu 200'den az, 4'ünün nüfusu 201-400 aralığında, diğer 4'ünün nüfusu 401-600 aralığında yer almaktadır. Havzadaki 3 köyün nüfusu ise 600'den büyüktür. Diğer bir ifade ile sahadaki köylerin yaklaşık olarak % 31'inin nüfusu 200'den az, % 25'inin nüfusu 201-400 arasında, aynı oranda köyün nüfusu 401-600 arasında ve yaklaşık % 19'unun nüfusu ise 600'den büyüktür. İnceleme alanında köy nüfusu değerlerinin göçe bağlı olarak küçük olduğu görülmektedir. Nitekim havzadaki köylerin %56'sında nüfus miktarı 400'ün altında olup nüfus miktarı 400'ün üzerinde olan köylerin oranı % 44'tür (Tablo.5).

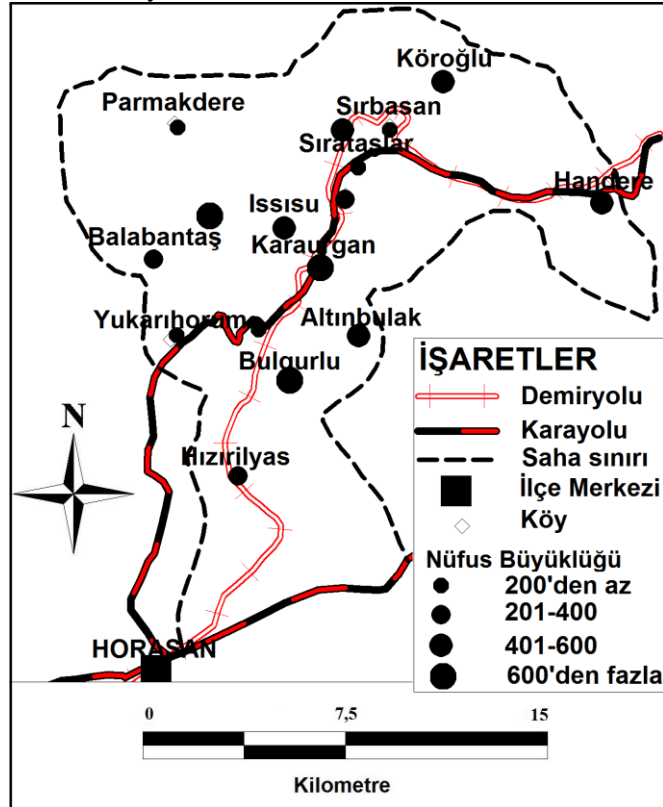
Araştırma sahasında köy sayısı ile söz konusu köylerin havza toplam nüfusu içindeki payları incelendiğinde orantısız bir tablonun varlığı göze çarpmaktadır. Nitekim havzadaki köylerin % 31'ini oluşturan nüfusu 200'den az olan 5 köy havza toplam nüfusunun sadece % 11,6'sını oluştururken havzadaki köylerin % 19'unun oluşturan nüfusu 600'den fazla olan 3 köy ise havza toplam nüfusunun % 33,6'sını oluşturmaktadır. Küçük nüfuslu köyler sayılarına oranla daha az bir nüfus barındırırken büyük nüfuslu köylerde ise durum tersidir. Yörede nüfusları 201-400 arasında yer alan ve toplam köy sayısının dörtte birini oluşturan 4 köyün havza toplam nüfusunun % 21,6'sını, nüfusu 401-600 arasında olan ve aynı oran ve sayıdaki köyler ise havza toplam nüfusunun % 33,2'sini oluşturmaktadır.

Nüfusu 201-400 aralığında olan köyler sayılarına oranla daha az nüfusa sahipken nüfusu 401-600 aralığında olan köyler ise sayılarına oranla büyük bir nüfusa sahiptirler.

Tablo.5. Zivin Çayı Havzası'ndaki Köy Yerleşmelerinin Nüfus Miktarlarının Belli Aralıklara Göre Dağılımı (2013)

Nüfus Aralığı	Yerleşme Sayısı	Oranı (%)	Nüfus Miktarı	Oranı (%)	Ort. Nüfus Büy.
200'den az	5	31,25	711	11,6	142,2
201-400	4	25,0	1320	21,6	330,0
401-600	4	25,0	2030	33,2	507
600'den fazla	3	18,75	2060	33,6	686,6
Toplam	16	100	6121	100	382,6

Kaynak: TÜİK verilerinden yararlanılarak.



Harita.2. Zivin Çayı Havzası'ndaki Köy Yerleşmelerinin Nüfus Büyüklükleri (2013).

İnceleme alanındaki 16 köyden 8'inin nüfusu ortalama köy nüfusu büyüklüğü olan 383 değerinden küçükken diğer 8 köyün nüfusu ise söz konusu değerden büyüktür. Sonuç olarak araştırma sahasında dışarıya yönelik göçlere bağlı olarak köylerin nüfus büyüklüğü genel olarak küçüktür (Harita.3). Nitekim sahada sadece Bulgurlu Köyü'nün nüfusu 800'ün üzerinde iken nüfusu 500'ün üzerinde olan köy sayısı ise 5'tir. Oysa geçmişte (1960, 1970 ve 1980) nüfusu 1000'in üzerinde olan köy sayısının sayım dönemine göre 3'e kadar çıkabildiğini görmekteyiz (Tablo.2).

3.1.3. Yerleşme Dokularına Göre Köyler

Zivin Çayı Havzası'ndaki köy yerleşmelerinin tamamı yirmi yıl öncesine kadar toplu dokuluydu. Ancak son yıllarda bazı köylerde köyün ilk çekirdeğinin biraz uzağında yapılan evler, bu yerleşmelerin toplu olan dokusunun gevşek hale gelmesine neden olmuştur. Hızırilyas, Yukarıhorum, Süngütaş gibi köy yerleşmeleri yerleşme dokusu son yıllarda gevşek hale gelen köylere örnektir.

Havzadaki köylerin toplu dokulu olmasında bir takım doğal ve beşeri çevre faktörleri etkili olmuştur. Doğu Anadolu'nun genelinde olduğu gibi inceleme alanında da geçmişte otorite boşluğunun olduğu istikrarsız dönemler yaşanmıştır. Kırsal yerleşmelerde yaşayan insanlar dışarıdan gelebilecek tehlikelere karşı birlikte hareket ederek korunma ihtiyacı hissetmiş ve yerleşmeleri oluşturan ev ve eklentileri birbirine yakın inşa etmişlerdir (Arınç,1991;215). Zivin Çayı Havzası'nda istikrarsızlık ve buna bağlı olarak güvenlik ihtiyacı yerleşmelerin toplu dokulu olmasının en önemli nedenlerinden biridir.

Kırsal yerleşmelerde su ihtiyacı, evlerin birbirlerine yakın olmasını ve yerleşmenin dağılmasını engelleyen önemli bir etkidir (Tanoğlu,1969;240-241). Yörede su kaynaklarının sınırlı olması köylerin toplu dokulu olmasının önemli bir nedenidir. İnsanların ve hayvanların susuz yaşayamayacağı bir gerçektir. Bunun yanı sıra tarımsal faaliyetlerde de suya olan ihtiyaç, kırsal yerleşmelerin mutlaka bir su kaynağı yakınında yer alması sonucunu doğurmuştur. Nitekim köylerin uzağında yer alan mahalle ve mezra yerleşmeleri de genellikle toplu dokulu olup su kaynaklarının yakınında yer almaktadırlar.

Sahada karasal iklimin görülmesi ve uzun bir kışın yaşanması, yöre halkını genellikle toplu dokulu köyler kurmaya zorlayan diğer bir etkidir. Özellikle geçmişte kış aylarında kırsal yerleşmelerin birbirleriyle, kasaba ve şehirlerle olan ulaşımı kar örtüsünden dolayı imkânsız hale gelmekteydi. Dolayısıyla bu dönemlerde kırsalda yaşayan insanlar ev ve eklentilerini birbirine yakın konumda inşa etmek ve toplu dokulu köyler kurmak zorunda kalmıştır.

Kırsal yerleşmelerin konut ve eklentilerinin toplu halde oluşturdukları şekle yerleşmenin doku formu denmektedir (Özçağlar, 1997;4-5). Yöredeki köylerin dokularının aldığı form (doku şekli) incelendiğinde köylerin küme köyü (oval), üçgen şekilli ve beyzi doku formlarına sahip oldukları görülmektedir. Vadilerin kenarındaki düzlükler ve yüksek düzlüklerde kurulan köyler daha ziyade küme köyü formuna sahipken (Arınç,2011;119) vadi yamacı ve dağlık alanlardaki yamaçlarda kurulan köyler daha çok üçgen ve beyzi şekle sahip yerleşmeler olarak dikkat çekmektedir. Kara ve demir yollarının kenarında kurulan bazı köyler ise yol boyu köyü özelliğindedirler. Yeniköy, Sırbasan, Yukarıhorum köyleri sahadaki

küme köylerine örnekken Bulgurlu ve Köroğlu köyleri beyzi, Parmakdere ve Issısu köyleri üçgen şekilli köylere örnektir. Kara yolu ve demir yolunun içinden geçtiği Karaurgan ise yol boyu köyü formundadır.

Bazı köylerin idari alanında tek yerleşme ünitesi varken bazılarının idari alanında yerleşme sayısı birden çok olabilmektedir (Özçağlar,1997;7.). Bu köylerde köyün haricindeki yerleşme üniteleri, mahalle mezra, kom vb. yerleşmelerden oluşmaktadır. Havzada bulunan 16 köyden 12'sinin köy idari alanı içinde tek yerleşme ünitesi varken 3 köyün idari alanında birden fazla yerleşme bulunmaktadır. Kaplıca, Gökçe ve Okçular mahallelerinin bağlı olduğu Hızırilyas Köyü'nün idari alanında 4 yerleşme ünitesi bulunurken Bulgurlu (Taşkesen Mahallesi), Karaurgan (Kötek Mahallesi) ve Yukarıhorum (Aşağıhorum Mahallesi) köylerinin idari alanında ise 2'şer yerleşme ünitesi bulunmaktadır. Ayrıca inceleme alanında bulunan Söğütlü Mahallesi, araştırma sahasının dışında kalan Tavşancık Köyü'ne bağlıdır.

3.1.4.Yer Adlarına Göre Köyler

Yer adları, yerleşmenin tarihi gelişimi ve coğrafi çevrenin geçmişteki durumu hakkında bilgi veren kaynaklar olmaları açısından incelenmesi son derece önemli olan bir konudur (Göney, 1975; 273). Eski kültür yörelerinin zamanımıza kadar gelen görünümünü ve oluşum tarzlarındaki zindeliği tanımak, açıklamak ve yorumlamak; bununla da yöre tarihi ve eski yöreler için yapılan çok boyutlu araştırmalar bir belge olarak önem kazanır (Karaboran, 1984).

TÜMERTEKİN'in de belirttiği gibi yerel adlar kültürel coğrafi görünümdeki en önemli özelliklerden birisidir (Tümertekin, Özgüç, 2009, 183). Bu çalışmada detaylı bir toponomik araştırma yapılmamış sadece yerleşme adları üzerinde durulmuştur.

Havzadaki köy yerleşmelerinin eski ve yeni isimleri, topografya, taş, bitki ve akarsu isimleri gibi doğal faktörlerin yanı sıra önemli şahıslar, yönler ve insan yapısı malzemeler, gibi çeşitli beşeri faktörlerden izler taşımaktadır. Havzada bulunan Balabankaya, Sırataşlar ve Süngütaşı gibi köyler, isimlerini taş ve kaya gibi doğal çevredeki bazı unsurlardan almışlardır. Issısu ve Parmakdere köyleri isimlerini akarsu ve derelerden almıştır. Handere Köyü'nün adı ise insan yapısı olan han ve doğal bir unsur olan dere kelimelerinin birleştirilmesi ile oluşturulmuştur.

Köy adları fiziki coğrafyanın yanı sıra beşeri coğrafya özelliklerinden de izler taşımaktadır (Koday, 2000; 223). Havzadaki bazı köyler isimlerini beşeri unsurlardan almıştır. Sahadaki Hızırilyas Köyü adını Hızır ve İlyas isimli iki peygamberden almışken Bulgurlu Köyü ise adını bulgurdan almıştır. Yukarıhorum Köyü adını insanların yonca ve otu biçtikten sonra verdikleri şekilden (horum) almıştır. Ayrıca adı geçen köyün adında konum ifade eden yukarı kelimesi de bulunmaktadır. Yine Yukarı Horum Köyü'ne bağlı Aşağıhorum Mahallesi'nin isminde de benzer şekilde hem beşeri şekil hem de konum ifade eden kelimeler birlikte yer almıştır. Köroğlu Köyü adını tarihi bir şahsiyetten almıştır. Ayrıca adı geçen köyün güneyinde Köroğlu adında bir dağ da bulunmaktadır. Altınbulak Köyü ise adını değerli bir maden olan altından almıştır. Yukarıda verilen örneklerden de anlaşılacağı

üzere Zivin Çayı Havzası'ndaki kırsal yerleşmeler isimlerini çeşitli doğal ve beşeri çevre unsurlarından almışlardır.

3.1.5. Ekonomik Faaliyetlere Göre Köyler

Her kırsal yerleşmenin bir ekonomik çevresi bulunmaktadır. Bu yerleşmelerde yaşayan nüfus gerekli geçim kaynağını bu ekonomik çevreden sağlar. Zivin Çayı havzasında kırsal nüfusun en önemli geçim kaynağı tarım ve hayvancılık faaliyetleridir. Yörenin kuzeydoğusunda orman varlığına bağlı olarak bazı köylerde ormancılık faaliyetleri kısmen gelişme imkânı bulmuştur. Yine geniş yayla ve meralara sahip bazı yerleşmelerde mera ve yayladan elde edilen kira geliri bu yerleşmelerde yaşayan nüfusun geçimine katkıda bulunmaktadır.

İnceleme alanında kırsal yerleşmelerin tamamında tarım ve hayvancılık faaliyetleri yapılmaktadır. Yörede ziraat faaliyetleri hayvancılığı destekler niteliktedir. Zira yörede halkın geçiminde en önemli ekonomik faaliyet hayvancılıktır (Erinç,1953;107). Tarla ve çayırlardan elde edilen kuru ot ve saman ise uzun süren kış döneminde hayvanları beslemek için kullanılmaktadır. Ayrıca yörede yonca, korunga ve fiğ gibi yem bitkilerinin tarımı da yapılmaktadır. Yonca daha ziyade sulanabilen alanlara, korunga ve fiğ ise kıraç alanlara ekilmektedir.

Yörede Zivin Çayı ve yan kolları sulu tarım olanağı sağlamaktadır. Ancak yöre halkının bu akarsulardan yeteri kadar yararlandığı söylenemez. İnceleme alanında akarsulardan yararlanılarak tahıl tarımı ve yem bitkileri üretilmektedir. Oysa yörede bir sanayi bitkisi olan şekerpancarı ve başta fasulye, soğan, patates ve hıyar olmak üzere karasal iklim şartlarında yetiştirilebilen çeşitli sebzelerin tarımının yapılması, kırsal nüfusun gelirini arttıracaktır. Dolayısıyla yörede tahıllar ve yem bitkilerinin dışında kalan ve yukarıda adı geçen çeşitli ürünlerin yetiştirilmesi özendirilmelidir.



Foto.3. Handere Köyü yakınında merada otlayan sığır sürüsü.

Yörede yaz yağışlarının önemli bir değere ulaşması mera hayvancılığının gelişmesine imkân vermiştir (Erinç,1953;96, Arınç, 2011;33). Uzun boylu çayırlar büyükbaş

hayvanların beslenmesi için yeterli ot verimine sahiptirler. Yaz aylarında yayla ve meralarda beslenen hayvanlar uzun ve soğuk kış döneminde ahırlarda beslenmektedirler. Özellikle et için beslenen genç sığır sürüleri (genellikle 3-4 yaş) yaklaşık üç aylık zaman zarfında kırsal yerleşmelerin uzağında bulunan yaylalarda otlatılmaktadır. Süt elde edilen sığırlar gündüzleri meralarda otlatılırken akşamları sağlımları için kırsal yerleşmelere getirilmektedir.

Yörede mera hayvancılığının yanı sıra besi hayvancılığı da yapılmaktadır. Yaz aylarında yaylalarda otlatılan sığırlar, sonraki dönemde ahırlarda beslenmektedirler. Ahırda belli bir süre beslenen sığırlar genellikle kurban bayramından birkaç hafta önce İstanbul, Ankara ve İzmir gibi büyük şehirlere götürülerek satılmaktadır. Bazı besiciler ise hayvanlarını Erzurum ve Kars şehirlerinde bulunan et kombinalarında kestirerek nakde çevirmektedirler.

Zivin Çayı Havzası'ndaki bazı kırsal yerleşmelerde son yıllarda modern yöntemlerle büyükbaş hayvancılık yapmaya yönelik bazı adımlar atılmaktadır. Örneğin Kurbançayırı Köyü halkı köy muhtarının öncülüğünde bir AB projesi hazırlayarak köyde 60 başlık süt sığırı kapasiteli ahır ve samanlık, mandıra gibi eklentileri yapmaya başlamıştır. Bu tesis halen inşa halinde olup yakın gelecekte faaliyete girecektir. Yörede bu tarz projelerin artması yöre halkının gelir durumunu ve refahını yükseltecek ve dışarıya yönelik göçleri azaltacaktır. Şüphesiz bu projelerin artması için eğitim seviyesinin fazla yüksek olmadığı (özellikle 30 yaş üzeri nüfusta) yörede ilçe tarım müdürlüklerine önemli görevler düşmektedir.



Foto.4. Kurbançayırı Köyü'nde AB projesi kapsamında yapılmakta olan süt sığırı besleme amaçlı ahır ve eklentilerinin inşaatı.

Yöredeki kırsal yerleşmelerde yakın yıllara kadar yapılan küçükbaş hayvancılık ise günümüzde neredeyse tamamen bitmiştir. Özellikle 1990'lı yıllarda yöreye göçebe hayvancılık yapmak için gelen Erzincanlı ve Tuncelili ailelerin sürüleri vasıtasıyla gelen bazı hastalıklar yöredeki koyunlarda toplu ölümlere neden olmuştur. Bu durumun temel nedeni

göçebe hayvancıların hayvanlarının bağışıklık kazandığı hastalıklara, yöredeki koyunların bağışıklık kazanamamış olmasıdır. Yöre halkının hayvan sağlığı konusunda çok duyarlı olmaması ve etkin müdahalenin yapılmaması kayıpları artırmıştır. Bundan dolayı yörede 1990 yılında yaklaşık 20000 olan koyun sayısı birkaç yıl içinde % 90 oranında azalmıştır.

İnceleme alanında bulunan Issısu, Karaorgan, Yeniköy ve Handere köylerinde ormana yakınlıktan dolayı ormancılık ve bıçkı (bıçkı atölyeleri) faaliyetleri de gelişmiştir. Bu köylerde bulunan bıçkı atölyelerinde sarıçam ve kavak tomrukları işlenerek farklı nitelikte inşaatlık kereste ve evlerin çatı ile zeminlerinde kullanılan tahta ve doğramalar üretilmektedir. Ayrıca bu atölyelerde kereste kullanılarak kapı ve pencere üretimi geleneği devam etmektedir.

Yörede bazı aileler tarafından arıcılık faaliyeti de yapılmaktadır. Her köyde en az 2-3 ailenin yaptığı bu faaliyet, sınırlı miktardaki nüfusun geçim kaynağıdır. Yörede arıcılık faaliyeti geleneksel yöntemlerle yapılmaktadır. Dolayısıyla yeterli ilaçlama ve bakım yapılmadığı için bazı yıllar kış aylarında arı kovanlarındaki arıların tamamı ölebilmektedir (sönmektedir). Üreticiler bazı yıllar kovan sayısının % 90'a varan bir kısmını kaybedebilmektedir. Bu durumun yaşanmaması yörede arıcılık yapan ailelerin kış dönemini farklı yerlerde geçirebilmeleri için olanaklar hazırlanmalıdır.



Foto.5. Ormanlarla kaplı tepelerin eteğinde kurulmuş olan Handere Köyü.

Ayrıca araştırma sahasında bitki örtüsünün çeşitliliği ve çiçek kalitesi yaz döneminde gezgin arıcıların yöredeki köylere gelmesine neden olmaktadır. Özellikle Ordu ve Giresun'dan Mayıs ayında gelen gezgin arıcılar Ağustos ayında yöreden ayrılmaktadır. Yöre halkı arasında profesyonelce yapılmayan arıcılık 100-150 kovanla yöredeki köylere gelen gezgin arıcılara önemli bir kazanç sağlamaktadır. Bu da yörede sürdürülebilir bir kalkınma için arıcılığın yerli halk arasında yaygınlaştırılması ve daha verimli bir şekilde yapılması için başta eğitim ve teşvikler olmak üzere bazı tedbirlerin alınması gerektiğini göstermektedir. Yukarıda ifade edilenler yapıldığı takdirde yöreden dışarıya yönelik göçler belli ölçüde azalacaktır.

Giresun ve Ordu illerinden gelen gezgin arıcılar aynı zamanda bazı arı hastalıklarının da yöreye taşımaktadırlar. Dolayısıyla gezgin arıcıların yöreye geldiği gerçeğinden hareketle yerleşik arıcıların zarar görmemesi için bazı tedbirlerin alınması gerekmektedir.



Foto.6. Handere Köyü yakınında gezgin arıcı barınağı ve arı kovanları.



Foto.7. Karargan Köyü'nde bulunan Fehim Yenice Çok Programlı Lisesi.

Araştırma sahasındaki Karargan Köyü, başta ticaret ve eğitim olmak üzere bazı şehirsal fonksiyonların kısmen geliştiği bir kasaba olarak nitelendirilebilir. Bu köyde bakkal, kasap, terzi, berber, kahvehane, demirci atölyesi, benzin istasyonu gibi bazı işyerleri ve PTT ve banka şubesi gibi kuruluşlar hizmet fonksiyonunun gelişmesine neden olmuştur (Foto.7 ve 8). Ayrıca Karargan'da 2'şer ilkokul ve ortaokul ile 1'er anaokulu ve lise bu kasabanın eğitim faaliyetleri açısından önemli bir merkez olmasına neden olmuştur. Nitekim çevredeki köylerden 300 civarındaki öğrenci Karargan'daki lise ve ortaokullarda taşınmalı eğitimle öğrenimlerini sürdürmektedir.



Foto.8. Ticaret ve eğitim başta olmak üzere bazı şehirsal fonksiyonların geliştiği Karaorgan Köyü.

Karaorgan'ın diğer önemli bir fonksiyonu ise canlı hayvan ticaretidir. Bu köyde yıl içinde her pazar günü kurulan canlı hayvan pazarına yakın çevreden canlı hayvan getirilmekte ve bu hayvanlar yakın çevreden ve ülkenin farklı yerlerinden gelen tüccarlar tarafından alınıp satılmaktadır. Ayrıca adı geçen köyde 19 Mayıs Gençlik ve Spor Bayramı'nda karakucak güreşleri düzenlenmekte ve bu yarışmaya çevre köylerden çok sayıda çocuk ve genç katılmaktadır. Karakucak güreşleri hem bir sportif faaliyet hem de yöre insanının kaynaşmasına zemin hazırlayan bir etkinliktir.

Öte yandan Zivin Çayı Havzası'ndaki bazı köy yerleşmelerinde köy meraları Erzincan ve Tunceli illerinden gelen göçebe hayvancılık yapan ailelere kiralanmaktadır. Göçerler havzanın güneyinde bulunan yükseltisi düşük Hızırilyas Köyü gibi yerleşmelerde kar örtüsü erken kalktığı için Nisan ayında gelmekte ve haziran sonuna kadar kalmakta, buna karşın Parmakdere gibi kuzeydoğudaki yüksek yerleşmelere haziran sonunda giderek Eylül başına kadar kalmaktadırlar.

Araştırma sahasındaki Hızırilyas Köyü'nün idari alanında bulunan Kaplıca Mahallesi'nde bir adet kaplıca bulunmaktadır (Foto.9). Uzun yıllardır yöre halkına hizmet eden bu kaplıca, 2010 yılında Horasan Kaymakamlığı tarafından modern bir alt yapıya kavuşturulmuştur. Suyunun başta romatizma olmak üzere çeşitli hastalıkları iyi geldiği tespit edilen Hızırilyas Kaplıcası, başta Horasan ve Sarıkamış ilçelerinin idari alanında kalan yerleşmelerde yaşayan nüfus olmak üzere farklı yerlerden gelen insanlara hizmet vermektedir. Bu tesis çalışanları ile yaptığımız mülakatlardan tesisten günde ortalama 30-40 kişinin faydalandığı anlaşılmıştır. Bu kaplıcanın yanında konaklama tesislerinin yapılması ve tanıtımının gerçekleştirilmesi durumunda daha önemli bir çekim merkezi olacağını düşünüyoruz.



Foto.9. Zivin Çayının güneyinde kurulmuş olan Kaplıca Mahallesi

Araştırma sahasında bazı geleneksel üretim faaliyetlerinin zamanla terk edildiğini görmekteyiz. Hızırilyas ve Handere köylerinde bulunan ve geçmişte çok önemli olan su değirmenleri günümüzde kullanılmamakta olup adeta çürümeye terk edilmiştir (Foto10). Yöre halkının yakın çevredeki kasabalarda bulunan modern tesisleri tercih etmeleri ve fabrikasyon unların yaygınlaşması gibi etmenler, bu değirmenlerin bir kısmının işlevsiz kalmasına neden olmuştur. Sahada yer alan Süngütaşı Köyü'nde ise su değirmeni elektrikli değirmen haline getirilmiş (modernize edilmiş) olup halen faaldır.



Foto.10.Handere Köyü'nde günümüzde kullanılmayan bir su değirmeni ve köyün batısında terk edilmiş Soğanlı tren istasyonu.

Zivin Çayı Havzası'nda motorlu kara taşıtlarının yaygınlaşması demiryolu ile yapılan ulaşımın önemini azaltmıştır. Geçmişte, yakın köyler arasında ve köylerden yakındaki kasabalara hatta uzak şehirlere gitmek için en temel ulaşım aracı olan tren, günümüzde yöre halkı tarafından fazla tercih edilmemektedir. Bu nedenle istasyonların bazıları TCDD tarafından işlevsiz hale getirilmiştir (Foto.10). Günümüzde kullanılmayan bu istasyonların ve yukarıda belirtilen su değirmenlerinin korunması gerekmektedir. Bu maddi kültür varlıkları korunduğu takdirde, gelecekte yörede ortaya çıkması muhtemel olan turistik aktiviteler için önemli birer çekicilik (beşeri turistik kaynak) olacaktır.

3.2.Mahalle Yerleşmeleri

Köy yerleşmelerinin dışında kırsal yerleşmelerin bir diğer grubunu mahalle yerleşmeleri oluşturmaktadırlar (Doğanay,1997;272). Bu yerleşmelerin muhtarlığı ve köy tüzel kişiliği bulunmamaktadır. Dolayısıyla bunlar resmiyette köylere bağlı yerleşmeler olarak kabul edilmektedirler. Ancak sahadaki mahalle yerleşmeleri köy tüzel kişiliğine sahip olmamaları dışında köy yerleşmelerinden herhangi bir farkı olmayan sürekli yerleşmelerdir. İnceleme alanında günümüz itibarıyla yedi mahalle yerleşmesi bulunmaktadır.

Bilindiği gibi mahalle sadece kırsal bir yerleşme değil, aynı zamanda kasaba ve şehirlerde bulunan idari bir birimdir. Dolayısıyla kırsal bir yerleşme birimi olan mahalle, aynı zamanda şehir ve kasabalarda iskân kademesinin ilk basamağını oluşturmaktadır (Tunçdilek,1967;107-108). Kasaba ve şehirlerde yer alan mahalleler muhtarlığa sahiptirler. Ayrıca bu mahalleler kasaba ve şehirlerin içinde bulunur ve ayrı bir yerleşme ünitesinde yer almazlar. Oysa kırsalda yer alan mahalle yerleşmeleri muhtarlık tüzel kişiliğine sahip olmamakla birlikte, bağlı oldukları köylerden uzakta yer alan yerleşmelerdir.

İnceleme alanında bulunan mahallelerin hane sayıları 4 (Aşağıhorum) ile 30 (Kötek) arasında değişirken nüfus miktarları da 21 (Aşağıhorum) ile 110 (Okçular) arasında değişmektedir. 2013 yılı verilerine göre Zivin Çayı Havzası'ndaki mahalle yerleşmelerinin toplam hane sayısı 127 nüfus miktarı ise 466'ydı. Havzanın toplam nüfusun 6121 olduğunu düşünecek olursak bu nüfusun yaklaşık % 8'inin (% 7,6) mahalle yerleşmelerinde yaşadığı ortaya çıkmaktadır. Yöredeki mahalle yerleşmelerinde tarım ve hayvancılık yapılmaktadır. Bu yerleşmelerin hepsi sürekli yerleşme olup aslında birer küçük köy özelliğindedirler. Hatta sahada bulunan Sırataşlar Köyü'nün nüfusu 85 iken Okçular Mahallesi'nin nüfusu 110'dur (Tablo.2 ve Tablo.4). Dolayısıyla bazı mahalle yerleşmelerinin köylerden daha fazla nüfusa sahip olduğu anlaşılmaktadır.

Zivin Çayı havzasında bulunan 7 mahalle yerleşmesinden 6'sı Horasan ilçesinin sınırları içinde kalırken Karaorgan Köyü'ne bağlı Kötek Mahallesi ise Sarıkamış ilçesinin sınırları içinde kalmaktadır. Horasan ilçesi sınırları içinde kalan 6 mahalleden 3'ü (Kaplıca, Gökçe ve Okçular) Hızırilyas Köyü'ne bağlı iken geri kalan 3 mahalleden Taşkesen Mahallesi Bulgurlu Köyü'ne, Aşağıhorum Mahallesi Yukarıhorum Köyü'ne, Söğütlü Mahallesi ise Tavşancık Köyü'ne bağlıdır (Tablo.4). Yukarıda köy yerleşmelerinin dokusu bahsinde de ifade edildiği gibi Hızırilyas Köyü'nün idari alanı içinde 4 yerleşim ünitesi varken Bulgurlu, Karaorgan, Yukarıhorum ve köylerinin idari alanı içinde de ikişer yerleşme ünitesi bulunmaktadır. Tavşancık Köyü'ne bağlı Söğütlü Mahallesi inceleme alanında

kalırken adı geçen köy ve bu köye bağlı Karaayvat ve Kantarkaya mahalleleri araştırma sahasının dışında kalmaktadır.

Tablo.6. Zivin Çayı Havzası'ndaki Mahalle Yerleşmeleri 2013 Nüfusları

Mahallenin Adı	Bağlı Olduğu Köy	Köyün Bağlı Olduğu İlçe	Hane sayısı	2011 Yılı Nüfus
Kaplıca	Hızırilyas	Horasan	8	25
Gökçe	Hızırilyas	Horasan	21	86
Okçular	Hızırilyas	Horasan	28	110
Taşkesen	Bulgurlu	Horasan	13	52
Aşağıhorum	Yukarıhorum	Horasan	4	21
Söğütlü	Kantarkaya	Horasan	23	85
Kötek	Karaargan	Sarıkamış	30	87
Toplam	-	-	127	466

KAYNAK: Sahada yapılan anket ve mülakat sonuçları.

Sahada yer alan ve birbirlerine yakın olan kırsal yerleşmelerden daha önce (Cumhuriyetin ilk yıllarında) büyük olanı köy, küçük olanı ise mahalle yerleşmesi olarak kabul edilmiştir. Ancak zamanla mahalle yerleşmelerinin bazıları, bağlı oldukları köylerden daha büyük yerleşmeler haline gelmişlerdir. Günümüzde bazı mahalle yerleşmelerinin sahadaki orta büyüklükte bir köy kadar nüfusa sahip oldukları ve bu yerleşmelerin köy tüzel kişiliğine sahip olmamak dışında, köy yerleşmelerinden pek farklı olmadıkları görülmektedir. Bazı mahalle yerleşmeleri ise bağlı oldukları köyden daha fazla nüfusa sahiptir. Örneğin Okçular Mahallesi'nin nüfusu 110 iken Hızırilyas Köyü'nün asıl yerleşme ünitesinde nüfus miktarı 78'dir.



Foto.11. Araştırma sahasında yer alan Taşkesen Mahallesi.

4.Sonuç ve Öneriler

Zivin Çayı Havzası günümüzde 16'sı köy 7'si mahalle olmak üzere toplam 23 kırsal yerleşmenin bulunduğu, ekonomisi tarım ve hayvancılığa dayanan geçim darlığına bağlı olarak uzun bir süredir göçlerin yaşandığı bir alandır. İnceleme alanının nüfusu 1935 yılından 1970 yılına kadar sürekli olarak artarken 1970 yılından sonra azalmaya başlamıştır. Nitekim kırsal yerleşmelerin 1935 yılında 5416 olan nüfusu 1970 yılında 10850'ye çıkmış, fakat sonraki süreçte dışarıya yönelik göçlerden dolayı sürekli olarak azalmış ve 2013 yılında 6121'e düşmüştür.

Araştırma sahasındaki kırsal yerleşmeler daha ziyade vadi içlerinde ve vadilere yakın konumda yer almaktadır. Bu durumun en önemli nedeni su kaynaklarına ve ulaşım ağlarına yakın olma arzudur. Yörede bazı köyler ise yüksekte yer alan düzlüklerde ve dağlık alanlara yakın konumda yer almaktadır. Düzlükte yer alan köylerde tarım, dağlara yakın konumdaki köylerde ise hayvancılık faaliyetleri gelişmiştir.

Zivin Çayı Havzası'nda nüfus ve yerleşmeler daha ziyade 1751-2000 m arasındaki yükselti kademesinde yoğunlaşmıştır. Havzadaki toplam arazinin önemli bir kısmının bu irtifa kademesinde olması dağılışın belirtilen şekilde olmasına neden olmuştur. 1550-1750 ve 2001-2250 m'ler arasındaki yükselti basamaklarında ise yerleşme sayısı ve nüfus miktarı daha azdır.

İnceleme alanındaki köy yerleşmeleri genellikle küçük nüfusludur. Nitekim havzadaki köylerin 9'unun nüfusu 400'den azken 7'sinin nüfusu 400'den fazladır. Havzada ortalama köy nüfus değeri ise 383'tür. Yörede köylerin küçük nüfuslu olması şüphesiz göçlerin bir sonucudur. Nitekim 1970 ve 1980'li yıllarda yörede nüfusu 1000'in üzerinde olan köylerde bugün söz konusu değer oldukça düşüktür.

Araştırma sahasındaki köyler genellikle toplu dokuludur. Ancak son yıllarda yeni konutların köyün nüvesinin biraz uzağında yapılması, bu dokunun farklılaşmasına neden olmaktadır. Evlerin köyün çekirdeğinin uzağında tarım arazileri içinde yapılması uzun vadede tarım arazilerinin amaç dışı kullanımını arttıracaktır. Dolayısıyla bu duruma karşı tedbirler alınmalıdır. Havzadaki köy yerleşmelerinin idari alanında genellikle tek yerleşim ünitesi varken 4 köyün idari alanında mahalle yerleşmelerinin varlığına bağlı olarak birden fazla yerleşim ünitesi bulunmaktadır.

İnceleme alanında köy isimlerinin fiziki ve beşeri coğrafyadan izler taşımaktadır. Taş, dere ve su gibi fiziki coğrafya unsurlarının yanı sıra Hızır, İlyas, Köroğlu, Han gibi beşeri çevreye ait kelimeler köy ve mahalle adlarında yer almaktadır.

Araştırma sahasındaki kırsal yerleşmelerde yaşayan nüfusun geçimi daha ziyade hayvancılık faaliyetlerine bağlıdır. Yörede tarım hayvancılığı destekler niteliktedir. Ayrıca yöredeki bazı köylerde ormancılık, arıcılık gibi farklı faaliyetler yapılmaktadır. Karaorgan Köyü canlı hayvan ticaretinin yanı sıra çeşitli ticari işyerlerinin varlığı ve eğitim kurumların sayıca çokluğundan dolayı belirtilen hizmet fonksiyonunun kısmen geliştiği bir köy olarak dikkat çeker.

Öte yandan araştırma sahasındaki kırsal yerleşmelerden farklı şehirlere göç edip buralara yerleşen nüfusun belli bir kısmının son yıllarda göçle ayrıldıkları köylerinde modern konutlar inşa ettikleri ve yaz dönemini bu konutlarda (yörede) geçirdikleri gözlenmektedir. Bu eğilimin önümüzdeki yıllarda daha da artarak devam edeceğini tahmin etmekteyiz. Yaz döneminde yöredeki kırsal yerleşmelere yönelik nüfus hareketliliğinin artması, kırsal yerleşmelerin çift fonksiyonlu olmasına neden olmuştur. Yani bazı aileler bu yerleşmelerde sürekli yaşayıp ve geçimlerini tarım ve hayvancılık faaliyetlerinden sağlarken bazı aileler ise kırsal yerleşmelere periyodik olarak gelmekte ve bu yerleşmeleri bir nevi dinlenme ve rekreasyon alanı olarak kullanmaktadırlar. Şüphesiz ikinci grup aile sayısının artması yörede yaz döneminde nüfus miktarının daha fazla olmasına neden olacaktır.

Havzadaki kırsal yerleşmeler farklı idari üniteler içinde yer alsa da kültürel olarak birbirleriyle bağlantılıdır. Özellikle her pazar günü Karaargan Köyü'nde kurulan canlı hayvan pazarı havzadaki ve yakın çevredeki nüfus arasında ticaret faaliyetlerinin canlı olmasına neden olmaktadır. Yine havzadaki farklı kırsal yerleşmelerde yaşayan insanlar arasındaki kuru ot, saman, arpa ve buğday alım satımı da önemlidir. Ayrıca havzadaki farklı yerleşmelerde yaşayan aileler arasında kız alıp verme nedeniyle akrabalık bağları gelişmekte ve kültürel etkileşim meydana gelmektedir.

Zivin Çayı Havzası'nın diğer bir özelliği kırsal nüfus arasında (münferit hadiseler dışında) sosyal problemlerin fazla yaşanmamasıdır. Bu durumun en önemli nedeni yörede eğitim faaliyetlerinin uzun bir süredir devam ediyor olmasıdır. Nitekim halen yöredeki köy ve mahallelerin hemen hemen hepsinde ilkokul bulunmaktadır. Köy yerleşmelerinin bazılarında ortaokul bulunurken ilk ve ortaokulun bulunmadığı yerleşmelerdeki öğrenciler ya taşınmalı eğitimle diğer köylere veya Karaargan, Horasan ve Sarıkamış'taki yatılı ilköğretim okullarında yatılı olarak eğitimlerine devam etmektedirler.

Havzada bulunan kırsal yerleşmelerden hemen hepsinde içme suyu şebekesi bulunmaktadır. Kırsal yerleşmelerin bazılarının yolları stabilize iken son yıllarda bazı köylerin yolları asfaltlanmıştır. Geçmişte kar yağışından sonra bazı köylerin yolunun haftalarca kapalı kaldığı yörede artık bu problem yaşanmamaktadır. Demir yolunun da geçtiği havzadan söz konusu hattan fazla yararlanılmadığı dikkat çekmektedir. Geçmişte çok önemli olan demir yolu ulaşım vasıtaları, motorlu kara vasıtalarının çoğalması ile önemini kaybetmiştir. Ancak yine de havzanın kuzeydoğusundaki köyler Erzurum ve Kars şehirlerine ulaşmak için zaman zaman demir yolundan da faydalanmaktadırlar.

İnceleme alanında bazı maddi kültür varlıklarının iyi korunmadığı görülmektedir. Geçmişte kullanılan su değirmenleri ve bazı tren istasyonları bugün işlevsiz hale gelmiştir. Ancak bu maddi kültür varlıklarının gelecekte muhtemel turistik hareketler için korunması gerekmektedir. Ayrıca havzada yer alan Hızırilyas kaplıcasının (termal tesisinin) konaklama ünitesine kavuşturulması gerekmektedir. Bu sayede adı geçen tesis daha fazla insana hizmet verecek ve yöredeki istihdama katkı sağlayacaktır.

Havzadan dışarıya yönelik göçlerin yakın gelecekte de devam edeceğini tahmin etmekteyiz. Ancak yukarıda da detaylı bir şekilde ifade edildiği gibi yörede tarım hayvancılık ve arıcılık faaliyetlerinin daha verimli bir şekilde yapılması, kırsal nüfusun gelirini arttıracak ve göçü azaltacaktır. Ayrıca yörede eğitim olanaksızlıkları da göçe neden olmaktadır.

Örneğin son yıllarda bazı köy ve mahallerde öğrenci azlığından dolayı okulların kapatılması, halen bu yerleşmelerde yaşayanlar arasında göçe neden olabilmektedir. Dolayısıyla bu okulların en kısa sürede tekrar açılması gerekmektedir.

KAYNAKLAR

- ARINÇ, K., 2011, Doğal, İktisadi, Siyasal ve Sosyal Yönleriyle Türkiye'nin İç Bölgeleri, Eser Ofset Matbaacılık, Erzurum.
- ATALAY, İ., 2011, Türkiye Coğrafyası ve Jeopolitiği, Meta Basım Matbaacılık Hizmetleri, İzmir.
- DOĞANAY, H., 1997, Türkiye Beşeri Coğrafyası, Milli Eğitim Bakanlığı Yayınevi, İstanbul.
- ERİNÇ, S., 1953, Doğu Anadolu Coğrafyası, İstanbul Üniversitesi Edebiyat Fakültesi Coğrafya Enstitüsü Yayın No:15, İstanbul.
- GÖK, Y., 2007, Horasan İlçesi'nin Coğrafyası, Atatürk Üniversitesi Yayın No:965, Kazım Karabekir Fakültesi Yayın No:124, Araştırmalar Serisi No:49, Erzurum.
- GÖK, Y., 2006, *Horasan İlçesi'nde Nüfus Hareketleri*, Doğu Coğrafya Dergisi, sayı:16, s:113-141, Erzurum.
- GÖNEY, S., 1975, Büyük Menderes Bölgesi, İstanbul Üniversitesi Yayın No:1895, Coğrafya Enstitüsü Yayın No:79. İstanbul.
- KARABORAN, H., 1984, "Türkiye'de Mevki Adları Üzerine Bir Araştırma", *Türkiye Yer Adları Sempozyumu Bildirileri*, 11-13 Eylül 1984, Kültür ve Turizm Bakanlığı Milli Folklor Araştırma Dairesi, Yayın No:60, Seminer ve Kongre Bildiriler Dizisi:17. Ankara.
- KODAY S., (2000), "Trakya'da Köy Adlarında Coğrafyanın Etkisi", *28. Coğrafya Meslek Haftası Bildirileri*, İstanbul.
- ÖZÇAĞLAR, A., 1996, 'Türkiye'nin İdari Coğrafyası Bakımından Köy, Bucak, İlçe, İl ve Belde Kavramları üzerine Düşünceler', Ankara Üniversitesi D.T.C.F. Coğrafya Araştırma Dergisi Sayı:12, .Ankara.
- ÖZÇAĞLAR, A., 1997, Türkiye'de Belediye Örgütlü Yerleşmeler (Kasabalar-Şehirler), Ankara.
- ŞAHİN, C., DOĞANAY, H., ÖZCAN N., Ali, 2003, Türkiye Coğrafyası ve Jeopolitiği, Gündüz Eğitim Yayınları, Ankara.
- ŞAHİN, İ.F., 2000, Refahiye ve Çevresinde Geçici Kır Yerleşme Şekilleri, Doğu Coğrafya Dergisi, Sayı: 4, Erzurum
- ŞAHİN, İ.F., 2011, Coğrafi Faktörlerin Az Gelişmişlik Üzerine Etkileri ve Refahiye (Erzincan) Örneği. Doğu Coğrafya Dergisi, sayı:25, Erzurum

Zivin (Süngütaşı) Çayı Havzası 'ndaki Kırsal Yerleşmelerin Coğrafi Özellikleri

TANOĞLU, A., 1969, Beşeri Coğrafya Nüfus ve Yerleşme, Cilt I., (İkinci Baskı), Taş Matbaası, İstanbul.

TUNÇDİLEK, N., 1967, Türkiye İskân Coğrafyası, Kır İskânı, İstanbul Üniversitesi, Edebiyat Fakültesi Yayın No: 1283, Coğrafya Enstitüsü Yayın No:49, İstanbul.

TÜMERTEKİN, E., ÖZGÜÇ, N., 2009, Beşeri Coğrafya, 'İnsan Kültür, Mekan', Çantay Yayınları, İstanbul.

YILMAZ, M, 2015, *Türkiye'de Kırsal Nüfusun Değişimi ve Göre İllere Dağılımı (1980-2012)*, Doğu Coğrafya Dergisi, Cilt:20 Sayı:33, sayfa 161-188, Erzurum.

TÜİK, 1935 Yılı Genel Nüfus Sayımı Erzurum İli, Ankara.

TÜİK, 1935 Yılı Genel Nüfus Sayımı Kars İli, Ankara.

TÜİK, 1940 Yılı Genel Nüfus Sayımı Sonuçları, Ankara.

TÜİK, 1950 Yılı Genel Nüfus Sayımı Sonuçları, Ankara.

TÜİK, 1960 Yılı Genel Nüfus Sayımı Sonuçları, Ankara.

İnternet Siteleri

<http://www.tuik.gov.tr> (Son Erişim Tarihi:23/12/20114)