

HASANKEYF KAZILARINDA BULUNAN SERAMİK KANDİLLER

Güler YILMAZ

Öğr. Gör., Yüzüncü Yıl Üniversitesi
Van Meslek Yüksekokulu, Mimari Restorasyon Programı
guleryilmaz@yyu.edu.tr

Öz

Mağaralar şehri olarak tarihte önemli olaylara tanıklık eden Hasankeyf, Ortaçağın önemli ticaret merkezlerinden biridir. Çeşitli dinlerin ev sahipliğini yapmış medeniyetler beşiği Hasankeyf; günümüzde Batman iline bağlı ilçe konumundadır. Bu tarihi şehir, onca savaflara, yıkımlara ve salgın hastalıklara rağmen, eşsiz güzellikteki eserlerini bütün ihtişamıyla korumaya çalışmış ve günümüzde ayakta kalmanın mücadelesini vermektedir.

Bu çalışmada; Büyük Saray, Sahil Sarayı, Artuklu Köşkü, Haydar Baba Zaviyesi, Salahiye Ziyaret Yapıları, Sondaj II-V ve Süryani Yerleşim kazı alanlarında 2007-2012 yılları arasında bulunan, Ortaçağ dönemine ait aydınlatma araçlarından olan 50 adet pişmiş toprak kandil örneği incelenmiştir. Ele alınan örneklerin tamamı sırlı olup, sırsız örneklerle yer verilmemiştir.

Anahtar Kelimeler: Hasankeyf, Kandil, Seramik, Pişmiş toprak, Sır, Ortaçağ

The Ceramic Lamp in Hasankeyf Excavation

Abstract

The caves are witness to important events in history as the city of Hasankeyf is one of the most important medieval trading center. It has hosted a variety of religious cradle of civilizations in Hasankeyf, today is the district of Batman province. This historic city has passed ten of the wars, and despite the destruction and epidemics the city has sought to protect the unique beauty of the works in all its glory and today serves as the struggle to survive.

In this study; Grand Palace, Beach Palace, Artois Pavilion, Heydar Baba Dervish Lodge , Salahiye Visits Construction , Drilling II-VI and Syriac in residential excavation area between the years 2007-2012 , with the lighting tools medieval period of 50 terracotta oil lamps samples are intended to be examined.

Keywords: Hasankeyf, Oil lamps, Ceramics, Terracotta, Glaze, Medieval

Giriş

1985 yılında Prof. Dr. M. Oluş Arık'ın başkanlığında (Arık, 1998:1-9) başlayan Hasankeyf kurtarma kazıları, 2004 yılından itibaren Prof. Dr. Abdüsselam Uluçam⁷⁶ (Uluçam, 2007: 682-702) sorumluluğunda devam etmektedir. Hasankeyf, kazılarda ele geçen önemli bulgularla son yıllarda insanların ilgi odağı olmayı başarmıştır. Yapılan kazılarla; toprak altındaki bilinmeyen kültür varlıkları gün ışığına çıkartılıp ve Türk sanatına önemli katkılarda bulunulmaktadır.

Hasankeyf kazılarında mutfak gereçleri olarak kullanılan çok sayıda seramik, tütün lülesi ve aydınlatma araçlarından olan kandil örneklerine rastlanılmıştır (Özkul, 2006:27). Bu çalışmada 2007-2012⁷⁷ yıllarına ait sırlı kandil eserler ele alınmaktadır.

Çalışmamızın konusunu oluşturan kandil; içine yağ konularak, bir fitil yardımıyla yakılan aydınlatma aracıdır (Soysal, 1997:940-941). Kandilin, Latince karşılığı; “candela”, Grekçe ”lychnus” , Arapça; “kındil” aydınlatan ve parlayan anlamındadır (Anonim: 862). Kandil kullanımı Erken Paleolitik Çağ'a kadar inmektedir. Bu dönemdeki kandillerin deniz kabuğu ve taştan yapıldığı bilinmektedir (Çokay, 1998: 8-11). İhtiyaçların değişmesiyle birlikte diğer kap türleri gibi kandilin yapım malzemesi de zamanla değişmiş (metal, cam, toprak) ve gelişmiştir.

Kandil, yapay aydınlatma aracı olarak yaşam alanlarında, dini törenlerde litürjik eşya olarak kullanılmasının yanında mabetlere ve mezar odasına adak eşyası olarak da bırakılmıştır (Çokay, 2005: 126; Lightfoot, 2008: 43).

Aydınlatma araçlarından olan kandillerde ilk dönemler hayvansal yağlar kullanılırken, ilerleyen dönemlerde mısır, fındık, susam ve genellikle de zeytin gibi çeşitli bitkilerin yağlarından yararlanılmış, zaman zaman balık ve Hint yağı da tercih edilmiştir (Çokay, 1998:18).

Kandillerin fitilleri kükürtlenmiş üstüpuşen veya papirüs yapraklarından yapılmıştır. Fitilin düz durması için hazne kısmında birde maşa bulunmaktadır. Hazne kısmına önce su, sonra yağ dökülmüş, böylece fitilin daima yağ tabakası üzerinde durması sağlanmıştır. Fitilin suya değmemesi için de yağın üstüne mantardan yapılmış bir şamandıra kullanılmıştır. Yağın üzerinde durup yağ

⁷⁶ Hasankeyf kazısında bulunan sırlı seramik kandilleri çalışmama izin veren değerli hocam Prof. Dr. Abdüsselam ULUÇAM'a teşekkür ederim.

⁷⁷ Bu çalışmada kullanılan eserlerin bir kısmı Güler YILMAZ tarafından hazırlanan "Hasankeyf Kazılarında 2007-2009 Yıllarında Bulunan Aydınlatma ve Depolama İşlevli Sırlı Seramik Kaplar" isimli yayınlanmamış yüksek lisans tezinden alıntıdır.

azaldıkça onunla birlikte alçalan şamandıra yağ bitince suya dokunarak fitilin ıslanıp sönme işlemi gerçekleştirmiştir. Böylece toprak kandillerin ısının etkisiyle çatlayıp kırılması önlenmiştir (Arseven, 1983:987). Ayrıca kandilin yanma gücünün artması ve ateşe sarımsı bir renk vermesi için yağa tuz katıldığı da bilinmektedir (Çokay, 1998: 18).

Antik dönem kandilleri üzerinde mitolojik figürler, kült konulu sahneler, günlük hayat, edebiyat ve tarihle ilgili konular, hayvanlar, bitkiler, geometrik şekiller, gökyüzü cisimleri yer almaktadır (Çokay, 1998: 19-20).

Diğer inançlarda olduğu gibi İslami dönemde de kandile çok önem verilmiştir. Hz. Muhammed (S.A) bir hadisi şerifinde “Her kim mescide bir kandil asarsa yetmiş bin melek ona dua eder (salâvat getirir). Hatta o kandil kırılabilir” buyurmuştur (Oral, 1959: 113). Selçuklu, Beylikler, Eyyubi ve Osmanlı dönemi camilerinde metal, cam veya çini asma kandil kullanılmıştır (Wilson, 1957: 39; Oral, 1959: 117). Bunun yanı sıra, kandil motifi mezar taşlarında, seccadelerde, mihrap ve tavanlarda mimari süsleme olarak karşımıza çıkar (Karamağaralı, 1992: 59) Erken İslam dönemi kandillerinin üzerinde ise yazı, bitkisel ve geometrik süsleme yer almaktadır (Day, 1942: 65-79).

Kandillerde diğer seramik türleri gibi elle, çarkla ve kalıpla yapılmıştır. Elle kandil yapımı erken dönemlerde yaygın olmakla birlikte, Helenistik dönemde de görülmektedir. Erken dönem kandillerinin çanakları elle yapılmıştır. Çanak şeklindeki kandillere bazen kulp ve burunda eklenmiştir (Çokay, 1998: 13).

Çarkla kandil yapımı Orta Tunç çağından itibaren görülür. Seramiğin yüzeyindeki çark izlerinden bu tekniğin uygulandığı anlaşılmaktadır. Kandilin gövdesi çarkla biçimlendirildikten sonra burun ve kulp ayrı yapıp kandile eklenmiştir. Kalıpla kandil üretiminde iki ayrı kalıp uygulanmıştır. Bunlardan ilkinde, kalıp tam bir kandil formunda tek parça ve pozitif olarak hazırlanmış, sertleşinceye kadar pişirilmiştir. İkinci teknikte alçı ya da topraktan kalıp, kandilin alt ve üst kısımlarını oluşturacak şekilde negatif olarak hazırlanmıştır. Kalıp üretiminde iki farklı yöntem uygulanmıştır. Birinci yöntem hamur henüz ıslakken negatiflere elle yayılmış ve iki parça birleşerek kurumaya bırakılmıştır. Kandil üzerinde yer alan delikler metal yardımıyla açılmıştır. Kulpun ekleneceği yer pürüzlenmiş daha sonra birleştirilmiştir. İkinci yöntemde ise iki ayrı kalıp içindeki hamur, iyice kuruduktan sonra kalıplardan çıkarılmış ve delikler açılmış. Daha sonra iki yarım parça birbirine eklenmiştir. Alçı kalıp da kullanılmıştır. Ancak toprak kalıp daha dayanıklı olduğu için daha çok tercih edilmiştir (Çokay, 1998: 13-14).

Hasankeyf kandillerinde ne tür yağ kullanıldığı kesin olarak bilinmemektedir. Çanak şeklindeki kandillerin delikleri haznenin alt kısmında başladığı için zeytinyağı gibi sıvı yağ değil de hayvansal yağ gibi katı yağlar kullanılmış olabileceği ihtimali akla gelmektedir. Kaideli kandillerin hazne kısmı ise daha derin olduğu için sıvı yağ kullanılmış olabileceği düşünülebilir.

Hasankeyf seramikleri arasında önemli bir grubu oluşturan ve makale kapsamında incelenen kandil örneklerinin tümü tek renk sırlı ve bezemesizdir. 2007-2012 yıllarına ait kandiller, formlarından yola çıkarak kaideli ve kaidesiz olmak üzere başlıca 2 gruba ayrılmıştır.

1-Kaideli Kandil: İncelenen 50 örnekten 21 tanesi kaideli kandil grubunda yer almaktadır. Kaideli gruptaki örnekler; tabla, kaide, çanak, çanak ile tablayı birbirine bağlayan kulp ve burun olmak üzere beş bölümden oluşmaktadır (Foto.1-Çizim 1). Düz dipli olan tablalar, 5.4- 8.6 cm. çapında, dışa doğru açılarak yükselmektedir. Kaide uzunlukları 1.6 cm. ile 2.6 cm. arasında değişmektedir. Kısa-iç bükey kaide (Çizim 2), orta uzun- yukarı doğru hafif genişleyen kaide (Çizim 1) ve uzun- hafif silindirik profilli (Çizim 3) kaide çeşitleri görülmektedir. Örnekler, duruşuna göre dikey, kesitine göre oval şeritli kulpludurlar (Çizim 1). Çanağın ağız kenarında gaga şeklinde bükülmüş burun bulunmaktadır (Foto. 2).

Ne yazık ki, iki örneğin dışında burun kısmı sağlam olan kandil örneği yoktur (Foto. 2). Yonca ağızlı bu kandillerin kullanıldıkları burun uçlarındaki yanık izlerinden anlaşılmaktadır.

Hasankeyf'te bulunan kaideli kandil örnekleri form bakımından XIV. ve XV. yüzyıla tarihlendirilen Bizans kandilleriyle yoğun benzerlik göstermektedir (Dark, 2001:97). Bu örnekler ağız ve kaide bakımından XII.-XIII. yüzyıla tarihlendirilen Fustat (Mısır); çanak, kulp ve kaide yönü ile XI-XII. yüzyıla tarihlendirilen Nişabur (İran) (Wilkinson, 1986:235-245) örnekleri ile paralel özellikler taşımaktadır. Ancak Fustat (Mısır) ve Nişabur (İran) (Fehervari, 2000:13) kandillerinin tabla kısımları yukarı doğru düz çıkarken, Hasankeyf ve Bizans kandillerinin tablası yukarı doğru genişleyerek sonlanmaktadır.

Bu kandillerin Anadolu'daki daha geç uygulamaları, Osmanlı Dönemine ait Edirne Yeni Sarayı kazısı ve Tekfur Sarayı çini fırınları kazılarında karşılaşılmıştır (Özkul, 2005: 279-389).

Hasankeyf'te Salahiye Bahçelerinin kuzeybatı sınırında bulunan seramik fırın ve atölyelerde fırın malzemeleri ile birlikte bu çalışmadaki örneklerle aynı forma sahip çok sayıda kandil ve sırlı-sırsız seramik örnekleri bulunulmuştur

(Çeken, 2005: 23-24,43). Bu buluntular XIV. yüzyıl üretim yapan atölyenin yerli ürünleri olduğunu ve dolayısıyla kaideli formdaki kandillerin yerli üretim olduğunu kanıtlamaktadır.

2-Kaidesiz Kandiller: Bu formda dip çapları 3.4-5 cm. arasında değişen 29 eser incelenmiştir. Kaidesiz kandiller hazneli ve haznesiz olmak üzere iki gruba ayrılır. Hazneli grupta; küçük ve dar olan hazne, boyun ve kaide olmaksızın direk çanağın içine oturduğu görülmektedir. Haznesiz grupta ise yağ, hazne olmaksızın çanağın içine konulmaktadır.

2.1. Hazneli Örnekler

2.1.1.Haznesi Delikli Kandil: Bu kandiller çanak, hazne, fitil deliği ve kulp bölümlerinden oluşur (Foto. 3-4). Bu örnekler, düz (Çizim 4), içe çekik düz (Çizim 5), halka (Çizim 6) ve yivli halka (Çizim 7) diplidir. Yuvarlak olan çanak kısmının ağız kenarı; yani fitil deliğinin karşısı burun şeklinde büzülmüştür (Çizim 8). Kırık olan kulp izlerinden duruşuna göre dikey olduğu anlaşılmaktadır (Çizim 8). Hazne ağız duruşuna göre yuvarlak (Çizim 8) ve oval biçimli (Çizim 9); profiline göre ise içe çekik kenarlıdır (Çizim 4-9).

2.1.2.Haznesi Deliksiz Kandil: Bu formdaki örneklerin hazne kısmında fitil deliği bulunmamaktadır. Başlıca üç bölümden oluşur. Bunlar çanak, hazne ve kulptur (Foto. 7). Düz (Çizim 10), halka (Çizim 11) ve içe çekik (Çizim 12) dipli, içe çekik ağızlı (Çizim 12), incelenen örneklerin çanak ve kulp kısımları kırıktır.

2.1.3.Haznesi Yukarı Doğru Daralarak Yükselen, Kapalı Formlu Kandil: Bu grupta tek örnek mevcuttur (Çizim 13). Dip, çanak, fitil deliği, hazne ve kulp bölümlerinden oluşur. İçe çekik dipli, ağza doğru daralan huni gövdeli, içe çekik ağızlı, kulpu; hazne ve çanağı birbirine bağlayan dikey duruşlu, kesitine göre ise yuvarlak özelliindedir (Foto. 6). Eserin çanak kısmı kırıktır.

2.2. Haznesiz Örnekler

Yukarıdaki örnekler dışında kaidesi olmayan, dışa çekik- yuvarlatılmış ağız kenarlı çanaktan oluşan kandil örnekleri de bulunmaktadır. Bu gruptaki örnekler iki farklı şekilde karşımıza çıkmaktadır.

2.2.1. Çanağın İçi Kulplu Kandil: İncelenen kandiller arasında bu gruba dahil edilebilecek iki örnek mevcuttur (Çizim 14-15). Örnekler; düz dipli, dış bükey gövdeli, dışa çekik ağızlı ve çanağın ağız ucundan başlayıp, çanağın tam ortasına kadar uzanan oval kesitli kulpludur (Foto. 7-8).

2.2.2. Çanak Şeklinde Kandil: 2007-2012 yıllarına ait bu tipolojide sadece bir örneğe rastlanılmıştır (Foto. 9). Düz dipli, dış bükey gövdeli, sığ kap formunda olan kandilin ağız kenarı, fitilin düzgün durması için büzülerek burun oluşturulmuştur. Burun kısmında yanık izi bulunmaktadır.

Hasankeyf kazılarında bulunan ve çalışma kapsamında incelenen çanak şeklindeki kaidesiz kandil örnekleri, hamur yapısı ve form bakımından Anadolu ve Anadolu dışındaki seramik merkezleriyle benzer özelliktedir. Amorium kazısındaki X. ve XI. yüzyıla tarihlendirilen Orta Bizans kandilleri ile (Lightfoot, 2010:45-47), XII. yüzyıl ortası ve XIII. yüzyıl ortasına tarihlendirilen İslami döneme ait; Samsat (Öney, 1984: 219), Harran, Ahlat, Akşehir, Bitlis, Tille, Aşvan Kale (Yardımcı, 2004:501; Baş, 2012:110-113; Gök, 2007:157-169; Moore, 1993:110; Mitchell, 1980:189) örnekleri ve XII.-XIII. yüzyıla tarihlendirilen Fustat, Rakka, XII. yüzyılın ikinci yarısı ile XIII. yüzyıla tarihlendirilen Tell Arqa, Tell Minis, XII. Yüzyıl ile XV. yüzyıla tarihlendirilen Kıbrıs kandilleri (Taylor, 1968: 76; Jenkins-Madina, 2006: 101; Milwright, 2005:197-219; Avıssar-Stern, 2005: 124-125; Allan-Roberts, 1987: Plate 1) ile de ortak özellik göstermektedir.

Hasankeyf kandillerinde on farklı hamur rengi mevcuttur. Kırmızı, pembe, beyaz, kahverengi ve bu renklerin açıklı koyulu değişik tonları görülmektedir. İncelenen örneklerde en fazla (Munsell⁷⁸ 5YR 6/6) kırmızımsı sarı renkli hamur hakimdir. Bu gruptaki kandillerin hamurunda orta miktarda kireç, kum, kuvars ve şamot bulunmaktadır. Hamuru sık dokulu, az gözenekli ve orta pişirilmiştir.

İncelenen örneklerden; özellikle sarı, pembe ve beyaz tonlarındaki eserler gevşek dokulu; kırmızı, kahverengi gibi koyu tonlardaki örnekler ise sık dokulu hamur yapısına sahiptir. Sahil Sarayı'na ait kandil örneklerinin hamur renkleri açık tonlardadır. Bu kandillerin hamur yapısı daha gevşek dokulu, çok gözenekli ve az pişirilmiştir. Katkı malzemesi olarak; en fazla kireç ve kum kullanılmakla beraber, şamot, kuvars ve taş da görülmektedir. Pembe hamurlu örneklerde, kireç çok az ya da hiç kullanılmadığı için daha gevşek dokuya sahip olduğu gözlenmektedir.

⁷⁸ Munsell, Soil Color Charts. 5YR 6/8 kırmızımsı sarı, 7.5YR 7/6 kırmızımsı sarı, 5YR 5/8 sarımsı kırmızı, 5YR 6/4 açık kırmızımsı kahverengi, 10YR 8/3 çok soluk kahverengi hamurlu, 7.5YR 5/6 koyu kahverengi, 2.5YR 5/8 kırmızı hamurlu, 2.5YR 8/2 soluk sarı, 5YR 8/3 pembe hamurlu.

Ele alınan kandillerin gövde bölümleri çark, kulp kısımları elle yapım tekniği ile oluşturulmuştur. Süsleme tekniği olarak bütün örneklerde tek renk sır uygulanmıştır. Eserlerde en fazla yeşil renkli sır tercih edilirken, az olmakla beraber türkuaz, sarı ve manganez moru sır da tercih edilmiştir.

Sonuç

Hasankeyfte 2007-2012 yılları arasında yapılan kazılarda bulunan aydınlatma işlevli kandillerden 50 tanesi incelenmiştir. Bazı kandillerin burun kısmında yanık izlerinin olması, bu eserlerin günlük hayatta kullanıldıklarını kanıtlamaktadır. Kandillerin hazne kısmında yer alan fitil deliğinin çanak kısmına çok yakın olması, fitilin yakılması için, sıvı yağ değil de katı yağları tercih ettiklerini göstermektedir. Hasankeyf kandilleri süsleme tekniği bakımından tek tip özellik göstermesine rağmen, form tipolojisi bakımından oldukça zengin çeşitliliktedir. Ele alınan örnekler Anadolu'daki diğer kazı alanlarında bulunan kandil formlarıyla benzerlik göstermektedir. Kaidersiz örnekler daha çok erken dönemde yaygın kullanılırken, buna karşın kaideli grubun geç dönemlere kadar tercih edildiği bilinmektedir.

İncelenen kandiller, kazı çalışmalarında ortaya çıkarılan mimari dokunun tarihleriyle paralel bir görünüme sahiptir. Mimari kalıntıların yanı sıra; Sahil Sarayı'ndaki XII.-XIII. yüzyıla tarihlendirilen Artuklu dönemi seramik atölyesi ve farklı kazı alanlarında bulunan diğer seramik türleri (kase, tabak, çanak, pişirme kabı, küp, testi, matara) ile hamur ve sır özellikleri benzerlik göstermesinden dolayı kaidersiz kandillerin bu tarihte üretilmiş olabileceği düşünülebilir (Özkul, 2013: 43-49). Ayrıca, Sahil Sarayı'na ait 16 örnek, XII. yüzyıl ile XIII. yüzyıla tarihlendirilen Fustat, Rakka, Tell Arqa, Tell Minis, Samsat, Tille ve Gritille kandilleri ile form, hamur yapısı ve sır rengi bakımından da ortak özelliğe sahiptir. Sahil Sarayında bulunan seramik atölyesindeki eserlerin hamur yapısı, dokusu ve sır özelliğinin benzemesi bu gruptaki kandillerin XII.-XIII. yüzyıla ait Artuklu dönemi yerli üretim olduğunu desteklemektedir.

Büyük Saray, Sondaj Alanı, Artuklu Köşkü, Haydar Baba Zaviyesi, Salahiye Ziyaret Yapıları, Sondaj II-V ve Süryani Yerleşim kazı alanlarında çoğunlukla kaideli kandil örneği görülmektedir. Kaideli örnekler form, hamur rengi ve yapısı bakımından XIV. yüzyıla tarihlendirilen kandillerle benzemektedir. Kaideli kandillerin, arkeolojik kazılar sonucu ortaya çıkarılan mimari kalıntılar ile fırın ve seramik atölyeleri kazılarında bulunan çanak-

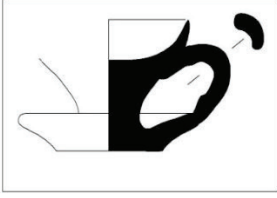
çömleklerle benzerlik göstermesinden dolayı aynı döneme ait olabileceğini düşünebiliriz. Ayrıca, bu gruptaki kandillerin, özellikle Eyyubi dönemine ait seramik örneklerle karakteristik özellikler taşıması bakımından XIV. yüzyıl ve yerel üretim olduğunu söyleyebiliriz.

Bu çalışmada incelenen İslami dönem kandil örneklerinde, hamur renginin forma göre değiştiği görülmektedir. Aynı zamanda hamur renk ve dokusundaki bu farklılık; ustaların tercihi, dönemsel beğeni, kil yataklarının farklılığı ve kazı alanlarının farklı dönemlerde kullanılmış olma fikrini de akla getirmektedir. Yani Sahil sarayındaki açık renk hamurlu kaidesiz örnekler erken (XII. yüzyıl), Büyük Saray ve diğer kazı alanlarındaki koyu renk hamurlu kaideli örnekler ise geç döneme (XIV. yüzyıl) aittir.

Kaynakça

- Allan, J.- Roberts, C. (1987). *Syria And Iran Three Studies In Medieval Ceramics, Oxford Studies In Islamic Art IV*, Oxford.
- Anonim . “Kandil” *Meydan Laurousse Ansiklopedisi*, 12. Cilt, İstanbul, 862.
- Arık, M. O.(1998). “Hasankeyf’in Tarihi Varlıkları ve Sorunları”, *Gap Bölgesi’nde Kültür Varlıklarının Korunması, Yaşatılması ve Tanıtılması Sempozyumu*, Şanlıurfa, T.C. Kültür Bakanlığı Yayını, 1–9.
- Arseven, E. C. (1983). “Kandil”, *Sanat Ansiklopedisi*, 2. Cilt, İstanbul, Milli Eğitim Yayınevi, 937.
- Avissar, M.- Stern, J. E. (2005). *Pottery Of The Crusader, Ayyubid, And Mamluk Periods In Israel*, İsrail.
- Baş, G. (2012). *Bitlis Kalesi Kazısı Sırlı Seramikleri (2004-2012)*, Ankara.
- Çeken, M. (2005). *Hasankeyf (1991,2001–2003 Yılı) Kazı Buluntusu Fırın Ve Atölyeleri İle Seramik Malzemeleri*, (T.C. Ankara Üniversitesi Sosyal Bilimler Enstitüsü Sanat Tarihi Anabilim Dalı Yayınlanmamış Doktora Tezi), Ankara.
- Çokay, S. (1998). *Antik Çağda Aydınlatma Araçları*, İstanbul, Eskiçağ Bilimleri Enstitüsü Yayınları.
- Çokay Kepçe, S. (2005). “Tekirdağ Arkeoloji Müzesi’nden Bir Grup Pişmiş Toprak Kandil”, *Anadolu Araştırmaları*, 18/1, İstanbul, 125–175.
- Dark, K. (2001). *Byzantine Pottery*, Tempus.
- Day, F. E. (1942).”Early Islamic And Christian Lamps” *Berytus Archeological Studies*, Sayı 7, 65-79.

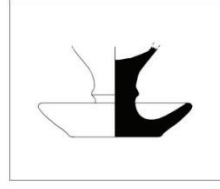
- Fehervari, G. (2000). *Ceramics Of The Islamic World In The Tareq Rajab Museum*, New York.
- Gök Gürhan, S. (2007). “Akşehir Kurtarma Kazısı”, *Anadolu’da Türk Devri Çini ve Seramik Sanatı*, İstanbul, T.C. Kültür ve Turizm Bakanlığı Yayınları, 157–169.
- Karamağaralı, B. (1992). *Ahlat Mezar Taşları*, Ankara.
- Lightfoot, C. (2010). “Ortaçağ’da Aydınlatma Teknikleri ve Amorium’da Ele Geçen Buluntular”, *XII. Ortaçağ-Türk Dönemi Kazıları ve Sanat Tarihi Sempozyumu*, 16–17 Ekim 2008, İzmir, 41–49.
- Madina Jenkins, M. (2006). *Raqqa Revisited*, New York.
- Mitchell, S. (1980). *Aşvan Kale*, Ankara.
- Moore, J. (1993). *Tille Höyük I*, Ankara.
- Oral, M. Z. (1959). “Eşrefoğlu Camiine Ait Bir Kandil”, *Belleten*, Cilt 23, Sayı 89–92, Ankara, 113–118.
- Öney, G. (1984). "Samsat Kazılarında 12.-13. Yüzyıl Seramiği (Özet)", 2. *Ulusal El Sanatları Sempozyumu Bildirileri*, İzmir.
- Özkul Fındık, N. (2005) “Tekfur Sarayı Çini Fırınları Kazısında Ele Geçen Şamdan Ve Kandiller”, *IX. Ortaçağ ve Türk Dönemi Kazıları ve Sanat Tarihi Araştırmaları Sempozyumu Bildiriler*, Erzurum, 279–389.
- Özkul Fındık, N. (2008). *Hasankeyf Seramikleri (2004–2006)*, Ankara.
- Özkul Fındık, N. (2013). “Artuklu-Eyyubi Dönemlerinde Hasankeyf’te Seramik Atölyeleri ve Üretimleri”, *Edebiyat Fakültesi Dergisi*, Cilt 30, Numara 2, Aralık, 43-59.
- Soysal, M. (1997). “Kandil”, *Eczacıbaşı Sanat Ansiklopedisi*, 2. Cilt, İstanbul, Yapı-Endüstri Merkezi Yayınları, 940-941.
- Taylor, J. D. P. (1968). “Medieval Graves İn Cyprus”, *Ars Islamica*, Sayı 5, 55–86.
- Uluçam, A. (2007). “Başlangıcından Bugüne Hasankeyf Kazıları”, *Konya Kitabı X*, Rüçhan Arık-M. Oluş Arık’a Armağan, Konya, 682–702.
- Wladyslaw, B. K. (1970). “Medieval Ceramic Oil Lamps Fustat”, *Ars Orientalis*, Sayı 8, 1-18.
- Wilkinson, C. K. (1986). *Nishapur: Pottery Of Early Islamic Period*, The Metropolitan Museum Of Art, New York.
- Wilson, R. P. (1957). *Islamic Art*, New York.
- Yardımcı, N. (2004). *Harran Ovası Yüzey Araştırması I*, İstanbul.



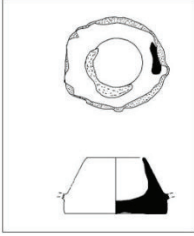
Çizim 1



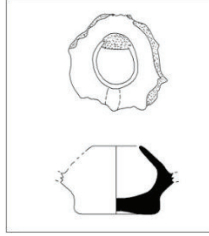
Çizim 2



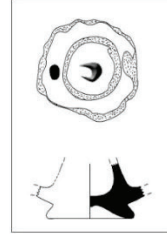
Çizim 3



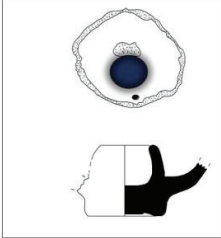
Çizim 4



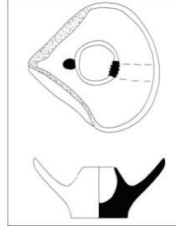
Çizim 5



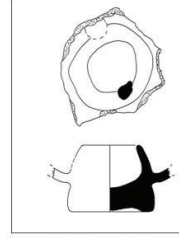
Çizim 6



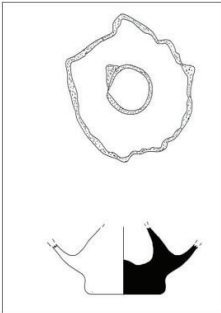
Çizim 7



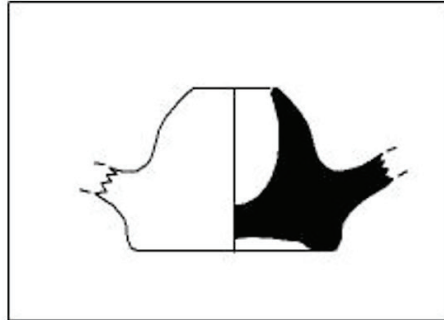
Çizim 8



Çizim 9

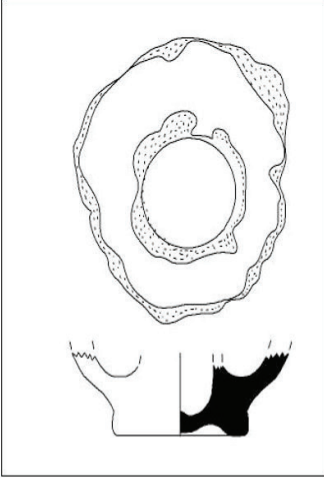


Çizim 10



Çizim 11

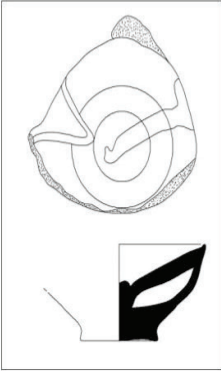




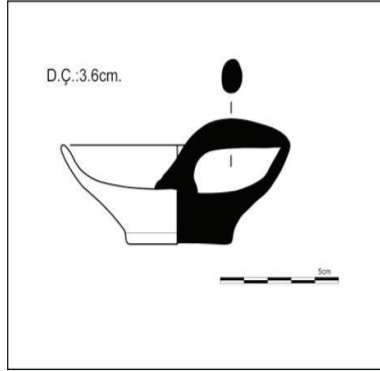
Çizim 11



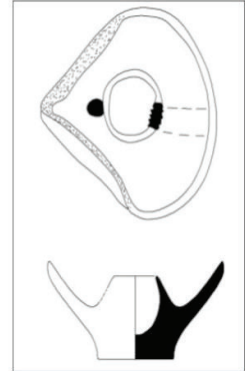
Çizim 12



Çizim 13



Çizim 14



Çizim 15





Foto. 1



Foto. 2



Foto. 3



Foto. 4



Foto. 5



Foto. 6



Foto. 7



Foto. 8



Foto. 9