

TARİHİ HALKEVLERİNİN YENİDEN İŞLEVLENDİRME KAPSAMINDA DEĞERLENDİRİLMESİ

 Şennur FİÇİCIOĞLU^a

 Hicran Hanım HALAÇ^b

Özet

Halkevleri, kuruldukları dönemde içerdiği 9 kol sayesinde şehirlerin kültür, sanat ve gelişim yuvası olmuştur. Halkı eğitmesi ve geliştirmesi beklenen bu oluşumların bünyesinde gerçekleştirdiği etkinlikler için yapıların bazı özelliklere sahip olması ve bu amaçla tasarlanması gerekmektedir. Bu sebeple halkevleri olarak tasarlanmış yapılar, yapıldıkları dönem itibarıyla Cumhuriyet Dönemi Türk Mimarisini temsil etmektedir. Tarihte önemli bir işleve sahip olmaları, belli bir döneme tanıklık etmeleri sebebiyle korunmaları gerekmektedir. Bu çalışma kapsamında korumanın bir parçası olan işlev değişikliği, halkevleri üzerinden incelenmiştir. Halkevlerine verilen yeni işlevlerin kente nasıl adapte olduğu ve çevre yapıların işlevleriyle kurduğu ilişkiler araştırılmıştır. Yapının işlev değişikliğine sağladığı uyum; yapıda var olan mekanların günümüz kullanım durumları ve hacim değişiklikleri tespit edilmeye çalışılmıştır. İlk dönem halkevleri 1932 yılında ilk olarak 14 ilde, daha sonra ek olarak 20 ilde toplam 34 halkevi olacak şekilde açılmıştır. 34 halkevinden 12'si günümüze kadar farklı işlevlerle kullanılmıştır ve makalenin kapsamını oluşturmaktadır. Çalışmanın yöntemi; arşiv belgeleri, haber kaynakları ve bilimsel araştırmalar taranarak halkevlerinin geçmiş ve günümüz durum bilgileri tablo halinde sunulacak şekilde belirlenmiştir. Yapının kurulduğu dönemde içerdiği mekânsal organizasyona ne kadar bağlı kalabildiği ve bunun hacimsel yansımaları, yapının özgün niteliğini etkilemektedir. Yeni işlev bu kriterlerle birlikte yapının bağlam özellikleri de dikkate alınarak verilmelidir. Halkevlerinin yeni işlevleri bu doğrultuda tartışılmış ve değerlendirilmiştir. Kentle kurduğu ilişkiler değişkenlik gösterse de yapıların özgün mekânsal kurgularının değiştiği tespit edilmiştir. Verilen yeni işlevlerin ihtiyaç duyduğu programları sağlamak için yapının özgün değerini değiştirmek hatalı bir yaklaşımdır. Korumak için yeniden işlevlendirme yaklaşımına ters düşen bu uygulamalar çalışma içerisinde detaylı incelenmiştir.

Anahtar Kelimeler: Halkevi, Koruma, Restorasyon, Yeniden İşlevlendirme.



EVALUATION OF PEOPLE'S HOUSES WITHIN THE SCOPE OF REFUNCTIONING

Abstract

People's Houses became the centers of culture, art and development of the cities thanks to the 9 branches they included in the period they were founded. People's Houses, which are expected to educate and develop the public, should have some features for the activities to be carried out and should be designed for this purpose. Accordingly, the people's houses represent the Turkish Architecture of the Republican Period as of the period

^a Yük. Lis. Öğr., Eskişehir Teknik Üniversitesi, Lisansüstü Eğitim Enstitüsü, sennurficicioglu@gmail.com

^b Prof. Dr., Eskişehir Teknik Üniversitesi, Mimarlık ve Tasarım Fakültesi, Mimarlık Bölümü, hhalac@eskisehir.edu.tr

Makale Geliş Tarihi: 10.02.2022, Makale Kabul Tarihi: 26.04.2022

they were built. Since they have an important function in history and witness a certain period, they need to be preserved. In this context, within the scope of this study, the functional change, which is a part of the protection, was examined through People's Houses. How the new functions adapted to the city and their relations with the surroundings were investigated. The adaptation of the building to the functional change; It has been tried to determine the present-day usage situations and bulk changes of the existing spaces in the building. The first period community centers were opened in 1932, first in 14 provinces, then in 20 additional provinces, with a total of 34 community centers. 12 of 34 community centers have been used with different functions until today and constitute the scope of the article. The method of the study; Archival documents, news sources and scientific researches were scanned and the past and present status information of the community centers were determined to be presented in a comparative table. The extent to which the building can adhere to the spatial organization it contains in the period of its establishment and its volumetric reflections affect the original quality of the building. The new function should be given considering these criteria and the context features of the building. The new functions of Community Centers were discussed and evaluated in this direction. Although its relations with the city vary, it has been determined that the original spatial setup of the building could not be preserved. It is a mistaken approach to subtract from the original value of the structure to provide the programs needed by the given new functions. These applications, which contradict the logic of re-functioning to protect, are examined in detail in the study.

Keywords: Conservation, Community Centre, Refunctioning, Restoration.



Giriş

Yapıların korunmaya değer olabilmesi için fiziksel mimari değerlerinin yanı sıra sembolik anlamlar taşınması gerekmektedir. Kent kimliğine ve toplum bilincine katkısı olan yapılar korunmaya değerdir (Pekol, 2010). Yeniden işlevlendirme de korumanın bir parçasıdır. Eski işlevini yitiren ya da modern hayata uyum sağlayamayan yapıların günümüze entegre olmasını ve geleceğe aktarılmasını sağlamaktadır (Kocabıyık, 2014). Cengiz Bektaş (2001), yeniden işlevlendirmenin öneminden; *“Bir yapı, uzman mimarlarla, en iyi ustalarla, en iyi işçilerle yeniden sağlıklı duruma getirilmiş ve artık çatısı akıyor, duvarları sağlam, sıvası, badanası, yağlıboyası, döşemesi, kaplaması, süslemesi kısacası her şeyi ile tamamlanmış, onarılmış olduğunu düşünebilirsiniz. Ancak unutulmaması gereken bir şey var ki o da yapıya insan sıcaklığını kazandırmaktır.”* şeklinde bahsetmiştir. Venedik Tüzüğünde (1964), korumanın temel yaklaşımının yapının sürdürülebilirliğinin sağlanması olduğundan bahsedilmektedir.

Yeni işlev seçimi yapıya tamamen aykırı olmamalıdır. Eski işlevden çok uzak olan yeni bir işlev tarihi yapıda mekânsal bir sürü değişiklik gerektirmekte ve yapının özgünlüğünü bozmaktadır. Doğru verilmiş yeni işlev yapının değerini korumasını sağlamaktadır (Turanlı & Satici, 2010). Bu çalışmada doğru işlev seçimiyle gerçek korumanın gerçekleştirilebileceğinin aktarılması amaçlanmıştır. Bu doğrultuda kapatıldıktan sonra her biri farklı işlev alan halkevleri ele alınmıştır.

Temelleri Türk Ocağına dayanan halkevleri 1932 yılında faaliyete başlamıştır. Halkevleri Atatürk'ün ilke ve inkılaplarına bağlı olarak halkı eğitmek, halka kültürel aktiviteler sağlamak, modernleşmek, köy ve kent arası uçurumu önlemek, halkı kaynaştırmak gibi amaçlarla ortaya çıkmıştır (Özdemir & Aktaş, 2011).

İlk dönem halkevleri 19 Şubat 1932 yılında 14 ilde açılmıştır. Bu iller alfabetik sırayla Afyon, Ankara, Aydın, Bolu, Bursa, Çanakkale, Denizli, Diyarbakır, Eminönü (İstanbul), Eskişehir, İzmir, Konya, Malatya ve Samsun'dur. (TBMM Açık Erişim Koleksiyonu, 1942, s. 3.) Yalnızca 14 ilde açılma sebebi bu merkezlerdeki halkevlerinin açılışa hazır olmalarıdır. Açılış tarihine yetişemeyip 24 Haziran 1932 tarihinde açılan 20 halkevi (Antalya, Bilecik, Edirne, Gaziantep, Giresun, Silifke, Kastamonu, Kayseri, Kırklareli, Kocaeli, Kütahya, Ordu, Rize, Sinop, Şebinkarahisar, Tekirdağ, Trabzon, Van, Yozgat ve Zonguldak) ile birlikte ilk dönem açılan toplam halkevi sayısı 34'e yükselmiştir. (Özdemir ve Aktaş, 2011). Halkevi binaları içerdiği 9 şubenin (Dil ve Edebiyat, Güzel Sanatlar, Temsil, Spor, Sosyal Yardım, Halk dershaneleri ve Kurslar, Kütüphane ve Yayın, Köycülük, Tarih ve Müze) aktivitelerine göre tasarlanmıştır. Halkevleri genellikle salonlar, kütüphane, yönetim, derslikler, bahçe ya da avlu içermektedir. Salonlarda balo, davet, sinema ve tiyatro gibi etkinlikler düzenlenmiştir. Halkevleri 11 Ağustos 1951 tarihinde mevcut yönetimin değişmesi sebebiyle 5830 sayılı yasa ile kapatılmıştır. Kapatıldıktan sonra halkevi binalarının bir kısmı Türk Ocaklarına devredilmiş kalanı hazineye bırakılmıştır. Hazineye bırakılan halkevleri genellikle kamu binaları olarak değerlendirilmiştir (Durukan, 2006; Özdemir & Aktaş, 2011).

İlk dönem halkevlerinden 22 tanesinin bilgisine ulaşılabilmiş ve bu yapıların 10 tanesi yıkılmışken 12 tanesi yeni işlevler olarak günümüze kadar kullanılmaya devam etmiştir. Çalışma kapsamında yeniden işlevlendirilen bu halkevleri numaralandırılarak çalışma boyunca yapı numaralarıyla bahsedilmiştir (Tablo 1). Yeniden işlevlendirilen 12 halkevi ve yeni işlevleri araştırılmıştır. Araştırma yöntemi olarak haber kaynakları, literatürdeki bilimsel çalışmalar ve arşiv belgeleri incelenmiştir.

Tablo 1. Günümüze Ulaşan ve Yeniden İşlevlendirilen Halkevleri Listesi

Halkevleri	Yapı Numarası
Afyon Halkevi	1
Ankara Halkevi	2
Bursa Halkevi	3
Eminönü Halkevi	4
Malatya Halkevi	5
Antalya Halkevi	6
Edirne Halkevi	7
Gaziantep Halkevi	8
Kayseri Halkevi	9
Kırklareli Halkevi	10
Kocaeli Halkevi	11
Zonguldak Halkevi	12

Yeniden işlevlendirme ve koruma ilişkisi irdelenmiş ve bu bağlamda yeni işlevlerin kentle kurduğu ilişki değerlendirilmiştir. Halkevlerinin ortak olarak içerdiği 6 mimari unsur ele alınarak yeniden işlevlendirilmiş halkevleri, eski işlevleriyle karşılaştırılmış ve yeni işlevlerin mekân kurgusuna ve yapı hacmine getirdiği değişiklikler tartışılmıştır.

1. YENİDEN İŞLEVLENDİRME VE KORUMA

Yapılar, yapıldıkları dönem özelliklerini taşırlar. O dönemin yaşam şartlarını, toplumun sosyo-ekonomik durumunu yansıtır. Zaman geçtikçe dönem şartları değişmekte ve yapılar bu değişimden etkilenmektedir (Gazi & Boduroğlu, 2006). Döneminden uzaklaşan ve işlevini yitiren yapılar atıl kalmaktadır. Günümüz ihtiyaçlarına karşılık vermeyen yapılar, kullanılmadıkları için yapısal bozulmalara açık hale gelmektedirler (Şimşek vd., 2020). Altınoluk (1998) işlev değişikliğinden; *"Yapıların fiziksel özelliklerinin işlevlerinden daha uzun ömürlü oldukları düşünülürse, işlevlerini sürdüren binalar için bile, her konudaki gelişmeler nedeniyle sorunlar olabilmektedir. O binaya ait işlevin tamamen değiştirilmesi ya da işlevin geliştirilmesi gerekebilir."* şeklinde bahsetmiştir. Bu bağlamda işlev değişikliği, döneminin ihtiyaçlarına cevap veremeyen, bu değişim ve gelişime ayak uyduramayan yapılar için çağdaş bir koruma yaklaşımıdır.

Yeniden işlevlendirme, günümüz ihtiyaçlarına karşılık vermeyen yapıları günümüze entegre etme yöntemlerinden biridir (Gazi ve Boduroğlu, 2015; Eroğlu & Yıldız, 2006). Yapıların çevre ve bağlam değerlendirmesinin yeniden yapılması ve buna bağlı olarak geçici ve kalıcı işlevler bulunması, bu yapıları korumak için önemlidir (Özel, 2006). Yapıların günümüze ayak uydurabilmesi için fiziksel korumanın tek başına yeterli gelmemesi, işlev değişikliğini doğurmuştur. Amsterdam Bildirgesine (1975) göre yapıların karakteristik özelliklerine zarar vermeden ve toplumsal kullanımda büyük bir değişikliğe neden olmadan, yapılar yeni yaşam koşullarına yeni işlevlerle adapte edilmelidir.

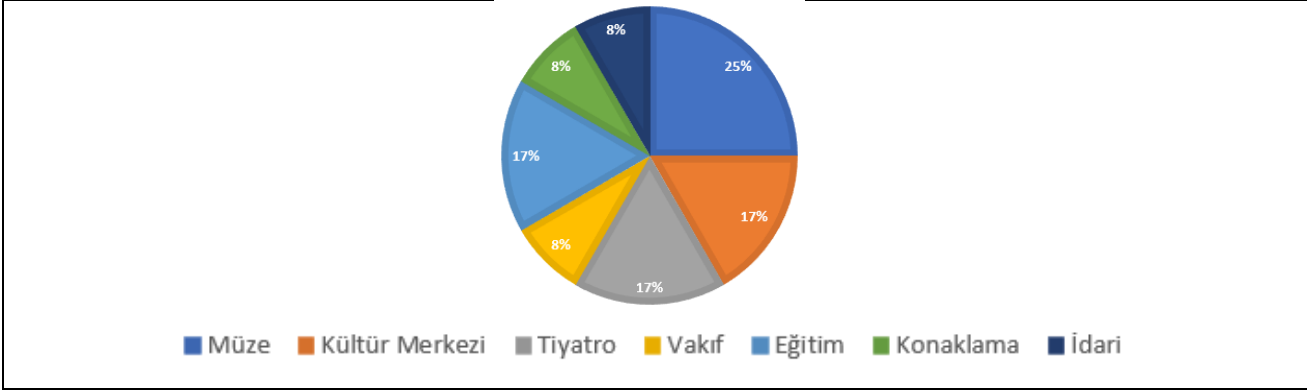
Douglas (2006), tarihi bir yapının günümüzde yeniden kullanılabilmesi ve modern yaşama uyarlanabilmesinin 5 adet kriteri olduğundan bahsetmiştir. Bu kriterler: dönüştürülebilirlik (program kullanımının yasal ve teknik açıdan değiştirilebilir olması), sökülebilirlik (parçalı veya bütüncül yapının hızlı ve verimli yıkılabilmesi), parçalanabilirlik (sökülebilirlik kapsamında ayrıştırılan malzemelerin yeniden kullanıma uygun olması), genişletilebilirlik (ek bir kata, cephede çıkmalara, planda büyümeye olanak tanınması), esnekliktir (planlamada değişikliklere açık olması).

Yapıların yeniden işlevle günümüze kazandırılmasının yararları vardır. Kuleli (1998), bu yararları 3 grupta ele almıştır. Sosyal açıdan; nitelikli yapıların korunmasıyla kent kimliği korunmaktadır. Kültürel açıdan; yapıların kendi değeri ve kent kimliğini etkileyen mimari, sanatsal değerleri korunmuş olmaktadır. Ekonomik açıdan; yapının yıkımı için masraf yapılmamakla birlikte enerji tasarrufu yapılmaktadır. Carta Del Restauro'nun (1931) 4. maddesinde; yeni işlevin yalnızca özgün işleve uzak olmayacak ve yapıda büyük hasarlara neden olmayacak şekilde yapılırsa kabul edilebilir olduğundan söz edilmiştir.

Bu bağlamda yapının karakteristik özelliklerine en az müdahaleyi sağlayan işlev belirlenmelidir. Yeni işlev belirlenirken yapının mekânsal özellikleri iyi değerlendirilmelidir. Var olan işlev ve program ilişkilerinin yapının hacmine etkileri araştırılmalı ve analiz edilmelidir. Yapının hacmi tek mekân kurgusu şeklinde tasarlanmışsa yeni işlevde çoklu mekân kurgusu tasarlamak yapının özgün niteliğini zedelemektedir. Aynı durum tam tersi için de söz konusudur (Kuleli, 1998).

2. HALKEVLERİNİN YENİ İŞLEVLERİ VE KENTLE KURDUĞU İLİŞKİ

1932 yılında açılması istenen halkevlerinin 14 tanesi planlanan tarihe yetişebilmiş geri kalan 20 tanesi ancak 4 ay sonra hazırda açılabilmiştir (Durukan, 2006). İlk dönem açılan halkevlerinin kapatıldıktan sonraki süreçleri ve günümüz durumları araştırılmıştır. Bilgilerine ulaşılabilen 22 yapıdan 10 tanesi yıkılmış, 12 tanesi ise günümüze kadar farklı işlevler olarak kullanılmaya devam etmiştir. Yeniden işlevlendirilerek kullanılmaya devam eden 12 yapıdan 4'ü kültür merkezi, 4'ü müze, 1'i idari yapı, 2'si tiyatro ve 1'i vakıf olarak hizmet vermektedir (Grafik 1).

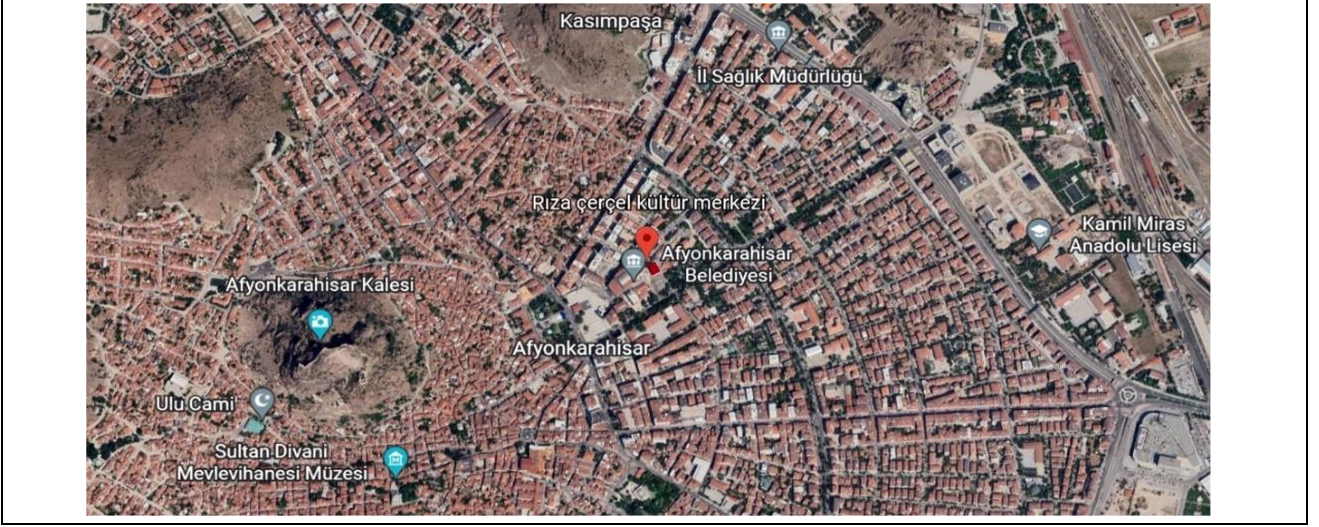


Grafik 1. Yeni İşlev Yüzdeleri

Venedik Tüzüğü'nde (1964); yapının korunurken çevresiyle birlikte değerlendirilmesi gerektiğinden bahsedilmiştir. Yapının yeni işlevinin belirlenmesinde kent içindeki konumu da önem taşımaktadır. Çevre yapıların işlevlerine uyum sağlayamaması, dokuya uygun olmaması yapının verimli kullanılmasını engellemektedir (Kuleli, 1998). Bu bağlamda yeni işlevlerle günümüze kadar korunabilen 12 halkevinin şehir içi konumları ve yeni işlevlerin çevresiyle kurduğu ilişkiler incelenerek kentle kurulan ilişki değerlendirilmiştir. Yapıların bilgileri toplanarak; yapının kurulduğu tarih, mimarı, kapatıldıktan sonra aldığı işlevleri, günümüz kullanımları ve mimari özellikleri tablolar halinde sunulmuştur. (Tablo 2, 3, 4).

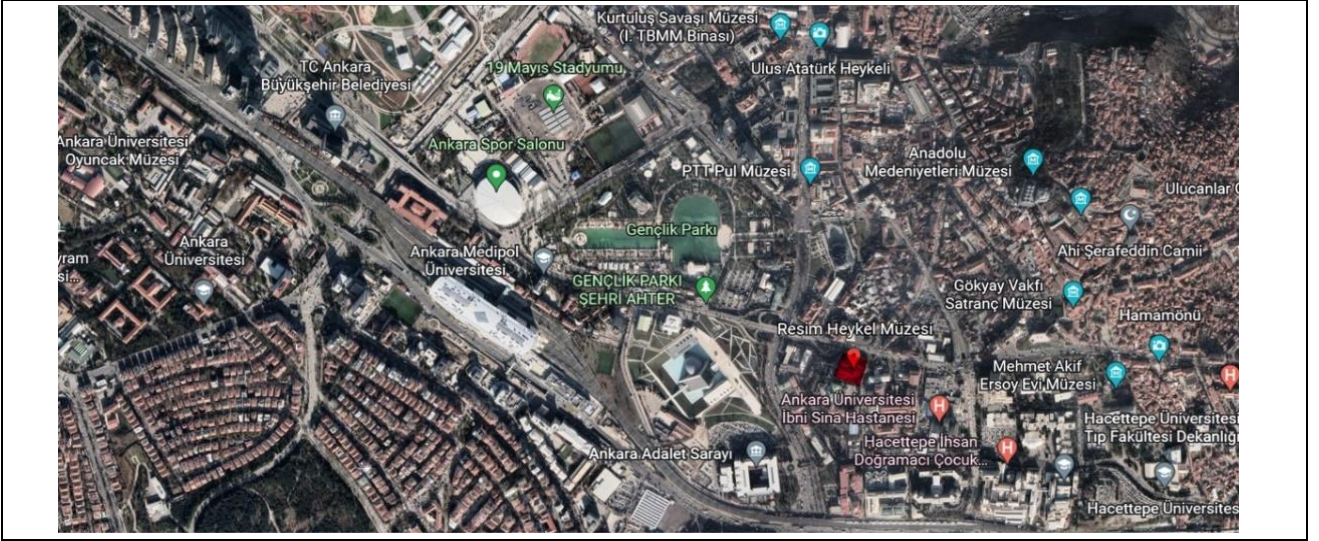
Selim Sayar tarafından tasarlanan Afyon Halkevi'nin öncelikle Afyon Kocatepe Üniversitesi Rektörlük binası olarak kullanıldığı bilinmektedir. Rektörlük binası yeni binaya taşındıktan sonra halkevi binası M. Rıza Çerçel Kültür Merkezi olarak hizmet vermektedir. Bahçesiyle birlikte kafeterya olarak da hizmet veren yapının misafirhane ve toplantı odası bölümleri de vardır (AKU, t.y.).

Yapının yakın çevresinde belediye, müdürlükler gibi kamusal yapıların olduğu görünmektedir. Aynı zamanda kültür merkezi işlevini destekleyen tarihi eserler ve müze gibi yapılara da yakın bulunmaktadır. Bu bağlamda yapının çevresindeki dokuya yeni işleviyle uyum sağladığı görülmektedir (Şekil 1).



Şekil 1. Afyon Rıza Çerçel Kültür Merkezi şehir içi konumu (Google, 2022).

Arif Hikmet Koyunoğlu'nun Türk Ocağı olarak tasarladığı ve daha sonra halkevine devredilen yapı, halkevleri kapatıldıktan sonra nikah salonu, devlet tiyatrosu gibi işlevlerle değerlendirilmiştir. Yapı son olarak günümüzdeki işlevini alarak Devlet Resim ve Heykel Müzesi olarak hizmet vermekte ve bahçe, temsil salonu, sergi salonları içermektedir (Mimarlarodasiansankara, t.y.). Şehir içindeki konuma bakıldığında yapının yakın çevresinde resmî kurumlar olduğu görülmektedir. Bununla birlikte hem batı hem de doğusunda müzeler bulunmaktadır. Doğusunda bulunan müzelerle daha yakın temasta olması sebebiyle verilen yeni işlevin o bölgeyi desteklediği görülmektedir (Şekil 2).











Şekil 2. Ankara Devlet Resim ve Heykel Müzesi şehir içi konumu (Google, 2022).

Münevver Belen'in yarışma projesi için hazırladığı Bursa Halkevi, kapatıldıktan sonra bir dönem hükümet konağı işlevini almıştır. Bu hükümet konağında sinema ve tiyatro faaliyetleri devam etmiştir (Akçalı, t.y.). Günümüzde ise Ahmet Vefik Paşa Tiyatrosu olarak hizmet veren yapı tiyatro salonları, fuaye, sergiler içermektedir (Alanbaskanligi.bursa, t.y.).

Şehir içi konumunda bakıldığında karşı parselinde müze, yakın çevresinde kültür merkezi, parklar ve önemli tarihi yapılar bulunmaktadır. Yeni işlevin kent içindeki diğer yapı işlevleriyle uyumlu olduğu görülmektedir.

Ahmet Sabri Oran'ın tasarladığı Eminönü Halkevi, İstanbul'da başka halkevleri de açılmasıyla birlikte İstanbul Halkevi olarak adlandırılmıştır. Uzun yıllar boyunca halk eğitim merkezi olarak hizmet veren yapı, Birlik Vakfı'na devredilmiştir ve günümüzde vakfın genel merkezi olarak kullanılmaktadır (Kocaağa, 2015). Yapının şehir içi konumuna bakıldığında çevresinde tarihi yapıların, müzelerin bulunduğu görülmektedir. Tarihi dokuda bulunan yapının yeni işlevinin çevresiyle uyum sağlayamadığı görülmektedir.

Tablo 2. Tablo 1'de isimleri verilen 1-4 numaralı yapıların detaylı bilgileri

Eski Fotoğraf	Yapı Numarası	Mimarı	Yeni İşlevleri	Günümüz Fotoğrafı
	1	Selim Sayar	Afyon Kocatepe Üniversitesi Rektörlük Binası M. Rıza Çerçel Kültür Merkezi (günümüz işlevi)	
	2	Arif Hikmet Koyunoğlu	Türk Ocağı (halkevi öncesi) Ankara Belediyesi Nikah Salonu Devlet Resim ve Heykel Müzesi (günümüz işlevi)	
	3	Münevver Belen	2 Numaralı Hükümet Konağı (Sinema ve Tiyatro) Ahmet Vefik Paşa Tiyatrosu (günümüz işlevi)	
	4	Ahmet Sabri Oran	Eminönü Halk Eğitim Merkezi Birlik Vakfı Genel Merkezi (günümüz işlevi)	

Kaynak: Saltresearch; Afyon Kocatepe Üniversitesi; Ankara Mimarlar Odası; Kültür ve Turizm Bakanlığı; Odoarchitecture; Seyda Akçalı; Kocaağa (2015); TBMM (1942).

Mimarı bilinmeyen Malatya Halkevi, kapatıldıktan sonra bir süre Gazi İlkokulu olarak hizmet vermiştir. Atatürk'ün Malatya ziyaretinde kaldığı oda müzeleştirilmiş ve okuduğu kitapları içeren bir kütüphane bölümü yapılarak günümüzde Atatürk Evi Müzesi olarak hizmet vermektedir (Kültürportalı, t.y.). Şehir içi konumuna bakıldığında yapının güneydoğusunda parklar ve anıtlar olduğu görülmektedir. Batısında eğitim yapıları (okullar ve kurslar), resmî kurumlar bulunmaktadır (Şekil 5). Bu bağlamda yapının işleviyle, bulunduğu bölge dokusuna entegre olamadığı görülmektedir.



Şekil 5. Malatya Atatürk Evi Müzesi şehir içi konumu (Google, 2022).

Açılış tarihine yetişmeyen ve 24 Haziran gününde açılan 20 halkevinden biri olan Antalya Halkevi, bir dönem büyükşehir belediye binası olarak hizmet vermiştir. Günümüzde ise Büyükşehir Kültür Salonu adıyla tiyatro faaliyetleri gerçekleştirilmektedir. Yapı içerisinde tiyatro salonları, fuaye, sergiler bulunmaktadır (Antalyahaber, 2020). Şehir içi konumuna bakıldığında yapının güneydoğusunda konut dokusu olduğu görülmektedir. Güneyinde parklar ve kültür merkezi bulunmaktadır. Yakın çevresinde cami, kilise gibi tarihi eserlerle birlikte müzeler de bulunmaktadır. Bu bağlamda yapının bulunduğu bölgeye yeni işleviyle uyum sağladığı görülmektedir.

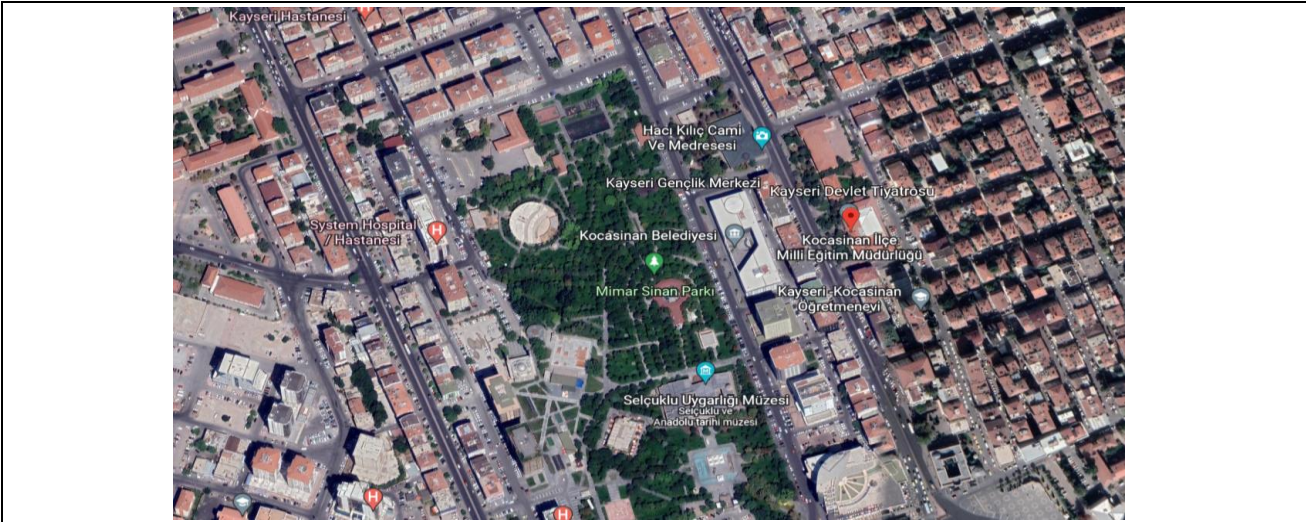
Rıfat Osman'ın İttihat ve Terakki Kulübü binası olarak tasarladığı yapı daha sonra Edirne Halkevi olarak hizmet vermiş ve halkevleri kapatıldıktan sonra halk eğitim merkezi olarak kullanılmıştır. Günümüzde ise kültür merkezi olarak işlevini sürdürmektedir. Aynı zamanda halk eğitim merkezi olarak da bilinmektedir. Yapı içerisinde derslikler, sergi salonları bulunmaktadır (Kültürportalı, t.y.). Şehir içi konumuna bakıldığında yapının yakın çevresinde müzelerin, tarihi yapıların olduğu görülmektedir (Şekil 7). Bu bağlamda verilen yeni işlevin çevre dokuya uyum sağladığı görülmektedir.



Şekil 7. Edirne Kültür Merkezi şehir içi konumu (Google, 2022).

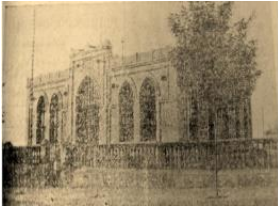

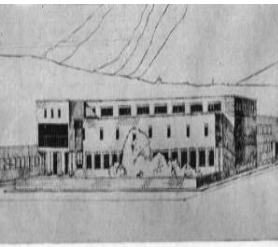

Gaziantep'te Kendirli Kilisesiyle birlikte sit alanı içerisinde yer alan Gaziantep Halkevi, kapatıldıktan sonra öğretimevi olarak kullanılmıştır. Yakın zamanda Türk Arkeoloji ve Kültürel Miras Vakfı'na devredilen yapı restore edilmektedir. Yapı bahçe içerisinde yer almakta ve içerisinde kafeterya, sergiler içermektedir (Mürekkep Haber-Youtube, 2021). Şehir içi konumuna bakıldığında çevresinde müzeler, tarihi eserler, parklar bulunduğu görülmektedir. Bu bağlamda yeni işlevin bölgeye uyum sağladığı okunmaktadır.

Yarışma Projesi olarak hazırlanan ve tasarımını Leman Tomsu ve Münevver Belen'in birlikte hazırladığı Kayseri Halkevi, kapatıldıktan sonra Kız Olgunlaşma Enstitüsü olarak kullanılmıştır. Günümüzde Kayseri Devlet Tiyatrosu olarak hizmet vermektedir (Kayseri Belediyesi, 2013, s. 82). Yapının batısında gençlik merkezi, tarihi medrese, müze, park; doğusunda ise konut dokusu bulunmaktadır. Batısında bulunan yapılardan yol ile ayrılmış olması konut dokusuyla daha ilişkili okunmasına sebep olmakta, bu da yakın çevreyle işlev ilişkisini zayıflatmaktadır.



Şekil 9. Kayseri Devlet Tiyatrosu şehir içi konumu (Google, 2022).

Tablo 3. Tablo 1’de isimleri verilen 5-9 numaralı yapıların detaylı bilgileri

Eski Fotoğraf	Yapı Numarası	Mimarı	Yeni İşlevleri	Günümüz Fotoğrafı
	5		Gazi İlkokulu Atatürk Evi – Müze (günümüz işlevi)	
	6		Belediye Binası Büyükşehir Belediyesi Kültür Salonu (günümüz işlevi)	
	7	Rıfat Osman	İttihat ve Terakki Kulübü Binası (halkevi öncesi) Halk Eğitim Merkezi Kültür Merkezi (günümüz işlevi)	
	8	Ahmet Sabri Oran	Gaziantep Öğretmen Okulu Gaziantep Öğretmenevi Türk Arkeoloji ve Kültürel Miras Vakfı'na devredilmiş (restorasyon aşamasında)	
	9	Leman Tomsu, Münevver Belen	Kız Olgunlaşma Enstitüsü Kayseri Devlet Tiyatrosu (günümüz işlevi)	

Kaynak: Kültür ve Turizm Bakanlığı; Gülcü (2016); Gecemodu; WowTurkey; Gaziantep Öğretmenevi.

Bakanlık tarafından tasarlanan Kırklareli Halkevi, günümüzde İl Milli Eğitim Müdürlüğü olarak hizmet vermektedir (Durukan, 2006). Park içerisinde yer alan yapıda toplantı salonları, idari odalar bulunmaktadır. Şehir içi konumuna bakıldığında yapının çevresinde eğitim yapıları; müze, kültür

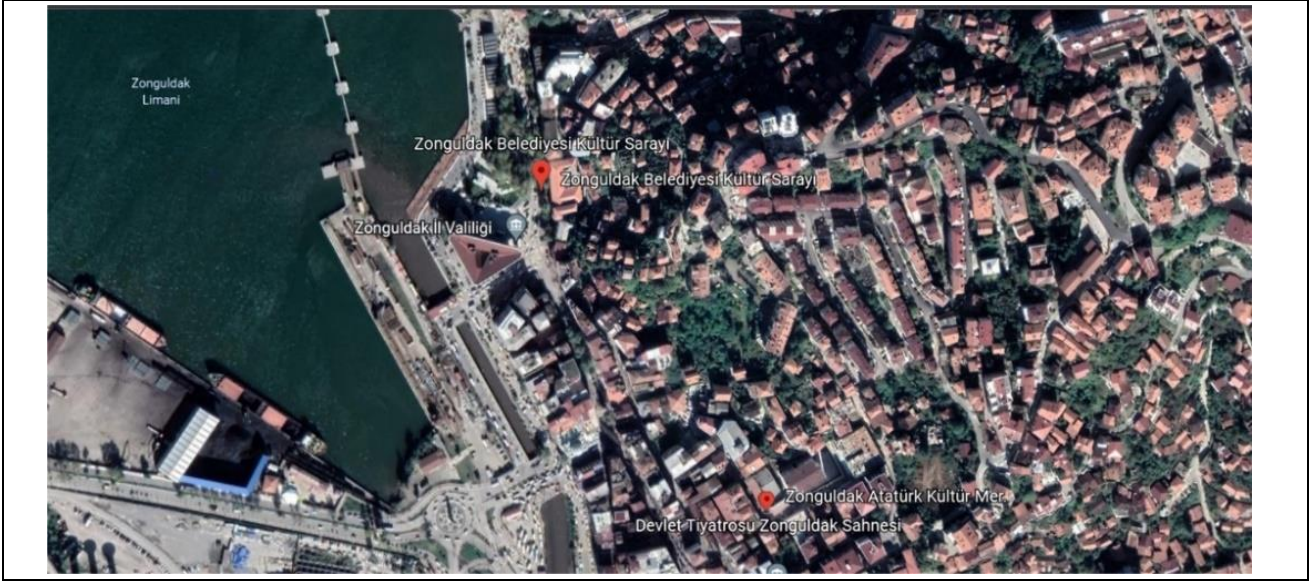
merkezi gibi sosyal yapılar bulunmaktadır. Ağırlıklı olarak eğitim yapıları içeren yakın çevresine Milli Eğitim Müdürlüğü işleviyle uyum sağlamaktadır.

Seyfi Arkan'ın tasarladığı, İzmit için kent belleğinde önemli yeri olan İzmit Halkevi kapatıldıktan sonra pek çok işlevle varlığını sürdürmeye devam etmiştir. Bunlardan bazıları: kütüphane, şehir lokantası, öğretmenler lokali, şehir tiyatrosudur. Uzun süre Halk eğitim merkezi ve akşam sanat okulu olarak hizmet veren yapı içerisinde kütüphane, derslikler, toplantı salonu bulunmaktadır. Yakın zamanda restore edilmeye başlamıştır (İzmitthem, 2020). Şehir içi konumuna bakıldığında yapının çevresinde müzeler, dernek yapıları, tarihi yapılar olduğu görülmektedir. Yakın çevresinde cami, ticari yapılar ve konutlar bulunmaktadır (Şekil 10). İzmit için kent imgesi haline gelen yapının ilk işleviyle kullanılıyor olsa da çevresini bu anlamda dönüştüremediği ve bağlama uyumsuz kaldığı görülmektedir.









Şekil 10. İzmit Halkevi, günümüz şehir içi konumu (Google, 2022).

Mimar Abidin ve Zeki Salah'ın birlikte tasarladığı Zonguldak Halkevi, uzun süredir Zonguldak Belediye Kültür Merkezi olarak hizmet vermektedir. Yapı içerisinde tiyatro salonları, fuaye, sergiler bulunmaktadır. Yakın zamanda tescillenmiş ve restorasyon kararı çıkmıştır (Evrensel Haber, 2017). Şehir içi konumuna bakıldığında yapının yakın çevresinde ticari yapılar, eğitim yapıları (okul ve kurslar), idari yapılar olduğu görülmektedir (Şekil 12). Bu bağlamda kültür merkezi işlevinin yakın çevresiyle kurduğu ilişkinin zayıf olduğu görülmektedir.



Şekil 11. Zonguldak Belediye Kültür Merkezi, günümüz şehir içi konumu (Google, 2022).

Tablo 4. Tablo 1’de isimleri verilen 10-12 numaralı yapıların detaylı bilgileri

Eski Fotoğraf	Yapı Numarası	Mimar	Yeni İşlevleri	Günümüz Fotoğrafı
	5	Nafia Vekaleti	İl Millî Eğitim Müdürlüğü (günümüz işlevi)	
	6	Seyfi Arkan	Kütüphane Öğretmenler Lokali Musiki Cemiyeti Halk Eğitim Merkezi ve Akşam Sanat Okulu (restore ediliyor)	
	7	Mimar Abidin, Zeki Selah	Zonguldak Belediye Kültür Merkezi (tescilenmiş, restore edilecek)	

Kaynak: İdefix; Google; İzmit Halk Eğitimi Merkezi; Arkitera; Evrensel Gazetesi; Tempo Gazetesi.

3. HALKEVLERİNDE İŞLEV DEĞİŞİKLİĞİNİN İNCELENMESİ

Yapılara yeni işlevleri verildikten sonra yapının özgün mekan kurgusu değişmekte ve yeni mekan ihtiyaçları doğmaktadır. Kuleli (1998), yapıya yeni işlev belirlerken yapının mekânsal kurgusu ve hacim boyutlarının iyi araştırılması gerektiğini belirtmektedir. Bu doğrultuda 'Yeni İşlev ve Mekan Kullanımı İlişkisi' başlığı altında; halkevlerinde genellikle ortak bulunan 6 mimari unsur belirlenerek bu unsurların yapıların günümüz işlevindeki kullanım durumu araştırılmıştır. 'Yeni İşlev ve Hacim İlişkisi' başlığı altında yapıların planları ve iç mekan fotoğrafları üzerinden halkevlerinin yeni işlevlerinin özgün hacmi nasıl etkilediği tartışılmıştır.

3.1. Halkevlerinde Yeni İşlev ve Mekân Kullanımı İlişkisi

Yeni inşa edilen halkevlerinde bulunması istenen unsurlar için yönetmelik hazırlanmıştır. Bu yönetmeliğe göre bu unsurlar: salon, okuma odası, kitap odası (gerekirse okuma odasıyla birleştirilebilir), gazino, kapalı jimnastik salonu, müzik odası, dersane (kurslar için), yönetim ve bürolar, misafirler için odalarıdır (Başbakanlık Cumhuriyet Arşivi, 1936).

Yönetmelikte bulunan ve halkevlerinin genellikle ortak içerdiği 6 mimari unsur belirlenmiştir. Bunlar bahçe/avlu, sinema/tiyatro salonu, kütüphane/okuma odası, toplantı salonu, misafirhane, spor/jimnastik salonudur. Günümüze ulaşan 12 halkevinin yeni işlevleri ve içerdikleri unsurlar tablo haline getirilmiştir (Tablo 5). Mimari özelliklerin yeni işlevle ilişkisinin tartışılması amaçlanmaktadır.

Mimari Özellikler	Müze	Kültür Merkezi	Vakıf Genel Müdürlüğü	Tiyatro Salonu	İl Millî Eğitim Müdürlüğü
Bahçe / Avlu	3 Ankara, Malatya, Gaziantep.	3 Afyonkarahisar, Edirne, Kocaeli.			1 Kırklareli
Sinema / Tiyatro Salonu	1 Ankara	2 Kocaeli, Zonguldak.		3 Bursa, Antalya, Kayseri.	1 Kırklareli
Kütüphane Okuma Odası	1 Malatya	2 Kocaeli, Zonguldak.		2 Bursa, Kayseri.	1 Kırklareli
Toplantı Salonu		2 Afyonkarahisar, Zonguldak.			1 Kırklareli
Misafirhane	1 Malatya	1 Afyonkarahisar		2 Bursa, Kayseri.	
Spor / Jimnastik Salonu			1 Eminönü		

Yeniden işlevlendirilen halkevlerinden 7 tanesi bahçe/avlu gibi açık alanlara sahiptir. Bu halkevlerinden günümüzde 3'ü müze, 3'ü kültür merkezi ve 1'i il millî eğitim müdürlüğü olarak

kullanılmaktadır. Sinema/tiyatro salonu içeren halkevleri 7 tanedir. Günümüzde bunlardan 3'ü tiyatro salonu, 2'si kültür merkezi, 1'i müze ve 1'i il milli eğitim müdürlüğü olarak hizmet vermektedir. Kütüphane içeren 6 halkevinden 2'si günümüzde kültür merkezi, 2'si tiyatro salonu, 1'i müze ve 1'i il milli eğitim müdürlüğü olarak kullanılmaktadır. Toplantı salonu içeren ve günümüze ulaşabilmiş 3 halkevinden 2'si kültür merkezi, 1'i il milli eğitim müdürlüğü olarak hizmet vermektedir. Misafirhane içeren halkevlerinden 4 tanesi günümüze ulaşabilmiştir ve bunlardan 2'si tiyatro salonu, 1'i müze ve 1'i kültür merkezi olarak işlevlendirilmiştir. Spor/jimnastik salonu içeren ve günümüze ulaşan tek halkevi günümüzde vakıf genel merkezi olarak kullanılmaktadır.

Belirlenen 6 mimari özelliğin her biri ayrı başlıklarda ele alınarak, halkevi ve yeni işlevindeki kullanım durumları detaylı incelenmiştir.

3.1.1. Bahçe/Avlu Kullanımı

Halkevleri kamuya hitap etmesi ve birçok kültürel şubeyi barındırması sebebiyle genellikle halkı girişte toplayabilecek bir meydan üzerine inşa edilmiştir. Yapıların aynı zamanda ana cadde üzerine konumlandığı görülmektedir. Halkevlerinde bahçe unsuru, balo ve düğün gibi büyük organizasyonlar için kullanılmıştır. Aynı zamanda açık hava gösterileri ve eğlenceler düzenlendiği de bilinmektedir. Dış mekanla güçlü ilişki kurabilecek kütüphane, fuaye gibi mahaller bahçeyi görecektir şekilde planlanmıştır (Durukan, 2006).

İlk dönem halkevlerinden günümüze kalan ve yeni işlev atanmış, bahçe ve avlu gibi açık alan içeren 7 halkevi bulunmaktadır. Bunlar 1, 2, 5, 6, 7, 8, 10, 11 (Afyon, Ankara, Malatya, Antalya, Edirne, Gaziantep, Kırklareli, Kocaeli) numaralı yapılardır. Günümüzde bu halkevlerinden 3'ü müze, 3'ü kültür merkezi ve 1'i İl Milli Eğitim Müdürlüğü olarak kullanılmaktadır. Sırasıyla yeni işlev-bahçe ilişkileri ve kullanım durumları incelenmiştir.

Müze işlevi olarak kullanılan yapılar 2, 5, 8 numaralı yapılardır. Müze ve bahçe ilişkisine baktığımızda; bahçeler, müzelerin bir parçasıdır. Kullanıcıyı müzeye yönlendiren, müzede vakit geçirmesini sağlayan, bekleme ve vakit geçirme alanlarını oluşturan bahçeleri müzeden bağımsız değerlendirmek gerekmektedir (Alpak, Tarakçı & Düzenli, 2017). Günümüzde müze işlevi alan halkevlerine baktığımızda bahçelerin yalnızca giriş ve yönlendirme amaçlı kullanıldığı görülmektedir. Bahçelerde sergi düzenlemek gibi aktiviteler yapılmamakta, bahçeler müzenin sosyal ve aktif bir ortamı olarak kullanılmamaktadır.



Şekil 12. Ankara Devlet Resim ve Heykel Müzesi bahçe fotoğrafı (Ankara Resim ve Heykel Müzesi, 2022).

Kültür merkezi olarak kullanılan yapılar 1, 7 ve 11 numaralı yapılardır. Müze işleviyle kullanılan yapılara göre bahçelerinin daha büyük olduğu görülmektedir. Afyon Rıza Çerçel Kültür Merkezi'nin bahçesi etkin kullanılmakta ve bahçede restorana hizmet veren oturma birimleri yer almaktadır. 7 numaralı yapının bahçesi etkinlikler için düzenlenmemiş yalnızca estetik olarak kullanılmıştır. 11 numaralı halkevi ise şu anda restorasyon aşamasında olup bahçenin kültür merkezine ne kadar dahil edileceği bilinmemektedir. Restorasyon öncesi durumda yapının kütüphanesi bahçeyle ilişki kurmaktadır. Halkevi işlevindeyken bahçenin konser bahçesi olarak adlandırıldığı bilinmektedir.

İl milli eğitim müdürlüğü olarak kullanılan yapı 10 numaralı (Kırklareli) yapıdır. Bahçe oldukça büyük ve parkla birleşmektedir. Yapıya giriş bahçeden de sağlanabilmektedir. Halkevi inşa edildiğinde temsil salonu gibi önemli mekanlar bahçeye bakan konumda yerleştirilmiştir. Günümüzde idari olarak kullanılan yapı bahçeyle ilişki kurmamaktadır.

3.1.2. Sinema/Tiyatro Salonu Kullanımı

Halkevlerinde bulunan şubelerden biri temsil şubesidir. Bu şube bünyesinde kukla, tiyatro oyunları oynanmış ve film gösterimleri gerçekleştirilmiştir. Temsil şubesinde oyunlara yatkınlığı olan insanlara destek olunmuş, yetenekli gençler yetiştirilmek istenmiştir (Taşçı, 2015). Temsil şubesi için mekân olarak genellikle tiyatro, sinema ve temsil salonları kullanılmıştır. Bunları içeren ve günümüzde ayakta kalan yapılar 2, 3, 6, 9, 10, 11, 12 (Ankara, Bursa, Antalya, Kayseri, Kırklareli, Kocaeli, Zonguldak) numaralı yapılardır. Bu yapılardan 1'i müze, 3'ü tiyatro salonu, 2'si kültür merkezi ve 1'i il milli eğitim müdürlüğü olarak kullanılmaktadır.

Müze işlevinde kullanılan 2 numaralı yapı Ankara Halkevinin temsil salonu yenilenmiş, sanat ve kültür etkinlikleri için kullanılmaya devam etmiştir.



Şekil 15. Ankara Devlet Resim ve Heykel Müzesi Türk Ocağı Salonu (Ankara Resim ve Heykel Müzesi, 2022).

Günümüzde tiyatro salonu olarak kullanılan yapılar 3, 6 ve 9 numaralı yapılardır. 3 numaralı yapı olan Bursa Halkevi, kapatıldıktan sonra hükümet konağı ve bir dönem sinema salonu olarak kullanıldıktan sonra 1957'den bu yana Ahmet Vefik Paşa Tiyatrosu adıyla tiyatro salonu olarak hizmet vermektedir.

Belediye binası olarak kullanıldıktan sonra yenilenen ve kültür salonu olarak adlandırılan 6 numaralı yapı Antalya Halkevi günümüzde Yıldız Kenter Kültür Salonu ismiyle tiyatro gösterimleri için kullanılmaktadır.

Kapatıldıktan sonra çeşitli onarımlar geçiren 9 numaralı yapı Kayseri Halkevi Binası, günümüzde Kayseri Devlet Tiyatrosu olarak hizmet vermektedir.



Şekil 17. Ahmet Vefik Paşa Tiyatrosu (Kültür Portalı, 2021).



Şekil 18. Yıldız Kenter Sahnesi (Antalya Haber, 2021).

Kültür merkezi olarak kullanılan yapılar 11 ve 12 numaralı yapılardır. Kocaeli halkevi kapatıldıktan sonra birçok yeni işlev edinmiş ve uzun süre halk eğitim merkezi olarak kullanılmıştır. Günümüzde restore edilmekte ve yeni işlevi henüz bilinmemektedir. Zonguldak Halkevi binası program olarak dört ana kısımdan oluşmakta ve bu ana kısımlardan birini sinema salonu oluşturmaktadır. Salonun 370 kişilik olduğu bilinmektedir (Durukan, 2006). Uzun süre kültür merkezi olarak hizmet verdikten sonra günümüzde restore edilmektedir.

İl milli eğitim müdürlüğü olarak kullanılan 10 numaralı yapı Kırklareli halkevinin gösteri salonu bahçeye bakan konumda zemin kata yerleştirilmiştir. Günümüzde bu salon halka hizmet vermemekte ve gösteri amaçlı kullanılmamaktadır.

3.1.3. Kütüphane/Okuma Odası Kullanımı

Cumhuriyet döneminde harf kabulüyle birlikte okuma yazma oranını artırmak için çeşitli çalışmalar yapılmıştır. Okuma bilinci kazandırmak için kütüphaneler oluşturmak ve halkın bilgi birikimini artırmak bunlardan biridir. Halkevleri de bu sebeplerle kütüphane içermektedir (Gülcü, 2016). Kütüphane içeren ve günümüzde kullanılmaya devam eden yapılar 3, 5, 9, 10, 11 ve 12 (Bursa, Malatya, Kayseri, Kırklareli, Kocaeli, Zonguldak) numaralı yapılardır. Bu yapılardan 2'si kültür merkezi, 2'si tiyatro salonu, 1'i müze ve 1'i il milli eğitim müdürlüğü olarak kullanılmaktadır.

Kültür merkezi olarak kullanılan yapılar 11 ve 12 numaralı yapılardır. Kocaeli Halkevi, kapatıldıktan sonra bir dönem kütüphane olarak hizmet vermiştir. Daha sonra birçok işlev değiştirmiş ve son işlevi halk eğitim merkezi olmuştur (İzmit Halk Eğitimi Merkezi, 2020). Halkevi binası tasarlanırken kütüphane halkın daha kolay erişeceği zemin kata yerleştirilmiştir. Yapı günümüzde restore edilmektedir. 13 numaralı yapı Zonguldak Halkevi, günümüzde kültür merkezi olarak kullanılmaktadır. Kütüphane kullanımına ilişkin bilgiye ulaşılamamıştır. Yapı yakın tarihte tescillenmiş ve restorasyon çalışmalarına başlanmıştır.

Günümüzde tiyatro salonu olarak kullanılan yapılar 3 ve 9 numaralı yapılardır. Bursa Halkevi günümüzde Ahmet Vefik Paşa Tiyatrosu olarak hizmet vermektedir. Sergi salonları ve fuayesi bulunan yapıda günümüzde kütüphane olarak hizmet veren mekân bulunmamaktadır. 9 numaralı yapı Kayseri Halkevi, kapatıldıktan sonra Kız Olgunlaşma Enstitüsü olarak kullanılmış, günümüzde Kayseri Devlet Tiyatrosu olarak hizmet vermekte ve kütüphane işlevini sürdürmemektedir.

5 numaralı yapı olan Malatya Halkevi günümüzde Atatürk Evi-Müze olarak hizmet vermektedir. Halkevinde yer alan kütüphane işlevi günümüzde girişin solundaki odada, Atatürk'ün kitaplarının sergilendiği Atatürk Kitaplığı olarak hizmet vermektedir. (Şekil 9).



Şekil 20. Malatya Atatürk Evi kütüphanesi (Turkish Museums, 2022).

10 numaralı yapı olan Kırklareli Halkevinde açıldığı dönemde okuma odaları olduğu bilinmektedir. Günümüzde İl Milli Eğitim Müdürlüğü olarak hizmet veren yapıda kütüphane veya okuma odası olarak kullanılan mekân bulunmamaktadır.

3.1.4. Toplantı Odası Kullanımı

Halkevleri parti temelli oluştuğu için yapılar partiye ait bölümler içerebilmektedir. Parti üyelerinin de kullandığı toplantı salonları, yönetim büroları örnek verilebilir (Durukan, 2006). Toplantı odası içeren yapılardan günümüze ulaşan yapılar 1, 10 ve 12 (Afyon, Kırklareli, Zonguldak) numaralı yapılardır. Bu yapılardan 2'si kültür merkezi 1'i il milli eğitim müdürlüğü olarak hizmet vermektedir.

Kültür merkezi olarak kullanılan yapılar 1 ve 12 numaralı yapılardır. Rıza Çerçel Kültür Merkezi olarak hizmet veren Afyon Halkevi'nin toplantı salonu günümüzde de kullanılmaktadır (Tablo 10). 50 kişi kapasiteli toplantı salonu, Afyon Kocatepe Üniversitesi'nin yönetim toplantıları için kullanılmaktadır.



Şekil 21. Rıza Çerçel Kültür Merkezi toplantı salonu (Afyon Kocatepe Üniversitesi, 2021).

13 numaralı yapı olan Zonguldak Halkevi günümüzde Zonguldak Belediyesi Kültür Merkezi olarak hizmet vermektedir. Toplantı salonu idare ve dersliklerle birlikte üst katta yer almaktadır. Yapı günümüzde restore edilmekte, toplantı salonunun durumu ve yeni işlevi bilinmemektedir.

10 numaralı yapı olan Kırklareli Halkevi günümüzde İl Millî Eğitim Müdürlüğü olarak hizmet vermektedir. Yuvarlak formu halk toplantı salonu olarak kullanılmaktadır. Yapının günümüz işlevine uygun bir mekandır. 12 numaralı yapı olan Trabzon Halkevi, kapatıldıktan sonra kaymakamlık binası olarak kullanılmıştır ve son yıllarda İl Kültür ve Turizm Müdürlüğü olarak hizmet vermektedir. Toplantı salonu günümüz işlevine uygun bir mekandır fakat günümüz durumunun bilgisine ulaşamamıştır.

3.1.5. Misafirhane Kullanımı

Halkevlerinde bulunan misafirhaneler, Atatürk geldiği zaman konaklaması için yapılmıştır. Bu mahaller Atatürk katı olarak da adlandırılmıştır (Durukan, 2006). Misafirhane içeren ve günümüze ulaşan halkevleri 1, 3, 5 ve 9 (Afyon, Bursa, Malatya, Kayseri) numaralı yapılardır. Bu yapılardan 2'si tiyatro, 1'i müze ve 1'i kültür merkezi olarak hizmet vermektedir.

Tiyatro olarak hizmet veren Bursa ve Kayseri Halkevleri, kapatıldıktan sonra verilen yeni işlevler ve yapılan onarımlarla misafirhane olan bölümlerini kaybetmişlerdir.

Müze olarak hizmet veren Malatya Halkevi, Atatürk'ün bizzat konakladığı bir misafirhanedir. Günümüzde bu oda misafirhane olarak kullanılmamakta ve Atatürk'ün eşyalarıyla birlikte sergilenmektedir.



Şekil 22: Malatya halkevinin yeni işlevinde misafirhane kullanımı (Turkish Museums, 2022).

Günümüzde kültür merkezi olarak hizmet veren Afyon Halkevi, misafirhane işlevi barındırmamaktadır.

3.1.6. Spor/Jimnastik Salonu Kullanımı

Halkevlerindeki 9 koldan biri olan spor şubeleri, ülkeye sporcu yetiştirmek için kurulmamıştır. Halka sporu sevdirmek ve alışkanlık kazandırmak temel amaçtır (Gülcü, 2016). Spor salonu içeren birçok halkevi günümüze ulaşmadan yıkılmıştır. Günümüze ulaşan ve yeniden işlevlendirilen halkevi 4 (Eminönü) numaralı yapıdır. Uzun süre halk eğitim merkezi olarak kullanılan Eminönü Halkevi günümüzde Birlik Vakfı Genel Merkezi olarak hizmet vermektedir. Yeni işleve uygun olmayan spor salonunun günümüz durumu ve kullanımı bilinmemekle birlikte spor salonunun yeni işleve uygun olmadığı aşikardır.

3.2. Halkevlerinde Yeni İşlev ve Hacim İlişkisi

Yapıya yeni işlev verilirken özgün duruma ek olarak yeni mekanlar gerekebilir. Bu da var olan yapı hacminde değişikliklere sebep olmaktadır. Odaların bölünmesi, yeni kat eklenmesi, duvarların kaldırılması bu değişikliklere örnektir (Kuleli, 1998). Bu bölümde yeniden işlevlendirilmesi incelenen 12 halkevinin hacim değişiklikleri ve bu değişikliklerin kalıcılığı; planlar ve günümüz fotoğrafları incelenerek değerlendirilecektir. Değişiklikler planlar üzerine işlenerek vurgulanmıştır. Planlarına ulaşamayan yapıların halkevi döneminde gerçekleşen faaliyetleri araştırılarak mekan kurguları yorumlanmaya çalışılmıştır.

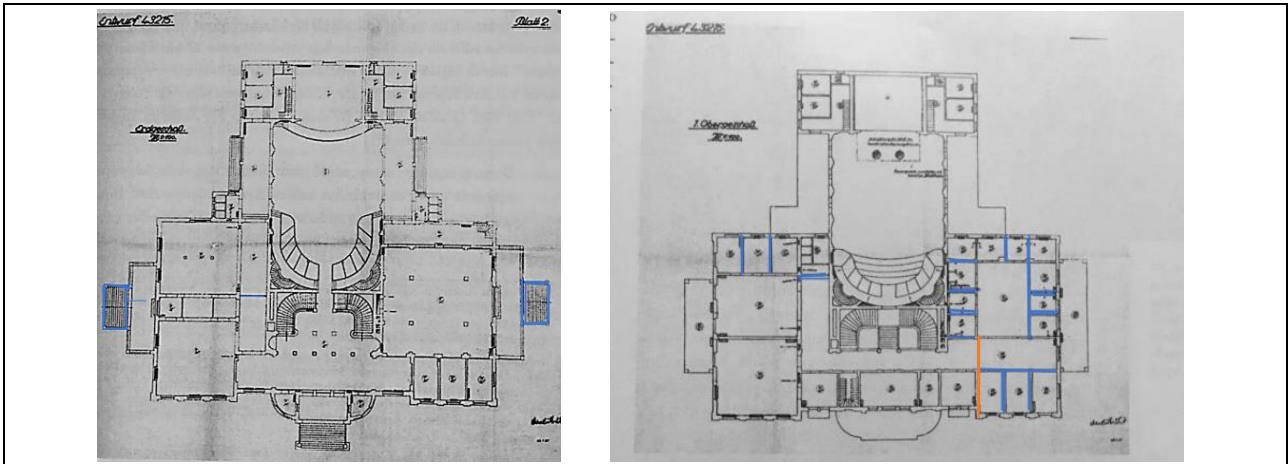
3.2.1. Afyon Halkevi – Afyon Rıza Çerçel Kültür Merkezi

Yapının halkevi dönemine ait plan çizimi bulunamadığı için mekanlar halkevinin faaliyetleriyle tespit edilmiştir.

Halkevinde kurslar açıldığı bilinmektedir. Bu sebeple halkevinin bu kurslara yönelik derslikler içermesi gerekmektedir. Aynı zamanda resim kolu için atölye eksikliğinden dolayı çalışmaların kısıtlı kaldığı bilinmektedir. Temsil salonu ve konferans salonu içermemektedir. Var olan salon kütüphane olarak kullanıldığı için bahçeye sahne kurularak gösteriler yapıldığı bilinmektedir (Demirdelen & Ortak, 2006). Günümüz işlevi kültür merkezi olan yapı, tiyatro salonuna sahiptir. Temsil salonu ve konferans salonu içermediği bilinen yapıya ek olarak tiyatro salonu yapılması ve bu müdahalenin kalıcılığı, yapının özgün hacimsel karakterini değiştirmektedir. Aynı zamanda kütüphane ve derslik içermeyen Afyon Çerçel Kültür Merkezi, misafirhane ve toplantı salonları içermektedir. Bu bağlamda hacimsel değişiklikler yapıldığı anlaşılmaktadır.

3.2.2. Ankara Halkevi – Devlet Resim ve Heykel Müzesi

Türk Ocağı olarak inşa edilen yapı halkevi olarak kullanılmaya başlandığında giriş katı; tiyatro salonu, sahne arkası birimler, kütüphane, sergi ve toplantı salonları içermektedir. Üst kat; Türk salonu, İlim ve Sanat Heyeti salonu, sahne arkası birimler, Merkez Heyeti salonu ve misafirhaneler içermektedir (Yaşar, 2018). Günümüzde müze olarak kullanılan yapıda Türk Salonu restore edilmiş ve aktif olarak kullanılmaktadır. Bunun dışında misafirhane içermeyen yapı geniş açıklıklara sahip sergi salonları içermektedir.

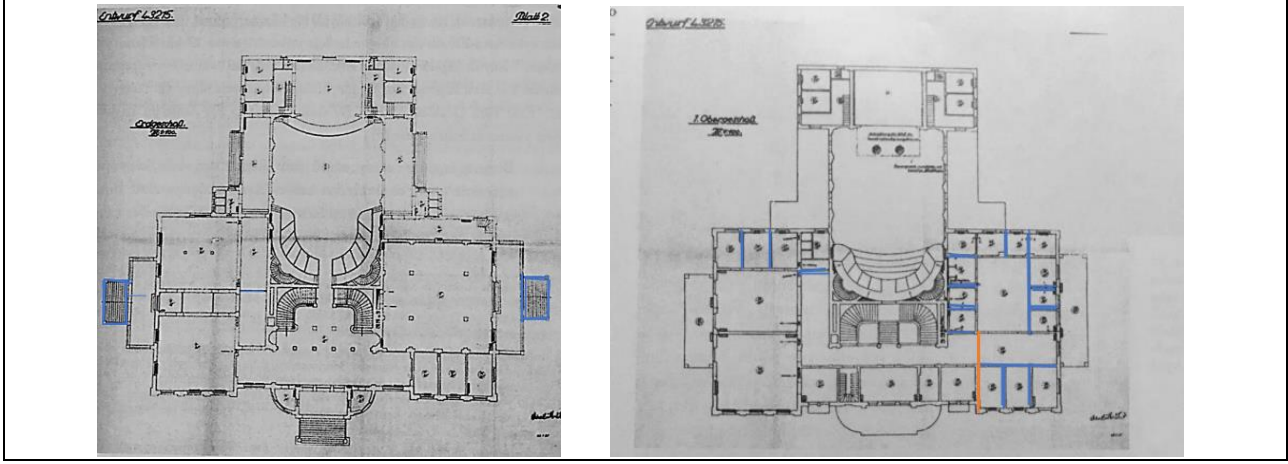


Şekil 23. Ankara Halkevi zemin kat (solda) ve birinci kat (sağda) planları üzerine işlenen değişiklikler (Çatladioğlu, 2019).

Koridorların bazıları sergi salonlarına dönüştürülmüş ve plan çizimlerinde de görüldüğü gibi bazı ek duvarlarla hacimler bölünmüştür (Çatladioğlu, 2019). Bu kalıcı müdahaleler yapının özgün planını zedelemektedir.

3.2.2. Bursa Halkevi – Ahmet Vefik Paşa Tiyatrosu

Bursa halkevi açılan yarışmada Münevver Belen'in tasarımının kazanması sonucu inşa edilmiştir. Kazanan projeye ait proje notunda orta katta toplantı salonu, bürolar; zemin katta kütüphane, derslikler, temsil salonu olduğu belirtilmektedir (Arkitekt, 1938).

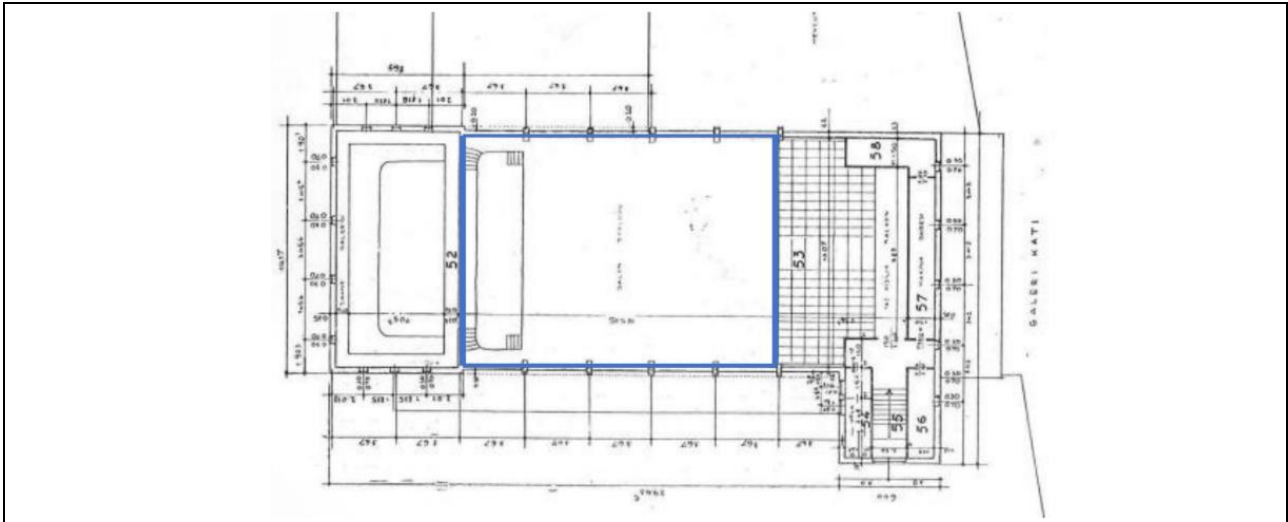


Şekil 24. Bursa Halkevi kat planları (Arkitekt, 1938).

Günümüzde tiyatro olarak kullanılan yapıda büyük salon, tiyatro salonu, kafeterya ve fuaye yer almaktadır (Bursa.com, 2022). Halkevi işlevinde yer alan kütüphane ve derslikler bulunmamaktadır. Bu bağlamda kalıcı hacimsel değişiklikler geçirmiş olan yapı özgün plan kurgusunu kaybetmiştir.

3.2.4. Eminönü Halkevi – Birlik Vakfı Genel Merkezi

Eminönü Halkevi, İstanbulu temsil eden ilk halkevidir ve daha sonra diğer ilçelerde de halkevleri açılmasıyla birlikte İstanbul Halkevi olarak anılmıştır (Kocaağa, 2015). Spor salonuna sahip olan nadir halkevlerinden biri olan yapıda temsil salonu ve spor salonunun akışkan bir kurgusu vardır (Arkitekt, 1936).



Şekil 25. Eminönü Halkevi zemin kat planı (Arkitekt, 1936).

Günümüzde vakıf genel merkezi olarak kullanılan yapıda işaretlenen spor salonu hacminin kalıcı müdahalelerle bölünerek yeni kullanıma adapte edildiği ve özgün plan kurgusunun kaybedildiği tahmin edilmektedir.

3.2.5. Malatya Halkevi – Atatürk Evi Müzesi

Türk ocağı olarak inşa edilen yapı daha sonra halkevi ve parti binası olarak kullanılmıştır. Halkevi döneminde temsil salonu içermemektedir. Yapının bahçesinin “Aile Bahçesi” olarak adlandırıldığı bilinmektedir (Gülbeyaz, 2016).

Atatürk’ün de ziyaretlerinde kaldığı bir misafirhane içeren yapı günümüzde Atatürk Evi Müzesi olarak kullanılmaktadır. Atatürk’ün kaldığı oda ve eşyaları sergilenmekte aynı zamanda kütüphanesi de bulunmaktadır (Turkish Museums, 2022). Yapının planlarına erişilememiştir. Halkevi döneminde kullanılan derslik hacimleri değiştirilerek sergi mekanlarına dönüştürüldüğü düşünülmektedir. Misafirhane ve kütüphane mekanları sergilenmektedir.

3.2.6. Antalya Halkevi – Büyükşehir Belediyesi Kültür Salonu

Antalya halkevi olarak inşa edilen yapının alt katında temsil salonu, üst katında bürolar, toplantı odaları bulunmaktadır. Bahçeye ise tenis kortu ekletilmiştir (Gülcü, 2016). Günümüzde kültür salonu olarak kullanılan yapıda tiyatro ve sergi salonları olduğu bilinmektedir. Bu bağlamda üst kat idari birimlerde hacimsel değişiklik yapılabileceği öngörülmüştür. Yapının ilk dönem planlarına erişilememiştir. Günümüz kullanımı ve önceki kullanımlara ait mekanlar göz önüne alındığında kalıcı müdahaleler olduğu anlaşılmaktadır.



Şekil 27. Antalya Büyükşehir Belediyesi Kültür Salonu bekleme salonu (Gece Modu, 2022).

3.2.7. Edirne Halkevi – Edirne Kültür Merkezi

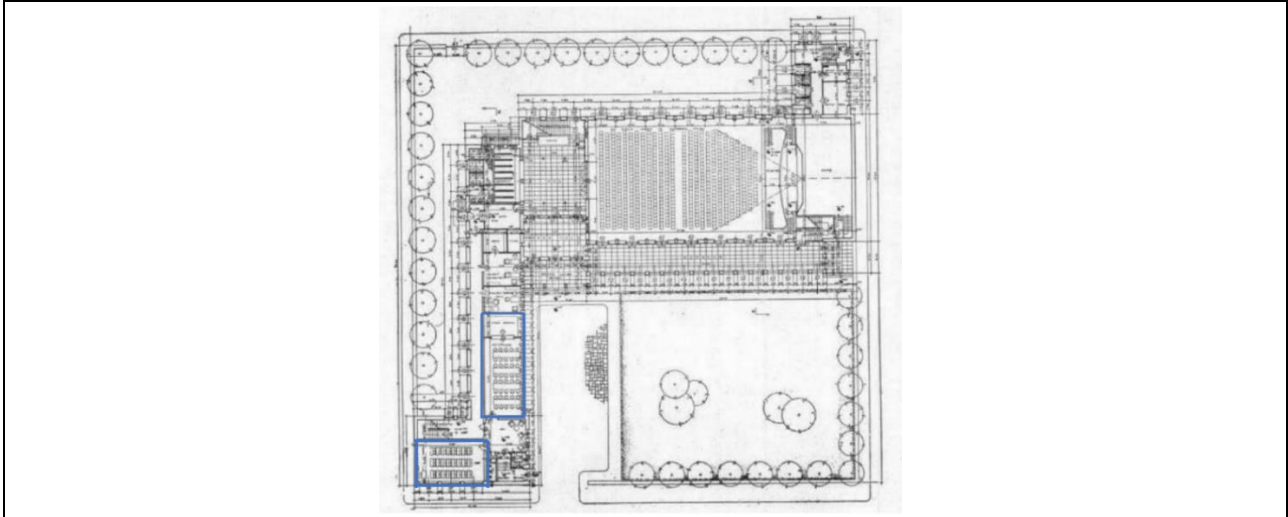
İttihat ve Terakki Kulübü binası olarak kullanılan yapı 1932 yılında halkevi olarak kullanılmaya başlamıştır. Yapının temsil salonu ve derslikler içerdiği bilinmektedir (Aydın, 2021). Günümüzde kültür merkezi olarak kullanılan yapının planlarına erişilememiştir. Dış cephede ekler olmadığı görülse de iç mekan hacim değişiklikleri tespit edilememiştir.

3.2.8. Gaziantep Halkevi

Tarihi Kendirli Kilisesi Sit alanı içerisinde bulunan yapıda büyük bir temsil salonu, derslikler ve matbaa odası bulunduğu bilinmektedir (Temiz, 2006). Yapı restore edilmekte ve gerçekleştirilecek hacim değişiklikleri bilinmemektedir. Fakat önceki dönemlerde öğretnenevi olarak da kullanılması iç mekânda hacimsel bölünmeleri mecbur kılmıştır. Bu kalıcı müdahaleler yapının özgün değerini zedelemiştir.

3.2.9. Kayseri Halkevi – Kayseri Devlet Tiyatrosu

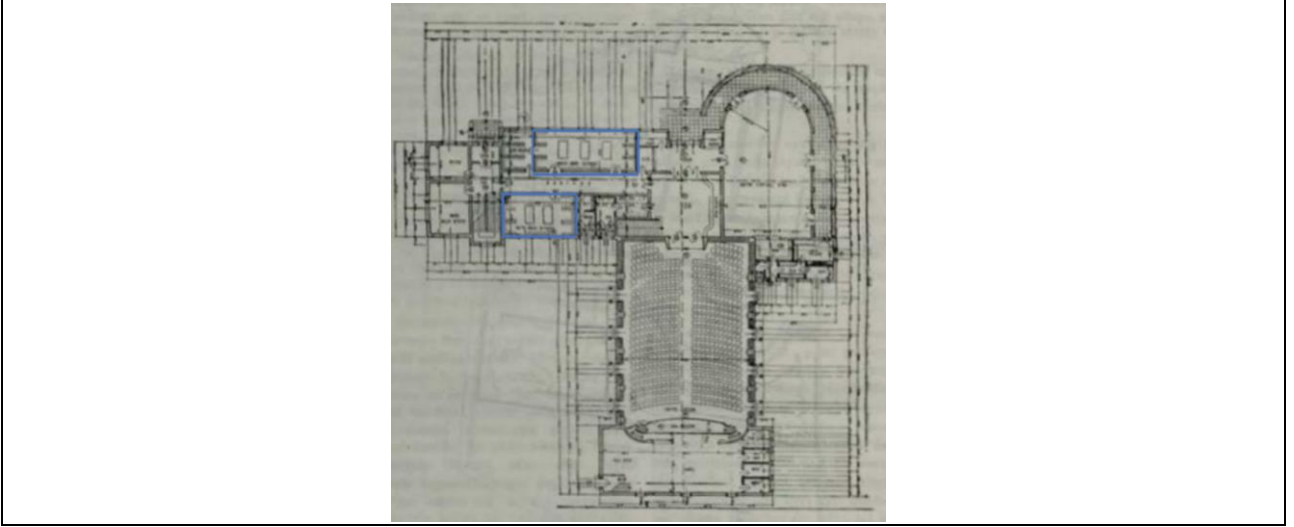
Yapının proje açıklamasında içerisinde temsil salonu, derslikler, kütüphane, idari odalar, misafir odası bulunduğu belirtilmiştir (Arkitekt, 1937). Günümüzde devlet tiyatrosu olarak kullanılan yapıda temsil salonu işlevine tiyatro salonu olarak devam ederken derslikler ve kütüphane hacimsel değişikliklere uğramıştır. Bu durum yapının özgünlüğüne zarar vermiştir.



Şekil 29. Kayseri Halkevi zemin kat planı (Arkitekt, 1937).

3.2.10. Kırklareli Halkevi – İl Milli Eğitim Müdürlüğü

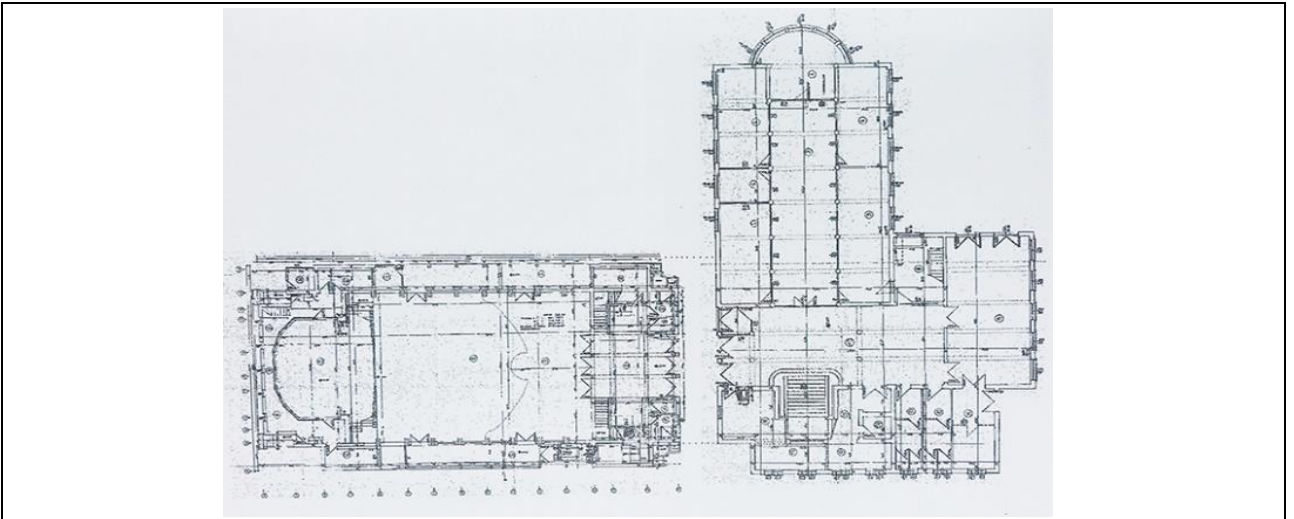
Yapı park içerisinde konumlanmıştır. Halkevi döneminde yapıda salon, okuma odaları, idari bürolar, toplantı salonu yer almaktadır. Salonda kullanılan çift duvar sinema gösterimleri için de uygun olacak şekilde tasarlanmıştır (Ülkü Dergisi, 1939). Günümüzde İl Milli Eğitim Müdürlüğü olarak kullanılan yapıda okuma odaları, derslikler ve temsil salonuna ihtiyaç duyulmadığı ortadadır. Yeni işlevde büro ve toplantı salonunun hacimsel olarak korunmuş olabileceği tahmin edilmektedir.



Şekil 30. Kırklareli Halkevi zemin kat planı (Ülkü Dergisi, 1939).

3.2.11. Kocaeli Halkevi – Kocaeli Halk Eğitim Merkezi ve Akşam Sanat Okulu

Halkevleri kapatıldıktan sonra birçok işlev alan daha sonra halk eğitim merkezi ve akşam sanat okulu olarak uzun yıllar kullanılan yapı tasarlandığı dönemde kütüphane, derslikler, temsil salonu içermektedir (Durukan, 2006). Öğretmenler lokali, musiki cemiyeti gibi farklı işlevler alan yapının restorasyon geçirmedeği ve yakın zamanda çalışmalarına başlandığı bilinmektedir. Günümüzde ilk işleviyle kullanılıyor olması hacimsel değişikliklere ihtiyaç duyulmadığını göstermektedir. Fakat önceki işlevlerde derslik gibi tekrarlı hacimlerin birleştirilme ihtimali bulunmaktadır. Yapı günümüzde restore edilmektedir.

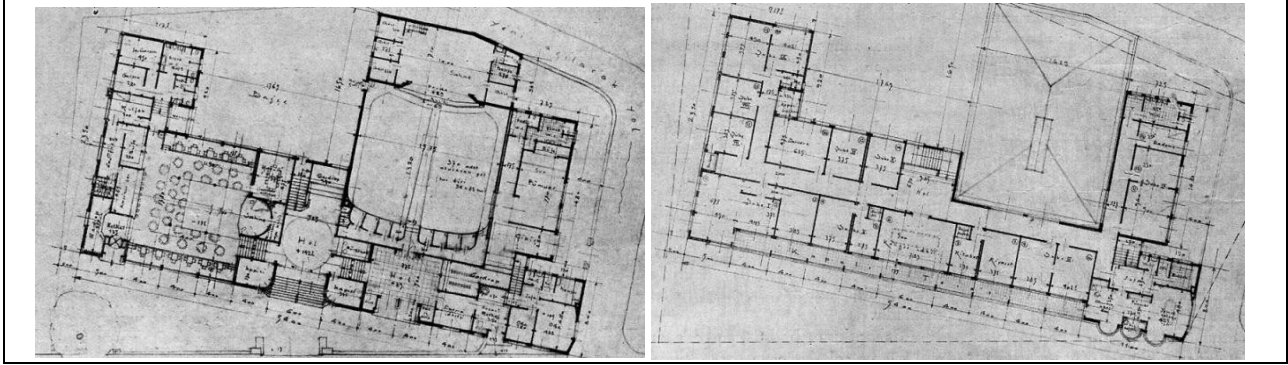


Şekil 31. Kocaeli Halkevi planları (İzmir Halk Eğitim Merkezi Arşivi).

3.2.12. Zonguldak Halkevi – Zonguldak Belediye Kültür Merkezi

Zonguldak halkevi proje açıklamasında yapının 4 bölüm olarak tasarlandığı ve bu bölümlerin halkevi, sinema salonu, müzik holü ve hususi ikametgâh olduğu belirtilmektedir. Halkevi kısmında

derslikler, idari bürolar; sinema salonunda sahne ve sahne arkası birimler yer almaktadır (Arkitekt, 1933). Günümüzde kültür merkezi olarak kullanılan yapının dış cephesinde ekler olmadığı görülmektedir. İç mekânda 4 bölüm olarak tasarlanan plan kurgusunun kültür merkezinin bütünlüğünü sağlayabilmek adına değiştirilebileceği tahmin edilmektedir.



Şekil 32. Zonguldak Halkevi zemin kat (solda) ve birinci kat (sağda) planları (Arkitekt, 1933).

Değerlendirme

Kapatıldıktan sonra yeni işlevler olarak günümüze kadar korunan 12 halkevi, aldıkları yeni işlevler doğrultusunda değerlendirilmiştir. Yeni işlevlerin belirlenmeden önce yapının şehir içindeki konumu, yakın çevredeki işlevler analiz edilmeli ve var olan dokuya uygun bir işlev belirlenmelidir. Aynı zamanda mevcut mekanların yeni işlevle kurduğu ilişki, yapının özgün mekânsal kurgusu açısından önemlidir. Mevcut mekanların yeni işleve adapte olamaması yeni mekân gereksinimleri doğurmaktadır. Bu durum yapının özgün hacminin bozulmasına, var olan hacimlerin bölünmesine veya birleşmesine sebep olmaktadır. Bu doğrultuda çalışmanın kapsamını oluşturan 12 halkevinin yeni işlevleri şehir içi konum, mekân ilişkisi ve hacim ilişkisi başlıkları altında değerlendirilmiştir (Tablo 7).

Tablo 6. Yeni işlevlerin değerlendirilme tablosu

Halkevi	Şehir İçi Konum	Mekân İlişkisi	Hacim İlişkisi
Afyon Halkevi	+	+	-
Ankara Halkevi	+	+	-
Bursa Halkevi	+	-	-
Eminönü Halkevi	-	-	-
Malatya Halkevi	-	+	-
Antalya Halkevi	+	+	-
Edirne Halkevi	+	-	-
Gaziantep Halkevi	+	+	-
Kayseri Halkevi	-	-	-
Kırklareli Halkevi	+	-	-
Kocaeli Halkevi	-	-	-
Zonguldak Halkevi	-	-	-

Afyon halkevinin (Rıza Çerçel Kültür Merkezi) yakın çevresinde yeni işlevi destekleyen müze, tarihi eser gibi yapılar yer almaktadır. Bu bağlamda yapının yeni işlevinin şehirle kurduğu ilişki olumludur. Yapı halkevi döneminde, belirlenen 6 mimari unsurdan bahçe ve toplantı salonu

içermektedir. Günümüz işlevinde de kafeteryanın bahçeye açıldığı, Afyon Kocatepe Üniversitesi yönetiminin toplantılarını bu yapının toplantı salonunda yaptığı bilinmektedir (AKU, t.y.).

Ankara halkevi (Devlet Resim ve Heykel Müzesi), şehir içinde park ve müzelere yakın konumdadır. Yeni işlevin bu bölgeyi desteklediği görülmektedir. Belirlenen 6 mimari unsurdan bahçe ve temsil salonunu içeren yapı, yeni işlevinde de bu unsurları aktif olarak kullanmaktadır. Fakat Şekil 23 ve 24'te görüldüğü gibi özgün hacminde değişikliklere uğramıştır. Bu durum özgün karakterine zarar vermiştir.

Bursa halkevinin (Ahmet Vefik Paşa Tiyatrosu) yakın çevresinde parklar, tarihi eserler ve müzeler yer almaktadır. Bu bağlamda yeni işleviyle bağlama uyum sağlamaktadır. Belirlenen 6 mimari unsurdan kütüphane ve misafirhane içeren yapı, yeni işlevinde bu mekanları kullanmamaktadır. Aynı zamanda dersliklerin de kaldırılması yapının hacminin değişmesine ve yeni işlevin yapının özgün karakterini zayıflatmasına sebep olmuştur.

Eminönü halkevinin (Birlik Vakfı Genel Merkezi) çevresinde tarihi yapılar, camiler, müzeler bulunmaktadır. Yeni işlevin bağlama adapte olamadığı görülmektedir. Belirlenen 6 mimari unsurdan spor salonunu içeren yapıda, günümüz işlevinde bu unsur kullanılmamaktadır. Bu da bu büyük hacmin dönüştürülmesine ve yapının özgünlüğünün kaybedilmesine sebebiyet vermiştir.

Malatya halkevi (Atatürk Evi Müzesi), şehir içinde idari yapılar ve eğitim yapılarının yakınında bulunmaktadır. Yeni işleviyle mevcut dokuya uyum sağlayamadığı görülmektedir. Belirlenen 6 mimari unsurdan misafirhane ve kütüphane içermektedir. Bu unsurlar yapının müzeye çevrilmesiyle sergi alanlarına dönüştürülerek korunmuştur. Fakat dersliklerin yeni işleve uyum sağlayamaması kalıcı müdahalelerle hacimsel değişikliklere sebep olmuş ve yapının özgün durumu korunamamıştır.

Antalya halkevinin (Büyükşehir Belediyesi Kültür Salonu) yakın çevresinde parklar, kültür merkezi, tarihi eserler bulunmaktadır. Yeni işlevin mevcut dokuya entegre olduğu görülmektedir. Belirlenen 6 unsurdan tiyatro salonunu içermekte ve yeni işlevde bu unsur aktif olarak kullanılmaktadır. Fakat yapının halkevi döneminde idari bir kata sahip olduğu bilinmektedir (Gülcü, 2016). Bu katın günümüzde var olmaması hacimsel değişikliklere uğradığını göstermektedir. Bu durum yapının özgünlüğünü zedelemektedir.

Edirne halkevi (Edirne Kültür Merkezi) çevresinde tarihi yapılar ve müzeler bulunmaktadır. Yeni işlev bağlama uyumludur. Yapı kültür merkezi isminin yanında halk eğitim merkezi olarak da bilinmektedir. Bu bağlamda mekanların benzer işlevlerde kullanılabileceği gibi yapının eski dönem planlarına erişilemediği için hacimsel değişiklikler tespit edilememiştir.

Gaziantep halkevinin (Gaziantep Kültür Merkezi) yakın çevresinde konut dokusu bulunmaktadır. Bu da yeni işlevin çevreyle ilişkisini zayıflatmaktadır. Yapı, belirlenen 6 mimari unsurdan bahçeyi içermekte ve aktif olarak kullanılmaktadır. Bir dönem tekrarlı mekanlar içeren öğretnenevi olarak kullanılan yapıda hacimsel değişiklikler olması kaçınılmazdır. Bu durum yapının özgün karakterini zedelemektedir.

Kayseri halkevi (Kayseri Devlet Tiyatrosu) yakın çevresinde konut dokusunun bulunması, yapının bağlamla ilişkisini zayıflatmaktadır. Belirlenen 6 mimari unsurdan misafirhane ve okuma odası içeren yapı, yeni işlevinde bu mekanlara ihtiyaç duymamaktadır. Yeni işlevde kullanılmayan okuma odası ve derslikler yapıda hacimsel değişikliği zorunlu kılmakta ve buna bağlı olarak yapılan kalıcı müdahaleler yapının özgünlüğünü zedelemektedir.

Kırklareli halkevi (İl Milli Eğitim Müdürlüğü), şehir içinde eğitim yapılarının yakınında bulunmaktadır. Bu durumda yeni işlevin bağlama uyum sağladığı görülmektedir. Belirlenen 6 mimari unsurdan tiyatro salonu ve kütüphane içeren yapının yeni işlevi bu mekanları kullanmamaktadır. Bu durum hacimsel değişikliğe sebep olarak yapının özgün değerini zedelemektedir.

Kocaeli halkevinin (Kocaeli Akşam Sanat Okulu) yakın çevresinde ticari yapılar ve konutlar bulunmaktadır. Yapı özgün işlevine benzer bir işlev olsa da kentin zaman içinde dönüşmesiyle birlikte yapının bağlamla ilişkisi zayıflamıştır. Belirlenen 6 mimari unsurdan kütüphane, tiyatro salonu içeren yapıda bu mekanlar kullanılmaya devam etmektedir. Yapı yakın zamanda restore edilmektedir.

Zonguldak halkevinin (Zonguldak Belediye Kültür Merkezi), yakın çevresinde ticari yapılar, idari merkezler bulunmaktadır. Bu bağlamda yapının yeni işleviyle bağlamla kurduğu ilişkinin zayıf olduğu görülmektedir. Belirlenen 6 mimari unsurdan kütüphane içeren yapı, yeni işlevinde bu mekâna ihtiyaç duymamaktadır. Bu durum hacimsel değişikliklere sebep olmakta ve yapının özgün mekân kurgusunu zedelemektedir.

Sonuç

Halkevleri kuruldukları dönem itibariyle halka çeşitli hizmetler vermeyi amaçlamışlardır. Buna bağlı olarak yapıların içermesi gereken bazı fonksiyonlar bulunmaktadır. Halkevleri kapatıldıktan sonra bir kısmı yıkılmış, bir kısmı yeniden işlevlendirilmiştir. Bu yeniden işlevlendirme sürecinde bazı yapıların günümüze kadar birçok işlev aldığı görülmektedir. Bunun sebebi dönem ihtiyaçlarının değişimidir.

Yeniden işlevlendirme söz konusu olduğunda yapının konumu, içerdiği mekanlar ve hacim ilişkileri önem arz etmektedir. Halkevleri, halkı eğiten ve sosyal ihtiyaçlarına karşılık veren kurumlar olduğu için zengin fonksiyonlar barındırmaktadır. Bu fonksiyonlar, 'Halkevlerinde Yeni İşlev ve Mekân Kullanımı İlişkisi' başlığı altında aldıkları yeni işlevlerle birlikte incelenmiştir. Aynı zamanda mekân kullanımlarındaki değişimlerin yapı hacmine yansımaları incelenerek bu durumların yapının özgün değerini nasıl etkilediği tartışılmıştır.

Halkevleri; kütüphane, derslikler, yönetim gibi mahaller içermeleri sebebiyle eğitim yapısı olarak kullanılmaya elverişlidirler. Fakat Grafik 1'de görüldüğü gibi yeniden işlevlendirilen yapılardan günümüzde eğitim işleviyle kullanılan yoktur. Bir dönem halk eğitim merkezi olarak hizmet veren yapıların son dönemlerde restore edilip farklı işlevler aldığı görülmektedir. Yine halkevleri; temsil salonları, tiyatro ve sinema salonları, çok amaçlı salonlar, fuaye ve bekleme salonları içermeleri sebebiyle kültür ve sanat etkinlikleri için kullanılmaya müsaittirler. Bu bağlamda 2, 6, 9, 11 ve 12 numaralı yapılar gibi bu mahalleri içeren yapıların tiyatro salonu ve kültür merkezi olarak kullanılması doğaldır. Fakat

idari yapıların bu mahallere ihtiyacı yoktur. 10 numaralı yapı olan Kırklareli İl milli eğitim müdürlüğü yapısında günümüzde bu fonksiyonların kullanılmadığı aşikardır. Buna benzer olarak, spor salonu içeren 4 numaralı yapı Eminönü Halkevinin günümüzde vakıf binası genel merkezi olarak kullanılması örnek verilebilir.

Yeni işlevlerin hacimle kurdukları ilişki incelenirken ulaşılan planlarda değişiklikler işlenmiş, ulaşılamayan durumlarda faaliyet-mekân ilişkisi kurularak değerlendirme yapılmıştır. Tüm yapılarda yeni işlevin mekân ihtiyaçlarına bağlı olarak değişiklikler yapılmış ve bu kalıcı müdahaleler yapıların özgün mekân kurgularını değiştirmiştir.

Yapıların işlevlerinin değiştirilerek günümüzde kullanılmaya devam etmesi son derece olumludur. Korunmaya değer, tarihi önem arz eden, tarihte bir döneme tanıklık eden ve kent kimliğini besleyen bu yapıların sürdürülebilirliğinin sağlanması önemlidir. Bu durum yeniden işlevlendirmeyle sağlanabilmekte ve yapılar korunabilmektedir. Fakat bu yapılar yalnızca cephe özellikleri ve mimari dilleri ile değerlendirilmemeli, iç mekanlarıyla bir bütün olarak ele alınmalıdır. Günümüz ihtiyaçları, yapının âtil kalmaması adına kentle kurduğu ilişki, yapının var olan fonksiyonları ve hacimle kurduğu ilişkiler analiz edilmeli ve buna göre uygun işlev belirlenmelidir.

Etik Kurul İzni

Bu çalışma etik kurul izni gerektiren bir çalışma grubunda yer almamaktadır.

Katkı Oranı Beyanı

Yazarlar makaleye eşit oranda katkı sağlamış olduklarını beyan eder.

Çıkar Çatışması Beyanı

Makale yazarları aralarında herhangi bir çıkar çatışması olmadığını beyan eder.

Destek ve Teşekkür Beyanı

Makaleyi önemli ölçüde geliştiren yorumları için anonim hakemlere teşekkür ederiz.



Kaynakça

- Abidin, M., & Selâh, Z. (1933). Zonguldak halkevi ilk projesi. *Arkitekt*, 1933(3), 85-88.
- Afyon Kültür Merkezi Web Sitesi (2021, 29 Aralık). <https://aku.edu.tr/hakkimizda/universitemizgenel-bilgiler/kultur-merkezlerimiz/>
- Ahmet Vefik Paşa Bursa Devlet Tiyatrosu (2022, 21 Nisan). <https://www.bursa.com.tr/tr/mezan/ahmet-vefik-pasa-bursa-devlet-tiyatrosu-638>
- Ahmet Vefik Paşa Tiyatrosu (Halkevi Binası) (2021, 21 Kasım). <http://alanbaskanligi.bursa.bel.tr/ahmet-vefik-pasa-tiyatrosu-halkevi-binasi/>
- Akçalı, Ş. (2021, 29 Aralık). Modernleşme ve Cumhuriyetin Kamusal Mekanları <http://www.seydaakcali.com/modernlesme-ve-cumhuriyetin-kamusal-mekanlari-bursa-ataturk-caddesi-ve-bursa-halkevi-ornekleri/>
- Altınoluk, Ü. (1998). *Binaların yeniden kullanımı*. Yapı Endüstri Merkezi Yayınlar.
- Amsterdam Bildirgesi (1975) http://www.icomos.org.tr/Dosyalar/ICOMOSTR_tr0458320001536681780.pdf
- Ankara Halkevi Binası (2021, 29 Aralık). <http://www.mimarlarodasiankara.org/index.php?Did=35>
- Atatürk Evi Müzesi-Malatya (2021, 21 Kasım). <https://www.kulturportali.gov.tr/turkiye/malatya/gezi-lecekyer/ataturk-evi-muzesi642630>
- Aydın, M. K. (2021). Edirne Halkevi'nin kuruluşu ve faaliyetleri. *Eğitim ve Sosyal Bilimler Araştırmaları Dergisi*, 116-149.
- Başbakanlık Cumhuriyet Arşivleri (1936, 10 Kasım). 490.100/3.14.6
- Bektaş, C. (2001). *Koruma onarım*. Literatür Yayınları.
- Belen, M. (1938). Bursa halkevi proje müsabakası. *Arkitekt*, 1938(1), 16-20.
- Carta Del Restauro (1931), http://www.icomos.org.tr/Dosyalar/ICOMOSTR_tr0660878001536681682.pdf
- Çatladioğlu, A. U. (2019). *Cumhuriyetin ideolojisinin ulusal kimliğe yansımada Ankara resim ve heykel müzesi (eski Türk ocakları binası) ve değişimlerinin analizi* (Yüksek Lisans Tezi). Atılım Üniversitesi Sosyal Bilimler Enstitüsü.
- Demirdelen, C. & Ortak, Ş. (2006). Bir halk eğitim kurumu olarak Afyon halkevi ve faaliyetleri (kuruluşundan 1940 yılına kadar). *Sosyal Bilimler Dergisi*, 8(1), 253-272.
- Douglas, J. (2006). *Building adaptation second edition*. Butterworth Heinemann.
- Durukan, A. (2006). *Cumhuriyetin çağdaşlaşma düşüncesinin yaşama ve mekâna yansımaları: halkevi binaları örneği* (Doktora Tezi). İstanbul Teknik Üniversitesi Fen Bilimleri Enstitüsü.
- Düzenli, T.T., Eren, E., Alpak, E.M. (2017). Müze bahçelerinin peyzaj özellikleriyle kullanıcı memnuniyeti ilişkisi. *International Periodical for the Languages, Literature and History of Turkish or Turkic.*, 12(13).
- Eroğlu, B. & Yıldız, E. (2006). Kültür mirasının sürekliliği için anıtsal binaların yeniden kullanılması bağlamında Ermenek tol medrese. *Selçuk Üniversitesi Sosyal Bilimler Enstitüsü Dergisi*, (15), 315-340.
- Gazi, A., & Boduroğlu, E. (2015). İşlev değişikliğinin tarihi yapılar üzerine etkileri "Alsancak Levanten evleri örneği". *Megaron*, 10(1), 57-69.
- Gaziantep'teki 123 yıllık Kendirli Kilisesi Restore Edildi (2021, 28 Kasım). <https://youtu.be/IC8TkCnOOd0>
- Gülbeyaz, G. (2016). *Kuruluşundan kapanışına Malatya halkevi* (Yüksek Lisans Tezi). Ahi Evran Üniversitesi Sosyal Bilimler Enstitüsü.

- Gülcü, N. (2016). *Antalya halkevi ve faaliyetleri (1932-1951)* (Doktora Tezi). Akdeniz Üniversitesi Sosyal Bilimler Enstitüsü.
- Halk Eğitim Merkezi – Edirne (2021, 21 Kasım). <https://www.kulturportali.gov.tr/turkiye/edirne/kultur-envanteri/halk-egitim-merkezi-1>
- İzmit Halk Eğitimi Merkezi Tarihçe (2021, 21 Kasım). https://izmithem.meb.k12.tr/icerikler/tarih-ce_307998.html
- Kayseri Büyükşehir Belediyesi (2013). *Kayseri Ansiklopedisi*, 3. Cilt, s. 82.
- Kocaağa, M. (2015). *Eminönü halkevi ve faaliyetleri (1935-1951)* (Yüksek Lisans Tezi). İstanbul Üniversitesi Atatürk İlkeleri ve İnkılap Tarihi Enstitüsü.
- Kocabıyık, Y. (2014). *Yeniden işlevlendirme kavramı ve bu kapsamda İTÜ Taşkışla binasının incelenmesi* (Yüksek Lisans Tezi). Maltepe Üniversitesi Fen Bilimleri Enstitüsü.
- Kuleli, A. E. (1998). *Özgün işlevini sürdüremeyen anıtların yeniden kullanım sorunları* (Yüksek Lisans Tezi). Dokuz Eylül Üniversitesi Fen Bilimleri Enstitüsü.
- Mimarların Zonguldak Halkevi tescil başvurusu kabul edildi (2021, 21 Kasım). <https://www.evrensel.net/haber/324826/mimarlarin-zonguldak-halkevi-tescil-basvurusu-kabul-edildi>
- Özdemir, Y. & Aktaş, E. (2011). Halkevleri (1932'den 1951'e). *A.Ü. Türkiyat Araştırmaları Enstitüsü Dergisi*, 45, 235-262.
- Özel, B. (2006). *Eski yapıların yeni işlevle değerlendirilmesi* (Yüksek Lisans Tezi). Yıldız Teknik Üniversitesi Fen Bilimleri Enstitüsü.
- Pekol, B. (2010). *İstanbul'da yeni işlevlerle kullanılan tarihi yapıların üslup sorunsalı* (Doktora Tezi). İstanbul Teknik Üniversitesi Fen Bilimleri Enstitüsü.
- Sabri, A. (1936). Eminönü halkevi temsil ve jimnastik salonu projesi. *Arkitekt*, 1936(4), 103-105.
- Sayarı, S. (1939). Kırklareli halkevi projesi. *Ülkü Dergisi*, (80), 168-172.
- Şimşek Tolacı S., Gökarslan, A.B., & Köse, D. (2020). Modern Türk mimarisinde koruma ve yeniden işlevlendirmeye bir örnek: Burdur akşam sanat okulu. *Modular*, 3(2), 129-162.
- Tomsu, L., & Belen, M. (1937). Kayseri halkevi binası projesi. *Arkitekt*, 1937(4), 107-109.
- Taşcı, E. (2015). *Eskişehir halkevi* (Yüksek Lisans Tezi). Dumlupınar Üniversitesi Sosyal Bilimler Enstitüsü.
- Temiz, Ö. (2006). *Gaziantep halkevi ve Başpınar dergisi* (Yüksek Lisans Tezi). İstanbul Üniversitesi Atatürk İlkeleri ve İnkılap Tarihi Enstitüsü.
- TBMM Kütüphanesi Açık Erişim Koleksiyonu. CHP Halkevleri ve Halkodaları, 1942, 1932-1942.
- Turanlı, A., & Satıcı, B. (2021). Tarihi yapıların yeniden işlevlendirilmesi: Hayriye hanım konağı örneği. *İstanbul Ticaret Üniversitesi Teknoloji ve Uygulamalı Bilimler Dergisi*, 4(1), 73-95.
- Venedik Tüzüğü (1964). http://www.icomos.org.tr/Dosyalar/ICOMOSTR_tr0243603001536681730.pdf
- Yaşar, V. (2018). *Türkiye'nin modernleşme sürecinde Ankara halkevi ve faaliyetleri (1932-1951)* (Yüksek Lisans Tezi). Nevşehir Hacı Bektaş Veli Üniversitesi Sosyal Bilimler Enstitüsü.
- Yıldız Kenter Sahnesi, 5 Kasım'da perde diyor (2021, 28 Aralık). <https://antalyahaber.tv/bolge/yildiz-kenter-sahnesi-5-kasimda-perde-diyor-2956h>

