

Çin’de “Yelpaze” Kültürü ve Yelpazenin Tarihsel Gelişimdeki Sembolizmi

İlknur Sertdemir Diagne*

Ankara Üniversitesi, Dil ve Tarih-Coğrafya Fakültesi, Ankara, Türkiye

Öz

Kültür, medeniyetleri var eden ve beşeri ilişkileri düzenleyen bir oluşum olarak insanlık tarihiyle doğrudan ilişkilendirilir. Şartlar her ne olursa olsun çağlar boyunca her toplumun kültürel bir birikimin izleriyle yoğrulduğu söylenebilir. Dünya tarihindeki en köklü uygarlıklardan biri olan Çin ise, oldukça zengin bir kültür birikimine sahiptir. Öyle ki edebiyat, felsefe ya da sanat gibi alanlar, Çin toplumunun yaşayan değerlerinden yalnızca bir kısmıdır. Çünkü bu birikim, Çin’in tarihsel gelişimiyle birlikte yol almaya başlayarak günümüz dünyasına dek korunan bir miras niteliği gösterir. Böylesi bir miras, ancak birbirinden farklı kültürel öğelerle birlikte varlığını sürdürebilir. Bu kültürel öğelerin en eski örneklerinden biri ise “yelpaze”dir. İlk biçimlerinin Çin topraklarında ortaya çıktığı bilinen “yelpaze”, Çin sanatının ayrılmaz bir parçası kabul edilir. Fakat yelpazenin etki alanı yalnızca sanatla sınırlı kalmamıştır. Antik dönemlerden itibaren Çin felsefesi ve toplumsal gelenekler kapsamında çok sayıda sembolik anlam taşımış; müzikle bütünleşmiş ve hatta şiirlere konu olmuş ve böylece edebi bir değer kazanmıştır. Geçen zamanla birlikte Çin yelpazesi, Çin sınırlarını aşarak Batılı toplumlara ulaşmış ve böylece dünya çapına yayılarak popüler hale gelmiştir.

Bu çalışmada, Çin yelpazesinin ortaya çıkış süreci ve dönemlere göre biçimsel değişimi ele alınarak anlamsal ve betimsel açıdan temelde neyi sembolize ettiği irdelenecektir. Sonuç olarak yelpazenin Çin kültüründeki yeri ve önemi incelenmiş olacaktır.

Anahtar Kelimeler: Çin Kültürü, Yelpaze, Çin Yelpazesi, Çin Yelpazesinin Sembolizmi.

Makale Bilgileri:
Gönderim / Received:
13.06.2016
Kabul / Accepted:
11.09.2016

“Fan” Culture in China and the Symbolism of Chinese Fan on Historical Development

Abstract

Culture is directly related to the history of humanity that constitutes a basis to civilizations and human relations. Through the ages, each nation has mingled with traces of a cultural background in all circumstances. China, one of the most long-established civilizations in the world history, considerably has a rich cultural background. In fact, fields such as literature, philosophy or art, is only a part of the living value of the Chinese people. Because the background, is a heritage which has begun to proceed with China’s historical development and has been protected until today’s world. Such a heritage, can purely continue the existence with different cultural elements from each other. So, “fan” is one of the oldest samples of those

* Sorumlu Yazar:
Ankara Üniversitesi,
Dil ve Tarih-Coğrafya
Fakültesi,
Ankara, Türkiye
ilknurserdemir@windowslive.com

cultural elements. “Fan” which is known to arise in the Chinese territory with its first forms, is considered as an indivisible part of Chinese art. However, the influences of the fan does not remain limited with Chinese art. Since ancient times, the fan has had many symbolic meanings within Chinese philosophy and national traditions, has communed with music and also has subjected to poetry and so raised in value of literary. In time, the fan has reached to the West going beyond the borders of Chinese territory. After that, Chinese fan become popular with spreading to the worldwide.

In this study, the historical process of the Chinese fan will be discussed in formal changes on different periods to analyze the basis of the symbolism with semantic and descriptive aspects. Consequently, the place and importance of the fan in Chinese culture will be examined.

Keywords: Chinese Culture, Fan, Chinese Fan, Symbolism in Chinese Fan.

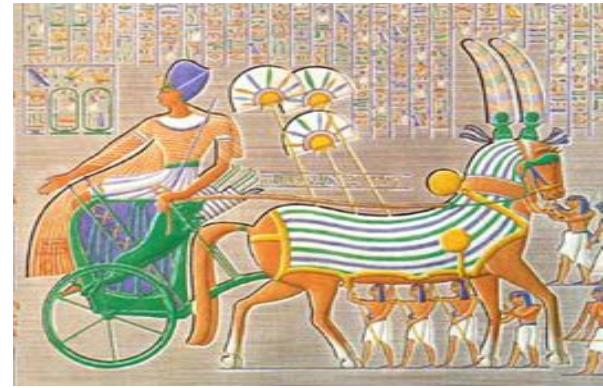
Giriş

Yüzyıllar boyunca Çin, kendi sınırları dışındaki toplumlara kapalı olan bir kültür içinde yaşamış; ancak bu kültürü ayakta tutan değerler, Çin’in diğer uluslar tarafından her daim merak edilmesine zemin hazırlamıştır. İlerleyen zamanla birlikte bu değerler, Çin’deki kültürel zenginliği bulunduğu coğrafyanın dışına taşımayı başarmış ve bu mirasın Batı dünyası tarafından tanınmasını sağlamıştır. Çin kültürünü yansıtan zenginlik, aslında geniş bir eksenle değerlendirilir. Başta tarih olmak üzere felsefe, sanat, edebiyat, mimari gibi pek çok alanda görülebilen kültürel öğeler, Çin uygarlığını Batılı ülkelerin ilgi odağı haline getiren zenginliği temsil eder. Aynı zamanda bu birikim içindeki tüm değerler, birbirleriyle karşılıklı etkileşim halindedir. Dolayısıyla yelpaze, Çin sanatıyla birlikte diğer değerlerle de iç içe geçen bir niteliğe sahiptir.

En genel anlamıyla yelpaze, belirli bir hava akımını gerçekleştirmesinden doyalı serinlemek için kullanılan bir araç ya da eşya olarak tanımlanır. Bu ifadeden yola çıkarak yelpazenin yaşanan topraklardaki iklim ve mevsim

özelliklerine bağlı olarak ortaya çıktığına dair bir yorum yapılabilir. Çünkü sıcak ve bunaltıcı bir hava, serinleme isteğini açığa çıkarır ve bu istek, yelpazeye duyulan ihtiyaç ile ilgili olarak bazı ipuçları taşır. Öyle ki sözsüz iletişim, bütün canlılarda olduğu gibi insan için de önemli bir anlama sahiptir ve belki de insan yaşamında sözlü iletişimden daha fazla yer edinmiştir. (Craighead ve Nemeroff, 2004, s. 206) Bu bağlamda, serinleme isteğini çağrıştıran duygu ve düşüncelerin el ve kol hareketleri ile ifade edilmeye başlandığı söylenebilir.

Kültürel açıdan incelendiği zaman, sıcak iklimin hâkim olduğu coğrafi bölgelerdeki çoğu toplumda yelpazenin kendine yer bulduğu düşüncesine ulaşılabilir. Bazı kaynaklar, arkeolojik bilgilere dayanarak eski Mısır döneminde bazı yelpaze örneklerine rastlandığını, bu örneklerin sıcak havadan korunmak ve topraktaki böcekleri uzaklaştırmak için kullanıldığını belirtir. Aynı zamanda, Antik Yunan’da milattan önce 4. yüzyıl dolaylarına karşılık gelen yelpaze örneklerinden de bahsedilir (Rhead, 1910, s. 10-13). Ancak bu kaynaklarda, yelpazenin Mısır ve Yunan uygarlıklarına ait bir nitelik taşıdığına dair kesin bilgiler bulunmamaktadır.



Şekil 1. Antik Mısır’da Yelpaze

Antik dönemde görülen yelpaze biçimlerinin bahsi geçen toplumların geleneksel yaşantısından uzak olması, başka bir coğrafyadan kültürel etkileşim sonucu bu toplumlara gelmiş olabileceğini işaret eder. Aslına bakılırsa o zaman diliminde, Batı medeniyetleri dâhil diğer toplumlarda herhangi bir yelpaze örneğine rastlanmadığı bilinir. Çünkü Japonya ve Kore gibi uzak doğu ülkelerindeki yelpaze çeşitlerinin bile Çin yelpazesinden

esinlenerek yapıldığı görüşü önemlidir. Hele ki batılı toplumların yelpaze ile tanışması, milattan sonra 13. ve 14. yüzyılları bulur (Xiao, 2010, s. 11-12). O halde milattan önceki yıllarda biçimsel olarak yelpazenin yalnızca Çin topraklarında bulunduğu söylenebilir. Buna bağlı olarak günümüzde bilinen şekliyle en eski yelpaze örneklerinin Çin’de görüldüğü yorumu yapılabilmektedir. Öyle ki tarihi dokümanlarda Çin, “yelpazeler ülkesi” ve “yelpazenin anavatanı” gibi ifadeler ile anılmaktadır. Bu bakımdan yelpaze, Çin ulusunun kıvanç kaynağı kabul edilir. Yelpazenin Çin’deki tarihçesi ise, oldukça eskidir. Çin kaynaklarındaki bilgiler ışığında, yelpazenin Shang Hanedanlığı (M.Ö.1600-M.Ö.1100)ⁱ dönemine dek uzanan bir geçmişi olduğu söylenebilir. (Xiao, 2010, s. 1) Ayrıca Çin’de Han Hanedanlığı (M.Ö.206-M.S.220) dönemi, yelpazenin biçimsel ve anlamsal açıdan dikkate değer bir değişim gösterdiği sürece karşılık gelir. Bu nedenle Çin yelpazesinin tarihsel gelişimdeki sembolizmi, Han dönemi öncesi ve sonrası olarak iki ayrı başlık altında ele alınacaktır.

Han Dönemi Öncesi Çin Yelpazesi

Shang Hanedanlığı döneminde bambu ya da kuş tüylerinden yapılan yelpaze, Çin yelpazesinin ilk örneklerini oluşturması açısından önemlidir. Bu ilk örnekleriyle başlayan tarihi süreci boyunca yelpaze, Çin toplumu için yalnızca sıcak havalarda kullanılan bir serinleme aracı değil; aynı zamanda Çin kültürü ve bilgeliliğini belirgin kılan bir sembol halini almıştır. (Qian, 2004, s. 2.)

Çincedeki karşılığı “Shànzi 扇子” olan yelpazenin ilk şekilleri, “shàn 扇” karakterinin etimolojik açılımından türemiştir denilebilir. Öyle ki “shàn 扇” sözcüğünde ev, yuva, aile, kapı gibi anlamları karşılayan “hù 户” ve tüy, kuş tüyü ve kanat anlamlarına sahip olan “yǔ 羽” imleri bir araya gelir. Böylece “shàn 扇” karakteri, en genel manasıyla “kuş tüyü yuvası” olarak tanımlanabilir. Bu nedenle yelpazenin ilk şekillerini çeşitli kuşların tüyleri oluşturur. Ayrıca “shàn 扇”, Çin’deki yelpaze türlerinin tümünde yer alan bir ifade olarak göze çarpar. Çünkü “shàn 扇” sözcüğündeki “hù 户” iminin bir diğer anlamı

“sosyal statü”dür. Dolayısıyla bu anlam, Çin yelpazesinin sembolik özelliklerini açıklaması açısından önemlidir.

Çeşitli kuş tüylerinden yapılan ilk yelpaze örnekleri arasında sülün kuşu, tavus kuşu, turna, kartal ve şahin gibi kuşların tüylerinden yapılan yelpazeler daha seçkin örnekleri temsil etmektedir. (Armstrong, 1984, para. 5) Özellikle Shang dönemindeki örnekleri ile yelpaze, birbirinden farklı betimsel özellikler taşır. Misal olarak sülün kuşu kuyruğundaki tüylerden yapılan yelpazeler, görkemli şekilleri ile hanedanlığın ihtişamını gözler önüne seren bir niteliğe sahiptir. Ayrıca bu örnekler, hanedanlığa ait törensel bir simge olmasından dolayı yüksek sosyal statüyü vurgular. Bu nedenle, yelpazenin soylulardan oluşan yönetici sınıfının ayrıcalık sembolü olarak değerlendirildiği söylenebilir.



Şekil 2. “Yü Shàn (羽扇)”

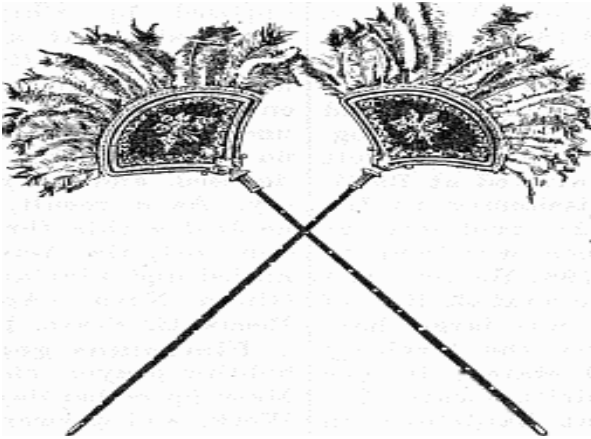
Shang dönemindeki yelpaze, aynı zamanda hükümdara ait sembollerⁱⁱ arasında da yer alır. Hükümdar ve hanedan erkanının seyahatleri esnasında, hükümdardan önce taşınan sembol eşyalarından biri olan bu yelpaze örneği “Yìzhàng Shàn 仪仗扇” tanımı ile ifade edilir ve hükümdarın güç, yetki ve prestij simgesi olarak göze çarpar. Buradan hareketle, Shang döneminde kullanılan yelpazenin iktidar sınıfı ve soylu kesimin kendi statülerini belirgin kıldığı ve hükümdarın saygınlık sembolü olduğu fikrine ulaşılabilir. O zamanlarda yüksek statü göstergesi olan yelpazenin hükümdar ve maiyetini taşıyan binek araçlarını donatmasından ötürü bir nevi dekoratif süs eşyası olarak kullanılmıştır. Ayrıca gösterişli motifleri ve farklı betimlemeleri sayesinde yelpaze, hanedanlığın zenginlik

sembolü haline gelmiştir. Bu açıdan bakıldığında, o dönem Çin yelpazelerinin sıcak havadan korunma ya da serinleme amacı taşımadığı açık bir şekilde görülmektedir.



Şekil 3. "Yìzhàng Shàn 仪仗扇"

Bazı kaynaklarda ise, Çin yelpazesi örneklerinin Shang dönemi öncesinde de var olduğuna dair rivayetler yer almaktadır. Bu rivayetler ışığında Çin'in en eski yelpazesi olarak kabul edilen ve "Wǔ Míng Shàn 五明扇"ⁱⁱⁱ olarak adlandırılan yelpaze, efsanevi hükümdar Shun^{iv} tarafından yapılmış olup "扇子" ile aynı anlamı karşılayan "shà 箒" sözcüğü ile tanımlanmıştır. Bu açıdan "shà 箒", "yelpaze" ifadesini doğrudan karşılar.



Şekil 4. "Wǔ Míng Shàn 五明扇"

Shang dönemindeki şekilleri göz önüne alındığında, sülün kuşunun kuyruğundaki tüylerden yapılan ve "Zhì Shǔ Shàn 雉尾扇" olarak adlandırılan yelpazenin soylu sınıf arasında yaygın olarak kullanıldığı söylenebilir. Uzun saplı bir biçime sahip olan bu yelpazeler, hatırlanacağı üzere hükümdarlık sembolleri arasında yer alan ve "Yìzhàng Shàn 仪仗扇" olarak adlandırılan güç ve

prestij simgesidir. Zhou Hanedanlığı (M.Ö.1100-M.Ö.221) dönemine gelindiğinde, bu sembolik anlam ve önem devam etmek ile birlikte Çin yelpazesinin törensel anlam ve önemi de ön plana çıkmıştır.

Zhou döneminde yelpaze, yüksek sosyal statüyü daha fazla ön plana çıkarır. Öncelikli olarak hükümdar ve maiyeti ile soylu kesime hitap eden yelpaze, sarayda yaygın olması nedeniyle "Gōng Shàn 宫扇" tanımı ile anılmaya başlanmıştır. "Gong Shan 宫扇" en genel anlamıyla "Saray Yelpazesi" olarak bilinir. Biçimsel açıdan daire ya da oval bir modele sahip olmasından dolayı "Tuán Shàn 团扇" tanımıyla da ifade edilir. Böylece yelpaze, asillik ve zenginlik göstergesini daha da belirgin kılarak günlük yaşamının vazgeçilmez bir unsuru haline gelmiştir.



Şekil 5. "Zhì Shǔ Shàn 雉尾扇"



Şekil 6. "Gōng Shàn 宫扇" / "Tuán Shàn 团扇"

Yelpazenin anlamsal açıdan incelenmesi ise, bu kültürün sembolik önemini açık bir şekilde ortaya koyabilmektedir. Çünkü ilk örneklerinden başlayarak farklı betimlemeleriyle farklı

dönemlerde karşımıza çıkan yelpaze, birbiri ile bağlantılı bir gelişim içindedir. Öyle ki Çin'in en eski yelpazesi olarak anılan “wǔ míng shàn五明扇”, bu bağlantının ilk halkasını oluşturur. “wǔ míng五明” ifadesindeki “wǔ 五”, doğu, batı, kuzey, güney ve merkez olmak üzere beş yönü, diğer bir deyişle Çin'de dünyayı temsil eder. “Míng明” ise hükümdara ait övgü ve takdir simgesi olarak “Shèng Míng圣明” tanımını karşılar ve “hükümdarın sonsuz bilgeliği”ni temsil eder. Böylece yelpaze, yaşanan dünyanın temsilcisi olduğuna inanılan hükümdarın bilgelik sembolü haline gelir.^v Buradan hareketle Çin yelpazesinin hükümdarın gücü ve otoritesini belirgin kılan bir simge olduğu düşüncesine ulaşılabilir.

Öte yandan “shàn扇” sözcüğündeki “hù户” iminin ev, aile, kapı ile birlikte “sosyal statü” anlamını da karşıladığı hatırlanacak olursa, yelpazenin hükümdar ailesi ve hanedanlığın sosyal statüsünü betimleyen bir sembol olduğu açık bir şekilde görülebilir. Bununla birlikte sözlük kapsamında “gökyüzünün altındaki toprak, yeryüzü ve dünya” gibi anlamları karşılayan “Tiān Xià 天下”, o dönemlerde “ülke” olarak tanımlanması açısından “Çin” anlamını da üstlenir. Günümüzde ise Çin, “merkez ülke, orta ülke” gibi anlamları karşılayan “Zhōng Guó中国” ile tanımlanır. Çin topraklarını dünyanın merkezi olduğu düşüncesi, hanedanlığın yaşadığı yer olarak tüm dünyayı kapsayan bir anlam ifade eder. Böylece hanedanlığın statü temsili olan yelpaze, hükümdarlık sembolleri arasındaki yerini alır.

Shang ile Zhou dönemi örnekleri ve yüklenmiş olduğu bu sembolik özellikleriyle yelpazenin taşıdığı felsefi anlamların açığa çıktığı söylenebilmektedir. Bu anlamların en somut örneği, “bilgelik” ifadesinde görülür. Çin'deki en eski yelpaze örneği olan “wǔ míng shàn五明扇”ın üstlendiği “hükümdarın yüce bilgeliği” anlamı, Çin yelpazesinin bir bilgelik sembolü olarak anılmasını sağlayan temel nedendir. Dolayısıyla bu anlam, yelpazenin Çin felsefesini kapsamında da değerlendirilebileceği sonucunu beraberinde getirir.

Felsefi anlam yüklenen yelpaze örneklerine Batı Zhou Hanedanlığı (M.Ö.1100-M.Ö.771) döneminin geleneksel simgesi haline gelen ve “Li 礼”^{vi} olarak ifade edilen törenlerde rastlanır. Bu törenler, yazılı olmayan ve soylu kesimin uymak ile yükümlü olduğu kurallardan oluşur. Özellikle hükümdar ve maiyetinin büyük bir önem verdiği Li törenleri, siyasal ve sosyal düzenin devamlılığı için gerekli sayılır. Diğer bir deyişle siyasal düzen, toplumsal düzenin sağlanmasında temeldir. Öyle ki Batı Zhou döneminde ülkeye hâkim olan huzur ve barış ortamının Li kuralları ile korunduğu bilinir. Ancak Doğu Zhou Hanedanlığı (M.Ö.770-M.Ö. 221) dönemi, Li kurallarının sosyal yaşamdaki etkisinin söndüğü ve savaşların ülke genelinde hissedildiği bir süreçtir. Bu dönem boyunca devam eden iç karışıklıkların sona ermesi için fikirlerini açıklayan düşünürlerin öğretileri, çeşitli düşünce akımlarının ortaya çıkmasına zemin hazırlamıştır.^{vii}

Bununla birlikte “Li kurallarının temeli, saygı ve kalenderliktir” söylemi, Li törenlerinin anlam ve önemini belirgin kılar. “Tian天” ve atalara saygı, cenaze ve evlilik gibi merasimleri karşılayan bu törenlerde kullanılan sembol eşyalardan biri de yelpazedir. Buradan yola çıkarak, Zhou döneminde kullanılan yelpazenin törensel anlamının ön plana çıktığına dair bir yorum yapılabilir (Ji ve Yang, 2011, s. 95). Çünkü Zhou dönemi Li kuralları, müzikle bağlantılı olan bir sembolizme sahiptir. Bu bağlantı, “Lǐyuè 礼乐” tanımıyla anlam kazanır. “Lǐyuè 礼乐”, “Li törenleri ve müzik” olarak ifade edilir ki özellikle Konfüçyüs'ün kurucusu olduğu Ru Düşünce Ekolü (儒家)'nın ayrılmaz bir parçasıdır.^{viii} Konfüçyüs tarafından derlenen klasiklerden “Lǐjīng礼经(Törenler Klasığı)”deki Tian ve atalara saygı merasimlerinde bilgeliğin sembolü olan yelpaze, tören ve müzik kültürünün etkisiyle dönemin dans figürleriyle bütünleşmeye başlar. Böylece bilgeliğin ifadesi olan ve hükümdarlık sembolleri arasında yer alan yelpaze, Zhou dönemi ile birlikte törensel bir sembol haline gelir. Aynı zamanda yelpazenin Li törenlerindeki müzik kültürüyle birleşmesi, günümüz yelpaze dansının ilk örneklerini de temsil eder.

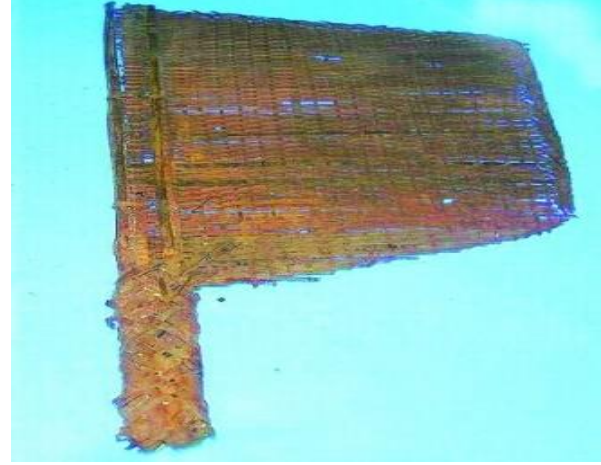
Hem bilgeliği temsil etmesi hem de Li kültürünün bir parçası haline gelmesi, yelpazenin Çin felsefesi kapsamındaki anlam ve önemini güçlendiren değerlerdendir. Çünkü antik Çin toplumunda yelpaze, hükümdar ve soylu kesimin statü göstergesi olarak tanımlanırken “bilgelik” anlamını kazanıp Li kültürü ile birlikte anılmaya başlamıştır. Bu noktada, hükümdarın gücü ve prestiji, hükümdara övgü ve takdir gibi tanımlamalarla yelpazenin “üstün bilgelik” ifadesi olduğu sonucuna ulaşılabilir.

Han Dönemi ve Sonrası Çin Yelpazesi

Shang ve Zhou dönemlerinde hanedanlığın görkemini yansıtan, sosyal statü ifadesi olarak kullanılan ve soylu kesimin yer aldığı törenlerde bilgelik sembolü haline gelen yelpaze, Han Hanedanlığı dönemine geldiğinde farklı özellikler göstermeye başlar. Bu dönemde saray dışına çıkan yelpaze, tüm topluma yayılma sürecine girer ve günlük yaşamın bir parçası haline gelir. Ayrıca Çin sınırları içindeki yelpaze üretim alanı bu dönemde genişler. Bunun yanı sıra Han dönemiyle birlikte yelpaze, ünlü şairlerin şiirlerine konu olmaya başlar. Edebiyat alanındaki yerini sonraki dönemlerde de koruyan yelpaze, Üç Hanedan (220-280) dönemine geldiğinde geleneksel Çin resim sanatı^{ix} örnekleri arasındaki yerini alır. İlerleyen zamanlarda yelpazeyi betimleyen şiirler yazma ve yelpaze üzerine resim yapmanın rağbet gören bir nitelik kazandığı söylenebilir. Öyle ki Doğu Jin Hanedanlığı (317-420) dönemi, geleneksel resim sanatıyla aynı teknikleri içerdiği bilinen Çin hat sanatı^x çalışmalarının yelpaze üzerinde yer almaya başladığı dönemdir. (Yi, 2009, s. 9)

Savaşan Beylikler Dönemi (M.Ö.476-M.Ö.221) sonlarından Han dönemi başlangıcına kadar, kuş tüyü haricinde bambu ve palmye yapraklarından yapılan bazı yelpaze örneklerinin ortaya çıktığı görülür (Guo, 2001, s. 73). Bu örnekler arasında, ince bambu çubuklarından yapılan ve “Bambu Yelpazesi (Zhú Shàn竹扇)” olarak da bilinen “Biàn Miàn便面” bulunur. Bu örnekle birlikte yelpazenin Çin sınırları genelinde yaygın hale geldiği söylenir. Ayrıca o dönemde ipek endüstrisinin gelişmesiyle birlikte ipek, yelpaze

yapımında yer almaya başlar. Han dönemindeki yelpaze örnekleri, yuvarlak ya da oval şekillere sahip, yapım malzemesi dokunmuş ipek olan ve bu açıdan “ipek yelpaze” olarak da tanımlanan “Wán Shàn纨扇” ile karşımıza çıkar. Aynı zamanda bu örnekler, biçimsel olarak Han dönemi öncesi saray yelpazesini anımsatır.



Şekil 7. “Biàn Miàn 便面”



Şekil 8. “Zhú Shàn 竹扇”



Şekil 9. “Wán Shàn 纨扇”

Sui Hanedanlığı (581-618) ve Tang Hanedanlığı (618-907) dönemlerine gelindiğinde, bambu ve ağaç yaprakları ile ipeğin temel malzeme olarak kullanıldığı bu yelpaze örnekleri hızla yayılmaya başlar. O dönemlerdeki yelpaze, zarafetin ön planda olduğu çeşitliliğiyle dikkat çekmesi nedeniyle özellikle saray kadınları tarafından ilgi odağı olmayı başarır. Böylelikle yelpaze, saraydaki genç kadınların özel odalarını süsleyen, onların ruh hallerini yansıtan, duygu ve düşüncelerini betimleyen birer sembol eşyasına dönüşür. Aynı zamanda Tang dönemi yelpazeleri, insan figürlerinin kullanıldığı resimlerle süslüdür. Üstelik bu dönemde, özellikle ipekten yapılan yelpaze çeşitlerinde hat sanatına ait yazı ve şiirler yer alır. Bu kaligrafi çalışmaları, edebi niteliklerin yanı sıra felsefi niteliklere de sahiptir. Özellikle Konfüçyüs öğretisine ait ilke ve terimleri bu çalışmalarda görmek mümkündür. Bu açıdan yelpazenin “bilgeliliğin sembolü” olarak anılmasındaki anlamsal bütünlük daha da göze çarpar.

Song Hanedanlığı (960-1279) döneminde ipekten yapılan yelpaze örnekleri, kazanmış olduğu anlam ve önemi korumaya devam eder. Ancak o zamanlarda bir başka yelpaze türünün daha ortaya çıktığı bilinir. İlk olarak Song döneminde görüldüğü düşünülen, ilerleyen süreçle birlikte hızla yayılan ve günümüze kadar ulaşan bu yelpaze, “Zhé Shàn折扇” adı ile anılır. “Zhe shan”, bükülebilen, katlanabilen ve kıvrılabilen, açılır kapanır bir yelpaze olarak tanımlanır ve yapımında bambu, ağaç ve ipeğin yanı sıra kâğıt da kullanılır. Özellikle de estetik görünümü sahip olan bu örnek, günümüzdeki yelpaze çeşitlerini betimler.



Şekil 10. “Zhé Shàn折扇”

Bazı kaynaklarda “zhe shan” örneğinin ilk olarak Japonlar tarafından yapıldığı, biçimsel açıdan yarasa kanatlarından esinlendiği ve bu örneklerin Japonya’dan Çin’e geldiği söylenir. Verilen bilgilere göre bu yelpaze türünün Japon elçileri tarafından Batı Song hükümdarına hediye olarak sunulduğu belirtilir (Qian, 2004, s. 12). Ancak antik dönem Çin yelpazeleri hatırlanacak olursa, bu bilgilerin gerçeği yansıtmadığı kanısına varılabilir. Öyle ki “Han Hanedanlığı Tarihi (汉书)” çalışmalarında “bambu yelpazesi” olarak anılan “Bian Mian便面”, “Zhe Shan折扇” olarak tanımlanır (便面是折扇). Bu nedenle “zhe shan” biçimlerinin önceki dönemlerde Çin topraklarında var olduğu; fakat Song döneminde ön plana çıktığı sonucuna ulaşılır.

Bu bilgilerin yanı sıra Han dönemi ve öncesindeki örnekler bakılacak olursa, yuvarlak ya da oval şekillere sahip olan saray yelpazeleri unutulmamalıdır. Bu yelpazeler, biçimsel açıdan “zhe shan” örneklerini anımsatır. Bu nedenler göz önünde bulundurulunca “zhe shan” örneklerinin şekil olarak eski dönem yelpazeleriyle benzerlik gösterdiği, yapısal açıdan ise yeni modellere sahip olduğu anlaşılabilir. Ancak Song dönemi öncesi yelpaze örnekleri ile karşılaştırıldığı zaman el becerisinin daha fazla dikkat çektiği ve kullanılan malzemelerin çeşitlilik gösterdiği söylenebilir. Aynı zamanda Song dönemiyle birlikte yelpaze çeşitleri üzerinde yer alan resim ve hat sanatı örnekleri, sosyal statüyü vurgulamaya devam ederken resimlerdeki doğa figürleri göze çarpmaya başlar. Doğayı betimleyen ve bu açıdan Dao Düşünce Ekolü (道家) etkisini yansıtan bu figürlerle beraber diğer ekollerini temsil eden ilke ve terimleri de kapsayan bu kaligrafi çalışmaları, yelpazeyi süsleyen motifler olarak oldukça dikkat çekicidir.



Şekil 11. ve 12. Çin Yelpazesinde Resim ve Hat Sanatı

Song dönemindeki örnekleri ile yelpaze, soylu sınıf arasındaki popülerliğinin yanı sıra toplumun her kesimine yayılarak geniş bir rağbet alanı bulur. Bu popülerlik süreci, Jin Hanedanlığı (1115-1234) döneminde de devam eder. Bu yıllarda katlanabilen yelpaze örnekleri, ülke çapında belirli bir piyasa talebine ulaşır. Ancak kazanılan bu piyasa değeri, Ming Hanedanlığı (1368-1644) dönemine kadar dış dünyaya yayılma imkânı bulamaz ve sadece Çin sınırları içerisinde kalır. Ming dönemiyle birlikte rağbet alanını daha da genişleten yelpaze, Çin sınırları dışına açılır ve özellikle Avrupa asilzadeleri arasında hızla popüler olur. Ayrıca, 17. ve 18. yüzyıllarda çoğu Avrupa ülkesinde resim ve heykelticiliğin ün salması nedeniyle yelpaze, soylu kadınların portrelerini süsleyen bir aksesuar haline gelir (Yang, 2007, s. 144-145). O dönemde kraliyet ailesi ve asilzadeler arasında yaygın olması, yelpazenin Avrupa ülkelerinde de bir “statü” sembolü olduğunu gösterir. Bu açıdan Çin’deki anlam ve önemini koruduğu gözlenen yelpazenin aynı zamanda sanatsal değeri de artar.

Qing Hanedanlığı (1644-1911) dönemine geldiğinde ise yelpaze, popülerliğinin zirve noktasına ulaşır. Ming döneminde kadınların

gözde aksesuarı haline gelen yelpaze, bu yönüyle “sosyal statü” sembolü olma özelliğini daha da ön plana çıkarır. Aynı zamanda bu süreç boyunca yelpaze, ruh hallerini vücut dili ile ifade etmenin bir aracı haline gelir. Diğer bir deyişle sözsüz iletişimin yelpaze kullanımıyla sağlandığı, duygu ve düşüncelerin yelpaze hareketleriyle anlatıldığı yeni bir iletişim modeli baş gösterir.

Antik dönemlerde taşımış olduğu anlam ve önemi sürdürmekle birlikte Ming ve Qing dönemlerinde kazandığı yeni ve farklı niteliklerle yelpaze, Çin kültürünün ayrılmaz bir parçası haline gelir. Öyle ki esas itibarıyla “bilgelik” sembolü olan, hanedanlığın gücünü yansıtan ve soylu kesimin sosyal statüsünü betimleyen yelpaze, ilerleyen zaman içinde birbirinden farklı örnekleriyle gelişme gösterir. Bu örnekler, değişik biçim ve tasarımlara sahip olmakla birlikte değişik tanım ve motiflere de sahiptir. Her dönemde yeni şekillerine rastladığımız yelpaze örnekleri, Çin’in kültür zenginliği içinde kendisine önemli bir yer edinir ve günümüz dünyasına kadar ulaşır.

Sonuç

Çin toplumunun kültürel mirası, tarih boyunca başta uzak doğu ülkeleri olmak üzere diğer kıtalara yayılan geniş bir alanı kapsar. Bu mirasın en eski örnekleri arasında, Çin ile beraber anılmakta olan “yelpaze” bulunur. Bu çalışmada, tarihi bilgiler ışığında Çin’de ortaya çıktığı ve geliştiği söylenebilen yelpazenin Çin kültüründeki yeri ve önemi, dönemlere göre anlamsal ve betimsel özellikleri ele alınarak incelenmiştir. Buna göre yelpaze, Shang döneminden Han dönemine kadar “sosyal statü” göstergesi olarak saray yaşamıyla örtüşen bir nitelik gösterir. Han dönemiyle birlikte saray dışına çıkar ve toplum geneline ulaşır. Sonrasında Çin sanatıyla tanışan yelpaze, resim ve kaligrafiye anlam katan sanatsal bir çalışmaya dönüşür. Özellikle Tang dönemindeki kültürel gelişmelere bağlı olarak yelpaze, Çin kültürünün değerleri arasındaki yerini alır ve bu değer, Ming dönemiyle birlikte Batılı toplumlarda popülerlik kazanır.

Ayrıca kültürel gelişime bağlı olarak yelpazenin biçimsel değişime uğradığı, farklı dönemlerde farklı malzemelerin kullanılmasıyla da çeşitlendiği

görülür. Böylesi bir tarihsel süreç içinde yelpaze, aslında hiç değişmemiş olan anlamsal ve betimsel bir önem taşır. Bu önem, yelpazenin Çin felsefesiyle bütünleşen sembolik özellikleridir.

Yelpazenin ilk örnekleri, betimsel olarak soyluların yüksek statü göstergesidir. Çünkü yelpazenin Çincesi olan “Shànzi 扇子” karakterinin açılımı, “sosyal statü” anlamını doğrudan karşılar. Bu açıdan yelpaze, bir ayrıcalık simgesi olarak tanımlanabilir. Ancak Çin düşüncesini temsil eden akımların ortaya çıktığı Zhou döneminde yelpaze, felsefi bir tasvir olarak dikkat çeker. Bu bağlamda, yelpazenin öncelikle “bilgelik” sembolü olduğu sonucuna ulaşılmıştır. Bu sembol, hükümdarın gücü, otoritesi ve saygınlığını yansıtan ve aynı zamanda hanedanlığın görkemini somutlaştıran simgesel bir anlama sahiptir. Ayrıca Li törenlerinin sembol eşyası olması ve müzikle uyum yakalaması neticesinde yelpaze, Konfüçyüs öğretisi ekseninde de önemli bir anlam daha kazanır.

Yelpazenin sanatsal yönü ise resim ve kaligrafi çalışmalarında görülmüştür. Bilgelik sembolü olan yelpaze, resim ve kaligrafideki sembolizmle bir bütündür. Çünkü Çin düşüncesi, resim ve kaligrafi yoluyla görselliğe dönüşen bir nitelik taşır. Doğaya dönük bir yaşamı temsil eden Dao Düşünce Ekolü ve toplumsal yaşam odaklı bir ahlak anlayışına dayanan Ru Düşünce Ekolü, Çin resim sanatı örneklerindeki sembolizmin temelidir. Aynı şekilde ekollere ait ilke ve terimler, kaligrafi çalışmalarının vazgeçilmez öğelerini oluşturur. Bu örneklerin yelpaze üzerinde betimlenmesi ise, “bilgelik” sembolü olan yelpazenin felsefi anlamını daha da güçlendirmiştir. Buradan hareketle, Çin sanatıyla anılan yelpazenin aslında tarih boyunca Çin düşüncesi üzerine kurulu sembolik bir temele sahip olduğu yorumu yapılabilir. Sonuç olarak söyleyebiliriz ki antik dönemlerden itibaren felsefi bir tasvir olan yelpaze, sanatsal niteliklerle gelişen ve bu yönüyle dünya çapına yayılan anlamlı bir kültürel değerdir.

Kaynakça

- Armstrong, N. (1984). *The Book of Fans*. London: Souvenir Press.
- Craighead, W. E. ve Nemeroff, C. B. (2004). *The Concise Corsini Encyclopedia of Psychology and Behavioral Science*. New Jersey: John Wiley&Sons, Inc.
- Guo, Y. (2001). *Zhongguo De Shanzi Wenhua*. Volume 28/5. Wuhan: Hubei Daxue Xuegao.
- Ji, L. ve Yang, X. M. (2011). *Zhongguo Shanzi Yu Liyue Wenhua*. Nanjing: Nanjing Shifan Daxue Meishu Xueyuan.
- Kongzi. (2013). *“Lun Yu” Quan Shu* (“论语” 全书). Beijing: Zhongguo Huaqiao Chubanshe.
- Qian, G. (2004). *Chinese Fans: Artistry and Aesthetics*. San Francisco: Long River Press.
- Rhead, G. W. (1910). *History of The Fan*. London: Kegan Paul, Trench, Trubner & Co. Ltd.
- Wu, K.C. (1982). *The Chinese Heritage*. New York: Crown Publishers.
- Xiao, Z. (2010). *Shanzi de Yanbian Shi: Zhe Shan Bingfei Zhongguo Ren Faming*. Tianjin: Tianjin Ribao.
- Yang, L. (2007). *Zhongguo Gudai De Shanzi*. Tianjin: Nankai Daxue Wenxueyuan.
- Yi, M. (2009). *Zhongguo Wenmo Ke “Shanzi Wenhua”*. Dianji Shu 774. Shandong: Qilu Wanbao.

ⁱ Shang Hanedanlığı (M.Ö.1600-M.Ö.1100) dönemi, Çin tarihi ve Çin kültürü açısından büyük önem taşıyan bir saltanat sürecini temsil etmektedir. Siyasi açıdan ilk hanedanlığın Xia Hanedanlığı (M.Ö.2100- M.Ö.1600) olarak bilindiği Çin’de, yazılı kaynakların ilk olarak Shang döneminde ortaya çıkması nedeniyle Shang Hanedanlığı, Çin’deki ilk uygarlık olarak kabul edilir. O dönemde ortaya çıkan yazı, tarihsel ve kültürel açıdan en büyük gelişmedir. Bronz kaplar, kaplumbağa kabukları ve hayvan kemikleri üzerine yazılmış olan ilkyazı örnekleri, “Fal Yazıtları (Jiǎgǔwén 甲骨文)” olarak adlandırılır ve bu örnekler, günümüz Çin yazısının temelini oluşturur.

ⁱⁱ “Yízhàng 仪仗” tanımı ile ifade edilen hükümdarlık sembolleri, hanedan erkânı ile birlikte hükümdarın merasim ve şeref kıtası tarafından taşınan silahlar, flamalar, şemalar gibi donanımları kapsayan simgelerdir.

ⁱⁱⁱ “Wū Míng Shàn 五明扇”, antik dönem Çin yelpazesi olarak bilinir. Palmiye yapraklarından yapılmasından ötürü “Zhǎng Shàn掌扇” adıyla da anılır. O zamanlarda tanımlandığı hali “shà箒” sözcüğüne karşılık gelen yelpaze, biçim olarak Çincedeki kapalı anlamına gelen “hé闔” karakterine benzetilir. Çin’in ilk ansiklopedisi olarak bilinen “Shuowen Jiezi说文解字” içerisinde “闔门扇也 (yelpaze, kapalı kapılar gibidir)” olarak açıklanan bu terim, dönemin diğer insanları tarafından “以示广开求贤之门 (erdem kapılarını açan bütünleştirici bir unsur)” olarak betimlenir.

^{iv} “Hükümdar Shun, Xia Hanedanlığı (M.Ö. 2100 - M.Ö. 1600) dönemi öncesinde var olduğu sanılan “Üç Hükümdar Beş Hükümdar” döneminde yaşadığı düşünülen efsanevi hükümdarlardan biridir. Soyadı Yao (姚), aile adı YouYu (有虞) ve kendisine verilen ismi ise Chonghua (重華)’dır. Hükümdar Shun, genellikle Büyük Shun (大舜) ya da Yu Shun (虞舜) isimleri ile anılır. Yu Shun tanımındaki Yu, kendisinden önceki Hükümdar Yao’dan teslim aldığı derebeylik adıdır. Böylece “Yu’nün Shun’u” ünvanını kazanmıştır (Wu, 1982, s. 105).

^v Çin’de hükümdar, ülkeyi yönetme gücünü gökyüzünden alan “otorite” olarak anılır. Hükümdar ile gökyüzü arasında soyut bir bağ kuran bu inanın Shang döneminde başladığı bilinmektedir. O dönemde ilahi bir anlam yüklenen gökyüzü, “Shàng Dì 上帝” ifadesiyle betimlenir. En genel manasıyla “Göğün Hâkimi” olarak tanımlanan Shang Dì’nin yeryüzünün de hâkimi olduğuna inanılır. Bu nedenle “Dì 帝” olarak tanımlanan hükümdar, hanedanlığı yönetme görevini Shang Dì’nin iradesinden alır ve Shang Dì’nin yeryüzündeki temsilcisidir. Zhou döneminde ise gökyüzü, “Tiān (天)” kavramı ile açıklanır. Tiān (天) sözcüğünün sözlük kapsamındaki ilk anlamı “fiziki gök”tür. Zhou Hanedanlığı döneminde Shang Dì kavramının yerini alan Tian, fiziki gökyüzünün taşıdığı ilahi anlamı betimler. “Yaratıcı ve Yönetici Güç” ifadesini karşılayan Tian, bu yönüyle Shang Dì kavramından daha fazla ön plandadır. Çünkü Tian’in evrenin yaratıcısı ve yegane sahibi olduğuna inanılır. O dönemde hükümdar, “Tiān Zǐ天子 (Göğün Oğlu)” olarak tanımlanır. Bu tanımlama ile hükümdar, evrenin yaratıcı ve yönetici gücü olan Tian’in yeryüzündeki iradesini temsil eder. Buradan hareketle, Çin yelpazesinin

hükümdarın gücü ve otoritesini belirgin kılan bir sembol olduğu düşüncesine ulaşılabılır.

^{vi} Li Kuralları olarak tanımlayabileceğimiz “礼Li”, sözlük kapsamında tören, ayin ve seremoni başta olmak üzere; usul, yöntem, kural, kaide gibi anlamlara gelir. Aynı zamanda edep ve nezaket ifadesi olarak adabımuâşeret, diğer bir deyişle görgü kuralları anlamını da karşılar. Ayrıca hediye ve armağan anlamlarını da üstlenir. Böylesine zengin bir anlam içeriğine sahip olan Li, Zhou döneminde toplumsal hayatı düzenleyen kuralları ve bazı geleneksel törenleri beraberinde getiren bir kavram olarak tanımlanır. O dönemlerde bu kavram, sosyal düzenin sağlanması için kural ve yasalardan oluşan normları temsil eder. Kurallar, hükümdar ve maiyeti başta olmak üzere hanedanlığın yöneticileri ile soyluların uyması gereken kurallar olarak dikkat çeker. Tapmalarda yapılan törenler kapsamında soylu kesim, tören kurallarına uymak ile yükümlüdür. Yasalar ise halkın yaşantısını düzenlemek içindir. O dönemki sosyo-politik sistemin bir yansıması olarak törenlerin devam etmesi, sosyal yaşamdaki düzenin sürekliliği için gereklidir. Böylece kurallar ve yasalar, Li kapsamında belirlenmiş olan tüm normları ifade eder.

^{vii} Çin tarihinde “Yüz Düşünce Ekolü (Zhū Zǐ Bǎi Jiā诸子百家)”, Çin felsefesi tarihinin temelidir. Bu akımları arasında Konfüçyüs’ün kurduğu Ru Düşünce Ekolü (儒家) önemli bir yere sahiptir. Temel felsefesi ahlak anlayışına dayanan bu ekol, toplumsal düzenin yeniden sağlanması için görüşlerini açıklayan Konfüçyüs’ün ilke ve öğretilerini temel alır. Batı Zhou dönemindeki huzur ve barış ortamı, Konfüçyüs’ün ideal toplum düşüncesinin temel dayanağıdır. O dönemde siyasal ve sosyal düzenin devamlılığını sağlayan Li kuralları, bu yönüyle Konfüçyüs düşüncesinin ayrılmaz bir parçası haline gelir. Konfüçyüs, “*Li kurallarını bilmeyen kişinin kendi ayakları üzerinde durması imkânsızdır*” (Kongzi, 2013, 275) derken Li kurallarının önemine vurgu yapar. Bu açıdan, Li için ahlak kuralları tanımlamasını yapmak hiç de yanlış olmayacaktır.

^{viii} Çin’deki müzik kültürü, Zhou dönemi kadar eskidir. Bu geçmişi Konfüçyüs tarafından yeniden derlenen klasikler arasında olan “Shījīng诗经 (Şarkılar Klasığı)” ile görmek mümkündür. Şarkılar Klasığı, M.Ö.1000 ile M.Ö. 600 yıllarını kapsayan şiirlerden oluşur. Antik dönemlerde hükümdarlar, egemenliğin ve popülerliğin gözler önüne serilmesi için musikiyi kullanırlar. Hükümdarlar için bu, bir nevi üstünlük elde etme

yöntemidir. Bu nedenle müzik, antik Çin’de yalnızca bir sanat dalı olarak kabul edilmemektedir. Öte yandan, Batı Zhou dönemi boyunca toplumsal düzenin sağlanması yolunda Li kurallarının önemi büyüktür. Doğu Zhou dönemine gelindiğinde ise Li kurallarının etkisi yok olur; bu nedenle törenlerin varlığı önemsenmeyen bir düzeye gelir. Konfüçyüs ve kurucusu olduğu Ru Düşünce Ekolü ile birlikte, Li kuralları ve törenlerinin önemi yeniden ön plana çıkar. Konfüçyüs öğretisinde “礼乐 (Li Törenleri ve Müzik)”, ahlak ilkelerini tamamlayan en önemli unsurlardandır. Bununla birlikte müzik, Li törenleriyle bütünleşen bir konuma sahiptir. Bilhassa, Çin toplumundaki yeri açısından tören ve müzik, adab-ı muâşeret, diğer bir deyişle toplumsal birliktelik kuralları olarak anılır.

^{ix} Çin resim sanatı, dünya kültürünün en eski ve geleneksel sanat dalları arasındadır. Çin’deki antik dönem resim betimlemeleri, temsili olmamakla birlikte daha çok dekoratif şekillerdedir. Görsellik açısından resimlerin herhangi bir kavramı temsil etmesi, Savaşan Beylikler Dönemi (M.Ö.476 - M.Ö.221) yıllarına karşılık gelir. İlerleyen zaman ile birlikte resim, en çok takdir edilen sanat dallarından biri olarak anılmaya başlar ve somut ya da soyut pek çok kavram, Çin resim sanatında yer alır. Öncelikli olarak Çin resim sanatında, farklı dönemlerde farklı tasvirlerin betimlenmesi önemlidir. Han döneminden Tang dönemine dek resimlerde insan figürlerinin kullanıldığı bilinir. Tang dönemi ile birlikte hanedanlığa ait betimlemelerin yer aldığı resimler popüler olur. Tang döneminden sonra ise, Çin resim sanatında manzara figürleri görülmeye başlar. Özellikle Beş Hanedan (907-960) döneminden başlayan ve Song Hanedanlığı dönemi sonuna kadar uzanan süreç, peyzaj resminin “Altın Çağı” olarak anılır. Song döneminde popülerliği zirveye ulaşan peyzaj resim, Çin resim sanatının en yaygın türü olarak

kabul edilir. Bu türü tamamlayan tasvirler ise çiçekler, bitkiler, kuşlar ve bazı diğer havyan figürleri ile karşımıza çıkar. Manzaraya ait olan ve “Shān Shuǐ山水” stilinde birleşen bu farklı tasvirler, aslında ortak bir temanın yansımasıdır. “Shān Shuǐ山水”, resim sanatı tekniklerinde ön plandadır. “Shān山”, dağı; “Shuǐ水” ise suyu sembolize eder ve bu stilde dağlar, nehirler ve şelaleler resmedilir. Dolayısıyla bu tema doğayı simgeler ve Çin felsefesinin temel yapı taşlarından Dao Düşünce Ekolü (道家) ile bağlantılıdır.

^x Çin hat sanatı, Çin resim sanatıyla birlikte anılan ve Çin kültürü başta olmak üzere diğer uzak doğu kültürlerini de kapsayan kaligrafî örneklerindedir. Görsel sanatlar arasında sayılan ve güzel yazı sanatı olarak bilinen kaligrafinin tarihi geçmişi incelendiğinde en eski kaligrafî şekillerinin Çin’e ait olduğu anlaşılır. Buna göre, Çin hat sanatının yazının ortaya çıktığı Shang Hanedanlığı (M.Ö. 1600-M.Ö. 1100) döneminden beri var olduğu kabul edilir. Öyle ki bir resim yazısı olan Çin yazısı, sanatsal değer taşıyan bir özelliğe sahiptir. Ayrıca Çin hat sanatı, Çince “Shūfǎ 书法” tanımı ile ifade edilir. Bu ifade, Çince karakterleri yazma kuralları, yazı yazma yöntemleri vs. gibi anlamlara gelir. Hat sanatının resim sanatıyla birlikte anılmasının en önemli nedenleri arasında, dinamik yaşamla uyumlu olması gösterilir. Bilindiği gibi Çin sanatı görsel bir sanattır; dolayısıyla resim ve kaligrafî, doğadaki döngüsel değişime en yakın duran sanat dalları kabul edilir. Resmedilen ve betimlenen öğelerin Çin felsefesini yansıtan unsurlar olması ise, resim ve kaligrafinin sembolizmini açıklar. Öte yandan Çin kaynaklarında, ünlü hat sanatçısı Wang Xi Zhi 王羲之 (303-361) için, hat sanatını yelpaze kültürüyle tanıştıran kişi olduğu belirtilir. Böylece felsefi sembolizme sahip olan resim ve kaligrafî, anlamsal yönden Çin felsefesiyle içi içe gelişen yelpaze kültürünün bir parçası haline gelir.