

# Kırsalda girişimcilik örneği: uzman eller projesi ile desteklenen hayvancılık işletmelerinin sosyo-ekonomik analizi

Muharrem Satar<sup>1</sup>, Mehmet Saltuk Arıkan<sup>2</sup>, Arzu Peker<sup>3</sup>

<sup>1</sup>Tarım Reformu Genel Müdürlüğü, Tarım ve Orman Bakanlığı, Ankara, TÜRKİYE

<sup>2</sup>Hayvan Sağlığı Ekonomisi ve İşletmeciliği Anabilim Dalı, Veteriner Fakültesi, Fırat Üniversitesi, Elazığ, TÜRKİYE

<sup>3</sup>Hayvan Sağlığı Ekonomisi ve İşletmeciliği Anabilim Dalı, Veteriner Fakültesi, Ankara Üniversitesi, Ankara, TÜRKİYE

## Anahtar Kelimeler:

girişimcilik  
hayvancılık işletmesi  
sosyo-ekonomik  
Türkiye  
uzman eller projesi

## Key Words:

entrepreneurship  
expert hands project  
livestock enterprises  
socio-economic  
Turkey

Received : 14.02.2022  
Accepted : 06.06.2022  
Published Online : 31.08.2022  
Makale Kodu : 1073085

Sorumlu Yazar:  
MS ARIKAN  
(msarikan@firat.edu.tr)

ORCID  
M. SATAR : 0000-0002-3926-1502  
MS. ARIKAN : 0000-0003-4862-1706  
A. PEKER : 0000-0002-5509-2171

## ÖZ

Bu çalışma, Türkiye’de 4 ilde pilot olarak uygulanan uzman eller projesi kapsamında büyükbaş ve küçükbaş hayvan yetiştiriciliği projesi uygulayan işletmelerinin sosyo-ekonomik yapısı, proje uygulamasına bakış açıları ve projelerin sürdürülebilirliklerine ilişkin tespitlerin ortaya konulması amacıyla yapılmıştır. Uzman eller projesi kapsamında hayvancılık projesinden 50 girişimci faydalanmıştır. Araştırma kapsamında Türkiye genelinde 18 küçükbaş ve 18 büyükbaş toplamda 36 proje girişimcisinden çevrimiçi anket uygulamaları kullanılarak veriler toplanmıştır. Girişimcilerin %47,2’si daha önce başka bir işte çalıştığı ve %61,1’inin hayvancılık faaliyetine devam etmeyi planladığı anlaşılmıştır. İşletme sahiplerinin %24’ü finansman ihtiyacını kredi temini ile karşılamaktadır. Girişimcilerin 24 tanesinin hayvancılık dışında başka bir geliri olmadığı tespit edilmiştir. Kapasite kullanım oranı ortalama %58,6 olarak hesaplanmıştır. Girişimcilerin %61,1’inin projeye devam etmek istemesi, gençlerin sektöre olan ilgisinin olduğunu göstermektedir. Proje kapsamında alanında yeterli eğitimi almış ve de kırsal alanda kendi işletmesini kurmak isteyen genç girişimciler açısından bir fırsat olduğu düşünülmektedir. Projenin bütün illerde uygulanması sektörde eğitim almış girişimcilerle kırsal alana yeni bir dinamizm kazandıracak ve hayvansal üretimin sürdürülebilirliğine katkı sağlayabileceği öngörülmektedir.

**An example of entrepreneurship in rural areas: socio-economic analysis of livestock enterprises supported by the expert hands project**

## ABSTRACT

This study was carried out in order to reveal the socio-economic structure of the enterprises that implement the cattle and small cattle breeding project within the scope of the expert hands project implemented as a pilot in 4 provinces in Turkey, their perspectives on the project implementation and the sustainability of the projects. Within the expert hands project scope, 50 entrepreneurs benefited from the livestock project. Within the area of the research, data were collected from the entrepreneurs of 36 projects, 18 small ruminant, and 18 cattle, in Turkey, using online survey applications. It has been determined that 47.2% of the entrepreneurs have worked in another job before. 61.1% of the entrepreneurs stated that they will continue their livestock activities. 24% of business owners meet their financing needs by providing loans. It has been determined that 24 of the entrepreneurs do not have any income other than animal husbandry. The capacity utilization rate was calculated as 58.6% on average. The fact that 61.1 % of the entrepreneurs want to continue the project shows that the interest of young people in the sector is still high. It is thought that there is an opportunity for those who want to start their own business in rural areas despite having received sufficient training in the field within the scope of the project. Implementation of the project in all provinces will bring a new dynamism to the rural area and contribute to the sustainability of animal production with entrepreneurs trained in the sector.

## GİRİŞ

Son zamanlarda dünyayı etkisine alan pandemi ve iklim değişikliği etkisi ile kuraklığın yaşanması; tarım ve hayvancılık ürünlerinin arzında daralmalar meydana getirmektedir. Bundan dolayı da emtia fiyatlarında artışa bağlı olarak gıda enflasyonu sorunu karşımıza çıkmaktadır. Bir yandan hayvansal ürünlerin pazarlama yapısı içindeki araçların etkisi (Aral ve ark., 2016), diğer yandan hayvansal ürün piyasasına yapılan müdahaleler (Arıkan ve ark., 2019; Akın ve ark., 2020) tüketici fiyatlarının artmasına neden olmuştur. Diğer tarftan sermaye hasıla katsayısı diğer sektörlerle oranla daha düşük olan tarım ve hayvancılık sektöründe sürdürülebilirliğin önemi, bu son

gelişmelerden sonra daha da artmıştır.

Toplumun beslenmesi, ilgili sanayi kollarına hammadde sağlama, gelir dağılımındaki dengesizliğin giderilmesi, ülkelerin kendi kendine yeterliliğini sağlaması, katma değer yaratma, mirasın ve doğanın korunması, kaliteli üretimle yaşam standardının arttırılması, kırsal alanda istihdam gibi fonksiyonları olan tarım ve hayvancılık sektörlerinde sürdürülebilirliğin sağlanması adına sektörün desteklenmesi farklı yöntemlerle uygulanmaktadır (Eraktan, 1989).

Konunun sosyolojik boyutları da göz önüne alındığında, dezavantajlı konuma sahip kırsal alanda yaşayan insanların

yaşam standartlarının yükseltilmesinin yanı sıra gelirlerinin de artırılmasına yönelik tedbirler 2000'li yıllara doğru artış göstermiş olup, söz konusu gelir getirici tedbirlerin bütün dünya ülkelerinde genel bir tarım politikası haline geldiği gözlenmektedir (Gökhan, 2017).

Özellikle 2005 yılında AB'ye tam üyelik müzakerelerinin başlamasından sonra, AB'de uygulanan tarım ve hayvancılık politikalarının etkisi ile Türkiye'de bir dizi değişim ve dönüşüm süreci başlamıştır (Eker, 2015). Çıkarılan kanunlar ile yasal uyumlaştırma yapılmasının yanı sıra, uygulamalarda da revizyonlara gidilmiştir. Bu kapsamda Türkiye'de de kırsal kalkınma desteklemeleri 2006 yılından itibaren çeşitli yöntemlerle uygulanmaya başlanmış olup günümüzde de devam etmektedir (TRGM, 2021). Bu yöntemlerden birisi Türkiye'de 2016-2018 yılları arasında tarım ve hayvancılık sektöründeki yaş ortalamasının düşürülmesi, genç nüfusunda sektörden uzaklaşmasını önlemek, genç işgücünün tarım ve hayvancılık sektöründe istihdamını arttırıcı girişimlerde bulunmalarının önünü açmak amacıyla uygulanan Genç Çiftçi Projesidir (RG, 2016).

Tarım ve Orman Bakanlığı tarafından girişimcilik faaliyeti adı altında uygulanan bir diğer proje 2020 yılında pilot olarak 4 ilde uygulanan uzman eller projesidir. Meslek yüksekokulu veya üniversitelerin tarım, hayvancılık, ormancılık, gıda ve su ürünleri alanlarında eğitim veren bölümlerinden mezun genç nüfusun kırsal alanda istihdamına katkı sağlamak; tarım, hayvancılık, ormancılık, gıda ve su ürünleri sektörlerinde girişimciliği desteklemek, bu faaliyetlerin uzman kişiler tarafından yapılmasını teşvik etmek; tarımsal üretimin miktarını, kalitesini ve verimliliğini arttırmak; kırsal alanda tarımsal üretim yapan mevcut işletmelere örnek ve önderlik oluşturacak sürdürülebilir yatırımların desteklenmesi amacıyla 2020 yılında 98 proje uygulanmıştır (RG, 2019).

Proje kısaca, kırsal alanda yaşan ve proje uygulama süresince kırsal alanda yaşamayı taahhüt eden, az çok doğal kaynaklara erişim imkanı olan, kendi işgücünü kullanabilecek, girişimci ruha sahip ve konusunda uzman kişilerin üretime başlaması için sermaye sağlanması olarak değerlendirilebilir.

Gençlere, kadınlara, kırsal alanda ikamet edenlere, eğitim düzeyini yüksek olanlara, diploma haricinde uygulayacağı projeye ilişkin eğitim belgesi olanlara, evlilere, şehit yakını-gazi, engelli yada engelliye bakmakla yükümlü olanlara öncelik sağlanmıştır. Aynı zamanda mezun olduğu bölüm ile uygulayacağı proje arasında paralellik olanlara, iş planı içeriğine göre proje sürdürülebilirliği daha yüksek olanlara, projeye öz sermaye katkısı sağlayanlara değerlendirmede daha fazla puan verilmiş ve proje uygulamada öncelik sağlanmıştır (TRGM, 2021). Bu kriterler belirlenirken, projenin sürdürülebilirlik potansiyelinin yanı sıra, sosyal devlet ilkesi de göz önünde bulundurulmuştur.

Bu çalışma ile Türkiye'de pilot olarak 4 ilde uygulanan uzman eller projesi ile büyükbaş ve küçükbaş hayvan yetiştiriciliği projesi uygulayan işletmelerinin sosyo-ekonomik yapısı, girişimcilğe ve proje uygulamasına bakış açıları ve projelerin sürdürülebilirliklerine ilişkin tespitlerin ortaya konulması amaçlanmıştır.

## GEREÇ ve YÖNTEM

Araştırma kapsamında tam sayım yöntemi ile belirlenen Türkiye genelinde 4 il ve 12 ilçede uzman eller projesinden yararlanan 29'u büyükbaş ve 21'i küçükbaş hayvan yetiştiricisi olmak üzere 50 girişimciye ulaşılmıştır. Çalışmaya katılmayı kabul eden 18 küçükbaş ve 18 büyükbaş olmak üzere, toplam 36 projenin hak sahibi ile çevrimiçi anket uygulamaları kullanılarak araştırmanın verileri toplanmıştır.

Çalışmanın gerecini, uzman ellerde büyükbaş ve küçükbaş hayvan yetiştiriciliği projeleri uygulamış girişimciler ile elektronik ortamda veri temin yoluyla sağlanan 2021 yılı üretim dönemine ait veriler oluşturmuştur. Girişimcilerin sektöre bakış açıları, hayvancılığa devam etme konusundaki kararlılıkları, araziye ve finansmana erişim durumları ile ürünlerini pazarlama yöntemlerine ilişkin veriler değerlendirilmiştir. Araştırma kapsamında elde edilen verilerle veri tabanı oluşturulmuş ve çıkan sonuçlar ortalama±standart sapma, yüzde ve frekans değerler üzerinden değerlendirilmiştir. Basit, tanımlayıcı ve yer gösterici istatistik analizler SPSS 25 version paket programı ile gerçekleştirilmiştir (IBM Corp. Released, 2017).

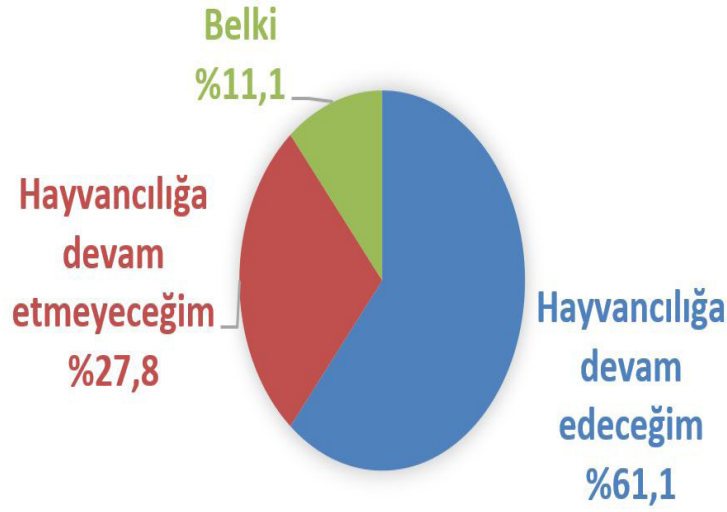
## BULGULAR

Çalışma kapsamında; işletme sahiplerinin yaşı en küçük 22 ve en büyük 51 olmak üzere genel yaş ortalaması 30,77 olarak tespit edilmiştir. Veri temin edilen 36 işletmeden, 13 işletme sahibinin (%36,1) kadın ve 23 işletme sahibinin ise (%63,9) erkek girişimcilerden oluştuğu tespit edilmiştir. İşletme sahiplerinin 8'i (%22,2) anne babasıyla, 11'i (%30,6) geniş aile olarak, 14'ü (%38,9) eş ve çocuklarıyla ve 3'ü (%8,3) ise yalnız yaşadığını bildirmiştir. Girişimcilerin eğitim durumları incelendiğinde, 14 ön lisans (%38,9), 17 lisans (%47,2) ve 5 girişimcinin ise yüksek lisans (%13,9) mezunu olduğu gözlenmiştir.

Hayvancılık sektöründe girişimcilik faaliyetine başlayan bu kişilerin 17'si (%47,2) daha önce başka bir işte SGK'lı çalıştığı, 10'u (%27,8) ise daha önce herhangi bir işte girişimcilik faaliyetinde bulunduğunu beyan etmiştir. Söz konusu faaliyetleri bırakma sebebi olarak ise, yeterince para kazanamadıkları fikri birinci sırada yer alırken, uzman eller projesinden faydalanmak ikinci sırada yer almıştır. Sosyal sebepler üçüncü sırada, bırakılan sektörün kendisine uygun olmadığı düşüncesi dördüncü sırada yer almıştır.

Uzman eller projesi kapsamında 2020 yılına ait hayvan alımları Nisan ayı ile Ekim ayı arasında yapılmış ve projeler hayata geçirilmeye başlanmıştır. Söz konusu süreçten 12-15 ay sonra yapılan araştırmada bütün işletmelerin faaliyetlerine devam ettiği anlaşılmaktadır.

Araştırma kapsamında incelenen 36 işletmenin, proje zorunluluğu nedeniyle kontrol ve takip süresi olan ikinci yılın sonunda hayvancılık faaliyetlerini sürdürmekteki kararlılıkları Grafik 1 de gösterilmiştir. Buna göre, 22 girişimci (% 61,1'i) hayvancılığa devam etmeyi düşündüğünü, 10 girişimci (% 27,8'i) hayvancılığa devam etmeyi düşünmediğini ve 4 girişimcinin (%11,1) ise çekimser kaldığı gözlenmiştir.

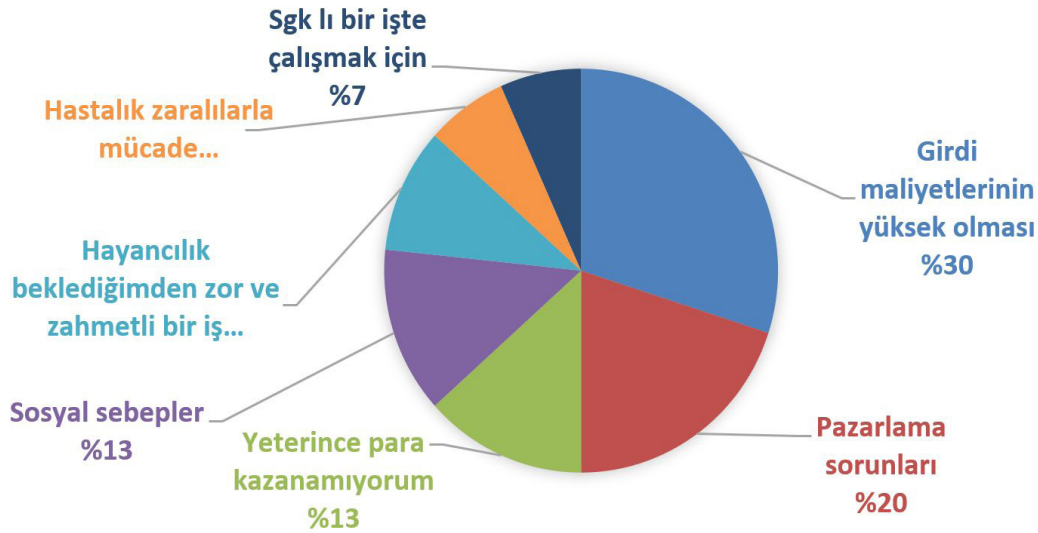


**Şekil 1.** Girişimcilerin işletmelerin faaliyetini sürdürme kararlılığı  
**Figure 1.** The determination of entrepreneurs to continue the operation of enterprises

Çalışma kapsamında hayvancılığa devam etmeyi düşünmeyen girişimcilere, devam etmek istememe sebepleri sorulmuş olup, varsa birden fazla seçenek işaretleyebilecekleri bildirilmiştir. Grafik 2 de görüldüğü üzere, hayvancılığı bırakma gerekçesi olarak; girdi maliyetlerinin yüksek olması ve pazarlama sorunları % 50'lik bir yer tutmaktadır. Yeterince para kazanamamak, sosyal sebepler, yeni başlayanlar için sektörün zor ve zahmetli olması diğer önemli sebepler olarak karşımıza çıkmaktadır.

rden oluştuğu anlaşılmıştır. Kullanılan arazilerin %28,4'ünün (8,42 da./işletme) ise yem bitkisi üretimi için kullanıldığı bildirilmiştir.

Grafik 3 de, girişimcilerin üretimi devam ettirmek için kullandıkları finansman kaynakları gösterilmiştir. Grafik incelendiğinde, ailesinden destek alanların oranı %33 ile ilk sırada yer alırken, kredi kullanımı %23,5 ile ikinci sırada yer almıştır. Üretim masraflarını kendilerinin karşıladığını bildirenler %21,1,



**Şekil 2.** Hayvancılık faaliyetini bırakmaya ilişkin sebepler  
**Figure 2.** Reasons for quitting livestock activity

İşletmelerde arazi mülkiyet durumuna göre ortalama kullanılan arazi miktarları ve oranları Tablo 1'de sunulmuştur.

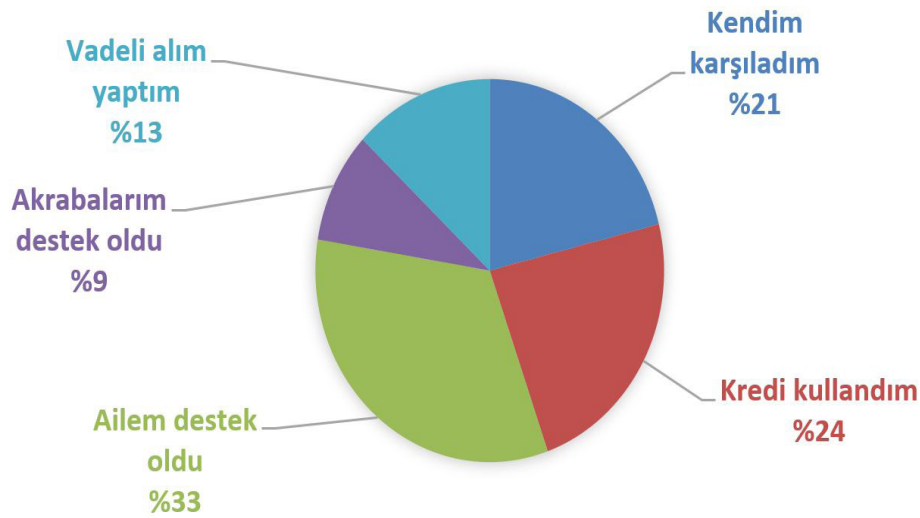
Tablo 1 incelendiğinde girişimcilerin hayvancılık faaliyetleri için işletme başına ortalama 29,6 da. arazi kullandığı; bu arazilerin %60,7'i (18,41 da./işletme) aileye ait ve ücret ödenmeden kullanılan arazilerden; %34,3'ü (10,25 da./işletme) kiralanan arazilerden; %5'inin (0,94 da./işletme) ise kendine ait arazile-

vedeli alım yaptım diyenler %13 ve akrabalarından destek alanların oranı %9,4 olarak tespit edilmiştir.

Araştırmada işletmede üretilen hayvansal ürünlerin pazarlanma yöntemlerine ilişkin ilişkin bulgular Grafik 4 de gösterilmiştir. Buna göre ürünlerini kendi imkânlarıyla yöresel ürün pazarları veya hayvan pazarlarında pazarlayanlar %43,1 ile ilk sırada yer almış; toptancılar, tüccarlar, celepler vasıtasıyla

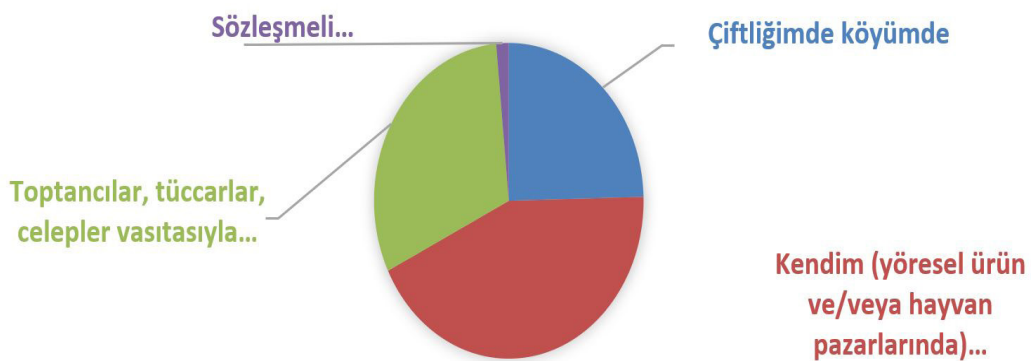
**Tablo 1.** Arazi mülkiyet durumuna göre işletme başına düşen ortalama kullanılan arazi miktarları ve oranları (da, %)  
**Table 1.** Average amount and proportions of land used per enterprise by land ownership (da, %)

Yetiştiricilik konusu	İşletme sayısı	Kendine ait arazi	Aileye ait arazi	Kiralanan arazi	Toplam arazi	Yem bitkisi için kullanılan
Büyükbaş	18	1,5 daa. %7,8	11,22 daa. %58,1	6,58 daa. %34,1	19,3 daa. %100	9,27 daa. %48
Küçükbaş	18	0,95 daa %2,3	25,61 daa %63,3	13,91 daa %34,4	40,47 daa %100	7,56 daa %18,6
Ortalama	36	0,94 daa %5	18,41 daa %60,7	10,25 daa %34,3	29,6 daa. %100	8,42 daa. %28,4



**Şekil 3.** Girişimcilerin işletme finansmanını karşılama yöntemleri  
**Figure 3.** Ways of entrepreneurs to meet business finance

#### Hayvansal ürünlerin pazarlanma yöntemleri



**Şekil 4.** İşletmede üretilen hayvansal ürünlerin pazarlanma yöntemleri  
**Figure 4.** Marketing methods of animal products produced in the enterprise

pazarlayanlar %30,8, çiftliklerinde veya köylerinde pazarlayanlar %24,6 ve sözleşmeli olarak pazarlayanları oranı %1,5 olarak tespit edilmiştir.

Grafik 5'de veri temin edilen işletmelerin 24'ü (%66,6'sı) hayvancılık haricinde herhangi bir gelirinin olmadığını bildirmiştir. Hayvancılık harici geliri olan 12 işletme içerisinde ise, toplam

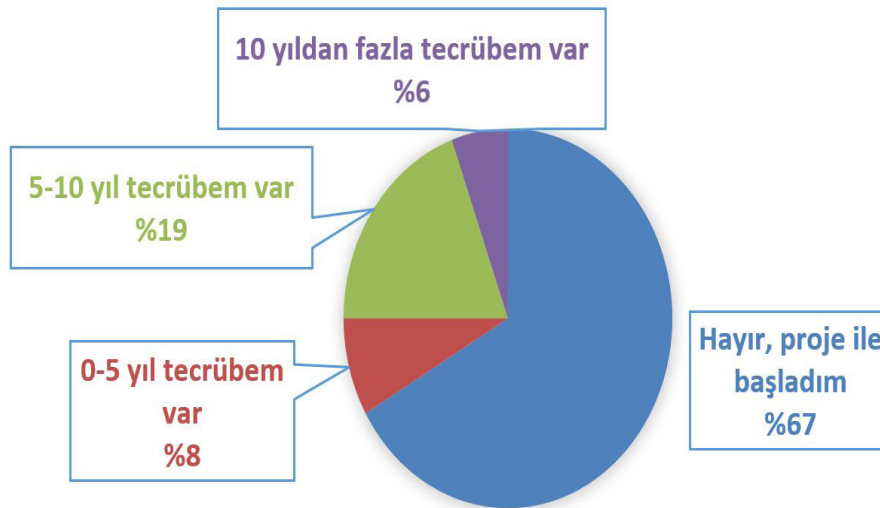
geliri içerisinde hayvancılığın oranı yarıdan az olan 9 kişi (%25), gelirinin yarıdan fazlası hayvancılık harici olan ise 3 (%8,4) kişi olarak bildirilmiştir.

Hayvancılık tecrübelerinin belirlenmesi için alınan veriler Grafik 6'da sunulmuştur. Daha önce başka bir işletmede hayvancılık yapmayıp ilk defa uzman eller projesi ile hayvancılığa

## Hayvancılık haricinde gelir durumu



**Şekil 5.** Girişimcilerin hayvancılık haricinde gelir durumu  
**Figure 5.** Income status of entrepreneurs excluding livestock enterprise



**Şekil 6.** Proje öncesinde hayvancılık faaliyetlerine ilişkin durum  
**Figure 6.** The situation regarding livestock activities before the project

başlayan 24 girişimci (%66,6) olduğu tespit edilmiştir. Daha önce hayvancılık yapanların 2'si (%5,5) 10 yıldan fazla süredir, 7'si (%19,4) ise 5-10 yıldır hayvancılık tecrübesinin olduğunu bildirmiştir.

Hem küçükbaş (n=16) hem de büyükbaş (n=16) işletmelerin %89'u sadece kendi alanında hayvancılık faaliyeti sürdürmekte olduğu, 2 işletmenin (%5,5) hem büyükbaş hem küçükbaş hayvancılık yaptığı, kalan 2 işletmenin (%5,5) ise hem hayvancılık hem de tarım faaliyeti yürüten miks işletme olduğu bildirilmiştir.

İşletme binaları üzerinde yapılan çalışmada, 3 işletmenin (%8,3) açık, 11 işletmenin (%30,6) kapalı ve 22 işletmenin (%61,1) ise yarı açık olduğu bildirilmiştir. İşletme binalarında kullanılan malzemeye göre 16 işletmenin (%44,4) kargır betonarme, 9 işletmenin (%25) çadır/sundurma, 6 işletmenin (%16,7) modern işletme şeklinde ve 5 işletmenin (%13,9) de kerpiç/taş olarak inşa edildiği beyan edilmiştir.

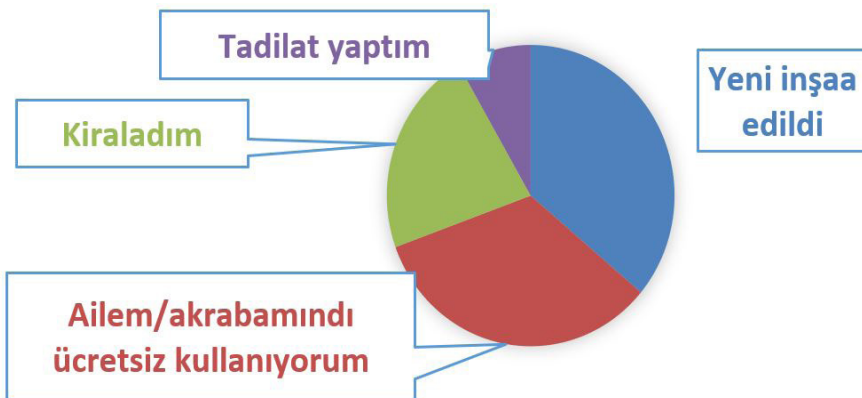
İşletme binalarının edinim şekline ilişkin yapılan araştırma sonuçları Grafik 7 de gösterilmiştir. Buna göre, 13'ünün (%36,1) yeni inşa edildiği, 12'sinin (%33,3) ailem veya akrabaların olduğu ve herhangi bir masraf edilmediği ve ücretsiz kullanıldığı, 8'inin (%22,2) kiralandığı, 3'ünün de (%8,3) tadilat yaparak az masrafla faal hale getirildiği bildirilmiştir.

Kapasite kullanım oranları incelendiğinde ise, büyükbaş hayvancılık işletmelerinde %53,2, küçükbaş hayvancılık işletmelerinde %64 olmak üzere ortalama kapasite kullanım oranı %58,6 olarak hesaplanmıştır.

Proje uygulamaya başlayan girişimcilerin işletmelerinde meydana gelen değişimler Tablo 2'de sunulmuştur.

Tablo 2 incelendiğinde, en çok artış gösterenlerin hayvan sayısı, hayvancılık konusunda bilgi ve tecrübe, resmi kurumlarla olan iletişim, desteklemeler konusundaki farkındalık, özgüven ve insanlarla olan iletişim olduğu; buna karşın en çok azalan

## İşletme binalarının edinim/kullanım şekli



Şekil 7. İşletme binalarının edinim/kullanım şekli  
Figure 7. Acquisition/use of enterprise buildings

Tablo 2. Proje uygulayan işletmelerde meydana gelen başlıca değişimler  
Table 2. Major changes in the companies implementing the project

Değişim	Değişiklik göstermeyen		
	Artış gösteren işletme sayısı	Azalış gösteren işletme sayısı	Değişiklik göstermeyen işletme sayısı
Hayvan sayısı	29	1	6
Hayvancılıkla ilgili makine-ekipman	27	0	9
Hayvancılık konusunda bilgi ve tecrübe	32	0	4
Desteklemeler konusundaki farkındalık	29	4	3
Resmi kurumlarla olan iletişim	32	1	3
Teknoloji kullanım düzeyi	24	2	10
Sermaye/birikim/tasarruf	20	12	4
Borçlar	19	11	6
Özgüven/ insanlar ile olan iletişim	30	2	4
Aileye ekonomik olarak bağımlılık	13	20	3

aileye olan ekonomik bağımlılık, borçlar, sermaye ve tasarruflar olduğu, en çok değişmeyen kavramın ise teknoloji kullanım düzeyi olduğu tespit edilmiştir.

### TARTIŞMA

Hayvancılık işletmelerinde yürütülen çalışmalarda işletme sahiplerinin yaş ortalamasının yüksek olduğu tespit edilmiştir (Ayvazoğlu Demir ve ark., 2015; Arıkan ve Gökhan, 2019). Bunun yanında yapılan başka bir çalışmada, aktif tarım ve hayvancılık işletme sahiplerinin genel yaş ortalaması 45,8 olarak tespit edilmiştir (KKB, 2021).

Uzman eller projesinde başvuru şartlarında yaş aralığına ilişkin herhangi bir sınırlama konulmamış olmasına rağmen, yaş genç olan girişimcilere puanlamada öncelik verilmiştir. Araştırmamızın konusu hayvancılık işletmelerindeki yaş ortalaması 30,77 olarak tespit edilmiş olup, 22 yaşında proje uygulayan olduğu gibi 51 yaşında proje uygulayan da vardır. Söz konusu yaş ortalaması Tarım ve Orman Bakanlığı tarafından uygulanan genç çiftçi projelerindeki yaş ortalamalarında olduğu gibi Türkiye'deki genel yaş ortalamasının altındadır.

Veri temin edilen 36 işletmeden 13 işletme sahibinin (%36,1) kadın, 23 işletme sahibinin (%63,9) ise erkek girişimcilerden oluştuğu tespit edilmiştir. Söz konusu proje uygulayan kadınlara puanlamada pozitif ayrımcılık yapılmış olsa da, genç çiftçi projesi uygulayan kadın girişimcilerden (%74) oldukça düşüktür (TRGM, 2021; Satar & Sakarya, 2021). Cinsiyete ilişkin farkın bu kadar yüksek olmasındaki başlıca sebebinin, uzman eller projesinde belirli okul mezunlarının başvuru yapması ve muhtemelen bu bölümlerden mezun olan erkek oranının yüksek olması olarak değerlendirilmektedir. Diğer taraftan kırsal alanda yürütülen çalışmalarda kadın girişimcilerin eğitim seviyesinin düşük düzeyde olduğu bildirilmiştir (Karaturan ve ark., 2017).

Girişimcilerin eğitim durumları incelendiğinde, 14 ön lisans (%38,9), 17 lisans (%47,2) ve 5 girişimcinin ise yüksek lisans (%13,9) mezunu olduğu gözlenmiştir. Türkiye'de yapılan birçok çalışmada hayvancılık işletme sahiplerinin büyük kısmının ilkökul ve/veya ortaokul mezunu olduğu gözlenmektedir. Uzman eller projesinin başvuru şartlarında, en az yüksek okul mezunu olma zorunluluğu olduğundan, yapılan diğer çalışmalara göre eğitim durumunun yüksek olması ve eğitim-

li girişimcilerle hayvancılığın yapılması kabul edilebilir olarak değerlendirilmektedir.

Tarım ve Orman Bakanlığı tarafından uzman eller projesine benzer şekilde uygulanan genç çiftçi projesine ilişkin Yalova ilinde yapılan araştırmada (Güder, 2019) katılımcıların %91,9'unun, Isparta İlinde yapılan araştırmada (Başaranoğlu, 2019) ise %67,27'sinin kontrol ve denetim süresi bittikten sonra da proje konusu üretime devam edeceğini beyan ettikleri bildirilmiştir. Genç çiftçi projesine ilişkin yapılan başka bir çalışmada (Satar & Sakarya, 2021) kamu tarafından yapılan kontrol ve yaptırım süresinden yaklaşık bir yıl geçmesine rağmen faaliyetine devam eden hayvancılık işletme oranı %85,1 oranında olduğu tespit edilmiştir.

İşletme faaliyetlerinin sürdürülebilirliği göz önüne alındığında (Şekil-1), genç çiftçi projesine kıyasla uzman eller projesine devam eden hayvancılık işletmelerinin oranının görece daha düşük olacağı öngörülmektedir. Bunun sebebi olarak ise son zamanlarda KOVID-19 salgınının da etkisi ile dünya genelinde yaşanan fiyat dalgalanmaları, girdi maliyetlerindeki artışların ürün fiyatlarına görece daha az yansması ve üretici rantındaki azalmalar olduğu söylenebilir. Nitekim pandemi döneminde hayvansal ürün fiyatları artmış ancak girdi fiyatlarında artış daha fazla olmuştur (Sarıözkan ve ark., 2021).

Araştırmamızda, yeterince para kazanamamak, sosyal sebepler, yeni başlayanlar için sektörün zor ve zahmetli gelmesi hayvancılığın bırakılmasında diğer önemli sebepler olarak karşımıza çıkmaktadır (Şekil-2). Genç çiftçi projelerine ilişkin yapılan çalışmalarda da (Alkan, 2019; Unakıtan & Başaran, 2018), girişimcilerin faaliyetlerini sürdürme sebepleri arasında ekonomik sebeplerden ziyade sosyal ve kültürel sebepler dikkat çekicidir. Bu sebeple, tarım ve hayvancılığın, ekonomik anlamda gelir sağlamanın yanı sıra kırsal alanda sosyal bir yaşam tarzı ve kültür olduğu söylenebilir.

Hayvancılık işletmelerindeki gider kaleminin büyük kısmını oluşturan yem maliyetlerinin minimize edilmesinde, arazi varlığı ve arazinin verimli kullanılması önem arz etmektedir. Yerebakan (2017) tarafından yapılan bir araştırmada koyunculuk işletmelerinin %76,4'ünün kendisine ait arazilerinin olduğu; Özsayın ve Everets (2018) tarafından yapılan başka bir araştırmada ise sahip olunan mülk arazi miktarının 33,2 daa olduğu bildirilmiştir. Ancak yapılan bu araştırmalarda işletme sahibinin yaş ortalamasının 50 civarında olduğundan ortalama arazi büyüklüklerinin yüksek olduğu, daha düşük yaş ortalaması olan işletmelerde yapılan araştırmalarda (Satar & Sakarya, 2021), bu çalışmada olduğu gibi ciddi bir oranda arazi varlığının olmadığı anlaşılmaktadır.

Araştırma kapsamında yaş ortalamasının 30 civarında olması ve genç girişimcilerin arazi varlığının sınırlı olması krediye erişimi kısıtlamaktadır. İşletmelerde kullanılan arazilerin sadece %5'i üreticilerin kendilerine ait arazilerden oluşurken, %60,7'i aileye ait ve ücret ödenmeden kullanılan arazilerden oluşmaktadır. Türkiye'de kültürel öğelere bağlı olarak tarımsal araziler ailenin gençleri tarafından işlense de, resmi olarak genellikle aile büyüklerinin üzerinde kayıtlıdır. Yapılan araştırmada bunu

kanıtlar niteliktedir. Her ne kadar Türkiye'deki gençlerin arazi edinimleri düşük ve kısıtlı olsa da, fiili duruma bakıldığında ailelerin kolektif bir şekilde üretime devam ettiği arazinin asıl sahibine bakılmaksızın hane içerisindeki üretim desenine göre işlendiği gözlenmektedir.

Araştırma yapılan işletmelerle paralel olarak, ABD ve Avrupa Birliğindeki Young Farmer Survey gibi birçok çalışmada, gençlerin finansmana, krediye ve araziye erişimlerinin zor olduğu bildirilmektedir (NYFC, 2021).

Hayvancılık işletmelerinde, üretim faaliyetlerinin yürütülmesi için gereken finansman ekonomik sürdürülebilirlik için önem arz etmektedir. Genç çiftçilerle yapılan araştırmada, tarımsal faaliyeti bırakma gerekçesi olarak finansmana erişimde yaşanan zorluklar da bildirilmiştir (Berk & Armağan, 2019). Genç çiftçiler arasında yapılan bir araştırmada, %23,3'ü ise hibenin yanı sıra kredi de çekerek tarımsal faaliyetini sürdürüldüğü bildirilmiştir (Akkaya & Gülçubuk, 2018). AB'de, 40 yaşın altındaki 2.000'den fazla çiftçi arasında yapılan bir araştırmada, satın alma veya kiralama ile araziye edindikten sonra en büyük ihtiyacın mali destek (şübvansiyonlar), krediye erişim olduğu bildirilmiştir. Satar ve Sakarya (2021) tarafından genç çiftçiler arasında yapılan araştırmada, üreticilerin %41'i üretim masraflarını kendilerinin karşıladığını bildirirken, %53'ü aile ve akrabaların destek olduğunu, %4'ünün vadeli alım yaptığını ve %2'sinin kredi kullandığını bildirmiştir.

Araştırmamızda, girişimciler hayvancılık faaliyetlerini sürdürmek için her ne kadar aile ve akrabalarından destek alsalar da, yüksek okul ve üniversite eğitimi görmüş oldukları için belirli birikimlerini finansman olarak kullandıkları ve krediye erişimlerinin de daha önce yapılan araştırmalardaki genç girişimcilerden daha fazla olmasını sağladığını düşündürmektedir. Nitekim son yıllarda yapılan çalışmalarda çiftlik sahibi/yöneticilerinin büyük bir kısmının üniversite mezunu olduğu bildirilmiştir (Akın ve ark., 2020).

Yapılan bazı araştırmalarda aile işletmelerinin pazarlama yöntemi olarak %50'lere yaklaşan geleneksel pazarlama yöntemi tüccar, celep ve toptancılar olduğu karşımıza çıkmaktadır (Satar, 2021). Araştırma kapsamındaki işletmelerde pazarlama yöntemlerine ilişkin bulgular değerlendirildiğinde, geleneksel pazarlama yöntemi olan "toptancılar, tüccarlar, celepler vasıtasıyla" seçeneği %30,8 ile ikinci sırada yer almıştır. Bunun yanı sıra "kendi imkânlarımla, yöresel ürün pazarı veya hayvan pazarı" ve "çiftliğimde/köyümde" seçeneğinin toplamı %68 gibi bir orana sahip olması sevindirici olup, konusunda uzman bu girişimcilerin, aldıkları eğitimin, kullandıkları iletişim araçlarının da etkisi ile pazarlama konusunda inovatif davrandıkları ve ürünlerini çeşitlendirerek kendi yöntemleriyle pazarladıkları gözlemlenmiştir.

Yapılan araştırmada her 3 kişiden ikisinin gelirleri sadece hayvancılık olduğu bildirilmiştir. Hayvancılık işletmelerindeki en büyük gelirin asıl yapılan iş olan hayvan ve hayvansal üründen elde edilesi, kişinin başka faaliyetlerle meşgul olmadığı ve uzmanlaşma anlamında olumlu bir durum olduğu şeklinde değerlendirilmektedir. Buna karşın, yıl boyu faaliyeti

devam eden ve bu yönü ile de sanayi işletmelerine benzeyen hayvancılık işletmelerinde, her dönem girdi (masraf) ve çıktılar (gelir) devam etmektedir. Sadece hayvancılıktan gelir elde eden işletmeler, gerek mevsimsel ve gerekse yapısal olarak oluşan arzın çok olduğu dönemlerden, kuraklıklardan, girdi ve satılan ürünlerdeki fiyat dalgalanmalarından çok etkilenmekte; çeşitli finansman temininde zorlanabilmektedir. Oysa kısmen geliri olan ve bunun yanı sıra hayvancılık faaliyetlerini sürdüren işletmelerin piyasa şartlarında söz konusu değişkenlere karşı kırılabilirliklerinin azaldığını düşündürmektedir. Bu sebeple, yukarıda bildirilen ve finansmanını kendinin karşıladığını bildiren işletmeler genellikle hayvancılık dışında gelir elde eden işletmelerden oluşmaktadır.

Hayvancılığın doğa koşullarına bağımlı, ekonomik, biyolojik, çevresel, sosyolojik zorlukları içeren bir sektör olduğu söylenebilir. Hayvancılık işletmelerindeki başarı, teknik bilginin yanı sıra, fiili olarak yapılacak uygulamalarla becerikli olmaya da dayanmaktadır. Araştırmada proje uygulayanlardan üçte birinin az da olsa daha önce hayvancılık tecrübesi olduğu, büyük oranının ise uzman eller projesi ile hayvancılık faaliyetlerine başladığı bildirilmiştir. Söz konusu tecrübeye sahip olan girişimcilerin sektörü ve sektörün zorluklarını bildiğinden sürdürülebilirliklerinin daha yüksek olduğunu düşündürmektedir. Zira kontrol ve denetim süresi sonunda hayvancılığı bırakmayı düşünen girişimcilerin %10'u hayvancılığın beklenilenden daha zor ve zahmetli bir iş olduğu düşüncesini bildirmişlerdir.

İşletmelerin büyük kısmının (%89) sadece bir hayvancılık faaliyetini yürütmesi, işletmelerde uzmanlaşma olduğunu ve hayvancılık faaliyetlerinde artan bilgi, birikim ve uzmanlıkla zaman içerisinde daha verimli ve sürdürülebilir bir üretimle devam edeceği fikrini güçlendirmektedir.

İşletmelerin büyük kısmının açık veya yarı açık olduğu, kerpiç/taş işletme binasının ise diğer çalışmalara göre (Satar & Sakarya, 2021) az olduğu gözlenmiştir. Konusunda uzman olan bu kişilerin uyguladığı projelerdeki işletme binalarının coğrafi konuma göre değişmekle birlikte mümkün mertebe hem hijyen hem de verimlilik açısından açık ve yarı açık işletmelerde yürütülmesi önemli bir tespittir. Böylelikle projenin amacında belirtilen, uzman ellerin proje uyguladıkları yerlerde diğer yetiştiricilere örneklik/önderlik teşkil etmesi hedefinin zaman içerisinde gerçekleşeceğini düşündürmektedir.

İşletme binalarının sadece %36'sının yeni inşa edilmesi, geri kalan binaların aile/akrabalardan ücretsiz kullanılması, küçük tadilatlarla üretime kazandırılması veya boş olan binaların kiralanması, atıl durumda olan veya kullanılmayan binaların ekonomiye kazandırılmasını sağladığı söylenebilir. Özellikle aile işletmeleri kurulurken, kırsal alanın birçok yerinde daha önceden yapılmış ve atıl durumda olan binaların kiralanması veya bu şekilde ücretsiz kullanılması, özellikle işletme kurulurken büyük bir gideri oluşturan sabit yatırımlara gerek kalmadan hem zamandan hem de maliyetlerden tasarruf sağlanacağı olacaktır.

Mülga Gıda, Tarım ve Hayvancılık Bakanlığının yayınlamış olduğu Kırmızı Et Stratejisinde (GTHB, 2021), Türkiye'de-

ki besi işletmelerinin yeterli kapasite ile çalışmadığı, mevcut işletmelerin atıl durumda bulunan üretim kapasitelerini arttırabilmeleri ve piyasa düzenlemelerinde başarılı olabilmeleri için önlemler alınması zorunluluğu gündeme gelmiştir. Bu şekilde girdilerin azalacağı, verimlilik ve gelirlerin artış sağlayacağı, böylece işletmelerin rekabet edebilir ve sürdürülebilir olabilecekleri vurgulanmıştır. Tutar ve Eryüzlü (2015) tarafından Sakarya ilindeki hayvancılık işletmelerinde kapasite kullanımına ilişkin yapılan araştırmada, işletmelerin %60'ından fazlasının kapasite kullanım oranının %50'nin altında olduğu, bunun en büyük sebebinin ise, hammadde kalite ve tedariginde yaşanan sorunlar olduğu tespit edilmiştir. Araştırma kapsamında kapasite kullanım oranının küçükbaş hayvancılık işletmelerinde %64, büyükbaş hayvancılık işletmelerinde %53,2 çıkması istenilen düzeyde olmasa da, diğer araştırmalara göre yüksek tespit edilmiştir. Bunun en büyük sebeplerinden birisinin, yeni inşaat giderlerinden ziyade, hali hazırda bulunan, ücretsiz veya düşük ücretle girişimcilerin kullandıkları işletme binalarından olduğunu düşündürmektedir.

## SONUÇ

Girişimcilerin ortalama yaşı 30 civarında olduğundan gerek araziye ve gerekse finansmana erişimde dezavantajlı olmalarına rağmen, arazi ve finansman kullanımında aile bireylerinden ve akrabalarından destek alması projelerin sürdürülebilirliklerinin yüksek olacağı fikrini güçlendirmektedir. Bunun yanı sıra, işletme binalarının da büyük kısmının aile bireylerinden temin edilmesi veya küçük tadilatlarla üretime başlanması kırsal alanda atıl duran binaların ekonomiye kazandırılması açısından değerli bir durumdur.

Girişimcilerin, daha önce başka sektörlerde girişimcilik faaliyetinde bulunmasına rağmen projeye başvurması ve kırsal alanda hayvancılık faaliyetine başlaması, gençlerin sektöre olan ilgisinin hala yüksek olduğunu göstermektedir. Proje kontrol ve denetim süresi sonunda %60'dan fazlasının devam etme eğiliminde olması, işletme faaliyetlerini bırakmayı düşünenlerin ise en büyük gerekçe olarak yapısal sorunlar göstermesi bu durumu kanıtlar niteliktedir.

Geleneksel olarak kullanılan pazarlama yapısının (toptancılar, tüccar, celep vb.) aksine, girişimcilerin büyük oranda kendi imkânlarıyla pazarlama yapmaları ve araçlar olmadan direkt tüketiciye ulaşmaları, ürünlerinin daha uygun fiyattan satmalarını ve daha çok gelir elde etmelerini sağlamaktadır.

Teknoloji kullanım düzeyi yüksek ve yenilikçi fikir/uygulamalara açık olan söz konusu girişimci kitlenin, hayvancılık konusunda, ekonomik anlamda, sosyal ve iletişim alanlarında olumlu değişimler göstermesiyle, faaliyet yürüttükleri kırsal alanda yaşayan diğer yetiştiricilere dolaylı katkılar sağlayacaktır.

Tarım ve Orman Bakanlığının uygulamış olduğu uzman eller projesi, alanında yeterli eğitimi almış olmasına karşın kırsal alanda kendi işini kurmak isteyen girişimciler açısından bir fırsat olduğu düşünülmektedir. Bu sebeple, 2022-2024 yılları arasında Türkiye'nin bütün illerinde uygulanması planlanan uzman eller projesinin, tarım, hayvancılık, gıda, su ürünleri ve



ormancılık sektöründe eğitim almış girişimcilerle kırsal alana yeni bir dinamizm kazandıracığı beklenmektedir.

Bu dinamizmin oluşmasında, hayvancılık alt üretim dalları itibarıyla Türkiye’de bölge koşulları göz önünde bulundurularak hem doğal kaynakları korumak hemde bu kaynakların sürdürülebilir kullanımını sağlamak adına üretimin planlanması hayvancılık alanında rekabet gücünün artırılmasına katkı sağlayacaktır.

## BEYANNAMELER

### Etik onayı ve katılma onayı

Uygulanamaz

### Çıkar çatışması

Yazarlar, herhangi bir çıkar çatışması beyan etmemektedir.

### Yazar katkıları

MS ve MSA çalışmayı tasarladı.

MS çalışmanın verilerini topladı ve analiz etti.

MS, MSA ve AG analizleri yorumlayarak makaleyi yazdı.

MS ve AG makalenin eleştirel incelemesini yaptı.

### Veri kullanılabilirliği

Bu çalışmanın verileri yazarlara aittir.

## KAYNAKLAR

1. Akın, A. C., Arıkan, M. S., & Çevrimli, M. B. (2020). Effect of import decisions in Turkey on the red meat sector. *Veterinary Journal of Mehmet Akif Ersoy University*, 5(2), 83-89.

2. Akın, A.C., Sipahi, C., Çevrimli, M.B., Mat, B., & Günlü, A. (2020). Büyükbaş hayvancılık işletmelerinde yöneticilerin işgücü memnuniyet düzeyleri. *Veterinary Journal of Mehmet Akif Ersoy University*, 5(2), 48-57.

3. Akkaya, M. A., & Gülçubuk, B. (2018). Kırsal gençliğin girişimcilikle imtihanı: genç çiftçi desteği uygulaması üzerine bir inceleme, 4th International EMI Entrepreneurship & Social Sciences Congress, 2018. pp. 1014-1022, İstanbul, Turkey.

4. Alkan, A. (2019). Antalya ilinde genç çiftçi projesinin uygulaması ve sürdürülebilirliği üzerine bir araştırma. *Yüksek Lisans Tezi, Akdeniz Üniversitesi, Fen Bilimleri Enstitüsü*. 2019, Antalya.

5. Aral, Y., Çevrimli, M. B., Akdoğan, N., Aydın, E., Arıkan, M. S., Akın, A. C., & Özen, D. (2016). Investigation of intermediary margins in the marketing of beef and lamb meat in Ankara province, Turkey. *Kafkas Üniversitesi Veteriner Fakültesi Dergisi*, 22(5), 685-691.

6. Arıkan, M. S., Çevrimli, M. B., Akın, A. C., & Tekindal, M. A. (2019). Determining the change in retail prices of veal in Turkey by GARCH method between 2014-2017. *Kafkas Üniversitesi Veteriner Fakültesi Dergisi*, 25(4), 499-505.

7. Arıkan, M.S., & Gökhan, E.E. (2019). Süt sığırcılığı iş-

letmelerinde finansman kaynakları ve kredi kullanım durumlarının değerlendirilmesi: Elazığ ili örneği. *Veteriner Hekimler Derneği Dergisi*, 90(1), 43-49.

8. Ayvazoğlu Demir, P., Adıgüzel Işık, S., Aydın, E., Yazıcı, K., & Ayvazoğlu, C. (2015). Socio-economic importance of sheep breeding farms in ardahan province. *Van Veterinary Journal*, 26(3), 141-146.

9. Başaranoğlu, C. (2019). Tarımsal üretimin sürdürülebilirliği açısından genç çiftçilerin çiftçiliği algılamaları ve çiftçilik yapma eğilimlerinin belirlenmesi, Isparta ili örneği. *Yüksek Lisans Tezi, Isparta Uygulamalı Bilimler Üniversitesi, Lisansüstü Eğitim Enstitüsü*, 2019, Isparta.

10. Berk, A., & Armağan, S. (2019). Kırsal alanda genç çiftçilerin sorunları ve beklentileri, Niğde ili örneği. *Alatırım*, 18(1), 57-64.

11. Eker, M. (2015). Türkiye’de tarımın değişim ve dönüşüm süreci (1. Basım). İstanbul: Alfa Basın Yayın Dağıtım.

12. Eraktan, G. (1989). Tarım Politikası I. Ankara: Ankara Üniversitesi Ziraat Fakültesi Yayınları, Yayın No:1163.

13. Gökhan, E. E. (2017). Kırsal Yoksullukla Mücadelede Hayvansal Üretim Desteği Uygulaması ve İllere Göre Dağılımı. *Fırat Üniversitesi Sağlık Bilimleri Veteriner Dergisi*, 31(2), 81-86.

14. GTHB. (2021, Aralık 27) Kırmızı Et Stratejisi. Gıda, Tarım ve Hayvancılık Bakanlığı, 2015. <https://www.tarimorman.gov.tr/HAYGEM/Belgeler/Hayvanc%C4%B1%C4%B1k/K%C4%B1rm%C4%B1z%C4%B1%20Et%20Stratejisi.pdf>.

15. Güder, F. (2019). Türkiye’de tarımsal teşviklerin genç işsizliği üzerine etkileri: Yalova ilinde genç çiftçi projesi örneği. *Yüksek Lisans Tezi, Yalova Üniversitesi, Sosyal Bilimler Enstitüsü*. 2019, Yalova.

16. IBM Corp. Released (2017). IBM SPSS Statistics for Windows, Version 25.0. Armonk, NY.

17. Karaturhan, B., Ünsal, G., Issabek, B., & Güler, D. (2017). İzmir ilinde kırsal kadın girişimciliği ve bunu etkileyen faktörler. *Tarım Ekonomisi Dergisi*, 23(1), 85-91.

18. KKB. (2021, Kasım 18). Türkiye tarımsal görünüm saha araştırması. Kredi Kayıt Bürosu. [https://www.kkb.com.tr/Resources/ContentFile/KKB\\_2020\\_TARIMSAL\\_GORU-NUM\\_SAHA\\_ARASTIRMA.pdf](https://www.kkb.com.tr/Resources/ContentFile/KKB_2020_TARIMSAL_GORU-NUM_SAHA_ARASTIRMA.pdf).

19. NYFC. (2021, Kasım 15). Results and recommendations from the national young farmer survey, 2017. <https://www.youngfarmers.org/wpcontent/uploads/2018/02/NYFC-Report-2017.pdf>.

20. Özsayın, D., & Everest, B. (2018). Koyun yetiştiriciliği

yapan üreticilerin sosyo-ekonomik yapısı ve koyunculuk faaliyetiyle ilgili uygulamaları. Kahramanmara Sütçü İmam Üniversitesi Tarım ve Doğa Dergisi, 22(2), 440-448. <https://doi.org/10.18016/ksutarimdog.vi.589725>

21. RG (2016). Kırsal kalkınma projeleri kapsamında genç çiftçilerin desteklemesine ilişkin 8540 sayılı bakanlar kurulu kararı. Resmi Gazete Tarihi: 05.04.2016, Sayı: 29675.

22. RG (2019). Kırsal kalkınma destekleri kapsamında kırsal kalkınmada uzman eller projelerinin desteklenmesi hakkında tebliğ. Resmi Gazete Tarihi: 17.12.2019, Sayı: 30981.

23. Sarıözkan, S., Akçay, A., Küçükoflaz, M., & Güngör, G. (2021). The short-term impact of the Covid-19 pandemic on livestock products and feed prices in Turkey. Ankara Üniversitesi Veteriner Fakültesi Dergisi, 68(4), 337-342. <https://doi.org/10.33988/auvfd.774657>

24. Satar, M. (2021). Kırsal kalkınma kapsamında, genç çiftçi projesi ile desteklenen küçükbaş hayvancılık işletmelerinin sosyo-ekonomik analizi. Doktora Tezi, Ankara Üniversitesi, Sağlık Bilimleri Enstitüsü. 2021, Ankara.

25. Satar, M., & Sakarya, E. (2021). Socio-economic analysis of ovine livestock farms supported by the young farmer project within the scope of rural development. Eurasian Journal of Veterinary Science, 37(4), 274-285. <https://doi.org/10.15312/EurasianJVetSci.2021.353>

26. TRGM (2021). Genç çiftçi projesi verileri. Tarım Reformu Genel Müdürlüğü.

27. Tutar, H., & Eryüzlü, H. (2015). Sakarya ilinde faaliyet gösteren tarım ve hayvancılık işletmelerinin kapasite kullanım sorunları üzerine bir araştırma. Uluslararası İktisadi ve İdari İncelemeler Dergisi, 8(15), 77-88.

28. Unakıtan, G., & Başaran, B. (2018). Genç çiftçi projesinin başarısı için bir öneri: genç çiftçi kooperatifleri. Balkan ve Yakın Doğu Sosyal Bilimler Dergisi, 4(2), 149-157.

29. Yerebakan, S. B. (2017). Antalya ili merkez ilçelerinde damızlık koyun – keçi yetiştiricileri birliği üyesi olan koyunculuk işletmelerinin yapısal özellikleri üzerinde bir araştırma. Yüksek Lisans Tezi, Akdeniz Üniversitesi, Fen Bilimler Enstitüsü. 2017, Antalya.