



Research Article

EXAMINATION OF SPACE QUALIFICATIONS IN NATIONAL'S GARDEN CONCEPT: CASE STUDY OF KAHRAMANMARAŞ 15 TEMMUZ NATIONAL GARDEN

Dilay ZÜLKADİROĞLU 

Corresponding Author: dilay_mazi@hotmail.com

ORCID ID: 0000-0002-5466-9207

Received: 16 February 2022; Accepted: 30 May 2022; Published: 30 June 2022

Abstract

Public green spaces provide an environment where people can socialize in urban life, communicate with each other and share their lifestyles and information. The areas of use in these areas are designed and used in a way that can be thought of, as well as economic and social use and preliminary preparations. While planning public green spaces, besides human activities and needs, their formation is determined by public institutions. The qualities used in the shaping of green areas affect the effective use of the area and its contribution to the city where it is located. In this study, it is aimed to determine the effectiveness of the area characteristics of Kahramanmaraş 15 Temmuz National Garden in terms of users. Within the scope of the study, field qualifications were examined. In the method of the study, first of all, the place of the research area was determined by using the Google Earth. Then, the characteristics of the area were determined as a result of both on-site observations and interviews with institutions. At the other stage of the method, the quality parameters were determined by examining the literature studies on green area qualities. The status of the defined parameters in the field has been determined by the user survey. In the light of the data obtained, it has been determined to what extent the research area provides the quality parameters and suggestions have been developed accordingly. It has been determined that the lowest parameter value of the field is Accessibility. Users stated that the highest parameter is Activity-Equipment-Entertainment.

Keywords: National garden, urban space, green space qualification, Kahramanmaraş

*Arařtırma Makalesi***MİLLET BAĖÇELERİNDE ALAN NİTELİKLERİNİN KULLANICI AÇISINDAN İNCELENMESİ: KAHRAMANMARAŞ 15 TEMMUZ MİLLET BAĖÇESİ ÖRNEĐİ****Özet**

Kamusal yeřil alanlar insanların kent yařamı ierisinde sosyalleřebildiđi, birbirleri ile iletiřim kurduđu, yařam biimlerinin ve bilginin aktarıldıđı bir ortam sunmaktadır. Bu alanlar insanları kentin yapısal ortamından uzaklařtırıp, rekreasyon olanakları yaratmanın yanında ekolojik, ekonomik ve sosyal faydaları ile ön plana çıkmaktadır. Kamusal yeřil alanların planlaması yapılırken insan faaliyetlerinin ve ihtiyalarının yanında, biimlenmesi kamu kurumları tarafından belirlenmektedir. Yeřil alanların sahip olduđu nitelikler; alanın etkin kullanımı ve bulunduđu kente katkısını yüksek oranda etkilemektedir. Bu alıřmada Kahramanmarař 15 Temmuz Millet Bahesinin alan niteliklerinin kullanıcı aısından etkinliđinin belirlenmesi amalanmıřtır. İlk olarak alanın Google Earth üzerinden konumu tespit edildi. Ardından alana ait özellikler hem yerinde gözlemler hem kurumlar ile yapılan görüřmeler neticesinde belirlenmiřtir. Yöntemin diđer ařamasında yeřil alan nitelikleri ile ilgili yapılan literatür alıřmaları incelenerek kalite parametreleri belirlenmiřtir. Belirlenen parametrelerin alandaki durumu yapılan kullanıcı anketi ile tespit edilmiřtir. Elde edilen veriler ışığında arařtırma alanının kalite parametreleri ne derecede sađladıđı ile ilgili tespit yapılarak öneriler geliřtirilmiřtir. Analizler sonucu en düşük parametre deđerini eriřilebilirlik olduđu tespit edilmiřtir. Kullanıcılar en yüksek parametre olarak aktivite-donati- eđlence olduđunu belirtmiřlerdir.

Anahtar Kelimeler: Millet bahesi, kamusal mekan, yeřil alan nitelikleri, Kahramanmarař

1. GİRİŐ

Ülkemizde bulunan kentlerin hızlı nüfus artıřı ile birlikte sürekli büyüme eđiliminde olduđu görülmektedir. Kentleřme sürecinde kent merkezi yerleřimlerinde nüfusun artması; hayvancılık, orman ve tarım gibi alanlarda faaliyet gösteren nüfusun sanayi kuruluşlarında alıřmaya yönelerek toplumsal bir deđerışim süreci oluřturmaktadır (Zülkadirođlu,2021).

Toplumların yönetim şekillerine göre tarihi süreçlerde yeřil alan kullanımları da deđerışim göstermiřtir. Osmanlı hükümdarlıđı döneminde bahe, yayla ve bađ gibi özel alan kültürü ok hâkimken zamanla bu durum daha fazla kiřinin kullanabildiđi kamusal yeřil alan kavramlarına dođru deđerışim göstermiřtir. Osmanlı imparatorluđunun son dönemlerinde Islahat Fermanı ve Tanzimat sonrası yapılan birok yenilik ile birlikte halkın yařam şekli deđeriftirilmeye bařlanmıřtır. Yapılan bu yeni düzenlemelerde ilk kamusal açık alan örnekleri hazırlanan Vilayet Nizamnamesi ieriđinde ‘Millet Baheleri’ konusuna yer vermiřtir. Millet baheleri bütünlüđu simgeleyen bir tanım olarak kullanılmıřtır.

Osmanlı bařkenti İstanbul’daki ilk kamuya açık park olan Taksim Bahesi, 1864 yılında taksimde inřa edilmiřtir. Daha sonra 1869 yılında Tepebařı Parkı yapılmıřtır. Bu uygulamaları takiben 1870 yılında Kısıklı’da millet bahesi yapılmıřtır. Özellikle Lale Devri ve ardından Cumhuriyetin kurulması ile birlikte kamusal yeřil alanlar büyük bir deđerışim göstermiřtir. Batı

medeniyetlerinin de etkisi ile “bahçe” kavramından “park” kavramına geçiř yapılmıřtır (Erdönmez ve Çelik, 2016).

Tarihi süreç içerisinde deđiřen ve modernleřen kentlerde, hızlı nüfus artışına paralel olarak dođan bina ihtiyacı betonlařmayı gün geçtikçe artırmaktadır. Kentleřme sürecinde bu durum arazi örtüsünün (tarım, orman gibi) deđiřimine, kent planlarında dođal çevre ile birlikte düzenlemelerin azalarak çarpık bir yapılařma oluřmasına neden olmaktadır (Alig ve Healy, 1987; Tanrıöver, 2011; Su ve ark., 2019). Bu geliřim içerisinde ki deđiřim, kent sakinlerinin yařam kalitesinin olumsuz etkileyerek yeřil alanların sahip olması öngörölmüř uluslararası standartlardan uzaklařılmasına neden olmaktadır (Altunkasa ve Uslu, 2004).

Kent içerisinde yařam bileřenleri olan binalar, yeřil alanlar, yol aksları, ticari alanlar, eđitim alanları gibi unsurların dengeli iliřkinin sonucu kentte bulunan insanların yařam kalitesi belirlemektedir. Kent sakinlerinin yařam kalitesinin yükseltilebilmesi; ihtiyaçlar göz önüne alınarak nitelikli ve planlı kentsel mekânlar oluřturulması ile mümkündür (Emür ve Onsekiz, 2007; Temizel ve ark.,2018).

Yeřil alanlar; toplumsal yařantıyı destekleyen ve yönlendiren, birçok aktivitenin yapılabilmesine olanak sađlayan, insanların zamanlarını verimli deđerlendirmesini sađlayan mekanlardır. Toplumun her kesiminden bireylerin sürekli etkileřim halinde bulunduđu bu alanların niteliklerinin yüksek kalitede olması bireylerin fiziksel ve psikolojik ihtiyaçlarını karřılamak için önemli bir rol oynamaktadır (Ayařlıgil, 1996; Yıldızcı, 1975; Öztürk, 2004; Bayram, 2007; Lwin ve Muryama, 2011; Zülkadirođlu,2021).

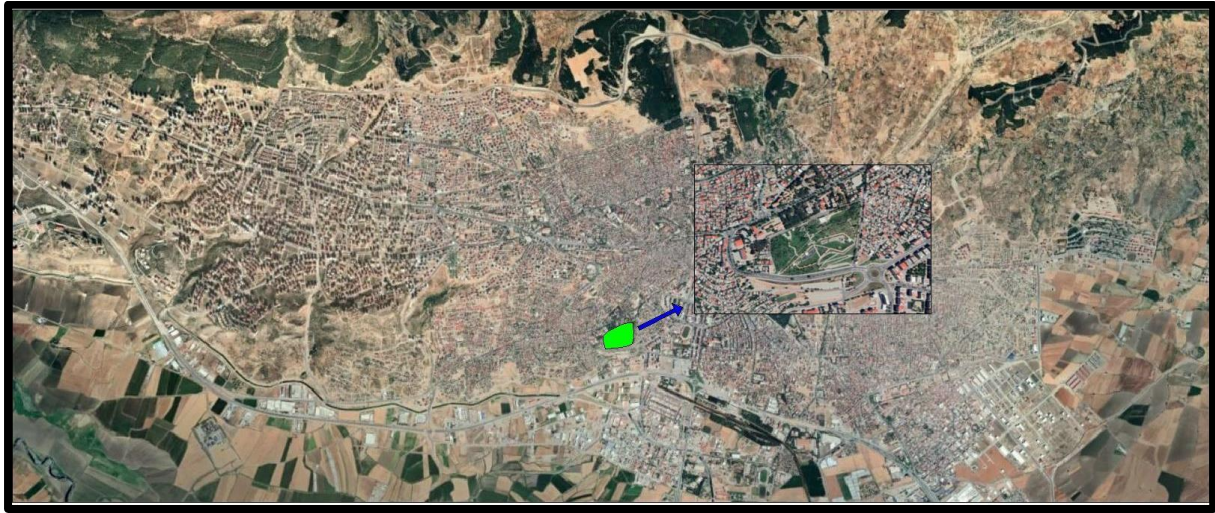
Ülke genelinde yapılan ve yapımı devam eden millet bahçelerinde; tema ve meyve bahçeleri, çocuk oyun alanları, yürüyüř yolları, spor alanları, bisiklet ve gezinti yolları bulunması planlanmıřtır. Bugüne kadar 11 millet bahçesinin yapımını tamamlayarak vatandaşların kullanıma sunan TOKİ, 66 millet bahçesinin yapımını sürdürmektedir (Toki,2021). Bu çalıřmalar neticesinde yeřil alan miktarını 15 m²'ye çıkararak gelecek nesillere daha çok yeřil alan bırakabilmek amacı ile Çevre ve Şehircilik Bakanlığı Toplu Konut İdaresi (TOKİ) Başkanlığı'nca 81 ilin her birine en az bir millet bahçesinin TOKİ tarafından yapılmasına karar verilmiřtir. Fakat yapılan birçok arařtırmada yeřil alan yeterliliđinin m² deđerlendirmesinin dođru bir yaklařım olmadıđı savunulmaktadır. (Gelh, 2005; Uz, 2005; Altunkasa, 2004; Lwin ve Murayama, 2011; Altunkasa ve ark.,2011; Bilgili ve Çıđ, 2013; Doygün ve ark., 2015; Stahle, 2016; Zülkadirođlu, 2021)

Çalıřmada kamusal yeřil alan olan millet bahçelerinden Kahramanmarař 15 Temmuz Millet Bahçesinin nitelikleri kullanıcı odaklı incelenmiřtir. Onikiřubat ilçesinde bulunan Hacı Bayram Veli Mahallesi 6306 yasa kapsamında riskli alan ilan edilerek kentsel dönüřüm kapsamına alınmıřtır. Çalıřma alanı olan 15 Temmuz Millet Bahçesi Hacı Bayram Veli mahallesinde bulunup bu yasa kapsamında ki kentsel dönüřüm alanına girmektedir (Karpuz, 2019). Bu alanın çalıřma alanı olarak sečilme nedeni; hızlı nüfus artışı ile oluřan plansız kentleřme ve yerel yönetimlerin kentsel dönüřüm projeleri ile oluřturdukları yeřil alanların niteliklerinin çok farklılıklar göstermesi, kamusal alan olarak parkın bireylerin ihtiyaçlarını karřılamadaki yeterliliđini ve kullanıcı taleplerinin alanın içinde barındırdıđı niteliklere göre deđiřim göstermesi olarak söylenebilir.

2. MATERYAL VE YÖNTEM

Arařtırmanın ana materyalini Türkiye'nin Dođu Akdeniz bölgesinde bulunan Kahramanmarař 15 Temmuz Millet Bahçesi oluřturmaktadır. Kent dokusu içerisinde bulunan nüfus verileri incelendiđinde 1980'lerin bařında nüfus 178.557 olan rakam 2020 yılında yaklaşık 664.658'e yükselmiřtir. Nüfus dađılımı kent merkezinde bulunan Onikiřubat (441.681) ve Dulkadirođlu (223.227) olmak üzere iki ilçe belediyesinden oluřmaktadır (TUIK, 2020).

15 Temmuz Millet Bahçesi kentin merkezinde Onikiřubat ilçe sınırları içerisinde bulunmaktadır (řekil 1) . Arařtırma alanının konumu kentin merkezinin güney batısında eski yerleřim alanındadır. Kentsel dönüřüm kapsamına alınarak Kahramanmarař Büyük řehir Belediyesi tarafından millet bahçesi olarak düzenlemesi yapılmıřtır. Hacı Bayram Veli mahallesinin içinde bulunan alanın jeolojik olarak riskli alan olup sert kil ve siltli kil topraklarından oluřmaktadır (Karpuz, 2019).



řekil 1. 15 Temmuz Millet Bahçesi konumu

Arařtırmada, Millet Bahçelerinin niteliklerinin analizinde Kahramanmarař 15 Temmuz Millet Bahçesi örneđinin ele alınmasının ana nedenlerini;

- Kentlerde ekolojik dengenin iyileřmesinde açık yeřil alanların niteliklerinin katkısı,
- Kentte özellikle yaz aylarında açık yeřil alan kullanımının sık ve uzun süreli olması,
- Nüfus artışı ile hızla geliřmekte olan Kahramanmarař kentinde nitelikli yeřil alanlara ihtiyaç duyulması.

Arařtırmada kullanılan materyaller;

- Kahramanmarař Büyükşehir Belediyesinden temin edilen 1/10.000 uygulama imar planları
- Google Earth uydu görüntüsü Kahramanmarař Büyükşehir Belediyesinden alınan arařtırma alanı ile ilgili bilgiler
- Anket formu

şeklinde sıralanabilir.

Araştırma 5 aşamada gerçekleştirilmiştir. Araştırma alanına ilişkin veri setinin oluşturulması

- a) Kalite Parametrelerinin belirlenmesi
- b) Kullanıcı anketi hazırlanması ve uygulaması
- c) Değerlendirme

a) Veri seti oluşturulması

Araştırma alanı ile ilgili Kahramanmaraş Büyükşehir Belediyesinden elde edilen veriler ile veri seti oluşturulmuştur. Excel programı üzerinde hazırlanan veri setinde araştırma alanının

- Adresi
- Konumu
- Alan büyüklüğü
- Eğim
- Bitkisel kapalılık
- Donatı çeşitliliği gibi bilgiler bulunmaktadır.

Alanın adresi, konumu ve büyüklüğü belediye tarafından verilen bilgiler doğrultusunda belirlenmiştir.

Eğim durumu Google Earth uydu görüntüsünden yararlanılarak belirlenmiştir. Program üzerinden bir “yol” çizgisi çizilmiş ve bu yol çizgisi üzerinden yükseklik profili oluşturulup, alanın ortalama eğimi hesaplanmıştır. Araştırma alanının eğim durumunun değerlendirilmesinde

- %0-2 düz alanlar,
- %2-6 hafif eğimli,
- %6-12 eğimli ve

%12-24 dik eğimli alanlar eğim sınıflamasından yararlanılmıştır.

Veri setinde yer alan **bitkisel kapalılık** durumu ise arazi çalışmaları ve Google Earth uydu görüntülerinden yararlanılarak tespit edilmiştir. Bitkisel kapalılık alan büyüklüğünün bitkisel yoğunluk durumuna oranı ile tespit edilmiştir. Bitkisel kapalılık;

- %50 > ise “yoğun”
- %50 civarında ise “orta yoğunlukta”
- %50 < ise “seyrek yoğunlukta” olarak belirlenmiştir.

Donatı çeşitliliği ise belediyeden alınan veriler ve alanda yapılan gözlemler yolu ile belirlenmiştir.

b) Kalite Parametrelerinin Belirlenmesi

Ulusal ve uluslararası literatür incelemesi yapılarak kamusal yeşil alanlarda olması gereken nitelikler değerlendirilmiştir. Yeşil alan nitelikleri ile ilgili araştırmalarda yer alan, kalite parametrelerine ve sıklıkla değinilen konulara Çizelge 1 de yer verilmiştir.

Literatür arařtırmaları sonucunda yeřil alanların kalitesini etkileyen ve bu alıřmada deđerlendirilmek istenen nitelikler;

- **Dođallık;**

Kentsel yeřil alanların sahip olduđu sosyal donatılar iinde insanları kentin yapısal ortamından uzaklařtırıp dođal evreye yakın bir ortamda rekreasyon olanakları yaratılabilmesidir (Alig ve Healy, 1987, Tanrıöver, 2011; Gidlow ve ark., 2012; Su ve ark., 2019).

- **Estetik kalite;**

Göze hoř görünmeyen görüntülerin olmayıp; renk, doku, materyal kullanımı gibi birok unsurun uyumlu bir řekilde bir arada olmasıdır (Lwin ve Murayama, 2011; Su ve ark., 2019 ; Zülkadirođlu, 2021).

- **Teknik kalite;**

Alanda proje tasarımı dođrultusunda, dođru ve teknolojik gelişmelere uygun uygulamaların yapılmasıdır (Uz,2005; Zhou ve ark. , 2011).

- **Koruma – Kontrol;**

Yeřil alanın bulunduđu evre ile olan iliřkisinde kullanıcıların güvenliğini olumsuz etkileyecek bir unsurun bulunmamasıdır (Bilgili ve Gökyer,2013; Ünal, 2015).

- **Konfor;**

Kullanıcıların alan kullanımı sırasında evresel olumsuz faktörlerden ayrışabilmesi ve her kullanıcı tipinin (engelli, yařlı, ocuk gibi) alanda bulunan donatı elemanlarını kolaylıkla kullanabilmesidir (Whyte,1988).

- **Aktivite- Donatı-Eđlence;**

Yeřil alanın ierisinde bulunan aktif ve pasif olarak kullanılanılabilen mekan türü eřitliliđi.

- **Eriřebilirlik;**

Hem alana dıřardan erişebilme hem de alan ii yol akslarının her kullanıcı tipine uygun olması olarak tanımlanabilir.

Çizelge 1. Literatürde yer alan Kalite parametreleri

Yayınlar	Kalite Parametreleri						
	Doğallık	Estetik Kalite	Teknik Kalite	Koruma Kontrol	Konfor	Aktivite-Donatı-Eğlence-Canlılık	Erişebilirlik
OPDM (Office of Deputy Prime Minister) (2000)			X	X	X	X	X
PPS (Project for Public Spaces inc.) (2019)		X	X	X	X	X	X
Roger Tym & Partners (2006)		X					X
Van der Voort, Van Wegen (2005)		X	X				X
Nasar (1998)	X						X
Gehl (1996)				X	X	X	X
Sherwin Greene (1992)	X	X	X				X
Lynch (1981)			X	X		X	X
Whyte (1980)		X			X	X	X

c) Kullanıcı anket çalışmasının yapılması

Araştırma alanının kalite parametreleri açısından değerlendirilebilmesi amacı ile anket yöntemi kullanılmıştır. Öncelikle anket formu literatür taraması ile belirlenen kalite parametrelerinden oluşan 7 sorudan oluşturulmuştur. Hazırlanan anket formu alanı kullanan 50 kişiye yüz yüze metodu ile uygulanmıştır. Ankette katılan kişilerden anket formunda yer alan her bir parametre için 1 ile 10 arasında (1 en düşük 10 en yüksek) puan vermeleri istenmiştir.

d) Değerlendirme

Anket formlarının değerlendirilmesi Microsoft Excel programından yararlanılarak gerçekleştirilmiştir. Elde edilen veriler yüksek, ortalama ve düşük değerler olarak bir skala içerisinde değerlendirilmiştir (Müge,2014; Uslu ve ark.,2019; Zülkadirođlu;2021). Veriler değerlendirilirken aşağıdaki skala dikkate alınmıştır.

1 puan ile 4 puan düşük

5 puan ile 7 puan orta

8 puan ile 10 puan yüksek nitelik olarak kabul edilmiştir. Verilen cevapların Excel programında oransal dağılımları belirlenerek yorumlanmıştır.

3. BULGULAR VE TARTIŞMA

Araştırmada elde edilen bulgular alanın haritalanarak verilerinin belirlenmesi ve kalite parametreleri doğrultusunda alanın analizinin yapılması olarak iki başlık altında incelenmiştir.

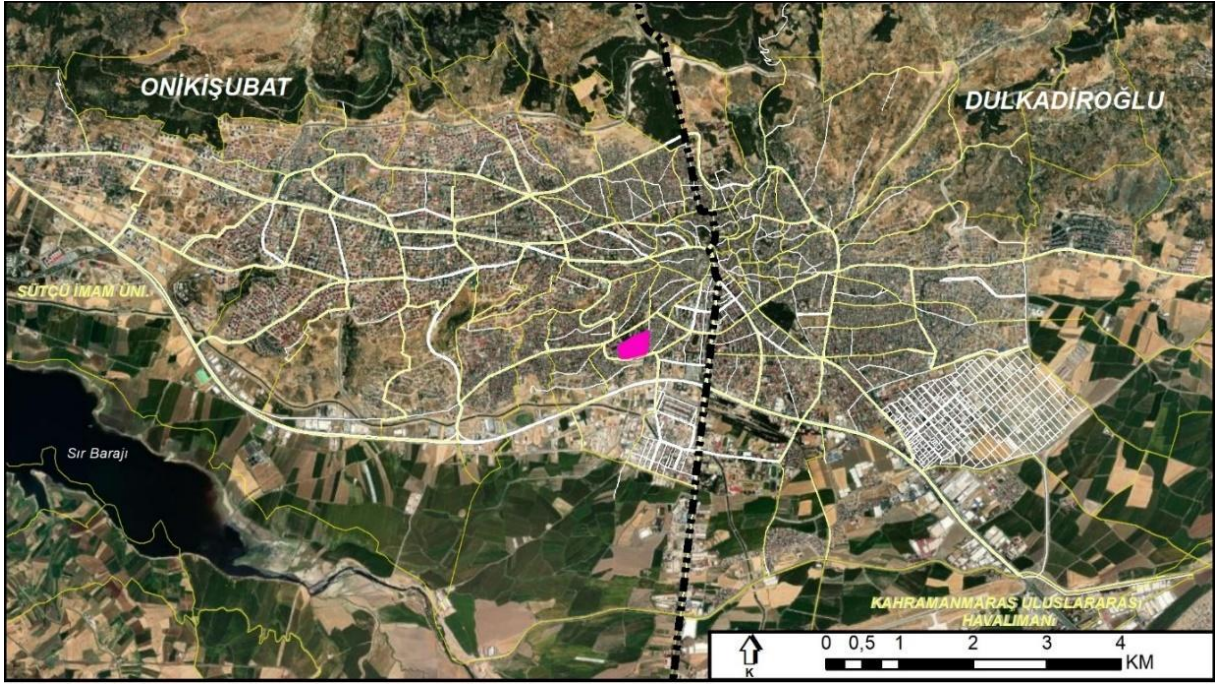
3.1. Arařtırma alanının haritalanması ve veri seti oluřturulması

Arařtırma alanı olan Kahramanmarař kentinin Onikiřubat ilçesinin gúney-dođusunda bulunan 15 Temmuz Millet bahçesi kentsel dönüřüm alanı üzerine kurulmuř bir kent parkıdır. Alanın Őekil 2’de verilen kent ierisindeki konumu Kahramanmarař Büyük Őehir belediyesinden alınan yol ađı, mahalle konum haritası ve bina taban alanı haritalarının birleřtirilmesi ile belirlenmiřtir. Arařtırma alanı Hacı Bayram Veli mahallesinde konumlanmaktadır. evresinde ok katlı olmayan binalar olup Ali Sezal Bulvarı üzerinde bulunan alanın batısında eđitim alanı ve Kahramanmarař Orman Bölge Müdürlüğü bulunmaktadır. Güney ve dođu yönlerine dođru konut ve ticaret alanları bulunmaktadır.

Arařtırma alanının mevcut durumu belirlenirken yerinde gözlemler, belediyeden alınan veriler ve Google Earth yazılımından faydalanılmıřtır. izelge 2’de alan ait veri seti verilmiřtir. Őekil 3 ve 4 ‘te kurumdan temin edilen alanın yapısal ve bitkisel projeleri bulunmaktadır. Alana ait yapım ařaması ve son durumu ile ilgili fotođraflar Őekil 5 ve Őekil 6’ da verilmiřtir.

izelge 2. Veri Seti

15 Temmuz Millet Bahçesi	
Adres	Hacı Bayram Veli Mahallesi Őehit Varol Karaca Sokak, Onikiřubat İlçesi
Konum	37°34' K, 36°54' D
Alan Büyüklüğü	180.000 m ²
Bitkisel Kapalılık	Orta kapalı (<%50)
Eđim	% 12-24 dik eđim
Donatı eřitliliđi	Biyolojik gölet, yürüyüř yolu, mescit /wc, dinlenme alanları (kamelya, bank, pergole), seyir terası, cafe, řelale, dađ kızađı, ocuk oyun alanı



Şekil 2. 15 Temmuz Millet Bahçesi kent içindeki konumu



Şekil 3. Araştırma alanının yapısal peyzaj projesi



Şekil 4. Araştırma alanı bitkisel peyzaj projesi

Çalışma alanının büyükşehir belediyesinden elde edilen projeleri incelendiğinde arazinin güçlü ve zayıf yönleri dikkate alınarak, alanın topografya yapısına uygun bir planlama yapıldığı söylenebilir. Eğimli olan arazinin bu eğimine uygun teraslama yapılarak hem merdiven hem de her kullanıcı tipinin rahatlıkla kullanabileceği eğim aralığında rampalar düzenlenmiştir.

Yapısal proje içerisinde geniş bir su ögesine yer verilmiş olup bu alan yakınında bir kafe konumlandırılmıştır. Bu sayede kullanıcıların yapay gölet etrafında dinlenip vakit geçirirken yeme içme ihtiyaçlarını da karşılayacakları bir alan yaratılmıştır. Çocuk oyun donatıları alanın merkezinde farklı yaş gruplarına göre düzenlenmiştir. Bu oyun gruplarının yakınında oturma elemanları ve geniş bir çim alan bulunmaktadır. Bu sayede ebeveynler çocuklarını kontrollü bir şekilde takip edebilmektedir. Alanın birçok noktasında dinleme alanları tasarlanıp özellikle yüksek kısımlarda seyir terasları düzenlenmiştir. Kullanıcıların ihtiyaçlarının giderilmesi için gerekli olan içme suyu, tuvalet gibi donatı elemanları düşünülerek yeterli olacak şekilde yer verilmiştir (Şekil 3).

Bitkisel proje incelendiğinde öncelikle arazide geometrik hatlar ile belirlenmiş bir bitkilendirme tasarımı dikkat çekmektedir. Bu tasarım ile eğimli olan arazinin teraslanması ile oluşabilecek bölünmüşlük hissi azaltılmaya çalışılmıştır. Projede alanın ekolojik yapısına uygun yetiştirme koşullarının sağlanabileceği 33 farklı tür yapraklı, 5 farklı tür ibreli ve 32 farklı çalı türü kullanılmıştır. Aynı zamanda yapılan bitkisel proje ile oluşabilecek rüzgar ve çevresel gürültü etkisinin en aza indirecek perdeleme bitkileri kullanılmıştır. Farklı bitki türlerine yer verilerek arazinin bitkisel yapısı zenginleştirilmeye çalışılmıştır (Şekil 4).

15 Temmuz millet bahçesinin yapım aşamaları ve belirlenen projenin uygulama durumunu Şekil 5 ve 6 'da verilmiştir.



Şekil 5. Araştırma alanı yapım aşaması (Kahramanmaraş Büyükşehir Belediyesi, 2017)



Şekil 6. Araştırma alanı (Kahramanmaraş Büyükşehir Belediyesi, 2021)



Şekil 7. Araştırma alanı (Kahramanmaraş Büyükşehir Belediyesi, 2021)

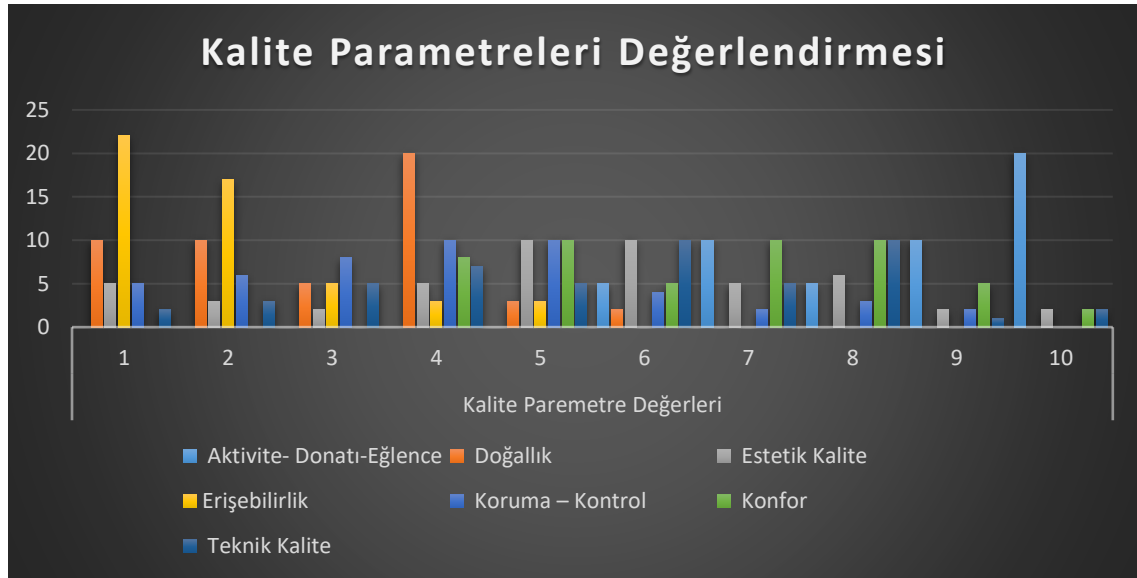
Alanın yapım aşamaları ve son durumu arazide yapılan gözlemler ile incelenmiştir. Bu gözlemlerde proje üzerinde yapılması planlanan tasarımların büyük bir kısmının uygulandığı görülmektedir. Elektrik, drenaj, sulama gibi alt yapı çalışmaları tamamlanarak üst yapı donatıları ve ardından bitkisel uygulama ile proje tamamlanmıştır. Dağ kızıağı gibi bazı yapısal elemanların henüz tamamlanamayıp kullanımı aktif hale getirilmemiştir.

3.2. Kalite parametreleri doğrultusunda alan analizi

Yöntem bölümünde belirlenen parametreler doğrultusunda ankette katılan kullanıcıların verdikleri cevaplar doğrultusunda elde edilen bulgular Çizelge 3 ve Şekil 7'te verilmiştir.

Çizelge 3. Anket sonuçlarına göre kalite parametreleri oranları

Kalite Parametreleri	Kalite Parametre Değerleri																			
	1		2		3		4		5		6		7		8		9		10	
	Sayı	Oran (%)	Sayı	Oran (%)	Sayı	Oran (%)	Sayı	Oran (%)	Sayı	Oran (%)	Sayı	Oran (%)	Sayı	Oran (%)	Sayı	Oran (%)	Sayı	Oran (%)	Sayı	Oran (%)
Aktivite- Donatı-Eğlence		0		0		0		0		0	5	10	10	20	5	10	10	20	20	40
Doğallık	10	20	10	20	5	10	20	40	3	6	2	4		0		0		0		0
Estetik Kalite	5	10	3	6	2	4	5	10	10	20	10	20	5	10	6	12	2	4	2	4
Erişebilirlik	22	44	17	34	5	10	3	6	3	6		0		0		0		0		0
Koruma – Kontrol	5	10	6	12	8	16	10	20	10	20	4	8	2	4	3	6	2	4		0
Konfor		0		0		0	8	16	10	20	5	10	10	20	10	20	5	10	2	4
Teknik Kalite	2	4	3	6	5	10	7	14	5	10	10	20	5	10	10	20	1	2	2	4

**Şekil 8.** Anket uygulaması ile elde edilen kalite parametreleri değerlendirilmesi

Anket uygulamasında kullanıcılar 15 Temmuz Millet Bahçesi için yaptıkları değerlendirmede;

- Aktivite- Donatı- Eğlence parametresi en yüksek değer olan 10 değerinin 20 kullanıcı tarafından verilerek %40 gibi yüksek bir oran aldığı dikkat çekmektedir. 15 Temmuz millet bahçesinin Aktivite donatı parametresi açısından yüksek niteliklere sahip olduğu belirlenmiştir. Bu parametrenin kullanıcılar için çok önemli olduğu ve alanın aktivite-donatı- eğlence parametresi açısından iyi durumda olduğu söylenebilir. Bu parametrede çeşitliliğinin bulunduğu çalışma alanında kullanıcıların farklı eylem olanaklarından faydalanmak istemeleri bu oranın yüksek olmasına neden olarak gösterilebilir.
- Doğallık parametresinde kullanıcıların genel olarak düşük skala değeri verdiği görülmektedir. En yüksek 8, 9 ve 10 değerlerinin hiçbir kullanıcının vermediği dikkat çekmektedir. Bu parametrende elde edilen düşük skalanın alanın kentsel dönüşüm ile tekrar revize edilerek yeşil alan haline getirilmesinde çevrede bulunan bina, araç yolu gibi unsurlar ile bağının tam olarak kesilemeyip kullanıcıların kendilerini doğal bir ortamda

hissedememeleri olabilir. Aynı zamanda alana dikilen bitkilerin zamanla büyümesi ile bu parametrenin olumu yönde değişebileceği söylenebilir.

- Estetik ve teknik kalite parametresinde ortalamanın biraz üstünde olan 5 ve 6 değerinin %20'nin üzerinde olduğu görülmektedir. Kullanıcılar için bu parametrenin ortalama bir öneme sahip olduğunu söylemek mümkün. Alanın kullanıcılar tarafından görsel ve kullanım kolaylığı açısından orta bir düzeyde olduğu yönünde bir değerlendirme yapılmıştır. Yapılan alan tasarımının detaylı bir şekilde ele alınıp uygulama aşamasında projeye sadık kalınması ile oluşan alanın kullanıcılar tarafından estetik ve teknik olarak yeterli görüldüğünü söyleyebiliriz.
- En düşük değer olarak nitelendirilebilecek 1 değerinin 22 kullanıcının Erişebilirlik parametresi verip bu parametrenin en düşük değerinde %44 oranında olduğu görülmektedir. Anket değerlendirmesinin de düşük skalada olduğu görülmektedir. Alanın dışarıdan erişiminde özellikle yoğun bir bulvarın üzerinde olması, giriş noktalarının yeterli olmaması kullanıcıların alana erişimini kısıtlamıştır (Şekil 7). Aynı zamanda alan içi erişimde de arazinin eğimli yapısının bu parametrede olumsuz etki gösterdiği görülmektedir. Ankete katılan bireylerin herhangi bir fiziksel engel (merdiven, rampa, duvar gibi) ile karşılaşmadan kolaylıkla kullanabilecekleri bir alanda bulunmak istemeleri bu durumu oluşturmuş olabilir (Şekil 7).
- Koruma – kontrol parametresinde genel olarak düşük değerlerin daha çok verildiği 3, 4 ve 5 değerinin %46 gibi yüksek bir değer alıp en yüksek 10 değerinin hiçbir kullanıcı tarafından verilmediği görülmektedir. Bu durumda kullanıcıların düşük skala değerini verdiği söylenebilir. Değerlendirme sonucu, kullanıcıların alan içerisinde kendilerini yeterince güvende hissedemediklerini göstermektedir.
- Konfor parametresinin kullanıcılar tarafından 4 değerini %40 oranında aldığı görülmektedir. Bunun yanında 1-4 arası düşük skala değerinde tercihinin yüksek olduğu görülmektedir. Bu durumun oluşmasında arazinin çevreden gelen olumsuz etkilerden (ses, görüntü kirliliği gibi) ve alan yeteri kadar ayrışamaması ve alan içerisinde kullanımların erişim zorlukları neden olarak söylenebilir.

4. SONUÇ VE ÖNERİLER

Zaman içerisinde olumsuz çevre koşullarından dolayı niteliğini kaybeden ekosistem içerisinde yaşamını sürdürme çabasında olan kentli nüfus, serbest zaman artışıyla birlikte, sağlıklı ve kaliteli bir çevreye özlem duymaya, yakın çevredeki uygun alanlara yönelerek, artan olanakları ile her zamankinden daha çok doğaya dönüş hareketine ihtiyaç duymaktadır. Bu ihtiyacı karşılamak için kentte yaşayan bireylerin sosyo-ekonomik durumunun göz ardı edilmeden kamusal yeşil alanlar oluşturulmalıdır(Memlük, 2009; Sirel ve Sirel,2010).

Kentlerin yapısal bütünlüğü içerisinde millet bahçesi tasarımlarının sosyalleşmek, doğa içerisinde vakit geçirebilmek aktif veya pasif rekreasyonel etkinlikleri gerçekleştirmek için uygun ortam sunması gerekmektedir (Sağlık ve ark.,2019).

Kahramanmaraş 15 Temmuz millet bahçesi 180 dönüm alanda düzenlenmiş olup alanda birçok üst ve alt yapı elemanlarının bir arada düşünülerek kullanıcıların belirlenen parametreler doğrultusunda değerlendirmiştir. Kullanıcı değerlendirme sonuçları dikkate alındığında bu parametreler içerisinde alanın ortalama bir değere sahip olup güçlü ve zayıf yönlerinin olduğu söylenebilir. Arazide yapılan gözlemler de bu değerlendirmeler ile birlikte dikkate alınarak aşağıdaki sonuçlara ulaşılabilir;

- Engebeli bir yapıya sahip olan arazide bu kot farklarının oluşturduđu dezavantajları azaltmak için perde duvar çalışmaları ile teraslama yapılmıştır. Kullanıcıların yaptıkları değerlendirmelerde de en düşük değeri alan erişebilirlik parametresinin bu topografyadan kaynaklı olduđu söylenebilir. Bu durumun iyileştirilebilmesi için alanın giriş noktalarının artırılarak kullanıcıların kullanmak istedikleri donatıya daha kısa yoldan erişimi sağlanabilir.
- Araştırma alanında hem yetişkin hem çocukların farklı yaş gruplarına göre sosyal aktivitelerini gerçekleştirmek için imkan sunan birçok farklı donatı bulunmaktadır. Spor sahaları, 2-5 ve 5-12 yaş gibi farklı yaş grupların kullanabileceđi halatlı tırmanma macera parkuru, Ahşap gemi oyun parkuru, oyun tüneli, anne çocuk salıncađı, engelli çocuklar için oyun parkuru ve salıncak, dinlenme, kitap okuma alanları, yapay gölet, kafe gibi birçok alanın bulunması bu parametrenin kullanıcılar açısından iyi değerlendirilmesine neden olmuştur.
- Alanın bitkilendirilmesi engebeli yapıya uygun şekilde düzenlenerek rahatsız verici durumu biraz azaltılmaya çalışılmıştır. Bu aşamada bitkilendirme seçiminde kentin doğal yapısına uygun bitkilerin daha çok kullanılması doğallık parametresini daha iyileştirebilir.
- Alanda kullanılan yer döşemeleri, aydınlatma, çocuk oyun alanı malzeme gibi uygulamalarda daha renkli ve doğal yapıya uyumlu malzemelerin seçilmesi estetik kaliteyi artırabilir.
- Araştırma alanının yoğun olarak kullanılan bulvar üzerinde olması kontrol ve konforu olumsuz etkileyerek kullanıcılar açısından bu parametreye düşük değer vermesine yol açmıştır. Alanın giriş noktalarının daha kontrollü yapılması bu olumsuz durumu azaltabilir.

Sonuç olarak 15 Temmuz Millet Bahçesi Kahramanmaraş kentinin ekolojik ve estetik kaygıları barındıran detaylı bir planlama yaklaşımı ile yapılmıştır. Tasarımında peyzaj mimarlığı projelendirme kriterlerine göz önüne alınarak bulunduğu coğrafyanın gereksinimlerini karşılayacak şekilde tasarlanmıştır. Bu sayede yoğun bir yapısal kullanımın olduđu bölgeye yeşil bir doku kazandırılmıştır.

Kentsel dönüşüm alanı olarak belirlenen bu konumda kentsel nüfusun her geçen gün arttığı bir kent olan Kahramanmaraş için önemli bir kamusal mekan olmuştur. Kamusal alanlar taşıdığı sembolik ve simgesel değerleri ile kent insanının yaşam kültür ve geleneklerinin aktararak sürdürebileceđi alanlar olduğunu söyleyebiliriz. Ancak, 15 Temmuz Millet bahçesinin ve diğer millet bahçelerinin kullanımı ve kente etkisinin belirlenmesinde kullanıcının rolü ile zaman içerisinde daha net anlaşılacaktır.

KAYNAKLAR

Alig, R.J., Healy, R.G. (1987). Urban and built-up land area changes in the United States: an empirical investigation of determinants. Land Economics, 63, 215-226.

- Bilgili, B. C. (2013). Çankırı Kent Kamusal Yeşil Alanlarının Yeterliliğinin Ulaşılabilirlik Yönünden Değerlendirilmesi, Tekirdağ Ziraat Fakültesi Dergisi,10(2).
- Erdönmez, E., Çelik F. (2016). Kentsel Mekanda Kamusal Alan İlişkileri, TÜBA-KED 14,İstanbul
- Gehl, J. (1996). Life Between Buildings: Using Public Space, Third Edition, Copenhagen: Arkitektens Forlag.
- Greene, S., (1992). Cityshape: Communicating and Evaluating Community Design, American Planning Association. Journal of the American Planning Association; Spring 1992; 58, 2; Academic Research Library, p. 177-189.
- Gidlow, C.J., Ellis N.J.,Bostock S. (2012). Development of the Neighbourhood Green Space Tool (NGST). Centre for Sport, Health and Exercise Research, Staffordshire University, United Kingdom Brindley Building, Leek Road, Stoke-on-Trent, ST4 2DF, United Kingdom.
- Karpuz, Ş, (2019). Kentsel Dönüşüm Alanlarının Peyzaj Onarımı Açısından Değerlendirilmesi; Gayberli, Hacı Bayram Veli, Malik Ejder Mahalleleri Örneği, Yüksek Lisans Tezi, Sütçü İmam Üniversitesi Fen Bilimleri Enstitüsü, Peyzaj Mimarlığı Anabilim Dalı, Kahramanmaraş
- Lwin, K. K., Murayama, Y. (2011). Modelling of urban green space walkability: Eco-friendly walk score calculator,Elsevier, Computers, Environment and Urban Systems 35 (2011) 408–420.
- Memlük, M. Z. (2009). Kentsel Mekanda Doğayla Tasarım:Ankara-Bademlidere Örneği Doktora Tezi,Ankara Üniversitesi Fen Bilimleri Enstitüsü,Peyzaj Mimarlığı Anabilim Dalı,Ankara.
- Nasar J.L., (1998). The evaluative image of the city Thousand Oaks, CA: Sage Publications.
- Roger Tym & Partners & One North East, (2006). Physical Regeneration Investment Framework (Newcastle, One NorthEast) Available at: <http://www.ignite-ne.com/>
- Sağlık, A., Kelkit, A., Temiz, M., Sağlık E., Bayram, M.İ., (2019). Millet Bahçesi Kavramı: Kahramanmaraş İli Örneği , Sosyal Bilimler Enstitüsü Dergisi , Kış Sayı Ek-1 Özel Sayı Sayfa 11-30 ISSN: 1302-6879 Türkiye
- Sirel, A. ve Sirel,Ü., (2010). Kamusal dış mekanlarının tasarımında aydınlatma boyutu: “edirne’de hürriyet meydanı (parkı) ile ilgili bir araştırma”
- Su, S., Hao Z., Mengya, X., Hu, R., Wen, W., Min, W. (2019). Auditing Street Walk Ability And Associated Socialine Qualities For Planning İmplications,Elsevier Journal Of Transport Geography, 74, 62-76.
- Tanrıöver, A., (2011). Adana Kentsel Gelişimin Uzaktan Algılama ve Coğrafi Bilgi Sistemleri Kullanılarak Modellenmesi, Ç. Ü. Fen Bilimleri Enstitüsü, Doktora Tezi, Adana.
- Uz, Ö., (2005). Eskişehir Kent Merkezi Yeşil Alanlarının Uzaktan Algılama Ve Coğrafi Bilgi Sistemleri Yardımı İle Değerlendirilmesi. Anadolu Üniversitesi Fen Bilimleri Enstitüsü Uzaktan Algılama ve Coğrafi Bilgi Sistemleri Anabilim Dalı Yüksek Lisans Tezi, Eskişehir.
- Voordt, D. J. M. van der, (2005), Architecture in use: an introduction to the programming, design and evaluation of buildings / Amsterdam: Architectural Press
- Whyte, W.H., (1980). The Social Life of Small Urban Spaces (Washington, DC, Conservation Foundation).
- Zhou, X., Rana, M. P. (2011). Social benefits of urban green space A conceptual framework of valuation and accessibility measurements, The current issue and full text archive of this journal is available at.

- .Zulkadirođlu , D., (2015). Kentsel Akarsuların Korunmasına Yönelik Peyzaj Planlama Ve Tasarım İlkeleri Geliřtirmesi: Kahramanmarař Kenti Örneđi, Yüksek Lisans Tezi, Sütçü İmam Üniversitesi Fen Bilimleri Enstitüsü Kahramanmarař.
- Zulkadirođlu. D., (2021). Kentsel Yeřil Alan Nitelikleri İle Eriřim Mesafeleri Arasındaki İliřkinin Kullanıcı Açısından Belirlenmesi, Ç. Ü. Fen Bilimleri Enstitüsü, Doktora Tezi, Adana.