



## Yatırım Teşviklerinin Göçler Üzerindeki Etkisi: TR33 Bölgesi<sup>1</sup>

Hatice DAYAR

Yrd. Doç. Dr.,Dumlupınar Üniversitesi, İktisadi ve İdari Bilimler Fak, Maliye Böl.  
hatice.dayar@dpu.edu.tr

Ulvi SANDALCI

Arş. Gör.,Dumlupınar Üniversitesi, İktisadi ve İdari Bilimler Fak, Maliye Böl.  
ulvi.sandalci@dpu.edu.tr

### Öz

Devletler çeşitli sosyo-ekonomik amaçlara ulaşmak için bölgelere veya sektörlerle farklı oran ve türlerde yatırım teşvikleri vermektedir. Bu teşviklerin ana amacı bölgenin veya sektörün ekonomik olarak kalkınmasını sağlamak ve toplumsal bir huzursuzluğa neden olan göçleri önlemektir. Kamu yatırımları ve yatırım teşvikleri ile bölgenin sosyal, ekonomik, kültürel yapısı güçlendirilmek istenmekte ve bunun sonucu olarak göçlerin önlenmesi hedeflenmektedir. TR33 Bölgesinin (Manisa, Kütahya, Afyonkarahisar ve Uşak) incelendiği çalışmada kamu yatırımları ve yatırım teşviklerinin bölgedeki göçleri nasıl etkilediği üzerinde duruldu. Nüfus yapısı, kır-kent oranı, sektörel yapı, istihdam, kamu yatırımları, yatırım teşvikleri ve göç için oluşturulan tabloların analizi sonucunda kamu yatırımları ve yatırım teşviklerinin göçü yönlendirmeye ve göçün nedenlerini ortadan kaldırmaya yönelik çok sınırlı bir etkiye sahip olduğu ortaya konulmuştur. Kamu yatırımları ve yatırım teşviklerinin yıllar itibarıyla dalgalı da olsa sürekli bir artış göstermesi istihdama çok fazla bir katkı yapmamış ve bölgenin göç vermesini önleyememiştir.

**Anahtar Kelimeler:** TR33 Bölgesi, Yatırım Teşvikleri, Göç, Nüfus,Ekonomi

## The Effect Of Investment Incentives On Migrations: The Region Of TR33

### Abstract

States promote in different proportions and types investment incentives in regions and sectors to achieve the various socio-economic objective. The main purpose of these incentives is to develop the region or sector and to avoid the migration that social unrest is causing. Social, economic and cultural structure of region are intended to be strengthened by public investment and investment incentives and thus it is aimed prevention of the migration. In study that TR33 region (Manisa, Kütahya, Afyonkarahisar and Uşak) was examined was dwelled on how it affects migration in the region of public investment, and investment incentives. The analysis of the table that was constituted by population structure, urban-rural ratio, sectoral structure, employment, public investment, investment incentives and migration has made a deduction that public investment and investment incentives have had a very limited effect to eliminate the causes of migration and immigration orientation. Continuous increase in public investment and investment incentives by years, although not permanent, have not contributed to employment and have not prevented migration in region.

**Keywords:** TR33 Region, Investment Incentives, Migration, Population, Economy

<sup>1</sup>Bu çalışma "Gelecek İçin Bilimsel İşbirliği 2016 Uluslararası Konferansı"nda sunulmuş, gözden geçirilmiş ve genişletilmiş halidir.

## 1. Giriş

Devletlerin bir politika aracı olarak sektörler veya bölgelere yapmış oldukları yatırımların ve verdikleri teşviklerin o bölge veya sektör için belirleyici bir özelliği vardır. Yapılan yatırımlar ve verilen teşvikler hem o bölgenin veya sektörün sosyo-ekonomik, kültürel, vb. açıdan gelişmesine katkıda bulunmakta hem de ülke genelinde sektörel veya bölgesel dengesizlikleri gidererek toplumsal huzursuzluğu azaltmaktadır. Nitekim bölgeler arasında oluşan dengesizlik çeşitli sosyal dinamikleri tetikleyerek tüm ülke içinde kargaşaya neden olabilmektedir. Bunların başında kuşkusuz ülke içinde oluşan göçler gelmektedir.

İç göçler sonucu oluşan amaçsız ve niteliksiz insan hareketi hem göç alan bölgeyi hem de göç veren bölgeyi oldukça olumsuz bir şekilde etkilemektedir. Ülke içinde bölgeden bölgeye, ilden ile veya kırdan kente doğru oluşan bu göç hareketlerinin şüphesiz ki çok çeşitli ekonomik, sosyal, kültürel, siyasi vb. nedenleri vardır. Bu nedenler hem iç göç hareketlerini hem de dış göç hareketlerini etkilemektedir. Ülkelere veya bölgelere itici ve çekici faktörler nedeniyle bazen ciddi boyutlara ulaşan göç hareketleri olmaktadır.

İç göç hareketliliğinin emek dolaşımını artırma, kültürel kaynaşma, nitelikli emeğin ihtiyaç duyulan alana kayması gibi birtakım olumlu tarafları olduğu gibi ekseriyette olumsuz tarafları literatürde daha çok karşımıza çıkmaktadır. Bunların başında gecekondulaşma, kentsel yatırım maliyetleri artışı ve verimsiz kullanım, çarpık yapılaşma, yetersiz donatı ve yetersiz altyapı, ulaşım yetersizliği, kamusal hizmetlerinin yetersiz olması, dengesiz ekonomik gelişme gibi faktörler gelmektedir.

Ülkedeki politika yapıcılar iç göç sonucu oluşan bu olumsuzlukları ortadan kaldırmak için çeşitli politikalar geliştirmekte, çeşitli yollara başvurumaktadırlar. Bunların en başında diğer sosyal ve kültürel faktörlerin de bir derece temeli sayılabilecek ekonomik kalkınmayı sağlamaktır. Bundan dolayı devletler iç göç veren bölgeye yatırımlar yapmakta bölgenin ekonomik yapısına uygun teşvikler vermektedir. Bu yatırımlar sayesinde bölgede istihdam, iş olanakları ortaya çıkarılmakta ve iç göç hareketinin engellenmesi hedeflenmektedir.

Çalışmamızda bu politikalar uygun olarak TR33 bölgesi için yıllar itibariyle verilen yatırım teşvikleri ve yapılan yatırımların bölgedeki göçü nasıl etkilediği araştırıldı. Çalışmanın ilk bölümünde iç göç kavramının teorik yapısı ele alınmıştır. İkinci bölümde ise incelenen bölgenin nüfus yapısı çalışmanın amacına uygun olarak incelenmiştir. Üçüncü bölümde bölgeye yapılan yatırım teşvikleri ve bunların ortaya çıkardığı etkiye değinildikten sonra son bölümde bu teşviklerin iç göçler üzerinde nasıl bir etkisi olduğu ortaya koyulmuştur.

## 2. İç Göç Kavramı ve Nedenleri

Toplumsal yapıdaki dönüşümün göstergelerinden biri, göç hareketleridir. Tarih boyunca göç, kişilere ve ailelere hayatlarını düzeltme



fırsatları sunmuş ve hala daha sunmaktadır. Gelişmiş ve geri kalmış bölgelerin olması göç edenlerin motivasyonlarını artırmakta ve geri kalmış bölgelerden gelişmiş bölgelere sürekli hareketler görülmektedir (Larrison ve diğ., 2010).

Göç, temel olarak sanayi toplumunun bir niteliğidir. İlk olarak Sanayi Devrimi sırasında kırsal alanlardan, kentlere doğru çağdaş iç göç hareketleri başlamış ve bunun sonucu olarak kırsal alanlardan kentlere doğru büyük göç hareketleri yaşanmıştır. Buradan hareketle göçü geleneksel toplum yapısından modern toplum yapısına doğru yaşanan bir süreç olarak nitelendirebiliriz. Nitekim, tarım toplumlarında toprağa bağlılık görüldüğünden, göçün orataya çıkması için toprağın terk edilmesi gerekmektedir. Toprağın terk edilmesi, sanayileşme ile birlikte başlamıştır. Toprağın terk edilmesinin nedeni olarak makineleşme, toprak mülkiyetindeki kutuplaşma ve entansif tarıma geçiş sayılabilir. (Öztürk ve Altuntepe, 2008:1590).

Göç, kişilerin hayatlarının gelecekteki kısmının tamamını veya bir parçasını geçirmek üzere, tamamen yahut geçici bir süre için bir iskân ünitesinden (şehir, köy gibi) diğerine yerleşmek kaydıyla yaptıkları coğrafi yer değiştirme olayı şeklinde ifade edilmektedir. (Akkayan, 1979:21). Başka bir tanıma göre Göç; bir üretim faktörü olarak nitelenen emeğin, coğrafi olarak, yer değiştirmesi yani bir yerden başka bir yere hareket etmesidir (Çelik, 2005:167). Göç Yine diğer bir tanımda ise, kişilerin hayatlarının kalan kısmının tamamını veya bir parçasını geçirmek üzere, sürekli yahut geçici bir süre için coğrafi bir yerden (şehir, köy gibi) diğerine yerleşmek üzere yaptıkları yer değiştirmesi olarak tanımlanmaktadır (Akkayan, 1979:21).

Literatüre baktığımızda göçün çok farklı türleri karşımıza çıkmakla birlikte, en önemlilerinden birisi iç göçtür. Ülkemiz asıl olarak 1950'li yıllarda modern anlamda göç dönemine girmiş ve ülkenin yerleşim yapısı ve nüfus hareketleri bu dönemden sonra tamamen değişime uğramıştır. 1950 yılında ülke nüfusunun %25'lik kısmı kentlerde yaşarken 2012 yılında bu oran yaklaşık 3 kat yükselerek %77'ler seviyesine gelmiştir. Buradan çıkan sonuca göre Türkiye'de kırlardan kentlere doğru yoğun göç dalgaları yaşanmıştır (Şen, 2014:232).

İç göç kavramı, kentleşme şurası (2009:8) tarafından şu şekilde açıklanmaktadır; "yurt içinde beş ve daha yukarı yaşlardaki nüfusun, iki genel nüfus sayımı arasındaki dönemde ikametgâhının farklı olması durumunda gerçekleşen göçlerdir. İkametgâhı bilinmeyenler, mevsimlik göçler, ikametgâh değişikliği yurt dışı olanlar ve sayımlar arasında birden fazla ikametgâh değişikliği yapanlar iç göç kapsamına dâhil değildir". Bir hareketin göç olarak tanımlanabilmesi için 3 boyut aranmaktadır (İçduygu, Ünal, 1998:45). Bunlar; Mesafe (yerleşim biriminin sınırı geçilmesi), zaman (göç hareketinin meydana geldiği bir zaman geçmesi) ve göçün kalıcılığı (göçün yerleşmek amacıyla yapılması)dır. Göçler kural olarak geri kalmış bölgelerden gelişmiş bölge ve ülkelere doğru olmaktadır (Öztürk ve Altuntepe, 2008:1590).



İç göç konusu ile ilgili yazında orataya atılan yaklaşımları, günümüzde üç başlık altında inceleyebiliriz (Sarı, 2008:3):

**Fayda-maliyet yaklaşımı:** Bu yaklaşıma göre birey göç etme kararını verirken göç edeceği yerle bulunduğu yerin fayda ve maliyetini hesaplar ve ona göre karar verir.

**İtici ve çekici güçler yaklaşımı:** Bu yaklaşıma göre birey bulunduğu yerin itici koşulları (işsizlik, tarım topraklarının azlığı, terör, kan davası vb.) ile göç etmek istediği yerin çekici koşullarını (istihdam fırsatları, daha iyi yaşam kalitesi vb.) değerlendirerek göç etmeye karar verir.

**Seçkinlik yaklaşımı:** Bu yaklaşıma göre göç eden birey göç ettiği yerin en seçkin bireyi olarak kabul edilmektedir.

Şüphesiz ki kentlerin göç çekmesinin birçok nedeni bulunmaktadır. Bunlardan en önemlisi istihdam ve eğitim olanaklarının yaygın ve çeşitli oluşudur. Kalkınma planlarında hızlı bir ekonomik gelişme sağlamak amacıyla kamu yatırımları yapılırken kentsel altyapıya öncelik verilmekte ve kırsal alandaki altyapı tamamen ihmal edilmektedir. Bu da, kırdan kente doğru yaşanan göç akışını arttırmaktadır. Her ne kadar iç göç kentin çekiciliği ile köyün-kırsal alanın iticiliğine bağlansa da her ülkenin kendi özel koşullarına bağlı olarak çeşitli sebepleri olduğu unutulmamalıdır. Bu sebepler; ekonomik, sosyal, siyasi faktörler olabilir. (Başel, 2007: 521).

Ülkemizde görülen göçlerin belli başlı sebepleri olarak; tarımda makineleşme ve hızlı nüfus artışı, genel nüfus içinde genç yaş grubunun kalabalık oluşu, kır hayatının iticiliği ve kent hayatının çekiciliği, bayındırlık ve ulaştırma alanında yapılan yatırımlar, eğitim yoluyla meslek edinme, güvenlik, kan davaları, siyasi sebepler, terör ve mezhepsel çekişmeler, doğal afetler, ekilecek arazinin azalması ve miras yoluyla toprağın parçalanmasını sayabiliriz.

### 3. TR33 Bölgesinde Nüfus Yapısı

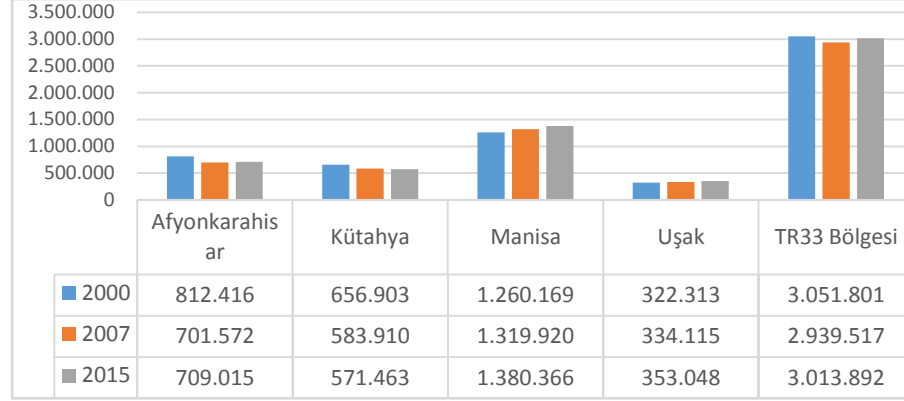
Cumhuriyet'in kuruluşundan dört yıl sonra, 1927 yılında, yapılan ilk nüfus sayımında Türkiye'nin nüfusu 13.6 milyon olarak saptanmıştır. 1935 yılı sayımından başlayarak 1990'a kadar düzenli olarak her beş yılda bir nüfus sayımı yapılmıştır. 1990'den sonra ise nüfus sayımının sonu "0" la biten yıllarda uygulanması kanunla belirlenmiştir. 22 Ekim 2000 tarihinde gerçekleştirilen sonuncu ve on dördüncü genel nüfus sayımında Türkiye nüfusu 67.4 milyon olarak tespit edilmiştir. 2007 yılında ADNKS'nin yürürlüğe girmesi ile birlikte Türkiye İstatistik Kurumu (TÜİK) her yılın son günü Türkiye'nin nüfusunu yayımlamaya başlamıştır. Bu sistem, vatandaş kimlik numarası ya da kimlik kartı olan herkesi ve kurumsal nüfusu kapsamaktadır. ADNKS'ye göre 2015 yılı sonu itibari ile Türkiye nüfusu 78.7 milyon civarındadır. 1927-2015 dönemi içinde Türkiye nüfusu sürekli olarak artmıştır. Yıllık nüfus artış hızı en yüksek değerine (binde 29) 1955-1960 dönemi içinde ulaşmıştır. 1990-2000 dönemi için hesaplanan, sayımlar arası nüfus artış hızı binde 18'dir. Türkiye İstatistik Kurumu'nun tahminlerine göre, Türkiye nüfusunun, Cumhuriyetin kuruluşunun 100. yılı olan 2023 yılında 84 milyona ulaşması beklenmektedir. Ayrıca, bu sayının 2050 yılında



93.5 milyona ulaşması beklenmektedir (Nüfus ve sağlık araştırması, 2013,, TNSA)

TR33 Bölgesi nüfus yapısını incelediğimizde ise bu bölge kapsamında olan Kütahya, Uşak, Manisa ve Afyonkarahisar illerinin nüfus yapısının 2000-2015 yılları arasında gösterdiği değişiklikler tablolar halinde sunulmaktadır. Buna göre TR33 Bölgesi illerinin 2000-2015 yılları arasında nüfus grafiği aşağıda gösterilmiştir.

**Şekil1: TR33 Bölgesi Nüfus Grafiği**



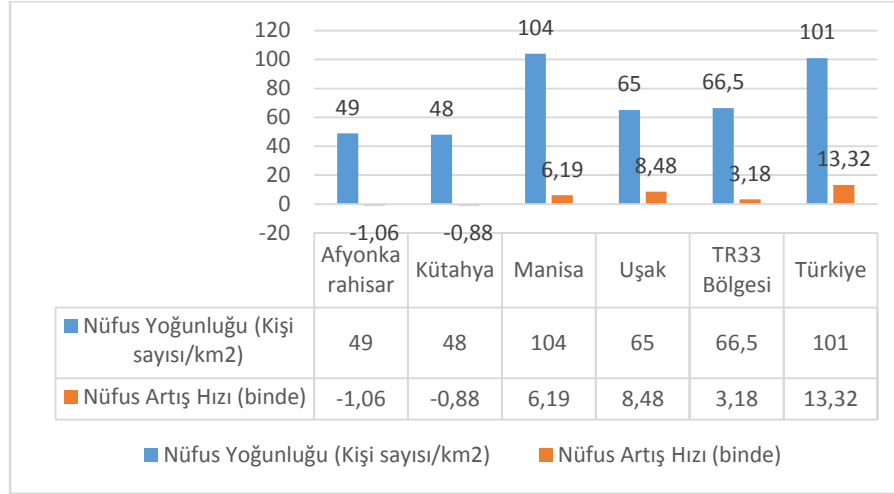
**Kaynak:** Türkiye İstatistik Kurumu (TÜİK), 2016

TÜİK'ten elde edilen 2015 yılı Adrese Dayalı Nüfus Kayıt Sistemi (ADNKS) verilerine göre, Afyonkarahisar, Kütahya, Manisa ve Uşak illerinden oluşan TR33 Bölgesi'nin nüfusu 3.013.892 kişi olup Türkiye toplam nüfusunun (78.741.053) %3,82'ini oluşturmaktadır. Bölge'nin nüfus yapısı 2000-2015 yılları arasında çok büyük değişiklikler göstermemekle birlikte, Manisa ve Uşak'ta artan, Afyonkarahisar ve Kütahya'da azalan bir grafik ortaya koymuştur. Bölge'de nüfusu bir milyonun üzerinde olan tek il Manisa'dır. Afyonkarahisar ve Kütahya, nüfusu beş yüz binin üzerinde, Uşak ise nüfusu 250.000 ile 500.000 arasındaki iller sınıflandırmasında yerini almaktadır.

Türkiye ve TR33 Bölgesi'nde yıllık nüfus artışı ile nüfus yoğunluğuna ait veriler Grafik 2.3'te yer almaktadır.

**Şekil 2: TR33 Bölgesi Nüfus Yoğunluğu ve Artış Hızı**





**Kaynak:** Türkiye İstatistik Kurumu (TÜİK), ADNKS, 2015

Bölge’de yer alan dört ilin 2014-2015 yılları arası yıllık nüfus artış hızlarına bakıldığında, TR33 Bölgesi’nin Türkiye ortalamasının oldukça altında kaldığı gözlenmektedir. Özellikle Kütahya ve Afyonkarahisar illerindeki nüfus artış hızının eksi değerlerde seyretmesi bunun en önemli nedenlerinden biridir. Manisa ve Uşak illerinde nüfus artış hızı pozitif değerlerde olmasına rağmen oldukça düşük düzeydedir. Bundan dolayı bölgedeki nüfusartış hızı oldukça düşük seviyelerdedir.

TR33 Bölgesi kilometrekare başına düşen insan sayısını ifade eden nüfus yoğunluğu açısından değerlendirildiğinde, Türkiye ortalamasının oldukça altında kaldığı görülmektedir. Bölgenin nüfus yoğunluğunun Türkiye geneli nüfus yoğunluğunun yarısından biraz fazla olduğu ortaya çıkmaktadır. Bölgedeki en yoğun nüfuslu il 104 kişi sayısı/km<sup>2</sup> ile Manisa olurken onu sırasıyla Uşak ve Afyonkarahisar takip etmektedir. Bölgedeki en az nüfus yoğunluğu olan il ise 48 kişi sayısı/km<sup>2</sup> ile Kütahya olmaktadır.

TR33 Bölgesi’nde yer alan illerin ilçe, belediye ve köy sayıları ile yüzölçümleri Tablo 1’de verilmektedir.

**Tablo 1:TR33 Bölgesi İllerinin İlçe, Belediye ve Köy Sayıları**

	İlçe	Belediye	Köy
<b>Afyonkarahisar</b>	18	59	423
<b>Kütahya</b>	13	27	549
<b>Manisa</b>	17	17	-
<b>Uşak</b>	6	12	256
<b>TR33 Bölgesi</b>	54	115	1.228

**Kaynak:** TÜİK, Bölgesel Göstergeler, 2015

Afyonkarahisar, sınırları içinde bulundurduğu 59 belediyesi ile Bölge’nin en fazla belediyeye sahip ilidir. Ancak bu belediyelerden 12 tanesinin nüfusunun 1.000 kişinin, 6 tanesinin nüfusunun da 600 kişinin altında olması durumu idari açıdan zorlaştırmaktadır. Kızılören ilçesinin nüfusu 2000 yılı genel nüfus sayımında 4.132 iken maddi sıkıntılar nedeniyle çevre

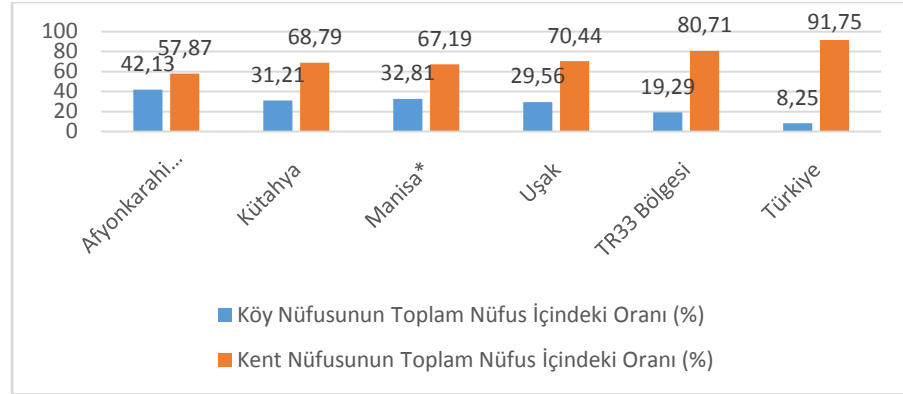


illere verdiği göçler sonucu %30 civarında azalmış ve 2015 yılında 2.526 olarak tespit edilmiştir.

Kütahya'nın ilçeleri arasında da nüfus açısından önemli farklılıklar gözlenmektedir. Tavşanlı'nın yüz bini, Simav'ın altmış bini aşan nüfuslarının yanında Dumlupınar ve Pazarlar ilçelerinde nüfus on binin altındadır. Manisa'da Salihli ve Turgutlu ilçeleri kalabalık nüfuslarıyla Akhisar'ı yakından takip ederken, Gölarmara ve Ahmetli ilçeleri de Köprübaşı'dan sonra nüfusu en az olan ilçelerdir. Uşak nüfusunun büyük çoğunluğu (%63) Merkez ilçede yerleşik durumdadır. İlçeler arasında belirgin farklılıklar bulunmama ile birlikte Banaz ve Eşme diğer ilçelere göre daha kalabalık olarak nitelendirilebilir (Zafer kalkınma ajansı TR33 Bölgesi Mevcut Durum Raporu, 2010).

2015 yılı itibarıyla TR33 Bölgesi'nde yer alan illerin köy ve şehir nüfusunun toplam nüfus içindeki payları Şekil 3'te verilmektedir:

**Şekil3:TR33 Bölgesi Köy/Kent Nüfus Oranları**



**Kaynak:** TÜİK, Bölgesel Göstergeler, 2015

2015 yılı itibarıyla kentleşme oranı %80,71 ile Türkiye ortalamasının (%91,75) 10 puan altında kalan TR33 Bölgesi, 26 bölge içinde 16. sırada yer almaktadır. Bölgede kent nüfusu en fazla olan il %70,44 ile Uşak olurken bunu sırasıyla Kütahya, Manisa ve Afyonkarahisar takip etmektedir. Burada Manisa'nın büyükşehir olması ile ilgili özel durumuna değinilecek olunursa 6360 Sayılı Büyükşehir Belediye kanunu gereği köyleri mahalleye dönüştüğünden dolayı Manisa ili ile ilgili veriler 2012 yılına dayanılarak kullanıldı. Genel itibarıyla bölgeye baktığımızda nüfusun %80'i kentlerde yaşamakta iken %20'lik kesim köylerde ikamet etmektedir. Ancak, geçmiş yıllarla kıyaslandığında bölge'nin kentleşme oranında son on yıl içinde önemli bir artış olduğu söylenebilir. 2000 yılı genel nüfus sayımında TR33 Bölgesi için %52 olarak tespit edilen bu oran, 2008'de %60'ı geçmiş, 2015 yılı sonunda ise %80'e ulaşmıştır. Yine il ve ilçe merkezlerindeki nüfuslar ile belde ve köylerin nüfusları karşılaştırılarak bir değerlendirme yapıldığında kırsal nüfusun kent merkezlerine doğru hızla aktığı dikkati





çekmektedir<sup>2</sup>(Zafer kalkınma ajansı TR33 Bölgesi Mevcut Durum Raporu, 2010).

Köy/kent nüfus oranları için Türkiye geneline baktığımızda oranın şehirleşme lehine bu kadar yüksek çıkmasının asıl sebebi olarak 2012 yılında çıkarılan “On Dört İlde Büyükşehir Belediyesi Ve Yirmi Yedi İlçe Kurulması İle Bazı Kanun Ve Kanun Hükmünde Kararnemelerde Değişiklik Yapılmasına Dair Kanun” nu gösterebiliriz. Bu kanuna göre büyükşehirlerde bulunan köyler mahalleye dönüştürüldüğünden dolayı hem Türkiye genelinde hem de bu büyükşehirlerde şehirleşme oranı daha yüksek çıkmaktadır.

TR33 Bölgesinin nüfus yapısını genel olarak değerlendirdiğimizde nüfusun çoğunluğu şehirlerde yaşamakla birlikte illerin nüfus artış hızı Türkiye ortalamasının altındadır. Hatta bazı illerde nüfus artış hızı eksi oranlarda seyretmektedir. Aynı şekilde Manisa ili hariç tutulacak olursa illerin nüfus yoğunluğu Türkiye ortalamasının oldukça altındadır. Toplam nüfus miktarı ise 2000-2007 yılları arasında azalma göstermesine karşın 2007-2015 yılları arasında az da olsa artış göstermiştir. Bu yıllar arasında Manisa ve Uşak illerinde nüfus artışı gözlenirken Kütahya ve Afyonkarahisar’da azalma görülmüştür.

#### 4. TR33 Bölgesine Yapılan Yatırım Teşvikleri ve Etkisi

Kırsal kesimde oluşan eksik ve dengesiz istihdam ve daha da kötüleşen sosyo-ekonomik şartlar, bireyleri kırsal kesimden kentlere doğru hızlı bir şekilde yönlendirmektedir. Kırsal kesimdeki genç nüfusun çoğu işsizdir veya eksik istihdam altındadır. Bu genç nüfus çok yetersiz bir gelir seviyesine sahip olmakla birlikte sosyo-ekonomik yönden de gelişme imkanına pek sahip değildir. Kırdan kentlere göç eden gençlerin büyük bir kısmı da daha çok bu nitelikteki gençlerden oluşmaktadır (Murat, 1996: 318).

TÜİK tarafından 2011 yılında yapılan Nüfus ve Konut Araştırması’na göre ülke içinde göç eden 15 yaş üzeri nüfusun %46,1’i hanedeki fertlerden birine bağımlı olarak göç etmiştir. Başka bir deyişle ülke genelinde, 15 yaşın üzerinde göç eden her kişi, yanında bir kişinin daha göç etmesine neden olmuştur. Bunun dışında öne çıkan göç etme nedenleri %17,7 ile eğitim, %12,9 ile iş aramak/bulmak, %11,9 ile tayin/iş değişikliğidir. Eğitimin beşeri sermayeyi güçlendiren ve işgücü piyasalarını etkileyen bir faktör olduğu göz önüne alındığında, öne çıkan göç sebeplerinin ekonomik olduğu görülmektedir (www.tuik.gov.tr).

Kalkınma Bakanlığı tarafından hazırlanan “İllerin ve Bölgelerin Sosyo-Ekonomik Gelişmişlik Sıralaması Araştırması (SEGE) 2011” çalışmasının sonuçlarına göre Bölge illerinden Manisa 23., Uşak 25., Kütahya 38., Afyonkarahisar ise 43. sırada yer almaktadır. Bu sonuçlara göre; Manisa ve Uşak 6 gelişmişlik düzeyi içinde 3. düzeyde, Afyonkarahisar ve Kütahya ise 4. düzeydedir. Ege Bölgesi illerinden İzmir’in 3., Muğla’nın 8., Denizli’nin

<sup>2</sup>6360 Sayılı Büyükşehir Belediye kanunu gereği köyleri mahalleye dönüştüğünden dolayı Manisa ilinin 2012 yılı rakamları alınmıştır.





10., Aydın'ın 19. sırada bulunduğu listede Bölgenin tüm illerinin diğer Ege Bölgesi illerinin gerisinde olması dikkat çekmektedir.

Teşvik genel olarak tanımlanacak olunursa; belirli ekonomik faaliyetlerin veya sektörlerin diğerlerine oranla daha fazla ve hızlı gelişmesini sağlamak amacıyla, kamu tarafından bu faaliyetlere çeşitli yöntemlerle verilen maddi ve/veya gayri maddi destek, yardım ve özendirmelemdir (Serdengeçti, 2000: 93). Hükümetler bir taraftan göçün getirmiş olduğu altyapı yetersizliği, işsizlik, güvenlik gibi sorunları çözmek için kamu fonu ayırırken diğer taraftan da göçmenlerin göç etmemeleri için kamu yatırımı ve yatırım teşvikleri vermektedir. (Jandl, 2007).Göç veren illere yapılan yatırım teşvikleri sonucu devletler bu illerin kalkınmasına katkı sağlayarak ekonomik gelişmeyi tüm ülke geneline yaymayı amaçlamaktadırlar. Aynı zamanda illere veya bölgelere verilen teşvikler sonucu iç göç oluşumu engellenerek iç göçün ortaya çıkardığı gecekondulaşma, hava ve su kirliliği gibi olumsuzluklar da engellenmiş olmaktadır.

Kamu yatırımları ve yatırım teşvik uygulamaları, üretimin arttırılması, sermaye birikimisağlanması , yeni iş sahalarının açılarak istihdam olanaklarının artırılması ve bölgeler arası oluşan gelir ve gelişmişlik farklarının azaltılması amacıyla Osmanlı döneminden beri uygulanmaktadır. Cumhuriyetin kuruluşundan bu yana kadar uygulanankalkınma planlarına baktığımızda; bölgesel kalkınmışlık eşitsizliklerinin giderilmesi ve mevcut kaynakların en etkili şekilde kullanımı hemen hemen her programda yer almıştır.Bu noktada çıkarılan teşvik programları ve yapılan kamu yatırımları bu önceliklere önem vermiş ayrıca üretim kalitesinin ve kapasitesinin artırılması, sermaye birikimin sağlanması, katma değeri yüksek ürünlerin üretilmesi ve rekabet gücünün arttırılması yoluyla dış kaynakların ülkeye çekilmesi politikaları benimsemiştir. (Akdeve ve Karagöl, 2013: 336).

Tüm bu politikalar ışığında ülkemizde verilen teşviklerin başlıca veriliş amaçlarının; yabancı yatırımcılar için uygun ortam oluşturmak, yüksek teknolojiye dayalı ürünler yetiştirmek, modern sanayiye geliştirmek için firmaların ar-ge faaliyetlerini desteklemek, insan kaynaklarını, kalite yönetim departmanlarının kurulmasını ve geliştirilmesi sağlamak, ekonomik ve sosyal kalkınmayı sağlamak, istihdamı arttırmak, bölgesel kalkınmayı hızlandırmak, kıt kaynakların verimli kullanımını sağlamak, bölgesel eşitsizlikleri gidermek vb. olduğu görülmektedir. Bu hedeflerin gerçekleştirilmesi için kamu yatırımları ve verilen teşviklerinyatırımcıların maliyetlerini düşürmesi ve kalkınma sağlanması düşünülen bölge ve sektörlerle yatırımları yönlendirmesigerekmektedir.(Kutbay ve Aslan, 2014:738).

Türkiye'de bugüne kadar çeşitli dönemlerde farklı uygulamaları içeren ve çoğu zaman çeşitli kanunlarla revize edilen teşvik tedbirleri uygulanmıştır.Ülkemizde, 1913 yılından beri sistemli bir şekilde uygulanan teşvik tedbirleri, ekonomik gelişmelere paralel olarak büyük değişikliklere uğramıştır. Bu dönem içinde ekonomik, sosyal ve siyasi yönde yaşanan



değişimlerin kamu politikalarını büyük ölçüde etkilemesi sonucunda, teşvik uygulamaları hem içerik hem de şekil olarak büyük değişime uğramıştır.

Türkiye’de özellikle son 10 yılda kamu tarafından yapılan yatırımlar ile verilen yatırım teşviklerinin kapsamı önemli ölçüde artmıştır.2004’te yürürlüğe konulan 5084 sayılı kanundan önce, 4325 sayılı “Olağanüstü Hal Bölgesinde ve Kalkınmada Öncelikli Yörelere İstihdam Yaratılması ve Yatırımların Teşvik Edilmesi” kanunuyürürlükteydi. Bu yasa cumhuriyet döneminde uygulanan ikinci teşvik yasasıdır. 36 ili kapsayacak şekilde yürürlüğe giren bu yasaya, Mart 2005’te 5350 sayılı kanunla 13 yeni il daha (Kilis, Tunceli, Kastamonu, Niğde, Kahramanmaraş, Elazığ, Çorum, Artvin, Kütahya, Trabzon, Rize, Nevşehir, Karaman) eklenerek 49 ili kapsayacak şekilde genişletilmiştir.Bu yasa yeni yatırımların oluşması ve yeni istihdam alanlarının açılmasına olanak sağlayan bir araç olmuştur.2004 tarihinde, 5084 sayılı “Yatırımların ve İstihdamın Teşviki” ile başlayana, önce 36 ilde, daha 50 ile ulaşan ve kapsamı genişletilen yasa 31 Aralık 2009 tarihinde sona ermiştir (Gülmez ve Yalman, 2010:240).

5084 sayılı yatırımların ve istihdamın teşviki kanunu’nun2009 yılı sonunda sona ermesi ve 2008 yılı ikinci yarısından itibaren dünyanın küresel bir krizinin etkisi altına girmesi nedeniyle 2009 sonrası dönemde yeni yatırım teşviklerinin uygulanmasını zorunlu kılmıştır (Eser, 2011: 135).

Bu amaçlarlar doğrultusunda 2009 yılında uygulamaya giren teşvik sistemiyle teşvikler; genel teşvik uygulamaları, bölgesel teşvik uygulamaları ve büyük ölçekli yatırımların teşviki olmak üzere üç bölüme ayrılmıştır. İlk kez bölgesel ve sektörel teşvik sistemine geçilen bu sistemde, iller İstatistik Bölge Birimleri Sınıflandırması (İBBS) Düzey 2 bölgelerinin sosyo-ekonomik gelişmişlik seviyeleri dikkate alınarak dört bölgeye ayrılmıştır. Bu bölgelere yapılan desteklerden yararlanacak yatırım konuları her bir il grubunun yatırım potansiyeli ve rekabet gücü dikkate alınarak belirlenmiştir. Bu teşvik sisteminde KDV istisnası, gümrük vergisi muafiyeti, faiz desteği, sigorta primi işveren desteği, vergi indirimi, yatırım yeri tahsis ve taşınma desteği olmak üzere yedi maliyet kaleminde teşvik uygulanmıştır (Yatırımlarda Devlet Yardımları Hakkında Karar, 2009).

2009 yılında yürürlüğe giren teşvik sisteminin etkinliğinin azalması ve bölgeler arası gelişmişlik farklarının değişmesi nedeniyle daha kapsamlı ve etkin bir teşvik sisteminin hazırlanması zorunlu hale gelmiştir. Bu doğrultuda müteşebbislerin talepleri de göz önüne alınarak hazırlanan yeni teşvik sisteminde, genel teşvik uygulamaları, bölgesel teşvik uygulamaları, büyük ölçekli yatırımların teşviki ve stratejik yatırımların teşviki olmak üzere 4 temel yatırım teşvik alanı ortaya konulmuştur.Ekonomik istikrarsızlıkların giderilmesinde bazı uygulamalara öncelik verilen yeni teşvik sistemi kapsamında yatırımcılara; KDV istisnası, gümrük vergisi muafiyeti, vergi indirimi, asgari ücret üzerinden hesaplanan sigorta primi işçi ve işveren hissesi desteği, yatırım yeri tahsis, gelir vergisi stopajı ve KDV iadesi olmak üzere 7 alanda teşvik verilmesi planlanmıştır.Planın ana hatlarını genişleyen sektörel kapsam, işgücü maliyetlerinin azaltılmasına yönelik destekler ve finansman imkânlarının genişletilmesi oluşturmaktadır.



(Kutbay ve Aslan, 2014:738).Yeni teşvik sistemi kapsamında sunulan destek unsurları aşağıdaki tabloda gösterilmiştir:

**Tablo 2:**Yeni Teşvik Sisteminde Destek Unsurları

Destek Unsurları	Genel Teşvik Uygulamaları	Bölgesel Teşvik Uygulamaları	Büyük Ölçekli Yatırımların Teşviki	Stratejik Yatırımların Teşviki
KDV İstisnası	✓	✓	✓	✓
Gümrük Vergisi Muafiyeti	✓	✓	✓	✓
Vergi İndirimi		✓	✓	✓
Sigorta Primi İşveren Hissesi Desteği		✓	✓	✓
Gelir Vergisi Stopajı Desteği <sup>3</sup>	✓	✓	✓	✓
Sigorta Primi (İşçi Hissesi) Desteği <sup>2</sup>		✓	✓	✓
Faiz Desteği <sup>4</sup>		✓		
Yatırım Yeri Tahsisi		✓	✓	✓
KDV İadesi <sup>5</sup>				✓

**Kaynak:**Ekonomi Bakanlığı, 2015

Bölgesel teşvik uygulamalarının temel hedefi illerin üretim ve ihracat potansiyellerini artırmak suretiyle iller arasındaki gelişmişlik farklarını en aza indirmektir. Bu hedef doğrultusunda Türkiye’deki tüm iller, Kalkınma Bakanlığı’nun 2011 yılında yapmış olduğu sosyo-ekonomik gelişmişlik endeksi çalışması çerçevesinde ekonomik ve sosyal gelişmişlik düzeylerine göre belirlenen 61 sosyal gelişmişlik kriteri baz alınarak hazırlanmış ve aşağıdaki gibi altı bölgeye ayrılmıştır.

**Tablo 3:**Bölgesel Teşvik Uygulamaları İlleri

1. Bölge	2. Bölge	3. Bölge	4. Bölge	5. Bölge	6. Bölge
Ankara	Adana	Balıkesir	Afyonkarahisar	Adıyaman	Ağrı
Antalya	Aydın	Bilecik	Amasya	Aksaray	Ardahan
Bursa	Bolu	Burdur	Artvin	Bayburt	Batman
Eskişehir	Çanakkale	Gaziantep	Bartın	Çankırı	Bingöl
İstanbul	Denizli	Karabük	Çorum	Erzurum	Bitlis
İzmir	Edirne	Karaman	Düzce	Giresun	Diyarbakır
Kocaeli	Isparta	Manisa	Elazığ	Gümüşhane	Hakkari
Muğla	Kayseri	Mersin	Erzincan	Kahramanmaraş	Iğdır
	Kırklareli	Samsun	Hatay	Kilis	Kars

<sup>3</sup> Yatırımın 6. bölgede gerçekleştirilmesi halinde sağlanır

<sup>4</sup> Yatırımın Bölgesel Teşvik Uygulamalarında 3., 4., 5. veya 6. bölgelerde gerçekleştirilmesi halinde sağlanır.

<sup>5</sup> Sabit yatırım tutarı 500 milyon TL üzerinde olan stratejik yatırımlara sağlanır.



### Yatırım Teşviklerinin Göçler Üzerindeki Etkisi: TR33 Bölgesi

Konya	Trabzon	Kastamonu	Niğde	Mardin	
Sakarya	Uşak	Kırıkkale	Ordu	Muş	
Tekirdağ	Zonguldak	Kırşehir	Osmaniye	Siirt	
Yalova		Kütahya	Sinop	Şanlıurfa	
		Malatya	Tokat	Şırnak	
		Nevşehir	Tunceli	Van	
		Rize	Yozgat		
		Sivas			
8 İL	13 İL	12 İL	17 İL	16 İL	15 İL

**Kaynak:** Ekonomi Bakanlığı, 2015

İllerin sosyo-ekonomik gelişmişliğine göre hazırlanan yeni teşvik sisteminde en az gelişmiş illerden gelişmiş illere doğru ayrılan 6 bölgedeki illere farklı yatırım teşvikleri verilmektedir. KDV İstisnası, Gümrük Vergisi Muafiyeti ve büyük ölçekli yatırımlar için verilen yatırım yeri tahsis teşvik unsurları bütün bölgeler için verilmesi planlanmıştır. Bu teşvik unsurları haricinde gelir vergisi stopajı desteği ve sigorta primi işçi hissesi desteği sadece altıncı bölgede bulunan iller için verilecektir. Üçüncü, dördüncü, beşinci ve altıncı bölgede yapılacak olan yatırımlar ise faiz desteği teşviğinden faydalanabilecektir (Akdeve ve Karagöl, 2013: 345).

**Tablo 4:** TR33 Bölgesi Yatırım Teşvik Belgelerinin ve Kamu Yatırım Tahsislerinin Yıllara Göre Dağılımı

Yıllar	Yatırım Teşvik Belgeleri			Kamu Yatırım Tahsisleri (Bin TL)
	Belge Adedi	Yatırım Miktarı (Milyon)	İstihdam Sayısı	
2000	-	-	-	23.520
2001	64	173	3.073	41.375
2002	92	308	4.487	52.314
2003	99	404	4.067	44.486
2004	148	733	7.618	34.031
2005	183	864	6.291	43.178
2006	106	301	4.017	70.746
2007	101	283	4.802	96.858
2008	106	663	3.299	93.254
2009	120	1.053	4.623	95.663
2010	232	2.377	9.327	182.778
2011	216	1.566	6.526	206.562
2012	219	2.668	5.800	266.085
2013	239	2.102	8.957	354.552
2014	205	4.738	6.548	393.140
Toplam	2.130	18.233	79.435	1.998.542

**Kaynak:** Ekonomi Bakanlığı, Kalkınma Bakanlığı

2000-2014 yılları arasında ülke ekonomisinin gelişimi ve kalkınması, bölgeler arası adaletsizliğin giderilmesi, kalkınmanın tüm yurda yayılması, iç göçün önlemesi gibi amaçlarla çıkarılan yatırım teşviklerinin TR33 bölgesi üzerindeki etkileri yukarıdaki tabloda verilmiştir. Buna göre TR33 bölgesinde yatırım teşvik belgeleri sadece 2006 ve 2011 yılında azalma göstermiş olup diğer yıllarda sürekli bir artış ortaya koymuştur. 2000-2014 yılları arasındaki yatırım tutarlarına baktığımızda ise yatırım teşvik belgelerindeki azalmaya bağlı olarak yine 2006 ve 2011 yıllarında azalma göstermiş olup diğer yıllarda sürekli bir artış eğilimindedir.



Yatırım teşvikleri sonucu ortaya çıkan istihdamın TR33 bölgesi için 2000-2014 yılları arasında genel durumuna bakacak olursak yatırım teşvik belgeleri ve kamu yatırım tahsisleri gibi tutarlı bir seyir izlemediği görülmektedir. İstihdam sayısına baktığımızda yapılan yatırımların en fazla istihdamı 2010 ve 2013 yılları arasında ortaya çıkardığı görülmektedir. Tablodaki diğer önemli bir gösterge de şüphesiz yıllar itibariyle ortaya çıkan kamu yatırım tahsisleridir. Buna göre TR33 bölgesine ayrılan kamu yatırımları ilk yıllarda bazı azalmalar göstermesine rağmen 2008 yılından itibaren sürekli bir artış eğilimine girmiştir.

2000-2014 yılları arasında çıkarılan yatırım teşviklerinin TR33 bölgesine katkısının toplu olarak değerlendirdiğimizde ise bu yıllar arasında alınan yatırım teşvik belgeleri toplam 2.130 iken toplam yatırım miktarı 18.233 (milyon) olmuştur. Bu yıllar arasında bölgeye ayrılan kamu yatırım tahsisleri toplamda 1.998.542 (Bin tl) olurken tüm bu yatırımların toplam istihdama katkısı 79.435 kişi olmuştur.

Tüm bu yatırım teşviklerinin bölge üzerinde iç göç hareketlerini nasıl etkilediğini incelemeyen önce yapılan kamu yatırımlarının sektörlere göre dağılımını incelemek konunun daha iyi anlaşılması bakımından yararlı olacaktır.

Aşağıdaki tabloda TR33 bölgesi yatırım teşvik belgeleri ana sektörler itibariyle Türkiye ile karşılaştırmalı olarak verilmiştir.

**Tablo 5:2001-2014 Dönemi İtibariyle TR33 Bölgesi Yatırım Teşvik İstatistikleri**

Yıllar	Sektörü	Belge Adedi	Sabit TL)	Yatırım(Milyon	İstihdam(Kişi)
TR33 Bölgesi	Enerji	85		5.481	2.005
	Hizmetler	502		2.045	12.402
	İmalat	1.235		894	49.896
	Madencilik	210		1.910	10.720
	Tarım	95		607	4.262
	<b>Toplam</b>	<b>2.127</b>		<b>10.937</b>	<b>79.285</b>
Türkiye	Enerji	1.626		104.775	30.081
	Hizmetler	13.700		148.869	635.431
	İmalat	26.416		201.931	1.014.491
	Madencilik	2.073		18.186	74.851
	Tarım	1.490		6.856	49.216
	<b>Toplam</b>	<b>45.305</b>		<b>480.617</b>	<b>1.804.070</b>
TR33/Türkiye Pay(%)		<b>4.69</b>		<b>2.27</b>	<b>4.39</b>

**Kaynak:** Kalkınma Bakanlığı

2001-2014 yılları arasında sektörler itibariyle alınan yatırım teşvikleri belge adedine baktığımızda TR33 bölgesi Türkiye’de alınan belgelerle aynı doğrultuda seyretmektedir. Bu dönemde en çok yatırım teşvik belgesi (1.235 tane) İmalat sektöründe alınmıştır. Bu sektörü 502 teşvik belgesi ile Hizmetler, 210 teşvik belgesi ile Madencilik, 95 teşvik belgesi ile Tarım ve 85 teşvik belgesi ile de Enerji sektörü takip etmektedir. Türkiye geneline



baktığımızda ise TR33 bölgesi ile aynı doğrultuda seyretmektedir. Toplamda en çok İmalat sektörü sonrasında ise Hizmetler, Madencilik, Enerji ve Tarım sektörleri yatırım teşvik belgesi almıştır.

TR33 bölgesinde sektörler itibariyle yapılan yatırım tutarlarına baktığımızda ise ilk sırayı Enerji sektörü almaktadır. Sonrasında ise sırayla Hizmetler, Madencilik, İmalat ve Tarım sektörü en çok yatırım yapılan sektörler olmaktadır. Türkiye geneline baktığımızda ise TR33 bölgesinden farklı bir yapı karşımıza çıkmaktadır. Buna göre Türkiye’de en çok yatırım yapılan sektörün başında İmalat sektörü gelmektedir. Sonrasında ise bu sektörleri Hizmetler, Enerji, Madencilik ve Tarım takip etmektedir.

Alınan belge adedi ile yapılan yatırım tutarlarının ortaya çıkardığı istihdam sayılarını sektörler itibariyle incelediğimizde TR33 bölgesinde en çok İmalat sanayiinde istihdam yaratılmıştır. Bu sektörü Hizmetler, Madencilik, Tarım ve Enerji takip etmektedir. Bu sıralama alınan belge adedi ile paralellik göstermektedir. Alınan belge sayısına bağlı olarak yaratılan istihdam sayısı da artmaktadır. Türkiye geneline baktığımızda da aynı sonuçla karşılaşmaktayız. Buna göre yaratılan istihdamın sektörel dağılımı TR33 bölgesi ile aynı olmaktadır.

Tabloyu bir bütün olarak değerlendirdiğimizde ise şöyle bir sonuç karşımıza çıkmaktadır: 2001-2014 yılları arasında TR33 bölgesine verilen yatırım teşvik belgelerinin adedi toplamda 2.127 iken toplam yatırım tutarı 10.937(milyon tl)dir. Bu yatırımların bölgede ortaya çıkardığı istihdam sayısı ise toplam 79.285 kişiye ulaşmıştır. Tabloyu Türkiye geneli için değerlendirdiğimizde ise verilen teşvik belgelerinin adedi 45.305 iken toplam yatırım tutarı 480.617 (milyon tl)dir. Bu yatırımların ortaya çıkardığı istihdam sayısı ise toplamda 1.804.070 sayısına ulaşmıştır.

TR33 bölgesinin aldığı teşvik belge adedi Türkiye’de verilen teşvik belgelerinin sadece %4.69 unu oluşturmaktadır. Yapılan yatırım tutarının Türkiye geneline oranı ise sade %2.27’dir. Bununla birlikte bölgede oluşturulan istihdam sayısı yatırımlar sonucu Türkiye genelinde oluşturulan istihdamın %4.39’unu oluşturmaktadır. TR33 bölgesi hem verilen teşvik adedi açısından hem de yapılan yatırım tutarı açısından Türkiye geneli içinde çok az bir paya sahiptir.

2001-2014 döneminde TR33 bölgesindeki firmalar için hazırlanmış olan yatırım teşvik belgeleri, gerek belge adedi, gerek yapılan yatırım tutarı, gerekse yaratılan istihdam, konunun daha iyi anlaşılması açısından aşağıdaki tabloda oranlar itibariyle verilmiştir.

**Tablo 6: TR33 Bölgesi Yatırım Teşviklerinin Ana Sektörler İtibariyle Dağılımı**

Sektör	Belge Adedi(%)	Sabit Yatırım (%)	İstihdam
Enerji	3.99	50.11	2.52
Hizmetler	23.6	18.69	15.64
İmalat	58.06	8.17	62.93
Madencilik	9.87	17.46	13.52
Tarım	4.46	5.54	5.37
Genel Toplam	100.0	100.0	100.0





### Kaynak: Kalkınma Bakanlığı

TR33 Bölgesinin yatırım teşviklerinden belge sayısına göre en fazla payı %58.06 ile imalat sanayiinin aldığı, onu %23.6 ile hizmetler sektörünün ve %9.87 ile madencilik sektörünün izlediği görülmektedir. Tarım ve Enerji sektörünün payları ise sırasıyla %4.46 ve %3.99 olarak karşımıza çıkmaktadır. Sabit yatırım tutarı açısından ise %50.11 ile enerji sektörü ilk sırada yer alırken bunu %18.69 ile hizmetler, %17.46 ile madencilik, %8.17 ile imalat ve son olarak da %5.54 ile tarım sektörü izlemektedir. İstihdam açısından ise imalat sanayiinin yatırım teşvik belgelerindeki öngörülen istihdamın %62.93'ünü temsil ettiği görülmektedir. İstihdamın geri kalanı ise %15.64 ile hizmetler, %13.52 ile madencilik, %5.37 ile tarım ve %2.52 ile enerjiden oluşmaktadır.

Bölgedeki sektörel yapı tarım ağırlıklı iken çeşitlenerek sanayi ve hizmet ağırlıklı bir yapıya doğru evrilmiştir. Bölge'nin gayri safi katma değeri içinde tarımın payı yüzde 20, sanayinin payı ise yüzde 32'dir. Öte yandan, Türkiye'de hizmetler sektörünün payı yüzde 64 iken, Bölge'de yüzde 48 düzeyindedir. Bölgenin sanayi ve tarım sektörlerindeki payı Türkiye ortalamasının üstündeyken, hizmetler sektörünün payı Türkiye ortalamasının gerisindedir. Bu oranlardaki farklılıklar, Bölge'nin ekonomik yapısını dönüştürme noktasında kat edilmesi gereken bir mesafe olduğuna işaret edebilir.

2004-2008 dönemindeki ekonomik büyümenin kaynakları, Bölge'de yapısal dönüşüm sürecinin yaşanmakta olduğunu kanıtlar niteliktedir. Bölgede sanayi sektörünün büyümeye katkısının tarım sektörünün üç katı kadar, hizmetler sektörünün büyümeye katkısının da tarım sektörünün yaklaşık beş katı kadar olduğu görülmektedir (T.C. Zafer Kalkınma Ajansı TR33 Bölgesi 2014-2023 Bölge Planı).

Bölgenin ekonomik yapısının tarımdan sanayi ve hizmetler sektörüne kaydığı görülmektedir. Bölge ekonomisinin ve GSYH ya katkısının sanayi ve hizmetler sektöründen oluştuğu görülmektedir. Bundan dolayıdır ki bölgede uygulanan yatırım teşviklerinin bu iki sektör ağırlıklı olması hem bölge ekonomisine hem de ülke ekonomisine olumlu katkılar sunacaktır. Nitekim bu teşvikler ve ortaya çıkardığı yatırım ortamı sonucu bölge istihdamı artacak ve iç göçler azalacaktır.

### 5. TR33 Bölgesinde İç Göçler

Göçü açıklaırken genel olarak, bulunulan bölgede iticiliğe ve göç edilecek yerdeki çekiciliğe neden olan faktörler üzerinde durulur. Bu faktörlereliteratürde "itici ve çekici güçler yaklaşımı" adı verilemektedir.İtici ve çekici güçler yaklaşımı ile bireyleri kırsal alanlardan kentlere doğru yönelten itici ve çekici etkenler incelenir.Bununla birlikte, "iletici etkenler" de göçü etkiler(Çelik, 2006:150)

İtici ve çekici güçler yaklaşımı incelendiğinde; tarımsal alanların daralması, toprak yetersizliği ve toprağın mirasla parçalanması, enstantif tarıma geçiş, köy hayatının getirdiği sosyo-ekonomik problemler, gizli işsizlik, eksik





istihdam, düşük verimlilik, mevsim dışı iktisadi faaliyetlerin mevcut olmayışı, tabii afetler, tarım arazisinin olumsuz özellikleri, iklim şartlarının sürekli değişime uğraması ve erozyon itici nedenler arasında sayılabilir. Çekici etmenler arasında ise; köy-kent gelir farklılığı, eğitim ve sağlık imkanları, kentin çekiciliği ve serbest yaşamı, iş bulma ümidi, kentteki daha yüksek hayat standardı, ve ulaşım sayılabilir. Toplumlarınkır ile kent arasındaki bağınu oluşturan haberleşme ve ulaşım olanaklarındaki gelişmeler ise iletici etmenler olarak adlandırılmaktadır (Yılmaz vd, 2007:325).

İtici faktörler, bölgenin dışa göç vermesine ve başka yerlerden göç almamasına neden olur. Çekici faktörler, bireyleri iki şekilde etkiler. Hem bölgenin göç vermesini engeller, hem de başka yerlerden göçmen çeker. Çekici faktörlerin etmenlerini etkileyen en önemli faktör de şüphesiz o bölgeye yapılan yatırımlar, verilen teşvikler olmaktadır. Verilen teşvikler ve yapılan yatırımlar nedeniyle bölgenin refah düzeyinin yükseltilmesi amaçlanarak göç vermek bir yana göç alması hedeflenmektedir. Yatırım teşvikleri ile yeni istihdam olanakları yaratılması, hayat standardı yükseltilmesi, gelir düzeyi artırılması, ulaşım, eğitim, sağlık gibi sosyal yaşam iyileştirilmesi amaçlanmaktadır. Bölgeye yapılan yatırımlar sadece ekonomik amaçla yapılmayıp aynı zamanda sosyal refahın da artırılmasını amaçlamaktadır.

Bölgeye yapılan yatırımlar sonucunda ortaya çıkan istihdam-işsizlik ile ilgili istatistiki bilgiler aşağıdaki tabloda verilmiştir.

**Tablo 7: TR33 Bölgesi İstihdam Verileri**

Yıllar	İstihdam Edilenler (Bin)	İstihdam Oranı %	İşsiz Sayısı (Bin)	İşsizlik Oranı %	Tarım Dışı İşsizlik Oranı %
2004	1.004	44,2	83	7,6	13,7
2005	936	41,4	82	8,1	12,6
2006	961	43,2	77	7,4	11,1
2007	909	41,5	71	7,3	10,8
2008	873	40,3	79	8,3	12,1
2009	874	40,6	108	11	16,5
2010	960	44,5	79	7,6	11,6
2011	1.066	50,2	53	4,7	8
2012	1.119	52,4	51	4,4	7,6
2013	1080	51,4	62	5,4	8,9
2014	1.145	50,3	47	3,9	6,2
2015	1.172	50,4	50	4,1	6,4

**Kaynak:** Türkiye İstatistik Kurumu, <https://biruni.tuik.gov.tr/bolgeselistatistik/tabloOlustur.do>

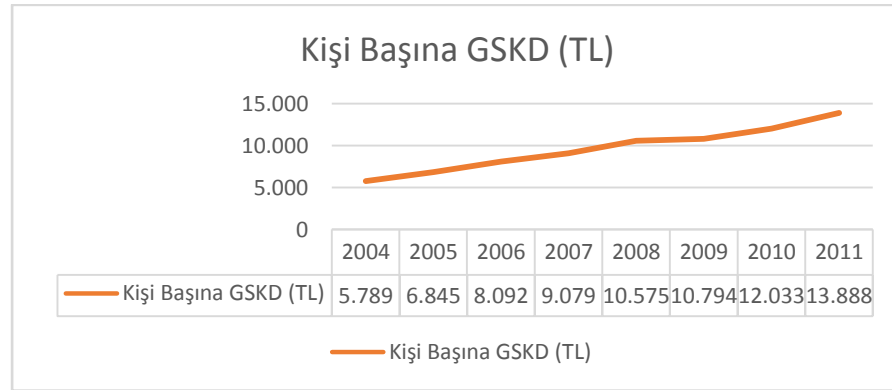
TR33 bölgesi istihdam verilerine baktığımızda 2004-2015 dönemi arasında işsizlik oranlarının genel olarak düşük olduğu görülmektedir. Bununla beraber tarım dışı işsizlik oranlarının da aynı dönemde kriz yılları 2008-2009 hariç giderek azaldığı görülmektedir. Bununla bağlantılı olarak istihdam edilenlerin sayısında yıllar itibariyle bir artış olduğu görülmektedir. İşsiz sayısının ise, küresel krizinin etkisine girildiği 2009 yılı hariç olmak üzere, önemli derecede azalmakta olduğu izlenmektedir.



İstihdamın, kurumsal olmayan çalışma çağındaki nüfus içindeki oranı olan istihdam oranının ise 2004 yılına nazaran yüksek olduğu ancak son yıllarda bir miktar azalma gösterdiği izlenmektedir. Tablonun genelinden çıkardığımız sonuç ise TR33 bölgesinde işsizlik oranının Türkiye'ye nazaran düşük olduğu ve giderek azalma seyri gösterdiği'dir. Yatırım teşvik belgeleri sayısı ve kamu yatırım tahsisleri miktarı ile uyumlu olarak istihdam edilen kişi sayısında bir artış gözlenmektedir.

TR33 Bölgesine verilen yatırımlar ve verilen teşviklerin kişi başı gayri safi katma değerde ortaya çıkardığı etki aşağıdaki grafikte gösterilmiştir.

**Şekil 4: TR33 Bölgesi Kişi Başı Gayrisafi Katma Değer**



**Kaynak:** TÜİK, Bölgesel Sonuçlar, Gayri Safi Katma Değer

TR33 bölgesi kişi başı gayri safi katma değer tutarını gösteren Grafik 2'ye baktığımızda bölgedeki kişi başı gayri safi katma değer 2004-2011 yılları arasında sürekli ve artan bir hızla yükselme eğilimi olduğu görülmektedir. Buna göre 2004 yılında 5.789 tl olan kişi başı gayri safi katma değer 2011 yılında 2 kattan daha fazla artmış olup 13.888tl'ye yükselmiştir. TR33 bölgesi kişi başı gayri safi katma değer tutarının da teşvik belgeleri sayısı ve kamu yatırım tahsisleri miktarı ile aynı doğrultuda seyrettiği görülmektedir.

Bölge illerinden ege bölgesi dışına göç eden kişilerin genel olarak en gelişmiş bölge olan İstanbul'a yerleştiği görülmektedir. 2008-2015 yılları arasında bölgeden 657.058 kişi göç etmiştir. En çok göç verilen bölgeler ile en çok göç alınan bölgeler arasında TR31 (İzmir) Düzey-2 bölgesi'nin öne çıktığı Tablo 8'de görülmektedir. Bu durum; Bölgeden göç nedenlerinin bölgeye yakınlık ile ekonomik ve/veya sosyal gelişmişlikle ilişkili olabileceğini göstermektedir. Bir başka ifadeyle bölgeden göç eden kişiler



ekonomik ve sosyal yönden en gelişmiş bölgelere gitmektedir. Bu bağlamda bölgedeki yaşam kalitesinin ve ekonomik olanakların artırılması Bölgeden verilen göçün azalmasına önemli katkı sağlayacaktır (TR33 Bölgesi 2014-2023 Bölge Planı)

**Tablo 8: Bölgenin Diğer Bölgelere Aldığı ve Verdiği Göçler (2008-2015)**

Bölge Kodu	Bölge Adı	Aldığı Göç	Verdiği Göç
TR62	Adana, Mersin	15.442	12.528
TR51	Ankara	29.668	36.402
TR61	Antalya, Isparta, Burdur	41.892	59.186
TR32	Aydın, Denizli, Muğla	53.853	69.016
TRA2	Ağrı, Kars, Iğdır, Ardahan	13.071	7.629
TR22	Bahıkesir, Çanakkale	30.964	32.885
TR41	Bursa, Eskişehir, Bilecik	52.601	71.103
TRA1	Erzurum, Erzincan, Bayburt	9.698	7.859
TRC1	Gaziantep, Adıyaman, Kilis	7.978	6.713
TR63	Hatay, Kahramanmaraş, Osmaniye	11.352	8.832
TR82	Kastamonu, Çankırı, Sinop	4.238	4.259
TR72	Kayseri, Sivas, Yozgat	10.180	8.845
TR42	Kocaeli, Sakarya, Düzce, Bolu, Yalova	18.325	23.551
TR52	Konya, Karaman	21.693	21.381
TR71	Kırıkkale, Aksaray, Niğde, Nevşehir, Kırşehir	9.108	8.239
TRB1	Malatya, Elazığ, Bingöl, Tunceli	9.759	7.674
TRC3	Mardin, Batman, Şırnak, Siirt	14.908	12.298
TR83	Samsun, Tokat, Çorum, Amasya	11.088	9.752
TR21	Tekirdağ, Edirne, Kırklareli	8.482	9.725
TR90	Trabzon, Ordu, Giresun, Rize, Artvin, Gümüşhane	11.726	10.936
TRB2	Van, Muş, Bitlis, Hakkari	18.089	11.629
TR81	Zonguldak, Karabük, Bartın	8.235	6.583
TR10	İstanbul	51.927	69.248
TR31	İzmir	106.388	130.326
TRC2	Şanlıurfa, Diyarbakır	14.146	10.459

**Kaynak:** TÜİK, Adrese Dayalı Nüfus Kayıt Sistemi

Bölgeden göç edenlerin arasında lise ve üzeri eğitime sahip olanların payı yüksektir. Tablo 9'den görüleceği üzere ülke genelinde göç eden ve 15 yaşın üzerindeki nüfus içinde en çok lise veya dengi mezunu bireyler göç etmiştir. Bu eğitim düzeyindeki kişilerin bir bölümü yüksek öğrenim nedeniyle ikamet ettikleri şehri değiştirmektedir. Bu eğitim grubunda göç edenlerin sayısı Afyonkarahisar'da 37.165; Kütahya'da 31.033; Manisa'da 54.650; Uşak'ta ise 15.478'dir. Bu açıdan bakıldığında, bölge genelinde lise mezunlarının üniversiteyi okuma amacıyla diğer şehirlere yoğun olarak göç ettiği tahmin edilmektedir. Nitelik düzeyi yüksek yüksek okul/fakülte, yüksek lisans veya doktora mezunlarının göç eden nüfustaki payı ise Afyonkarahisar'da %25,1; Kütahya'da %26,9; Manisa'da %21,6; Uşak'ta ise %26,6'dır. Manisa dışındaki Bölge illerinin nitelikli nüfusunu göç yoluyla ciddi oranda kaybetmekte olduğu görülmektedir.

**Tablo 9: 15 Yaş Üzerinde Göç Eden Nüfusun Eğitim Durumu**

Eğitim Düzeyi	Afyonkarahisar	Kütahya	Manisa	Uşak
Okuma yazma bilmeyen	1.655	1.151	3.487	679



Okuma yazma bilen fakat bir okul bitirmeyen	2.070	1.349	4.905	825
İlkokul mezunu	14.364	11.286	23.314	5.410
İlköğretim mezunu	13.932	10.895	20.546	5.621
Ortaokul veya dengi okul mezunu	2.605	2.161	3.770	1.152
Lise veya dengi okul mezunu	37.165	31.033	54.350	15.478
Yüksekokul veya fakülte mezunu	22.516	20.280	30.474	10.578
Yüksek lisans mezunu	1.253	1.090	1.497	490
Doktora mezunu	295	241	273	100
Bilinmeyen	1.666	1.125	3.544	716

**Kaynak:** TÜİK, Adrese Dayalı Nüfus Kayıt Sistemi

Bölgeye 15 yaş üzeri göçle gelen nüfusun eğitim durumuna baktığımızda genelde üniversite okumak için göç edenlerin payı yüksek görülmektedir. Buna göre eğitim düzeyi içinde lise veya dengi okul mezunu sayısı bölgeye göçte büyük bir orana sahiptir. Göçle gelenler içinde lise veya dengi okul mezun oranı Afyonkarahisar'da %46,7, Kütahya'da %53,1, Manisa'da %35,1 iken Uşak'ta %40,8 olarak görülmektedir. Buradan çıkan sonuca göre bölgeye göçle gelen nüfusu önemli bir oranı üniversite okumak için gelmektedir. Bölge illerine gelen 15 yaş üzeri nüfus içinde eğitim düzeyi yüksek ve nitelikli kesim sayılan yüksekokul/fakülte, yüksek lisans veya doktoramezunlarının payı Afyonkarahisar'da %15; Kütahya'da %15,4; Manisa'da %21,4; Uşak'ta ise %19,4'tür. En çok nitelikli göçün Manisa'ya yapıldığı Bölgede nitelik göç payı ile sosyoekonomik gelişmişlik arasında pozitif bir ilişki olduğu görülmektedir. Ayrıca Manisadışındaki tüm Bölge illerine gelen nitelikli nüfusun payı, ilden giden nitelikli nüfusun payından çok düşük seviyededir. Bu durum, Manisa dışındaki üç Bölge ilinin beşerisermayesinin ülke genelinden daha yavaş geliştiğini göstermektedir.

**Tablo 10: 15 Yaş Üzerinde Göçle Gelen Nüfusun Eğitim Durumu**

Eğitim Düzeyi	Afyonkarahisar	Kütahya	Manisa	Uşak
Okuma yazma bilmeyen	1.604	944	3.673	735
Okuma yazma bilen fakat bir okul bitirmeyen	2.116	1.382	5.220	1.026
İlkokul mezunu	11.942	8.513	21.346	5.576
İlköğretim mezunu	9.356	7.276	19.532	5.402
Ortaokul veya dengi okul mezunu	2.104	1.617	3.678	1.048
Lise veya dengi okul mezunu	39.826	39.549	45.704	15.993
Yüksekokul veya fakülte mezunu	15.601	13.199	25.840	7.854
Yüksek lisans mezunu	890	780	1.407	490
Doktora mezunu	179	211	228	152
Bilinmeyen	1.546	937	3.501	834

**Kaynak:** TÜİK, Adrese Dayalı Nüfus Kayıt Sistemi

TR33 bölgesine verilen teşviklerin, yapılan yatırımların iç göçler üzerinde nasıl bir etki ortaya çıkardığı tespit etmek için aşağıdaki tabloyu incelemek yerinde olacaktır.

**Tablo 11: TR33 Bölgesi Nüfus ve Göç İstatistikleri**

YIL	Bölge Adı	Nüfusu	Aldığı Göç	Verdiği Göç	Net Göç	Net Göç Hızı(Binde)
-----	-----------	--------	------------	-------------	---------	---------------------



**Yatırım Teşviklerinin Göçler Üzerindeki Etkisi: TR33 Bölgesi**

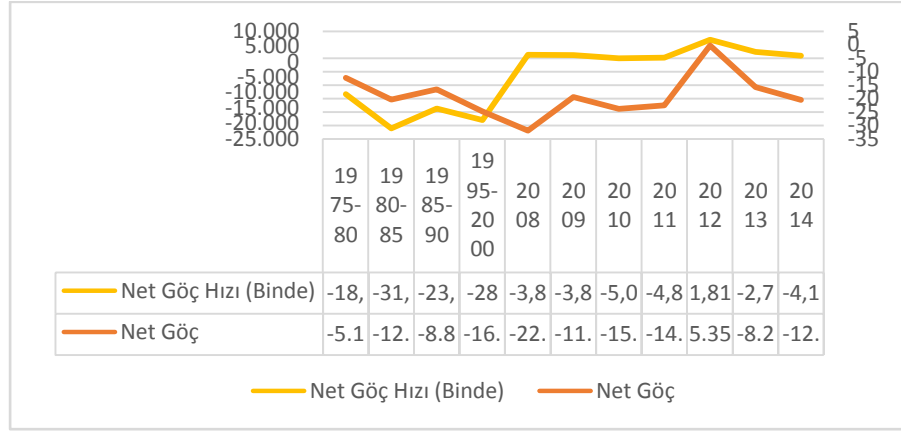
1975-1980	Türkiye	38.395.730	2.700.977	2.700.977	0	0
	TR33	1.994.040	103.029	108.153	-5.124	-18,4
1980-1985	Türkiye	44.078.033	2.885.873	2.885.873	0	0
	TR33	2.234.323	104.192	116.420	-12.228	-31,1
1985-1990	Türkiye	49.986.117	4.065.173	4.065.173	0	0
	TR33	2.490.177	140.411	149.283	-8.872	-23,7
1995-2000	Türkiye	60.752.995	4.788.193	4.788.193	0	0
	TR33	2.779.198	169.522	185.573	-16.051	-28
2008	Türkiye	71.517.100	2.273.492	2.273.492	0	0
	TR33	2.914.110	59.318	81.655	-22.337	-3,81
2009	Türkiye	72561312	2.069.262	2.069.262	0	0
	TR33	2.940.947	64.814	76.198	-11.384	-3,86
2010	Türkiye	73.722.988	218.5172	218.5172	0	0
	TR33	3.005.558	65.521	80.768	-15.247	-5,06
2011	Türkiye	74.724.269	2.246.828	2.246.828	0	0
	TR33	294.2695	68.509	82.655	-14.146	-4,8
2012	Türkiye	75.627.384	2.142.580	2.142.580	0	0
	TR33	296.5800	78.255	72.905	5.350	1,81
2013	Türkiye	76.667.864	2.339.429	2.339.429	0	0
	TR33	298.5153	77.406	85.615	-8.209	-2,75
2014	Türkiye	77.695.904	2.480.401	2.480.401	0	0
	TR33	2.995.289	76.644	89.023	-12.379	-4,12
2015	Türkiye	78.741.053	2.720.438	2.720.438	0	0
	TR33	3.013.892	92.971	96.300	-3.329	-7,5

**Kaynak:** Genel Nüfus Sayımı sonuçları, 1980-2000 ve Adrese Dayalı Nüfus Kayıt Sistemi sonuçları, 2008-2015

TR33 bölgesi nüfus ve göç istatistiklerinin gösterildiği tabloya baktığımızda bölgenin nüfusunda yıllar itibariyle zaman zaman azalmalar zaman zaman da artışlar olmuştur. Son olarak 2015 yılında yapılan sayımda bölge nüfusu 3.013.892 ile Türkiye nüfusunun %3,82 sini oluşturmaktadır. Bölgenin aldığı ve verdiği göç sayılarına baktığımızda ise yıllar itibariyle alınan göç sayısında bir artış görülmektedir. Verilen göç sayısına baktığımızda verilen göç sayısı ile aynı doğrultuda fakat daha fazla bir artış ortaya çıkmıştır. Bunun bir neticesi olan net göç hızı son yıllarda dalgalı fakat her yıl eksi bir seyir izlemiştir. Buna göre TR33 bölgesinde yıllar itibariye sürekli göç açığı ortaya çıkmıştır. Ortaya çıkan göç açığını gösteren net göç hızı(binde) sütununa baktığımızda ilk dönemlere nazaran azalmış olduğu son yıllarda ise dalgalı bir seyir izlediği görülmektedir. Buna göre kamu yatırım teşvikleri ve belgelerinin sürekli arttığı yıllarda bölgenin net göçü sürekli olarak negatif dalgalı bir seyir izlemiştir. Buna göre kamu yatırım teşvikleri ve belgelerinin amaçlarından olan bölgenin ekonomik ve sosyal açıdan kalkınmasını sağlayarak göçü önleme hedefinin TR33 bölgesi açısından tam olarak sağlandığını söylemek güç olmaktadır. Her ne kadar bölgeye verilen teşvik belgeleri ve yapılan yatırım miktarları yıllar itibariyle artsa da bölgenin göç vermesini önleyememiştir.

**Şekil 5: TR33 Bölgesi Net Göç Verileri**





TR33 bölegesinin net göç ve net göç hızınının seyrini gösteren grafiğe baktığımızda yıllar itibariyle orta çıkan tablo daha net bir şekilde karşımıza çıkmaktadır. Grafiğe göre net göç hızı dalgalı bir seyir izlemesine karşın genelde artma eğilimi göstermiş ve sürekli negatif yönde olmuştur. Bununla bağlantılı olarak net göçe baktığımızda net göç hızından daha fazla dalgalı olduğu ve net göç hızı gibi sürekli negatif bir seyir izlediği görülmektedir. Grafikten çıkan sonuca göre bölge sürekli şekilde göç veren bir yapıya sahiptir.

### Sonuç ve Değerlendirme

Toplumsal yapıdaki dönüşümün göstergelerinden biri olan göç hareketleri tarih boyunca kişilerin ve ailelerin hayatlarını düzeltme fırsatı olarak görülmüştür. Bundan dolayı tarih boyunca mikro düzeyde bireyler, makro düzeyde ise toplumlar sürekli bir şekilde hareket halinde olmuşlardır. Bu hareketlerin bir kısmı ülke içinde bölgeden bölgeye, ilden ile, kırdan kente olabildiği gibi bir kısmı da dış göç olarak niteleyeceğimiz ülkelere hatta kıtalardan kıtalara olmaktadır.

Tarih boyunca ortaya çıkan bu göç hareketlerinin şüphesiz ki çok çeşitli ekonomik, sosyal, kültürel, siyasi vb. nedenleri vardır. Bu nedenlerhem iç göç hareketlerini hem de dış göç hareketlerini etkilemektedir. Ülkelere veya bölgelere itici ve çekici faktörler nedeniyle bazen ciddi boyutlara ulaşan göç hareketleri olmaktadır.

Ülkeler arası dış göçü bir yana bırakırsak bir ülke içinde bölge, kent, kasaba ve köy gibi yerlerin birinden diğerine yerleşme amacıyla yapılan hareket olarak tanımlanan iç göçün çeşitli olumsuz tarafları vardır. Bunların başında gecekondulaşma, kentsel yatırım maliyetleri artışı ve verimsiz kullanım, çarpık yapılaşma, yetersiz donatı ve yetersiz altyapı, ulaşım yetersizliği, kamusal hizmetlerinin yetersiz olması, dengesiz ekonomik gelişme gibi faktörler gelmektedir. Bundan dolayı idareciler iç göçü engellemek için çeşitli kararlar almaktadırlar. Bunların en başında da hem ülkenin ve bölgenin ekonomik gelişmesi hem de sosyal, kültürel yapının iyileştirilmesi amacıyla bölgelere yapılan yatırım teşvikleri gelmektedir. Bu teşvikler sayesinde hem bölge ekonomisi canlanmakta, hem de ekonomik-sosyal refah arttırılarak iç göç hareketleri engellenmektedir.



TR33 bölgesi için analiz ettiğimiz yatırım teşviklerinin iç göçler üzerindeki etkisi çalışmamızda verilen teşviklerin ve yapılan yatırımların, bazı yıllardadalgılanma gösterse de genel olarak sürekli bir artış göstermesine rağmen bölgedeki göçü engelleyemediği ortaya çıkmaktadır. Buna göre yatırım teşvik ve belgeleri hacminin artmasına rağmen bölgedeki net göç her dönem negatif bir seyir izlemiştir. Bununla beraber net göç hızının dalgalı bir seyir izlemesine rağmen son yıllarda arttığı ve sürekli negatif değerlerde olduğu görülmektedir.

Kamu yatırımlarının bölgede ortaya çıkardığı katma değeri gösteren kişi başı gayrisafi katma değer tutarının yıllar itibariyle artış göstermesi yatırım sonuçları açısından dikkate değer olmaktadır. Kamu yatırımları ve verilen teşvik belgelerinin istihdam üzerindeki etkisi ise çok sınırlı düzeyde kalmıştır. İşsizlik oranıyla işsiz sayısında ilk yıllara nazaran önemli bir düşüş gözlenmiştir. Tarım dışı işsizlik de aynı doğrultuda ilk yıllara kıyasla yarı yarıya azalma göstermiştir. Kırsal kesimde yaşayanların %35 gibi yüksek bir paya sahip olduğu bölgede tarım dışı işsizliğin bu boyutta düşmesi üzerinde önemle durulması gerekmektedir. İşsizlik oranlarının düşmesine rağmen kamu yatırımları ve teşvik belgelerinin istihdam oluşturmada yetersiz kalması bölgeden yapılan göç hareketlerinin önemli bir nedeni olmaktadır. Kamu yatırımları ve verilen teşviklerin iç göçü engelleyemediği sonucuna son yıllarda artan net göç hızına bakarak ulaşılmaktadır.

Kamu yatırımları ve verilen teşvik belgelerinin daha çok istihdam ortaya çıkarıcı sektörlerle verilmesi son derece önemlidir. Buna göre diğer sektörlerle göre daha fazla istihdam alanı açan imalat sektörüne yapılan yatırımlarda ve verilen teşviklere ağırlık verilmelidir. Aynı zamanda bölgenin ekonomik ve sosyal durumu derinlemesine analiz edilerek yüksek katma değer oluşturacak alanlar belirlenip bu alanlara teşvikler yönlendirilmelidir. Bununla ilgili olarak bölge kalkınma ajansı geniş çaplı araştırma yaparak yatırımcıyı bilgilendirici faaliyetlerde bulunmalıdır. Bölgedeki göçü engellemek için ekonomik olduğu kadar sosyal-kültürel alanlarda da olanaklar artırılmalı, genç nüfusun daha büyük şehirlere göç etme eğilimi azaltılmalıdır. Ülkede yapılan büyük çaplı projelerden bölgenin de yararlanabilmesi için hem halk hem de yöneticiler bazında ciddi gayretler gösterilmelidir. Bölgedeki Üniversiteler ile üretim sektörleri arasında koordinasyon sağlanmalı, birbirlerinin eksikliklerini tamamlamak amacıyla çalışmalar yürütülmelidir. Verilen teşviklerin uygulama sonuçları, verimlilikleri mutlaka denetlenerek analiz edilmelidir. Teşviklerin kapsamı genişletilip büyük yatırımcılar yanında küçük işletmelere de imkan sağlanmalıdır.

## Kaynakça

Akkayan, T.(1979). Göç ve Değişme, İstanbul: İ.Ü. Edebiyat Fakültesi Yayınları,1979, No: 2573

Akdeve, E. ve Tanas Karagöl, E.(2013). Geçmişten Günümüze Türkiye’de Teşvikler Ve Ülke Uygulamaları, Dumlupınar Üniversitesi Sosyal Bilimler Dergisi – Sayı 37 – Temmuz 2013





- Başel, H.(2007). Türkiye'de Nüfus Hareketlerinin Ve İç Göçün Nedenleri, Sosyal Siyaset Konferansları Dergisi, Sayı 53.
- Çelik, F.(2005). İç Göçler: Teorik Bir Analiz, Ç.Ü. Sosyal Bilimler Enstitüsü Dergisi, Cilt 14, Sayı 2, 2005, s.167-184
- Çelik, F.(2006). İç Göçlerin İtici Ve Çekici Güçler Yaklaşımı İle Analizi, Erciyes Üniversitesi İktisadi ve İdari Bilimler Fakültesi Dergisi, Sayı: 27, Temmuz-Aralık 2006, ss. 149-170.
- Eser, E.(2011). Türkiye'de Uygulanan Yatırım Teşvik Sistemleri ve Mevcut Sistemin Yapısına Yönelik Öneriler, T.C. Başbakanlık Devlet Planlama Teşkilatı Müsteşarlığı, Uzmanlık Tezi.
- Gülmez, M. ve Yalman, İ. N.(2010). Yatırım Teşviklerinin Bölgesel Kalkınmaya Etkileri: Sivas İli Örneği, Atatürk Üniversitesi İktisadi ve İdari Bilimler Dergisi, Cilt: 24, Sayı: 2.
- İçduygu, A. Ve Ünalın, T.(1998). Türkiye'de İçgöç: Sorunsal Alanları ve Araştırma Yöntemleri, Türkiye'de İçgöç (Türkiye'de İçgöç ve Sorunsal Alanları ve Araştırma Yöntemleri Konferansı, 6-8 Haziran 1997, Bolu-Gerede) (Ed. Ahmet İçduygu), Türkiye Ekonomik ve Toplumsal Tarih Vakfı, İstanbul.
- İllerin ve Bölgelerin Sosyo-Ekonomik Gelişmişlik Sıralaması Araştırması (Sege-2011)
- Kentleşme Şurası.(2009), Kent, Yoksulluk, Göç ve Sosyal Politikalar, Ankara: T.C. Bayındırlık ve İskân Bakanlığı
- Kurt, Hacı.(2006). Göç Eğilimleri Ve Olası Etkileri, Yönetim Bilimleri Dergisi (4: 1)
- Kutbay, H. ve Aslan, R.(2015). Türk Mali Mevzuatında Yatırımları Teşvik Eden Yasal Düzenlemeler ve Ekonomik Etkileri, 30. Türkiye maliye sempozyumu, ss. 737-765.
- Larrison, J. ve Murrugarra, Edmundo.(2010). Migration andPoverty : TowardsBetter Migration OpportunitiesforthePoor. World Bank Publications.
- Murat, S.(1996). Gelişmekte Olan Ülkelerde Gençlerin Sosyo-Demografik, İstihdam ve Eğitim Özellikleri, İÜ İktisat Fakültesi Mecmuası, 46. Cilt, 38/13-93, (1996), s. 319.
- Öztürk, M. ve Altuntepe, N.(2008). Türkiye'de Kentsel Alanlara Göç Edenlerin Kent Ve Çalışma Hayatına Uyum Durumları: Bir Alan Araştırması, Journal of Yasar University, 3(11), 1587-1625.
- Sarı, A.(2008). Türkiye'de İç Göç: Fiziksel, Sosyal ve Ekonomik Sonuçları, Sosyoloji Konferansları Dergisi (IstanbulJournal of SociologicalStudies), Sayı 37.



Serdengeçti, T.(2000). Teşviklerin Genel Bir Değerlendirmesi, Ekonomik Gelişme, Teşvikler Ve Sivas, (Ed: Erdinç Telatar), Türkiye Ekonomi Kurumu, Ankara.

Şen, Mustafa.(2014). Türkiye’de İç Göçlerin Neden ve Sonuç Kapsamında İncelenmesi Çalışma ve Toplum, 2014/1

Tascı, Faruk.(2009). Bir Sosyal Politika Sorunu Olarak Göç, Kamu-İş; C:10, S:4/2009

Tekeli, İ.(1998). Türkiye’de İçgöç Sorunsalı Yeniden Tanımlama Aşamasına Geldi, Türkiye’de İçgöç (Türkiye’de İçgöç ve Sorunsal Alanları ve Araştırma Yöntemleri Konferansı, 6-8 Haziran 1997, Bolu-Gerede) (Ed. Ahmet İçduygu).

T.C. Zafer Kalkınma Ajansı Tr33 Bölgesi 2014-2023 Bölge Planı (Afyonkarahisar, Kütahya, Manisa, Uşak)

Türkiye Ekonomik ve Toplumsal Tarih Vakfı, İstanbul.

Türkiye Nüfus ve Sağlık Araştırması.(2013), Hacettepe Üniversitesi Nüfus Etütleri Enstitüsü Ankara,

Yılmaz, M.; İsmail GÖKTÜRK ve Dünder KÖK, (2007), Kahramanmaraş’ta 1980 Sonrası Tarım Ve Sanayi Politikalarının İçgöç Ve Kentsel İşgücü Piyasası Üzerine Etkileri, Selçuk Üniversitesi Karaman İ.İ.B.F. Dergisi, Sayı 12 Yıl 9 Haziran 2007.

TR33 Bölgesi 2014-2023 Bölge Planı, T.C. Zafer Kalkınma Ajansı

TÜİK (2016). Bölgesel İstatistikler.  
<http://tuikapp.tuik.gov.tr/Bolgesel/menuAction.do>

TÜİK (2016). Veritabanları.  
<http://www.tuik.gov.tr/PreTabloArama.do?metod=search&araType=vt>

TÜİK (2016). İşgücü İstatistikleri.  
<http://tuikapp.tuik.gov.tr/isgucuapp/isgucu.zul>

<http://www.kalkinma.gov.tr>

<http://www.ekonomi.gov.tr>

<http://tuikapp.tuik.gov.tr/Bolgesel/menuAction.do>

