



Anıtsal Yapıların Korunmasında Yerelliğin Önemi, Adana İli, Tepebağ Bölgesi'nde Yenilenen 152 Envanter Numaralı Kültür Mirasının İncelenmesi

The Importance of Locality in Terms of Conservation of Monumental Buildings, Investigation of the Renewed Inventory No.152 in Adana Province, Tepebağ Region

Mehmet Ali Halaman¹ , Jülide Edirne Erdiç² 

öz

Yerelliğin önemi küreselleşmenin getirdiği sorunlarla birlikte daha sık gündeme gelmektedir. Küreselleşen ve tek tip mimariye doğru hızlı adımlarla gidilen çağımızda, yerel kimliklerin korunması önem kazanmaktadır. Bu bağlamda tarihî yapıların ve kültürel değerlerin toplum tarafından benimsenmesi ve koruma talebinin yerel kaynaklardan gelmesi, bu değerlerin sürdürülebilirlik kapsamında korunarak geleceğe iletilmesi adına önem taşır. Anıtsal yapıların koruma yaklaşımında, sadece yapının değil, birlikte var olduğu çevresiyle bütünleştirilmesi ve koruma stratejisinin de bu odakla ele alınması gerekmektedir. Çünkü anıtlar, çevreleriyle birlikte ele alınmalıdır. Dolayısıyla, kendilerini var eden mekânsal ve kültürel çevreleri ile korunmalıdırlar. Anıtsal yapıların zamanın izlerine karşı korunması kültürel sürdürülebilirlik açısından önemlidir. Anıtların korunması, yalnız fiziksel değil, aynı zamanda işlevsel olarak ele alınmalıdır ve böylece mekânsal deneyimin ve kimliğin sürdürülebilirliği sağlanmalıdır. Bu çalışmada Adana ilinde bulunan ve ilk yerleşim bölgesi olarak bilinen Tepebağ Bölgesi'ndeki tarihî anıtsal yapılardan biri olan, 152 envanter numarasına sahip kültür mirası seçilerek anıtın yerelde koruma kavramı gözetilip bütünlük bir yaklaşımla dönüşümünün incelenmesi yapılmıştır. Bu binada yapılan yeniden işlevlendirme çalışmaları konusunda rölöve ve restorasyon süreçlerinin incelenmesi de yapılarak, binanın gelecek nesillere aktarılması ve korunmasında izlenen sürecin analizinde, yeni bir yaklaşım ortaya konmuştur.

Anahtar Kelimeler: Anıtsal Yapılar, Korumada Yerellik, Kültürel Sürdürülebilirlik, Mimari Kimlik, Adana

ABSTRACT

The importance of locality comes to the fore more frequently with the problems brought by globalization. Preserving local identities should be an essential step in our age, which is globalizing and taking immediate steps towards a uniform architecture. In this context, the adoption of historical structures and cultural values by the society and the demand for protection from local sources are of great importance in terms of preserving these values within the scope of sustainability and transferring them to the future. In the conservation approach of monumental buildings, it is necessary to integrate not only the building but also its environment with its co-existence and the conservation strategy should be addressed with this focus because monuments should be considered together with their surroundings. Therefore, they should be protected together with the spatial and cultural environment that created these. The protection of monumental structures against the traces of time is essential in terms of cultural sustainability. The approach to the conservation of monuments should be not only physical but also functional, thus ensuring the continuity of spatial experience and identity. In this study, inventory number 152, is one of the historical monumental structures in the Tepebağ Region, which is known as the first settlement area in Adana province. It was

¹ **Corresponding Author:** Haliç University, Faculty of Architecture, Department of Architecture, İstanbul, mehmetalihaman@gmail.com, 0000-0002-3811-2919

² Haliç University, Faculty of Architecture, Department of Architecture, İstanbul, julideedirne@halic.edu.tr, 0000-0002-1367-7550



selected and determined to consider the monumental architecture and the concept of local conservation. The transformation of this monument has been examined with an integrated approach. A new approach has been put forward in the analysis of the process followed in the transfer and preservation of the building to future generations by examining the surveying and restoration processes regarding the re-functioning works carried out in this building.

Keywords: Monumental Buildings, Locality in Conservation, Cultural Sustainability, Architectural Identity, Adana

GİRİŞ:

Bir anıtsal yapının korunması için, koruma amaçlı planının hazırlanması koruma etkinlikleri açısından sıklıkla yeterli görülmektedir. Oysa söz konusu planlama, sürdürülebilir bir kalkınma kapsamında anıtsal yapının bulunduğu bölgenin sahip olduğu yerel niteliklerine uygun bir yaklaşımı gerektirir. Yapının bölgesel yerel niteliklerinin potansiyelinin ortaya çıkartılması amacıyla yapılacak çalışmalar söz konusu planlamanın sadece ilk adımı olarak görülmelidir. İyi planlanmış bir çalışmada; uygulamalara ilişkin bilimsel, teknik ve ekonomik desteğin sağlanması planlamanın gerçekleşmesi için en önemli adımdır. Hiç kuşkusuz, uygulanacak planın gerekli kaynaklarının tanımlanması ve korumanın sürekliliğinin güvence altına alınabilmesi için yerel ortaklıkların varlığına bağlıdır. Katılımcılık, yerel inisiyatifin yani bölgede yaşayan halkın talebi, desteği ve katılımıyla yürütülen bir süreçtir. Katılımcılığın yanı sıra, anıtsal yapıların söz konusu olduğu planlamalarda her açıdan koruma girişimlerinin benimsenmesi ve irdelenmesi bütünlük koruma yaklaşımıdır. Bilimsel açıdan büyük önem taşıyan bütünlük koruma yaklaşımı, sadece yapıların fiziksel olarak korunmasından öte, doğal çevreyi kültürü ve mirası kapsayacak biçimde, soyut bileşenleri ile ekonomik, sosyal, idari ve yasal yönleri de gözetilen bir koruma modelidir.

Bu çalışmada, Adana ilinde, Tepebağ Bölgesi'nde bulunan 152 no.lu envanterin restorasyon süreci incelenmiştir. Bu süreç ile bu anıtsal yapı bölgede olumlu etkiler yaratmıştır. Bu binanın yeniden işlevlendirilmesi sayesinde:

- Âtıl alanlar, aktif/yaşayan alanlar haline gelmiştir,
- Bölgenin tarihî dokusu ile turizm ve kültür potansiyeli açığa çıkartılmaya çalışılmıştır,
- Yaşayan mahalle kurgusu oluşturulmaya çalışılmıştır.

Makalede, kültürel bir anıtsal yapı olarak tescillenerek yeniden işlevlendirme çalışmaları yapılan 152 no.lu envanterdeki rölöve ve restorasyon süreçlerini incelenerek, yapının korunması ve gelecek nesillere aktarılmasını sağlayacak bir yaklaşım geliştirilmiştir. Bu binanın, yerelde bütünlük koruma teknikleri ile korunması Adana ilinde geleneksel mimariyi içeren yapıların yeniden işlevlendirilmesi açısından olumlu bir örnek olmuştur. Bu tip yapıların yeniden kullanımında yerel özelliklerin dikkate alınarak uygulanan bütünlük koruma planlaması yapının diğer komşu yapılar ile etkileşimini artırmaktadır. Bu etkileşim kültürel sürdürülebilirliği desteklemektedir.

1. Anıtsal Yapılarda Koruma

Koruma anlayışının temelinde yer alan geçmişe saygı ve geçmiş geleceğe aktarma isteği, anıtsal yapının bütünlüğünde tarihin izlerini koruyarak sosyokültürel bakımdan toplumsal sürekliliği sağlamayı hedeflemektedir. Korumanın “yapıyı eskitmemek ve yıpratmamak” amaçları içinde, tarihî yapıya en uygun işlevin de bulunması yapının korunması kadar önemlidir. Yapıyı oluşturan bileşenlerle uyumlu olabilecek, işlevlerin anıtsal yapıya önerilmesi, yapının sürdürülebilirliği için önem taşır.

Bu bağlamda, tarih içinde farklı işlevleri karşılamak amacıyla tasarlanmış olan anıtsal yapılar, toplumun sosyoekonomik yapısındaki değişimlere ve günümüz yaşam koşullarından olumsuz etkilenmeleri nedeniyle kullanılamamakta ve zamanla bakımsızlıktan yok olma tehlikesi ile

karşılaşmaktadır. Anıtsal tarihî bir yapının özgün fonksiyonu, yapı korunmadığı durumlarda dahi korunmalıdır. Bu bir kültürel görevdir. Bu nedenle, anıtsal tarihî eserler, korunması gerekli kültür varlıkları olarak tanımlanmaktadır (Gençoğlu, 2018)

Anıtsal yapıları koruma kavramında, katılımcılık ve bütünlük koruma birlikte ele alınması gerekli olgulardır. Kuban'a göre "bütünlük koruma ve kavramlarına ilişkin yöntem ve araçlar" aşağıda belirtilmiştir;

- Kültürel ve tarihî miras yapılarının korunması, dokunun özgün niteliğinin muhafazası,
- Bölgede mevcut yaşam kültürü mirasının da korunması, yaşam kalitesinin yükseltilmesi ve bu açıdan yapılan etkinliklere halkın da dahil edilmesi,
- Koruma kapsamında getirilen öneri politikaların yerel özelliklerle desteklenmesi,
- Korunacak bölgede kültürel yaşamı destekleyen doğal zenginliklerin de oluşturulması ve korunması (Kuban, 2017).

Yerelliğin önemi küreselleşme ile daha sık gündeme gelmektedir. Bütünlük kalıcı bir koruma politikası yerel yetkililerin sorumluluğunu da kapsayarak yurttaşların da katılımını gerektirir. Yerel inisiyatifin koruma çalışmalarında yer almasının eksiksiz bir koruma yaklaşımı açısından önemi 1975 yılında Avrupa Konseyi tarafından yayınlanan Amsterdam Bildirgesi'nde belirtilmiştir.

Yerellik denilince öncelikle, belirli sınırlar arasında kalmış, dar bir bölge ve bu bölgede yaşayan geleneksel kültürün biçimlendirdiği yaşamı sürdüren yöre insanları akla gelmektedir. Etimolojik kökenleri ile küresel de yerel de mekânsal bir anlam barındırır. Her ikisi de bir coğrafyanın içerisinde sınırlı belirli alanları anlatır. Yerel mimari ise yer aldığı kültüre özgü soyut ve somut kimlik değerleri bünyesinde bulundurur. Günümüzde yerel mimarinin anlaşılması ve korunması, mirasın gelecek nesillere aktarılması, sürdürülebilirlik açısından büyük önem taşımaktadır. Tecrübeye dayalı yapım kültürlerine ait bilgileri belirlemek ve bugün oluşturulan yapım kültürlerine edinilen bilgileri aktarmak amacıyla yerel mimari incelenmeli ve özümsemelidir. Korumada yerelliğin önemine ve sürdürülebilirlik için gerekliliğine rağmen günümüz mimari uygulamalarının büyük oranda küreselleşmesi ile yerel mimari mirasın anlaşılması ve korunması önemli bir sorun olarak karşımıza çıkmaktadır. (Kayın, 2001).

1.1.Koruma Kavramı:

Sürdürülebilirlik ile tarihî öneme sahip her türlü değerlerin korunması kavramı yarını şekillendiren yaklaşımlar arasında ön plana yerleşmiştir. Sürdürülebilir kalkınma hedefleri ile insanların değişen ve gelişen davranışları, ihtiyaç ve talepleri nedeniyle miras olgusunun anlamı ve bakış açısı da evrilmektedir. İçeriği ve anlamı değişen miras söz konusu olduğunda, anıtlardan insana, objelerden fonksiyona ve bunların sonucu olarak koruma kavramından sürdürülebilir kullanıma doğru dönüşmektedir.

"Koruma eylemi, dünü, bugünü ve yarını kapsayacak şekilde 'yaşatmak' tır" (Kiper, 2006). Böylece yeni kuşakların tarihsel ve kültürel belleği sürdürmesinde en önemli motivasyon aracıdır. Korumacılık düzenleme, iyileştirme, gelecek nesillere aktarma, yeniyi üretirken eskiye saygı duyma gibi çeşitli olguları içermektedir. Koruma kültürel bir gerekliliktir. Kültürel mirasın koruma, kültürel kimliğin sürdürülebilirliğinin teminatıdır. Bu amaçla yapılacak planlama ve uygulama çalışmalarında kullanım biçiminden ve yaşanmışlıklarından gelen kültürel değerler de korunur. Toplumun ortak mirası olan bu anıtsal değerlerin sürdürülebilir olması ve gelecek kuşaklara aktarılabilmesi sürdürülebilir bir toplum için önemlidir.

1.2. Kimlik ve İşlevlendirme:

Yaşam kültüründe, değişim ve dönüşümün toplumsal gelişmeye bağlı olarak kaçınılmaz bir durum olduğu açıktır. Ancak, değişim yok etmeyi değil, elde olanı geliştirmeyi amaçlar. Bu noktada kültürel kimliğin korunması ve özgünlüğünün yaşatılması devreye girmelidir. Toplumsal kimliğin varlığı o toplumun sürdürülebilir bir yaşamı devam ettirmesi için gerekli niteliklerinden biridir. Kimlik mimari ile doğrudan ilgilidir. Yaşam alanlarında kent kimliğinin önemli figürleri olan anıtlara ait değerler yaşamdan ayıklanmadan, işlevsel canlılıkla desteklemelidir. Böylece, yapı ile toplum arasında mekânsal bağın sürekliliği geliştirilerek, kültürel bağlantının yeniden yorumlanması ve ilerleyişi gerçekleşir (Asiliskender, Balcı ve Yılmaz, 2005).

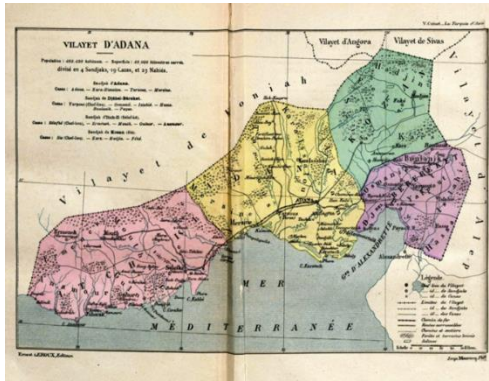
Bir eserin koruma olgusu içine girmesi ve kültürel miras olarak adlandırılması adına gerekli nitelikler aşağıda belirtilmiştir;

- Duygusal Nitelikler: süreklilik, kimlik, merak, simgesel,
- Kültürel Nitelikler: belgesel tarihî mimari, estetik, bilimsel, arkeolojik, simgesel, kentsel,
- Kullanım Açısından Nitelikleri: politik, işlevsel, ekonomik, sosyal (Feilden, 1982).

Bir diğer tanımlama da ise bu maddeler; kültürel değerler (artistik, kimlik ya da teknik, nadirlik), sosyo-ekonomik değerler (ekonomik, fonksiyonel, eğitim, sosyal, politik) olarak belirtilmiştir (Feilden ve Jokilehto 1993). Bunlara ek olarak yapılan çalışmalarda, tarihsel, manevi, estetik, sosyal ve sembolik değer olarak bir sınıflandırma yapılır iken, varlık, seçenek, miras, estetik, manevi, sosyal, tarihi, sembolik ve otantiklik şeklinde de bir sınıflandırma karşımıza çıkmaktadır (Throsby, 2000). Bu sınıflandırma çalışmalarında görüldüğü üzere yapılar anıtsal özelliklerini büyük oranda yerel nitelikleri ve kültürel değerleri ile ortaya konmaktadır.

2. Adana Şehri ve Tepebağ Bölgesi

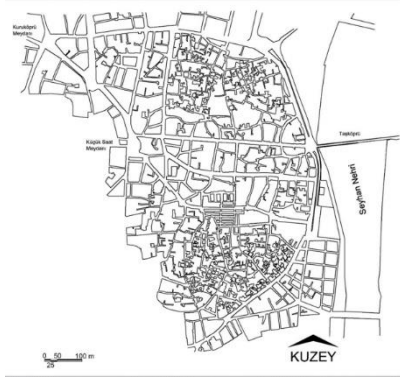
Adana, Türkiye'nin Toros Dağları güneyinde yer alan Çukurova bölgesinde, Seyhan Nehri üzerinde kurulmuş en büyük kentlerden biridir. Binlerce yıllık geçmişinden 19. yüzyıl sonlarına kadar dar sokakları, çıkmazları, kerpiç evleri olan Adana kenti, Seyhan Nehri'nin ıslahının etkisi, bölgedeki pamuk üretiminin ve sanayileşmenin artışı sayesinde hızla büyümüştür. Bu süreç doğal olarak mimariyi de etkilemiştir. Bu dönemde kerpiç evlerden, daha dayanıklı ve görkemli kâgir ve karkas sistemli çok katlı evlerin inşa edildiği görülür. Böylece 'Geleneksel Adana Evleri' olarak adlandırılan bir mimari kimlik günümüze kadar ulaşmıştır.



Şekil 1. Adana haritası 1891 (URL-1) ve Adana şehir görünümü 1900'lü yılların başı (URL-2)

2.1. Adana Kent Dokusu

Adana kentinin tarihî miras alanlarında yer alan geleneksel konutlar dar ve kıvrımlı sokaklar üzerinde yer almışlardır. Küçük parsellerde, bitişik nizamda inşa edilen bu konutların oluşturduğu kentsel doku, sokak genişliklerinin sürekli değiştiği ve çıkmaz sokaklar ile özgünleşen bir nitelik sergiler.

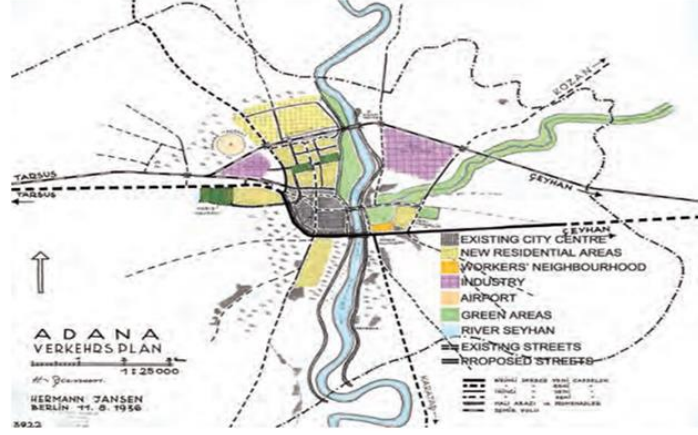


Şekil 2. Adana Tepebağ Sokak Yapısı (URL-3)

Adana’da yapılan arkeolojik buluntularda, tarihî kent merkezinin ilk olarak Tepebağ Höyüğü’nde şekillendiği tespit edilmiştir. Adana’nın M.Ö. 16. yüzyılda Hititlerin büyük bir kasabası olduğu ortaya çıktığı ve bu dönemde uygarlığın ilk yerleşim yeri olduğu anlaşılır (Çetinkaya, 2009). Tepebağ Höyüğü’nün yeniden inşa edilerek geliştiği, Tepebağ’dan sonra Kayalıbağ, Ulucami, Karasoku, Ali Dede, Sarıyakup ve Türk Ocağı mahalleleriyle yerleşimin güneye doğru yayıldığı görülür. Tarih boyunca değişim geçiren yerleşim, Ramazanoğulları Beyliği döneminde (1352-1517) kent düzenine girmiştir. Günümüze ulaşan pek çok anıtsal yapı bu dönemden kalmadır. Arkeolojik sit alanı olan “Tepebağ Höyüğü” tepe ve eteğinde yer alan düzlükten oluşan topografyaya sahiptir. Alan içerisinde, eğimli sokaklar ve ardından düzlük alanlar yer alır.

Arkeolojik sit olmasının yanı sıra 19. ve 20. Yüzyıla ait önemli mimari eserlere sahip Tepebağ Bölgesi tarihî yerleşimi, 1998 yılında yaşanan depremle oldukça hasar görmüştür. Tarihî dokunun kayıplarının tespit edilmesi, Adana Koruma Amaçlı İmar Planının depremden hemen önce tamamlanması sayesinde olmuştur. Söz konusu imar planına rağmen, 2000’li yılların başından itibaren, betonarme karkas olarak inşa edilmiş yeni yapıların artışıyla geleneksel konutlar bu yeni yapıların arasında sıkışmış durumdadır.

Tepebağ ve çevresi, 1940’lı yıllara kadar tarım arazilerinin çevrelediği bir kent merkezi olarak büyümesini sürdürmüştür. 1940 yılında kentin yayıldığı alan toplam 370 hektarlık bir alanı kapsamaktadır. 1930-1940 yılları arasında kentsel gelişme Tepebağ’ın kuzey ve kuzey-batısında yoğunlaşmış ve yeni yerleşim alanlarında planlı büyüme zorunluluğu doğmuştur. Bu amaçla, 1939 yılında Prof. Dr. Hermann Jansen, Reşatbey semti ve çevresini kapsayan ilk imar planını hazırlamıştır (Çetinkaya, 2009).



Şekil 3. Adana şehri Hermann Jansen Planı (URL-4)

2.2. Adana Geleneksel Konut Tipolojisi kapsamında Tepebağ Evlerinin Özellikleri

Mimaride bir kavram olan vernaküler mimari; topografya, iklim, güneşlenme ve rüzgâr yönü gibi değişiklik gösteren durumlardan etkilenmektedir. Bu şartlar, kentsel doku ve yapı ölçeğinde biçimlenmeyi etkilemiştir. Yerel mimarlık yani vernaküler mimarlık, dönemler arasında bağı kuran, bölgesel iklim koşullarını önemseyen, yerel malzeme ve kültürden etkilenen, yaşam tarzına saygılı, estetikten bir miktar uzak bir mimari olarak ta tanımlanır. (Canan, Kobya, Aköz, Temizci, 2020).

Adana'da, geleneksel konut mimarisi coğrafik niteliklerine uygun olarak genelde sıcak ve nemli güney iklim koşullarından etkilenmiştir. Geleneksel konutlarda kalın duvarlı, az pencere, taşlık ve iç avlunun yer aldığı zemin katlar vardır. Yapılar sıra pencere, çıkmalarla zenginleştirilmiş üst katlarla, düz toprak damlar ve saçaklarla yükselerek tabiat koşullarına yanıt veren mimari öğelere sahiptir. Adana geleneksel konutları genel olarak iki katlı olmasına karşın az miktarda ara katı bulunan iki buçuk katlı ve üç katlı konutlara da rastlanır.

Giriş genellikle taşlıktan oluşur. Sokak cephesinde yer aldığı zaman ise, sokaktan doğrudan avluya giriş vardır. İki kat yüksekliği olan taşlıkta servis mekânlarını oluşturan kiler ve depoların yanı sıra üst kata bağlantıyı sağlayan merdiven yer alır. Merdivenle ulaşılan üst katta, zemin kattaki servis mekânlarının üzerinde inşa edilen ara kat vardır. Bu kat, basık tavanlı, kalın duvarlar üzerinde küçük pencere mekânları olan kattır. Sıklıkla bu kata konan ocak ve mutfak bazen de sofanın veya avlunun bir köşesinde yer almıştır.

Geleneksel konut yapılarında, ahşap ve yığma karkas sistemlerin yapım sistemi olarak kullanıldığı görülür. Bölge illerindeki yoğun taş kullanımına karşın, Adana'daki yerel mimarlık örneklerinde sıklıkla tuğla kullanımı dikkat çekicidir.

Adana'daki konakların mimari biçimlenişini belirleyen temel etkenlerin başında toplumun sosyoekonomik ve sosyokültürel yapısı gelir. Anadolu Türk evinin genel biçimlenişinde yer alan "her tasarımın kullanıcının yaşama biçimi ve günlük işlerine, özellikle tüm gününü evde geçiren kadının yapı işlere göre tasarlanması" ilkesinin Geleneksel Adana Evlerinin temel şemasında yer aldığı görülür. (Eldem, 1955)

Şekil 4.'te Tepebağ Bölgesi'nde bulunan örnek bir yapının fotoğrafları görülmektedir. Bölgedeki konutlarda, üst katlar yığma olarak inşa edilmiş, ahşap karkas arası tuğla dolgu sistemde oluşturulan üst katlara da rastlanmaktadır.



(a)



(b)

Şekil 4. Geleneksel Adana Tepebağ Evi (a-Adana Atatürk Evi dış cephe, b- Adana Atatürk Evi iç sofa (URL-5)

Geleneksel konutlarda önemli bir kimlik unsuru olarak karşımıza çıkan çıkmalar 10-15 cm kalınlıkta duvardan oluşmuşlardır. Kat geçişlerindeki döşeme yapılar, duvar kısımlara bindirilmiş halde ahşap kirişler ile yapılmıştır. 19. yüzyıl Adana konutlarındaki önemli belirleyici özelliklerden sayılan Bağdadi tekniğiyle yapılmış eğrisel saçak ve çıkma altı detaylar bu konutlarda çokça mevcuttur. (KUDEB, 2016).

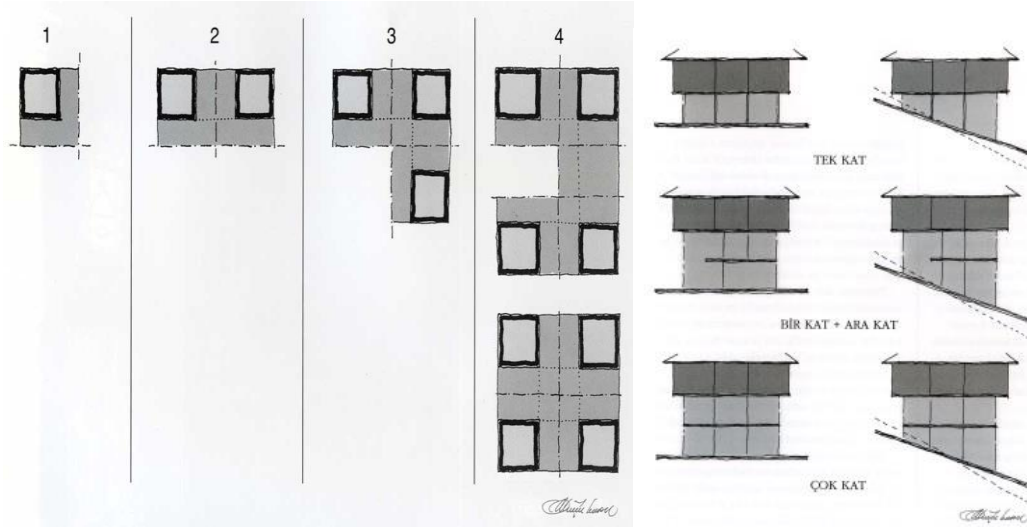
Adana'nın sosyolojik yapısında farklı etnik grupların kültürel etkileşimlerinin mimariye yansımaları görülmektedir. Bu farklı kültürlere bağlı olarak biçimlenmiş yığma yapılar, yüksek tavanlı bodrum kat üzerinde, bir veya iki katlı, avlusuz şekilde de inşa edilmişlerdir. Geleneksel konutların kimlik unsuru olarak, çevre ile ilişkilerinin artırılmasında bu kez çıkma yerine cumbalar kullanılmış ve farkındalığı öne almıştır (Durukan, Karaman, Saban ve Erman, 2009).

Anadolu'daki pek çok yerleşmede olduğu gibi, geleneksel Türk Evi'nin "dış sofalı" ve "iç sofalı" plan şemaları Adana Geleneksel Konut Tipolojisinde de mekân kurgusu şeklinde görülür. Sofanın niteliği ve konumunun değişimine göre farklılaşan plan şemalarına da rastlanmıştır.

2.3.Dış Sofalı Plan Tipi

Geleneksel Konutlarda örneklerine sıkça rastladığımız bu şemada, çok miktarda çeşitlemeler görülür. Simetrik yapı azdır. Dış sofalı plan tipinde odalar güneyde yer alan sofanın iki ya da üç yönünü açıkta bırakacak şekilde yerleşmişlerdir. Sofa sokağa cephele olarak konumlandırılmıştır (Kayın, 2001).

Eyvanlar iki oda arasında kalan korunmuş mekânlardır. Çok sonraları ise sofa direkliği camekân bölümler ile kapatılmıştır. En zengin örnekler köşklü, eyvanlı tiplerde karşımıza çıkar. Köşe sofalı tip yakın zamana kadar sofası dışa kapalı olarak yapıla gelmiştir. Bu plan tipi 19. yüzyıla kadar devam etmiştir.



Şekil 5. Türk Evinin Kuruluşunda Oda ve Ortak Alanın Kuruluş Sistemi (Küçükerman, 1985, s. 66)

2.4. İç Sofalı Plan Tipi

Tepebağ Geleneksel konutlarında rastlanan diğer bir plan şeması olan iç sofalı ve orta sofalı evlerin tipik özelliği birbirine dik iki yönde simetri görülmesidir. (Çelik, 1999). Tepebağ Bölgesi'nde bulunan konutların topografyaya uyumlu farklı çözümlerle tasarlandığı görülür. Bölgedeki tescilli geleneksel konutlar arazi eğimine uygun zemin katlar ve ara katlardan oluşmuşlardır. Topografya ile şekillenen organik sokak dokusu ile konutların yerleşmesi sokakların eğime dik ya da paralel oluşması, konutların parsel içindeki yerleşiminde belirleyici olmuştur. Dar sokaklar serin rüzgârların avlu, sofa ve eyvanlara yönelmesini sağlayan kıvrımlara ve çıkmazlara sahiptir. Bu durum içerdeki plan şemasının da biçimlenmesini etkilemiştir. Bu etki Tepebağ Bölgesi yaşam kültürünün özgün niteliklerini de yansıtmaktadır (Karaman, 1992).

3. Materyal ve Yöntem

Bu çalışmada Adana'nın Seyhan İlçesi, Türkocağı Mahallesi, Debboy Caddesi, 115 ada, 3 parselde bulunan 152 No'lu Envanter ile ilgili çalışılmıştır. Bu yapı eski şehir merkezinde bulunan bir eserdir.



Şekil 6. 152 no.lu Envanterin Harita Gösterimi, Seyhan, Adana (URL-6)

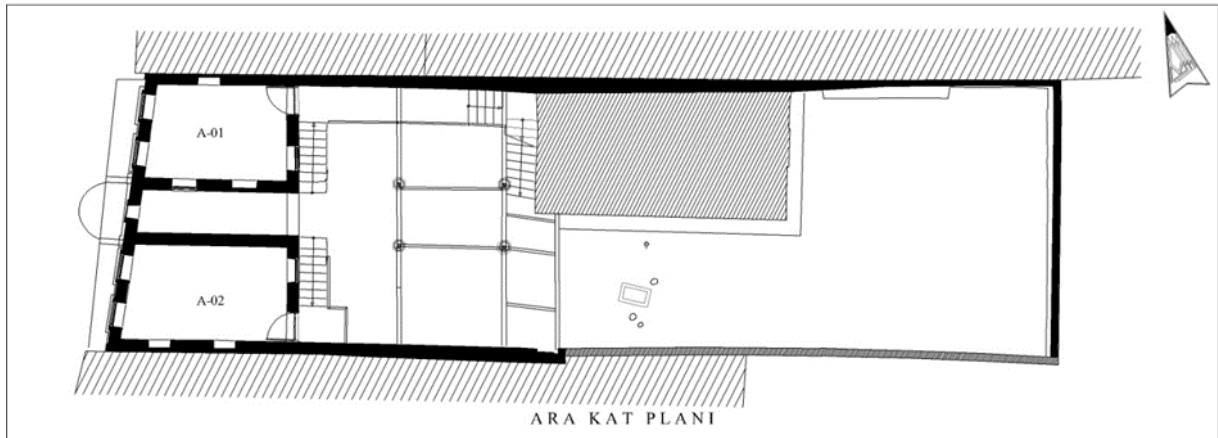
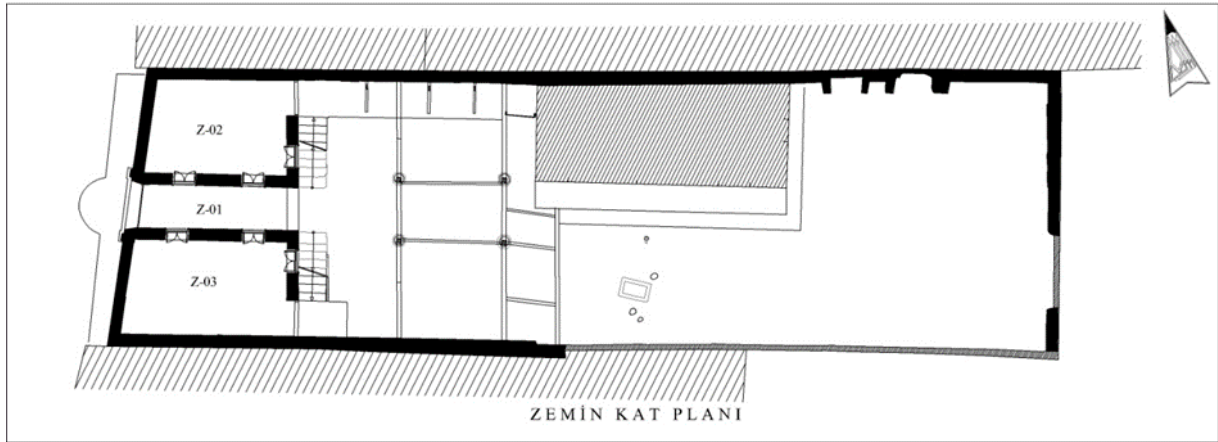
Çalışmalarda;

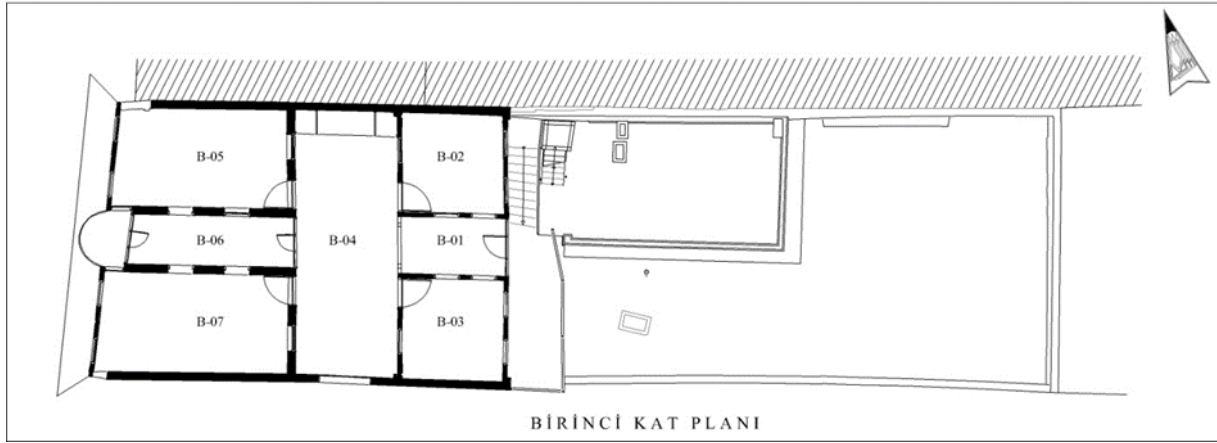
- Yapının belirlenmesi,



Şekil 8. 152 Envanter No.lu Tescilli Taşınmazın Ön Cephe Görünümü (KUDEB, 2016)

Adana geleneksel konuk mimarisinde konutlar ailenin büyümesine paralel olarak büyüebilir, küçülebilir, bölünerek birkaç ailenin barınacağı biçimde kullanılabilir. Bölünen konutlara sonradan betonarme müdahale ile ıslak hacimler eklenmiştir. Yapılarda kargaşa hissi veren mekânlara pek rastlanmamaktadır. Mekânlar arası hassas bir denge ve uyum söz konusudur. Herkesin kullanabileceği mekânlar belirlenerek ailenin mahremiyetine zarar gelmeden beraber kullanılmıştır. Yapının her katta döşemesi ahşap kirişler üzerine, ahşap kaplama malzemesi ile oluşturulmuştur. Yapıda zemin seviyesinde herhangi bir oturma veya çökme görülmemiştir. Yapının dış mekâna açılan pencereleri ara kat ve 1. kat düzeyinde ve ahşap malzeme ile inşa edilmiştir. Yapı zemin kat, ara kat ve üst kat olmak üzere üç kattan oluşmaktadır. 152 no.lu Envanterin zemin, ara ve birinci kat planı Şekil 9'da gösterilmiştir.





Şekil 9. 152 No.lu Envanter Kat Planları (KUDEB, 2016)

Yapılan statik tespitler sonucunda konağın uzun yıllar boyunca kullanım yükleri ve bölgede geçmiş yıllarda meydana gelmiş olan yer hareketlerinden (örneğin 1998 Adana-Ceyhan depremi) oluşan dinamik yük etkilerine maruz kaldığı tespit edilmiştir. Bu nedenle konağın yapısal anlamda bazı taşıyıcı duvarlarında önemli derecede hasar aldığı görülür. Yapının ahşap pencereleri ve katlar arası ulaşımı sağlayan ahşap merdivenleri zaman içerisinde çürümüştür. Yapının çatısı ahşap malzeme ve üzeri kiremit çatı örtüsü ile kaplıdır. Çatı yükleri ve çevresel etkiler nedeniyle, yapının çatısının da önemli derecede bozulmaya uğradığı tespit edilmiştir (Tokgöz, 2016)

4. Bulgular

152 no.lu Envanterin rölöve, restorasyon, koruma ve işlevlendirme süreçleri Adana Büyükşehir Belediyesi'nin ilgili birimleri, konu ile ilgili çalışan diğer kamu kurum ve kuruluşlarının ortak koordinasyon ve çalışmaları ile yapılmıştır. Yapının mevcut durumunun değerlendirilmesi, gerekli onarım, iyileştirme ve güçlendirme önerileri, bu kurumların çalışmaları ışığında gerçekleşmiştir. Bu yapı üzerinde yapılan tespitler sonucunda yapının sahip olduğu niteliklerin sadece fiziksel, yapısal değerler olmadığı görülmüştür. Bundan dolayı koruma çalışmalarının merkezinde insan unsurunun yer alacak şekilde genişletilmesi gerekliliği ortaya konmuştur. Ayrıca özgün yapıya mümkün olduğunca az müdahalede bulunulmasına dikkat edilmiştir.

Yapılan analizlerde, yapının karakterine uygun ve yapının devamlılığının sağlanabilmesi açısından etkili olacak maddeler; yerleşim açısından ve yapı ölçeğinde düşünülmüştür.

Yerleşim Açısından Analiz: Restorasyon sonucu yapılan analizlerde, yapının birçok açıdan bölgenin kalkınma sürecine olumlu yönde etki edeceği görülmüştür. Kültürel özellikleri, geleneksel mimarisiyle ve bulunduğu çevresel koşullar ile birlikte yüzyıllar içerisinde şekillenen Tepebağ Bölgesi kentsel sit alanı ilan edilmiştir.

Tarihî Kız Lisesi, Adana Eski Vilayet Binası gibi önemli yapıları içeren bu bölge yerelde bütünleşik korumanın önemli bir merkezidir. Bu kapsamda 2016 yılından bu yana Adana Büyükşehir Belediyesi ilgili birimi olan KUDEB tarafından tescil ve restorasyon çalışmaları başlatılmış, süreç sonunda tescil işlemi Kültür ve Tabiat Varlıklarını Koruma Kurulu tarafından gerçekleşmiştir. Kentte gerçekleştirilmesi düşünülen kültürel tanıtımlar açısından da bu yapının yeniden işlevlendirilmesi çok önemlidir.

Yapı Ölçeğinde Analiz: Yapı bugünkü hali ile incelendiğinde, yapıyı oluşturan yığma duvarların, döneme ait tipik dikdörtgen kesitli tuğla ve harç malzemesinden oluşarak inşaa edildiği anlaşılmıştır. 152 no.lu envanteri oluşturan yapının hatlarını birbirinden ayıran döşemelerin, ahşap malzemeli yapı sistemi ile yapıldığı görülür. Tavanda yer alan kirişler 3-5 cm aralıklarla düzenlenmiş ve üzeri masif ahşap kaplama malzemesi ile kapatılmıştır. Söz konusu ahşap kirişler yapısal olarak iyi durumdadır.

Ancak ahşap kaplamaların önemli bir kısmının zamana bağlı olarak hasara uğradığı ve malzemenin çürümüş durumda olduğu tespit edilmiştir.

Yapıda katlara çıkışı sağlayan merdivenler bulunmaktadır. Konağın yalnızca ara kata çıkılan merdivenlerin ikişer adet basamağında ve ahşap dikmelerin altında taş malzeme kullanılmıştır. Yapıda iki ayrı merdiven ile iki ayrı odaya çıkılan ve sofada buluşulan bir sistem mevcuttur. Adana'daki geleneksel konutlarda iç ve dış sofalı planlarda görülen merdivenlerin çoğu tek kolludur. Merdivenler sofanın dibinde odaların arasında, tuvalet ve banyo gibi servis mekânları ile sofanın ucunda ya da oda sırası içinde yer almaktadır. İyileştirmeler kapsamında, ahşap merdivenlerin özgün yapısına uygun olarak bütünüyle yenilendiği görülür (Şekil 10).

Bu yapı, restorasyon süreci sonunda Mutfak Müzesi olarak kullanılmaktadır. 152 no.lu envanterin çevresinde yıllar içerisinde gerçekleşen yapılaşma ile komşu duvarlar ve binalar yapıyı çevrelemiştir. Yapının bahçe kısmı avlu olarak geçer ve peyzaj çalışması ile yeşil bir alan oluşturulmuştur.



Şekil 10. 152 no.lu Envanter iç bölüm merdiveni yeni hali (KUDEB, 2016)

Yapının girişinden ulaşılan zemin kısmında ve güneye bakan iç mekânda, ara kat üst seviyesine kadar olan ve taşıyıcı sistemi ahşap dikmeler ve yatay kirişlerden oluşturulmuş bir bölüm yer almaktadır. Söz konusu ahşap bölüm üzerine daha sonradan ilave edildiği anlaşılan yığma duvarlarla oluşturulmuş iki bölüm, yapının 1. kat seviyesinde inşa edilmiştir.

Restorasyon öncesi yapılan incelemede ahşap taşıyıcı sistemin ana elemanları olan dikmelerin ve yatay kirişlerinin statik açıdan uygun durumda olduğu görülmüştür. Ancak 1. kat seviyesinde oluşturulan bölümlerin ahşap kirişlere oturan duvarlarından dolayı, duvarın uyguladığı ağırlık nedeniyle duvarı taşıyan iki adet ahşap kiriş elemanda önemli derecede sehim olduğu tespit edilmiştir. Söz konusu durum statik açıdan uygun bulunmadığından, kirişe gelen yükün sehim yapmayacak şekilde düşey elemanlara aktarımını sağlamak amacıyla, sehim yapmış olan mevcut ahşap kirişlerin, aynı kesit boyutunda ve et kalınlığı 5 mm olan kutu kesitli çelik profillerle değiştirilmiştir. Bu yapıda zemin kattan birinci kat 5,5 metre, birinci kattan çatı katı ise 3,5 metredir. Ahşap direkler ise 4,38 metredir. Yapının tavanı ahşap yapı sistemi ile oluşturulmuştur. Tavanda ahşap kirişler belirli aralıklarla düzenlenmiş ve üzeri ahşap kaplama malzemesi ile kapatılmıştır. Ahşap taşıyıcı sistemin ana elemanları olan dikmeleri ve yatay kirişlerinin statik açıdan uygun görülmüştür.

Taşıyıcı sistemi genellikle ahşap karkas olan geleneksel konutların, birinci kat duvarlarında dikmeler arası, harman tuğlası ya da kerpiçle doldurulmuş, iç ve dış yüzeyleri sıvanmıştır. Ahşap dikmelerin sıvayı tutması için, yüzeyleri çentiklenmiştir. Ahşapların birbirine bağlantısı çakılarak sağlanmış, geçme sistemi kullanılmamıştır.



Şekil 11. 152 no.lu Envanter iç bölüm merdivenler eski ve yeni hali (KUDEB, 2016)

Eğimli parseller üzerinde konumlandırılmış konutlarda, giriş kapısından hemen sonra 7–8 basamakla hayat mekânına gelinmektedir. İki ayrı odaya çıkılan ve ortak sofada buluşulan merdiven düzeni, konaklarda yaşayan insanların konfor alanlarının müstakil bir düzende ve birbirlerini rahatsız etmeyecek şekilde kurgulandığını düşündürür.

Konağın ana girişinin tam karşısında kemerli bir eyvan yer alır. Konağın özgün kimliğini veren bu eyvan üç tarafı kapalı olarak bir cephesinden güneş ışınlarını içeriye alır. Üstü tonoz şeklinde kapatılmış eyvanın zemini avludan yüksek kotta tasarlanmıştır. Geleneksel Tepebağ konutlarında eyvanlar içe dönük, özel odaları etrafında toplayan ve yaz mevsimi için gölgeli serin dinlenme yeri olarak konutun en özgün ve zengin mekanlarından. 152 no.lu envanterde bu özgün özelliklerini yansıtarak ve koruyarak günümüze kadar gelmiştir.

Cephe oluşumunun estetik etkisi ve fonksiyonel özelliği ile mekânların görüş olanağını arttıran pencereler, biçim ve boyut olarak farklılık göstermektedir. Bunlar da cephenin görsel etkisini çeşitlendirmektedir. 152 no.lu envanterin zemin katının, mahremiyet özelliğinden dolayı az sayıda, küçük, düzensiz pencereler olmasına rağmen, üst katlarda odaların ihtiyaç ve büyüklüğüne göre pencereler yapılmıştır. Üst katlarda yapılan pencereler, lentolu ya da basık kemerli, iki kanatlı veya giyotin tarzında düşey kullanımlıdır. Pencerelerin tamamı zemin katta güvenlik nedeniyle demir parmaklıklı, üst katlarda ise yarıya kadar parmaklıklı yapılmıştır.



Şekil 12. 152 no.lu Envanter iç bölüm ön cephe eski ve yeni hali (KUDEB, 2016)

Birçok konutta, üst kat pencerelerinde ahşap kafesler ya da kapaklar kullanılmıştır. Yapının genelinde zarar görmüş ahşap elemanlar değiştirilerek onarım yapılmıştır. Burada özgün ahşap cinsini yenileme çalışmalarında renk, kesit gibi fiziksel özelliklerin korunmasına dikkat edilmiştir. Zorunlu olmadıkça değişikliklerden kaçınılmıştır.

Bu çalışma kapsamında ele alınan bu yapı, sahip olduğu yaşam kültürünün mimari ürünlere dönüşmüş haliyle bize bilgiler verir. Topoğrafya, yaya yerleşimi, binanın yeri ve iklim özelliklerine uygun mekânsal kurgunun yerel yaşam özelliklerini ortaya koyması açısından önemlidir.

Yöresel tipik yaşam, barındırdığı kültürdeki özellikleri günümüze taşıyarak kültürün sürdürülebilirliğine hizmet etmektedir. Özgün nitelikleri taşıyan her tarihî ve kültürel miras unsurlarının incelenmesi, fiziksel koruma çalışmalarının yanında, kültürel ve çevresel nitelikleriyle birlikte değerlendirilerek yapılmalıdır. Yapının özgün mekanlarının, özgün fonksiyonları değiştirilmeden korunması birinci yaklaşımdır. Ancak gerekli hallerde yapılacak kapsamlı araştırmaların, farklı fonksiyon uygulamalarında baz alınması gerekmektedir.

152 no.lu envanterde yapılan restorasyon süreci tamamlandıktan sonra bu anıtsal yapıda;

- Fonksiyon,
- Kültürel Değer,
- Onarım Niteliği,
- Uygunluk,
- Aktarım,
- Çevresel Değerler,
- Kimlik Özelliği gibi parametreler oluşturulmuştur.

Yukarıda bahsedilen maddeler çerçevesinde elde edilen parametreler; bu anıtsal yapının her bir bölümünün (çatı, pencereler, kapılar, merdivenler, dış sofa, iç sofa ve avlu) rölöve, restitüsyon ve restorasyon sürecindeki müdahaleler için değerlendirilmiştir. Sit alanı olarak belirlenmiş olan alan; günümüzde ulaşım ve yaşanabilirlik anlamında eski cazibesinde değildir. Bu modelleme ile birlikte; yapıda işlevlendirmede yapılırken bölgenin alansal gelişimi de gözetilmiştir.

152 no.lu Envanterde yapılan çalışmalar aşağıda belirtilen tabloda bir model olarak belirtilmiştir (Tablo 1). Bu tespit çalışması ile envanterin korunmasında değerlerin ne oranda korunabildiğinin belirlenmesine ait nitel bir analiz modeli öneri olarak denenmiştir. Bu doğrultuda yapılacak çalışmaların planlanmasında kültürel sürdürülebilirlik odaklı yaklaşımla kontrolün yapılması gerektiği vurgulanmıştır.

MEKAN	ÇATI	PENCERELER	KAPILAR	MERDİVENLER	DIŞ SOFA	İÇ SOFA	AVLU
FONKSİYON	Koruyucu	Havalandırma	Giriş ve Çıkış	Katlar Arası Geçişi Sağlar	Ortak Alan	Oturma Alanı	Giriş
KÜLTÜREL DEĞER	Var	Var	Var	Var	Var	Var	Var
ONARIM NİTELİĞİ	Özgün Haliyle	Özgün Haliyle	Özgün Haliyle	Özgün Haliyle	Özgün Haliyle	Özgün Haliyle	Özgün Haliyle
UYGUNLUK	Olumlu	Olumlu	Olumlu	Olumlu	Olumlu	Olumlu	Olumsuz
AKTARIM	Gerçekleşmiş (%100)	Gerçekleşmiş (%100)	Gerçekleşmiş (%100)	Gerçekleşmiş (%100)	Gerçekleşmiş (%100)	Gerçekleşmiş (%100)	Gerçekleşmemiş (%50)
ÇEVRESEL DEĞERLER	İrdelenmiş	İrdelenmiş	İrdelenmiş	İrdelenmiş	İrdelenmiş	İrdelenmiş	İrdelenmemiş
KİMLİK AÇISINDAN	Değerlendirilmiş	Değerlendirilmiş	Değerlendirilmiş	Değerlendirilmiş	Değerlendirilmiş	Değerlendirilmiş	Değerlendirilmemiş

Tablo 1. Kültürel Sürdürülebilirlik Yaklaşımlarına Uygun Parametre Ölçümleri

SONUÇ:

Bu çalışmada 152 envanter numarasına sahip kültürel miras üzerinde yapılan tespitler sonucunda yapının sahip olduğu niteliklerin sadece fiziksel, yapısal değerler olmadığı görülmüştür. Bundan dolayı koruma çalışmalarının merkezinde insan unsurunun yer alacak şekilde genişletilmesi gerekliliği ortaya konmuştur.

Kültürel sürdürülebilirlik yaklaşımları, koruma kültüründe yeni ele alınan konulardandır. Koruma amaçlı imar planlamalarında yenileme ve dönüşüm odaklı yaklaşımlar kültürel sürdürülebilirlik açısından da ele alınmalıdır. Koruma amaçlı imar planlarında, tarihî binalardaki bu amaçlı uygulamaların genel olarak zayıf kaldığı anlaşılmaktadır. Tarihî miras yapılarının korunmasında başvurulan planlamaların merkezinde, kültürel unsurların bütünlük koruma ve yaklaşımı ile incelemesi gün geçtikçe önem kazanmaktadır. İçinde insan ve yerel niteliklerin ortaya konduğu, özgün yaşam niteliklerinin korunduğu, yapılardaki yenilemeler ve dönüşümler çok önemlidir. Bu şekilde insana ve yerel özelliklere dayanmayan dönüşümler, koruma amacına ve sürdürülebilirlik ilkelerine uymaz. Bu tip dönüşümlerde koruma ve aktarım hatalı uygulamalara neden olmaktadır. Yapının gelecek nesillere aktardığı kültürel bilgi, kimlik ve yerel özelliklerin başka türlü korunamayacağı görülmektedir.

Yukarıdaki tespitler ışığında, Tepebağ Bölgesi'ndeki koruma anlayışının sürekliliğinin sağlanması için elbette ki yerel yönetimlerin gayretleri dışında da çalışılmalıdır. Koruma İmar Planı'nın uygulanmasında yerel yönetimlerin yanında, Valilik, üniversiteler, yerel halk inisiyatifleri ve sivil toplum kuruluşlarının da katkılarıyla bütüncül bir organize çalışmaya ihtiyaç vardır. Seneler içinde yapılması planlanan olan tüm planlamalarda her kurum uzun vadeli yapacağı plan ve programları yerel halkın beklentilerini de katarak zenginleştirmelidirler.

Tepebağ bölgesinde yapılan 152 no.lu envanterdeki çevresel etki değerlendirilmesinde şunlar görülmüştür:

- Bu tip çalışmalarda kentin ve kentlinin ilgisinin bu çalışmalara çekilmesi ve aidiyet ve kültürel kimlik nitelikleri kazandırılması gerekmektedir.
- Ayrıca tarihî kent merkezi bölgesinde trafik yoğunluğu giderilmeli, belirli yerlerde açık ve kapalı otoparklar düzenlenerek bölge de yayalaştırma çalışmalarına önem verilmelidir.
- Tepebağ Bölgesi'nin Seyhan Nehri kıyısı ile buluşmasını sağlayan adımlar atılmalıdır.

- Yapılan çalışmada, yerel halkın bölgeyi daha da sahiplenmesi adına tarihî kent merkezinde turizm ve kültür faaliyetlerine dönük çalışmaların yanı sıra bu bölgelerdeki konut kullanımlarının da özendirilmesi gerektirdiği görülmüştür.
- Ticaretin tarihî kent merkezinde daha etkin olabilmesi için ticaret yolları yaylara uygun bir hale getirilmeli ve bu bölgelerde yabancı ve yerli turistlerin alışveriş yapacağı donatı alanları oluşturulmalıdır. Adana kültürünü yansıtan gastronomi içerikli mekanlar ayrıca bu bölgede planlanmalıdır.

Bu anlayış ile Adana'nın ilk yerleşim bölgesi olan Tepebağ'da bulunan üçüncü derece arkeolojik sit alanındaki 152 no.lu Envanter yeniden işlevlendirilerek Adana'ya kazandırılmıştır. Restorasyon çalışması, kültürel sürdürülebilirlik yaklaşımlarına uygun parametre ölçüm tablosu ile irdelenmiştir. Sonuç olarak yapının, genel olarak istenen düzeyde bütünlük koruma yaklaşımı ile işlevlendirildiği görülmüştür.

Tepebağ Bölgesi tarihî miras alanlarında önceki yıllarda Yerel yönetimlerin ve kentte bulunan diğer ilgili kuruluşların kolektif bir ruh ile koruma çalışmaları bulunmaktadır. Ali Münif Yeğenağa Sokak Sağlıklaştırması, Yağ Camii, Ramazanoğlu Konağı, Ramazanoğlu Türbesi, Adana Bedesteni ve Arastası, Irmak Hamamı, Çarşı Hamamı, Yeni Han, Taş Mağaza, Seyhan Kaymakamlık Binası, Eski Çevik Kuvvet Binası ve Büyük Saat Kulesi restorasyonları gibi, 152 no.lu Envanterin yeniden işlevlendirme çalışmaları da bölgenin kültürel miras değerlerine bütüncül bir yaklaşımla ve katılımcı bir bakış açısı gözetilerek gerçekleştirilmiştir.

Bu projenin restitüsyon çalışmaları sırasında yerinde yapılan incelemeler, gözlemler, yerellik öğelerini barındıran yaklaşımlar, yöresel mimari ve yapım tekniğini işin içine katan anlayış, bu binanın yenilendikten sonra değerlendiricisi olacak kurum olan Adana Büyükşehir Belediyesi'nin istek ve görüşleri süreç içerisinde harmanlanmış ve ortaya nihai restorasyon projesi çıkmıştır. 152 no.lu Envanterin restorasyon projelerinin hazırlanması aşamasında özgün niteliklerin ve kültürel unsurların korunmasına önem verilmiştir. Projede öngörülen müdahalelerin asgari düzeyde tutulduğu, geleneksel malzeme, teknik ve yapım sisteminin uygulandığı dikkat çekicidir. Restorasyonun gerektirdiği oranda yapı strüktürel olarak sağlamlaştırılmış, yıpranma ve bozulma gözlenen yapı elemanları özgün duruma sadık kalınarak yenilenmiştir. Yapılan restorasyon çalışmasında her ne kadar yapının orijinal durumu korunmaya veya ortaya çıkarılmaya çalışılsa da yapılması zorunlu müdahale ve değişikliklerde Yüksek Kurul kararlarına, Venedik Tüzüğü ve Amsterdam Bildirgesi ilkelerine uygun davranışlar içerisinde olunmaya özen gösterilmiştir.

Bu binanın restorasyon sürecinde ön planda tutulan temel düşünce, özgün yapıya mümkün olduğunca az müdahalede bulunulmasıdır. 1964 Venedik Tüzüğü, 1975 Amsterdam Bildirgesi ile Yüksek Kurul ilke kararları, yapının restorasyonunun temel stratejisini teşkil etmiş, alınan tüm müdahale kararları bu çerçevede içerisinde düşünülmüştür.

Anıtsal bir yapı olarak Adana ilinde bulunan bu konak yapısının yenilemesi projesini tek yapı ölçeğinde ele aldığımızda başarılı bir restorasyon ve işlevlendirme sürecinin oluştuğu görülmektedir. Bu binanın restorasyonu, bütünlük bir yaklaşımla çevresel ve diğer etmenler göz önüne alınmış, bölge ve çevresel isteklerin sürece girmesi ve binanın Tepebağ bölgesindeki diğer anıtsal yapılar ile bütünlükmesi adına, Adana Büyükşehir Belediyesi'nin bina ile ilgili işlevlendirme çalışmaları olmuştur.

152 no.lu Envanterin Adana ilinin önemli bir yerellik unsuru olan, Tepebağ Bölgesi'ne ve binaya ilgiyi çekecek olan gastronomi unsurlarının sergileneceği "Mutfak Müzesi" olması tasarlanmaktadır. Bu anlamda yapılacak olan planlamanın fiziksel koruma yönü yanında Adana'nın diğer kültürel miras değerlerinin korunmasına hizmet etmesi sağlanacaktır.

Bu adımlar özellikle bir restorasyon sürecinde çok yönlü bakış açısının mutlak surette işin temelinde olması gerektiği gerçeğini bir kez daha ortaya koymaktadır.

Etik Standart ile Uyumluluk

Çıkar Çatışması: Yazarlar herhangi bir çıkar çatışmasının olmadığını beyan eder.

Etik Kurul İzni: Bu çalışma için etik kurul iznine gerek yoktur.

Finansal Destek: Yoktur.

KAYNAKÇA:

- Asiliskender, B., Balci, H.G., Yılmaz, N. (2005). Anıt Kavramı, Kimliğin Sürekliliği ve Değişim: Gevher Nesibe Medresesi Deneyimi, Koruma-Yaşatma, Mimarlık Dergisi 322.
- Canan, F., Kobyay, H. B., Aköz, A. B., Temizci, A. (2020). Vernaküler ve Çağdaş Mimarlık Örneklerinin Sürdürülebilirlik Bağlamında Karşılaştırmalı Analizi: Antalya Kaleiçi ve Deniz Mahallesi Örneği, Süleyman Demirel Üniversitesi, Fen Bilimleri Enstitüsü Dergisi, Cilt 24, Sayı 2, 256-266.
- Çelik, Ç. (1999). XIX. Yüzyıldan Günümüze Adana'da Konut Mimarisinin Gelişimi, Ç.Ü. Mim. A.B.D., Yüksek Lisans Tezi, Adana, p.31.
- Çetinkaya, U. B. (2009). Adana Kentsel Alanının Tarihî Süreç ve Çevre Düzeni Planı Çerçevesinde İncelenmesi, TMMOB Şehir Plancıları Odası süreli yayını, 2009/1
- Durukan, İ., Karaman, F., Saban, D., Erman, O. (2009). Adana Kentsel Kültür Varlıkları Envanteri (2004-2005), TÜBA-KED-7,
- Feilden, M.B. (1982). Conservation of Historic Buildings. Technical Studies in The Arts, Archaeology and Architecture, Butterworth Scientific, London, 17-21.
- Feilden, M.B., Jokilehto, J. (1993). Management Guidelines For World Cultural Heritage Sites, Iccrom, Rome, 17-21.
- Gençoğlu, İ.Z. (2018). Tarihî Anıtsal Yapıların Korunmasında Yeniden İşlevlendirme- Oluşan Sorunlar: "Bursa ve Barselona", Doktora Tezi, Beykent Üniversitesi.
- Karaman., D. F. (1992). Adana geleneksel konut mimarisinin incelenmesi ve Ulucami çevresi için koruma amaçlı bir çalışma, Yüksek Lisans Tezi, İTÜ Fen Bilimleri Enstitüsü.
- Kayın, E. (2001). Yirminci Yüzyılın Mimarlık Mirasının Belirlenmesine İlişkin Kriterler ve Koruma Alanındaki "Yapı Değeri" Kavramı Üzerine Bir İrdeleme. Uluslararası XIII. Yapı ve Yaşam 2001: 20. yüzyıl mimari mirası içinde (44-56). Bursa: Türkiye Mühendis ve Mimar Odaları Birliği Mimarlar Odası Yayını.
- Kiper, H.P. (2006). Küreselleşme Sürecinde Kentlerin Tarihsel Kültürel Değerlerinin Korunması, Türkiye Bodrum Örneği, (1. Baskı), Sosyal Araştırmalar Vakfı Yayını, İstanbul.
- Kuban, N. (2017). Korumanın Yerel Boyutu: Karamürsel-Ereğli, Mimarlık Dergisi, sayı: 396.
- Küçükerman, Ö. (1985). Kendi Mekanının Arayışı İçinde Türk Evi, İstanbul: Türkiye Turing ve Otomobil Kurumu, 1985. s. 66)

KUDEB Envanteri, (2016). Adana İli Seyhan İlçesi 152 Envanter Nolu Konak Mimarlık Tarihi Raporu, Adana Büyükşehir Belediyesi Arşivi.

Oğuz, G.P., Aksulu, I. (2007). Adana Tepebağ'daki Tarihî Yerleşim Dokusunun İncelenmesi, Koruma Sorunları ve Öneriler, Gazi Üniv. Müh. Mim. Fak. Der. Cilt 22, No 2, 207-216.

Eldem, S. H. (1955). Türk Evi Plan Tipleri, İstanbul.

Throsby, D. (2000). Economic and Cultural Values In The Work Of Creative Artists, Values and Heritage Conservation, New York Cambridge University Press, 26-31.

Tokgöz, S. (2016). Adana 152 No.lu Envanter Teknik Raporu, Adana Büyükşehir Belediyesi Kudeb Arşivi.

Yıldırım, T. (2010). Kentsel ve Arkeolojik Sit Alanında Adana/Tepebağ Höyüğü ve Planlama Sürecinde Kentsel Arkeoloji, Kentsel Dönüşüm, Rehabilitasyon ile Arkeopark Kavramı, Yüksek Lisans Tezi, Çukurova Üniversitesi, Arkeometri Anabilim Dalı.

URL-1: <https://tr.agev.info/> (Erişim Tarihi: 02 Şubat 2022)

URL-2: Adana Şehir Görüntüsü: <https://www.altinrota.org/yazilar/amin-maaloufun-cukurovasi/166> (Erişim Tarihi: 02 Ocak 2021)

URL-3: <https://herkesicinmimarlik.org/wp-content/uploads/2019/12/Tepebag-Ulusal-Kent-At%C3%B6lyesi-Kitab%C4%B1.pdf> (Erişim Tarihi: 02 Ocak 2021)

URL-4: http://jfa.arch.metu.edu.tr/archive/0258-5316/2009/cilt26/sayi_2/45-68.pdf (Erişim Tarihi: 04 Mart 2021)

URL-5: <https://www.kulturportali.gov.tr/turkiye/adana/gezilecekyer/ataturk-evi-muzesi-1> (Erişim Tarihi: 02 Ocak 2021)

URL-6: <https://www.google.com/maps/place/Adana> (Erişim Tarihi: 02 Ocak 2021)

EXTENDED SUMMARY

Research Problem:

As the aim of this study, the restoration steps of inventory number 152 in Adana province, Tepebağ Region was examined. With this study, the important points in protecting these monumental structures are detailed.

Research Questions:

What is conservation for the monuments? How should it be the integrated conservations? How is the importance of locality and functionality in conservation?

Literature Review:

Despite the importance of locality in conservation and its necessity for sustainability, understanding and protection of local architectural heritage emerges as an important problem with the globalization of today's architectural practices to a large extent. (Kayin, 2001).

According to Kuban (2017); "Methods and tools related to the concepts of participation and integrated protection' can be listed as follows:

- Preservation of cultural and historical heritage structures, preservation of the original quality of the structure,
- Preserving the existing cultural heritage in the region, increasing the quality of life, and involving the public in the activities carried out in this respect,
- Supporting the proposed policies brought within the scope of protection with local characteristics,
- Creation and protection of natural wealth that support cultural life in the region to be protected.

Values belonging to monuments, which are important elements of urban identity in living spaces, should be supported with functional vitality without being detached from life. Thus, the continuity of the spatial communication between the society and the building is supported, and the reinterpretation and production of cultural codes is ensured (Asiliskender, Balcı, & Yılmaz, 2005).

Methodology:

In this study, Inventory No. 152 was examined as a case. This structure is located in Seyhan District of Adana, Türkocağı District, Debboy Street, block 115, parcel 3. The building consists of three floors: ground floor, mezzanine, and upper floor.

A qualitative analysis model was tried to determine the extent to which the building was preserved with the survey and restoration work carried out in the inventory number 152. It has been emphasized that control should be made with a cultural sustainability-oriented approach in the planning of the studies to be carried out in this direction.

Results and Conclusions:

In this study, because of the determinations made on the cultural heritage with inventory number 152, it was seen that the qualities of the building were not only physical and structural values. For this reason, the necessity of expanding the human element in the center of conservation studies has been revealed.

The following were observed in the environmental impact assessment in the inventory no. 152 conducted in the Tepebağ region:

- In this type of study, it is necessary to move the attention of the city and the citizens to these studies and to gain the qualities of belonging and cultural identity.
- In addition, traffic density in the historical city center should be reduced, and pedestrianization efforts in the region should be given importance by arranging open and closed car parks in certain places.
- Plans should be made to ensure the integration of the Tepebağ Region with the banks of the Seyhan River.
- In the study, it has been seen that for the local people to embrace the region even more, it is necessary to encourage the use of housing in these regions as well as the studies for tourism and cultural activities in the historical city center.
- For trade to be more effective in the historical city center, trade routes should be renewed with street improvement works and units and gastronomy-based places should be created in these areas where local and foreign tourists can shop. It should be ensured that the old city center gets closer to the city with trade, culture and tourism and that the citizens show interest in these places.