

## BELEDİYE HİZMETLERİ VE ENGELLİ VATANDAŞLARIN BEKLENTİLERİ ÜZERİNE AMPİRİK BİR ARAŞTIRMA<sup>1</sup>

Prof. Dr. Hilal ONUR İNCE  
Türkiye Ortadoğu Amme İdaresi Enstitüsü  
fince@todaie.edu.tr

Dr. Cenay BABAÖĞLU  
Niğde Üniversitesi, Kamu Yönetimi Bölümü  
cbabaoglu@nigde.edu.tr

Dr. Aysun YARALI AKKAYA  
Yüzüncü Yıl Üniversitesi, Kamu Yönetimi Bölümü  
aysunyaraliakkaya@yyu.edu.tr

### ÖZET

Engellilik çalışmaları 20. yüzyılın ortalarında itibaren sağlık temelli bakıştan toplumsal yaklaşıma doğru değişmektedir ve bu değişim ile birlikte kamu hizmeti verenlerin sorumlulukları da artmaktadır. Son dönemdeki uluslararası hukuki düzenlemeler de bu yaklaşımı desteklemektedir. 5393 sayılı Belediye Kanunu ve 5216 sayılı Büyükşehir Belediye Kanunu ise ulusal düzeyde belediyelerin engelli vatandaşlara yönelik sorumluluklarını arttırmaktadır. Çalışmada Ankara'da yürütülen alan çalışmasından yola çıkılarak engellilerin sorunları ve beklentileri tartışılmış, belediyelerin hizmetleri değerlendirilmiştir.

**Anahtar Kelimeler:** Engelli hakları, engellilik, hak temelli yaklaşım, belediye hizmetleri, sosyal politika

### AN EMPIRICAL RESEARCH ABOUT MUNICIPALITY SERVICES AND DISABLED CITIZENS EXPECTATIONS

#### ABSTRACT

Disability studies is changing from health-based approach to the social perspective from the mid-20th century and also responsibilities of the public agencies are increasing and internationally legal regulations in recent years also supports this approach. As for the 5393 Law on Municipalities and Metropolitan Municipalities Law No. 5216 are to determine the responsibility for people with disabilities at the national level. In the light of the field research in Ankara, the problems and expectations of disabled people have discussed and municipalities' services have evaluated.

**Keywords:** Disabled rights, disability, right-based approach, municipality services, social policy

---

<sup>1</sup> Bu çalışma TUBİTAK SOBAG 112K149 kodlu proje kapsamında desteklenmiştir.

## 1.GİRİŞ

Dünya Sağlık Örgütü tarafından yapılan araştırmalara göre, dünya genelinde engelli nüfusun oranının yaklaşık %10 ile 15 civarında olduğu tahmin edilmektedir (WHO, 2015:1-2; Kesik, vd, 2013: 137). Bu yüksek hedef kitle göz önüne alındığında engelli çalışmalarının kapsamı daha iyi kavranabilecektir.

Engelli haklarının bir hak alanı olarak inşa edilmesi süreci öncelikle İkinci Dünya Savaşı ertesinde başlamıştır. Alandaki ilk çalışmalar ağırlıklı olarak tıbbi kökenliyen, günümüzde engellilik sorunsalı sosyal bilimlerin pek çok alt dalının da konusunu oluşturmaktadır (Arıkan, 2002: 59-60; Graumann vd., 2005, 23-24). Engellilik çalışmaları yakın dönemde hızla artmakta ve farklı toplumsal boyutları itibariyle disiplinlerarası bir hüviyete bürünmektedir. Bu çalışmalar ve engelli haklarının gelişimiyle de hukuksal temelli değişiklikler dünya genelinde yaygınlaşmaktadır.

2006 tarihli “BM Engelli Bireylerin Hakları Sözleşmesi” bu açıdan özellikle önemlidir. BM sözleşmesindeki engellilik kavramı bir devinim içindedir ve engelli politikalarının da bu özelde duruma yönelik değil, sürece yönelik belirlenmesi gerekmektedir (BM, 2006). Avrupa Birliği karar organları da benzer bir eğilimi gözetmekte, gelişme odaklı politikalar benimsemektedirler. 1999 yılında imzalanan “Amsterdam Antlaşması”nın 13. maddesi ayrımcılığın her türlüüne karşı tedbir alınması gerekliliğini vurgulamaktadır (Moroğlu, 2006: 213). 2000 yılında yayınlanan “Avrupa Birliği Temel Haklar Şartı” ve “Özürlüler İçin Engelsiz Avrupa Tebliği” de engelli özelinde ayrımcılıkları reddederek, engellilerin haklarının eşit vatandaşlık teminatı altında savunulmasını önermektedir (AB, 2000).

İfade edilen uluslararası belgelerde hak temelli yaklaşımın kabul edilerek o yönde politikalar geliştirildiği görülmektedir. Bu yaklaşım, entegrasyon söylemlerinden ziyade yetkinleştirme ve kendi bağımsız yaşam imkânlarının sunulması gibi talepleri öne çıkarmaktadır (Balz, 2012; Schwalb ve Theunissen, 2012: 64-77). Bu yaklaşımda sadece toplumsal hayata değil; siyasi, ekonomik, kültürel tüm yaşam alanlarına engelli bireylerin dâhili amaçlanmaktadır. Engelli bireylerin bu yolda kolektif olarak hareket etmeleri gereği vurgusu, hak temelli yaklaşımda yer etmiştir (Theunissen, 2013: 87-89; Wansing, 2013: 126). Hak temelli yaklaşımda özellikle insan hakları vurgusu vardır ve birey talepleri bu noktadan savunulur. Yine aynı bakış açısıyla kamusal idare de insan hakları gereğince engellilere yönelik politikalarını düzenlemek durumundadır. Engelli bireyin yaşadığı problemlerin bir insan hakkı ihlâli sorunu olduğu kabul edilmelidir (Graumann 2011: 47; Albert ve Hurst, 2005: 2’den aktaran Okur ve Erdoğan, 2010: 256). Bu noktalardan hareketle çalışmanın amacı, Türkiye’de engellilere yönelik hizmetlerin önemli bir bölümünü üstlenen belediyelerin sorumlulukları ve çalışmalarının gözden geçirilmesi Ankara

özelinde gerçekleşen saha çalışması ile engelli bireylere yönelik yansımaların izlenmesidir.

## 2. BELEDİYE HİZMETLERİ VE ENGELLİ BİREYLER

Engelliliğe ister tıbbi ister toplumsal temelli yaklaşım çerçevesinden bakılsın engellilerin günlük yaşamda karşılaştıkları sorunların ortadan kaldırılması ancak konuya ilişkin yasal düzenlemelerin güçlendirilmesi ile mümkün olacaktır. Türkiye’de geçmişten bugüne dezavantajlı kesimlerin hamiliği ve onlara yönelik destek mekanizmaları yerel idarelere devredilmiştir (Başaran, 2014: 6-8). Engelli politikaları da bu bağlamda değerlendirilmiş ve yerele yönelik yasal düzenlemeler hazırlanmıştır. 2005 yılında çıkarılan 5393 sayılı Belediye Kanunu’nun 14. maddesinde hizmetin sunumunda engellilerin durumuna uygun yöntemlerin uygulanacağı belirtilmektedir. Kanununun 38. maddesinde ise belediye başkanının görevleri arasında engellilere yönelik hizmetler yürütmek ve engelli merkezleri oluşturmak da sıralanmıştır. Ayrıca 60. maddede engellilere yönelik sosyal hizmetler ve yardımlar belediyenin giderleri arasında sıralanmıştır.

“5216 sayılı Büyükşehir Belediyesi Kanunu”nun 7. maddesinde de engellilere yönelik hizmetler sunmak belediyelerin görevlerinden sayılmıştır. Aynı kanununun 18. maddesinde engellilere yönelik yapılacak sosyal hizmetler ve yardımlar büyükşehir belediye başkanının görevleri arasında sayılmıştır. Büyükşehir belediyelerinin giderlerinin sıralandığı 24. maddede ise engellilere yönelik sosyal hizmet ve yardımlar da yer almıştır (5216-24/j). 5216 sayılı kanuna 5378 sayılı kanunla eklenen geçici 1. madde ile büyükşehir belediyelerine ‘*engelli hizmet birimleri*’ kurma yükümlülüğü getirilmiştir.

Engelli hizmet birimlerinin işleyişine dair 16.08.2006 tarihli “Büyükşehir Belediyeleri Engelli Hizmet Birimleri Yönetmeliği” yayımlanmıştır. Yönetmelik yalnızca büyükşehirler için hazırlanmıştır ancak Devlet Denetleme Kurulu’nun 2009 yılındaki raporunda yönetmeliğin diğer belediyeler ve il özel idareleri için de yönlendirici bir rehber olduğu belirtilmiştir (DDK, 2009: 36). “Büyükşehir Belediyeleri Engelli Hizmet Birimleri Yönetmeliği”nin 8. maddesinin 1. fıkrası (f) bendinde; engelli bireylerin nitelikli işgücü haline getirilerek, çalışma yaşamına katılmalarını sağlamak üzere mesleki rehabilitasyon ve eğitim programları için başvuran özürülleri değerlendirerek uygun mesleki rehabilitasyon ve mesleki eğitimler vermek, büyükşehir belediyesi engelli biriminin görevleri arasında sayılmaktadır. Aynı hüküm 5216 sayılı kanuna, 5378 sayılı kanunla yapılan değişiklik ile eklenmiştir. 5378 sayılı kanununun 12. ve 13. maddeleri ile engelli bireylerin meslek seçebilmesi ve bu alanda eğitim alabilmesi için devletin gerekli tedbirleri alacağı bildirilmekte, iş ve meslek analizleri doğrultusunda gerekli mesleki rehabilitasyon ve eğitim programlarının kamu kurum ve kuruluşları ile belediyeler ve diğer gerçek ve tüzel kişiler

tarafından yerine getirileceği belirtilmektedir. Ayrıca 5216 sayılı kanunda engelli bireylere yönelik mesleki ve eğitim kursları açmak belediye başkanının görev ve yetkileri arasında sıralanmıştır.

Yukarıda üzerinde durulan yasal düzenlemeler göstermektedir ki belediyelerin kendi sınırları içindeki engelli vatandaşların hak temelli taleplerini yerine getirmede sorumlulukları bulunmaktadır.

Sonuç olarak, kentsel alandaki hizmetlerde engellilerin de gözetilmesi gerekliliğinin yasal düzenlemelerde yer aldığı görülmektedir. Ayrıca erişebilirlik, ulaşılabilirlik, yaşam alanlarının engellilere göre düzenlenmesi, bağımsız yaşam koşullarının sağlanması, istihdam destekleri geliştirilmesi gibi meselelerde kent yöneticilerine yükümlülükler verildiği görülmektedir. Bu kapsamda söz konusu çalışmaların Ankara örneği özelinde, engelli bireyler tarafından nasıl değerlendirildiği yapılan saha çalışması ile sorgulanmıştır.

### 3. YÖNTEM

Çalışmanın kapsamı Ankara olacağından; Akyurt, Altındağ, Ayaş, Bala, Beypazarı, Çamlıdere, Çankaya, Çubuk, Elmadağ, Etimesgut, Evren, Gölbaşı, Gündül, Haymana, Kalecik, Kazan, Keçiören, Kızılcahamam, Mamak, Nallıhan, Polatlı, Pursaklar, Sincan, Şereflikoçhisar, Yenimahalle Belediyeleri'nin hizmetleri ve Büyükşehir Belediyesi dâhil belediyelerden hizmet alan engelliler evreni oluşturacaktır. Engelli bireylere dair veriler; Aile ve Sosyal Politikalar Bakanlığı Engelli ve Yaşlı Hizmetleri Genel Müdürlüğü, Türkiye İstatistik Kurumu, Ankara Büyükşehir Belediyesi ve ilgili ilçe belediyelerinde sorgulanmış ancak evren sayısının belirlenmesini mümkün kılacak verilere erişilememiştir. Bu nedenle, engellilere uygulanması planlanan yapılandırılmış soru kâğıtları için örneklem seçimi, evren sayısının belirlenemediği durumlarda geçerli formül ile hesaplanmıştır. Bu araştırma için  $\alpha = 0.05$  anlamlılık düzeyinde,  $t = 1.96$  ve  $d = \pm 0.05$  örnekleme hatası öngörülerek örneklem büyüklüğü hesaplanmaya çalışılmış ve  $p=0,3$ ;  $q=0,7$  olarak alınmıştır. Buna göre ilgili örneklem sayısı 323 olarak hesaplanmıştır. İlgili hata payını azaltmak adına toplamda 338 görüşme yapılması planlanmış ve merkez sınırlarındaki belediyelerin nüfusları dikkate alınarak engelli bireylerin aldığı hizmetlerin çeşitliliği ve hizmet almaya yönelik talebin daha fazla olmasının beklendiği nüfusu 100 binin üzerinde olan belediyeler olasılıksız örnekleme metodu ve amaçlı örnekleme modeli (Sencer, 1989: 386) ile seçilmiştir. Bu kapsamda e-içişleri ve TÜİK'ten derlenmiş nüfus bilgileri göz önüne alınarak görüşmelerin Altındağ, Çankaya, Etimesgut, Gölbaşı, Keçiören, Mamak, Pursaklar, Sincan ve Yenimahalle Belediyeleri sınırları dâhilinde gerçekleştirilmesi planlanmıştır.

Saha araştırması sonucunda 336 görüşme tamamlanmış, yarıda kalan

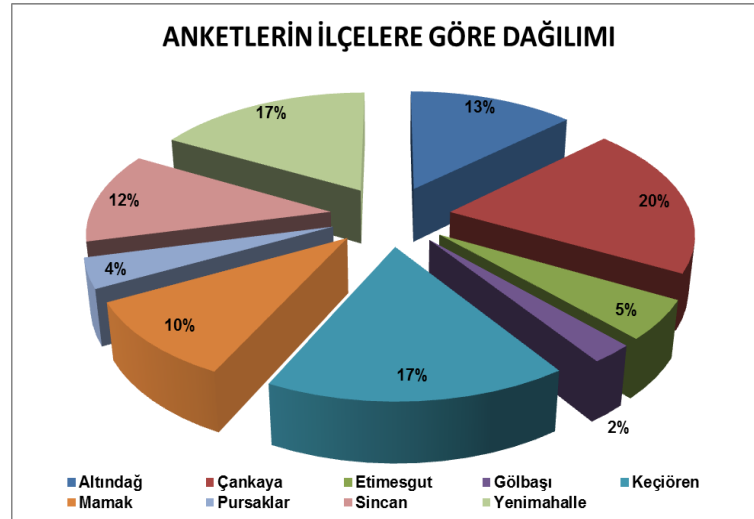
ve reddedilen görüşmeler hesaplamaya dâhil edilmemiştir. Görüşmelerde altı sayfalık bir soru formu kullanılmış; formun ilk bölümünde demografik, sosyo-ekonomik bilgiler sorgulanmıştır. Ardından engellilik durumuna dair sorular yöneltilmiş ve engellilik hakkındaki bilgi düzeyini ölçecek sorular sıralanmıştır. Günlük hayatta yaşanan sorunlar ve belediyelerin hizmet ve faaliyetlerine yönelik beşli Likert ölçeğiyle hazırlanmış sorularla form tamamlanmıştır. Soru formunda genellikle kapalı uçlar sorular yer almış, ancak görüşlerin sorgulandığı bölümlerde yarı-kapalı sorularla eksiklikler giderilmeye çalışılmıştır.

Örneklemden bireylere ulaşılabilecek belirgin adresler var olmadığından iz sürme tekniği ve kartopu örnekleme yoluyla engelli vatandaşlara ulaşılmıştır. Araştırma süresince toplanan veriler niteliklerine göre sınıflandırılarak SPSS 17.0 programı yardımıyla analiz edilmiştir. Toplanan birincil ve ikincil veriler niteliklerine göre tasnif edilmiş, soru kâğıtları yoluyla toplanan birincil veriler SPSS programı yardımıyla çözümlenerek tablolaştırılmış ve birbirleri ile korelasyona sahip değişkenler arasındaki ilişki ayrıca analiz edilmeye çalışılmıştır.

#### 4. BULGULAR

Çalışmanın genel bulgularından önce görüşmecilerin seçimi ve nitelikleri üzerinde durmak gerekir. Grafik 1’de anketlerin dağılımının gösterdiği gibi görüşmeci sayıları nüfusla orantılı olarak tabakalandırılmıştır. Görüşmeler, nüfusu en kalabalık merkez ilçeler olan Çankaya, Keçiören ve Yenimahalle’de ağırlığı oluşturmaktadır. Kimi ilçelerde eksik kalan görüşmeler için diğer ilçelerde ikamet eden farklı görüşmecilerle örneklem sayısına ulaşılmıştır.

Grafik 1: Anketlerin İlçelere Göre Dağılımı



Görüşülen kişilerin cinsiyetlerine bakıldığında; %64,9'unu erkekler oluştururken %35,1'ini kadınlar oluşturmaktadır. Engellenen bireyler toplum içinde dezavantajlı bir grubu oluştururken, bu grup içinde kadınlar daha fazla dezavantajlı konumdadırlar. Toplum içindeki görünürlüğü az olması ve toplumsal yaşamdan daha uzak kalmaları nedeniyle görüşmelerde kadın engelli grubuna erişimde daha fazla sorunlar yaşanmıştır. Bu nedenle görüşmelerde eşit dağılım yerine erkek yoğunluklu bir veri seti elde edilmiştir. Katılımcıların yaş dağılımları dikkate alındığında ise görüşülen kesimin ağırlıklı olarak 18-24 yaş arasında olduğu izlenmektedir. Görünürlük ve ulaşım anlamında yaşlı engellilerin daha dezavantajlı olduğu da aynı dağılımdan izlenebilmektedir. Ulaşılabilen engelli bireylerin ancak %11'lik bir kısmı 50 yaş üzerindedir.

Katılımcıların engel türlerine bakıldığında %36,3 ile ortopedik engelli bireylerin en yüksek oranda olduğu görülmektedir. Zihinsel engelli olan kişilerin oranı %33,3; dil ve konuşma engeli olan kişilerin oranı %6,8'dir. Görüşülen kişiler arasında görme engeli olan kişilerin oranı %23,8, işitme engeli olan kişilerin oranı ise %9,2'dir. Türkiye İstatistik Kurumu (TÜİK) tarafından 2010 yılında yapılan Özürlülerin Sorun ve Beklentileri Araştırması'nda yalnızca resmi olarak kayıt altına alınmış engelli vatandaşlarla görüşmeler yapılmıştır.<sup>2</sup> TÜİK araştırmasına göre engelli nüfusta da en geniş grubun zihinsel engelliler olduğu ardından sırasıyla görme ve ortopedik engellilerin geldiği tespit edilmiştir. Ankara'da gerçekleştirilen saha araştırmasında da örneklem dağılımının önemli oranda örtüştüğü izlenmiştir.

**Tablo 1:** Engel Durumları

Görme engeli olan		İşitme engeli olan		Dil ve konuşma engeli olan		Zihinsel engeli olan		Ortopedik engeli olan	
Sayı	%	Sayı	%	Sayı	%	Sayı	%	Sayı	%
80	23,8	31	9,2	23	6,8	112	33,3	122	36,3

Katılımcı kişilerin engel derecelerine bakıldığında, katılımcıların %55,2'sinin engel derecesinin %70 ve üzeri olduğu görülmüştür. Yani katılımcıların yarısından fazlası ağır engellidir. %40 ile %69 aralığında engel derecesine sahip olanların ise katılımcıların %32,1'lik kısmını oluşturdukları izlenmiştir. Engel derecesi rapordan rapora, alındığı hastaneden hastaneye, seneden seneye, kişinin beyanıyla raporunda da farklılıklar gösterebilmektedir. Burada veriler bireyin beyanı esas alınarak toplanmıştır. Engelli bireylerin yardımcı araç-gereç kullanma dağılımlarına bakıldığında katılımcılar arasında engelli kişilerin yarıya yakınının (%47) yardımcı bir

<sup>2</sup> [http://www.tuik.gov.tr/PreTablo.do?alt\\_id=1017](http://www.tuik.gov.tr/PreTablo.do?alt_id=1017) (Erişim tarihi 1 Nisan, 2015)

araç-gereç kullandığı görülmektedir. Kullanılan araç-gereçlerin başında ise %40,5 ile çeşitli sandalyeler gelmektedir. Baston, değnek vb. araç-gereç kullananların oranı ise %34,8'dir.

Katılımcıların eğitim durumlarına bakıldığında %46,7'sini lise mezunları oluşturmaktadır. Okuryazar olmayanların oranı %5,7 iken, okuryazar fakat okul bitirmemişlerin oranı %1,8'dir. İlkokul mezunlarının oranı %11,9'dur. Lisans mezunu olanların oranı %8,9 iken lisansüstü mezunu sadece bir kişiye rastlanmıştır. TÜİK 2010 Özürlülerin Sorun ve Beklentileri Araştırmasında, engellenen vatandaşların eğitim durumlarına dair daha düşük düzeyli sonuçlara rastlanmıştır. TÜİK araştırmasında katılımcıların %41,6'sı okur-yazar olmadığını belirtirken, lise ve üstü eğitim durumuna sahip olanların oranı yalnızca %7,7 olarak belirlenmiştir. Ankara özelinde gerçekleşen bu araştırmada, başkent düzeyindeki eğitim olanaklarının diğer bölgelere nazaran görece üstünlüğü bu saha çalışmalarına yansımış ve eğitim düzeyinde beklenenin üstünde bir sonuç ortaya çıkmıştır.

Görüşülen kişilerin medeni durumlarına bakıldığında %76,5'inin bekâr olduğu görülmektedir. Evli olan kişilerin oranı ise %23,5'tir. Engelli bireylerin dezavantajlı konumlarının medeni durum ölçeğinde de kendini gösterdiği izlenmiştir.

Engelliler ve medeni durum ilişkisinin ortaya çıkardığı ve özellikle çalışmanın saha verileri ile birlikte yürütülen gözlemler göstermektedir ki engelli bireyler evlilik yaparken ya da yaptırılırken tercih edilen eşin de engelli olması durumudur. Katılımcılara ailelerinde kendilerinden başka engelli kişi olup olmadığı sorulmuş ve bu oran %25 iken, kendilerinden başka engelli kişilerin olmadığını belirtenlerin oranı %75 olarak belirmiştir. Bu oran doğrudan bir genelleme yapmak için vurgulanmamış sadece bu konuda eğilimin olduğunu gösteren bir nedensellik olarak şekillenmiştir.<sup>3</sup>

Görüşülenler arasında herhangi bir işte çalıştıklarını belirtenlerin oranı %27,7 iken çalışmayanların oranı %72,3'tür. Engellenen bireylerin istihdam süreçlerinde de pek çok sorunlar yaşadığı görülmektedir. Bu sürecin son yıllarda E-KPSS gibi daha kurumsal yöntemlerle devlet eliyle ya da çeşitli desteklerle özel sektör aracılığıyla daha olumlu bir hale getirilmesi hedeflenmekle beraber, yapılan görüşmeler çok ciddi bir istihdam sorununu ortaya koymaktadır. İstihdam öncesi yaşanan eğitim imkanlarındaki ya da mesleki-teknik rehabilitasyon hizmetlerindeki eksiklikler, işverenlerin önyargıları, istihdam politikalarındaki farklı öncelikler, iş başında yaşanan sorunlar ve genel toplumsal yaşamın getirdiği zorluklar engellilerin istihdam süreçlerine katılımını gerçekten güçleştiren alt yapısal sorunlardır (ASPB,

<sup>3</sup> Görüşmelerden elde edilen dağılıma göre, 84 kişinin ailelerindeki engelli kişilere bakıldığında engel grupları olarak; %18,2'sini görme engelli kişi, %5,1'ini işitme engelli kişi, %2,1'ini dil ve konuşma engelli kişi, %18,2'sini zihinsel engelli kişi ve %11,6'sını ortopedik engelli kişi oluşturmaktadır.

2015). Tüm Türkiye genelinde de engellilerin yaklaşık %75'inin istihdam edilemediği görülmektedir (ASPB, 2014). Bu araştırma ile Ankara özelinde de durumun çok değişmediği ve engelli bireylerin %72,3'ünün istihdam süreçlerine dâhil olamadığı görülmüştür. Öte yandan istihdam edil(e)meyen bireylerin önemli bir kısmının sosyal güvenceye sahip olduğu görülmüştür. Burada yeşil kart gibi destekleyici mekanizmaların yanında özellikle birinci derece akrabalar üzerinden sağlanan sosyal güvenlik desteklerinin öne çıktığı gözlenmiştir. Katılımcılar arasında sosyal güvencesi olanların oranı %79,5 iken olmayanların oranı %20,5'tir.

Görüşülen kişilere engellilere yönelik haklar ile ilgili bilgi sahibi olma ve bu haklardan faydalanma durumları sorulmuştur. Görüşmeciler arasında en fazla bilgi sahibi olunan hakların başında sırasıyla; Şehirlerarası ulaşım (Otobüs, tren, uçak indirimleri) (%80,4), Engellilere yönelik mesleki eğitim kursları (%75,9) ve Belediyelerin özel ulaştırma/taşıma araçları (%64,6) yer almaktadır. En az bilgi sahibi olunan hakların başında ise sırasıyla; Belediyelerce kurulan engelsiz parklar (%40,7), Belediyelerce sunulan aile rehberliği ve danışma merkezleri (%49,1) ve İş yerinin engellilere uygun düzenlenmesi (%50,6) bulunmaktadır. Katılımcıların en fazla faydalandıklarını belirttikleri hakların başında ise sırasıyla; şehirlerarası ulaşım (Otobüs, tren, uçak indirimleri) (%59,5), engellilere yönelik mesleki eğitim kursları (%39,3) ve belediyelerce sunulan sosyal ve kültürel hizmetler (%36,6) yer almaktadır. En az faydalanılan hakların başında ise sırasıyla; erken emeklilik (%13,4), malulen emeklilik (%16,4) ve belediyelerce sunulan aile rehberliği ve danışma merkezleri (%20,2) bulunmaktadır.

Erken emeklilik hakkı konusunda bilgisi olanların oranı %53,6 iken bu haktan faydalananların oranı %13,4'tür. Malulen emeklilik hakkında bilgi sahibi olanların oranı %52,4 iken bu haktan faydalananların oranı %16,4'tür. Gelir vergisinde engelli indirimi hakkında bilgi sahibi olanların oranı %51,8 iken bu haktan faydalananların oranı %27,1'dir. İş yerinin engellilere uygun düzenlenmesi hakkında bilgi sahibi olanların oranı %50,6 iken bu haktan faydalananların oranı %24,1'dir. Taşıt alımında özel tüketim vergisi ve motorlu taşıtlar vergisi muafiyeti hakkında bilgi sahibi olanların oranı %62,2 iken bu haktan faydalananların oranı %29,8'dir. Engellilere yönelik meslek eğitim kursları hakkında bilgi sahibi olanların oranı %75,9 iken bu haktan faydalananların oranı %39,3'tür. Genel olarak engellilere yönelik olan haklar hakkında bilgisi olma ve bu haklardan faydalanma oranlarının düşük olduğunu söyleyebiliriz.

#### ***4.1. Gündelik Yaşamdaki Sorunların Çözümünde Belediye Hizmetlerinin Etkisi***

Çalışmanın genel bulgularının yanı sıra özellikle tartışılan kısmı belediye hizmetlerinden yararlanma ve buna karşılık belediyelerin sorumluluklarını yerine getirmedeki etkisidir. Burada öncelikle Ankara'da il

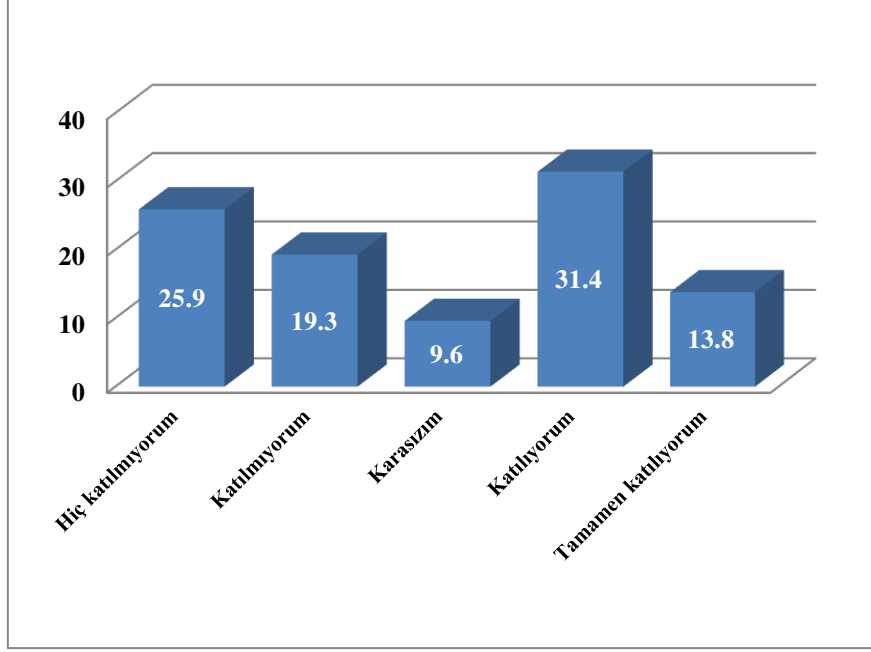


merkezinde seçilen belediyelerin sınırları içerisindeki engellilerin karşılaştıkları sorunların tespiti gereklidir. Katılımcıların günlük yaşamda karşılaştıkları sorunlar/zorluklar hakkında bilgi almak için katılımcılara Tablo 1’de yer alan sorunlar/zorluklar ile karşılaşma durumları sorulmuştur. Burada öncelikle belirtilmesi gereken husus, farklı engelliliklere göre ihtiyaçların da farklılaştığıdır. Örneğin görme engelli bir katılımcı için kamu kurumlarına ve diğer binalara giriş çıkışlarını olanaklı kılacak rampaların olmaması veya mevcut rampaların uygun olmaması bir sorun teşkil etmezken, ortopedik engelli katılımcılar için son derece önem arz etmektedir. Aynı şekilde ortopedik engelli bir katılımcı için trafik lambalarının bulunduğu noktalarda sesli uyarıcıların olmaması bir engel oluşturmazken, görme engelli katılımcılar için bunun önemi vurgulanmaktadır.

Dikkat çeken bir diğer veri ise toplumsal yaşamda engelli olmayan insanların engellilere karşı bakışlarından duyulan rahatsızlığın az sayıda engelli katılımcı tarafından paylaşılmış olmasıdır. Buradan çıkan sonuç, öncelikle görünür bir engeli olan katılımcıların bu rahatsızlığı önemle vurgulamalarına rağmen, ilk bakışta toplum tarafından “görülmeyen” bir engeli sahip olan katılımcıların kendilerini dışlanmış hissetmedikleridir. Dolayısıyla ortaya çıkan verilere bakıldığında, farklı engelli gruplarının karşılaştığı önemli sorunların sokak ve caddelerde kaldırımların yüksek olması, toplu taşıma araçlarında engellilere yönelik yeterli düzenlemelerin olmaması ve kamu binaları yanı sıra alışveriş merkezlerinin mimari açıdan uygun olmamasıdır.

Toplum içerisinde zaten türlü eşitsizliklere ve ayrımcılığa maruz kalan engelli bireylerin üstüne belediye hizmetlerinden de eşit şekilde yararlanamamaları sorunları derinleştirmektedir. Engelli bireylere yöneltilen “*Toplumda herkesle eşit koşullarda yaşadığımı düşünüyorum.*” tümcesine yönelik tutumlar incelendiğinde katılımcıların %58,3’ü bu tümceye katılmadığını ifade etmiş; katılanların oranı ise %30’larda kalmıştır. Yargının çapraz kontrolünün sağlanabilmesi için yerleştirilen “Toplum içinde herkesle eşit koşullarda yaşadığımı düşünüyorum.” cümlesine yönelik tutumun ile sonuçların yaklaşık aynı değerlerde olduğu ve engelli bireylerin ötekileştirme meselesinin ve toplumsal eşitsizliğin ciddi olarak farkında olduğu görülmektedir. Görüşülen kişilerin cinsiyeti ile toplumda herkes ile eşit koşullarda yaşadığımı hissediyorum fikri arasındaki ilişkiye bakıldığı zaman, kadınların %31,7’si toplumda herkes ile eşit koşullarda yaşadığımı hissediyorum fikrine hiç katılmadığını belirtirken, %26’sı bu fikre katıldığını belirtmişlerdir. Yani kadınlar arasında ayrımcılık algısının daha yüksek olduğu izlenmiştir.

**Grafik 2:** Toplum içinde ötekileştirildiđimi hissediyorum

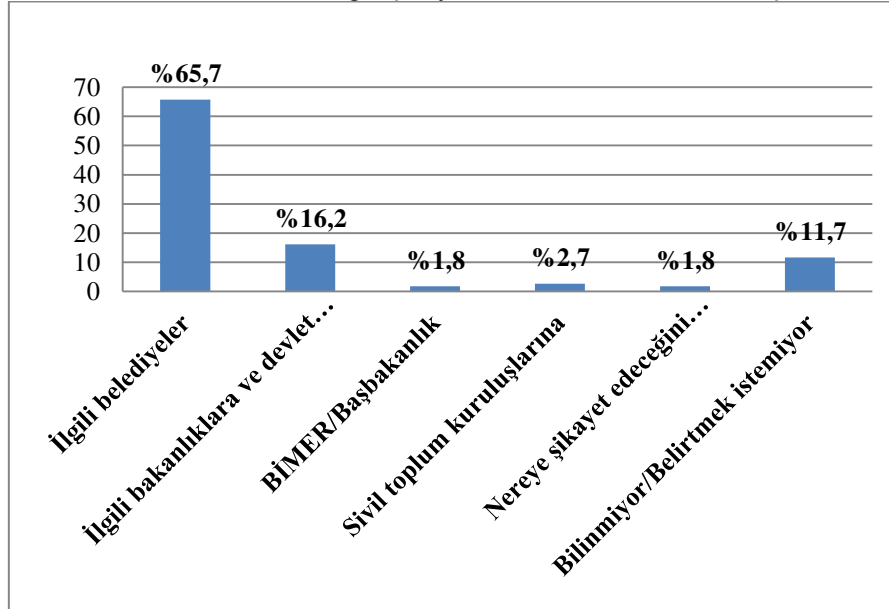


**Tablo 2:**Günlük yaşamda karşılaşılan sorunlar/zorluklar

	<b>Evet</b>		<b>Hayır</b>	
	<b>Sayı</b>	<b>%</b>	<b>Sayı</b>	<b>%</b>
Sokak ve caddelerde kaldırımların yüksek olması	169	50,3	167	49,7
Trafik lambalarının bulunduğu noktalarda sesli uyarıcıların olmaması	85	25,3	251	74,7
Kamu kurumları ve diğer binalarda görsel uyarıcıların olmaması/eksik olması	57	17,0	279	83,0
Kamu kurumları binalarına girişlerde rampaların olmaması/uygun olmaması	87	25,9	249	74,1
Alışveriş merkezlerine girişlerde rampalarının olmaması/uygun rampaların olmaması	85	25,3	251	74,7
Binalarda engellilere uygun asansörlerin tuvaletlerin tutamakların vb. bulunmaması	91	27,1	245	72,9
Toplu taşıma araçlarında engellilere yönelik düzenlemenin olmaması/eksik olması	173	51,5	163	48,5
Engellilere uygun düzenlemeler yapılmış bir apartman dairesinin olmaması	53	15,8	283	84,2
Sinema, tiyatro gibi sosyal faaliyetler için uygun düzenlemelerin olmaması	44	13,1	292	86,9
Kaldırımlara araçların park etmesi	33	9,8	303	90,2
İnsanların engellilere bakış açısından duyulan rahatsızlık	19	5,7	317	94,3

Bu veriler ile birlikte katılımcıların karşılaştıkları sorunları ilettiklerini ifade edenlerin oranı %33 iken şikâyetlerini ilettiklerini belirtenlerin oranı %67'dir. Yapılan bireysel görüşmelerde pek çok sorun alanından ve yapılması istenen taleplerden söz edilmesine rağmen, bu taleplerini iletenlerin oranının %33'de kalması, hakların talebine yönelik bir eksiklik olduğu yönünde ifade edilebilir. Bununla birlikte engellilerin sorunlarını en çok dile getirdikleri kurumların başında ilgili belediyeler (%46,8) yer almaktadır. Çağrı merkezlerine şikâyetlerde bulduklarını belirtenlerin oranı %18,9 iken ilgili bakanlıklara ve devlet kurumlarına şikâyetle bulunanların oranı %9,9'dur. Görüşülen kişiler arasında iki kişi şikâyetleri konusunda hangi kurum ve kuruluşlara başvuracaklarını bilmediklerini belirtmişlerdir (Bkz. Grafik 4).

**Grafik 4: Sorunlarla İlgili Şikâyetle Bulunulan Kurum/Kuruluşlar**



Katılımcıların şikâyetlerini en çok ilettikleri kurumun belediyeler olması, engellilerin kendileri ile ilgili alandaki görev ve sorumlulukların da daha çok belediyelere ait olduğunu düşündüklerinin ispatıdır. Bu konudaki bulgular ise engellilere yönelik hizmetlerdeki aksamaların en büyük kaynağı belediyeler (%32,7) ile birlikte Aile ve Sosyal Politikalar Bakanlığı (%32,1) olduğuna işaret etmektedir. Hizmetlerdeki aksamaların kaynağının toplumun bakış açısı olduğunu söyleyenlerin oranı ise %6'dır. Bu saha çalışması kurgulanırken engelli hizmetlerinde ağırlıklı olarak belediyelerin yükümlülükleri olduğu üzerinde durulmuştur, örneklem kapsamındaki

görüşmeler de bu varsayımı desteklemektedir. Öte yandan kısa süre önce kurulmuş olmasına rağmen Aile ve Sosyal Politikalar Bakanlığı'na yönelik önemli bir beklenti olduğu ve engellilere yönelik çalışmalarda, araştırma dâhilindeki her üç görüşmeciden birinin Bakanlığı sorumlu gördüğü tespit edilmiştir. Yine ilginç bir nokta toplumun bakış açısına yönelik algıdır. Katılımcıların %6'sı toplumdaki algının, hizmetlerin aksamasındaki en önemli etken olduğunu belirtmişlerdir.

**Tablo 3:** Engellilere yönelik hizmetlerdeki aksamaların nereden kaynaklandığını düşünüyorsunuz?

	Sayı	%
Belediyeler	110	32,7
Aile ve sosyal politikalar bakanlığı	108	32,1
Sivil toplum kuruluşları	8	2,4
Toplumun bakış açısı	20	6,0
Hepsi	66	19,6
Sorun yok	7	2,1
Fikrim yok/Bilmiyorum	17	5,1
<b>Toplam</b>	<b>336</b>	<b>100,0</b>

Çalışmanın bulgularından bir diğeri de belediyelerin sorumluluklarını ne derece yerine getirdiklerinin tespitine yönelik tartışmalardır. Bu anlamda öncelikli beklentiler arasında yer alan belediyelerin hizmet çeşitliliklerinden katılımcıların yararlanma düzeyleri tespit edilmeye çalışılmıştır. Özellikle belediyelerin etkinlikleri arasında yer alan meslek edindirme kursları, rehabilitasyon ve bakım hizmetleri ortaya konulmaya çalışılmıştır.

Görüşülen kişiler arasında daha önce belediyelerin meslek edindirme kurslarından faydalananların oranı %28,2'dir. Her belediye sunduğu hizmetlerde meslek edindirme kurslarını da önemli olarak nitelendirmektedir, ancak engelli vatandaşların bu hizmetlerden yeterince yararlanamadığı görülmektedir. Burada yapılan duyuruların yetersizliği ya da engelli vatandaşlara yönelik özel kursların eksikliği gündeme getirilebilir. Öte yandan meslek kurslarından faydalanan vatandaşlar ile istihdam oranlarının örtüşmesi kursların önemine dikkat çeken başka bir nokta olarak not edilmelidir.

**Tablo 4:** Daha önce belediyelerin meslek edindirme kurslarından faydalandınız mı?

	Sayı	%
Evet	94	28,2
Hayır	242	72,0
<b>Toplam</b>	<b>336</b>	<b>100,0</b>

Bununla birlikte engelli kişilerin %20,5'i, engelliliklerinin ortaya çıkmasından sonra gerekli olan rehabilitasyon, bakım ve sağlık hizmetleri için herhangi bir belediyeden yardım aldığını belirtirken %79,5'i yardım almadığını belirtmiştir. Bu hizmetlerin belediyelerde talep edildiği görülmüş, kimi belediyelerde bu hizmetin sunulduğu dile getirilmiştir. Öte yandan hiçbir kurumdan bu hizmetin alınamamış olması daha acıdır, ilgili vatandaşların ihtiyaçları olan bilgilendirme hizmetine ve destek mekanizmalarına sahip olmadıkları görülmektedir.

Görüşülen kişiler arasında herhangi bir belediyeden aynı ya da nakdi yardım alanların oranı %24,7'dir. Herhangi bir belediyeden yardım almadığını belirtenlerin oranı ise %75,3'tür. Görüşülen belediyelerde, yapılan aynı yardımların en önemli hizmet kalemlerinden olduğu vurgulanmıştır. Yine tekerlekli sandalye dağıtımını da sıklıkla dile getirilen bir hizmet olarak görüşmelerde belirtilmiştir. Öte yandan yapılan görüşmelerde aynı yardım alanların oranı ancak %25 düzeyinde kalmıştır. Katılımcıların %61'inin belediyelerin yaptığı aynı yardımları biliyor olması, ancak yararlanma oranının düşüklüğü ilginç bir veridir. Burada engellilerin ya aynı yardım almak istememeleri ya da aynı yardımlara erişemedikleri sonucu çıkmaktadır. Maalesef bu öngörülerini destekleyecek bir veriye ulaşılamamıştır.

**Tablo 5:** Herhangi bir belediyeden aynı ya da nakdi yardım alma durumu ile Büyükşehir belediyesinin engellilere yönelik hizmetlerinden memnun olma durumu

Herhangi bir belediyeden aynı ya da nakdi yardım alma durumu	Büyükşehir belediyesinin engellilere yönelik hizmetlerinden memnun olma durumu									
	Hiç katılmıyorum		Katılmıyorum		Kararsızım		Katılıyorum		Tamamen katılıyorum	
	Sayı	%	Sayı	%	Sayı	%	Sayı	%	Sayı	%
Evet	8	9,6	16	19,3	16	19,3	37	44,6	6	7,2
Hayır	44	17,4	49	19,4	43	17,0	95	37,5	22	8,7
<b>Toplam</b>	<b>52</b>	<b>15,5</b>	<b>65</b>	<b>19,3</b>	<b>59</b>	<b>17,6</b>	<b>132</b>	<b>39,3</b>	<b>28</b>	<b>8,3</b>

Ki kare 0,469 p>0,05 Anlamlı

Herhangi bir belediyeden aynı ya da nakdi yardım alma durumu ile büyükşehir belediyesinin engellilere yönelik hizmetlerinden memnun olma durumu arasındaki ilişkiye bakıldığında; herhangi bir belediyeden nakdi veya aynı yardım alanların %44,6'sı büyükşehir belediyesinin engellilere yönelik hizmetlerinden memnun olduğunu belirtmişlerdir. Herhangi bir belediyeden nakdi veya aynı yardım almayanların %19,4'ü büyükşehir belediyesinin engellilere yönelik hizmetlerinden memnunum fikrine katılmamaktadır. Bu iki değişken arasında istatistiki olarak anlamlı bir ilişki bulunmaktadır. Doğrudan bir ilişki kurulamamıştır, aynı ya da nakdi yardım temini ile belediyenin genel hizmetlerine yönelik bir memnuniyet arasında

doğrusal bir ilişki den söz etmek mümkün değildir. Sonuç olarak yardım hizmeti almasa dahi yürütülen hizmete yönelik olumlu tutumlar gözlenmiştir.

Katılımcıların eğitim durumlarıyla “belediyelerin yasal yükümlülüklerini yerine getirdiğini düşünüyorum” fikri arasında istatistiki olarak anlamlı bir ilişki bulunmaktadır. Yüksekokul mezunlarının %10’u “belediyelerin yasal yükümlülüklerini yerine getirdiğini düşünüyorum” fikrine katılmakta iken, %70’i katılmadığını belirtmiştir. Lisans mezunlarının %40’ı “belediyelerin yasal yükümlülüklerini yerine getirdiğini düşünüyorum” fikrine katılmakta iken katılmadığını belirtenlerin oranı %23,3’tür. İlkokul mezunlarının %32,5’i “belediyelerin yasal yükümlülüklerini yerine getirdiğini düşünüyorum” fikrine katılmakta iken %17,5’i katılmadığını ifade etmiştir. Lisansüstü mezunu olarak yer alan bir kişi “belediyelerin yasal yükümlülüklerini yerine getirdiğini düşünüyorum” fikrine katıldığını ifade etmiştir (Bkz. Tablo7).

**Tablo 6:** Öğrenim durumu ile belediyelerin yasal yükümlülüklerini yerine getirdiğini düşünüyorum fikri arasındaki ilişki <sup>4</sup>

Eğitim durumu	Belediyelerin yasal yükümlülüklerini yerine getirdiğini düşünüyorum									
	Hiç katılmıyorum		Katılmıyorum		Kararsızım		Katılıyorum		Tamamen katılıyorum	
	Sayı	%	Sayı	%	Sayı	%	Sayı	%	Sayı	%
Okuryazar değil	3	15,8	4	21,1	7	36,8	5	26,3	0	0,0
Okuryazar fakat bir okul bitirmemiş	0	0,0	1	16,7	3	50,0	1	16,7	1	16,7
İlkokul	8	20,0	13	32,5	11	27,5	7	17,5	1	2,5
Ortaokul	10	19,6	8	15,7	13	25,5	16	31,4	4	7,8
İlköğretim	1	11,1	3	33,3	3	33,3	2	22,2	0	0,0
Lise	33	21,0	42	26,8	34	21,7	38	24,2	10	6,4
Meslek lisesi	5	38,5	4	30,8	1	7,7	3	23,1	0	0,0
Yüksekokul	2	20,0	7	70,0	0	0,0	1	10,0	0	0,0
Lisans	7	23,3	12	40,0	4	13,3	7	23,3	0	0,0
Lisansüstü	0	0,0	1	100	0	0,0	0	0,0	0	0,0
<b>Toplam</b>	<b>69</b>	<b>20,5</b>	<b>95</b>	<b>28,3</b>	<b>76</b>	<b>22,6</b>	<b>80</b>	<b>23,8</b>	<b>16</b>	<b>4,8</b>

Ki kare 0,357 p>0,05 Anlamlı

Görüşülen engelli bireylerin öğrenim durumunun engellilere yönelik hizmetlerdeki aksamaların nereden kaynaklandığı fikri ile ilişkisine bakıldığı zaman; lisans mezunlarının %40’ı engellilere yönelik hizmetlerdeki aksamaların belediyelerden kaynaklandığını, ortaokul mezunlarının %43,1’i engellilere yönelik hizmetlerdeki aksamaların Aile ve Sosyal Politikalar

<sup>4</sup> Öğrenim durumu sonuçların daha ayrıntılı görülebilmesi için sınıflanmamıştır.

H. Onur İnce, C. Babaođlu ve A. Yaralı Akkaya / Nevşehir Hacı Bektaş Veli  
Üniversitesi, Sosyal Bilimler Enstitüsü Dergisi 6 (2) 2016 s.86-109  
H. Onur İnce, C. Babaođlu and A. Yaralı Akkaya / Nevşehir Hacı Bektaş  
Veli University, Journal of ISS 6 (2) 2016 p.86-109

Bakanlıđından kaynaklandığını belirtmiştir. İlköğretim mezunlarının %66,7'si engellilere yönelik hizmetlerdeki aksamaların belediyelerden kaynaklandığını belirtirken, ortaokul mezunlarının %23,5'i belediyelerden kaynaklandığını ifade etmişlerdir. Bu iki deđişken arasında istatistiki olarak anlamlı bir ilişki bulunmaktadır. (Bkz. Tablo 7).



**Tablo 7:** Eğitim durumu ile Engellilere yönelik hizmetlerdeki aksamaların nereden kaynaklandığı fikri ilişkisi

Eğitim durumu	Engellilere yönelik hizmetlerdeki aksamaların nereden kaynaklandığını düşünüyorsunuz?															
	Belediyeler		ASPB		Sivil toplum kuruluşları		Diğer		Hepsi		Toplumun bakış açısı		Fikrim yok		Sorun yok	
	Sayı	%	Sayı	%	Sayı	%	Sayı	%	Sayı	%	Sayı	%	Sayı	%	Sayı	%
Okuryazar değil	6	31,6	7	36,8	2	10,5	2	10,5	0	0,0	0	0,0	2	10,5	0	0,0
Okuryazar fakat bir okul bitirmemiş	2	33,3	1	16,7	0	0,0	0	0,0	1	16,7	0	0,0	1	16,7	1	16,7
İlkokul	13	32,5	14	35,0	0	0,0	2	5,0	8	20,0	1	2,5	1	2,5	1	2,5
Ortaokul	12	23,5	22	43,1	0	0,0	1	2,0	11	21,6	3	5,9	1	2,0	1	2,0
İlköğretim	6	66,7	1	11,1	0	0,0	0	0,0	2	22,2	0	0,0	0	0,0	0	0,0
Lise	51	32,5	51	32,5	4	2,5	0	0,0	32	20,4	9	5,7	7	4,5	3	1,9
Meslek lisesi	5	38,5	3	23,1	0	0,0	0	0,0	2	20,0	2	20,0	0	0,0	0	0,0
Yüksekokul	3	30,0	3	30,0	0	0,0	0	0,0	2	20,0	2	20,0	0	0,0	0	0,0
Lisans	12	40,0	5	16,7	2	6,7	0	0,0	8	26,7	2	6,7	0	0,0	1	3,3
Lisansüstü	0	0,0	1	100	0	0,0	0	0,0	0	0,0	0	0,0	0	0,0	0	0,0
Toplam	110	32,7	108	32,1	8	2,4	5	1,5	66	19,6	20	6,0	12	3,6	7	2,1

Katılımcıların istihdam durumu ile belediyelerin meslek edindirme kursları arasındaki ilişki çaprazlama incelendiğinde 0,343'lük bir korelasyon yakalanmış; kurslardan faydalananlar arasında istihdama katılım oranının diğer gruba göre görece yüksek olduğu görülmüştür.

**Tablo 8:** Herhangi bir işte çalışıyor musunuz ve daha önce belediyelerin meslek edindirme kurslarından faydalandınız mı soruları arasındaki ilişki

Daha önce belediyelerin meslek edindirme kurslarından faydalanma durumu	Herhangi bir işte çalışıyor musunuz?			
	Evet		Hayır	
	Sayı	%	Sayı	%
Evet	24	25,5	70	74,5
Hayır	69	28,5	173	71,5
<b>Toplam</b>	<b>93</b>	<b>27,7</b>	<b>243</b>	<b>72,3</b>

Ki kare 0,343 p<0,05 Anlamlı

**Tablo 9:** Belediye Hizmetlerine Yönelik Algılar

	Hiç katılmıyorum		Katılmıyorum		Karasızım		Katılıyorum		Tamamen Katılıyorum	
	Sayı	%	Sayı	%	Sayı	%	Sayı	%	Sayı	%
Büyükşehir belediyesinin engellilere yönelik hizmetlerinden memnunum	52	15,5	65	19,3	59	17,6	132	39,3	28	8,3
İlçe belediyesinin engellilere yönelik hizmetlerinden memnunum	60	17,9	53	15,8	42	12,5	131	39,0	50	14,9
Büyükşehir belediyesinin toplu taşıma hizmetlerinden memnunum	57	17,0	73	21,7	46	13,7	134	39,9	26	7,7
İlçe belediyesinin sokakta tek başıma hareket edebilmem için sunduğu hizmetlerden memnunum	69	20,5	82	24,4	47	14,0	119	35,4	19	5,7
İlçe belediyesinin servis hizmetlerinden memnunum	46	13,7	90	26,8	120	35,7	54	16,1	26	7,7
Büyükşehir belediyesinin servis hizmetlerinden memnunum	50	14,9	94	28,0	129	38,4	51	15,2	12	3,6
Belediyelerin yasal yükümlülüklerini yerine getirdiğini düşünüyorum	69	20,5	95	28,3	76	22,6	80	23,8	16	4,8
Belediyeler hizmetleriyle ilgili bilgilendirme yapmaktadırlar	111	33,0	87	25,9	40	11,9	90	27,1	7	2,1
İlçe belediyesinin sunduğu danışmanlık hizmetlerinden memnunum *	46	15,9	79	27,2	111	38,3	44	15,2	10	3,4

Çalışmanın gerçekleştirildiği Ankara il sınırları içerisinde engellilerin belediyelerin hizmetlerinden memnuniyet düzeyi bulgularının yanı sıra belediyelerden beklentileri ile ilgili sonuçlara da ulaşmak mümkündür. Engellilerin belediyelerin hizmet alanları ile ilgili farklı talepleri olduğu görülmektedir. Bu öneriler; istihdam, kültürel yaşam, toplumsal yaşama dâhil olma olanakları gibi birçok alanı kapsamaktadır. Ankara özelinde beklentiler özellikle erişilebilirlik konusunda öne çıkmıştır. Sokak ve caddelerin engellilere uygun düzenlenmesi, toplu taşıma araçlarında ve duraklarda sesli uyarıcıların olması ve ucuz, kolay ulaşım olanaklarının sağlanması şekilde açıklanabilir. Ancak yine çalışma alanının Ankara olması görüşülen engellilerin beklentilerini de değiştirmekte ve çeşitlendirmektedir. Örneğin, engelli ailelere, aile ve çocuğa yönelik rehberlik hizmetlerinin verilmesi, engellilere yönelik kütüphane, kültür merkezleri ve kursların yapılması ya da var olanlarının sayısının artırılması gibi. Bunun yanı sıra çalışmanın bulgularından bir diğeri de engellilerin kendi sorunları ve çözüm önerileri ile ilgili olarak fikirlerini ifade etme ve kararlara katılma istekleridir.

##### **5. SONUÇ VE DEĞERLENDİRME**

Çalışmanın bulgularından yola çıkarak en genel anlamda ortaya çıkan sonuçları şu şekilde özetlemek mümkündür. Ankara il sınırında yaşayan engellilerin temel olarak hakları konusunda belirli bir farkındalığa sahip olmak ile birlikte özellikle “erişilebilirlik” ve “ulaşılabilirlik” temelindeki hakları belediyelerin sorumlulukları olarak görülmektedir. Son yasal düzenlemelere göre sorumluluk alanı genişleyen belediyelerin, yürüttükleri hizmetlerden engelli bireylerin yararlanma düzeylerine ilişkin bulgulardan çıkarılabilecek belirli sonuçlar mevcuttur. Engelli bireylerin sadece %20,5'i, gerekli olan rehabilitasyon, bakım ve sağlık hizmetleri için herhangi bir belediyeden yardım aldığını belirtirken %79,5 gibi bir çoğunluk ise hiç bir yardım almadığını belirtmiştir. Bu hizmetlerin belediyelerde talep edildiği görülmüş, kimi belediyelerde bu hizmetin sunulduğu dile getirilmiştir. Ancak hiçbir kurumdan bu hizmetin alınamamış olması daha acıdır, ilgili vatandaşların ihtiyaçları olan bilgilendirme hizmetine ve destek mekanizmalarına sahip olmadıkları görülmektedir. Öte yandan müzakereleri 2000 yılında başlayan, 13 Aralık 2006 tarihinde BM Genel Kurulu'nda oylamasız kabul edilen ve 3 Mayıs 2008 tarihinden başlayarak yürürlüğe giren Birleşmiş Milletler Engelli Haklarına İlişkin Sözleşmeye göre, engellilerin hakları kapsamlı olarak düzenlenmiştir. 5825 sayılı Kanunla ve Bakanlar Kurulu'nun 27 Mayıs 2009 kararıyla onaylanarak Türkiye'de de yürürlüğe konulan bu sözleşme genel ilkeler, genel yükümlülükler, eşitlik-ayrımcılık yasağı, erişilebilirlik, eğitim, sağlık, çalışma ve istihdam, siyasi ve kamusal hayata katılım gibi çeşitli başlıklar altında, engellilerin haklarını ve taraf devletlerin yükümlülüklerini düzenlemekte ve dolayısıyla sağlık

hakkının temel bir hak olarak engelli vatandaşlara eşit olarak tanınmak zorunda olduğunu belirlemektedir (BM, 2006).

Dolayısıyla çalışmanın sonuçlarından bir diğeri ise engellilerin kendi hakları ile ilgili sahip oldukları farkındalık ve uygulamalar çerçevesinde engelli bireylerin öncelikle hakları konusunda yeterli bilgiye sahip olmadıklarıdır. Engelliler haklarına dair ve yasaların onları hangi durumlarda koruduğu noktasında bir bilgi eksikliği içindedirler. Kent içerisindeki dezavantajlı grupların başında gelen “engellilerin” sorunlarının çözümünde yasal düzenlemelerde ilerlemeler olmakla birlikte, bunların uygulanmasında gecikmeler ve eksiklikler olduğu söylenebilir. Özellikle temel sorunların da hala devam ediyor olduğunu ampirik bulgular da göstermiştir. Burada bulguları değerlendirecek olursak, öncelikle engelli bireylerin sorunları iletilmedikleri görülmektedir. Dolayısıyla engellilere kendi yasal hakları hususunda bilgi sunacak ve/veya duyuracak mekanizmaların ve araçların etkin olarak hayata geçirilmesi önemlidir.

Çalışmanın bir diğeri sonucu ise belediyeler gibi kamu hizmetleri üretmede halka daha yakın olan kurumların, hem engellilere hem de halka yönelik aydınlatıcı faaliyetler yürütmesinin daha etkili olduğudur. Neticede engellilerin toplumun tüm yaşam alanlarına katılımı için toplumsal algının değişmesi gereklidir. Toplumsal algının doğrudan ölçülmediği çalışmada görüşmelerden elde edilen gözlemler, özellikle belediyelerin hizmetleri temelinde ele alındığında bunlar engelli bireylere; acımak, merhamet ve yardım şeklinde özetlenebilir. Bu doğrultuda birçok belediyenin engelliye yardıma muhtaç olarak bakarak sadece “tekerlekli sandalye dağıtmak” ve “kişisel ihtiyaçlarına yönelik” hizmetler sunmaktan öteye geçemediğini görmekteyiz. Öte taraftan hemen hemen her belediyenin önemli bir sorun olarak “toplumsal algı”yı eleştirmeleri de önemli bir çelişki olarak karşımıza çıkmaktadır. Bu durumda engellilik gibi popüleritesi artan bir alanda sıklıkla ifade edilen farkındalık, algı eksikliği gibi ifadelerin sözde kalması gibi bir durum ortaya çıkmaktadır. Öte yandan belediyelerin temel görevlerinden biri olan engelsiz kamusal alanlar sağlamada eksiklikler göstermesinin engellilere karşı bir “düşmanlık” duygusundan ziyade, ilgisizlik ve bilgisizlikten kaynaklandığı görülmektedir. Farkındalık ve algı eksikliği engellilerin kendi yaşadıkları sorun olarak ampirik bulgularda da sürekli vurgulanmıştır. Ayrıca engelliler için temel olan; erişebilirlik, ulaşılabilirlik, sosyalleşme, kültürel ve toplumsal faaliyetler, eğitim, istihdam ve siyasal katılım alanlarında sorunlarının çözümüne yönelik belediyelerin yürüttükleri uygulamaların sistematik olmaktan ziyade raslantısallık içerdiği ve yapılan çalışmaların yeterli olmadığı da görülmüştür. Hizmetler konusunda alan çalışmasının ortaya koyduğu bir diğeri bulgu ise farklı engelli grupların gereksinimleri göz önünde bulundurulmadan bir işleyiş yürütüldüğüdür. Örneğin ulaşım hizmetlerinde tekerlekli sandalyelere uygun araçların sınırlı sayıda olduğu ve engelli bireylerin zorlukla taşınabildikleri görülmüştür.

Bununla birlikte görüşme yapılan engellilerin hizmetler alanındaki beklentilerinin eğitim hakkı temelinde öne çıktığı da bir diğer bulgudur. Araştırmanın yapıldığı bölgede eğitim almış engellilerin sayısının son derece düşük olduğu söylenebilir. Dolayısıyla temel bir hak olan eğitim hakkından engelli bireylerin yararlanması yönünde sosyal ve siyasal temelde girişimlerin acilen başlatılması bir zorunluluk olarak ortaya çıkmaktadır. Zira özellikle alan çalışmasının değerlendirilmesi sonucunda ortaya çıkan bulgular, engellilere yönelik toplumsal algının değişmesinde engellilerin kendi hakları konusunda bilgi düzeyinde artışın sağlanması ile mümkün olacağı görülmektedir. Bu nedenle engellilerin eğitim hakkını kullanmalarında ne kadar başarılı uygulamalar gerçekleşirse, o oranda da engellilerin kendilerini tanımaları ve ifade etmeleri de kolaylaşacaktır. Eğitimin sağlayacağı bir başka katkı ise eğitilmiş engellilerin kendilerinin toplumsal yaklaşımda hala belirleyici olan merhamet ve dışlama temelli algıyı değiştirebilecek olmalarıdır. Zira toplum tarafından ayrımcılığa tabi olmak, zorunlu olarak eğitilmiş engelli bireyin özgüveninin sarsılacağı anlamına gelmemektedir. Burada önemli olan husus, engelli bireylerin kendilerini engelleyen nesnel koşulları algılamaları, ifade etmeleri ve bu koşulların ortadan kalkması için mücadele etmeleridir. Örneğin ortopedik bir engellinin kullandığı tekerlekli sandalyenin geniş değil, kapıların dar olduğunu görmesi gerekmektedir. Dolayısıyla ayrımcılığın ortadan kaldırılması için engelli bireylerin eğitimi temel bir koşuldur ve bu sayede ayrımcılık, dışlanma ve ötekileştirme gibi karşılaşılan sorunlar tanımlanabilecek ve bunların ortadan kaldırılması için daha sağlıklı yaklaşımlar geliştirilebilecektir (Rommelspacher, 2006: 3).

Yukarıda ifade edilen sorunların ve engellenen yaşamların düzenlenmesi yönünde hem engellilerin hem de engelleyenlerin sürekli eğitim programlarına dâhil edilmeleri bir diğer sonuçtur. Burada üzerinde durulması gereken husus, bu konuda merkezi hükümete olduğu kadar, belediyelere de düşen görevlerin olduğudur. Eğitim konusunda yapılması gereken bir diğer düzenleme ise özellikle engelli bireylerin ailelerinin eğitimi konusunda destek bulabilecekleri yapılar ve/veya kurumların oluşturulmasıdır.

Sonuç olarak, araştırma kapsamında engelli bireylerin var olan kapsamlı yasal düzenlemelere karşın hala toplumsal yaşam içinde yeterince yer almadıkları tespitinde bulunmak mümkün olmaktadır. Özellikle yürütülen hizmetler hem merkezi idare hem de yerel yönetim düzeyinde ayrımcı yaklaşımlar düzeyinde şekillenirken aynı zamanda engellileri homojenleştirici niteliktedir. Bu etkiden dolayı engelliler toplumun içine alınmamakta ve toplumun kenarında bir yaşam sürmektedirler. Engellilerin bu sorunlarının çözümünde belediyelerin yürütecekleri politikalar belirleyici olmakla birlikte, engellilerin kendi aralarında örgütlenmelerini sorumlu düzeyde yerine getirerek, diğer taraftan engellilik ile ilgili her tür

H. Onur İnce, C. Babaoğlu ve A. Yaralı Akkaya / Nevşehir Hacı Bektaş Veli Üniversitesi, Sosyal Bilimler Enstitüsü Dergisi 6 (2) 2016 s.86-109  
H. Onur İnce, C. Babaoğlu and A. Yaralı Akkaya / Nevşehir Hacı Bektaş Veli University, Journal of ISS 6 (2) 2016 p.86-109

bilinçlenme düzeylerini artıracak yaklaşımlar geliştirerek dönüştürülebilirleri hayati önem taşımaktadır.

#### KAYNAKÇA

- Albert, B. ve Hurst, R. (2005) Disability And A Human Rights Approach To Development. <http://hpod.org/pdf/human-rights-approach.pdf>, Erişim Tarihi: 19.10.2015
- Arıkan, Ç. (2002). “Sosyal Model Çerçevesinde Özürlülüğe Yaklaşım”, Ufku Ötesi Bilim Dergisi, 2(1), s: 11-25.
- Aile ve Sosyal Politikalar Bakanlığı (2015). Kamuda Engelli İstihdamının Analizi, (Edt: Metin Özüğürlü; Mete Yıldız; Cenay Babaoğlu; Işıl Önder ve Neslihan Çelik, Ankara: ASPB.
- Aile ve Sosyal Politikalar Bakanlığı (2014). Birleşmiş Milletler Sisteminde Engellilik, Erişim tarihi: 15.07.2015, <http://eyh.aile.gov.tr/mevzuat/uluslararası-mevzuat/13-birlesmis-milletler-sisteminde-engellilik>.
- Avrupa Komisyonu (2000). Temel Haklar Şartı ve Özürlüler İçin Engelsiz Avrupa Tebliği, <http://eyh.aile.gov.tr/mevzuat/uluslararası-mevzuat/11-avrupa-birliğinde-engellilere-yonelik-yasal-duzenlemeler#engelsiz-avrupa>, Erişim Tarihi: 10.10.2015.
- Balz, H. J. (2012). Soziale Inklusion: Grundlagen, Strategien und Projekte in der Sozialen Arbeit, Wiesbaden: VS Verlag für Sozialwissenschaften.
- Başaran, S. (2014), Yerel Yönetimler ile Aile ve Sosyal Politikalar Bakanlığı Arasındaki Hizmet İlişkileri, Çağdaş Yerel Yönetimler Dergisi, Cilt: 23, Sayı:1, s: 1-13.
- Birleşmiş Milletler (2008). Birleşmiş Milletler Engelli Hakları Sözleşmesi, Erişim Tarihi: 15.07.2015, [www.un.org/disabilities/documents/natl/turkey.doc](http://www.un.org/disabilities/documents/natl/turkey.doc).
- Devlet Denetleme Kurumu (2009) 2009/5 Raporu, <https://www.tccb.gov.tr/assets/dosya/ddk30.pdf>, Erişim Tarihi: 14.10.2015
- Graumann, S. (2011). Assistierte Freiheit: Von einer Behindertenpolitik der Wohltätigkeit zu einer Politik der Menschenrechte. Frankfurt-M./New York: Campus.
- Kesik, O. A.; Demirci, A. ve Karaburun, A. (2013). “Büyükşehirde Yaşayan Engelli Yayılar İçin Kaldırımların Analiz Edilmesi: Şişli Örneği”, Doğu Coğrafya Dergisi, 18 (30), s: 135-154.
- Moroğlu, N. (2006). “Avrupa Birliği Antlaşmalarında ve Yönergelerine Kadın Erkek Eşitliği”, MESS – SİCİL İş Hukuku Dergisi, Sayı 4, s. 209 – 217.
- Okur, N. ve Erdoğan, F. (2010). Sosyal Haklar Ve Özürlüler: Özürlülük Modelleri Bağlamında Tarihsel Bir Değerlendirme, Sosyal Haklar Ulusal Sempozyumu Bildiri Kitabı.
- Rommelspacher, B. [Edt.] (1999). Behindertenfeindlichkeit. Ausgrenzungen und Vereinnahmungen, Goettingen: Lamuv Verlag.
- Schwalb, H. ve Theunissen, G. (Edt.) (2012). Inklusion, Partizipation und Empowerment in der Behindertenarbeit: Best Practice-Beispiele: Wohnen - Leben - Arbeit –Freizeit. Stuttgart: Kohlhammer.
- Sencer, M. (1989), “Toplum Bilimlerinde Yöntem”, Beta Basım Yayım Dağıtım, İstanbul.

H. Onur İnce, C. Babaoğlu ve A. Yaralı Akkaya / Nevşehir Hacı Bektaş Veli  
Üniversitesi, Sosyal Bilimler Enstitüsü Dergisi 6 (2) 2016 s.86-109  
H. Onur İnce, C. Babaoğlu and A. Yaralı Akkaya / Nevşehir Hacı Bektaş  
Veli University, Journal of ISS 6 (2) 2016 p.86-109

Theunissen, G. (2013). Empowerment und Inklusion behinderter Menschen: Eine Einführung in Heilpädagogik und Soziale Arbeit. Freiburg: Lambertus.  
Türkiye İstatistik Kurumu (2010) Engelli İstatistikleri, [http://www.tuik.gov.tr/PreTablo.do?alt\\_id=1017](http://www.tuik.gov.tr/PreTablo.do?alt_id=1017) (Erişim tarihi 1 Nisan, 2015)  
Wansing, G. (Edt.) (2013). Behinderung und Migration: Inklusion, Diversität, Intersektionalität. Heidelberg: Springer VS.  
WHO (2011). Dünya Engellilik Raporu Yönetici Özeti, <http://siteresources.worldbank.org/TURKEYINTURKISHXTN/Resources/455687-1328710754698/YoneticiOzeti.pdf>, Erişim Tarihi: 04.04.2016  
5216 sayılı Büyükşehir Belediyesi Kanunu (2004). Erişim Tarihi: 01.08.2015, <http://www.mevzuat.gov.tr/Metin1.Aspx?MevzuatKod=1.5.5216&MevzuatIliski=0&sourceXmlSearch=&Tur=1&Tertip=5&No=5216>.  
5378 sayılı Engelliler Hakkında Kanun (2005). Erişim Tarihi: 01.08.2015, [www.mevzuat.gov.tr/MevzuatMetin/1.5.5378.pdf](http://www.mevzuat.gov.tr/MevzuatMetin/1.5.5378.pdf).  
5393 sayılı Belediye Kanunu (2005). Erişim Tarihi: 01.08.2015, <http://www.mevzuat.gov.tr/Metin1.Aspx?MevzuatKod=1.5.5393&MevzuatIliski=0&sourceXmlSearch=&Tur=1&Tertip=5&No=5393>.  
5825 sayılı Engellilerin Haklarına İlişkin Sözleşmenin Onaylanmasının Uygun Bulduğuna Dair Kanun (2008). Erişim Tarihi: 01.08.2015, <http://www.resmigazete.gov.tr/eskiler/2008/12/20081218-4.htm>.