



Siyasal Bilgiler Fakültesi Dergisi, (İSMUS), IV/2 (2019), s. 23-48

---

## 18. YÜZYILIN İKİNCİ YARISINDA OSMANLI BÜROKRASİSİNDE GÖREV YAPMIŞ BAZI EMİN AĞALARIN MUHALLEFATLARI ÜZERİNDEN BİR DEĞERLENDİRME\*

Muhammed Emin GÜRSOY\*\*

---

### Öz

Bu çalışmada, 18. yüzyılın ikinci yarısında görev yapmış 21 Emin Ağa incelenmiştir. Araştırmanın ana bilgi kaynağını oluşturan muhallefet kayıtlarına dayanılarak Emin Ağaların servetleri ortaya konulmuş ve bu belgelerden hareketle ikincil kaynaklardan da yararlanılarak Osmanlı Arşivi'nde yapılan taramalar neticesinde Emin Ağaların kariyerleri açığa çıkarılmaya çalışılmıştır. İlaven, Emin Ağaların servetleri ve kariyerleri, görev yaptıkları kurumlar da dikkate alınmak suretiyle karşılaştırmalı olarak nitel ve nicel analize tabi tutulmuştur.

**Anahtar Kelimeler:** *Osmanlı Maliyesi, 18. Yüzyıl, Emin Ağalar, Muhallefat, Servet, Kariyer*

---

\* Bu çalışma "18. Yüzyılın İkinci Yarısında Osmanlı Bürokrasisi'nde Görev Yapmış Muhtelif Emin Ağaların Muhallefatları: Servet, Kariyer ve Yönetim" isimli yüksek lisans tezi esas alınarak hazırlanmıştır.

\*\* Marmara Üniversitesi, Sosyal Bilimler Enstitüsü, İktisat Ana Bilim Dalı, İktisat Tarihi Bilim Dalı, Doktora Öğrencisi. e-mail adresi: memingursoy95@gmail.com

# AN EVALUATION ON THE MUHALLEFATS OF SOME EMIN AGAS WHO WORKED IN THE OTTOMAN BUREAUCRACY IN THE SECOND HALF OF 18TH CENTURY

## Abstract

In this study, 21 Emin Agas who served in the second half of 18th century were examined. Emin Agas' wealths were revealed based on the muhallefat records which constitute the main information source of the research. Also Emin Agas' careers were tried to be revealed as a result of searching in the Ottoman Archive and secondary sources. In addition, Emin Agas' wealths and careers were subjected to a comparative qualitative and quantitative analysis taking into account the institutions they worked.

**Keywords:** *Ottoman Finance, 18th Century, Emin Agas, Muhallefat, Wealth, Career*

**JEL Codes:** D31, N35

## Giriş

Osmanlı mali teşkilatının özgün müesseseleri olan Eminlikler, ekonomik nitelikleri haiz kamu hizmetlerinin bir kısmını karşılayan ve devletin imalat ve ticaret gibi temel iktisadi faaliyetlere yönelik doğrudan müdahalesini mümkün kılan kurumlardır. Katmanlı organizasyon yapılarına, çeşitli ekonomik işlevlere ve kalabalık personel kadrolarına sahip olan Eminlikleri, dikey ve yatay olarak iki boyutta incelemek mümkündür. Buna göre, zaman ve mekân gibi farklı parametrelere dayanılarak seçilmiş belirli bir Eminlik kurumu tüm unsurları ile dikey şekilde irdelenebilir. Ayrıca, yine muhtelif parametrelere dayanılarak tespit edilmiş her hangi bir bileşen ekseninde mukayese etmek üzere birden fazla Eminlik yatay olarak soruşturulabilir. Bu çalışmada ikinci yöntem tercih edilerek Eminlikler'in temel unsuru ve idarecileri olan Emin Ağalar ele alınmıştır.

Osmanlı maliyesini bir bütün olarak yorumlamak mümkün değildir zira mekânsal ve zamansal genişliğine bağlı olarak yaşadığı farklılaşmalar ve dönüşümler bu tarz bir analize izin vermez. Ancak temel prensiplerine ve kurumsal yapısına bakıldığında klasik ve modern şeklinde bir ayrım yapılması mümkündür. Bu çalışma kapsamında da söz konusu dönemlerden birincisinin sona erdiği ve bir paradigma değişiminin yaşandığı zaman dilimi ele alınmıştır. Birçok dönüşümü, değişimi, problemi ve çözümü aynı anda ihtiva eden bu dönemde Osmanlı maliyesinin idari ve kurumsal zafiyetleri en üst seviyeye ulaşmıştır.

Osmanlı Devleti'nde istikrarlı geçen 1747-1768 döneminin akabinde, Rusya ile yaşanan savaş ve 1774 Küçük Kaynarca Anlaşması pek çok sorunu beraberinde getirdi ve yine Rusya'nın galibiyetiyle sonuçlanan 1787-1792 savaşının neticesinde söz konusu problemler daha da derinleşti (Aksan, 2016, ss.109-146). Dış ilişkilerde bu hadisler cereyan ederken iç siyasette de bir takım dönüşümler gerçekleşiyordu. Herhangi bir makama her yıl yeniden atama yapılması şeklinde özetlenebilecek olan tevcihat düzeni memuriyet sisteminde çeşitli sıkıntılara sebep olmaya başlamıştı. Vezirlerin ve paşaların çevrelerinde gelişen siyasi haneler kadrolaşma yoluna giderek kamu görevlerini güç devşirme aracına dönüştürdü. Ortaya çıkan nüfuz mücadeleleri makamların rüşvet ve iltimas gibi kanunsuz yollarla kazanılmasının da önu açmıştı (Findley, 2016, ss.98-100). Merkezde yaşanan değişime paralel olarak taşrada da askeri ve reaya kökenli yerel güç odakları pek çok makamı ele geçirmişti. Bu tür yerel unsurlar siyasal sistemin bir parçası olma yolunu seçerek merkezdeki güç odaklarıyla merkez-çevre bağını güçlendirecek ortaklıklar kurmuşlardı (Khoury, 2016, ss.172-179). Politik ve sosyoekonomik açıdan eşsiz sayılabilecek bir pozisyonda yer alan ve ayan olarak isimlendirilen bu yerel unsurlar, sahip oldukları avantajları bazen devletin menfaatleri için ama çoğu zaman kendi çıkarları için kullanmışlardı. Etkileri, yaşadıkları zamana karakteristik özellikler kazandırarak bu dönemin ayanlar çağı şeklinde anılmasına sebep olacak kadar çoktu (McGowan, 2004, ss.761-769).

İktisadi açıdan bakıldığında, 18. yüzyılın iki döneme ayrıldığı ve üçüncü çeyreğin ortasına kadar süren bir büyüme dönemi ile kalan kısmının tamamında karşılaşılan bir buhran dönemi olduğu anlaşılır. Bu zaman diliminde Avrupa'da sanayi devriminin ve kapitalist üretim biçiminin geliştiği ancak Osmanlı iktisadi sisteminde bu tür değişimlerin yaşanmadığı görülür. Hatta alternatif üretim modellerine karşı, fiskalizm prensibiyle çelişerek vergi kaybına sebep oldukları ve provizyonizm ilkesiyle çelişerek iç piyasalar yerine ihracatı hedefledikleri için tedbirlerin alındığı anlaşılır. Ancak niteliksel değişimi engelleyici siya-

setin takip edilmesine rağmen niceliksel gelişimi destekleyici bir yol izlenerek kamu veya vakıflar marifetiyle fiziki sermaye yatırımları yapılmıştır (Genç, 2014, ss.227-233).

Yüzyılın kalan kısmı içinse Osmanlı iktisadi durumu savaş ekonomisi olarak nitelenebilir zira bu zaman dilimini domine eden olay Rusya ile girişilen harpler ve çatışmaya namzet gerilimlerdi. Osmanlılar, savaşların gerektirdiği ekonomik seferberlik durumunu miri mübayaa<sup>2</sup> usulünü uygulayarak karşılıyordu. Tahsil edilen malların ve hizmetlerin bedelleri her zaman piyasa fiyatının altında ve çoğu zaman maliyetin de altında hesaplanmaktaydı. Bu yöntemin sonucu ise üreticinin imalattan vazgeçmesi ve toplam hasılanın düşmesiydi ki bu da vergi gelirlerini azaltarak mali durumu daha fazla zora sokuyordu (Genç, 2014, ss.212-219).

Osmanlı İmparatorluğu için siyaseten dönüm noktası olan 1768-1774 Rusya savaşı maliye açısından da bir kırılmadır. Savaş öncesi yıllarda ödemelerinde aksamalar yaşamayan ve bazı yıllar -mesela 1761'de %3,2'lik- fazla veren hazine, peş peşe gelen mağlubiyetlerle beraber açıklar vermiştir. Bütçenin yarısına denk gelen savaş tazminatı da ilave maliyet olarak eklenmiş ve savaşın akabinde ortaya çıkan ödeme zorluklarını aşmak için borçlanma yoluna gidilerek esham usulüne başlanmıştır. 1783 yılında Kırım'ın Rusya tarafından ilhakıyla başlayan soğuk savaşın sebep olduğu askeri masraflar yüzünden mali bunalım derinleşmiştir. Öyle ki, sıcak çatışma olmamasına rağmen 1785 yılında %14,8'lik bir bütçe açığı verilmiştir. 1787'de başlayan ikinci Rusya savaşı ise Osmanlı maliyesi için tam bir felaket olmuş ve hazine iflasın eşiğine gelmiştir. Bu dönem boyunca öne çıkan geçici mali tedbirler ise yeni tağşişler, yeni vergiler ve halkın zengin kesimlerine dahi uygulanmaya başlanan müsadereler olmuştur (Cezar, 1986, ss.74-140).

Temel iktisadi faaliyeti tarım olan, teknik imkânları kısıtlı olan ve nakit ekonomisine geçiş sürecini yaşayan Osmanlı İmparatorluğu'nun mali yapısı bu şartlar altında gelişmiş ve gelirlerin giderlere tahsis edilmesi anlayışı benimsenmiştir. Buna göre kamu maliyesi, vakıf (sosyal harcamalar için), timar (askeri personel ödemelerinin bir kısmı için) ve hazine olmak üzere üç gruba ayrılmıştır. Merkezi bütçe için tesis edilen Hazine, mahsuplar (tahsisat sistemi uygulanan gelir-gider kalemleri), giderler (mevacibat, teslimat, salyane ve ihracat) ve gelirler (cizye, avarız ve mukataa) olmak üzere yine üç bölüme ayrılmıştır (Tabakoğlu, 2016). "Kamunun gelir kaynaklarından oluşan mali birim" şeklinde tanımlanan mukataa, hazinenin en büyük gelir kalemidir. Mali birim olarak anılmasına rağmen genellikle birden fazla gelir kalemini ihtiva ederler. Söz konusu üniteler başlangıçta miri arazilerden ibaretken zamanla vergiler, resimler, harçlar, kamu işletmeleri ve benzeri yapılar da mukataa olarak muamele görmüştür. Mukataalar için yaygın işletme usulü iltizam iken bazı hallerde emanet yöntemi de tercih edilmiştir (Genç, 2006, ss.129-132).<sup>3</sup>

<sup>2</sup> Miri mübayaa, devletin nakdi vergi toplayıp ihtiyaç duyduğu malları ve hizmetleri piyasa koşullarından satın almak yerine direkt olarak üreticisinden vergilere mahsuben tedarik etmesi şeklinde tanımlanabilir.

<sup>3</sup> İltizam, istihsal görevinin özel teşebbüs gibi hareket eden şahıslara belirli koşullarla devredilmesi iken Emanet, tahsilat işlemlerinin maaşlı memur kadrolarıyla yapılmasıdır.

Bu olguların ve olayların neticesinde, Osmanlı maliyesinin problemleri 18. yüzyılın ikinci yarısında en üst seviyeye ulaşmıştır. Zafiyetlerin yol açabileceği en yaygın sorunların yolsuzluk ve iltimas olduğu ve bunların müşahede edilebileceği hususlar olarak da kamu personelinin malvarlıklarının ve üstlendikleri vazifelerin öne çıktığı söylenebilir. Bu çalışma kapsamında, bahsi geçen problemlerin Emin Ağalar nezdinde de görülebileceği iddia edilmiş ve bu sebeple Emin Ağaların servetleri ve kariyerleri incelenmiştir.

Çalışma dâhilinde değerlendirilecek Emin Ağaların belirlenmesi için muhalefat kayıtları taranarak ilgili döneme ait belgeler tespit edilmiş ve 18. yüzyılda görev almış Emin Ağalar vazife yaptıkları yerlerle birlikte belirlenmiştir. Akabinde, zaman aralığı daraltılarak başında ve sonunda birer adet Osmanlı-Rusya savaşının vuku bulduğu ve Osmanlılar için derin krizlerin yaşandığı bir dönem olmasından ötürü 1768-1791 yılları arasında vefat eden Emin Ağalar seçilmiştir. Son olarak, kariyer çeşitliliğini arttırmak amacıyla her çeşit Eminlik'te görev almış ve mekânsal çeşitliliği arttırmak amacıyla da hem İstanbul'da hem de taşrada görev yapmış Emin Ağalar tercih edilmiştir. Dikkate alınan bu kıstaslar ve takip edilen bu yöntem neticesinde 21 Emin Ağa belirlenmiştir.

*Tablo 1. Muhalefatları İncelenen Emin Ağalar*

İsim	Unvan	Rütbe	Son Görev	Vefat Yılı	Lakap
Hacı Abdullah	Ağa	Kapıcıbaşı	Surre	1779	-
Hacı Ahmed	Ağa	Kapıcıbaşı	Ambar	1789	-
Ali	Ağa	-	Gümrük	1772	-
Ebubekir	Ağa	Kapıcıbaşı	Gümrük	1784	Kılıçzade
Seyyid Halil	Ağa	Kapıcıbaşı	Nüzul	1789	İzmirli
Halil	Ağa	-	Gümrük	1791	-
Hacı Hasan	Ağa	-	Baruthane	1771	-
Hacı Hasan	Ağa	Kapıcıbaşı	Kili Nazırı	1779	-
Hacı Hüseyin	Ağa	-	Surre	1772	Mısırlı
Seyyid İbrahim	Efendi	Hacegân	Matbah	1780	-
Hacı Mehmed	Ağa	Kapıcıbaşı	Matbah	1786	Irgatzade
Seyyid Mehmed	Ağa	Kapıcıbaşı	Nüzul	1773	Zennecizade
Mehmed Sunullah	Ağa	-	Gümrük	1768	-
Hacı Seyyid Mehmed Tahir	Ağa	Kapıcıbaşı	Surre	1782	-
Seyyid Mustafa	Ağa	Müteferrika	Bina	1778	-
Osman	Ağa	Gedikli	Bina	1768	-
Hacı Selim	Ağa	-	Tersane	1789	-
Süleyman	Efendi	Hacegân	Nüzul	1778	-
Süleyman	Efendi	Hacegân	Nüzul	1788	Çaprastlı Damadı
Hacı Yusuf	Efendi	-	Surre	1774	-
Hacı Yusuf	Efendi	Hacegân	Tersane	1775	Hamamizade

## Veri Kaynağı: Muhallefat Kayıtları

Mevcut bilgi kaynaklarımız Emin Ağaların malvarlıklarının zamana göre seyrini takip etmeye imkân vermez ancak belirli bir andaki -vefat ettikleri sıradaki- servetlerini tespit etmek mümkündür. Bunun sebebi, ölümlerinin gerçekleştiği andan itibaren Emin Ağaların malvarlıklarının veraset hukukunun haline gelmesidir. Hukuki işlemleri kayıt altına almak devletin temel işlevlerinden biri olduğu için Emin Ağaların servetleri de söz konusu anda kayıt altına alınmıştır. Bu nedenle, Emin Ağaların miraslarına ait kayıtlar (Osmanlı arşivinde yer alan muhallefat evrakları ve defterleri), servetlerinin en net şekilde tespit edilebileceği bilgi kaynakları olarak görülmüştür. Emin Ağaların kariyerlerinin belirlenmesi içinse yine Osmanlı arşivine öncelik verilmiştir zira bürokrat olmaları sebebiyle Eminler'in icra ettikleri işlerin hemen hepsi hakkında tutulmuş kayıtlar bulunur. İkincil kaynak olarak da ilgili dönemin sosyal, siyasal ve sair olaylarını anlatan tarih kitapları kullanılmıştır.

Bu noktada çalışmanın esas kaynağını teşkil eden muhallefat kayıtlarını kavram tartışmalarından başlayarak incelemek yerinde olacaktır. Muhallefat ve tereke, çeşitli sebeplerle sahiplerinin tasarrufundan çıkan malvarlıklarını ifade etmek için kullanılmış kelimelerdir (Özcan, 2005, s.406). Sözcüklerin tam olarak aynı anlama gelip gelmedikleri ve aralarında kavramsal farklılıkların olup olmadığı konusunda kesinlik yoktur. Cezar, Neumann ve Bozkurt, ayrımın Osmanlı hukukunda var olan müsadere uygulamasından kaynaklandığını iddia eder (Bozkurt, 2013, s.195). Müsadere, bir kişiye veya kuruma ait bir malın ya da emlakın devlet eliyle cezaen veya tedbiren geçici veya kalıcı suretle zabt edilmesidir (Tomar, 2006, s.65). Cezar'a göre (1977, s.41), müsadereye maruz kalanların servetleri için muhallefat ve miras varisleri arasında pay edilenlerin malvarlıkları içinse tereke kavramı tercih edilmiştir. Neumann (2009, s.16.), terekelerde yalnızca vefat eden şahsa ait mallar bulunması ve muhallefatlarda ise kişinin aile efradına ait varlıkların da yer almasına dayanırken Bozkurt (2013, s.196.), aynı şeriyeye sicili içerisinde müsadere edilmiş mallar için muhallefat ve varislere taksim edilmiş mallar içinse tereke tabirinin kullanılmasına dayanır.

Muhallefat kayıtlarının iki kısımdan oluşma ihtimali vardır. Veraset işlemleri muhallefat halifelîği tarafından yapılan herkes için yalnızca malvarlıklarının dökümünün yapıldığı müfredat defterleri hazırlanır. Kişinin serveti hakkında müsadere ya da borçlarına mahsup edilme kararı alınmışa malvarlığının satışı (füruht) gerçekleştirilir ki bunların zaptı da kayıtların ikinci kısmını yani füruht defterlerini oluşturur (Telci, 2007, ss.153-159). Muhallefat belgelerinin hemen hepsi aynı kayıt kalıplarına göre hazırlanıyordu ki müfredat defterleri için bir format ve füruht defterleri için bir format kullanılırdı. Tafsilatlı bilgiler ihtiva eden müfredat defterlerinin beş kısımdan oluştuğunu söylemek mümkündür. Birinci bölümde, muhallefat sahibi hakkında bilgiler verilirdi. Bu kapsamda, adı, ölüm yeri, sebebi ve zamanı, lakabı, unvanı, mesleği ve ikametgâhı belirtilirdi. Muhallefat tahriri için tayin edilen görevliler ile alakalı malumat da bu kısımda bulunabiliyordu. Bazen aile efradı da burada zikredilirdi. İkinci bölümde, muhallefatı oluşturan mallar sıralanırdı ki bu kısımda malların meskenler içerisindeki konumları da yer alıyordu. Bazı belgelerde ise malların tahmini nakit değerleri de yazılırdı. Üçüncü bölümde, eğer varsa muhallefat sahibinin gayrimenkulleri niteliksel ve niceliksel özellikleri ile birlikte işlenirdi. Dördüncü bölümde, muhallefat tahriri süreci boyunca katlanılan masraflar ve muhallefat sahibi vefat etmişse cenaze işlemlerinin maliyetleri yazılırdı. Beşinci bölümde ise, ispat edilmiş tüm alacakları ve verecekleri açıklanır ve varsa mehir ve nafaka borçları özellikle kaydedilirdi. Füruht def-

terlerinin formatı ise, satılan malların ne olduğu, pahalarının ne olduğu ve kimlere satıldığının yer aldığı bir listeden ibaretti (Özcan, s.407).

## Emin Ağa ve Eminlik

Emin Ağa ifadesi Osmanlı maliyesinde görev alan bürokratların bir zümresini ifade etmek için kullanılırdı. Asli vazifeleri idarecilikte ve tayin edildikleri işler çeşitlilik gösterirdi. Sivil veya askeri olması fark etmeksizin, varlıkları süreklilik gösteren kurumların yöneticiliğine veya belirli bir süreyle sınırlı işlerin idarelerine getirilirdiler. Hem “daimi kurumlar” hem de “sürelî operasyonları yürüten makamlar” için Emin kelimesinden mülhem olarak Emanet veya Eminlik ibareleri kullanılırdı. “Daimi Eminlikler” belirli yerleşkeleri, organizasyonel yapıları ve görevleri süreklilik arz eden çalışanları ile tam manasıyla kurum hüviyetindeyken “sürelî operasyonlara” ait Eminlikler ise kurumsallığa sahip olmamaları sebebiyle yalnızca makam konumundaydılar. Eminlikler genellikle devletin ihtiyaç duyduğu malların ve hizmetlerin üretimi veya temin edilmesi işlerini yürütmekten sorumluydular. Bu özellikleri itibarıyla, kamu maliyesinin ve bazı hallerde de ordu ile donanmanın yardımcı kuruluşlarıydılar (Sahillioğlu, 1995, s.112).

Emin Ağa görevi uzmanlık gerektiren bir görevdi ve Emin Ağaların hepsinin ortak özelliği idarecilik ve maliye konularında tecrübeli olmalarıydı. Emin Ağaların esas yükümlüğü sorumluluklarına verilen kurumun/makamın sorunsuz bir şekilde işlenmesini temin etmekte. Bu çerçevede, talepleri ve şikâyetleri dikkatle ele alınır ve aynı derecede denetime ve kontrole tabi tutulurlardı. Görevi suiistimal etmeleri durumunda, azil, hapis, sürgün edilmeleri ve dahi idam edilmeleri söz konusu olurdu (Uzunçarşılı, 1988, s.354).<sup>4</sup> Sivil bürokrat olmaları sebebiyle Kalemiye'nin bir parçasını teşkil ederler ancak her biri kalemiyeden yetişmiş değildi. Bir kısmı ayandan bir kısmı saray çevresinden ve bir kısmı da sair yerlerden gelenlerdi. Kalemiye sınıfının dört katmanlı teşrifat sıralamasının üçüncü ve dördüncü tabakalarında yer alırdılar ki buradan da anlaşılacağı üzere Emin Ağalar orta kademe bürokrat konumundaydılar (İpşirli, 1996, ss.460-461).

Son olarak, Eminlikler'in idare şekillerine de değinilebilir ki iltizam ve emanet olmak üzere iki usul bulunurdu. Eğer yönetilecek kurum mukataa statüsündeyse önce müzayede ile satışa çıkarılır ki böylece iltizamen yönetilmiş olurdu. Bu durumda mültezimler Emin Ağa olarak adlandırılırdı. Eğer görev bir mukataa değilse ve yahut müzayede sonuçsuz kalmışsa, bürokrasi içerisinde bir kişi Emin Ağa olarak atanırdı ki bu idareye de emaneten adı verilirdi. Emaneten yönetimlerde Emin ücretli bir çalışan olurdu ve suiistimal etmeden görevini hakkıyla yerine getirmesi dışında bir yükümlüğü bulunmazdı. Bu iki usulün haricinde üçüncü ve karma bir yol olarak “emanet ber-vech-i iltizam” denilen bir yöntem de vardı (Uzunçarşılı, s.378).<sup>5</sup>

Eminlikler işlev ve teşkilat yapıları gibi faktörler dâhilinde çeşitlilik gösterirdi ki öne çıkan gruplar şu şekildeydi: İmalat Eminlikleri, Mali ve Ticari Eminlikler, İaşe Eminlikleri, İmar Eminlikleri ve detayları ayrıca ele alınacak olan Surre-i Hümayun Eminliği.

<sup>4</sup> Eminleri denetleme yetkisi ve görevi Başmuhasebe Kalemi'ne aitti.

<sup>5</sup> Bu yöntemde, bürokrasi içerisinde bir memur iltizamen idare etmek kaydıyla maaşlı çalışan olarak Emin tayin edilirdi. Bu sistemde Emin, hem devlete peşin ödeme yapar ve bunun karşılığında kârın da zararında sahibi olurdu hem de devletten düzenli olarak maaş alırdı.

*İmalat Eminlikleri:* Osmanlılar, devletin sınai üretim ihtiyacını karşılamak amacıyla muhtelif işletmeler tesis etmiştir. Kamu harcamalarının esas bölümünü askeri masrafların oluşturduğu (Cezar, 1986, s.95) göz önüne alınırsa, devletin endüstriyel ihtiyacının önemli bir kısmının askeri araç ve gereçlerden oluştuğu ve mevzubahis imalatların yüksek sermaye gerektirdikleri bir gerçektir. Sınai sahada faaliyet yürütmüş olup tespit edilebilen başlıca Eminlikler ise şunlardır: Tersane-i Amire Eminliği, Tophane-i Amire Eminliği ve Baruthane-i Amire Eminliği. Bu kurumların haricinde, Osmanlı mali sisteminde Eminlikler şeklinde örgütlenmiş bir diğer imalat kuruluşu da madenlerdir (Koç, 2002, ss.771-780).

*Mali ve Ticari Eminlikler:* Çağdaş ülkelerde olduğu gibi Osmanlı İmparatorluğu'nda da para üzerindeki hâkimiyet egemenliğin bir alameti olarak görülmekteydi. Bu kapsamda Osmanlılar, paranın imalatı ve hareketi üzerinde söz sahibi olmalarını sağlayacak yöntemler takip ediyorlardı. Bu politikaların maksadı, yalnızca siyasal getiri sağlamak olmaması aynı zamanda parasal istikrarı sağlamak suretiyle kamu maliyesinin gücünü koruma ve sürdürme imkânına kavuşmak (Fiskalizm) da olmuştu (Pamuk, 2017, s.14). Bu çerçevede, para üzerindeki hükümranlığın tesis edilebilmesini mümkün kılacak olan iki önemli müessesese teşekkül edilmişti. Bunlardan birisi para imalatının gerçekleştirildiği Darphaneler iken diğeri parasal hareketin en büyük sebebi olan ticareti kontrol etme imkânını veren Gümrükler'di. İki kurumun da mülkiyeti devlete ait olup idaresi emanet veya iltizam usullerine göre yürütülüyordu. Bu sebeple, iki kurumun da idarecilerine Emin denilmekte ve kurumların isimleri Eminlik olarak anılmaktaydı (Bölükbaşı, 2013; Kocakaplan 2017).

*İaşe Eminlikleri:* Sosyal düzenin ve kamusal faaliyetlerin devamlılığının sağlanabilmesi için toplumun temel ihtiyaçlarının karşılanması gerekmektedir ki bunların önde geleni hububat ve et ile özdeşleşen gıdadır. Osmanlı İmparatorluğu'nun iktisadi zihniyeti de bu realitenin koşullarında şekillenmiş, bu doğrultuda politikalar üretilmeye çalışılmış (Provizyonizm) ve bu durumun gerektirdiği kurumsal düzenlemeler yapılmıştı. İmkânların eksikliği öncelikleri belirlemeyi zorunlu kılmış ve saray, ordu, başkent ve taşra sırası takip edilmişti (Genç, 2014, ss.41-42). Süreci idare etmek amacıyla tesis edilen kurumlar ise şunlardı: sarayın genel iaşesi için Matbah-ı Amire Eminliği (Bilgin, 2003, ss.115-119), sarayın, ordunun ve başkentini et iaşesi için Kasapbaşılığı (Türkhan, 2006), ordunun hububat iaşesi için Nüzul Eminliği (İşbilir, 2007, s.311-312), hem başkentini hem de taşranın hububat iaşesi için Ambar Eminliği (Öztürk, 2012, ss.165-181) ve devlete ait hayvanların iaşesi için Arpa Eminliği (Uzun, 2020, ss.79-147).

*İmar Eminlikleri:* Tarihin her döneminde en büyük yatırım türü olan fiziki yapılar insan yaşamının ayrılmaz bir parçasıdır. Bu sebeple, gerek altyapılar gerek üstyapılar olarak, devletler için de zaruri ihtiyaçtırlar. Fiziki yapıların kamusal kullanım özelliğine sahip türlerinin inşasının büyük sermaye gerektirmesi bu eserlerin devletler harici bir aktör tarafından yapılmasını zorlaştırır. Osmanlı İmparatorluğu'nda da, alt ve üst yapı çalışmalarına önem verilmiş, projelerin büyük kısmı kamu tarafından finanse ve organize edilmiş ve süreçlerin sağlıklı bir şekilde yürütülebilmesi için kurumsal düzenlemeler yapılmıştı. Bu çerçevede, Şehir Eminliği ve Bina Eminliği olmak üzere iki kurumun tesis edildiği görülür. Kabaca özetlemek gerekirse, Bina Eminliği, sivil ve askeri tekil yapıların inşasından sorumlu iken Şehir Eminliği, içerisinde birden fazla yapı barındıran sivil projelerin koordinasyonundan sorumluydu (Akyıldız, 2010, ss.459-461; Küçük, 1992, s.179).



*Surre-i Hümayun Eminliği*: Hac zamanı Haremeyn halkına ve hacılara dağıtılmak üzere Müslüman hükümdarlar tarafından gönderilen hediyeleri ve bahşileri ifade etmek için Surre terimi kullanılmıştır. Surre-i Hümayun ise İstanbul'dan yola çıkan ve devlet tarafından organize edilen kervana verilen isimdir. Kafile, Surre'nin yanı sıra o yıl hacca gidecek olan hacı adaylarını da barındırırdı. Surre Alayı Darüssaade Ağası tarafından Haremeyn vakıflarının gelirleriyle hazırlanırdı (Buzpınar, 2009, ss.567-568). Ayrıca, güzergâhı üzerinde yer alan Haremeyn vakıflarından ve Surre'ye tahsis edilmiş gelir kalemlerinden (yeterli olmadıkları zaman hazineden çıkarılan ödeneklerle) eklemeler yapılarak kervan büyütülürdü.<sup>6</sup> Surre-i Hümayun'un idaresi ve dağıtımı için Surre Emni olarak isimlendirilen dürüstlüğü ve dindarlığı ile bilinen kalemiye, askeriye veya ilmiye sınıfından bir memur tayin edilirdi. Kafile içerisindeki en yetkili idari amirdi fakat görevi yalnızca idari olup hac ibadeti ile alakalı süreçte bir vazifesi bulunmazdı. (Durak, 2018, ss.62-64). Kervanın güvenle gidip dönmesi de Emin'in sorumluluğuydu ancak güzergâh üzerindeki yerel idarecilere emirler yazılarak kervanın geçiş güvenliği sağlanırdı (Atalar, 2015, s.161).

## Emin Ağaların Profilleri

Emin Ağaların profillerini mesleki kariyerleri ve sosyal ilişkileri olmak üzere iki boyutta araştırmak mümkündür. Mesleki kariyerleri, birincil faaliyet olarak nitelenebilecek Eminlik vazifesi veya diğer kamu görevleri ve ikincil faaliyet olarak isimlendirilebilecek idare ettikleri mukataalar ile tesis ettikleri vakıflar şeklinde tasnif edilebilir. Sosyal ilişkileri ise, mensubu oldukları toplumsal zümreler, akrabalık bağları ile ailevi özellikleri ve ikametgâhları ile konutları hakkında bilgiler ekseninde değerlendirilebilir.

Mensubiyetleri açısından incelendiklerinde, Emin Ağaların çeşitli toplumsal kökenlerden geldikleri görülür. Aidiyeti tespit edilememiş 7 kişinin haricinde, 4'er kişinin kalemiyeden ve ayandan geldikleri ve 3'er kişinin de saraydan yetişmiş ve muhtelif paşaların kapı halklarından çıkmış oldukları söylenebilir. Ailevi yapıları açıdan incelendiklerinde, 15 kişinin evli ve 11 kişinin de çocuk sahibi olduğu kesin olarak tespit edilmiştir ancak çocukların sadece bir kısmının kimlikleri belirlenebilmiştir. Haklarında bilgi bulunan 4'ü kız ve 10'u erkek toplam 14 çocuğun 13'ünün -babaları vefat ettiği sırada- yetişkin yaşlarda oldukları bilinmektedir. Bu durum, Emin Ağaların nispeten ileri yaşlarda hayatlarını kaybettiğine işaret eder. İkametgâhları açısından incelendiklerinde, 5 kişinin taşrada -ikisi Rumeli'de ve üçü Anadolu'da- ve 16 kişinin de İstanbul'da yaşadığı görülür. 3 kişinin 2'şer tane -ki tamamı İstanbul'da yaşamıştı- ve diğer 18 kişinin de 1'er tane konutu vardır. Ayrıca, İstanbul'da ikamet edenlerden 6'sı yalı sahibidir. Mimari yapıları itibarıyla ele alınırsa, konutların epeyce büyük olduklarını söylemek mümkündür zira ortalama oda sayısı takriben 10,5'tir ve neredeyse tüm evlerde birer adet mutfak ve banyo vardır.

Her bir Emin Ağa'nın mesleki kariyeri için kesintisiz birer zaman çizelgesi oluşturulmasını sağlayacak ölçüde veriye ulaşılamamıştır. Yine de, elde edilen bilgilerin verdikleri imkân dâhilinde Emin Ağaların kariyerlerini toplu bir şekilde görebilmek amacıyla Şekil 1 düzenlenmiştir. Buna göre, Emin Ağaların çok farklı türlerde Eminlikler'e tayin edildikleri görü-

<sup>6</sup> Suriye'de yaşayan gayrimüslimlerden alınan ve Cevali-i Şam denilen cizye vergisi Surre-i Hümayun'a tahsis edilmiş mukataaların başında gelmekteydi. 1774 yılında, Mısır ve Suriye civarında çıkan ihtilal sebebiyle tahsilat yapılamamış ve Surre'ye aktarılacak meblağ hazineden verilmiştir. BOA, AE.SMST.III 165/12946, 1774 (1196).

lür ancak bu atamalarda herhangi bir örüntü yoktur. Göreve kimin getirileceği vazifenin gerekliliklerine bağlıdır ancak bazı durumlarda (kişisel ilişkilerden kaynaklanan iltimaslar gibi sebeplerle) rasyonel olmayan kararlar da verilmiştir. Mesela, Matbah Eminliği'ne Hacı Hacı rütbesinden tayin yapılması kanun iken bu göreve Ağalar arasından Selim atanmıştır çünkü kendisi Sultan I. Abdulhamid'in dünüdür. Mesleki kariyerlerin seyrini etkileyen bir diğer faktörse tevcihat sistemidir. Bu yöntemde, atamaların bir yıllığına yapılması ehil kişilerin de azledilmelerine sebep olabilir ki böyle durumlarda ilgili kişiyi en kısa zamanda aynı göreve geri getirmek tercih edilmiştir. Bu çözümün sonucu ise, vazifelere tayin edilen kişilerin sadece belirli isimlerin yer aldığı bir havuzundan seçilmesi olmuştur. Kariyerleri detaylıca incelendiğinde, bazı Emin Ağaların hayatlarının bir döneminde Eminlikler'den daha üst seviyede makamlara getirildikleri ve Emin Ağaların kesintisiz görev yapmayarak zaman zaman deyim yerindeyse işsiz kaldıkları da anlaşılabilir.

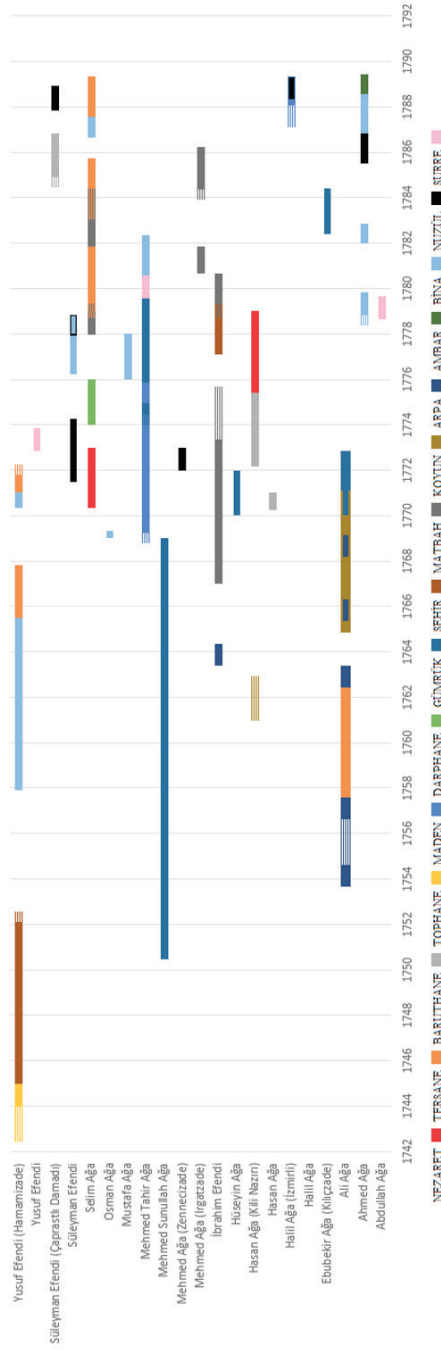
Şekil 1 ayrıntılı incelendiğinde, farklı renkte birden fazla şeritin aynı kişinin karşısında aynı zaman diliminde beraber ilerlediği durumlar dikkat çeker. Bu durumun sebebi, Eminlikler'in görev tanımlarının belirgin olmamasından kaynaklanan müşterek çalışmalardır. Bu gibi hallerde, yapılacak işin niteliklerine bağlı olarak Eminlikler arası koordinasyonu arttırmak için birden fazla Eminliğe bir tane Emin Ağa tayin edilmiştir. Örnek vermek gerekirse, uzunca bir süre Kasapbaşılığı yapmış olan Ali Ağa bu görevi sırasında birer yıllığına iki defa Arpa Emni olarak da vazife almıştır. İncelemeye devam edildiğinde, birden fazla kişinin aynı anda aynı görevi icra etmiş olmaları dikkat çeker. Bu durumun sebebi Gümrük, Bina ve Nüzul gibi bazı türlerde birden fazla Eminlik bulunmasıdır. Mesela, çok sayıda gümrük noktasının bulunması çok sayıda Gümrük Eminliği'nin var olmasına sebep olur. Bu nedenle, her biri farklı bir gümrüğü idare etmekle beraber aynı anda birden fazla kişi Gümrük Emni unvanını taşıyabilmektedir. Son olarak, şeritlerin tamamen boyanmamış taralı kısımlarının olduğu da fark edilebilir ki bu bölümler ilgili Emin Ağa'nın göreve geliş veya vazifeden ayrılış tarihlerinin kesin olarak belirlenemediği halleri ifade eder.

Emin Ağaların Eminlik idaresi haricindeki ikincil faaliyetleri, malikâne usulü ile idare ettikleri mukataalar ve bizzat ihdas ettikleri vakıflardır. 18. yüzyılda yaygın işletme şekli malikâne olan ve Osmanlı yönetici eliti için revaçta bir yatırım aracı olan mukataalar, Emin Ağalar tarafından da tercih ediliyordu. Tespit edilebildiği kadarıyla, Emin Ağalar'dan 10'u, bir veya daha fazla sayıda mukataaya mutasarrıftı ancak bilfiil işletmek yerine -kanunlara aykırı olmasına rağmen- mültezimler eliyle idare ediyorlardı. Ayrıca, iç borçlanma sistemi olarak 1775'te başlatılan Esham usulüne de ilgili oldukları görülür zira sehim sahibi olan iki Emin Ağa vardı. Bir diğer ikincil faaliyetleri ise vakıflardı ki Eminler tarafından kurulmuş olan 5 adet vakıf tespit edilmiştir. Klasik dönemde zenginlerin malvarlıklarını -bilhassa gayrimenkullerini- vakıflaştırarak güvenceye alma yoluna gittikleri bilinmektedir. Vakıf tesis eden Emin Ağalar'dan da ikisinin bu tür bir yöntemi seçmiş olması muhtemeldir ki bu kişilerin tüm gayrimenkullerini kurdukları vakıflara bağışlamaları ve vakıf mütevellilerine kendileri ile varislerini tayin etmiş olmaları bu ihtimali destekler.

## Emin Ağaların Muhallefatları

Daha önce bahsedildiği gibi, muhallefat kayıtları müfredat ve fûruht defterleri olmak üzere iki bölümden oluşur. Bu defterlerin eksikliği, muhallefatların bütünüyle ve toplam nakdi değerleriyle tespit edilebilmesine engel olduğu için malvarlıkları değerlendirilirken dikkate

Şekil 1. Emin Ağaların Görev-Yıl Çizelgesi



alınması geren bir durumdur. Yapılan taramaların neticesinde 21 Emin Ağa'nın %40'ının müfredat defterinin ve %30'nun furuht defterinin eksik olduğu ve %25'nin ise furuht defterinin hiç bulunmadığı anlaşılmıştır. Ayrıca, Emin Ağaların takriben %38,1'inin malvarlığına el konulduğu ve %38,1'inin muhallefatının ise varislerine terk edildiği belirlenmiş ancak %23,8'inin servetinin akıbeti tespit edilememiştir.

Emin Ağaların muhallefatları incelenirken mal varlıkları ve finansal varlıklar şeklinde basit bir ayırım yapmak mümkündür. Malvarlıkları ise, Nukud (nakit paralar), Emval (her türlü eşya ve nesne) ve Emlak (gayrimenkuller) olarak üç gruba ayrılabilir. Finansal varlıkları ise alacaklardan ve borçlardan oluşur.

Tablo 2'ye bakıldığında, 10 Emin Ağa'dan yalnızca 3'ünün nakit para sahibi olduğu görülür. Ayrıca, nukud miktarının ortalaması takriben 800 kuruş ve nukud paylarının ortalaması %5 civarındadır. Bu durum Emin Ağaların ellerinde nakit para tutmama eğiliminde oldukları şeklinde yorumlanabilir. Emval sütununa bakıldığında, miktarın ortalamasının takriben 14.400 kuruş ve payların ortalamasının %88 civarında olduğu fark edilir. Bu durum ise, Emin Ağaların malvarlıklarının büyük bir kısmını eşya olarak tuttıkları şeklinde yorumlanabilir. Emlak sütununa bakıldığında, yine yalnızca 3 Emin Ağa'nın gayrimenkul sahibi olduğu görülür ancak iki kişinin bilgileri eksiktir. Emlakinin tamamı hakkında bilgi sahibi olunan Halil (İzmirli) Ağa'nın emlak-emval oranı örnek alınırsa Mehmed Sunullah Ağa'nın 38.000 kuruş ve Hüseyin (Mısırlı) Ağa'nın 17.000 kuruş değerinde emlake sahip oldukları varsayılabilir.

Tablo 2. Malvarlığının Değeri Bilinen Emin Ağaların Servetleri (Kuruş)

İsim (Son Görev)	Malvarlığı				Alacak-Verecek Dengesi (Malvarlığına Oranı)
	Nukud	Emval	Emlak	Toplam	
Selim (Tersane)	0	48.270,38	0	48.270,38	51.226,5* (% 106,12)
Abdullah (Surre)	6.307 (% 21,22)	23.421,67 (% 78,78)	0	29.728,67	-38.022,5 (% -127,90)
Halil (İzmirli) (Nüzul)	0	7.667,5 (% 33,38)	15.300 (% 66,62)	22.967,5	0
Mehmed Sunullah (Gümrük)	0	19.046,38	**	19.046,38	*
Hasan (Kili Nazırı)	1.645,5 (% 9,23)	16.178,34 (% 90,77)	0	17.823,84	*
Mehmed (Irgatzade) (Matbah)	0	13.295	0	13.295	-40.696,5 (% -306,10)
Hüseyin (Mısırlı) (Surre)	0	8.458,82 (% 93,12)	625** (% 6,88)	9.083,82	-4.450 (% -48,99)
Osman (Bina)	0	4.366,54	0	4.366,54	*
Mehmed (Zenecizade) (Nüzul)	0	2.253,29	0	2.253,29	0
Mustafa (Bina)	220,75 (% 19,04)	938,35 (% 80,96)	0	1.159,1	2.169 (% 187,13)

**Kaynak:** BOA, D.BŞM.MHF.d 12942, 1789 (1203); BOA, D.BŞM.MHF.e 81/50, 1789 (1203); BOA, D.BŞM.MHF.e 81/54, 1789 (1203); BOA, D.BŞM.MHF.d 12784, 1770 (1184); BOA, D.BŞM.MHF.e 67/67, 1778 (1192); BOA, D.BŞM.MHF.d 12755, 1769 (1182); BOA, D.BŞM.MHF.e 72/55, 1784 (1198); BOA, D.BŞM.MHF.d 12752, 1768 (1182); BOA, D.BŞM.MHF.d 12621, 1768 (1182); BOA, D.BŞM.MHF.e 52/16, 1768 (1182); BOA, D.BŞM.MHF.d 12841, 1778 (1192); BOA, D.BŞM.MHF.e 63/6, 1778 (1192); BOA, D.BŞM.MHF.e 77/14, 1786 (1200); BOA, D.BŞM.MHF.e 55/35, 1773 (1187); BOA, D.BŞM.MHF.e 80/32, 1788 (1203); BOA, D.BŞM.MHF.e 81/61, 1789 (1203); BOA, D.BŞM.MHF.e 63/60, 1779 (1193); BOA, D.BŞM.MHF.d 12800, 1772 (1186); BOA, D.BŞM.MHF.e 69/16, 1782 (1196); BOA, D.BŞM.MHF.e 82/9, 1789 (1203); BOA, D.BŞM.MHF.e 82/46, 1789 (1203); BOA, D.BŞM.MHF.d 12916, 1789 (1203); BOA, D.BŞM.MHF.e 90/9, 1791 (1205); BOA, TS.MA.e 230/7, 1772 (1186); BOA, TS.MA.d 3228/0005, 1772 (1186); BOA, TS.MA.d 2595, 1772 (1186); BOA, TS.MA.e 232/47, 1780 (1194); BOA, TS.MA.d 2748, 1780 (1194); BOA, TS.MA.d 3367, 1778 (1192); BOA, TS.MA.d 7959, 1172 (1186); BOA, TS.MA.d 2296, 1782 (1196); BOA, TS.MA.d 7646, 1782 (1196); BOA, TS.MA.e 233/7, 1782 (1196); BOA, TS.MA.e 537/45, 1782 (1196); BOA, TS.MA.d 2786, 1773 (1187); BOA, TS.MA.e 230/34, 1773 (1187); BOA, TS.MA.d 10551, 1775 (1189); BOA, TS.MA.d 10564, 1775 (1189); BOA, D.BŞM.d 41504, 1786 (1200).

\* Borçları olduğu bilinmektedir ancak hesap defterleri tespit edilememiştir.

\*\* Gayrimenkulü olduğu bilinmektedir ancak hesap defterleri tespit edilememiştir.

Yine Tablo 2'ye bakıldığında, malvarlığı açısından ilk sırada Selim Ağa'nın olduğu görülür. Ancak, emlak tahminleri dikkate alınırca Mehmed Sunullah Ağa'nın birinci sırada yer alacağı ve Hüseyin (Mısırlı) Ağa'nın da yedinci sıradan dördüncü sıraya yükseleceği söylenebilir. Emin Ağaların malvarlıklarının kaynakları ile ilgili üç ihtimal öne çıkar ki bunlar üstlenilen vazifelere mukabil edinilen kazançlar, görevi suiistimal gibi yöntemlerle yapılan yolsuzluklar ve ifa edilmemiş ödeme yükümlülüklerinden doğan veya farklı kişilerden alınan borçlardır.

Malvarlıklarının kaynakları irdelendiğinde somut ve kati bilgilerin bulunmadığı anlaşılır. Bu sebeple, Emin Ağaların kariyerleri başta olmak üzere geçmişlerini dikkate alarak yalnızca tahminler yapmak mümkündür.

Tablo 3. Mallarının Değeri Kısmen Bilinen Emin Ağaların Servetleri (Kuruş)

İsim (Son Görev)	Malvarlığı				Alacak-Verecek Dengesi (Malvarlığına Oranı)
	Nukud	Emval	Emlak	Toplam	
Ahmed (Ambar)	256 (% 1,26)	4.533,17 (% 22,31)	15.532 (% 76,43)	20.321,17	-37.629,5 (% -185,17)
Ali (Gümrük)	0	5.710,13	0	5.710,13	391.779,5* (% 6.861,14)
İbrahim (Matbah)	80 (% 0,81)	9.771,5 (% 99,19)	0	9.851,5	1.056.762 (% 10.726,91)
Mehmed Tahir (Surre)	22.870,5** (% 58,61)	16.147,86 (% 41,39)	0	36.018,36	470.598,5 (% 1.206,10)
Yusuf (Surre)	0	2.965,45	0	2.965,45	36.032 (% 1.215,06)
Yusuf (Hamamizade) (Tersane)	0	11.353,79	0	11.353,79	0

**Kaynak:** Tablo 2'de belirtilen kaynaklardan yararlanılmıştır.

\* Borçları olduğu bilinmektedir ancak hesap defterleri tespit edilememiştir.

\*\* Nukudunun bir kısmı değerleri bilinmeyen farklı ayarlardaki altın sikkeler şeklindeydi. Bu sebeple, tamamının kuruş cinsinden değeri tespit edilememiştir. Ancak değeri bilinmeyenlerin 8.000 kuruş civarında bir değere sahip oldukları tahmini yapılabilmektedir. Bu ihtimal dikkate alınırca tüm nukudun değeri 30.000 kuruş civarında etmektedir.

Emin Ağaların servetlerini hem kendi aralarında dâhilen hem de diğer orta dereceli bürokratlarla haricen kıyaslamak mümkündür. İncelenen Emin Ağaların farklı seviyelerde malvarlıklarına sahip oldukları görülür. Mesela, muhallefatının toplam değeri bilinenler arasında, serveti en büyük olanın malvarlığının serveti en küçük olanın malvarlığına oranı 41,6 gibi yüksek bir değerdedir. Karademir'in Sivas Ağalar'ı hakkındaki çalışmasıyla (ortalamalar esas alınarak) kıyas yapılırsa, Emin Ağaların servetlerinin Sivas Ağaları'nın malvarlıklarının yaklaşık üç katı olduğu fark edilir. Ertürk'ün çalıştığı Edirne Bostancıbaşı Veliyüddin Ağa'nın muhallefatı ile karşılaştırılırsa, Emin Ağaların ortalamasının yaklaşık %40 oranında daha az olduğu ancak Emin Ağalar arasında yer alan ve bir dönem Edirne Bostancıbaşılığı yapmış olan Ahmed Ağa ile yakın seviyede bir malvarlığına sahip olduğu görülür.

### *Gayrimenkulleri*

İncelenen 21 Emin Ağa'dan Mehmed (Zennecizade), Selim, Ahmed, Halil (İzmirli), Hüseyin (Mısırlı), Mehmed Sunullah ve Mehmed Tahir Ağaların gayrimenkulü olduğu tespit edilmiştir. Fakat Mehmed Sunullah Ağa'nın emlakine dair bir malumat elde edilememiştir. Diğer 14 Emin Ağa'nın da gayrimenkul sahibi olma ihtimali vardır ancak taramalarda ne bu doğrultuda kayıt bulunabilmiş ne de bu durumu ima edecek bilgilere ulaşılmıştır.

Emin Ağaların gayrimenkullerinin çeşitlilik arz ettiği ve kiraya verilmiş farklı türlerde pek çok emlake sahip oldukları görülür. Yatırım için kırsaldan ziyade kentsel alanların gayrimenkul piyasalarına yönelerek tercihlerini konut ve dükkân türlerinde yoğunlaştırdıkları anlaşılmaktadır. Mülkiyetlerinde olmayan gayrimenkulleri mal sahibinden kiralayıp üçüncü şahıslara kiraya vererek komisyonculuk tarzı faaliyetler yürüten Emin Ağalar da vardır. Kalemiyeden ve saraydan yetişen hiçbir Emin Ağa'nın emlak sahibi olmaması ve ayan kökenli 4 Emin Ağa'dan 3'ünün emlakinin var olması dikkat çeken bir husustur. Bu durum, bürokratik faaliyetlerle uğraşan Emin Ağalar'a nazaran iktisadi faaliyetlerle ilişkisi fazla olan Emin Ağaların gayrimenkul yatırımlarını yürütme konusunda daha yetkin oldukları varsayımı ile açıklanabilir. Sivas Ağalar'ı ile kıyaslandığında, Emin Ağaların gayrimenkullere yönelik ilgilerinin zayıf olduğunu söylemek mümkündür zira Emin Ağaların yalnızca 3'te 1'inin Sivas Ağaları'nın ise yaklaşık 3'te 2'sinin emlak sahibi olduğu görülür.

Emin Ağaların gayrimenkullerine dair bilgiler, 18. yüzyılın ikinci yarısında Osmanlı emlak piyasalarının durumu hakkında da bir takım veriler sunmaktadır ki bunlara da değinmek yerinde olacaktır. Tablo 4'e bakıldığında, gayrimenkullerin ortalama fiyatlarının ve ortalama aylık kiralarının buldukları şehre göre değiştiği görülür ancak bu ayrışma yalnızca şehir farklılığı ile açıklanamaz. Zira aynı şehirde yer alan gayrimenkuller arasında ilgili şehir içerisindeki konuma ya da söz konusu yapıların fiziki durumlarına bağlı olarak değişiklik gözlemlenebilir. Bu sebeple, ulaşılan bu veriler emlak piyasalarının durumu hakkında kati yorumlar yapmak için yeterli değildir.<sup>1</sup>

<sup>1</sup> Bu noktada, İstanbul emlak piyasasının 1785 yılına ait bir kesitini aktarmak eldeki bilgileri daha iyi anlamaya yardımcı olabilir. Şerhiye sicillerine göre, ortalama bir konutun fiyatı 400-600 kuruş arasında seyrederken küçük ölçekli dükkânların değeri 200-350 kuruş civarındaydı. Daha geniş ölçekli imalathanelerin değeri 500 kuruştan 2.200 kuruşa kadar çıkarken kendilerine mahsus değirmenleri olan fırınların ortalama değeri ise takriben 4000-5000 kuruşu buluyordu (Bozkurt, 2011, s.99).

Tablo 4. Emin Ağaların Emlaklarının Ortalama Değerleri

Türü	Konumu	Sahibi/ İşletmecisi	Adedi	Ortalama Fiyatı (Kuruş)	Ortalama Aylık Kirası (Akçe)	Yılı
Çiftlik	Tekirdağ	Ahmed	3	4.325	-	1789
Çiftlik	İzmir	Halil (İzmirli)	4	1.575 (Dönüm Fiyatı: 3,4)	-	1789
Konut	İstanbul	Mehmed Tahir	18	-	1.168	1782
Konut	İzmir	Halil (İzmirli)	1	-	360	1789
Konut	Tekirdağ	Ahmed	5	420	-	1789
Konut	Tekirdağ	Ahmed	3	-	240	1789
Dükkân	İstanbul	Mehmed Tahir	182	-	187	1782
Dükkân	Tekirdağ	Ahmed	10	-	95	1789
Dükkân	İzmir	Halil (İzmirli)	4	-	424	1789
Depo	İstanbul	Mehmed Tahir	7	-	1.226	1782
Arazi	Tekirdağ	Ahmed	3 (Arsa)	19	-	1789
Arazi	Tekirdağ	Ahmed	1 (Arsa)	-	116	1789
Arazi	İzmir	Halil (İzmirli)	3 (Bahçe)	-	445	1789
Arazi	İstanbul	Selim	13 (Arsa) 21 (Bahçe)	-	15	1789
Değirmen	İzmir	Halil (İzmirli)	2	-	1.305	1789
Fırın	İstanbul	Mehmed Tahir	3	-	2.627	1782
Fırın	İzmir	Halil (İzmirli)	1	-	1.200	1789

**Kaynak:** Tablo 2'de belirtilen kaynaklardan yararlanılmıştır.

### Finansal İlişkileri

Emin Ağalar, hem borç almak hem de borç vermek suretiyle pek çok finansal ilişki içerisine girmişlerdir. Elde edilen bilgiler incelendiğinde dikkat çeken ilk husus borç hesapları tespit edilebilen 6 Emin Ağadan yalnızca 2'sinin devlete borçlu olmasıdır. Devlet memuru olan Emin Ağaların kamuyla bu derece zayıf finansal ilişki içerisinde olmaları açıklanması gereken bir durumdur. Emin Ağaların devlet ile ilişkileri vazifelerini yürütme biçimleri açısından Emanet ve İltizam olmak üzere iki usul üzerinden kuruluydu. Emanet'in Emin Ağalar'a mali yükümlülük getirmemesi ve İltizam'da da devletin alacaklarını peşinen tahsil etmesi Emin Ağaların birçoğunun devlete borçsuz şekilde vefat etmiş olmalarını açıklayabilir. Veriler incelendiğinde dikkat çeken bir başka husus, Emin Ağaların zevcelerine borçlu olmalarıdır ki bu borçların büyük kısmının mehirden kaynaklandığı görülür. Bir diğer husus ise gayrimüslim sarraflara olan borçlardır ki bunun sebebi de Osmanlı finansal düzeninde ana borç vericilerin gayrimüslim sarraflar olmasıdır.

Emin Ağaların alacakları incelendiğinde fark edilen ilk husus devlet ile minimum ilişki seviyesidir ki borçlarda karşılaşılan duruma benzer bir görüntünün burada da karşımıza çıkma sebebi muhtemelen aynıdır. Dikkat çeken bir başka husus ise, Emin Ağaların alacaklarının

yoğunlaştığı sınıfların mütezimler, yöneticiler ve sarraflar olmasıdır. Bu durum Emin Ağaların Eminlik vazifelerinin yanı sıra mukataa mekanizmalarında da ne kadar faal olduklarını ve hem mukataa sisteminin hem yönetici zümre mensuplarının hem de sarraflarla yürütülen kredi piyasalarının likidite ihtiyacının karşılanmasına katkı sağladıklarını gösterir.<sup>2</sup>

Emin Ağaların alacak-verecek hesaplarının özeti olan Tablo 5'in son sütunundan da anlaşılacağı üzere, ekseriyetle borçlarının alacaklarından daha az olduğu görülür ki bu durum ilave iş olarak kreditorlük yaptıkları ve finans piyasalarının güçlü ve etkili aktörleri oldukları yorumunu destekleyen bir argümandır.

Tablo 5. Emin Ağaların Alacak-Borç Özeti (Kuruş)

İsim (Son Görev)	Toplam Alacak (a)	Toplam Borç (b)	Fark (a - b = c)	Malvarlığı (d)	Toplam (c + d)	Borç Dengesizliği Oranı (%) (c / d)
Abdullah (Surre)	5.768	43.790,5	-38.022,5	29.728,67	-8.293,83	-127,90
Mehmed (Irgatzade) (Matbah)	343.195	383.891,5	-40.696,5	13.295	-27.401,5	-306,10
Mustafa (Bina)	2.169	-	2.169	1.159,1	3.328,1	187,13
Selim (Tersane)	51.226,5	*	51.226,5	48.270,38	99.496,88	106,12
Ahmed (Ambar)	66.346,5	103.976	-37.629,5	20.321,17	-17.308,33	-185,17
İbrahim (Matbah)	1.056.762	-	1.056.762	9.851,5	1.066.613,5	10726,91
Hüseyin (Mısırlı) (Surre)	-	4.457	-4.457	9.083,82	4.626,82	-49,06
Mehmed Tahir (Surre)	470.598,5	-	470.598,5	39.018,36	509.616,86	1206,10
Yusuf (Surre)	36.136	-	36.136	2.965,45	39.101,45	1215,06
Ali (Gümrük)	391.779,5	*	391.779,5	5.710,13	397.489,63	6861,14
Halil (Gümrük)	-	115.000	-115.000	-	-115.000	-
Süleyman (Çapraştılı Damadı) (Nüzul)	125.323	77.576	47.747	-	47.747	-

**Kaynak:** Tablo 2'de belirtilen kaynaklardan yararlanılmıştır.

<sup>2</sup> Finansman işlevi gören Emin Ağaların bu fonksiyonu icra edebilmek için ihtiyaç duydukları fonları ne şekilde oluşturdukları, cevap bulunması icap eden bir sorudur. Ancak makalenin bilgi kaynakları açısından bakıldığında muhallefat kayıtları bu konu hakkında yorum yapılabilmesi için yeterli veriyi sağlamamaktadır. Mevzunun aydınlatılabilmesi için -bilhassa Emin Ağaların ana gelir kaynağı olmaları sebebiyle- Eminliklerin muhasebe kayıtlarının detaylıca incelenmesi yoluna başvurulabilir.



## Tüketim Eğilimleri

Emin Ağaların muhalefatlarında tespit edilen eşyalar şu şekilde tasnif edilebilir: Aksesuar, Evani (kap-kacak), Giyim, Silah, Binek, Kitap, Köle, Kumaş, Kürk, Mefruşat, Mücevher ve Diğer. Aksesuar grubu, malzemelerine göre Ahşap, Cam, Metal ve Tekstil; Evani grubu, işlevine göre Banyo ve Mutfak; Giyim grubu, işlevine göre Çamaşır ve Kıyafet; Silah grubu, teknik özelliğine göre Klasik ve Ateşli olarak bölümlenebilir.

Tablo 6. Emin Ağalar'ın Eşyalarının Kategorik Dağılımı (Adet)

İsim (Son Görev)	Aksesuar				Evani		Giyim		Silah		Binek	Kitap	Köle	Kumaş	Kürk	Mefruşat	Mücevher
	Ahşap	Cam	Metal	Tekstil	Banyo	Mutfak	Çamaşır	Kıyafet	Klasik	Ateşli							
Abdullah (Surre)	3	0	9	19	0	1	0	76	4	3	0	2	0	134	13	0	9
Hasan (Kili Nazırı) (Bina)	34	2	72	88	25	97	23	119	22	13	7	24	3	9	29	278	2
Mehmed (Irgatzade) (Matbah)	34	0	28	27	6	49	18	63	6	3	0	0	0	0	24	202	1
Halil (İzmirli) (Nüzul)	33	12	51	67	13	138	21	66	9	19	10	315	0	38	17	265	0
Mustafa (Bina)	19	0	18	31	6	66	7	29	1	3	2	3	0	5	9	15	4
Osman (Bina)	8	0	15	22	0	12	0	51	9	4	2	2	5	5	13	58	0
Selim (Tersane)	146	50	92	144	51	731	3	114	15	5	1	8	0	97	36	650	0
Mehmed Sunullah (Gümrük)	69	24	108	295	15	343	13	245	21	29	0	63	3	168	69	603	6
Hüseyin (Mısırlı) (Surre)	6	7	86	92	14	106	19	35	42	21	1	6	0	18	14	225	0
Mehmed (Zennecizade) (Nüzul)	0	0	5	34	4	28	13	45	7	7	4	1	0	4	7	15	0
Ahmed (Ambar)	50	1	51	134	5	117	26	96	11	9	11	20	2	54	46	372	38
Ali (Gümrük)	35	8	120	298	2	168	42	226	23	55	0	21	7	68	53	323	0

Tablo 6. (Devamı) Emin Ağalar'ın Eşyalarının Kategorik Dağılımı (Adet)

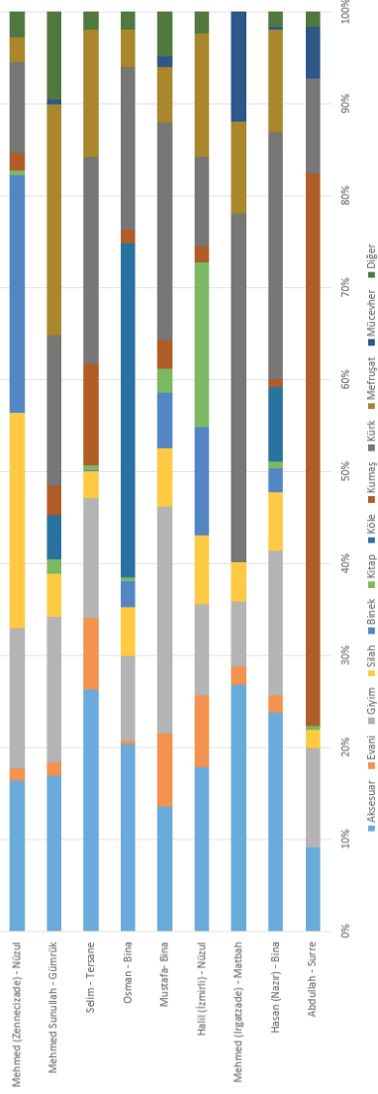
İsim (Soy Görev)	Aksesuar				Evani		Giyim		Silah		Binek	Kitap	Köle	Kumaş	Kürk	Mefruşat	Mücevher
	Ahşap	Cam	Metal	Tekstil	Banyo	Mutfak	Çamaşır	Kıyafet	Klasik	Ateşli							
Yusuf (Hamamizade) (Tersane)	54	0	89	246	11	238	26	287	24	12	0	0	0	149	55	61	0
İbrahim (Matbah)	33	9	9	45	0	20	17	94	4	1	0	0	72+	5	37	368	0
Mehmed Tahir (Surre)	11	7	39	158	16	188	15	173	13	5	0	28	3	417	22	274	15
Yusuf (Surre)	20	3	48	253	0	92	0	326	42	13	0	0	0	421	2	363	0
Süleyman (Çaprazlı Damadı) (Nüzul)	11	6	15	5	0	23	0	26	3	1	27	0	0	1	9	230	0
Hasan (Baruthane)	26	9	36	98	9	116	45	107	5	11	2	0	4	33	19	367	14
Ebubekir (Kılıçzade) (Gümrük)	105	2	38	85	2	81	8	90	8	2	0	1	0	3	19	307	1
Halil (Gümrük)	44	2	23	19	5	22	14	48	4	9	2	41	3	6	10	233	3
Süleyman (Nüzul)	41	12	43	147	27	29	11	131	7	8	0	2	4	50	33	500	5

Kaynak: Tablo 2'de belirtilen kaynaklardan yararlanılmıştır.

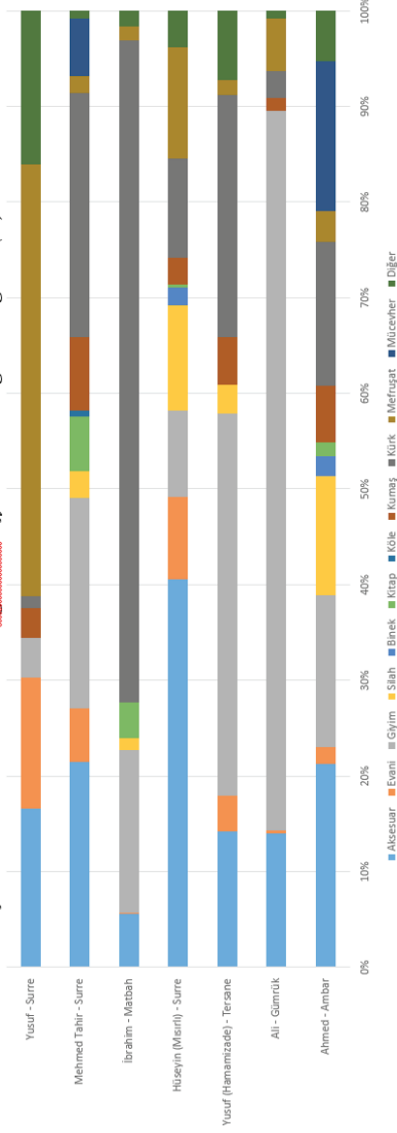
Tablo 6 incelendiğinde eşyaların tek başına pek bir anlam ifade etmediği görülür. Bu sebeple, Şekil 2 ve 3'te bulunan bilgilerle birlikte ele almak mesela kategorilerdeki eşya adetleri ile kategori değerlerinin ağırlıklarını kıyaslamak daha isabetli olacaktır. Burada dikkat çeken en önemli şey bazı kategorilerin miktar olarak az değer olarak fazla olmasıdır ki bu durumun sebebi kategorilerin ortalama birim değerlerinin farklılığıdır. Ortalama birim fiyatı yaklaşık 35.000 (1768 yılına endekslenmiş değerlere göre 32.500) akçe olan Köle en pahalı kategori iken ortalama birim fiyatı takriben 400 (1768 yılına endekslenmiş değerlere göre 300) akçe olan Evaniler en ucuz kategoridir.

Eldeki veriler incelendiğinde, aritmetik ve ağırlıklı ortalamaların hesaplanması yoluyla çeşitli analizler yapılabileceği görülür. Aritmetik ortalama bir Emin Ağa'nın eşyalarının kategorik dağılımını verirken ağırlıklı ortalama ve bunun aritmetik ortalama ile kıyaslanması ise Emin Ağalar'ın zengin ya da fakir olmalarının kategorik dağılımlar üzerindeki etkisini ortaya çıkarır. Buna göre, Emin Ağalar'ın zenginlikleri arttıkça, Tablo 7'deki "c" değeri pozitif kategorilerin ağırlığı artmakta negatif kategorilerin ağırlığı azalmaktadır. "d" değerine geyse, Emin Ağalar'ın zenginliği arttıkça, en çok Ahşap Aksesuar kategorisinin ağırlığı artmakta ve en çok Binek kategorisinin ağırlığı azalmaktadır.

Şekil 2. Serveti Tamamen Bilinen Emin Ağalar'ın Eşyalarının Kategorik Dağılımı (%)



Şekil 3. Serveti Kısmen Bilinen Ağalar'ın Eşyalarının Kategorik Dağılımı (%)



Tablo 7. Eşyaların Yüzdesele Kategorik Dağılımları ile Alakalı Ortalama Değerleri

Kategori Adı	Aritmetik Ortalama (a)	Ağırlıklı Ortalama (b)	Fark (a - b = c)	Oran (c / a = d) %
Ahşap Aksesuar	3,95	8,56	4,62	117,01
Kumaş	2,91	5,47	2,56	87,96
Cam Aksesuar	0,56	0,93	0,36	64,39
Banyo Evanisi	0,48	0,68	0,20	41,63
Mefruşat	10,91	14,04	3,13	28,70
Mutfak Evanisi	3,87	4,39	0,51	13,19
Kürk	19,42	21,73	2,31	11,89
Diğer	1,77	1,77	0,00	0,00
Kıyafet	12,84	12,41	-0,43	-3,32
Mücevher	1,55	1,46	-0,09	-5,85
Metal Aksesuar	7,04	6,52	-0,53	-7,48
Tekstil Aksesuar	10,92	8,44	-2,48	-22,72
Klasik Silah	5,17	3,60	-1,57	-30,40
Kitap	2,73	1,75	-0,99	-36,14
Köle	5,46	3,16	-2,30	-42,16
Ateşli Silah	2,81	1,59	-1,21	-43,22
Çamaşır	0,47	0,25	-0,22	-47,21
Binek	5,67	1,90	-3,77	-66,45

Kaynak: Tablo 2'de belirtilen kaynaklardan yararlanılmıştır.

Emin Ağalar'ın eşyaları hakkında yapılabilecek bir diğer analiz korelasyondur ki bu çalışma zenginlikleri ile tüketim eğilimleri arasındaki ilişkiyi açıklayabilir. Örneğin, Mefruşat grubunda birim fiyatları servetlerine göre değişmeyerek benzerlik göstermiştir. Analizden çıkan bir başka sonuca göre, malvarlıklarının artması halinde, Banyo Evanisine daha fazla miktarda, Köleye daha az miktarda, Kıyafetlerin pahalı olan türlerine ve Bineklerin ucuz olan cinslerine sahip olma eğilimi göstermişlerdir.

Emin Ağalar'ı eşyaları üzerinden farklı toplumsal gruplarla kıyaslamak mümkündür. Örneğin askeri sınıfa mahsus bir eşya türü olan silahları sadece güvenlik için değil işlemeleri ve süslemeleri ile törensel amaçlar için de edindikleri anlaşılır. Mefruşat türü eşyalarının daha ziyade yeni ve fazla çeşitte oldukları ve lüks eşya grubunda bulunan saatlere ve aynalara çokça (ortalama 2,7 adet saate ve 6,8 adet aynaya) sahip oldukları görülür. Kullanılan malzemeler açısından da diğer toplumsal zümrelerden ayrıştıkları söylenebilir zira metal eşyaların %1,45'i altından %53,04'ü gümüşten ve evanilerinin %9,05'i camdan %7,02'si gümüşten yapılmıştır. Eşyaların menşeleri hakkında da bilgi bulunur ki %12,56'sının üretim yeri bellidir. Bunların %52,41'i yerli ve %47,59'u ithal iken %21,83'lük payla Avrupa ve %18,76'lık payla Anadolu öne çıkan üretim yerleridir. Yabancı menşeli mal kullanımının bu derece fazla olması bir kez daha Emin Ağalar'ın yüksek sosyal statüsüne işaret eder.

Toplumsal katman farklılığının tespit edilebileceği diğer nitelikler arasında eşyaların görsel özellikleri bilhassa renkleri ve süslemeleri sayılabilir. En çok görülen ikinci renk (birincisi beyazdır), elde edilmesi zor olan ve bu sebeple gösteriş aracına dönüşen kırmızıdır. Ayrıca, günümüzde pek kullanılmayan fakat 18. yüzyıl kültürüne uygun olan çok farklı türde renkler<sup>1</sup> de görülür ki birçoğunun imalatının zor olması muhtemeldir. Süsleme içinse değerli taşlar tercih edilmiş ve bunlar mücevher, aksesuar, evani, silah gibi eşyaları bezemek için kullanılmıştır. Elmas, inci, kehribar, kemik, lacivert taşı, lal taşı, mercan, şirmahi, yakut, yeşim ve zümrüt, kitlesel tüketimi olmayan ancak Emin Ağalar'ın eşyalarının %6,36'sında görülen değerli taşlar olarak öne çıkar.

Emin Ağalar'ın servetlerinin bir parçası olup hassaten incelenmesi gereken eşyaları vardır ki bu malların da toplumsal kullanımının fazla yaygın olmadığı söylenebilir. Örneğin 21 Emin Ağa'nın 17'si kitap sahibiydi. Bazı Emin Ağalar kütüphane inşa ettirerek kitaplarını buralara bağışlayacak kadar çok kitaba sahipti. Öne çıkan kitap türleri ise dini eserler, tarih kitapları ve edebi eserler iken en çok karşılaşılan metinler doğal olarak Kur'an-ı Kerim ve En'am-ı Şerif'ti.<sup>2</sup> Ele alınabilecek bir başka mal grubu ise kölelerdir ki 21 Emin Ağa'dan 9'u (kişi başına 3,78 adet) köle sahibiydi. Kölelerin %67,65'i kadın, %32,35'i erkek ve %88,24'ü yetişkin, %11,76'sı çocuktu. 1785 yılına endekslenmiş fiyatlara göre, kadın köle fiyatları ortalama 532,4 kuruş ve erkek kölelerin fiyatları ortalama 339,3 kuruş iken yetişkin kölelerin değeri 476,6 kuruş ve çocuk kölelerin değeri 424,4 kuruştur. İrdelenebilecek bir diğer eşya grubu ise binek hayvanlarıdır ki 21 Emin Ağa'dan 9'u (kişi başına 4,56 adet) binek sahibiydi. 1785 yılına endekslenmiş fiyatlara göre, bargir fiyatları ortalama 59,1 kuruş olup 14,2-104 kuruş arasında ve at fiyatları da ortalama 96,1 kuruş olup 56,6-135,7 kuruş arasında dağılım gösterir. Aynı tarihte İstanbul ortalamasına göre bargir fiyatları 20-30 kuruş civarında seyrederken at fiyatları 100 kuruşu buluyordu (Bozkurt, 2011, s.100).

Emin Ağalar'ın malları arasında hem toplam değerleri hem de miktarları itibarıyla belirgin bir şekilde dikkat çeken ve toplumsal tüketimi bu derece fazla olmayan bir diğer eşya grubu kürklerdir. Muhallefat kayıtlarında niteliklerine dair detaylı bilginin en fazla verildiği eşya türü de yine kürklerdir. Bir başka özellikleri ise müsadere edilme ihtimallerinin fazla olmasıdır.<sup>3</sup> Ayrıca, el konulan kürkler arasında, satılmayarak saraya gönderilme veya devlet erkânına ihsan edilme durumuna da sık rastlanır ki Emin Ağalar içerisinde de vazifelerine binaen kürk hediye edilenler vardır. Malzemeleri açısından bakıldığında yakım, karsak, samur, sincap, tavşan, tilki, vaşak cinsi hayvanlar öne çıkar. Eldeki veriler incelendiğinde, en pahalı türün 75.000 akçe ile samur kontuş ve en ucuz cinsin 3.000 akçe ile sincap cübbe olduğu ilaveten en düşük fiyat farklılığının vaşak nimten ve en yüksek fiyat çeşitliğinin vaşak cübbe cinsi kürklerde olduğu görülür.

<sup>1</sup> Angudi, baruti, cevizi, hünnabi, karanfili, leylaki, kurşuni, limoni, nohudi, safrani, sincabi, şarabi, zeytuni vb.

<sup>2</sup> Dini ilimler üzerine yazılmış metinlerin bir kısmı medrese müfredatında yer alan ve ders kitabı olarak okutulan eserlerdir ki bu durum bazı Emin Ağalar'ın medrese mezunu olma fikrini gündeme getirir ancak bu ihtimale ilgili bir bilgiye ulaşılamamıştır.

<sup>3</sup> İlgili muhallefat hakkında kısmi müsadere kararı alınması halinde ilk başvuru olan eşya gruplarından birisi kürklerdir.

## Sonuç

Emin Ağalar'ın servetleri ile kariyerleri arasındaki muhtemel ilişkileri soruşturmak kısmen de olsa mümkündür. Servetlerinin esas kaynağının gelirleri olduğu ve ikisi arasındaki bağlantı noktasının kariyerleri olduğu söylenebilir. Örneğin, ücreti yüksek olan görevlerde yer almış Emin Ağalar'ın servetlerinin de çok olması beklenen bir durumdur. Bu fikri destekleyen kesin deliller yoktur ancak şu söylenebilir ki finansal büyüklüğünün yüksek olması muhtemel Eminlikler'e getirilmiş 5 Emin Ağadan 4'ü aynı zamanda en varlıklı Emin Ağalar arasındaydı. Kariyerin, servetin bileşenlerinin dağılımını şekillendirme ihtimali de söz konusudur. Mesela, finansal işlemleri yoğun olan Darphane ve Gümrük gibi görevlere gelmiş Emin Ağalar'ın alacak-verecek ilişkilerinin nispeten daha fazla olduğu görülür. Diğer taraftan servet ile kariyer ilişkisinin tek yönlü olmadığını da hatırlatmak gerekir. Servetin miktarının kariyer üzerinde iltizam mekanizmasına dâhil olma eğilimini arttırmak gibi etkileri olabilir ki varlıklı Emin Ağalar arasında mukataa idareciliğinin yaygın olması bu ihtimali destekler.

Emin Ağalar'ın servetleri ile Eminlikler'in kurumsal ve mali yapıları arasında da bir ilişki vardır. Emin Ağalar'ın şahsi hesapları ile Eminlikler'in kurumsal hesaplarının sınırları karşılıklı suistimale imkân verecek şekilde belirsizdir. Muğlaklığın en yoğun olduğu yer, ilgili Emin Ağa tarafından idare edilmek üzere ilgili Eminlikler'e ocaklık olarak tahsis edilen mukataalardır. Bir diğer problem ise denetimsizliktir ki devlet Eminlikler'in fonksiyonlarını icra etme yöntemlerine karışmamayı tercih etmiştir. Bu durum bazı hak kayıplarına sebep olabilmekteydi zira iş sürecinin takip edilmemesi bilgi kirliliğini beraberinde getiriyordu ki bu konu hakkında birkaç örnek verilebilir. 21 Emin Ağadan 9'u en az bir defa yolsuzluk veya emre itaatsizlik yaptıkları gerekçesiyle soruşturma geçirmişti. Bunlardan yalnızca Mustafa suçsuz bulunmuş ve diğer herkes görevinden azledilmişti. Ahmed, Mehmed (Zennecizade) ve Süleyman için sürgün, Mehmed Sunullah için hapis ve Hüseyin (Mısrılı) için kefalet cezaları ilave olarak verilmişti. Mehmed Tahir ve Selim için idam cezası uygulanmıştı. Azledilenlerden biri olan Osman'ın akıbetiyse tespit edilememiştir.

Muhallefat kayıtlarından elde edilen bilgiler ışığında söylenebilir ki Emin Ağa olarak nitelenebilecek toplumsal bir zümre ya da tipoloji bulunmaktadır. Emin Ağalar'ın profilleri sosyal özellikleri açısından incelendiğinde, bürokrasi içerisindeki hiziplerin mensubu olma eğilimi gösterdikleri, kişisel bağlantılarının yoğun olduğu, konutlarının çok odalı konak/yalı formunda olduğu ve ailevi yapılarının toplumun ortalamasıyla örtüştüğü anlaşılmaktadır. Kariyerleri açısından bakıldığında, Emin Ağalığı meslek haline getirdikleri, Emin Ağa olduktan sonra kariyerlerinin kalan kısmını -farklı kurumlarda olsa da- Emin Ağa olarak sürdürdükleri ve genellikle birbirlerinin yerine görevlere getirildikleri görülmektedir. Servetleri açısından bakıldığında, zenginlik derecelerinin farklı olduğu ancak malvarlığı türlerinin benzer dağılım gösterdikleri anlaşılır. İktisadi hayatla ve yerelle bağlantıları güçlü olanların gayrimenkul sahibi olma eğilimlerinin çok olması ve finans çevreleri ile kişisel ilişkileri olanların da alacak-verecek hesaplarının fazlalığı dikkat çeken diğer niteliklerdir. Tüketim eğilimlerinin ise, eşyaların parasal değerleri servetleriyle orantıları omakla beraber tür ve cins açısından benzerlik gösterdiği fakat toplumun genelinden bariz bir şekilde ayrıştığı fark edilmektedir.

## Kaynakça

### Kaynak Eserler

- Aksan, V. (2016). Savaş ve Barış. S. Faroqhi (Ed.), *Türkiye Tarihi (1603-1839) - Geç Osmanlı İmparatorluğu* (2. Baskı, ss.109-152). İstanbul: Kitap Yayınevi.
- Akyıldız, A. (2010). Şehremini. *Diyanet İslâm Ansiklopedisi*, 38, ss.459-461. İstanbul: Türkiye Diyanet Vakfı.
- Atalar, M. (2015). *Osmanlı Devletinde Surre-i Hümayûn ve Surre Alayları* (3. Baskı). Ankara: Diyanet İşleri Başkanlığı Yayınları.
- Bilgin, A. (2003). Matbah-ı Amire. *Diyanet İslâm Ansiklopedisi*, 28, ss.115-119. İstanbul: Türkiye Diyanet Vakfı.
- Bozkurt, F. (2011). *Tereke Defterleri ve Osmanlı Maddi Kültüründe Değişim (1785-1875 İstanbul Örneği)*. (Yayınlanmamış Doktora Tezi) Sakarya Üniversitesi Sosyal Bilimler Enstitüsü.
- Bozkurt, F. (2013). Osmanlı Dönemi Tereke Defterleri ve Tereke Çalışmaları. *Türkiye Araştırmaları Literatür Dergisi*, 11(22), ss.193-229.
- Bölükbaşı, Ö. F. (2013). *18. Yüzyılın İkinci Yarısında Darbhâne-i Âmire* (1. Baskı). İstanbul: İstanbul Bilgi Üniversitesi Yayınları.
- Buzpınar, Ş. T. (2009). Surre. *Diyanet İslâm Ansiklopedisi*, 37, ss.567-569. İstanbul: Türkiye Diyanet Vakfı.
- Cezar, Y. (1977). Bir Âyanın Muhallefatı: Havza ve Köprü Kazaları Âyanı Kör İsmail-Oğlu Hüseyin (Müsadere olayı ve terekenin incelenmesi). *Bellekten*, 41(161), ss.41-78.
- Cezar, Y. (1986). *Osmanlı Maliyesinde Bunalım ve Değişim Dönemi*. İstanbul: Alan Yayıncılık.
- Durak, A. (2018). *Hicri 1102 (1691) Tarihli Surre-i Hümayun Defterlerinin Analizi*. (Yayınlanmamış Yüksek Lisans Tezi) Gazi Üniversitesi Sosyal Bilimler Enstitüsü.
- Findley, C. V. (2016). Siyasi Kültür ve Büyük Haneler. S. Faroqhi (Ed.), *Türkiye Tarihi (1603-1839) - Geç Osmanlı İmparatorluğu* (2. Baskı, ss.89-108). İstanbul: Kitap Yayınevi.
- Genç, M. (2014). *Osmanlı İmparatorluğu'nda Devlet ve Ekonomi* (11. Baskı). İstanbul: Ötügen Neşriyat.
- Genç, M. (2006). Mukataa. *Diyanet İslâm Ansiklopedisi*, 31, ss.129-132. İstanbul: Türkiye Diyanet Vakfı.
- Gürsoy, M. E. (2021). *18. Yüzyılın İkinci Yarısında Osmanlı Bürokrasisi'nde Görev Yapmış Muhtelif Emin Ağalar'ın Muhallefatları: Servet, Kariyer ve Yönetim*. (Yayınlanmamış Yüksek Lisans Tezi). Marmara Üniversitesi Sosyal Bilimler Enstitüsü.
- İpşirli, M. (1996). Hacegân. *Diyanet İslâm Ansiklopedisi*, 14, ss.430-431. İstanbul: Türkiye Diyanet Vakfı.

- İşbilir, Ö. (2007). Nüzül. *Diyanet İslâm Ansiklopedisi*, 33, ss.311-312. İstanbul: Türkiye Diyanet Vakfı.
- Khoury, D. R. (2016). Merkez ile Taşradaki Güç Sahipleri Arasındaki İlişkiler. S. Faroqhi (Ed.), *Türkiye Tarihi (1603-1839) - Geç Osmanlı İmparatorluğu* (2. Baskı, ss.171-194). İstanbul: Kitap Yayınevi.
- Kocakaplan, S. Ç. (2017). *18. Yüzyılda Osmanlı Ekonomisi ve İstanbul Gümrüğü* (1.Baskı). İstanbul: Ötüken Yayınevi.
- Koç, Ü. (2002). Klasik Dönem Anadolu Sanayii Üzerine Bir Değerlendirme. *Türkler Ansiklopedisi*, 10, ss.771-780. Ankara: Yeni Türkiye Yayınları.
- Küçük, C. (1992). Bina Emini. *Diyanet İslâm Ansiklopedisi*, 6, s.179. İstanbul: Türkiye Diyanet Vakfı.
- McGowan, B. (2004). Ayanlar Çağı 1699-1812. H. İnalçık & D. Quartert (Eds.), *Osmanlı İmparatorluğu'nun Ekonomik ve Sosyal Tarihi Cilt II 1600-1914* (ss.759-885). İstanbul: Eren Yayıncılık.
- Neumann, C. K. (2009). Birey Olmanın Alameti Olarak Tüketim Kalıpları: 18. Yüzyıl Osmanlı Meta Evreninden Örnek Vakalar. *Tarih ve Toplum Yeni Yaklaşımlar*, 8, ss.7-47.
- Özcan, T. (2005). Muhallefat. *Diyanet İslâm Ansiklopedisi*, 30, ss.406-407. İstanbul: Türkiye Diyanet Vakfı.
- Öztürk, T. (2012). Osmanlı İmparatorluğu'nda Ambar Muhasebesi: Trabzon Örneği (1724-1729). *Muhasebe ve Finans Tarihi Araştırmaları Dergisi*, (3), ss.165-181.
- Pamuk, Ş. (2017). *Osmanlı İmparatorluğu'nda Paranın Tarihi* (1. Baskı). İstanbul: Türkiye İş Bankası Kültür Yayınları.
- Sahillioğlu, H. (1995). Emin. *Diyanet İslâm Ansiklopedisi*, 11, ss.111-112. İstanbul: Türkiye Diyanet Vakfı.
- Tabakoğlu, A. (2016). *Osmanlı Mali Tarihi* (1. Baskı). İstanbul: Dergâh Yayınları.
- Telci, C. (2007). Osmanlı Devletinde 18. Yüzyılda Muhallefat ve Müsadere Süreci. *Tarih İncelemeleri Dergisi*, 22(2), ss.145-166.
- Tomar, C. (2006). Müsadere. *Diyanet İslâm Ansiklopedisi*, 32, ss:65-67. İstanbul: Türkiye Diyanet Vakfı.
- Türkhan, M. S. (2006). *18. Yüzyılın İkinci Yarısında İstanbul'un Et İlaşesinin Temini: Hassa Kasabbaşılık Kurumu*. (Yayınlanmamış Yüksek Lisans Tezi) Marmara Üniversitesi Sosyal Bilimler Enstitüsü.
- Uzun, A. (2020). *İktisadi ve Mali Yönleriyle İstabl-ı Amire (1500-1900)* (1. Baskı). Ankara: Türk Tarih Kurumu.
- Uzunçarşılı, İ. H. (1988). *Osmanlı Devleti'nin Merkez ve Bahriye Teşkilatı* (3. Baskı). Ankara: Türk Tarih Kurumu Yayınları.



## Arşiv Kaynakları

<b>BOA, A.DVNS.MHM.d</b>	137/247-334
<b>BOA, AE.SABH.I</b>	1/58, 11/973, 140/9429, 152/10200, 152/10246, 156/10434, 161/10772, 17/1506, 170/11394, 180/11975, 189/12605, 224/14870, 231/15344, 237/15344, 240/16033, 247/16518, 26/2036, 262/17614, 27/2083, 282/18946, 303/20326, 305/20500, 31/2344, 313/21026, 313/21055, 314/21120, 319/21476, 319/21488, 323/21999, 329/22531, 336/23420, 344/24099, 43/3097, 57/4017, 63/4410, 65/4528, 85/5896
<b>BOA, AE.SAMD.III</b>	102/10064
<b>BOA, AE.SMHD.I</b>	78/5210, 85/4200, 92/6345
<b>BOA, AE.SMST.III</b>	1/38, 131/10236, 133/10444, 155/12256, 159/12509, 165/12946, 200/15760, 205/16091, 23/1599, 236/18635, 239/19027, 249/19918, 255/20390, 260/20873, 292/23371, 293/23464, 308/24760, 316/25461, 317/25515, 325/26168, 348/27962, 361/28862, 37/2565, 4/270, 42/2989, 49/3565, 57/4210, 79/5854, 81/5977, 86/6398
<b>BOA, AE.SOSM.III</b>	1/22, 32/2228, 33/2328, 35/2514, 4/260, 7/513, 78/5939, 95/7297
<b>BOA, AE.SSLM.III</b>	148/8921, 185/11186, 220/12882, 305/17836, 305/17841, 375/21403, 412/23688
<b>BOA, CEVDET ADLİYE</b>	102/6147, 11/731
<b>BOA, CEVDET ASKERİYE</b>	1054/46332, 1068/47019, 1075/47368, 1080/47624, 1131/50194, 1140/50641, 1186/52937, 1207/54062, 318/13147, 341/14160, 769/32532, 772/32661, 844/36064, 853/36491, 898/38668, 911/39329, 915/39526, 923/39894, 937/40626, 985 43007
<b>BOA, CEVDET BAHRİYE</b>	127/6153, 132/6378, 14/663, 188/8822, 208/9722, 243/11270, 247/11455
<b>BOA, CEVDET BELEDİYE</b>	71/3511

<b>BOA, CEVDET DÂHİLİYE</b>	113/5649, 214/10677, 253/12603, 320/15951, 344/17185
<b>BOA, CEVDET DARPHANE</b>	3/109, 49/2433, 50/2495, 60/2978, 62/3079, 63/3105
<b>BOA, CEVDET EVKAF</b>	210/10488, 376/19078, 41/2042, 621/31319
<b>BOA, CEVDET MALİYE</b>	101/4457, 131/5698, 26/1224, 360/14737, 365/14963, 37/1690, 418/17039, 425/17230, 429/17352, 447/18073, 464/18898, 504/20494, 548/22519, 555/22815, 558/22920, 566/23153, 588/24216, 61/2777, 612/25237, 615/25371, 677/27799, 684/28086, 684/28094, 693/28378, 693/28393, 695/28465, 707/28877, 709/28961, 724/29628, 729/29792, 756/30781, 760/30994
<b>BOA, CEVDET SARAY</b>	112/5627, 12/626, 120/6005, 132/6618, 133/6659, 61/3083, 7/332
<b>BOA, CEVDET ZABTİYE</b>	23/1150, 84/4167
<b>BOA, D.BŞM.APE.d</b>	14393
<b>BOA, D.BŞM.BNE.d</b>	15945