

Gönderim Tarihi: 23.02.2022

Kabul Tarihi: 25.05.2022

**CHESTER BEATTY MÜZESİ TÜRK-İSLAM ESERLERİ
KOLEKSİYONUNUNDA YER ALAN BİR GRUP OSMANLI
DÖNEMİ YAZMA ESERİN CİLT SANATI AÇISINDAN
İNCELENMESİ**

**An Examination of a Group of Ottoman Period Manuscripts in the Chester
Beatty Museum Turkish-Islamic Works Collection in Terms of Bookbinding
Art**

Feyzi AYDIN

Dr. Öğr. Üyesi, Kafkas Üniversitesi
Güzel Sanatlar Fakültesi
feyziaydin@gmail.com

ORCID ID: 0000-0003-2831-4784

Çalışmanın Türü: Derleme

Öz

Yazma eserler medeniyetin göstergesi olarak çok büyük öneme sahiptir. Bu sebeple dünyada hem üretimlerine hem de koleksiyonlarına devam edilmiş pek çok yazma eser bulunmaktadır. Bu eserlerin bir kısmı yazma eser kütüphanelerinde arşivlenmekte, bir kısmı da çeşitli koleksiyonlarda yer almaktadır. Chester Beatty Müzesi koleksiyonu da bu eşsiz koleksiyonlardan biridir. İrlanda Dublin'de kurulan Chester Beatty Müzesi koleksiyonu farklı inançlara dair tarihi el yazmaları ve kitabeleri bir araya getiren zengin koleksiyonu ile dünya miraslarına ev sahipliği yapmaktadır. Bu çalışmada Chester Beatty Müzesi bünyesinde bulunan Türk-İslam eserleri koleksiyonundaki altmış sekiz eser detaylı bir şekilde incelenerek içlerinden cilt tezvinatı açısından, tezvinat değeri olarak özellikli altı eser seçilmiştir. İncelemiş olduğumuz yazma eserlerin istinsah tarihleri M.S. 1500-1798 yılları arasında olduğu tespit edilmiş ve dönemsel özellikleri hakkında bilgi verilmiştir. Bu eserlerin künye bilgileri, cilt tezvinatı, motif, desen ve üslup özellikleri detaylı bir şekilde incelenerek tarihsel kronolojik analizleri tamamlanmıştır.

Anahtar Kelimeler: Türk Cilt Sanatı, Yazma Eser, Chester Beatty Müzesi

Abstract

Şanlıurfa region, covered with wild pistachio, oak and willow groves in the past, has been Manuscripts are of great importance as an indicator of civilization. For this reason, there are many manuscripts in the world that continue to be produced and collected. Some of these works are archived in manuscript libraries, and some of them are in various collections. The Chester Beatty Museum collection is one of these unique collections. Established in Dublin, Ireland, the Chester Beatty Museum collection is home to world heritage sites with its rich collection that brings together historical manuscripts and epitaphs about different faiths. In this study, sixty-eight works in the Turkish-Islamic collection of the Chester Beatty Museum were examined in detail. The production dates of these manuscripts are M.S. It was determined that it was between the years 1500-1798 and information was given about its periodical features.

Keywords: Turkish Bookbinding Art, Manuscript, Chester Beatty Museum

1. GİRİŞ

Dünyanın birçok ülkesinde İslam kültürüne dair yazma eserler bulunmaktadır. Bu eserlerin bir kısmı yazma eser kütüphanelerinde muhafaza edildiği gibi, bir kısmı da özel koleksiyonlarda yer almaktadır. Birçok yazma eser de bugün hala gün yüzüne çıkmayı beklemektedir. Yazma eserlerin İslam ülkeleri dışında en çok bulunduğu yer Avrupa'dır. Özellikle Almanya, Avusturya, İngiltere, İrlanda, Fransa, İspanya ve İtalya gibi ülkelerde Arapça, Farsça ve Türkçe yazılmış eserler oldukça fazla bulunmaktadır. Avrupa kütüphane ve müzelerinde bulunan bu yazma eserlerin çoğunun kataloğu Alman oryantalistler G. Flügel, J. Aumer, W. Pertsch ve W. Ahlwardt tarafından yapılmıştır (Furat, 2006, s. 10-17). Avrupa'da doğu el yazmaları ve nadir eserler açısından en zengin müzelerden biri olan Chester Beatty Müzesi'nde makaleye konu olan "İslam yazma eserleri Türkçe koleksiyonu" dikkati çekmektedir. Özellikle makaleye konu olarak Chester Beatty Müzesi ve buradaki eserlerin seçilmesinin sebebi, İstanbul'da üretilmiş ve Türkçe olmalarıdır. Yazma eserler, üretim yeri ve dili açısından literatüre kazandırılması gereken önemli birer kaynak niteliğindedir. Dönemin sanat özellikleri, kullanılan malzeme, teknik özelliklerinin anlaşılması ve kaynak olarak gösterilmesi açısından bu eserlerin incelenmesi önem taşımaktadır. Dolayısıyla Chester Beatty Müzesi; Türk-İslam koleksiyonunun, Türk cilt sanatı gelişiminin ve yüzyıl özelliklerinin tespit edilmesi açısından önemlidir.

Chester Beatty; Avrupa, Orta Doğu, Kuzey Afrika ve Asya'dan el yazmaları, nadir kitaplar ve diğer hazinelerle dünya kültürlerinin takdir edilmesini ve anlaşılmasını teşvik eden önde gelen bir İrlanda müzesidir. Canlı bir ulusal kültür enstitüsü olan Chester Beatty, İrlanda'daki kültürel açıdan farklı topluluklara ulaşmayı hedeflemektedir. Başarılı bir Amerikan maden mühendisi, koleksiyoncu ve hayırsever olan Sir Alfred Chester Beatty'nin (1875 - 1968) özel kütüphanesi olan Chester Beatty, aynı zamanda bugün dünyanın her yerinden bilim insanları için bir araştırma kütüphanesidir. İçerdiği uluslararası kültürel mirasın anlaşılmasını teşvik etmek için, Chester Beatty koleksiyonlarını korumak, muhafaza etmek ve bunları halkın kullanımına aynı zamanda bilimsel çalışma ve araştırmalar için en uygun yollarla sunmak müzenin hedeflerindedir.

Chester Beatty Müzesi koleksiyonları Mısır Ölü Kitapları'ndan çağdaş Çin tahta baskılarına, MÖ 2700'den günümüze kadar insanın yaratıcı ifadesinin zenginliğini yakalayan çok geniş bir koleksiyona sahiptir. Temel olarak koleksiyon bölgeler-yerler, dünya inançları, malzeme ve teknik olmak üzere üç ana başlıkta toplanmıştır. Bölgeler-Yerler başlığında; Çin, Mısır,

Etiyopya, Fransa, Hindistan, İnan, Japonya, Güneydoğu Asya olmak üzere sekiz ayrı başlıkta eserler istiflenmiştir. Dünya İnançları başlığında; Antik Mısır İnanışı, Yahudilik, Hıristiyanlık, İslam, Budizm, Hinduizm, Jainizm olmak üzere yedi ayrı başlıkta eserler gruplara ayrılmıştır. Malzeme ve Teknik başlığında; Ciltler ve Kaplar, Mürekkep, Pigmentler ve Altın, Metal ve Taş, Kâğıt ve Parşömen, Papirüs ve Palmiye Yaprağı, Baskı, Ahşap ve Lake, Tekstil olmak üzere sekiz ayrı başlığa ayrılmıştır. Makaleye konu olan yazma eserler Dünya İnançları, İslam başlığı altında yer almaktadır. Bu başlık da kendi içinde yirmi altı ayrı alt başlığa bölünerek araştırmacıların çalışma alanını kolaylaştırmak için eser özelliklerine göre istiflenmiştir.

Müzenin Türk-İslam koleksiyonunda var olan cilt tezyinatı açısından özellikli eserlerin tarihsel gelişim süreci, kullanılan malzeme ve bezeme unsurlarının incelenmesi amacıyla bu çalışma yürütülmek istenmiştir. Osmanlı dönem özelliği gösteren kitap kapları hakkında yapılan literatür araştırmalarında ve sanat tarihi kronolojisinde konuyla ilgili yeterince veri bulunamaması ve inceleme konusu olarak seçilen bu alanın oldukça önemli olması dikkat çekmektedir. Bu bağlamda makalenin konusu ve araştırma alanı seçilmiştir. Ayrıca tespit edilen eserlerin daha önce incelenmemiş olması konunun özgünlüğünü göstermektedir. Koleksiyonda var olan altmış sekiz eser detaylı bir şekilde incelenerek tezyinat tekniği ve özellikleri açısından döneminin özelliklerini en iyi yansıtan altı eser tespit edilmiştir. Araştırma konusu olarak seçilen eserler Osmanlı devri XV. , XVI. ve XVIII. yüzyıl tezyinat özelliklerini yansıtmaktadır. Genellikle eserler kahverengi, siyah ve vişneçürüğü renkli deriler kullanılarak hazırlanmış omurgaları mukavvadan oluşmaktadır. Klasik cilt tezyinat temasında şemse, salbek ve köşebentlerle bölümlere ayrılmış bu alanlar bulut, hatâi ve rumi grubu motiflerle uyum içinde tezyinlenmiştir. Soğuk baskı tekniği ile altınla mülemma² olarak bezenen alanlar simetri ve serbest kompozisyon tekniği ile tasarlanmıştır. Koleksiyonda var olan eserler T406, T426, T410, T414, T445, T463 envanter numaralarıyla tasnif edilmiştir. İncelenen eserler İslam tarihi, dualar, hadisi şeriflerden oluşan murakka hat albümleri ve peygamberlik delilleri gibi konuları ele alan edebi eserlerden oluşmaktadır. Eserlerin istinsah tarihleri ve müellifleri bilinmekte tezyinat olarak da eserler devir özelliklerini yansıtmaktadır. Çoğunlukla XVI. yüzyıl Osmanlı devri

¹ <https://viewer.cbl.ie/viewer/index/>

² Motiflerin hem kendisi hem de zemini altınla boyanmış fakat iki ayrı renkte altın kullanılmışsa bunlara, Mülemmâ şemse denir. Genellikle sarı altın ve yeşil altın kullanılmıştır (Özcan, 1990, s. 3).

saz yolu üslubunda tasarlanan eserlerde mücellidanlar klasik gelenekten esinlenmelerine rağmen, yeni atılımlar yaparak şemse ve köşebentlerin içlerini farklı tezyinat tasarımlarıyla doldurmuşlardır. “Oval, dilimli şemse ve köşebentler içindeki bir yaprak kümesinden veya birkaç saptan çıkan ince dal şemse içinde dağılmış, kıvrılmış veya kırılarak aşağı uzanmıştır. Bu dallar üzerinde hançerî yapraklar, tomurcuk halinde açmış veya buket halinde hatâi sıralanmıştır” (Tanındı, 2009, s. 847). Bordürlerde hatâi ve bulut düzenlemeleri de yapılmıştır. Saz üslubu olarak adlandırılan bu tasarım, miklebin şemse ve köşebentlerinde de devam etmiştir. XVI. yüzyılda coğrafî konum sebebiyle Osmanlı Devleti ve Safevi Devleti arasında her alanda olduğu gibi özellikle kültürel, siyasi, dini ve sanat alanında etkileşimler olmuştur. İran’da Safevi döneminde gerçekleştirilen sanat üretimleri, kullanılan malzeme çeşitliliği ve teknik altyapı Osmanlı’da nakkaşhâne faaliyetleriyle paralel ilerlemektedir. Bu bağlamda iki medeniyette üretilen sanat eserleri kullanılan malzeme ve teknik altyapı bakımından benzerlik göstermektedir. Komşu olan bu iki imparatorlukta sanatçı hareketliliği artmış Osmanlılar birçok İranlı sanatçıyı himayeleri altına almıştır. Bu yolla İranlı sanatçılar sanat üslupları ve teknikleriyle birlikte birçok sanat eserini de Osmanlı topraklarına getirmişlerdir. Tüm bu etkileşimler sebebiyle her iki medeniyette üretilen sanatlı yazma eserler büyük benzerlik göstermektedir. (Shayestefer, 2016, s. 96). Saz yolu üslubu çalışmaları Safevi coğrafyasında da görülmekte ve Osmanlı ile benzer üretimler yapılmıştır. Osmanlı kültür ve hassasiyetinde sanatçılar kendi üsluplarını oluşturarak mücevher inceliğinde ve zarafetinde özgün eserler vermişlerdir.

2. OSMANLI DÖNEMİ CİLT SANATI

İslam medeniyetinde Mushaf-ı Şerif’e gösterilen saygı neticesinde, bugün “yazma kitap sanatları” başlığı altında değerlendirdiğimiz hat sanatı, tezhip sanatı ve cilt sanatı gelişimini sürdürmüş, yazma eserlerin korunması ve günümüze ulaşmasındaki en önemli unsurlardan biri de eserin cildi olmuştur. Cilt, varakların üstünü örten, onları koruyan niteliği sayesinde eserlerin dış etkenlerden zarar görmesini önleyerek, hem icra edilen sanatların hem de bu nadide eserlerin günümüze ulaşmasındaki en önemli rolünü üstlenmiştir. Bu mahiyeti neticesinde ayrı bir sanat kolu haline gelerek tarihsel gelişim sürecini tamamlamış en güzel çağını Osmanlıda yaşamıştır. Cilt kelimesi Arapça bir kelime olup deri anlamına gelmektedir. Genellikle ciltlerin bu işe en uygun malzeme olan deriden yapılması sebebiyle bu ismi aldığı bilinmektedir. Büyük emeklerle hazırlanan yazma veya basma eserlerin yapraklarını bir arada tutup dağılmaktan korumak,

sırası ile tutmak amacı ile üzeri kâğıt, kumaş veya deri ile kaplı mukâvvadan, tahtadan oluşan kaplardır (Arıtan, 1992, s. 1). “Teclid” ve “Mücellid” kelimeleri de cilt kelimesinden türetilmiş olup teclid: ciltleme, mücellid: cilt yapan kişi, ciltçi anlamında kullanılmaktadır (Mutçalı, 1995, s. 123). Fatih Sultan Mehmed zamanında ve XV. yüzyılın ikinci yarısında ilk Osmanlı cilt sanatı örnekleri verilmeye başlanmıştır. Bu eserler Timurular (Herat ve Şiraz), İran’da Karakoyunlu ve Akkoyunlular ve Mısır’da Memlûkler’den Kayıtbay devri ile benzer özellikler göstermektedir (Aslanapa, 1982, s. 12). İlk Türk ciltleri Doğuda Hatâi, Batıda Elcezire üsluplarının etkisi altında gelişmiştir. Bu klasik üslubun tesiri altında kalan Selçuklu ciltleri, Osmanlı devri Türk ciltçiliğine başlangıç olmuştur (Özkeçeci, 2014, s. 218-222). Osmanlı İmparatorluğu zamanında Fatih döneminde Türk cilt sanatı gelişerek kıymetli eserler vermeye başlamıştır. Sultan Mehmed ve veziri Mahmud Paşa’nın koruyuculuğu ve özel ilgisiyle cilt sanatı gelişimini sürdürmüştür. Saray nakkaşhanesinde bu dönem deri ciltlerde uygulanan tezyinatlar genellikle, cildin ön ve arka dış kabının yüzeyine oranla iri, dilimli, salbekli oval şemseli ve köşebentlidir. Miklebe de ana tasarım şeması uygulanmış, kullanılan şemse dilimli ve yuvarlaktır. Genellikle şemse ve köşebentleri oluşturan tasarım soğuk baskı tekniği ile yapılmıştır. Şemse alanında simetrik veya serbest dairesel helezonlar üzerine yerleştirilen hatâi grubu motifler ve rumiler ana tasarım öğelerini oluşturmaktadır. Çoğunlukla altınla mülemma olarak ve lacivertle tezyinlenmiştir. Köşebentlerde, şemse tasarımının aynısı eşit olarak dörde bölünmüş şekilde kullanılmıştır. Bazı ciltlerin iç kablaları altın ve mavi boyalı zeminle veya düz deriyle kaplanmış şekilde bırakılmıştır. Bazılarında ise dış kablarda olduğu gibi klasik cilt tasarım şemasında müşebbek³ tekniğinde tezyinlenmiştir.

XVI. yüzyılda kitap sanatları zirveye erişmiş cilt sanatı da bu dönemde mükemmele ulaşmıştır. İlk defa bu devirde mücellidan zümresi bir ekol halinde toplanmıştır. Osmanlı sarayı içinde diğer sanatkârlar gibi bir zümre oluşturup kendi içlerinde hoca ve talebe olarak ikiye ayrıldıklarını, hocalar arasında da maharet ve kıdemlerine göre ser mücellit, ser bölük, ser oda, ser kethüda veya sadece kethüda gibi mevki ve rütbelere ayrıldıkları görülmektedir (Çığ, 1971, s. 14). Bu dönemde klasik gelenekte üretimlerin yanı sıra yeni atılımlar yapılarak şemse ve köşebentlerin içleri farklı tezyinat

³ Müşebbek Şemse (katîâ) : Deriden kesilerek oyulan şemselere denir. Genellikle kabin iç kısmına zeminine farklı bir renk kumaş veya deri konularak yapılır (Özcan, 1990, s. 3).

kompozisyonlarıyla tasarlanmıştır. Serbest veya simetrik kompozisyonlarda saz yolu üslubu en güzel örneklerini vermiştir. Hançer yapraklar; ince ve sivri uçlu iri yaprak motifleri, detaylı ve ince ayrıntularla tezyinlenmiş hatâi grubu motifler ana tasarım unsurunu oluşturmuştur. Kompozisyon temel ögesini oluşturan helezonlar bir yaprak kümesinden veya birkaç saptan çıkan ince dallar şemse içinde dağılmış, kıvrılmış veya kırılarak boşlukları doldurmuştur. Dış pervazlarda ve bordürlerde de şemse içinde kullanılan motifler hatâiler, rumiler ve bulut düzenlemeleri yapılmıştır. Aynı tezyinat örnekleri miklebin şemse ve köşebentlerinde de devam etmektedir. Çoğunlukla tasarımlar soğuk baskı tekniği ile yapılmış altınla mülemma tarzında boyanmıştır. Kabların dışında uygulanan teknik ve ince süsleme tarzı kab içlerinde de görülmektedir. Genellikle soğuk baskı tekniği veya müşebbek şemse uygulamaları yapılmıştır.

XVI. yüzyılda çok önemli eserler verilmesine rağmen XVII. yüzyılda devletin siyasi ve ekonomik durumunda başlayan çöküntü diğer sanat dallarında olduğu gibi cilt sanatında da etkili hale gelmiştir. Bu dönemde yapılan çalışmalarda teknik bakımdan bir değişiklik olmamasına rağmen tezyinatın işçiliğinde ve kompozisyonda bir gerileme olduğu dikkati çeker. Çoğunlukla eserlerde köşebent ve bordür tezyinatı kalkmış, onun yerine dikdörtgene benzeyen yan ve tepeleri çıkıntılı şemseler tek başına kullanılmıştır. Oval şemseler çok olmamakla beraber bazı ciltler de kullanılmaya devam edilmiş fakat biraz şekil bozukluğu göstermiştir. Bordür tasarımlarında kullanılan motifler arasında uyum görülmemekte çoğunlukla bulut motifleri, hatâi grubu motifler kullanılmıştır. Ancak detaylı ve ince işçilik dönem getirisi olarak gözlemlenemez. XVI. yüzyıl sonu XVII. yüzyıl başı Osmanlı padişahlarından Sultan I. Ahmed döneminde adına veya o çağda hazırlanan deri ciltli eserlerin ölçülerinde büyüme olduğu görülür. Çoğunlukla soğuk baskı tekniğinde saz yolu üslubunda üstten ayırma, alttan ayırma veya mülemma şemse teknikleriyle tezyinlenmiştir. Bu dönemin yeniliği olarak, deri kabın içine ve dışına çini pano izlenimi verecek şekilde tasarlanmış, saz üslubunda fırçayla çizilmiş ve altınla boyanmış tezyinatlar örnek teşkil etmektedir (Tanındı, 2009, s. 861-862).

XVIII. yüzyıla gelindiğinde ise klasik deri kapların yapılmasına devam edilmiş, III. Ahmet zamanında ise çok güzel eserler meydana gelmiştir. Ruganî⁴ teknikte tezyinlenmiş ciltlerin yeni uygulamaları oldukça fazladır. Bu teknikle eserler veren sanatçıların başında Ali Üsküdarî gelir ve

⁴ Lake Ciltler: Mukavva, deri veya tahta üzerine boya ile ya da altınla yapılan tezyinatların üzerine bir çeşit vernikle kaplayarak meydana getirilen eserlere ruganî veya lake denilmektedir (Çığ, 1971).

saz üslubunda verdiği eserlerle klasikliği sürdürürken bununla birlikte gölgeli boyamalarda ve buket biçimli tezyinat öğelerinde çağdaş üsluplara da yer vermiştir. Bu yüzyılın ortalarında, ortası şişkin dar uzun şemse motifleri yaygınlaşmış bu şemselerin ortalarına sarmal rumîler, noktalar, içi çiçeklerle dolup taşan çiçekler fırçayla yapılmıştır. Kimi ciltlerin dış kablaları kumaşla kaplanmış, iç kablalarına buketler yapılmıştır (Tanındı, 2009, s. 863). Bu çalışmaların yanında, XVIII. yüzyılda ortaya çıkan farklı tip ve teknikler uygulanmıştır. Bunlar Lâke, Realist motifler kullanılarak yapılan ciltler, Yek-Şah ciltler ve Rokoko ciltlerdir (Çığ, 1971, s. 19).

XIX. ve XX. yüzyıla gelindiğinde ise klasik deri kaplarla ilgili çalışmalar ve örneklerinin devam etmesine rağmen daha çok demir kakma tekniğiyle yapılan örnekler çoğalmış, bu da klasik üslupla arasındaki bağı koparmaya başlamıştır. XVIII. yüzyılda başlanılan Rokoko ciltler XIX. yüzyılda da yapılmaya devam edilmiş ve örnekleri çoğalmıştır (Çığ, 1971, s. 19). Aynı zamanda şemseli cilt sayısı azalmış, zilbahar⁵ ciltler yaygınlaşarak basılı eserlerin çoğalmasıyla batı tarzı deri ciltler yanında yıldız cildi denilen ciltler de yapılmıştır (Özen, 1998, s. 19). “XX. yüzyılın başlarında ve Cumhuriyet döneminde cilt kablalarını gömme şemse ve köşebentlerle bezeme Türk mücellitlerinin vazgeçemedikleri bir tasarım olmuştur” (Tanındı, 2009, s. 863). Bu bağlamda tüm bu bilgilere dayanarak inceleme konusu olarak seçilen XV. ,XVI. ve XIII. yüzyıl Osmanlı devir özelliği gösteren eserler künyelenerek cilt tezyinatlarının açıklamaları ve analizleri detaylı bir şekilde yapılacaktır. Künye olarak; Sıra No, Koleksiyon, Envanter No, Eserin Adı, Bulunduğu Yer, Hattat, Üretim Yeri, Tarihi, Dili, Yazı Cinsi, Eserin Ebatı (Kağıt, Yazı), Yaprak Sayısı, Satır Sayısı, Mürekkebi, Kağıt Özellikleri başlıkları altında incelenecektir. Eserlerin cilt tezyinatı teknik, tasarım ve işçilik açısından kapsamlı bir şekilde incelenerek açıklanmıştır.

2.1. Chester Beatty Türk-İslam Koleksiyonu T406 Envanter Numaralı Yazma Eser

Sıra No: 1

Görsel: 1-2

Koleksiyon: Chester Beatty Türk-İslam

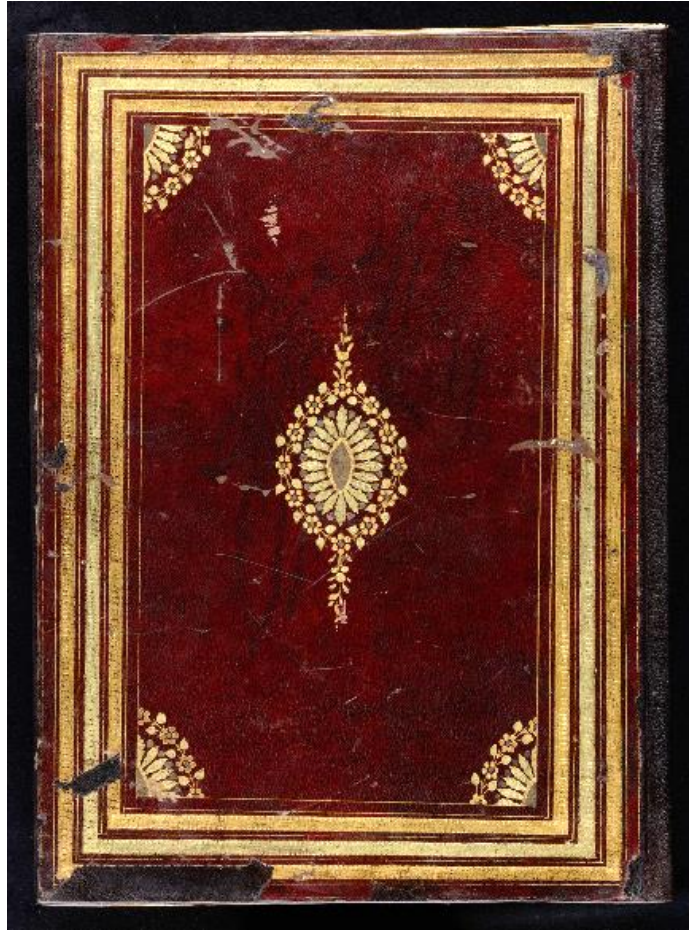
Envanter No: T406

⁵ Kab üzerinde, ezilmiş varak altın ile dört dilimli yaprak motifinde parmaklık tarzında geometrik çizgiler çekilen ciltlere zilbahar ciltler denir. Bir diğer adı da “Kafes Şemse” dir. Genellikle XVIII. yüz yılın sonunda ve XIX. yüz yılda görülen bir şemse türüdür. Cildin göbek kısmında ya da bütün zemini kaplayacak şekilde yapılmıştır. Sonraları bu şemse ciltlerdeki dikdörtgen araları altınla tezyinlenmiştir (Aritan, 1992, s. 6)

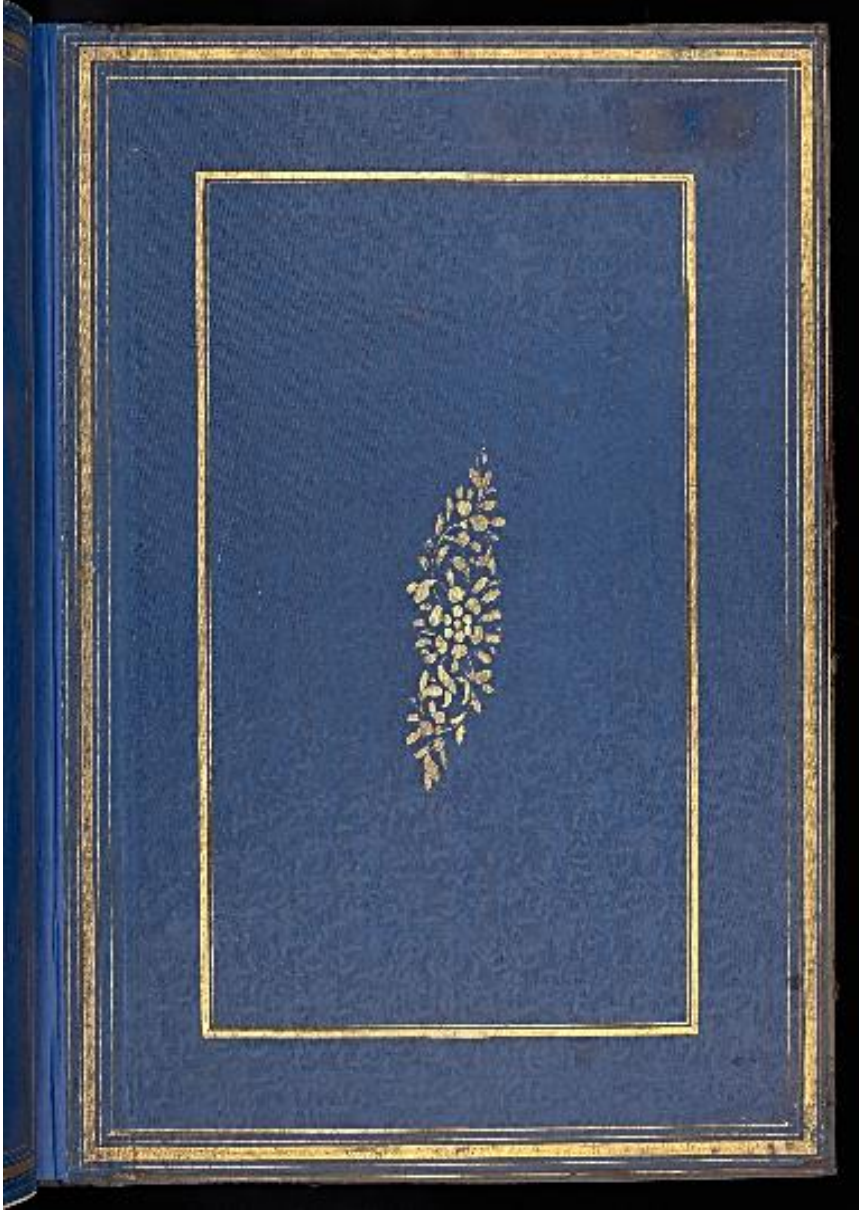
Eserin Adı: Süleymanname
Bulunduğu Yer: Chester Beatty Müzesi
Müellif: Şerefeddîn Mûsâ Firdevsî-i Rûmî
Hattat: --
Üretim Yeri: İstanbul
Tarihi: 1480-1510 (884-916H)
Dili: Arapça, Farsça
Yazı Cinsi: Nesih
Eserin Ebadı: 452 mm x 333 mm x 74 mm
Yaprak Sayısı: 332 yk.
Satır Sayısı: 29
Mürekkebi: İs mürekkebi, Lal mürekkebi
Kâğıt Özelliği: Çay rengi, Aharlı

Cild Özellikleri: Yazma eser vişneçürüğü renkli deri kullanılarak hazırlanmış omurgasını mukavva oluşturmaktadır. Cildin üst kabı, alt kabı, sırtı, sertâbı ve miklebi mevcuttur. Eserin cildi deformasyona uğramış görünümündedir. Muhtemelen sonradan müdahalelerle eserin cildi değiştirilmiştir. Eser öncesinde tezyinatsız koyu kahverengi deri ile kaplanmış sonradan vişneçürüğü renkli bir cilt yapıştırılmış görünmektedir. Cildin dış kısmında; üst ve alt kablarda aynı tezyinat tasarımı kullanılmıştır. Cild bölümünün merkez dikdörtgen kısmı klasik örneklerde olduğu gibi soğuk baskı tekniğinde şemseli, salbekli ve köşebentli değildir. XVIII. yüzyıl dönem özelliği gösteren tasarım ve tezyinat özellikleri bu eserin cildinde görülmektedir. Batılılaşma hareketlerinin etkisi altında gelişen Türk Rokokosu tesirleri yazma eser tezyinatlarında da etkili olmuştur. Klasik stilize çiçek kompozisyonlarından uzaklaşılarak akantus yaprakları, buketli vazo veya meyveli kâse motifleri çoğunlukla görülür. “Küçük serpmeye buketler, iri kıvrımlı yapraklar, çiçekli gırlanlar, gül sepetleri fiyonklar ve dalından yeni koparılmış olgun gül buketleri Avrupa etkisiyle başta mimari olmak üzere hemen her yerde severek uygulanmıştır” (Maraşlı, 2019). Bu dönem yapılan ciltlerde yapım tekniği bakımından önceki dönemlerdeki örnekleriyle aralarında çok büyük bir fark görülmez. Klasik cilt formunda uygulanan; cildin üst kabı, alt kabı, sırtı, sertâbı ve miklebi üretimlerine devam edilmiştir. Çoğunlukla bu dönem eserlerinde cilt tezyinatları kabın merkezine yerleştirilen tek ve büyük boyutlu serbest kompozisyon üslubunda çiçeklerden oluşmaktadır. “Bu tarz örnekler daha çok yaldız boyamalı ciltlerde ve lakelerde karşımıza çıkmaktadır ve daha çok gül, lale, sümbül, sıklamen, karanfil, zambak, aynı safa, nergis, zerrin, kasımpatı, ayçiçeği, mine gibi çiçekler kullanılmıştır” (Mutçalı, 1995). İncelenen bu eserde de cilt tezyinatı XVIII. yüzyıl dönem özelliği

göstererek, şemseye benzer formda çiçek ve yaprak motiflerinden oluşan buklelere benzer formda altınla tezyinlenmiştir. Merkez alanda kullanılan bu tasarım köşebent uygulamalarında kullanılan örnekler gibi dört köşe de kullanılmıştır (Görsel: 1). Eserin cildinin iç kablari lacivert renkli cilt yan kâğıdı ile kaplanmış çok sade bir kompozisyonla dönem özelliği gösteren stilize çiçek formlarıyla tezyinlenmiştir (Görsel: 2). Eserin müellifi Şerefeddin Mûsâ Firdevsî-i Rûmî'dir. Eserde metinlerin arasında minyatür yapılmak için alanlar boş bırakılmış ancak daha sonra minyatürler eklenmemiş boş bırakılmıştır. Eser Sultan II. Bayezid'e ithaf edilmiştir.



Görsel 1: T406 Envanter Numaralı Eser, Cilt Dışı Üst Kabı, 452x333 mm.
(Kaynak: https://viewer.cbl.ie/viewer/image/T_406/1/LOG_0000/)
Erişim Tarihi: 04/03/2020



Görsel 2: T406 Envanter Numaralı Eser, Cilt İçi Üst Kapı, 452x333 mm.
(Kaynak: https://viewer.cbl.ie/viewer/image/T_406/2/LOG_0000/)
Erişim Tarihi: 04/03/2020

2.2. Chester Beatty Türk-İslam Koleksiyonu T426 Envanter Numaralı Yazma Eser

Sıra No: 2

Görsel: 3-4

Koleksiyon: Chester Beatty Türk-İslam

Envanter No: T426

Eserin Adı: Osmanlı Hat Albümü Körüklü Murakkaa

Bulunduğu Yer: Chester Beatty Müzesi

Müellif: --

Hattat: Amasyalı Şeyh Hamdullah

Üretim Yeri: İstanbul

Tarihi: 1500-1520 (905-926H) (Hat) 1700-1800 (1111-1214H) (Tezhip)

Dili: Arapça

Yazı Cinsi: Sülüs-Nesih

Eserin Ebadı: 309 mm x 205 mm x 15 mm

Yaprak Sayısı: 10 Kıt'a

Satır Sayısı: --

Mürekkebi: İs mürekkebi, Zerendûd

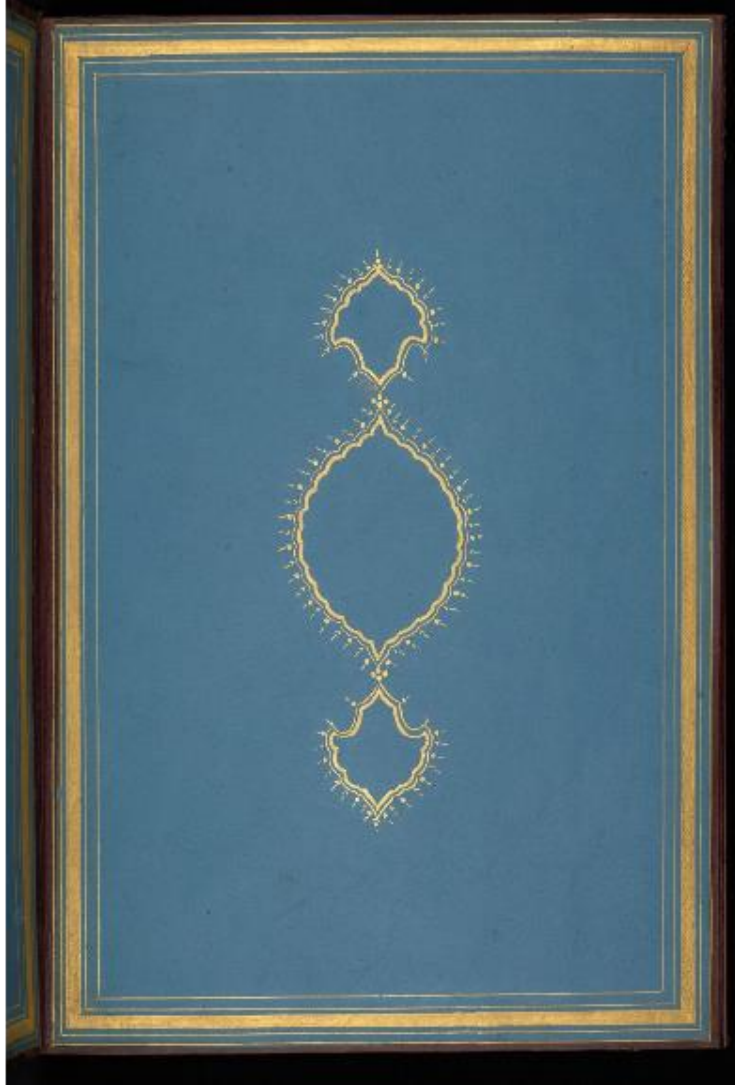
Kâğıt Özelliği: Çay rengi, Aharlı

Cild Özellikleri: Murakkaa Albüm vişneçürüğü renkli deri kullanılarak hazırlanmış omurgasını mukavva oluşturmaktadır. Cildin üst kabı, alt kabı, sırtı mevcuttur. Eserin fiziksel özellikleri iyi durumda ve deformasyona uğramamıştır. Cildin dış kısmında; üst ve alt kabında aynı tezyinat tasarımı kullanılmıştır. Cild bölümünün merkez dikdörtgen kısmı şemseli, salbekli olarak soğuk baskı tekniği ile yapılmış mülemma şemse tekniğinde bezenmiştir. Köşebent tasarımı kullanılmamıştır. Şemse alanında ½ simetri oranı kompozisyon özelliğinde, dairesel helezonlar üzerine yerleştirilen hatâi grubu motifler ve bulutlar tasarım öğelerini oluşturmaktadır. Salbeklerde şemse tasarımında kullanılan hatâi motifleri ve bulutlar aynı zarafette ½ simetri oranı kompozisyon özelliğinde kullanılmıştır. Şemse ve salbekler arasında kalan alanlarda tezyinat yoktur (Görsel: 3). Eserin cildinin iç kablalarında mavi renkli cilt yan kâğıdı kullanılmış cilt dış kablalarında kullanılan şemse ve salbekler şematik olarak altınla tezyinlenmiştir (Görsel: 4). Çizimleri yapılan şemse ve salbeklerin içleri boştur, herhangi bir kompozisyon yoktur. Sayfa düzenlemesi yapılmış cedvelleri çizilmiştir. Eser ebrû kâğıtlar üzerine yerleştirilen hat levhalarından oluşmakta olup çoğunlukla altın, lacivert, kırmızı, turuncu ve yeşil renkleri kullanılmıştır. Hattat Şeyh Hamdullah tarafından hadisi şeriflerden oluşan metinler kaleme

alınmıştır. Yazılar 1500-1520 yılları arasına tarihlense de tezyinat daha sonra 1700-1800 yılları arasında yapıldığı tahmin edilmektedir.



Görsel 3: T426 Envanter Numaralı Eser Cilt Dışı Üst Kabı, 309x205 mm.
(Kaynak: https://viewer.cbl.ie/viewer/image/T_426/1/)
Erişim Tarihi: 04/03/2020



Görsel 4: T426 Envanter Numaralı Eser, Cilt İçi Üst Kabı, 309x205 mm.
(Kaynak: https://viewer.cbl.ie/viewer/image/T_426/5/)
Erişim Tarihi: 04/03/2020

2.3. Chester Beatty Türk-İslam Koleksiyonu T410 Envanter Numaralı Yazma Eser

Sıra No: 3

Görsel: 5-8

Koleksiyon: Chester Beatty Türk-İslam

Envanter No: T410

Eserin Adı: Şevâhidü'n-Nübüvve

Bulunduğu Yer: Chester Beatty Müzesi

Müellif: --

Hattat: --

Üretim Yeri: --

Tarihi: 1554 (961H)

Dili: Türkçe, Arapça, Farsça

Yazı Cinsi: Nestâlik

Eserin Ebadı: 268 mm x 180 mm x 30 mm

Yaprak Sayısı: 129 yk.

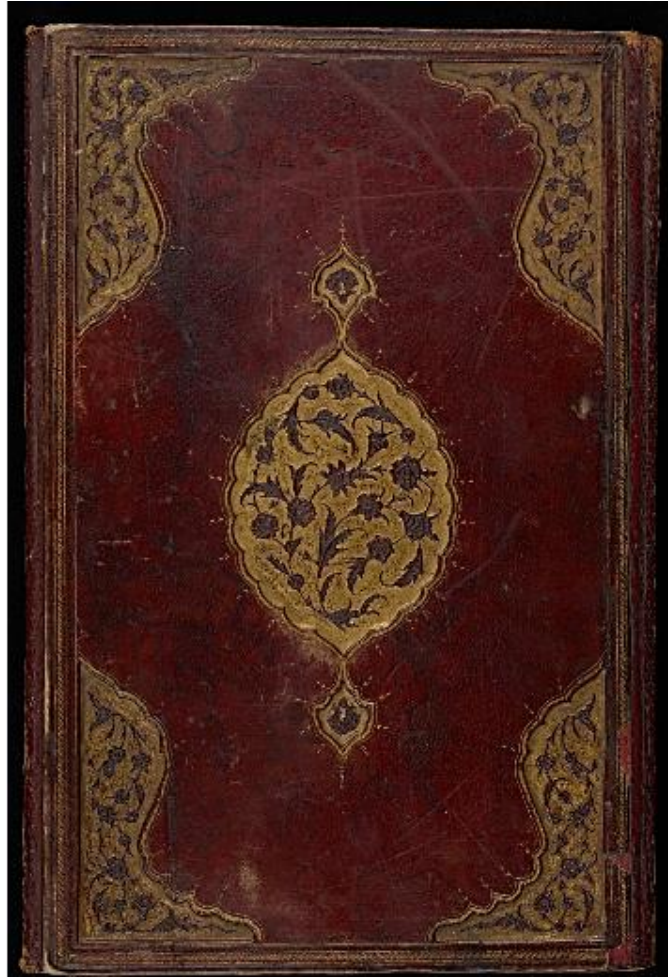
Satır Sayısı: 17

Mürekkebi: İs mürekkebi, Zerendûd

Kâğıt Özelliği: Çay rengi, Aharlı

Cild Özellikleri: Yazma eser vişneçürüğü renkli deri kullanılarak hazırlanmış omurgasını mukavva oluşturmaktadır. Cildin üst kabı, alt kabı, sırtı, sertâbi ve miklebi mevcuttur. Eserin fiziksel özellikleri iyi durumda ve deformasyona uğramamıştır. Cildin dış kısmında; üst, alt ve miklebinde aynı tezyinat tasarımı kullanılmıştır. Cild bölümünün merkez dikdörtgen kısmı şemseli, salbekli ve köşebentli olarak soğuk baskı tekniği ile yapılmış alttan ayırma şemse tekniğinde bezenmiştir. Şemse alanında serbest kompozisyon özelliğinde, dairesel helezonlar üzerine yerleştirilen hatâi grubu motifler tasarım öğelerini oluşturmaktadır (Görsel: 5). XVI. yüzyıl dönem özelliği gösteren saz yolu üslubu ince bir işçilikle uygulanmıştır. Hançer yapraklar; ince ve sivri uçlu iri yaprak motifleri, detaylı ve ince ayrıntılarla tezyinlenmiş hatâi grubu motifler ana tasarım unsurunu oluşturmuştur. Kompozisyon temel öğesini oluşturan helezonlar bir yaprak kümesinden veya birkaç saptan çıkan ince dallar şemse içinde dağılmış, kıvrılmış veya kırılarak boşlukları doldurmuştur. Köşebentlerde şemse tasarımında kullanılan hatâi motifleri aynı zarafette kullanılmıştır. Şemse, salbek ve köşebentler arasında kalan alanlarda her hangi bir tezyinat yoktur. Eserin miklebinde köşebentler ve şemse formları mevcuttur. Cildin üst ve alt kabında kullanılan köşebent tasarımlarının aynısı nakşedilmiş şemse de hatâi grubu motifler serbest kompozisyon özelliğinde tezyinlenmiştir. Ana tasarım unsurunda kullanıldığı gibi köşebentler ve şemse arasında kalan alanlarda boş bırakılmıştır. Eserin cildinin iç kablari koyu kahverengi deri ile kaplanmıştır. Merkez dikdörtgen kısmında sadece şemse bulunmaktadır ve müşebbek şemse özelliğinde bezenmiştir. Şemse alanı lacivert zemin üzerine ¼ simetri özelliğinde rumi kompozisyonlardan oluşmaktadır (Görsel: 6).

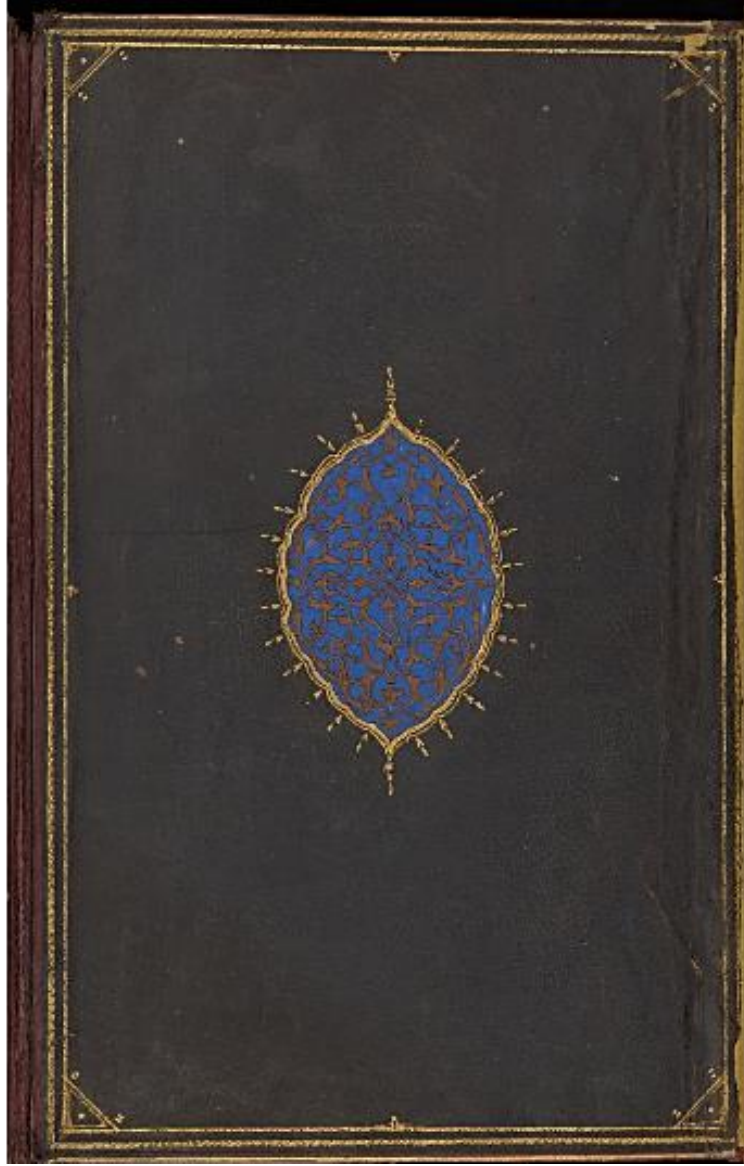
Aynı tezyinat uygulaması cildin iç kısmının mikleb alanında da devam etmektedir. Bu uygulama cildin iç üst kabında muhtemelen deformasyona uğradığı için müşebbek rumi uygulaması dökülmüş yalnızca şemse formunda lacivert renkli alan kalmıştır (Görsel: 7-8). Şevâhidü'n-Nübüvve de Hz. Muhammedin peygamberlik mucizeleri ve delilleri anlatılmakta ve Osmanlı Sultanı Kanuni Süleyman onuruna bir araya getirilmiştir.



Görsel 5: T410 Envanter Numaralı Eser, Cilt Dışı Üst Kabı, 268x180 mm.

(Kaynak: https://viewer.cbl.ie/viewer/image/T_410/1/LOG_0000/)

Erişim Tarihi: 04/03/2020



Görsel 6: T410 Envanter Numaralı Eser, Cilt İçi Üst Kabı, 268x180 mm.
(Kaynak: https://viewer.cbl.ie/viewer/image/T_410/265/)
Erişim Tarihi: 04/03/2020



Görsel 7: T410 Envanter Numaralı Eser, Cilt Dışı Alt Kabı ve Mikleb, 268x180 mm. (Kaynak: https://viewer.cbl.ie/viewer/image/T_410/268/) Erişim Tarihi: 04/03/2020



Görsel 8: T410 Envanter Numaralı Eser, Cilt İçi Alt Kabı ve Mikleb, 268x180 mm. (Kaynak: https://viewer.cbl.ie/viewer/image/T_410/267/) Erişim Tarihi: 04/03/2020

2.4. Chester Beatty Türk-İslam Koleksiyonu T414 Envanter Numaralı Yazma Eser

Sıra No: 4

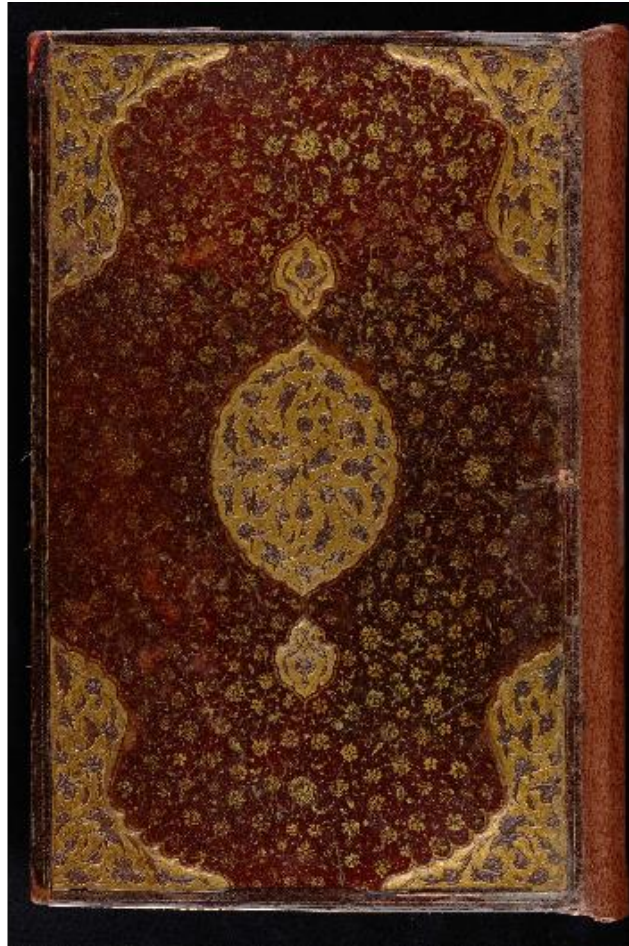
Görsel: 9-12

Koleksiyon: Chester Beatty Türk-İslam

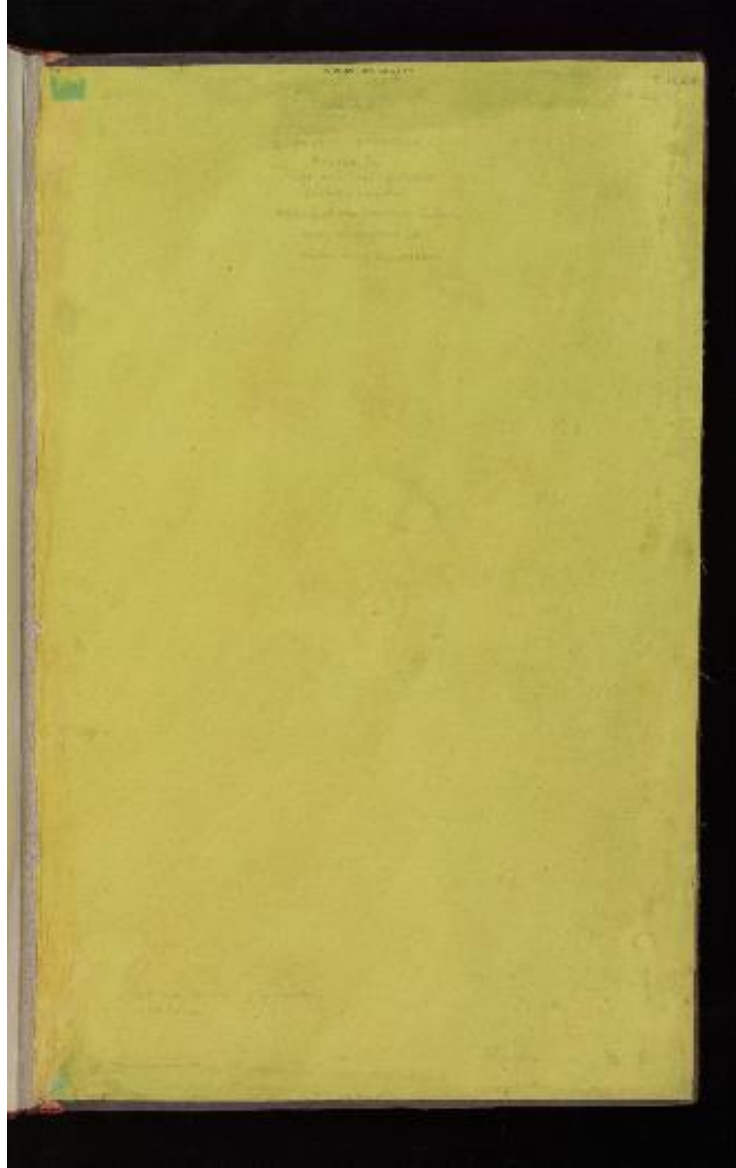
Envanter No: T414
Eserin Adı: Zubdat Al-Tawarikh
Bulunduğu Yer: Chester Beatty Müzesi
Müellif: Seyyid Lokman-i 'Ashuri
Hattat: --
Üretim Yeri: İstanbul
Tarihi: 1585-1590 (992-999H)
Dili: Türkçe
Yazı Cinsi: Nesih
Eserin Ebadı: 405 mm x 277 mm x 53 mm
Yaprak Sayısı: 242 yk.
Satır Sayısı: 19
Mürekkebi: İs mürekkebi, Lal mürekkebi
Kâğıt Özelliği: Çay rengi, Aharlı

Cild Özellikleri: Yazma eser, vişneçürüğü renkli deri kullanılarak hazırlanmış omurgasını mukavva oluşturmaktadır. Cildin üst kabı, alt kabı, sırtı, sertâbi ve miklebi mevcuttur. Eserin fiziksel özellikleri iyi durumda ve deformasyona uğramamıştır. Cildin dış kısmında; üst, alt ve miklebinde aynı tezyinat tasarımı kullanılmıştır. Cild bölümünün merkez dikdörtgen kısmı şemseli, salbekli ve köşebentli olarak soğuk baskı tekniği ile yapılmış alttan ayırma şemse tekniğinde bezenmiştir (Görsel: 9). Şemse alanında serbest kompozisyon özelliğinde, dairesel helezonlar üzerine yerleştirilen hatâi grubu motifler tasarım öğelerini oluşturmaktadır. XVI. yüzyıl dönem özelliği gösteren saz yolu üslubu ince bir işçilikle uygulanmıştır. Hançer yapraklar; ince ve sivri uçlu iri yaprak motifleri, detaylı ve ince ayrıntılarla tezyinlenmiş hatâi grubu motifler ana tasarım unsurunu oluşturmuştur. Kompozisyon temel öğesini oluşturan helezonlar bir yaprak kümesinden veya birkaç saptan çıkan ince dallar şemse içinde dağılmış, kıvrılmış veya kırılarak boşlukları doldurmuştur. Köşebentlerde şemse tasarımında kullanılan hatâi motifleri aynı zarafette kullanılmıştır. Şemse, salbek ve köşebentler arasında kalan alanlar da boş bırakılmamış soğuk baskı yapılmadan altınla fırça kullanılarak çift tahrir tekniği ile bezenmiştir. Bu alanlar $\frac{1}{4}$ simetri oranında dairesel helezonlar üzerine yerleştirilen hatâi grubu motiflerle alan tasarımı oluşturulmuştur. Eserin sertabında yıldız motifi noktalar şeklinde kullanılmıştır. Miklebinde köşebentler ve şemse formları mevcuttur (Görsel: 11). Cildin üst ve alt kabında kullanılan köşebent tasarımlarının aynısı nakşedilmiş şemse de hatâi grubu motifler serbest kompozisyon özelliğinde tezyinlenmiştir. Ana tasarım unsurunda kullanıldığı gibi köşebentler ve şemse arasında kalan alanlarda boş bırakılmamış uygulanan tasarımın aynısı miklebinde de görülür. Eserin

cildinin iç kablalarında herhangi bir tezyinat yoktur, safran renkli cilt yan kâğıdı ile kaplanmıştır (Görsel: 12). Seyyid Lokman-i 'Ashuri tarafından daha önceki eserlerden derlenerek oluşturulan kapsamlı bir İslam tarihi araştırmasıdır. Eserin ön sözüne göre Lokman eserin metnlerinin resmedilmesi için ressam Sun'i yi görevlendirmiş tamamlanan eser Topkapı saray hadımlarının başı Habeşi Mehmed Ağa'ya sunulmuştur. Eserde Hz. Adem'den İslam peygamberi Hz. Muhammed'e, Osmanlı hükümdar hanedanları, cennet, cehennem ve yeryüzünün bölgelerini anlatan kozmos incelenmiştir.



Görsel 9: T414 Envanter Numaralı Eser, Cilt Dışı Üst Kabı, 405x277 mm.
(Kaynak: https://viewer.cbl.ie/viewer/image/T_414/1/LOG_0000/)
Erişim Tarihi: 04/03/2020



Görsel 10: T414 Envanter Numaralı Eser, Cilt İçi Üst Kabı, 405x277 mm.
(Kaynak: https://viewer.cbl.ie/viewer/image/T_414/2/)
Erişim Tarihi: 04/03/2020



Görsel 11: T414 Envanter Numaralı Eser, Cilt Dışı Alt Kabı ve Mikleb, 405x277 mm.
(Kaynak: https://viewer.cbl.ie/viewer/image/T_414/512/)
Erişim Tarihi: 04/03/2020



Görsel 12: T414 Envanter Numaralı Eser, Cilt İçi Alt Kabı ve Mikleb, 405x277 mm.
(Kaynak: https://viewer.cbl.ie/viewer/image/T_414/512/)
Erişim Tarihi: 04/03/2020

2.5. Chester Beatty Türk-İslam Koleksiyonu T445 Envanter Numaralı Yazma Eser

Sıra No: 5

Görsel: 13-14

Koleksiyon: Chester Beatty Türk-İslam

Envanter No: T445

Eserin Adı: Osmanlı Hat Albümü Körüklü Murakkaa

Bulunduğu Yer: Chester Beatty Müzesi

Müellif: --

Hattat: Mehmed Sa`id Berberzade

Üretim Yeri: İstanbul

Tarihi: 1733 (1145-1146H)

Dili: Arapça

Yazı Cinsi: Nesih

Eserin Ebadı: --

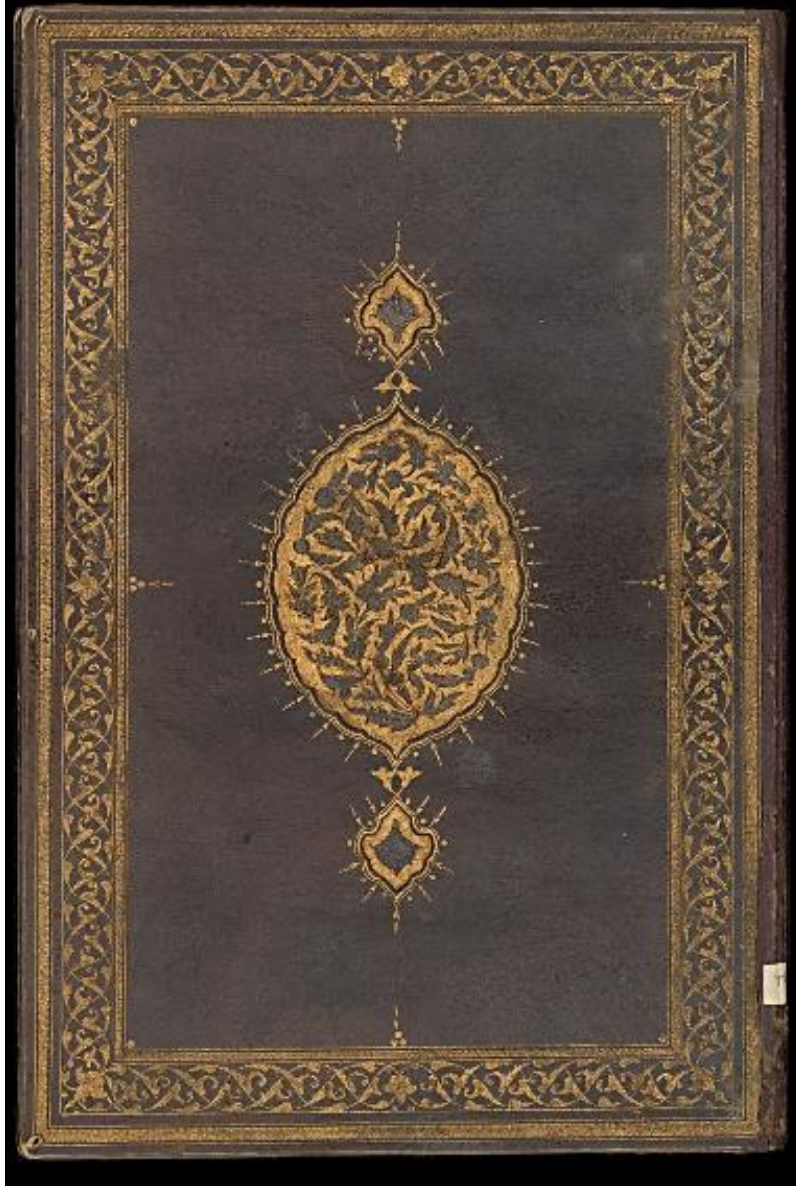
Yaprak Sayısı: 6 Kıt'a

Satır Sayısı: --

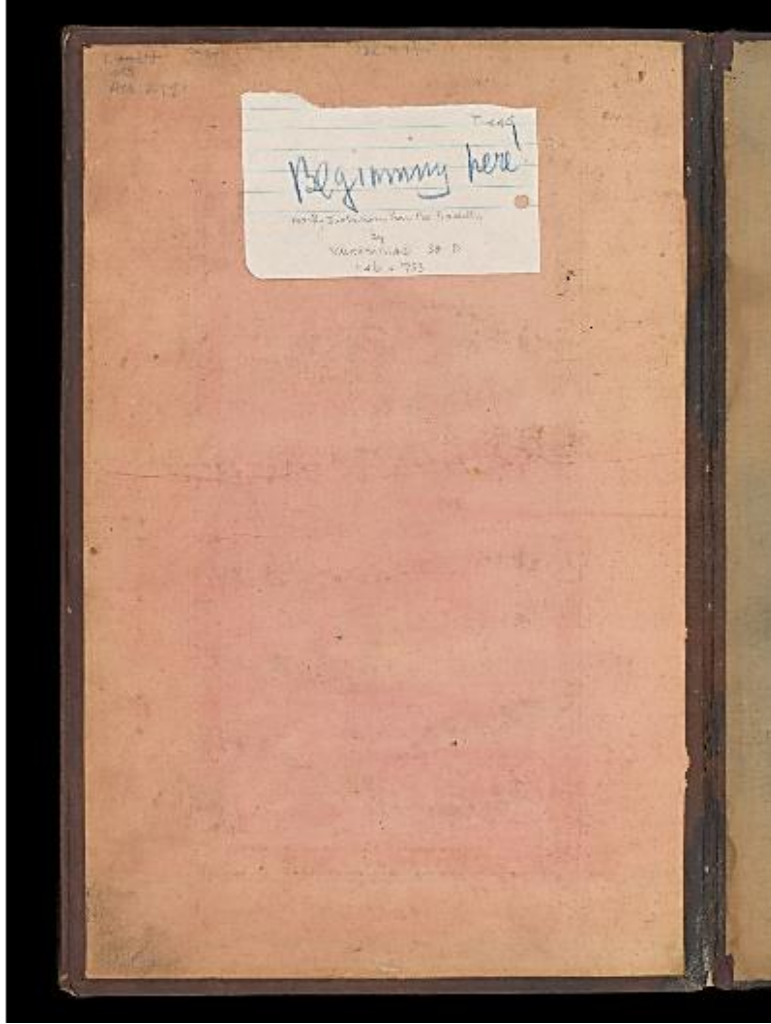
Mürekkebi: İs mürekkebi

Kâğıt Özelliği: Çay rengi, Aharlı

Cild Özellikleri: Murakkaa Albüm kahverengi renkli deri kullanılarak hazırlanmış omurgasını mukavva oluşturmaktadır. Cildin üst kabı, alt kabı, sırtı mevcuttur. Eserin fiziksel özellikleri iyi durumda ve deformasyona uğramamıştır. Cildin dış kısmında; üst ve alt kabında aynı tezyinat tasarımı kullanılmıştır. Cild bölümünün merkez dikdörtgen kısmı şemseli, salbekli olarak soğuk baskı tekniği ile yapılmış alttan ayırma şemse tekniğinde bezenmiştir. Köşebent tasarımı kullanılmamıştır. Şemse alanında serbest kompozisyon özelliğinde, dairesel helezonlar üzerine yerleştirilen hatâi grubu motifler tasarım öğelerini oluşturmaktadır (Görsel: 13). XVI. yüzyıl dönem özelliği gösteren saz yolu üslubu ince bir işçilikle uygulanmıştır. Hançer yapraklar; ince ve sivri uçlu iri yaprak motifleri, detaylı ve ince ayrıntılarla tezyinlenmiş hatâi grubu motifler ana tasarım unsurunu oluşturmuştur. Salbeklerde bir kompozisyon unsuru olmadan hatâi motifleri tek başına ve iri bir şekilde kullanılmıştır. Şemse ve salbekler arasında kalan alanlar da tezyinat yoktur. Dış pervazlarda bordür şeklinde üç iplik rumi tasarımı yer almaktadır. Eserin cildinin iç kablarda her hangi bir tezyinat yoktur cilt yan kâğıdı kaplanılarak bırakılmıştır (Görsel: 14). Eser sarı, pembe ve yeşil renkli kâğıtlar üzerine yerleştirilen hat levhalarından oluşmakta tezyinatta çoğunlukla altın, lacivert, kırmızı, turuncu ve yeşil tonlarından oluşan renkler kullanılmıştır. Şekerzâde Seyyid Mehmed Efendi'den sülüs ve nesih meşkederek icâzet alan hattat Mehmed Sa`id Berberzade tarafından hadisi şeriflerden oluşan metinler kaleme alınmıştır.



Görsel 13: T445 Envanter Numaralı Eser, Cilt Dışı Üst Kabı.
(Kaynak: https://viewer.cbl.ie/viewer/image/T_445/1/LOG_0000/)
Erişim Tarihi: 04/03/2020



Görsel 14: T445 Envanter Numaralı Eser, Cilt İçi Üst Kapağı.
(Kaynak: https://viewer.cbl.ie/viewer/image/T_445/2/)
Erişim Tarihi: 04/03/2020

2.6. Chester Beatty Türk-İslam Koleksiyonu T463 Envanter Numaralı Yazma Eser

Sıra No: 6

Görsel: 15-18

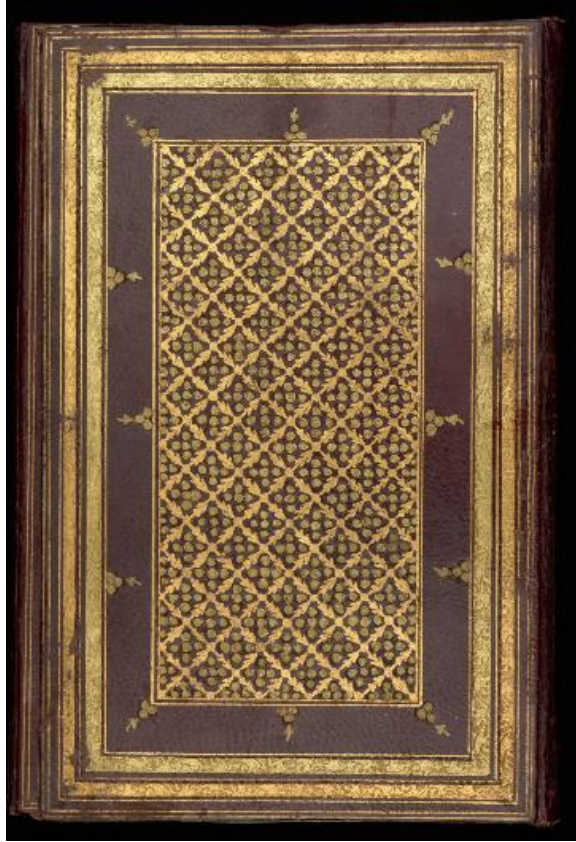
Koleksiyon: Chester Beatty Türk-İslam

Envanter No: T463

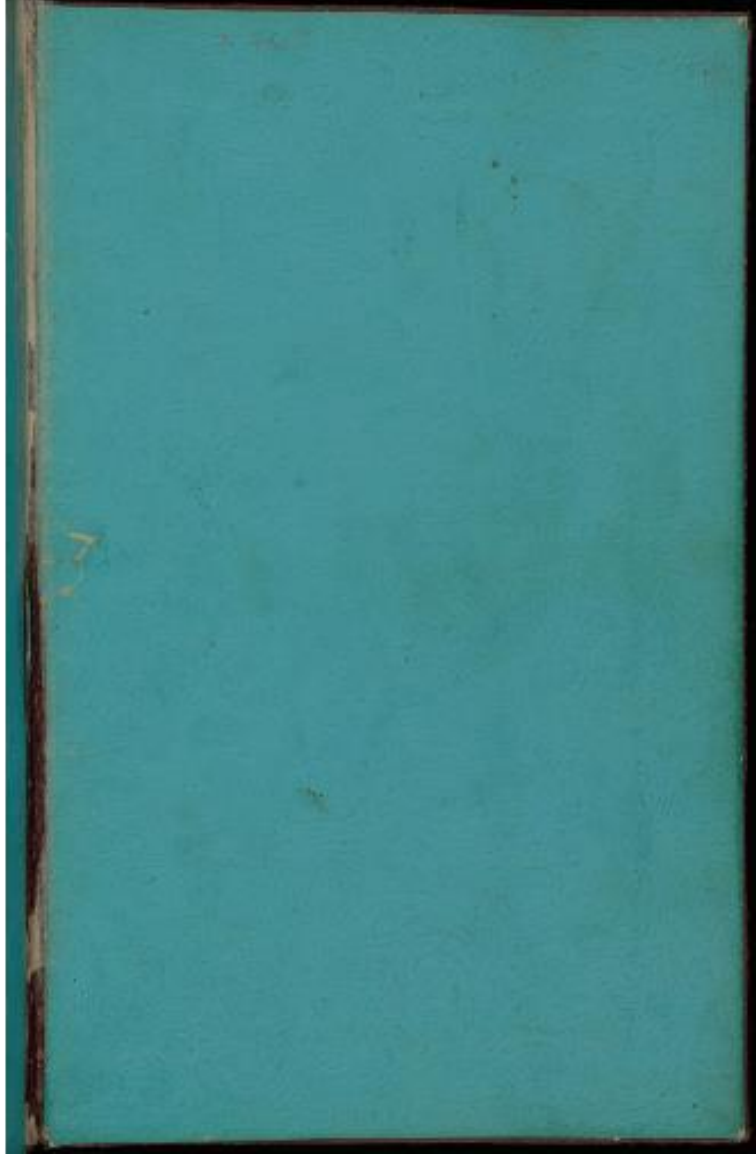
Eserin Adı: Osmanlı Dualar Kitabı
Bulunduğu Yer: Chester Beatty Müzesi
Hattat: Muhammad Amin al-Rushdi
Üretim Yeri: İstanbul
Tarihi: 1798 (1212H)
Dili: Türkçe, Arapça
Yazı Cinsi: Nesih
Eserin Ebadı: 173 mm x 118 mm x 23 mm
Yaprak Sayısı: 132 yk.
Satır Sayısı: 9
Mürekkebi: İs mürekkebi, Lal mürekkebi
Kâğıt Özelliği: Çay rengi, Aharlı

Cild Özellikleri: Yazma eser vişneçürüğü renkli deri kullanılarak hazırlanmış omurgasını mukavva oluşturmaktadır. Cildin üst kabı, alt kabı, sırtı, sertâbi ve miklebi mevcuttur. Eserin fiziksel özellikleri iyi durumda ve deformasyona uğramamıştır. Cildin dış kısmında; üst, alt ve miklebinde aynı tezyinat tasarımı kullanılmıştır. Cild bölümünün merkez dikdörtgen kısmı zilbahar (zerbahar) cilt tekniğinde bezenmiştir (Görsel: 15). Bu tasarım ezilmiş varak altın ile boyanarak uygulanır. Dikdörtgen formun içerisinde birbirini çapraz kesen paralel çizgilerle eş kenar dörtgenler oluşturulur. Bölümlere ayrılan bu alanlar üzerine dört dilimli yaprak motifleri yerleştirilerek oluşturulan tasarımlara zilbahar ciltler denir. Bir diğer adı da kafes şemседir. Eş kenar dörtgenlerin içleri de boş bırakılmamış yıldız motifinde formlarla tezyinlenmiştir. Genellikle XVIII. yüzyılın sonunda ve XIX. yüzyılda görülen bir şemse türüdür. Eserin sertabında yıldız motifli dilimli sade yapraklarla birlikte kullanılmıştır. Miklebinde de cildin üst ve alt kabında kullanılan tasarımın aynısı nakşedilmiştir (Görsel: 17). Eserin cildinin iç kablalarında herhangi bir tezyinat yoktur, mavi renkli cilt yan kâğıdı ile kaplanmıştır (Görsel: 16). Osmanlı dualar kitabı belirli durumlar için farklı dualar ve Kuran ayetlerinin bir düzenlemesinden oluşur. Eser Arapça ve Türkçe metinlerden oluşur. Ayrıca, kutsal yerlerin sahnelerini, tılsımlı diyagramları ve kutsal kelimeleri gösteren kompleks bir dizi karşılıklı sayfa görüntüsü içerir. Eser 132 yaprak ve çoğunlukla is mürekkebi, lal mürekkebi ve altın kullanılarak nesih yazı cinsinde hazırlanmıştır. Tezyinata lapis lazuli, mavi tonları, kırmızı tonları ve yeşil tonları çoğunlukla kullanılmıştır. Eserde Duayı Cemil Mübarek (İsmi Azam Duası) (f1v) Kuran'dan alıntı ayetler ve sureler (fols. 9r-73v), Hz. Muhammed'e Arapça dualar (fols. 74r-86v), Hz. Muhammed'e Türkçe dualar (fol. 86v), Hz. Allah ve Hz. Muhammed için karşılıklı sayfalarda yazılı diyagramlar (fols. 90v-91r), Hz. Muhammed'in mührü (muhr al-

nubawa, fols. 91v-92r), Hz. Muhammed'in hilyesi (92v-93r), Ali ve Ja'far al-Sadiq (fols. 93v-94r), Kudüs'teki kutsal mabedin ve Mekke'deki Kâbe'nin topografik sahneleri (fols. 94v-95r) ve Hz. Muhammed'in Medine'deki türbesi ve evi (fols. 95v-96r), Hz. Muhammed'in sancağı (liwa al-hamd), Tespih (subha), Misvak (fols. 96v-97r), gülfıdanı (yapraklarda yakın arkadaşları ve ailesinin adıyla anılır, fol. 97v) ve palmiye ağacı (cennette büyüyen Tuba ağacı ve sekiz cennet bahçesinin bir listesi, fol. 98r), belirli durumlar için dualar (fols. 98v-119v) ve Hz. Muhammed'in soyağacı (fol. 118v) gibi önemli tasvir ve tezyinatlar bulunmaktadır. Eser 1212H, 1798 tarihli İstanbul, Türkiye'de Kütahyalı Hacı Muhammed'in öğrencisi, Edirneli Hafız olarak bilinen Eski Saray'ın muhafızı Muhammed Emin el-Rüşdi tarafından istinsah (ve muhtemelen düzenlenmiş) edilmiştir.



Görsel 15: T463 Envanter Numaralı Eser, Cilt Dışı Üst Kapağı, 173x118 mm.
(Kaynak: https://viewer.cbl.ie/viewer/image/T_463/1/LOG_0000/)
Erişim Tarihi: 04/03/2020



Görsel 16: T463 Envanter Numaralı Eser, Cilt İçi Üst Kabı, 173x118 mm.
(Kaynak: https://viewer.cbl.ie/viewer/image/T_463/2/)
Erişim Tarihi: 04/03/2020



Görsel 17: T463 Envanter Numaralı Eser, Cilt Dışı Alt Kabı ve Mikleb, 173x118 mm.
(Kaynak: https://viewer.cbl.ie/viewer/image/T_463/274/)
Erişim Tarihi: 04/03/2020



Görsel 18: T463 Envanter Numaralı Eser, Cilt Dışı Alt Kabı ve Mikleb, 173x118 mm.
(Kaynak: https://viewer.cbl.ie/viewer/image/T_463/271/)
Erişim Tarihi: 04/03/2020

3. DEĞERLENDİRME VE SONUÇ

Chester Beatty Müzesi Türk-İslam Eserleri Koleksiyonu'nda var olan altmış sekiz eser detaylı bir şekilde incelenerek tezyinat tekniği ve özellikleri açısından üstün özellikli altı eser tespit edilmiştir. Araştırma konusu olarak seçilen eserler Osmanlı devri XV. , XVI. ve XVIII. yüzyıl tezyinat özelliklerini yansıtmaktadır. Genellikle eserler kahverengi, siyah ve vişneçürüğü renkli deriler kullanılarak hazırlanmış omurgaları mukavvadan oluşturmaktadır. Klasik cilt tezyinat temasında şemse, salbek ve köşebentlerle bölümlere ayrılmış bu alanlar bulut, hatâi ve rumi grubu motiflerle uyum içinde tezyinlenmiştir. Soğuk baskı tekniği ile altınla mülemma olarak bezenen alanlar simetri ve serbest kompozisyon tekniği ile tasarlanmıştır. İncelenen eserler arasında T410, T414, T463 envanter numaralı yazma eserlerde mikleb ve sertab bulunmakta diğer eserlerde ise bu tasarım unsurları görülmemektedir. Ciltlerin iç ve dış kısmında kullanılan tezyinat tasarımları yine mikleb ve sertab kısmında devam ederek tasarım unsurlarını tamamlamaktadır. T410 envanter numaralı eserde cildin dışında kullanılan şemse ve köşebend motifi aynı şekilde mikleb tasarımında da kullanılmıştır. İç kısmında ise müşebbek şemse aynı tarzda kullanılmıştır. T414 ve T463 envanter numaralı eserlerde de yine cildin dış ve iç kısmında kullanılan tezyinat tekniği ve özellikleri kullanılarak mikleb ve sertab süslemeleri yapılmıştır. Eserler genel olarak Türk cilt sanatı teknik ve tezyinat temel öğeleri kullanılarak özenle yapılmıştır. Bu eserler Türk cilt sanatının tarihi gelişim sürecini ve uygulama tekniklerini yansıtmaktadır.

Uygur döneminden günümüze kadar kadim bir geçmişe sahip olan cilt sanatının Anadolu'da ki gelişimi Selçuklularla başlamakta ve üretimine hâlen devam edilmektedir. Tarihsel gelişimi süresince kullanılan malzeme ve süsleme üslupları da dönemlere göre değişiklik göstermektedir. Türkiye'deki müze ve kütüphanelerde yer alan eserler incelendiğinde Anadolu Selçuklu cilt üslubunun XV. yüzyıla kadar devam ettiği görülmektedir.

“Anadolu'da Selçuklu cilt üslubu, XIII. yüzyılın üçüncü çeyreğinden itibaren Memlûkler, XIV. yüzyıldan itibaren de Karamanoğulları başta olmak üzere, Anadolu beylikleri ciltlerinde devam etmiştir. Bu cilt üslubu aynı zamanda Osmanlı cilt sanatına geçişi sağlamıştır. Selçuklular, cilt sanatında rûmi üslubunu geliştirmişlerdir. Bu üslupta tezyinatı yapılan eserlere yoğun olarak Anadolu Selçuklularında rastlanmakla birlikte XVIII. yüzyılda dahi rûmi'nin kullanılması Selçuklu süsleme geleneğinin ne kadar etkin olduğunu göstermesi bakımından önemlidir (Maraşlı, 2019, s. 243).

XV. yüzyıl cilt tezyinatı özellikleri Fatih Sultan Mehmed Han'ın uyguladığı politikalar neticesinde dönemin beğeni algısına göre değişmeye başlamıştır. Bu dönem nakkaşhânenin başında bulunan Özbek asıllı Baba Nakkaş ve ekibi önemli ölçüde cilt tezyinatı üslubunu etkilemiştir. Yazma eserlerin cilt tezyinatı örneklerinde görülen bulut motifi ilk uygulamaları bu döneme aittir (Boydak, 2016). İncelenen eserler arasında T426 envanter numaralı eserde uygulama örneğini kullanılan motifleri ve özellikle “bulut motifi” tezyinatını görmekteyiz. Fatih devri cilt tezyinatı örneklerini daha iyi anlayabilmek için Topkapı Sarayı Müzesi Revan Kütüphanesi, Topkapı Sarayı Müzesi Ahmet III Kütüphanesi, Süleymaniye/Fatih ve Türk İslam Eserleri Müzesi koleksiyonları incelenebilir. II. Bayezid döneminde Ehl-i Hıref teşkilatının tam anlamıyla örgütlenmesiyle cilt sanatında önemli gelişmeler yaşanmıştır. Özellikle kullanılan malzeme ve tezyinat örnekleri kalite ve kompozisyon inceliğinde gelişimini sürdürmüştür. Bu dönemde vişne rengi deri çoğunlukla kullanılmaya başlanılmış, motifler çeşitlenerek zenginleşmiştir. Kullanılan rumi motiflerinin farklı çeşitleri uygulanarak hatayi grubu tezyinat öğeleri zenginleşmiş ayrıca bulut motifinin kullanımı da yaygınlaşmıştır.

İncelediğimiz eserler arasında T410, T414, T445 envanter numaralı eserler XVI. yüzyıl dönem özelliği göstermekte T406 ve T463 envanter numaralı eserler ise XVIII. yüzyıl dönem özelliği göstermektedir. Yazma eser üretimlerinde ve tezyinat çalışmalarında XVI. ve XVIII. yüzyıl yenilikçi bir dönemdir. Özellikle Yavuz Sultan Selim döneminde üretilen yazma eser ciltleri klasik üretime zemin teşkil etmiş, Kanuni Sultan Süleyman döneminde ise şaheser eserler ve ciltler üretilmiştir. XVI. yüzyılda coğrafi konum sebebiyle Osmanlı Devleti ve Safevi Devleti arasında her alanda olduğu gibi özellikle kültürel, siyasi, dini ve sanat alanında etkileşimler olmuştur. İran'da Safevi döneminde gerçekleştirilen sanat üretimleri, kullanılan malzeme çeşitliliği ve teknik altyapı Osmanlı'da nakkaşhâne faaliyetleriyle paralel ilerlemektedir. Bu bağlamda iki medeniyette üretilen sanat eserleri kullanılan malzeme ve teknik altyapı bakımından benzerlik göstermektedir. Komşu olan bu iki imparatorlukta sanatçı hareketliliği artmış Osmanlılar birçok İranlı sanatçıyı himayeleri altına almıştır. Bu yolla İranlı sanatçılar sanat üslupları ve teknikleriyle birlikte birçok sanat eserini de Osmanlı topraklarına getirmişlerdir. Tüm bu etkileşimler sebebiyle her iki medeniyette üretilen sanatlı yazma eserler büyük benzerlik göstermektedir. (Shayestefer, 2016, s. 96). Özellikle bu dönem ciltlerinde sıvama altın bolca kullanılmış farklı baskı teknikleriyle kompozisyonlar ve motifler arasında derinlik ve üç boyut hissi kazandırılmıştır. Geometrik düzenlemelerle bölümlere ayrılan alanlarda bulut, hatayi ve rumi grubu motifler uyum içinde

kullanılmıştır. Cilt kablının dış yüzünde bulunan paftalarda genellikle Kur'an okumanın önemini anlatan Hadis-i Şerif'ler ve Ayetler sıkça yer almaktadır. Cilt iç kablalarında dışlarında olduğu gibi muhteşem incelikli tezyinat özellikleri devam etmekte olup, sıklıkla müşebbek tekniği ciltlere uygulanmıştır. Bu uygulamalar özellikle büyük bir önemle üretimlerine devam edilen Mushaf-ı Şeriflerde dikkati çekmektedir. Bu dönem eserlerinde pahalı malzeme kullanımı artarak boyalarda çoğunlukla altın, gümüş ve lapis lazuli tercih edilmiştir. İnce ve üst seviye işçilikle birlikte yazma eser üretimleri en üst seviyeye taşınmıştır. Adeta mücevher inceliğinde ve değerinde olan yazma eser üretimlerinde sayfa tezyinatında kullanılan dikdörtgen bölmelerden vazgeçilerek, salbekli şemse ve köşebentli kitap tasarımları formu benimsenmiştir. Bu tasarımlarda genellikle cilt tezyinatlarında olduğu gibi küçük paftalardan oluşan ince bordürler kullanılmıştır. Cilt tezyinatlarından farklı olarak sayfalarda kenarlara serbestçe yayılan ana kompozisyonu üç taraftan çeviren taç ve tiğ motifli, çift kat lacivert ve altınla renklendirilmiş geniş bordürlere yer verilmiştir (Uluç, 2008, s. 39-53). Özetle 1565-1580 yılları arasında üretilen yazma eserlerde zenginleşmeye gidilerek çoğunlukla pahalı malzeme kullanımı artmış, eserlerin boyutlarındaki büyümeyle tezhipli ve resimli alanların oranı da çoğalmıştır. İnce işçilik, kullanılan malzeme ve eserlerin değişen boyutlarıyla şaheser üretimler yapılmış, yazma eser üretimlerinde geliştirilen bu özellikler benimsenerek sonraki yıllarda da uygulanmıştır. XVI. yüzyıl dönem özelliği gösteren yazma eser ciltlerini daha iyi anlayabilmek için Türk-İslam Eserleri Müzesi, Topkapı Sarayı Müzesi Hazine Kütüphanesi No 1517-1523 ve No 2191-2665, Süleymaniye Yazma Eserler Kütüphanesi Sultan Ahmed I koleksiyonları inceleyebilir.

XVIII. yüzyıl Osmanlı devri yenilikçi hareketleri sadece askeri, eğitim ve teknik konularda olmamış kültürel ve sanatsal faaliyetlerde de Osmanlı medeniyeti üzerinde etkisini göstermiştir. Bu bağlamda sanat üretimleri ve anlayışı devrin güncel hareketliliğinden etkilenmiştir. Özellikle bu etkiler doğrultusunda tezyini sanatlarında ve yazma eser üretimlerinde aşına olmadığımız akantus yaprakları, buketli vazo veya meyveli kâse motifleri mimari süslemelerde dikkatimizi çeken yenilikler olmuştur. Bu tarz ışık-gölge kullanılarak boyut kazandırılan realisttik çalışmalar yazma eser üretimlerinde de etkisini göstererek eserlerin ciltlerinde realisttik üslupla yapılmış çiçekler veya çiçek buketleri uygulanmıştır. İncelediğimiz eserler arasından T406-T463 envanter numaralı eserler bu dönem özelliğini göstermektedir. Özellikle Topkapı Sarayı Müzesi Revan Kütüphanesi No 426, Topkapı Sarayı Müzesi E. Hazinesi Kütüphanesi No 141-No 435 envanter numaralı eserler bu dönem özelliğini göstermeleri sebebiyle

incelebilir. Özellikle lake ciltlerde görülen bu tezyinatlarda lale, gül, sümbül, karanfil ve zambak gibi çiçekler tezyinat ögesi olarak kullanılmıştır.

XVIII. ve XIX. yüzyıl dönem özelliği gösteren yazma eser cilt üretimlerinde klasik üslupta olduğu gibi uygulanmaya devam edilmiş ancak batı etkileşimleri sebebiyle cilt tasarımlarında kullanılan motiflerde ve tezyinat yöntemlerinde farklılıklar olmuştur. Çiçek ve bitkisel motiflerde renk çeşitliliği, ışık-gölge kullanımı yaygınlaşarak derinlik hissi eserlere verilmeye çalışılmıştır.

“Chester Beatty Müzesi Türk-İslam Eserleri Koleksiyonunda Yer Alan Bir Grup Osmanlı Dönemi Yazma Eserin Cilt Sanatı Açısından İncelenmesi” adlı çalışmamızda tezyinat tekniği ve özellikleri açısından üstün özellikli altı eser kapsamlı bir şekilde incelenmiştir. Eserlerin envanter bilgileri ile benzer yazma eser ciltleri ile stil kritiği yaparak değerlendirdiğimizde kullanılan tezyinat özellikleri malzeme ve teknik özellikleri bakımından T410, T414, T445, XVI. yüzyıl T426 XV. yüzyıl T406, T463 envanter numaralı eserler ise XVIII. yüzyıl temel özelliklerini göstermektedir.

İncelenen eserlerin hepsinde malzeme deridir. Vişneçürüğü ve kahverengi renkli deriler kullanılarak eserler kaplanmıştır. Eserlerin cilt dış kablalarında soğuk baskı tekniği ve altınla boyama uygulamaları görülür. Nesillerdir devam eden kalıp oluşturularak yapılan soğuk baskı tekniği klasik uygulama olarak geleneğin devam ettirildiğini göstermektedir. Genellikle eserlerin cilt dış kablalarında altınla sıvama şeklinde mülemma şemse, zilbahar ciltler, alttan ayırma şemse, çoğunlukla kullanılmıştır. Eserlerin cilt iç kablalarında ise müşebbek şemse tasarımları tercih edilmiştir. İncelediğimiz eserlerde cilt kaplarının hepsinde cetveller bulunurken, T414 envanter numaralı eserde sonradan yapılan restorasyon kaynaklı zencirek tam olarak anlaşılammaktadır cetveller ise net bir şekilde görünmektedir. Eser XVI. yüzyıl dönem özelliği gösterdiği için muhtemelen zencirek kullanılmış restorasyon neticesinde bulunduğu bölüm kesilmiş olabilir. Diğer ciltlerde zencirek çeşitli kalınlıklarda “s” sarmallar şeklinde oluşturulmuştur. Klasik cilt tezyinat şemasında çoğunlukla XVI. yüzyıl da köşelerde iç ve dış bükey kavisli (dendanlı) köşebendler kullanılmış bu tasarım ögesinin XVII. ve XVIII. yüzyıllarda ise kullanımı azalmıştır. T410 ve T414 envanter numaralı eserlerde klasik üslupta şemse, salbek ve köşebend tezyinatı ince bir işçilikle kullanılmıştır. Şemseler dilimli oval bir şekilde tasarlanmış XVI. yüzyıl dönem özelliği gösteren saz yolu üslubunda tezyinlenmiştir. Aynı üslup salbek ve köşebendlerde de devam etmekte simetri veya serbest tasarım kompozisyon teknikleriyle uygulamalar

yapılmıştır. Mikleblerde ise ana tasarım unsurlarında kullanılan şemse, köşebend uygulamalarına benzer tezyinat kullanılmıştır. Özellikle T410, T414 ve T463 envanter numaralı eserlerde bu uygulamaları görmekteyiz. Eserlerin cilt dış ve iç tezyinat tasarımları aynı orantıda miklebde de görülmektedir.

Chester Beatty Türk-İslam Eserleri Koleksiyonu'nda yer alan bu eserler malzemesi, yapım tekniği, rengi ve tezyinat tasarımları değerlendirildiğinde eserlerin dönem özelliklerini ve cilt sanatının tarihsel gelişim sürecine paralel olarak üslup özelliklerini de günümüze aktarmaktadır.

4. SUMMARY

There are manuscripts about Islamic culture in many countries of the world. Some of these works are protected in manuscript libraries and some are in private collections. Many manuscripts are still waiting to be unearthed today. Except for Islamic countries, Europe is the place where the most manuscripts are found. There are many works written in Arabic, Persian and Turkish, especially in countries such as Germany, Austria, England, Ireland, France, Spain and Italy. Most of these manuscripts found in European libraries and museums were cataloged by the German orientalists G. Flügel, J. Aumer, W. Pertsch, and W. Ahlwardt. The "Turkish-Islamic manuscripts collection", which is the subject of the article, draws attention in the Chester Beatty Museum, which is one of the richest museums in Europe in terms of oriental manuscripts and rare works. The reason why the Chester Beatty Museum and the works here were chosen as the subject of the article is that they were produced in Istanbul and are in Turkish. Manuscripts are an important source that should be brought to the literature in terms of production place and language. The examination of these works is important in terms of understanding the artistic features of the period, the materials used, the technical features and citing the source. Therefore, the Chester Beatty Museum; It is important in terms of determining the Turkish-Islamic collection, the development of Turkish Bookbinding Art and the characteristics of the century. This study was intended to be carried out in order to examine the historical development process of the special works in terms of binding illumination in the Turkish-Islamic collection of the museum, the materials used and the decoration elements. It is noteworthy that there is not enough data on the subject in literature researches and art history chronology on bookbinding showing the characteristics of the Ottoman period and that this field chosen as the subject of study is very important. In this context, the subject of the article and the research area

have been chosen. In addition, the fact that the identified works have not been examined before shows the originality of the subject.

Chester Beatty is a leading Irish museum that promotes the appreciation and understanding of world cultures with manuscripts, rare books and other treasures from Europe, the Middle East, North Africa and Asia. A vibrant national cultural institute, Chester Beatty aims to reach the culturally diverse communities in Ireland. The private library of Sir Alfred Chester Beatty (1875-1968), a successful American mining engineer, collector and philanthropist, Chester Beatty is today also a research library for scientists from all over the world. The aim of the museum is to preserve and preserve the Chester Beatty collections and to make them available to the public in the most appropriate way for scientific study and research, and to provide an understanding of the international cultural heritage it contains.

Sixty-eight works in the collection of Turkish-Islamic works of Chester Beatty Museum were examined in detail, and six works with superior features in terms of illumination techniques and features were identified. The works chosen as the research subject belong to the Ottoman period, XV., XVI. and XVIII. represent century illumination features. Generally, the artifacts are made of cardboard with prepared using brown, black and burgundy leathers. Designs were made in the classic binding illumination theme. It is divided into sections with şemse, salbek and köşebend. These areas are decorated in harmony with Bulut, Hatai and Rumi group motifs. It is designed with cold printing, symmetry and free composition technique. Gold and precious dyes were used a lot.

5. KAYNAKLAR

- Aritan, A. S. (1992). Konya dışındaki müze ve kütüphanelerde bulunan Selçuklu ve Selçuklu üslûbunu taşıyan cild kapakları.
- Aslanapa, O. (1982). Osmanlı devri cild sanatı. *Türkiyemiz*, 12-17.
- Boydak, F. Ş. (2016). Fâtih devri cild sanatı. *V. Türkiye Lisansüstü Çalışmalar Kongresi* (s. 235). içinde Isparta.
- Çığ, K. (1971). *Türk kitap kapları*. İstanbul: Doğan Kardeş Matbaacılık .
- Furat, A. S. (2006). Avrupa ülkelerindeki Arapça, Farsça ve Türkçe yazma eserlerin katalogları. *Şarkiyat Mecmuası: Journal of Oriental Studies*.
- Güney, G. (2017). Safevi-Şiraz dönem özelliği gösteren bazı Kur'an-ı. *Asos Journal* , 133-153.
- Maraşlı, S. (2019). 18-19. yüzyıl cilt sanatı: Yeni formlar yeni konular. *Osmanlı Sanatında Değişim ve Dönüşüm*, 241-273.
- Mutçalı, S. (1995). *Arapça-Türkçe sözlük*. İstanbul.
- Özcan, Y. (1990). *Türk kitap sanatında şemse motifi*. Ankara: Mas Matbaası.
- Özen, M. E. (1998). *Türk cilt sanatı*. Ankara: Türkiye İş Bankası Kültür Yayınları .

- Özkeçeci, İ. Ö. (2014). *Türk sanatında tezhip*. İstanbul: Yazıgen Yayıncılık.
- Tanımdı, Z. (2009). Kitap ve cildi. G. R. Halil İnalıcık içinde, *Osmanlı Uygarlığı* (s. 841-863). İstanbul: T.C. Kültür Turizm Bakanlığı.
- Uluç, L. (2008). İslam sanatının üç başkentinde ortak Timuri mirası. *İslam Sanatının 3 Başkenti: Louvre Koleksiyonlarından Başyapıtlarla-İstanbul, İsfahan, Delhi* (s. 39-53). içinde İstanbul: Sakıp Sabancı Müzesi Yayınları.

Çatışma beyanı: Makalenin yazarı bu çalışma ile ilgili taraf olabilecek herhangi bir kişi ya da finansal ilişkileri bulunmadığını dolayısıyla herhangi bir çıkar çatışmasının olmadığını beyan eder.

Destek ve teşekkür: Çalışmada herhangi bir kurum ya da kuruluştan destek alınmamıştır.

