



İNEBOLU KENT MERKEZİNDEKİ TARİHİ KAMU YAPILARI (1850-1920)*

Hatice ÇOPUR**

ÖZ

İnebolu, Anadolu'yu Karadeniz'e bağlayan en yakın liman olma özelliği sayesinde, Osmanlı Devleti'nin 18. yüzyıldan itibaren Karadeniz üzerinden artan ticari faaliyetlerinde aktif rol almıştır. 19. yüzyılda Osmanlı Devleti'nin idari yapısında yaşanan değişim ve dönüşümler paralelinde gelişen İnebolu Liman'ındaki ticari faaliyetler, beraberinde pek çok kamu kurum ve kuruluşunun doğmasını sağlamıştır. Bu çalışmada, İnebolu ilçe merkezinde 1850-1920 yılları arasında inşa edilen kamu yapıları oluşumlarına etki eden faktörler, mimari özellikleri, günümüze kadar geçirdikleri onarımlar ile çağdaş ve işlevsel özellikleri açısından benzer yapılarla karşılaştırılarak değerlendirilmiştir. Arşiv belgeleri, çizim ve fotoğraflarla desteklenerek incelenen tarihî kamu yapıları, günümüze ulaşabilenler ve ulaşamayanlar olarak iki grupta ele alınmıştır. Günümüze ulaşabilenler; askerlik dairesi, banka ve liman başkanlığı binasıdır. Günümüze ulaşamayanlar; iki jandarma karakol binası, hastane, hükümet konağı, hapisane, gümrük müdürlüğü binası ile telgraf ve posta binasıdır. 1850 sonrası yaşanan büyük yangınların ardından, ızgara planlı olarak tasarlanan İnebolu'da kamu yapıların şekillenmesinde; dönem üslupları, yöresel malzeme ve üsluplar ile yeni imar yasaları etkili olmuştur. İnebolu ilçesi, fiziksel dokusu ve bu dokuyu oluşturan mimarlık eserleri ile 19. yüzyıl Osmanlı mimarisi ve Türk şehirciliğinin karakteristik özelliklerini taşıyan nadir şehirlerden biridir.

Anahtar Kelimeler: Osmanlı, İnebolu, Liman Kentleri, Kamu Mimarisi.

HISTORICAL PUBLIC BUILDINGS IN THE CITY CENTER OF İNEBOLU (1850-1920)

ABSTRACT

In this study, public buildings which were established in the city center of Inebolu between the 1850-1920 years are evaluated by compared with the similar buildings in terms of factors affecting their formation, their architectural features, the repairs they have undergone until today and their contemporary and functional features. Archive documents and historical public buildings which were analyzed with the support of drawings and photographs, were examined into the two groups as reach to present day and couldnt reach to present day. Military branch, bank and port presidency buildings could reach today. Two gendarme police station building, hospital, government Office, prison, customs Office building, telegraph and post Office could not reach today. After the great fires of 1850 year, in the shaping of public buildings in Inebolu, which was designed as a grid plan, period styles, regional materials and styles, new reconstruction laws have been effective. Inebolu is one of the rare cities, having the characteristic features of Ottoman architecture and Turkish urbanism on the 19th century with its physical texture and architectural works that make up this texture.

Keywords: Ottoman, İnebolu, Port Cities, Public Architecture.

Araştırma Makalesi

Makale Gönderim Tarihi: 14.12.2020; Yayına Kabul Tarihi: 15.02.2021

* Bu çalışma 2012 yılında Erciyes Üniversitesi Sosyal Bilimler Enstitüsü Sanat Tarihi Anabilim Dalına sunulan, SBY-11-3352 kodlu proje ile desteklenen "İnebolu'da Türk Mimarisi (19. ve 20. Yüzyıl)" başlıklı yüksek lisans tezinden üretilmiştir. Ayrıca, 6-8 Kasım 2020 tarihleri arasında Edirne'de düzenlenen "23. Uluslararası ve Ortaçağ ve Türk Dönemi Kazıları ve Sanat Tarihi Araştırmaları Sempozyumu"nda sunulan sözlü bildirinin genişletilmiş şeklidir.

** Doktora Öğrencisi, Ankara Hacı Bayram Veli Üniversitesi, Lisansüstü Eğitim Enstitüsü, Sanat Tarihi Bölümü, ANKARA; ORCID: 0000-0002-2320-0705, E-posta: hatice.copur@hbv.edu.tr

Giriş

Osmanlı Devleti, 19. yüzyılda değişen dünya düzenine ayak uydurabilmek için köklü değişim ve dönüşüm adımları atmıştır. 1839'da ilan edilen Tanzimat Fermanı ile birlikte devletin idari birimlere ayrılması yeni mekân ihtiyacını da beraberinde getirmiştir. Özellikle II. Abdülhamid döneminin modernleşme ve merkezîyetçi ideolojisini devletin her noktasına teneffüs ettirebilmek için hem fiziksel hem de zihinsel olarak her alanda yoğun çaba harcanmıştır. Bu dönemde hükümdarın ve devletin nesnel ifadesi sadece camiler, medreseler, imaretler değil; eğitim, sağlık vb. gibi var olan yapı türlerinin yanı sıra hükümet konağı, cezaevi, karakol gibi yeni yapı türleridir. Bu yapılara ek olarak İnebolu gibi liman kentlerinde artan ticari faaliyetler liman idaresi ve gümrük kavramlarını ve yapılarını da beraberinde getirmiştir. 19. yüzyılda devletin merkezîyetçi yönetim anlayışının taşradaki temsilcisi, güçlü idareciler ve onların himayesinde inşa edilen kamu yapılarıdır. Dönemin Kastamonu valisi Abdurrahman Nureddin Paşa (1882-1891) (Demircioğlu, 1973, s. 30; Eski, 2000, s. 24) gibi güçlü bir idareci de II. Abdülhamid dönemi idareciliğinin ve ideolojik yapısının adeta bir prototipini İnebolu ölçeğinde gerçekleştirmiştir (Çopur, 2012, s. 30). Abdurrahman Nureddin Paşa II. Abdülhamid'in kendine özgü siyasetinin şekillendirdiği "Hamidiye ricali" olarak da tanımlanan devlet adamlarından biridir (Kırmızı, 2011, s. 11). İnebolu'da bugün hâlâ ayakta olan pek çok yapıda kendisinin imzası bulunmaktadır. 19. yüzyılda İnebolu kent merkezinde kaza ve ihmal sebebiyle yaşanan yangınlar, cami, okul, ticarethane ve konut gibi pek çok yapı türünün yanı sıra kamu yapılarında da büyük tahribata neden olmuştur. 1850 yılı öncesine dair İnebolu'da var olan kamu yapılarına ilişkin herhangi bir belgeye ya da bulguya rastlanmamıştır. 1850-1920 yılları arasında İnebolu kent merkezinde inşa edilen tarihî kamu yapılarının ele alınış amacı, Osmanlı Devleti'nin son dönemine damga vuran ideolojiler, yönetim anlayışı ve sanat akımlarının etkisinde gelişen kamu yapılarının, İnebolu gibi ticaret eksenli bir liman şehrinde tezahürlerini ortaya koyabilmektir.

İnebolu kent merkezindeki kamu yapılarından bazıları mimari özellikleri bakımından tek ya da belirli yapı türüne göre çeşitli çalışmalar içerisinde incelenmiştir (Komisyon, 2001, s. 551; Büyükkasap vd., 2005, s. 89-102; Şahin, 2005, s. 119-125; Pehlivanoğlu, 2007, s. 55-64; Topçubaşı, 2009; Özdeniz, 2012; Arslan Abay, 2019). İnebolu'daki kamu yapılarını toplu olarak değerlendiren herhangi bir çalışmanın yapılmamış olması çalışmamızı özgün kılmaktadır. İnebolu kent merkezindeki kamu yapıları, günümüze ulaşabilenler ve ulaşamayanlar olarak iki grupta ele alınmıştır. Günümüze ulaşabilenler; askerlik dairesi, banka ve liman başkanlığı binasıdır. Günümüze ulaşamayanlar; iki jandarma karakol binası, hastane, hükümet konağı, hapishane, gümrük müdürlüğü binası ile telgraf ve posta binasıdır. Bu yapılar, oluşumlarına etki eden faktörler, mimari özellikleri, geçirdikleri onarımlar ile çağdaş ve işlevsel özellikleriyle benzer yapılar ile karşılaştırılarak, ayrıca çizim ve fotoğraflarla desteklenerek incelenmiştir. Kamu yapılarından özellikle günümüze ulaşamayanlar incelenirken, mimari özellikleri hakkında Vakıflar Bölge Müdürlüğü arşivi ve kent sakinlerinin anlatımlarıyla yetinilmeye çalışılmış, arşiv fotoğrafları sayesinde ise ancak yapıların cephe özellikleri hakkında bilgi sahibi olunabilmiştir. Günümüze ulaşabilen yapılar ise yerinde incelenmiş, çizim ve fotoğraflarla desteklenmiştir.

İnebolu'nun 1850-1920 Yılları Arasındaki Gelişim Dinamikleri ve Fiziksel Değişimi

İnebolu, Osmanlı Devleti'nin 19. yüzyıldaki idari yapılanması uyarınca, Kastamonu Sancağının Küre kazasına bağlı bir nahiye iken 1867'den sonra kaza merkezi olmuş (Erdem, 2001, s. 9), 1886'da da belediye teşkilatı kurulmuştur (Gökoğlu, 1952, s. 21). Cumhuriyetin ilanı sonrasında da İnebolu'nun idari yapılanması günümüze kadar devam etmiştir.

Osmanlı Devleti'nin Avrupa devletleri ardından Çarlık Rusya ile yaptığı ticaret anlaşmaları neticesinde Karadeniz uluslararası ticarete açılmıştır. Karadeniz, sanayi devriminin yaşandığı ülkelerin hammadde ihtiyacının karşılanmasında ve Avrupa mallarının doğuya ulaşmasında en kısa yol olmuştur. İnebolu ise Karadeniz'i Anadolu'ya bağlayan en yakın liman olma özelliğine sahiptir. 1871 yılında bir limanın var olduğu bilinen kentte (Karakök, 2010, s. 274), 1882 yılında dönemin Kastamonu valisi Sırrı Paşa'nın (1881-1883) girişimleriyle modern bir liman inşasına başlanmıştır (Eski, 2000, s. 17). Kastamonu hinterlandının dünya pazarına açılması için 1860'lı yıllarda Kastamonu-İnebolu arasında yol yapımına başlanmıştır (Eski, 2000, s. 18). 1850-1900 yılları arasında İnebolu limanından en çok ihraç edilen ürünler; tuz, tiftik, keten, bakır, kereste, canlı hayvan ve yaş meyvedir (Cuinet, 1895, s. 472; İnan, 2005, s. 274). 1890 yılında en fazla ithalat ve ihracatın yapıldığı ülkeler ise Fransa, Almanya, İspanya, İtalya, Rusya, Cezayir ve Mısır'dır (Cuinet, 1895, s. 472). Ticari gelişmeler sayesinde İtalya ve Rusya konsolosluk vekilleri, bazı Avrupa firmaları da İnebolu'da ticari temsilciler bulundurmaktadır. Ticari faaliyetlerin sağlıklı yürütülebilmesi için Osmanlı'nın ilk ve tek ilçe gümrük müdürlüğü 1875 yılında İnebolu'da açılmıştır (Tunoğlu, 2003, s. 301). I. Dünya ve Kurtuluş Savaşları sırasında, insan, silah, mühimmat ve ticari ürünlerin sevkiyatında da İnebolu'nun stratejik öneme sahip bir liman kenti olmasından istifade edilmiştir (Peker, 1955, s. 331). İnebolu, 1923 yılındaki nüfus mübadelesine kadar, çoğunluğu Müslüman Türklerden oluşan Rum ve Ermeni azınlıkların da yaşadığı kozmopolit kentlerden biridir. Özellikle Rumların Karadeniz ticaretinde etkin rol almaları ve Avrupa milletleriyle birebir temasları İnebolu'nun ticari, fiziksel ve kültürel gelişimine katkıda bulunmalarını sağlamıştır. İnebolu kent merkezini oluşturan tarihî doku, büyük oranda 19. yüzyılda yaşanan sel ve yangın felaketleri sonucunda şekillenmiştir. Kenti ikiye bölen nehirde sık yaşanan taşkınlar nedeniyle çarşı içi büyük oranda zarar görmektedir. Bu taşkınların önüne geçebilmek adına nehrin doğu kıyısına set oluşturması amacıyla sıralı evler inşa edilmiştir (Özdeniz, 2012, s. 24). İnebolu'da 19. yüzyıla kadar kamu yapıları da dâhil, ilçenin tamamı geleneksel yapı malzemesi olan ahşap kullanılarak inşa edilmiştir. Yangınlara karşı savunmasız olan kentte kaza ve ihmal sonucu meydana gelen 1860 yılındaki yangında çarşının bir kısmı, 1881 yılındaki yangında İnebolu'nun ilk hükümet konağı, rüştiye mektebi ve çarşıdaki birkaç dükkân yanmıştır. 1885 yılında yaşanan büyük yangında ise İnebolu'nun çarşı içi tamamen yok olmuştur (BOA. MF.MKT. 71, s. 122; BOA. DH.MKT. 1353, s. 74). Dönemin Kastamonu valisi Abdurrahman Nureddin Paşa, 1885 yılındaki büyük yangının ardından İnebolu'ya gelerek kentte incelemelerde bulunmuş ve o sırada yanında bulunan vilayet başmühendisi Lehistan asıllı Baronaveski'ye ilçenin ilk imar planını ızgara plan tipinde çizdirmiştir (Demircioğlu, 1973, s. 21). Buna göre; özellikle de çarşı içindeki binalar, kagir veya taştan yapılacak, çarşı içi, kıyıya dik uzanan ve bunları paralel kesen sokaklardan oluşacak ayrıca sokak genişlikleri 6,7-8 m olacak şekilde uygulanmıştır (Tunoğlu, 2003, s. 409)¹. 1877 Vilayet ve Belediye Nizamnamesi ile 1882 Ebniye Nizamnamesi (Tekeli, 1985, s. 886) uyarınca hazırlanan bu plana göre düzenlenen İnebolu, nizamnamelerin uygulandığı ilk kentlerden biri olma özelliğine de sahiptir. İnebolu tarihî kent merkezi, 1885 yılında hazırlanan ilk imar planını günümüze kadar muhafaza edebilmiştir (Şekil 1).

İnebolu Kent Merkezindeki Tarihî Kamu Yapıları (1850-1920)

Bu çalışmada, 1850-1920 yılları arasında İnebolu kent merkezinde inşa edilmiş günümüze ulaşabilen 3 ve günümüze ulaşamayan 6 olmak üzere toplam 9 kamu yapısı mimari özellikleri açısından tanıtılacak, işlevsel ve çağdaş yapılarla karşılaştırılarak değerlendirilecektir. Tanımlamalar arşiv belgeleri, çizim ve fotoğraflarla desteklenecektir.

¹ 1885 tarihli planda; "Bikazai Allahü Teala İnebolu kasabasında vuku bulan carik mahallinin marifetle tanzim kılınan harit-i musaddakasıdır" denilmektedir (Tunoğlu, 2003, s. 409).

Günümüze Ulaşabilen Yapılar

Eski Askerlik Dairesi (Eski Cezaevi)

Yukarı Hatıptağ Mahallesi, Abdurrahman Paşa Caddesinde, İnebolu Askerlik Dairesinin güneyinde yer almaktadır (Şekil: 2). 1974-1985 yılları arasında cezaevi olarak kullanılan Eski Askerlik Dairesi, 1985 yılında yeni bir cezaevi binasının yapılmasıyla 1991 yılında boşaltılmıştır. 1997 yılından beri Kültür Bakanlığı'nın mülkiyetinde olan ve restorasyon projesi hazırlanan yapının İnebolu'ya kazandırılması hedeflenmektedir (Fotoğraf 1, 2).

İnşa kitabesi mevcut olmayan Eski Askerlik Dairesi'nin 1891 yılında inşa edildiğine dair yazılı kaynaklar mevcuttur (Komisyon, 2001, s. 551). Bununla birlikte yapıya ait olduğu düşünülen 1907 tarihli bir kitabenin ise onarım kitabesi olması kuvvetle muhtemeldir² (Foto: 3). Osmanlı Devleti'nin 19. Yüzyılın ikinci yarısındaki ordu yapılanması içinde, 1893 ve 1899 tarihli Kastamonu Vilâyet Salnamesine göre; üçüncü livanın besinci alayına bağlı birinci taburu Kastamonu'da, sekizinci alayın birinci taburu İnebolu'dadır (İnan, 2005, s. 288; Çoban, 2006, s. 242).

Yüksek bir yamaca inşa edilen Eski Askerlik Dairesi'ne kuzeybatıda bulunan iki aşamalı merdivenlerden ulaşılmaktadır. Eski Askerlik Dairesi, kuzeydoğu-güneybatı doğrultuda dikdörtgen planlı idari birimler bölümü ile bunun iki yanında kanat şeklinde uzanan dikdörtgen planlı koğuş bölümleriyle "T" plan tipinde inşa edilmiştir (Çizim 1). Yapının idari birimler bölümü bodrum, zemin ve birinci katla birlikte üç katlı, koğuş bölümleri, bodrum katla birlikte iki katlı olarak planlanmıştır. Kuzeybatı cephede kütsel olarak dışa doğru taşan idari birimler bölümünün ortasındaki üç yönden 10 basamaklı taş merdivenlerle ulaşılan basık kemerli, ahşap çift kanatlı cümle kapısından yapıya girilmektedir. Kıрма çatılı yapının kuzeydoğu kanadını oluşturan koğuş bölümünün tavanında yer yer göçmeler görülürken güneybatı kanadındaki koğuşun üst örtüsü ise tamamen yıkılmıştır. İdari birimler bölümü ve koğuşların dış cepheleri düzgün kesme taştan sıvasız iç kısımları ise betonarme sıvalıdır. Yapının zemin katı, merkezde idari birimleri oluşturan odalar ile buradaki koridora açılan iki yandaki koğuşlarından oluşmaktadır (Fotoğraf 4). Bu koğuşların alt katı hamam, tuvalet, mutfak ve yemekhane olarak, idari birimler hizasındaki kısmı ise koridor ve mahkûm hücreleri olarak düzenlenmiştir. Zemin kat koğuşlarının zeminlerindeki "L" planlı merdiven sahanlıkları aracılığıyla askerler/hükümlüler bodrum kattaki mekanlarla iletişim kurabilmekteydiler. Eserin zemin kattaki merdivenlerle ulaşılan birinci katı muhtemelen askerlik dairesi olarak kullanıldığı dönemde subayların konakladığı odalar olarak düzenlenmiş yapının cezaevi olarak kullanıldığı dönemde ise bu mekanlarda koğuşa dönüştürülmüştür. Koğuşların ve idari birimler bölümünün güneydoğusunda, yapının cezaevi olarak kullanıldığı dönemde ilave edilen niteliksiz betonarme sıvalı taş avlular yapıya göre farklı kotlarda yer almaktadır. İdari birimler bölümünün birinci kat zemini tamamen ahşap döşeme iken; zemin katın döşemesinde ise yer yer ahşap ve dökme mozaik uygulanmış, bodrum katın zemininde ve tavanında betonarme malzeme kullanılmıştır.

Kapı ve pencerelerin dışa taşırılmış taş çerçeveleri, kilit taşları, kat aralarındaki dışbükey silmeler ile yine kat aralarındaki ve saçaklardaki saçak kornişleri ile yine dışa çıkıntılı köşe taşları cepheleri hareketlendiren plastik unsurlardır (Fotoğraf 5).

Eski Askerlik Dairesi, plan özellikleri, kat sayısı ve cephe düzenlemesi ile aynı dönemde inşa edilen Kastamonu, Daday, Küre Askerlik Daireleri ve Zonguldak Ereğli Askerlik Dairesi ile benzer özellikler taşımaktadır (Topçubaşı, 2009, s. 154, 195, 339, 533) (Fotoğraf 6, 8) (Çizim 2).

² Günümüzde nerede olduğu bilinmeyen kitabenin M. Fakazlı arşivinde, 2005 tarihli bir fotoğrafı mevcuttur.

Eski Osmanlı Bankası Binası (İnebolu Belediye Binası)

Camii Kebir Mahallesi, Gümrük Sokakta bulunan yapı, 1960 yılına kadar Osmanlı Bankası olarak hizmet vermiş, bir dönem Endüstri Meslek Lisesi olarak kullanılmıştır (Şekil 2). 2005-2007 yılları arasında restorasyonu tamamlan Eski Osmanlı Bankası günümüzde İnebolu Belediye Başkanlığı binası olarak hizmet vermektedir (Fotoğraf 9, 10). 1905-1910 yılları arasında İnebolu Belediye Başkanlığı yapan Tevfik Efendi'nin girişimleriyle İnebolu Belediyesinin mülkiyetinde inşa ettirilen Eski Osmanlı Bankası (Tunoğlu, 2003, s. 418) Balıkesir ve Kayseri şubeleriyle aynı yıl açılmıştır (BOA. DH. MÜ. 73-1, s. 46). 1910 tarihinden önce de İnebolu'da şubesi bulunan Osmanlı Bankası'nın nerede hizmet verdiği bilinmemektedir (Eldem, 1999, s. 427).

Osmanlı Bankası binası, kuzey-güney doğrultuda dikdörtgen planlı, taş su basman üzerine iki katlı ve kırma çatılı olarak tasarlanmıştır. Yapıya doğu, batı ve güney cephedeki kapılardan giriş sağlanmaktadır. Eserin beden duvarları düzgün kesme taş üzerine sıvalı ve boyalıdır (Çizim 3). Yapının giriş holü ve birinci kat zemin döşemelerinde, yer yer karosiman kaplama, ahşap döşeme ve betonarme malzeme kullanılmıştır. Güney cephe merkezindeki kapıdan ulaşılan yapının zemin kat $\frac{2}{3}$ 'sini kaplayan toplantı ve konferans salonu ile diğer hizmet mekanlarından meydana gelmektedir. Yapının zemin kattan "S" biçimli ahşap korkuluklu dökme mozaik merdivenle ulaşılan birinci katı ise dikdörtgen bir hole açılan odalardan oluşmaktadır. Eski Osmanlı Bankası, kuzey cephesindeki madeni korkuluklu balkonu, dikdörtgen taş çerçeveli kapı ve pencere açıklıkları, kat silmeleri, köşe taşları ve geniş saçağıyla dikkat çekmektedir. 2007 yılı öncesinde geçirdiği onarımlar hakkında çok fazla bilgi sahibi olmadığımız Osmanlı Bankası, Kurtuluş Savaşı sırasında Yunan savaş gemilerinden atılan bombalarda birinin hedefi olmuş deposunda küçük çaplı hasar meydana gelmiştir.

Osmanlı Bankası'ndaki en belirgin süsleme unsuru iç mekan zemin döşemelerinde kullanılan karosimondur³. Zemin kattaki karosimondur; beyaz zemin üzerine içinde eşkenar dikdörtgen baklava dilimlerinin oluşturduğu sekiz kollu yıldızlar bulunan gri-siyah renkte dört yapraklı yonca benzeri bitkisel motifin yan yana diziliminden oluşmaktadır. Birinci katta koridor zeminini oluşturan karosimondur ise; zemin kattaki gibi beyaz zemin üzerine gri-siyah eşkenar dikdörtgen baklava dilimlerinden oluşan daha büyük sekiz kollu yıldızların yan yana diziliminden meydana gelmektedir. Bu bölümde kahverengi, bej ve sarı renkte bitkisel çerçeveli kare ve dikdörtgen birer pano oluşturulmuştur. Kıvrık dalların arasında çınar yapraklarının yer aldığı panolardan kare olanın içi gri, siyah ve beyaz renkte küplerin üst üste dizilerek derinlik etkisi yaratan bir kompozisyonla doldurulmuştur. Dikdörtgen panonun içi ise dışındaki kompozisyonun devamı niteliğindedir (Fotoğraf 11, 12). Eserde ayrıca cephe yüzeylerini hareketlendirmek için köşe taşları, kat silmeleri ile kapı ve pencerelerde taş çerçeveler tercih edilmiştir.

Osmanlı Bankası'nın farklı yerlerde açılmış şubelerinde, farklı plan tiplerinin de cephe tasarımlarının uygulandığı görülmektedir. Ancak İnebolu Eski Osmanlı Bankası, cephe tasarımında hareketlilik sağlayan unsurlardan köşe taşı dizileriyle Mersin (Fotoğraf 13), Gaziantep ve Kütahya Osmanlı bankalarıyla benzer özellikler taşımaktadır (Saltonline, 2020).

Eski Liman Başkanlığı Binası

Camii Kebir Mahallesi, Liman Sokak'ta yer alan yapı bugün İnebolu Belediyesi Kültür ve Sanat Merkezi olarak kullanılmaktadır. KVKBK tarafından hazırlanan anıt fişinde

³ "Karosimon" 19. yüzyılın ortasında Avrupa'da, 19. yüzyılın son çeyreğinde de Selanik'le bağlantılı Rum zanaatkarlar sayesinde İstanbul ve İzmir başta olmak üzere ülkemizde de üretilmeye başlanmıştır. Ayrıntılı bilgi için bk. Uçar, 2013.

yapının 1980'li yıllarda Avcılar Kulübü olarak kullanıldığı belirtilmektedir (Şekil 2) (Fotoğraf 14, 15). İnşa tarihi ve yaptıranı bilinmeyen Eski Liman Başkanlığı binası, İnebolu limanındaki ihracat-ithalat işlerini kontrol etmek amacıyla 1970'li yıllara kadar hizmet vermiş son olarak 2007 yılında restore edilmiştir.

Eser, doğu-batı doğrultusunda dikdörtgen planlı, arazi koşulları nedeniyle yarısı gömülü bodrum kat üzerine üç katlı, kırma çatılı ve kargir olarak inşa edilmiştir (Çizim 4) (Fotoğraf 16, 17, 18). Yapının birinci katı, güney, doğu ve batı cephelerde taş konsollara oturan çıkmalarla genişletilmiş, ikinci katın bir kısmı teras olarak düzenlenmiştir. Zemin katta bir, birinci katta iki, üçüncü katta ise bir oda ve ıslak hacimden oluşan yapıda, katlar arasındaki iletişim yarısı betonarme yarısı ahşap sarmal biçimde tasarlanmış merdivenlerle sağlanmaktadır. Limanı ve gemileri gözlemek amaçlı olduğu düşünülen teras kat üzerindeki cihannümanın ise zaman yıkıldığı bilinmemektedir. Binanın temel ve bodrum katı taştan, tavanı ise; "volta döşeme" tekniği ile yapılmıştır. Eserin beden duvarları çelik konstrüksiyonların içlerinin delikli tuğla ile doldurulmasıyla oluşturulmuş üzeri sıvanmıştır.

Yapının 2007 yılındaki restorasyon projesini hazırlayan Mimar Mustafa Pehlivanoğlu; yapının en önemli özelliklerinden biri olarak yapı elemanlarının (delikli tuğla, dolu demir, "L" profiller, demir korkuluk, önceden dökülmüş merdiven basamakları, demir kapı, pencere ve kepenk vb.) önceden tasarlanıp üretilmiş olarak muhtemelen İstanbul'dan- deniz yolu ile getirilip, İnebolu'da yapım ve montajının yapılmış olduğunu iddia etmekte ve İnebolu Liman Başkanlığı binasını 19. yüzyıl Avrupalı örneklerine benzetmektedir (2007, s. 55-56). Buda bize bu dönemde Liman Başkanlığı özelinde proje yapımı ve şantiye organizasyonu gibi bir mimari organizasyonun varlığını işaret etmektedir. Ayrıca devletin kargir yapı inşasını kolaylaştırmayı-hızlandırmayı teşvik ettiğini, yapının dönem içindeki önemini ve yerini de göstermektedir.

Yapıdaki dış cephesindeki süsleme unsurları; birinci kat çıkmasının taşıyan konsollar, ikinci kattaki saçak kornişisi ile kat ve köşe silmeleridir. Konsolların aşağı bakan uçları kademelendirilmiş kaideye oturmakta, dışa bakan uçları ise spiral rozetlerle sonlanmaktadır. İkinci kattaki saçak kornişisi dışbükey silmelerden be bir sıra dentil bordüründen oluşmaktadır (Fotoğraf 19).

Eski liman başkanlığı binasının iç mekânında zemin döşemesinde kullanılan karosimanlar ve kalem işi tavan göbeği süslemesi dikkat çekmektedir. Karosimanlar merdiven sahanlığının zemin döşemesinde ve merdivenlerin kenarlarında süpürgelik olarak görülmektedir. Süpürgelik olanlar; kare beyaz zemin üzerinde ortası kırmızı benekli mavi çiçeklidirler. Sahanlık zeminindekiler de süpürgelikle aynı tasarımda farklı olarak kırmızı bordürün içinin siyah meander desen ile çerçeveslendirildiği pano şeklinde tasarlanmıştır (Fotoğraf 21). Desen, renk ve kompozisyon özellikleriyle bu karosimanların benzerlerini 19. yüzyılın ikinci yarısında İzmir'de Levanten konutlarında görmek mümkündür (Fotoğraf 22). Karosimanlar 19. yüzyılın son çeyreğinde ülkemizde de üretilmeye başlanmış olması (Uçar, 2013, s. 69) Eski Liman Başkanlığı binasının pek yapı elemanı gibi bu döşeme unsurlarının da İstanbul'da getirilmiş olma ihtimalini arttırmaktadır. Eserin birinci kat mekanının tavanı merkezden dışa doğru; dört yapraklı palmet, akant yaprakları, zincirek, sitalize kıvrık dallar ve palmiyeler ile sitalize akant yaprakları ve kıvrık dallı bordürlerle oluşturulmuş alçı üzerine kalem işi boyalı tavan göbeğiyle süslenmiştir. Gri, kahverengi ve bej rengin tonlamasıyla katmanlı bir görünüm kazandırılan motiflerin oluşturduğu bordürlerin arasındaki silme geçişleriyle plastik etki arttırılmıştır (Fotoğraf 23). Bu kalem işi bezemeler İnebolu'da 19. yüzyılın son çeyreğinde inşa edilen Gabak Gavur Konağı'nın cumba altındaki kalem işi bezemelerle üslup ve kompozisyon özellikleriyle benzeşmektedir (Fotoğraf 24).

Eski Liman Başkanlığı binası, cephe tasarımına dinamiklik sağlayan çıkması, taş konsolları, pencereleri, kat silmeleri, saçak altındaki plastik unsurlar ve iç mekândaki kalem işi tavan süslemelerinin yanı sıra cihannümasıyla bir kamu yapısından daha çok yörenin geleneksel sivil mimari örneklerine benzemektedir (Fotoğraf 20) (Arslan Abay, 2019, s. 109, 130).

Eski Liman Başkanlığı binası cephe tasarımı, cephe ve iç mekandaki süsleme unsurları ve İnebolu'nun 1900-1930 yılları arasına ait arşiv fotoğrafları dikkate alınarak 19. yüzyılın son çeyreğine ya da 20. yüzyılın başına tarihlendirilebilir.

Günümüze Ulaşamayan Yapılar

Frenği ve Gureba Hastanesi (Memleket Hastanesi)

Yukarı Hatıpbâğ Mahallesi, Atilla Gürsoy Caddesinde bugünkü Toplum Sağlığı Merkezi'nin yerinde bulunan yapı, 1965-70 yıllarına kadar hizmet vermiş, yeni İnebolu Devlet Hastanesi'nin inşa edilmesinden sonra yıktırılmıştır (Şekil 2).

İnebolu Limanı'nda 19. yüzyılda yoğunlaşan uluslararası ticaret ve insan trafiği nedeniyle yaşanan salgın hastalıkların önüne geçebilmek için 1871 yılından itibaren bir karantina idaresi bulunmaktadır (Karakök, 2010, s. 273). İnebolu Frenği ve Gureba Hastanesi için ilk girişimler 1883 yılında Kastamonu valisi Sırrı Paşa tarafından başlatılmış, vilayet merkezi ve halktan toplanan yardımlarla inşası tamamlanan hastane, kitabesine⁴ göre Abdurrahman Nureddin Paşa tarafından 1885 yılında açılmıştır (Demirciolu, 1973, s. 15; Eski, 2000, s. 18, 30) (Fotoğraf 25).

Kitabe metni; *"Saye-i atifetvaye-i hazret-i padişahide ibhetlü ve devletlü Abdurrahman paşa hazretlerinin valilikleri zamanında inşa ve küşad olunmuştur. (Sene 1301)"* (Fotoğraf 14)

Memleket Hastanesi olarak adı değiştirilen Frenği ve Gureba Hastanesi, taş bodrum üzerine kâgir, iki katlı, kırma çatılı, 80 ila 100 yatak kapasiteli olarak inşa edilmiştir (Özdemir, 2019, s. 54) (Fotoğraf 26, 27). Kuzeydeki ana giriş kapısından girildikten sonra doğu-batı yönündeki çift yönlü merdivenler yardımıyla üst kata çıkılan hastanenin üst katında bir ameliyathanesinin bulunduğu yöre halkından edinilen bilgilerdendir (Fakazlı, 2011). Hastanede frenği hastası olan kadın ve erkek hastalar için altışar ve sekizer yatak kapasiteli özel koğuşların bulunduğu da kayıtlarda geçmektedir (Şahin, 2005, s. 123). Yapının batısında 1919 yılında yapılmış bir muayenehane ve doğu tarafında da bir tecrit odasının yer aldığı ayrıca muntazam, suyu bol bir hamamının olduğu ve güzel bir bahçesinin olduğu da bilinmektedir (Büyükkasap vd., 2005, s. 99).

Yapıda 19. yüzyıl hükümet konakları, askerlik daireleri ve hastane yapılarının ortak şeması olan açısız-aksiyel olarak tekrarlanan sofa, koridor, oda ve ıslak hacimler gibi genel mekânların çoğaltılmasına dayanan modüler bir tasarımın uygulandığı söylenebilir (Bilici, 2011, s. 3). Eser, anıtsallığın vurgulandığı giriş cephesiyle Sinop Gureba Hastanesi ve Çankırı Hamidiye Hastanesi (Fotoğraf 28, 29) (Topçubaşı, 2009, s. 297, 329) gibi dönemin mimarlık beğenilerine, ikinci kat çıkması, üçgen alınlıklı pencereleri ile de yöre mimarisine atıfta bulunmaktadır.

Eski Hükümet Konağı

Camii Kebir Mahallesi, Adalet Sokakta bugünkü İnebolu Hükümet Konağının yerinde bulunan yapı, 1973 yılında onarım amacıyla boşaltılmış ve Ankara 1 Numaralı Kültür Varlıklarını Koruma Bölge Kurulu tarafından 1979 yılında tescillenmiştir (Ankara 1

⁴ Kitabe, günümüzde İnebolu Devlet Hastanesi'nin zemin katında, İnebolu Frenği ve Gureba Hastanesi'nde kullanılan bazı araç-gereçlerle birlikte sergilenmektedir.

Numaralı KVK Bölge Kurulu Arşivi) (Şekil 2). Aynı kurumun 1983 tarihli anıt fişine göre harap hâlde bulunan yapı, 1983-1985 yılları arasında çıkan bir yangın sonrasında yıkılmış, daha sonra yerine bugünkü Hükümet Konağı inşa edilmiştir.

İnebolu'da 1869 tarihinde inşa edilen ilk hükümet konağı (BOA, MKT.MHM 434, s. 18), 1881 yılındaki iptidai mektebi (rüştüye mektebi) yangınında zarar görmüştür (Demirciolu, 1973, s. 30, 31; İnan, 2005, s. 144). Arşiv belgelerinde bu hükümet konağı ile birlikte yapılacak olan zaptiye koğuşu ve hapisanenin inşa masraflarının bir miktarının, ilçede yaşayan itibarlı kimselerden ve ahalinin genelinden karşılanmasının uygun görüldüğü belirtilmektedir (BOA, MKT.MHM. 434, s. 18). 1881 yangınında zarar gören ilk hükümet konağının yerine, 1887-89 yılları arasında Kastamonu valisi Abdurrahman Paşa tarafından Eski Hükümet Konağı olarak bilinen yapı inşa ettirilmiştir (BOA, DH.MKT. 1434, s. 18; Demirciolu, 1973, s. 21; İnan, 2005, s. 144). 1893 ve 1899 tarihli Kastamonu vilayet salnamelerine göre; Eski Hükümet Konağı padişahın sayesinde, taş ve tuğla malzeme kullanılarak, zemin ve birinci kat olmak üzere iki katlı, 18 oda ve iki salonlu inşa edilmiştir (İnan, 2005, s. 144; Çoban, 2006, s. 343). Trabzon, Amasya ve İzmir örneklerinde olduğu gibi İnebolu'da 1869 yılında inşa edilen ilk hükümet konağı da ahşap iken Eski Hükümet Konağı nizamnamelere uyarınca kargir malzeme kullanılarak inşa edilmiştir (N. Yazıcı, 2019, s. 298). Eski Hükümet Konağı'nın salnamelerde tanımlandığı gibi 18 oda ve iki salondan oluştuğuna dair kesin bir bilgi yoktur. Bununla birlikte kurul raporlarında yer alan kroki (Topçubaşı, 2009, s. 287)⁵ ve hükümet konakları için dönemin yaygın plan şeması da dikkate alınarak Eski Hükümet Konağı'nın bir koridorun iki yanında sıralanan odalardan meydana gelmiş olmalıdır (Çizim 5).

İnebolu'nun 1894 tarihli ilk fotoğrafında görünen Eski Hükümet Konağı iki katlıdır. (Fotoğraf 30). Ancak ikinci kat pencerelerindeki farklılıklar ve yapının 1910 yılı sonrasına ait fotoğraflarından bu tarihten sonra bir kat ilavesinin yapıldığı anlaşılmaktadır (Fotoğraf 31, 32). Bu fotoğraflarda Eski Hükümet Konağı üç katlı, kâgir ve kırma çatılı bir yapıdır. Kat araları, kat kornişleri ile belirginleştirilmiş, güneybatı köşesi pahlanmıştır. Yapının güney cephe zemin katın merkezinde plastır çerçvelendirilmiş, üzerinde kademelendirilmiş profillerin oluşturduğu taç bulunan basık kemerli kapı açıklığı yer almaktadır.

Osmanlı hükümet konakları için genel plan tanımlaması, kat sayısı ve mekân tanımı üzerinden verilmektedir. Bu mekân tanımı da çoğu zaman "oda" sayısı şeklindedir (N. Yazıcı, 2019, s. 298). İnebolu hükümet konağı, ağırlıklı olarak 19. yüzyılın ikinci yarısında gördüğümüz Türk konut mimari geleneğinin bir özelliği olan sofa ve iki yanındaki mekânların oluşturduğu iç sofalı plan tipinde inşa edilmiştir. Bu özelliğiyle Kastamonu, Cide, Sinop, Bolu, Çankırı, Sivas, Manisa, Mardin ve Tekirdağ hükümet konaklarıyla benzer plan özellikleri göstermektedir (N. Yazıcı, 2019, s. 300).

Eski Hükümet konağı; yatayda gelişen dikdörtgen kütleli, girişin öne çıkarılarak vurgulanması, kuzey ve batı cephelerde yine anıtsallığa vurgu yapan çıkmaları, kat kornişleri, plaster, saçak vb. ampir üslup özellikleri yansıtan uygulamalarıyla dönemin üslubunu yansıtmaktadır. İnebolu Hükümet konağı cephe düzenlenişi ile Bartın, Cide ve Taşköprü hükümet konaklarıyla ve okul, hastane, gar binası gibi dönemin diğer kamu yapılarıyla da benzer bir mimariye sahiptir (Topçubaşı, 2009, s. 547, 549, 577) (Fotoğraf 23-35).

⁵Ankara 1 Numaralı Kültür Varlıklarını Koruma Bölge Kurulu Arşivinde söz konusu belgeye ulaşılamamıştır.

1 ve 2 Numaralı Jandarma Karakol Binaları

Camii Kebir Mahallesi, Adalet Sokakta yer alan yapılar 1990 yılında tamamen ortadan kaldırılmıştır. Buldukları yer günümüzde otopark olarak kullanılmaktadır (Şekil 2).

İnebolu'nun 1894 tarihli ilk fotoğrafında, Eski Hükümet Konağının güneybatısında, kuzey-güney doğrultuda dikdörtgen planlı, iki katlı ve güney cephesi pahlı, bütünleşik gibi görünen iki farklı yapı görülmektedir⁶ (Fotoğraf 30). Kastamonu Vakıflar Bölge Müdürlüğü'nün 1985 tarihli raporlarında güneydeki pahlı yapı "Vakıf Binası" olarak geçmekte ve yapının o dönemde boş durumda olduğu, yıkılma tehlikesinin bulunmadığı; çatı, sıva, doğrama, ahşap yenilemesi, boya vs. gibi küçük onarımlar ve iyi bir düzenlemeyle değişik fonksiyonlar verilerek kullanılabilceği belirtilmektedir⁷. Ayrıca yapının yıktırılmasının milli servet açısından kayıp olacağı da rapora eklenmiştir. Ancak 1985-88 yılları arasında yaşanan bir yangın neticesinde bu yapılar harabeye dönüşmüştür. Bayındırlık ve İskân Müdürlüğü'nün 1988 tarihli raporunda ise; yapının tescil kaydının bulunmamasıyla birlikte, güncellenen imar planı uyarınca yeni Hükümet Konağı arsası içinde kaldığı ayrıca tamiri imkânsız bir durumda olduğu ve çevresi için tehlike arz ettiği için acilen yıktırılması gerektiği kaydedilmiştir⁸. Hangi amaçla yapıldıkları tam olarak tespit edilemeyen yapılar, yöre halkından edinilen bilgilere göre; üst katları bir dönem Jandarma Karakol binası ve öğretmenevi, alt katları ise askerlerin atlarının koydukları ahır ve marangozhane olarak kullanılmıştır.

Vakıf kayıtlarından ve arşiv fotoğraflardan tespit edilebildiği kadarıyla birlikte değil ancak birbirini tamamlayıcı nitelikte olan bu yapılar; kuzey-güney doğrultuda dikdörtgen planlı, kargir, iki katlı, sokak köşesine gelen güney cephesi oval, kuzey cephesi bitişindeki yapıdan dolayı sağır olarak tasarlanmıştır. Batıda yola bakan cepheleri taş konsollarla taşınan çıkmalarla hareketlendirilmiştir. Tüm yapılarda kapılar basık kemerli, pencereler düz atkılı ve yine basık kemerli, bütün açıklıklar taş sövelidir. Üst örtüleri ise Marsilya kiremit kaplı kırma çatıdır (Fotoğraf 36, 37). Cephe kurgusu, pencere ve kapı özellikleriyle yöre mimarisiyle özdeşleşen 1 ve 2 numaralı Jandarma Karakol binalarının, 1885 yılında yaşanan büyük yangından sonra Eski Hükümet Konağı ile aynı anlayışta ve yerel yönetim şemasına uygun olarak inşa edilen kamu yapılardan oldukları düşünülmektedir.

Eski Hapishane Binası/ "Jandarma Karakol Binası"

Camii Kebir Mahallesi, Adalet Sokakta yer alan yapı, 1990 yılında tamamen ortadan kaldırılmıştır. Bulduğu yer günümüzde otopark olarak kullanılmaktadır (Şekil 2). Yukarıda sözünü edilen 1 ve 2 numaralı Jandarma Karakol Binaların kuzeyinde ancak 1900'lü yılların başında çekilen fotoğraflarda üç katlı bir yapı dikkati çekmektedir (Fotoğraf 36). Hangi amaçla inşa edildiği bilinmeyen yapı, 1985 tarihli tescil kayıtlarında "Jandarma Karakol Binası" olarak geçerken, yöre halkından hapishane olduğu bilgisine ulaşılmıştır⁹.

⁶ 1985 tarihli tescil kaydında kuzeydeki üç katlı yapıda dahil edilerek (kuzeyden güneye doğru) A, B, C olarak sınıflandırılan yapıların hepsi Jandarma Karakol Binası olarak geçmektedir. Ankara 1 Numaralı KVKBK Arşivi.

⁷ Kastamonu VBM Arşivi (Yöre halkı yapının kentin ileri gelen ailelerinden biri tarafından yakınındaki Hamidiye Camisine gelir getirmesi amacıyla vakfedildiğini iddia etmektedir.)

⁸ Kastamonu VBMA; Ankara 1 Numaralı Kültür Varlıklarını Koruma Bölge Kurulu'nun 1998 tarihli kararında; yapının kendiliğinden yıkıldığı, ancak yerine mevcut belgelerden yararlanılarak aynı özelliklerde 1/50 ölçekli restitüsyon projesinin Vakıflar Genel Müdürlüğüne hazırlanması istenmektedir. Ancak sözü edilen restitüsyon projesine rastlanmamıştır.

⁹ 1985 tarihli tescil kaydında Eski Hapishane Binası ve Jandarma Karakol Binaları, kuzeyden güneye doğru; A, B, C olarak adlandırılarak hepsi Jandarma Karakol Binaları olarak tanımlanmaktadır. Ankara 1 Numaralı KVKBK Arşivi

1914 tarihli arşiv kaydında, İnebolu Hapishanesinin kuzey cephe görünüşü ile renkli planı bulunmaktadır (BOA, DH.MB.HPS 10, s. 27). Yenilenerek inşa olunacak denilen İnebolu Hapishanesi, doğu-batı doğrultusunda dikdörtgen planlı, iki katlı, zemin katı kâgir, ikinci katı ise ahşap ve üst örtüsü kırma çatılı bir biçimde tasarlanmıştır (Çizim 6). Ancak Jandarma Karakol binalarının kuzeyindeki üç katlı Eski Hapishane binası ile söz konusu arşiv kayıtlarındaki hapishane binası çizimi, cephe ve plan özellikleri açısından birbiri ile örtüşmemektedir. Bu farklılık arşivde bulunan çizimin birtakım değişikliklerle uygulanmış olabileceği ihtimalini düşündürmektedir.

Ankara 1 Numaralı KVKBK arşivinde bulunan 1985 tarihli tescil kayıtlarından ve arşiv fotoğraflardan Eski Hapishane binasının; doğu-batı doğrultusunda dikdörtgen planlı, üç katlı, düzgün kesme taştan, kırma çatılı ve kiremit örtülü olduğu anlaşılmaktadır (Fotoğraf 28). Cephede hareketlilik sağlayan çıkması, basık kemerli pencereleri ve kapı üstündeki aydınlatma pencereleri ile yöresel konut mimarisine gönderme yapan yapı, yöresel işçilik ve üslupların kamu yapılarında da uygulanarak var olduğu çevreyle bütünleşen örnek uygulamalardan biridir.

Gümrük Müdürlüğü Binası

Camii Kebir Mahallesi, Gümrük Sokakta, Eski Osmanlı Bankasının doğusunda yer alan yapı, 1970'li yıllarda yıkılarak aynı tarihlerde yerine Orman İşletme Müdürlüğü binası inşa edilmiştir (Şekil 2). 19. yüzyılda Karadeniz limanlarında ticari faaliyetlerin artması sonucunda ithalat-ihracat işlemlerinin sağlıklı yürütülebilmesi için Osmanlı Devleti'ndeki dört gümrükten biri ve tek ilçe Gümrük Müdürlüğü 1875 yılında İnebolu'da kurulmuştur (Tunoğlu, 2003, s. 301).

19. yüzyıl gümrük binalarının genel plan şeması düz bir hat üzerinde sıralanan depo, eşya kontrol odası ve idari birimlerden oluşmaktadır (Kaya, 2010, s. 84). Trabzon ve İnebolu gümrük müdürlüğü binaları ise İstanbul ve İzmir gibi büyük ölçekli liman şehirlerindeki aynı işlevselliğe sahip yapılara nazaran Tanzimat Dönemi mimarlık anlayışıyla fonksiyonelliğin ön planda tutulduğu sade ve daha mütevazî örneklerdir.

İnebolu Gümrük Müdürlüğü binasının mimari özellikleri ile bilgilerimiz sadece kuzey cepheden çekilmiş arşiv fotoğraflarıyla sınırlıdır. Buna göre yapı, doğu-batı doğrultusunda dikdörtgen planlı, kargir, iki katlı ve kırma çatılıdır. Muhtemelen depo olan zemin katın kuzey cephe merkezindeki geniş kapı açıklığından mal giriş-çıkışı yapılmakta, birinci kat ise idari birim olarak hizmet vermektedir (Fotoğraf 39, 40).

İnebolu Gümrük Müdürlüğü binasının mimari özellikleri hakkında bildiklerimiz arşiv fotoğraflarından anlaşılanlarla sınırlıdır. 19. yüzyılda özellikle taşrada inşa edilen bu tür yapılarında çok azı günümüze ulaşabilmiştir. Bu tür yapılarda işlevselliğin ön planda tutulduğu değerlendirilirse belirgin bir üslup özelliğinden ya da yapı niteliğinden söz etmek mümkün değildir. İnebolu Gümrük Müdürlüğü binası İnebolu'da 1885 yılında yaşanan büyük yangının ardından inşa edilen kargir binalardan olduğu ve İnebolu'nun 1900-1930 yılları arasına tarihlendirilen ait arşiv fotoğraflarından de hareketle 19. Yüzyılın sonu 20. yüzyılın başlarına tarihlendirilebilir.

Telgrafhane ve Posta Binası

Camii Kebir Mahallesi, Gümrük Sokakta, Eski Osmanlı Bankasının batısında yer alan yapı, 1972 yılındaki İnebolu sahil yolu çalışmaları sırasında yıktırılmıştır (Şekil: 2). Posta ve Telgraf Nezaretinin 1871 yılında birleştirilmesinden sonra, ticaretin geliştiği merkezlere öncelikle müdür tayin edilmiştir (N. Yazıcı, 2019, s. 1640). 1893 tarihli Kastamonu Vilayet salnamesinde İnebolu Telgrafhane ve Posta çalışanlarının görevleri ve isimleri verilirken müdür, hat çavuşu, muharebe memuru ve müfettiş yardımcısının olması o dönemde İnebolu'da oldukça teşkilatlı bir şekilde hizmet yürütüldüğünü ve ticaret

hacminin büyüklüğünü göstermektedir (İnan, 2005, s. 427). Taşradaki posta ve telgrafhane yapılarının mimari özellikleri hakkında ise ancak 1840 tarihli posta kanunu bilgi vermektedir. Buna göre; imkân elverdiği ölçüde şehir merkezlerinde, hücreli veya dolaplı ve raflı birer odadan ibaret olan binalarda çalışanlarla gelen vatandaşlar arasında bir kapı ya da pencere bulunması gerekmektedir (N. Yazıcı, 2019, s. 1641).

Arşiv fotoğraflarından hareketle sadece cephe özelliklerini tanımlayabildiğimiz İnebolu Telgrafhane ve Posta Binası; kuzey-güney doğrultuda dikdörtgen planlı, üç katlı, kırma çatılı ve kagirdir (Fotoğraf 41, 42). Zemin katı birinci katın yarı yüksekliğinde olan yapıya, doğu cephe birinci kattaki iki sütunun taşıdığı üç kemerli eyvanlı giriş bölümünden girilmektedir. Girişin üzerinde metal korkuluklu bir de balkon bulunmaktadır. Batı cephesi başka bir yapıya bitişik olan yapının doğu ve kuzey cephelerine, yuvarlak kemerli taş çerçevesi dikdörtgen formu pencere açıklıkları yerleştirilmiştir. Bu tanımlamaya göre, söz konusu yapının mimari özellikleri ve boyutlarıyla 1840 Posta Kanunu'nda belirlenen esasların çok ötesinde büyük ölçekli bir yapı olması İnebolu'daki teşkilatın oldukça düzenli ve büyük olduğunu işaret etmektedir. Tegrafhane ve Posta binaları için M. Topçubaşı belirgin bir plan ve cephe tasarımına göre inşa edilmediklerini dönemin üsluplarına göre mimari elemanlarının şekillendiğini belirtmektedir (Topçubaşı, 2009). 1893 tarihli Kastamonu Salnamesinde verilen bilgiler ve İnebolu'nun 1900-1930 yılları arasına tarihlendirilen arşiv fotoğraflarından hareketle İnebolu Gümrük Müdürlüğü binası 19. yüzyılın sonu ya da 20. yüzyılın başına tarihlendirilebilir.

Değerlendirme ve Sonuç

Liman kentleri her zaman diğer şehirlerden ayrıcalıklı ve daha gelişmiş yapıya sahip olmuşlardır. Ekonomisi tarım ve hayvancılığa dayanan Anadolu şehirlerine nazaran ticarete dayalı ekonomileriyle gelişen ihtiyaçları doğrultusunda yatırım ve hizmet alabilmişlerdir. Bunda çoğunlukla liman kentlerinde yaşayan gayrimüslim tüccar nüfusunun yoğunluğu ve Osmanlı Devleti'nin stratejik öneme sahip limanlarda devlet idaresini hissettirme gayretiyle arttırdığı yatırımlar ve teşviklerinde etkisi vardır. İnebolu limanında da İzmir, Selanik, İskenderun, Beyrut, Trabzon ve Samsun limanlarıyla paralel bir gelişim çizgisi izlenebilmektedir (Tekeli vd., 2004, s. 157). İnebolu'nun Anadolu'yu Karadeniz'e bağlayan en yakın liman olması, dolayısıyla doğu-batı ticaretinde hammadde ve mamul ürün ithalat-ihracatında uluslararası ticaret ağı üzerinde bulunmasını sağlamıştır. Bu sayede liman, liman başkanlığı ve gümrük müdürlüğü gibi kamu yapıları, 19. yüzyılda yaşanan teknolojik ve ticari gelişmelerin doğurduğu ihtiyaca yönelik olarak inşa edilmişlerdir. Ancak İnebolu'yu iç kesimlere bağlayan sağlıklı bir yol ağının bulunmaması, Kurtuluş Savaşı ve II. Dünya Savaşı sırasında Türkiye Cumhuriyeti hükümetinin ekonomik tedbirler almak zorunda kalması nedenleriyle ihracatın azalması 1950'li yıllara gelindiğinde İnebolu limanındaki yoğunluğunda iyice azalmasına neden olmuştur.

19. yüzyılda oluşan kamu kurumları kentte, kentsel mekânı ve zamanı, yeni sosyal ve siyasi anlamlarla biçimlendiren yeni bir merkezi bir yapı topluluğunun oluşmasını sağlamıştır. Bu yapılar, boyutları ve süslemeleri ile devletin gücünün ve modernliğinin fiziksel temsilcileri olmuşlardır. 19. yüzyılda değişen idari sistemle birlikte sayıları artarak ülkenin dört bir yanında karşımıza çıkan hükümet konakları ve çevresindeki diğer kamu binaları, kent dokusunda bir devlet sitesi oluşturmuş, böylece kentte 'yönetici merkezi' olarak adlandırılabilir yeni bir mekânsal öge ortaya çıkmıştır (Aktüre, 1985, s. 896). Özellikle şehre hâkim mevkilere konuşlandırılan hükümet konakları, kışlalar, hastaneler ve okulların boyutları ve süsleme tarzları ile devletin gücünün ve modernliğinin görsel ve fiziksel temsilleri olmaları amaçlanmıştır. İnebolu'da inşa edilen Eski Hükümet Konağı, Frengi ve Gureba Hastanesi ve Eski Askerlik Dairesi de konumları ve boyutları itibarıyla bu söylemi doğrular niteliktedir. Ayrıca kamu görevlilerinin devlet işlerini yaptıkları ayrı

binalar, taşrada iktidarın simgesi olma özelliğini taşıyarak devlet ile halk arasındaki bağları güçlendirmektedir (Güntan, 2007, s. 47).

Oluşum nedenlerini hakkında fikir sahibi olabildiğimiz kamu yapılarının mimari özellikleri hakkında günümüze ulaşabilenlerle ilgili bir değerlendirme yapmak daha doğru olacaktır. 19. yüzyılın sonu 20. Yüzyılın başına ait askeri mimarlık kitaplarında kışlaların havası güzel yüksek yerlerde, yerleşim alanlarının dışında etrafında kışladan daha yüksek bina olmayacak şekilde konumlandırılmaları ile ilgili teknik şartnameler mevcuttur (Çiftçi, 2004, s. 75). 1875/76 tarihli “Fenni-i Mi’mari” kitabındaki şartnamede bir taburluk piyade kışlalarının bir doğru çizgisi şeklindeki askeri nizamlara uygun olarak tasarlanmaları beklenmektedir (Çiftçi, 2004, s. 76)¹⁰. İnebolu Eski Askerlik Dairesi konumu ve plan özellikleriyle sözü edilen teknik şartnamelere uygun tasarlanmıştır. Eser, kat sayısı, idari birimlerin yapı merkezinde ve kısmen diğer birimlerden bağımsız düzenlenişi, giriş ya da merdiven sahanlığının iki yanında koridora açılan oda, ıslak hacim gibi genel mekanların yerleşimine dayalı plan şemasıyla aynı dönemde inşa edilmiş Kastamonu, Küre, Zonguldak Ereğli Askerlik Daireleri ve Daday Redif Fırkası’yla ortak özellikler taşımaktadır (Topçubaşı, 2009, s. 154, 195, 339, 533) (Fotoğraf 4, 6) (Çizim 2). Ayrıca simetrik düzendeki cepheleri, anıtsallığın vurgulandığı merkezdeki idari bölümüyle hem dönemin mimari akımı olan Neo-klasik özellikleri bünyesinde barındırmakta hem de kamunun sağlığını kesme taş malzemeye yansıtmaktadır.

Eski Liman Başkanlığı binasının cephe tasarımında etkili olan taş konsollar, kat silmeleri, saçak altındaki plastik unsurlar yöre mimarisine atıf yapmakla birlikte I. Ulusal Mimarlık akımının etkilerini de taşımaktadır. Malzeme seçiminde ahşabın yerine taş ve tuğlanın tercih edilmesinde ise nizamnameler etkili olmuştur.

Osmanlı Bankası, farklı coğrafyalarda açılan şubelerinin plan tasarımında işlevselliğe odaklanan, cephe tasarımında ise dönemim mimarlık üsluplarının etkisiyle biçimlenen yapı tasarımları ortaya koymuştur. İnebolu Osmanlı Bankasında yatayda gelişen simetrik kütlelerin kuzey cephede metal korkuluklu balkonla vurgulanması ve geniş saçak uygulamalarıyla 1900-1930 yılları arasında hâkim olan I. Ulusal Mimarlık üslubunun izlerini taşımaktadır.

1850-1920 yılları arasında İnebolu’da inşa edilen kamu yapılarının Kastamonu eyaletine bağlı Bolu, Çankırı, Sinop ve Kastamonu merkez sancaklarındaki taşra yapıları ile Anadolu’nun diğer sancaklardaki 19. Yüzyıl sonu ile 20. yüzyılın ilk çeyreğinde inşa edilen kamu yapılarıyla plan ve cephe tasarımları açısından benzerlikler taşıdıkları tespit edilmiştir. Özellikle yönetim, askeri ve sağlık yapıları 19. yüzyılda devlet ideolojisinin yürüttüğü merkezi politikalar doğrultusunda, İstanbul’dakilere nazaran daha mütevazî ölçekte ancak büyük oranda benzer plan ve cephe şemalarının kullanıldığı tip projelerdir. Bunda yapıların banilerinin yönetici sınıftan olması ve inşa faaliyetlerinin de vilayet mimarları tarafından yürütülüyor olmasının etkili olduğu söylenilebilir. İnebolu’da 1850-1920 yılları arasında inşa edilen kamu yapılarının oluşumuna etki eden faktörleri iki ana başlık altında incelemek daha doğru olacaktır. Birincisi; Osmanlı İmparatorluğu’nun Tanzimat Fermanı’nın ardından değişen merkezileşme ve modernleşme ideolojisinin doğurduğu yerel yönetimlerdeki yapılanma ve bu yapılanmayla Klasik Osmanlı kent tipinin Avrupalı örneklerine benzer şekildeki dönüşümüdür. İkincisi; bölgesel faktörler göz önüne alındığında, İnebolu şehrinin artan ekonomik potansiyelinin ihtiyaçları doğrultusunda ortaya çıkan yeni kurumlardır. Sistemli bir yapı ile kentlerin dönüşümü sağlanamazken, yangınlar bu dönüşüm için adeta fırsat yaratmıştır.

¹⁰ Bir tabur 300-1300 arasında bir mevcuda sahiptir. Savaşta ve eğitimde askerler numara sırasına göre tek sıra düzenine geçtiklerinden böyle bir mimari düzen benimsenmiştir. Ayrıntılı bilgi için bk. Çiftçi, 2004, s. 75,76.

İnebolu ilçesi, fiziki dokusu ve bu dokuyu oluşturan mimarlık eserleri ile 19. yüzyıl Osmanlı mimarisi ve Türk şehirciliğinin karakteristik özelliklerini taşıyan nadir şehirlerden biridir. Bu kültür mirasına şehrin Karadeniz kıyısında bir ticaret merkezi olmasının etkisiyle Avrupalı milletlerle olan birebir temasları da eklenince, İnebolu şehirleşmiş bir kent dokusuna ve toplum yapısına kavuşmuştur. Günümüze ulaşan simgesel yapıların korunması ve gelecek kuşaklara aktarılması ise ulusal kimlik bilincinin devamı açısından büyük önem taşımaktadır.

KAYNAKÇA

- AKTÜRE, S. (1985). "Osmanlı Devleti'nde Taşra Kentlerindeki Değişimler". *Tanzimat'tan Cumhuriyete Türkiye Ansiklopedisi*. C. IV. İstanbul: İletişim Yayınları: 891-904.
- ARSLAN, A. N. (2019). *Kentsel Alanların Korunması Bağlamında İnebolu Geleneksel Konut Mimarisi Değerlendirmesi*. İstanbul: Mimar Sinan Güzel Sanatlar Üniversitesi Fen Bilimleri Enstitüsü. (Yayımlanmamış Yüksek Lisans Tezi).
- BİLİCİ, Z. K. (2011). "Samsun Ruh ve Sinir Hastalıkları Hastanesi (Canik Hamidiye Hastanesi)". *Rölöve ve Restitüsyonu Üzerine*. Ankara.
- BÜYÜKKASAP, E. – Z. KARS. (2005). "1922 İtibariyle Kastamonu'nun Eğitim, Sosyal, Ekonomik ve Sağlık Durumu". *İkinci Kastamonu Kültür Sempozyumu Bildiriler 18-20 Eylül 2003*. Ankara: 89-102.
- ÇİFTÇİ, A. (2004). *19. Yüzyılda Osmanlı Devleti'nde Askeri Mimari ve İstanbul'da İnşa Edilen Askeri Yapılar*. İstanbul: Yıldız Teknik Üniversitesi Fen Bilimleri Enstitüsü. (Yayımlanmamış Doktora Tezi).
- ÇOBAN, F. (2006). *H.1288 (M.1871) ve H.1317 (M.1899) Tarihli Kastamonu Vilayet Salnamesi'nin Transkripsiyon ve Değerlendirmesi*. Kayseri: Erciyes Üniversitesi Sosyal Bilimler Enstitüsü. (Yayımlanmamış Yüksek Lisans Tezi).
- DEMİRCİOĞLU, Z. (1973). *Kastamonu Valileri 1881-1908*. Kastamonu: Doğrusöz Matbaası.
- ESKİ, M. (2000). *Kastamonu Valileri*. Ankara: Kastamonu Valiliği.
- GÖKOĞLU, A. (1952). *Paphlagonia, Gayrimenkul Eski Eserleri ve Arkeolojisi*. I. Kastamonu: Doğrusöz Matbaası.
- İNAN, U. (2005). *H.1311 (M.1893) Tarihli Kastamonu Vilayet Salnamesi'nin Transkripsiyonu ve Değerlendirilmesi*. Kayseri: Erciyes Üniversitesi Sosyal Bilimler Enstitüsü. (Yayımlanmamış Yüksek Lisans Tezi).
- KARAKÖK, T. (2010). "H. 1288 (M.1871) Tarihli Kastamonu Vilayet Salnamesine Göre Kastamonu Vilayeti". *ZKÜ Sosyal Bilimler Dergisi*. VI/11: 267-276.
- KAYA, Ş. (2010). "Bazı Liman Kentlerindeki Örnekler Işığında Tanzimat Dönemi ve Sonrasında İnşa Edilen Gümrük Binalarının Mimari Özellikleri". *Sosyal Bilimler Dergisi*. IV: 73-92.
- KOMİSYON (2001). *Yaşayan Tarihi ve Kültürel Askeri Yapılar*. Ankara: Millî Savunma Bakanlığı Yayınları.
- ÖZDENİZ, G. (2012). *İnebolu Tarihi Ticari Merkez ile Geleneksel Konut Dokusunun Bütünleştirilmesine Yönelik Bir Öneri*. İstanbul: İstanbul Teknik Üniversitesi Fen Bilimleri Enstitüsü. (Yayımlanmamış Yüksek Lisans Tezi).

- ÖZDEMİR, S. (2019). *XIX. Yüzyılda Kastamonu Vilayetinde Salgın Hastalıklar*. Karabük: Karabük Üniversitesi Sosyal Bilimler Enstitüsü. (Yayımlanmamış Yüksek Lisans Tezi).
- PEHLİVANOĞLU, M. (2007). “İnebolu Liman Başkanlığı Binası”. *Mimarlıkta Malzeme*. 3: 55-63.
- ŞAHİN, K. (2005). “XIX. Yüzyıl Sonlarında Kastamonu’da Hastaneler”. *İkinci Kastamonu Kültür Sempozyumu Bildiriler* (18-20 Eylül 2003). Ankara: Kastamonu Valiliği İl Özel İdare Müdürlüğü Yayınları: 119-125.
- TEKELİ, İ. (1985). “Tanzimat’tan Cumhuriyet’e Kentsel Dönüşüm”. *Tanzimat’tan Cumhuriyet’e Türkiye Ansiklopedisi*. IV. İstanbul: İletişim Yayınları: 878-890.
- TEKELİ, İ – S. İLKİN (2004). *Cumhuriyetin Harcı-Modernitenin Altyapısı Oluştururken*. İstanbul: İstanbul Bilgi Üniversitesi Yayınları.
- TUNOĞLU, K. (2003). *Bol Ünvanlı-İstiklal Madalyalı Yatırım Yoksunu Bir Şehrin Hikayesi İNEBOLU*. İstanbul: Dünya Yayıncılık.
- TOPÇUBAŞI, M. (2009). *19. Yüzyıl Kastamonu Eyaleti’nde Kamu Yapıları ve Yeniden Kullanım Sorunları*. İstanbul: İTÜ Fen Bilimleri Enstitüsü. (Yayımlanmamış Doktora Tezi).
- UÇAR, A. (2013) *Süsleme Tasarımı Açısından İzmir Konutlarında Döşeme Karoları*. İzmir: Ege Üniversitesi Sosyal Bilimler Enstitüsü. (Yayımlanmamış Doktora Tezi).
- YAZICI, N. (1985). “Tanzimat Döneminde Osmanlı Posta Örgütü”. *Tanzimat’tan Cumhuriyete Türkiye Ansiklopedisi*. VI. İstanbul: İletişim Yayınları: 1636-1652.
- YAZICI, M. N. (2019). “Son Dönem Osmanlı Mimarlığının Başat Yapıları: Hükümet Konakları”. *Osmanlı Sanatında Değişim ve Dönüşüm* (ed. Ayşe Budak-Muzaffer Yılmaz). İstanbul: Literatür Akademi: 273-315.
- Ankara 1 Numaralı Kültür Varlıklarını Koruma Bölge Kurulu Arşivi Kastamonu Vakıflar Bölge Müdürlüğü Arşivi.
- IRCICA Fotoğraf Arşivi
- İnebolulu diş hekimi, yerel tarih araştırmacısı Mustafa Fakazlı ile 17.09.2011 tarihinde muayenehanesinde yapılan mülakatlar.

İnternet Kaynakları

Salt Araştırma. Erişim Tarihi: 10.12.2020.

<https://archives.saltresearch.org/handle/123456789/3243>

Arşiv Kaynakları

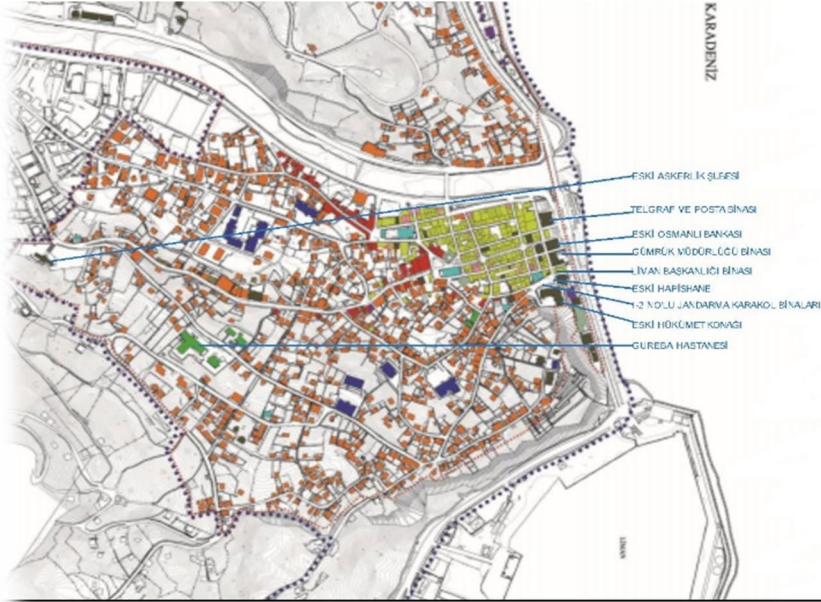
Başbakanlık Osmanlı Arşivi

- BOA. MKT.MHM. Dosya No: 434, Gömlek No: 18, H. 1285. L. 25.
- BOA. DH. MUİ. Dosya No: 73-1, Gömlek No: 46, H. 1328 Re. 5.
- BOA. DH.MB.HPS. Dosya No: 10, Gömlek No: 27, H. 1332.Re.16.
- BOA. MKT. Dosya No: 1353, Gömlek No: 74, H. 1304.Za.2.
- BOA. MKT. Dosya No: 71, Gömlek No: 122, H. 1298.Re.26.
- BOA. MKT.MHM. Dosya No: 434, Gömlek No: 18, H. 1285. L. 25.

EKLER



Şekil 1: İnebolu'nun 1885 Tarihli İlk Kadastro Planı (M. Fakazlı Arşivi)



Şekil 2: 1850-1920 Yılları Arasında İnebolu Kent Merkezindeki Kamu Yapılarının Konumları (Neşe Arslan Abay'ın çiziminden işlenmiştir) (Arslan Abay, 2019, s. 57).



Fotoęraf 1: Eski Askerlik Dairesi (2011)



Fotoęraf 2: Eski Askerlik Dairesi (2011)



Fotoęraf 3: 1907 tarihli onarımlar kitabesi



Fotoęraf 4: Zemin kat kuzey koęuđu



Fotoęraf 5: Kuzeybatı cephe

İnebolu Kent Merkezindeki Tarihi Kamu Yapıları (1850-1920)



Fotoğraf 6: Kastamonu Askerlik D. **Fotoğraf 7:** Daday Askerlik D. **Fotoğraf 8:** Zonguldak Ereğli Askerlik D. (IRCICA Fotoğraf Arşivi, F.no: 91538-03)



Fotoğraf 9: Eski Osmanlı Bankası (1910-1930) **Fotoğraf 10:** Eski Osmanlı Bankası (2011) (Fakazlı Arşivi)



Fotoğraf 11: 1. Kat koridoru



Fotoğraf 12: 1. Kat koridor döşemesi



Fotoğraf 13: Mersin Osmanlı Bankası
(<https://archives.saltresearch.org/handle/123456789/3243>)



Fotoğraf 14: Eski Liman Başkanlığı Binası (1930) (Fakazlı Arşivi)



Foto 15: Eski Liman Bařkanlıęı Binası (1960)
(Fakazlı Arřivi)



Fotoęraf 16: Restorasyon ncesi



Fotoęraf 17: Restorasyon sonrası



Fotoęraf 18: Zemin kat mekanı



Fotoęraf 19: Cephe sslemeleri



Fotoęraf 20: İnebolu ev rneęi



Fotoęraf 21: Merdiven sahanlıęı
dřemesi



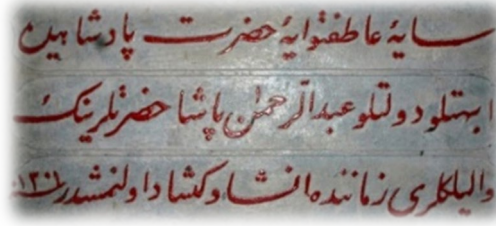
Fotoęraf 22: İzmir, Konak 907/7-8 19. yy sonu 20.
yy bařı (Uar, 2013, s. 269)



Fotoğraf 23: Tavan süslemesi



Fotoğraf 24: İnebolu Gabak Gavur Konağı kalem işi örneği



Fotoğraf 25: Frengi ve Gureba Hastanesi Kitabesi



Fotoğraf 26: Frengi ve Gureba Hastanesi ön cephe



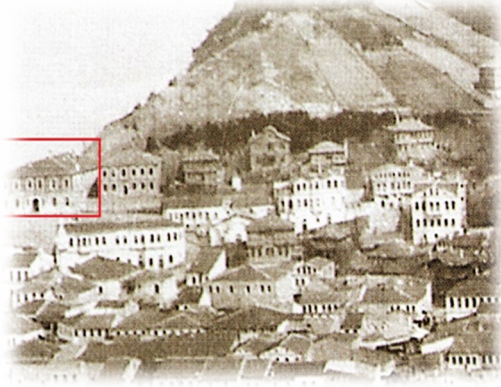
Fotoğraf 27: Arka cephe (BOA. FTG.f. 1634)



Fotoğraf 28: Sinop Frengi ve Gureba Hastanesi (Topçubaşı, 2009, s. 297)



Fotoğraf 29: Çankırı Hamidiye Hastanesi (IRCICA Fotoğraf Arşivi)



Fotoğraf 30: Eski Hükümet Konağı (1894)
(Fakazlı Arşivi)



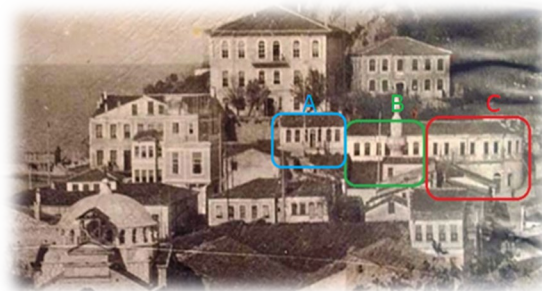
Fotoğraf 31: 1928 (Fakazlı Arşivi)



Fotoğraf 32: Eski Hükümet K. (1970)(Z. Özcanoğlu Arşivi)



Fotoğraf 33, 34, 35: Bartın, Taşköprü, Bolu Hükümet Konakları



Fotoğraf 36, 37: Eski Hapishane Binası (A), 1 ve 2 Numaralı Jandarmeriye Karakol Binaları (B-C)
(Fakazlı Arşivi-Ankara Bölge Koruma Kurulu Arşivi)



Fotoğraf 38: Eski Hapishane Binası (A)
(Ankara Bölge Koruma Kurulu Arşivi)



Fotoğraf 39: Gümrük Müd. B. (1920)
(Fakazlı Arşivi)



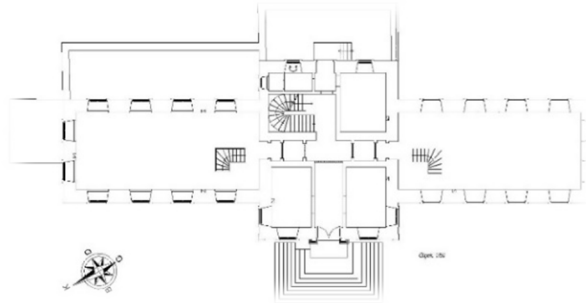
Fotoğraf 40: (1920-30) (Fakazlı Arşivi)



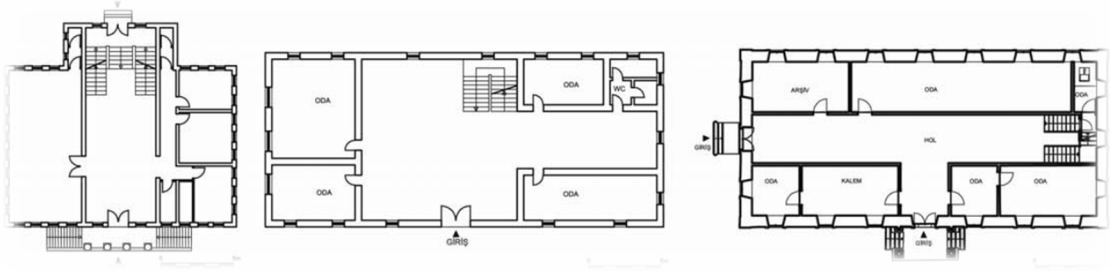
Fotoğraf 41: Telgrafhane ve Posta B.
(1910-1930) (Fakazlı Arşivi)



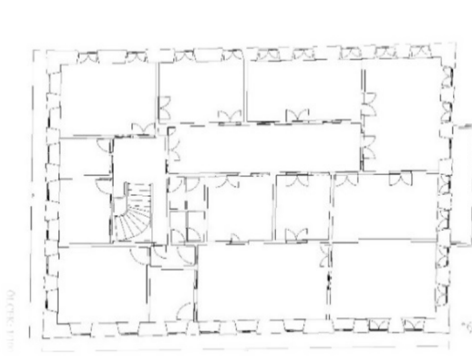
Fotoğraf 42: Telgrafhane ve Posta B. (1910-1930) (Fakazlı Arşivi)



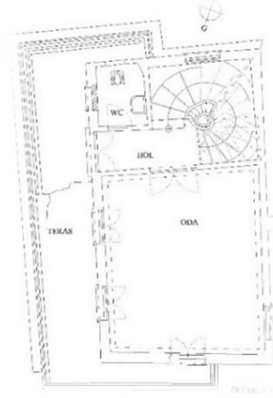
Çizim 1: Giriş Kat Planı (Hilal Keskin'e aittir)



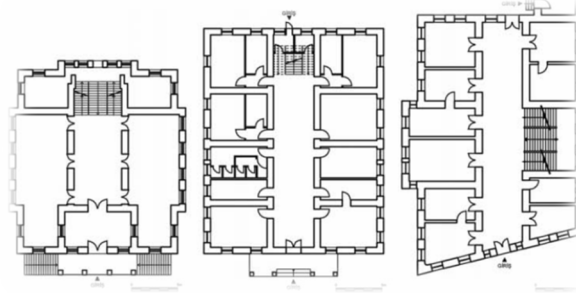
Çizim 2: Kastamonu Merkez ve Küre Askerlik Daireleri ile Daday Redif Fırkası 1. Kat Planları (Topçubaşı, 2009, s. 533)



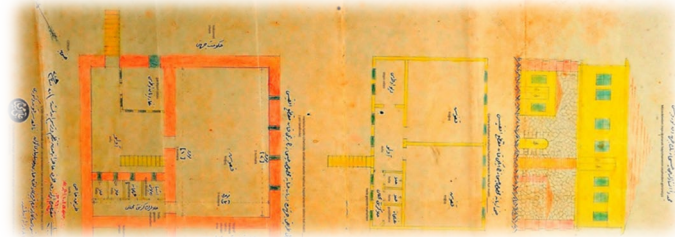
Çizim 3: 1. Kat Planı (İnebolu Belediyesi Arşivi)



Çizim 4: 2. Kat planı (M. Pehlivanoglu'ndan işlenmiştir)



Çizim 5: Safranbolu, Cide, İnebolu Hükümet Konakları 1. Kat Planları (Topçubaşı, 2009, s. 531)



Çizim 6: İnebolu Hapishane Binası Projesi (1914) (BOA, DH.MB.HPS 10:27)