

CARL MARIA VON WEBER'İN PİYANO SONATLARININ KARŞILAŞTIRILMASI VE OP.24 PİYANO SONATI'NIN 1. BÖLÜMÜNÜN İNCELENMESİ

*A COMPARISON OF CARL MARIA VON WEBER'S PIANO SONATS AND
EXAMINATION OF THE FIRST PART OF THE OP.24 PIANO SONATA*

Çağatay KARACA* Akın ARABOĞLU**

Geliş Tarihi: 23.02.2021

Kabul Tarihi: 04.04.2022

(Received)

(Accepted)

Öz: Bu çalışmanın amacı, Erken Romantik Dönem bestecilerinden Carl Maria von Weber'in piyano sonatlarının karşılaştırılması ve Op. 24 Piyano Sonatı'nın ilk bölümünün incelenmesidir. Nitel doküman analizi yönteminin kullanıldığı bu çalışmada ilk olarak literatür taraması yapılarak besteci ve eserler hakkında bilgiler edinilmiştir. Bu veriler ışığında eserlerin seçilen notaları üzerinde incelemeler yapılarak karşılaştırmalar yapılmış ve elde edilen veriler betimlenerek verilmiştir. Son olarak Op. 24 Piyano Sonatı'nın birinci bölümü form özellikleri açısından incelenerek elde edilen veriler nota üzerinde örneklerle gösterilmiştir. Sonuç olarak; Weber'in bu piyano sonatlarının Klasik Dönem'den Romantik Dönem'e geçişte önemli bir rolü olduğu, kendinden sora gelen bestecilerin piyano stillerini etkilediği, Weber'in piyanistik eserlerinin en önemli özelliklerinden birisinin orkestra seslerini piyanoda betimlemesi olduğu görülmüş, Op. 24 Piyano Sonatı'nın ilk bölümünün, her ne kadar Klasik Dönem özelliklerini yansıtsa da, armonik ve form yapısı açısından Romantik Dönem bireyseliğini yansıttığı görülmüştür.

Anahtar Kelimeler: Piyano Sonatı, Weber, Form Analizi, Romantik Dönem

Abstract: This study aims to compare the piano sonatas of Carl Maria von Weber, one of the Early Romantic Period composers, it examines the first part of the Op. 24 Piano Sonata. At this research used the qualitative document analysis method; firstly, it searched the literature and obtained information about the composer and his works. In light of these data, made comparisons by examining the works' selected score, and the data obtained were given by describing them - finally, The first part of the Op. 24 Piano Sonata looked in terms of form features, and the data obtained was shown with examples on the note. As a result, these piano sonatas of Weber played an essential role in the transition from the Classical Period to the Romantic Period. They influenced the piano styles of the composers who came after him. One of the essential features of Weber's pianistic works is the depiction of orchestral sounds on the piano. Although the first part of the Op. 24 Piano Sonata reflects the

*Yüksek Lisans Öğrencisi, Trakya Üniversitesi Sosyal Bilimler Enstitüsü, cağataykaraca@trakya.edu.tr

** Dr. Öğr. Üyesi, Trakya Üniversitesi Devlet Konservatuarı akinaraboglu@trakya.edu.tr

Classical Period's characteristics, it reflects the Romantic Period's individualism in harmonic and form structure.

Keywords: Piano Sonata, Weber, Form Analysis, Romantic Era

1. GİRİŞ

Sanatta Romantik Dönem, bireysel ve özgür düşüncenin oldukça önemli olduğu bir dönemdir. Bu dönemde sanatçılar eserlerinde özgünlüğü temel almışlardır. Müzikte Romantik Dönem, yaklaşık olarak 1830'lardan başlayarak 1900'lerin başlarını kapsar.¹ Carl Maria von Weber'in *Der Freischütz* adlı operası Romantik Dönem'in ilk büyük boyutlu eserlerinden kabul edilir.² Weber'in operaları gibi büyük eserlerin yanında Romantik Dönem'de yeni form ve türler de ortaya çıkmış ve yaygın olarak kullanılmıştır. Eser tür ve formlarındaki bu değişimin yanında armoni ve tınısallık açısından da bu dönemde yeniliklere gidilmiştir. Çalgıların teknik açıdan daha da gelişmesi virtüöz kavramının bu dönemde gelişmesini tetiklemiştir. Romantik Dönem bestecileri, yaşadıkları dönemlerdeki savaşlar ve sanayileşme etkisinden kaçabilmek için doğaya yönelmişlerdir. Bu da onların daha şiirsel ifadeye yönelmelerini sağlamıştır.³ Müzikologlar Romantik Dönem'i üç devrede incelerler: Erken, Yüksek ve Geç Romantik Dönem.⁴

İlyasoğlu, Klasik Dönem'den Romantik Dönem'e geçişi şu şekilde özetler: "Beethoven'in müziği Klasik-Romantik akımları birbirine bağlar. Beethoven'in çağdaşları, ilk katıksız Romantikler kuşağı olarak bilinir. Örneğin: Jan Ladislav Dussek (1760-1812), Ludwig Spohr, Carl Maria von Weber, Franz Schubert ve Rossini gibi. Bu bestecilerinin tümünün de 1830'larda ölümüyle, ikinci kuşak Romantikler ortaya çıkar."⁵

Carl Maria von Weber Erken Romantik Dönem bestecileri arasındadır. Tam adıyla Carl Maria Friedrich Ernst von Weber, 18 Kasım 1786 tarihinde, babası Franz Anton von Weber, annesi Viyanalı bir şarkıcı olan Genovefa Weber'in üç çocuğunun en büyüğü olarak Holstein'in Eutin kentinde doğmuş ve 5 Haziran 1826 tarihinde Londra'da ölmüştür. Hayatı boyunca besteci, orkestra şefi, virtüöz piyanist ve müzik eleştirmeni olarak tanınmıştır.⁶ Romantik Dönem bestecileri arasında daha çok operalarıyla tanınan Weber, Alman Romantik operasının kurucusu olarak kabul

¹ Evin İlyasoğlu, *Zaman İçinde Müzik*, 9. Basım, Remzi Kitabevi, İstanbul 2009, s. 97.

² Ahmet Say, *Müzik Tarihi*, 3. Basım, Müzik Ansiklopedisi Yayınları, Ankara 1997, s. 328.

³ İlhan Mimaroglu, *Musiki Tarihi*, Varlık Yayınevi, Ankara 1970, s. 127.

⁴ Ahmet Say, *a.g.e.*, s. 337.

⁵ Evin İlyasoğlu, *a.g.e.*, s. 102.

⁶ Cavidan Selanik, *Müzik Sanatının Tarihsel Serüveni - Müziğin Görkemli Yolculuğu*, 1. Basım, Doruk Yayınları, Ankara 1996, s. 161.

Araştırma Makalesi

edilmiştir.⁷ Weber'i Alman operasının kurucusu olarak tanıtan başlıca kişi Richard Wagner'dir.⁸

Müzisyen olan babası Eutin'de prens-piskoposluk orkestrasının yöneticiliğini yapmış, ardından 1787'de Hamburg'da bir tiyatro topluluğu kurmuştur. İlk müzik eğitimini babasından alan Weber, ilk zamanlarında müziğe çok ilgi duymasa da bir süre ciddi olarak çalışıp tekrar müziğe yönelmiştir. Michael Haydn'dan bestecilik dersleri almıştır.⁹ İlk zamanlarda piyanist olarak tanınan Weber, 1800 yılında ilk operası "Das Waldmädchen"i besteleyerek bu alandaki yeteneğini göstermiştir.¹⁰

1807 yılında Stuttgart sarayında müzisyen olarak çalışmaya başlayan bestecinin müzikteki bazı görüşleri eleştiri alır. Stuttgart sarayındaki işinin ardından Almanya'nın diğer şehirlerinde de müzisyen olarak farklı konumlarda çalışmıştır. 1811 yılında "Abu Hassan" ismindeki ilk komik operasını besteleyen Weber'in operadaki en büyük tutkusu, Alman operasını İtalyan etkisinden kurtarmaktır.¹¹

Weber'in, bestecilik hayatı boyunca en çok önem verdiği alan şüphesiz opera besteciliğidir fakat opera dışında da eserler ortaya koymuştur. Bestelediği operalarından üç tanesi baş yapıt olarak kabul edilir: 1821 tarihli "Der Freischütz", 1823 tarihli "Euryanthe" ve 1826 tarihli İngilizce adıyla "Covent Garden" olan "Oberon".¹² Weber'in eserleri ilk olarak 1871 yılında Frederich W. Jahns tarafından kataloglanmış ve "J" ön koduyla numaralandırılmıştır.¹³ Bestecinin operalarının yanında pek çok piyano eseri de bulunmaktadır. Aşağıdaki kataloglanmış eser listesi "The New Grove Dictionary of Music and Musicians"dan derlenmiştir.¹⁴

Tablo 1. Weber'in piyano eserleri

J	Başlık	Bestelenme Tarih-Yer
1-6	6 Füg	1798 (Salzburg, 1798)
Anh. 14	6 Varyasyon (1)	1799, (Kayıp)
Anh. 15	6 Varyasyon (2)	1799, (Kayıp)

⁷ İrkin Aktüze, *Müziği Okumak Cilt-5*, 2.Baskı, Pan Yayıncılık, İstanbul 2007, s. 2614.

⁸ Üner Birkan, *Dinleyicinin Kitabı*, Yakın Kitabevi, İzmir 2006, s. 573.

⁹ Evin İlyasoğlu, *a.g.e.*, s. 111.

¹⁰ Ahmet Say, *a.g.e.*, s. 329.

¹¹ Evin İlyasoğlu, *a.g.e.*, s. 111.

¹² Üner Birkan, *a.g.e.*, s. 573.

¹³ İrkin Aktüze, *a.g.e.*, s. 2614.

¹⁴ Susan Sommer vd., *The New Grove Dictionary of Music and Musicians*, Oxford University Press, New York 1981, s. 1458.

18	Anh.16-	3 Piyano Sonatı	1799, (Kayıp)
	Anh.19	6 Varyasyon (Lieber Augustin şarkısı üzerine)	1799, (Kayıp)
	7	6 Varyasyon	1800 (Munich, 1800)
	15-26	12 Allemandes	1801 (Augsburg, 1802)
	29-34	6 Ecossaisen	1802 (Hamburg, 1802)
	40	8 Varyasyon (Vogler'in operasından Castor et Pollux'un balesinin melodisi üzerine)	1804 (Vienna, 1804)
	43	6 Varyasyon ("Woher mag diess wohl kommen?" melodisi üzerine)	(Vienna, 1804)
	53	7 Varyasyon ("Vien qua Dorina bella" melodisi üzerine)	1807 (Augsburg, c1808/9)
	55	Thème original varié	1808 (Offenbach, 1809)
	56	Momento capriccioso	1808 (Augsburg, 1811)
	59	Grande polonaise, Mi Majör	1808 (Bonn, 1815)
	Anh.34	3 Varyasyon	1811, (Kayıp)
	Anh.41	Valsler ve Ecossaise	1812, (Kayıp)
	138	Sonat No.1, Do Majör	1812 (Berlin, 1812)
	141	Variations on the romance 'A peine au sortir' from Méhul's opera Joseph	1812 (Leipzig, 1812)
	143-8	6 Favori Vals (Fransa İmparatoriçesi Marie Louise'in)	1812 (Leipzig, 1812)
	179	Varyasyonlar - Air russe (Schöne Minka)	1814-15 (Berlin, 1815)
	199	Sonat No.2, La Majör	1814-16 (Berlin, 1816)
	206	Sonat No.3, Re Minör	1816 (Berlin, 1817)

Araştırma Makalesi

219	7 Varyasyon (Bir çingene şarkısı üzerine)	1817 (Berlin, 1819)
252	Rondo brillante, Mi Majör	1819 (Berlin, 1819)
260	Rondeau brillant (Dansa davet)	1819 (Berlin, 1821)
268	Polacca brillante	1819 (Berlin, 1819)
Anh.80	Etütler	1820-21, (Kayıp)
287	Sonat No.4, Mi Minör	1819-22 (Berlin, 1822)
Anh.81	Max-Walzer	1825, ed. G. Wolters, <i>ZfM</i> , ciii (M1936)
9-14	6 Küçük kolay parça	1802-3 (Augsburg, 1803)
81-6	6 Parça	1809 (Augsburg, ?1810)
236, 242, 248, 253-4, 264-6	8 Parça	1818-19 (Berlin, 1820)
-	Piyano Konçertosu	1802, (Kayıp)
98	Piyano Konçertosu No.1, Do Majör	1810, pts (Offenbach, 1812)
155	Piyano Konçertosu No.2, Mi Majör	1811-12, pts (Berlin, 1814)
282	Concert-Stück, Fa Minör	1821, pts (Leipzig, 1823), score (Leipzig, 1856)

Yapılan literatür taramasında Weber'in sonatlarını inceleyen Türkçe bir çalışmaya rastlanmamıştır. İngilizce literatür taramasında ise dört adet doktora tezine rastlanmıştır.¹⁵ Weber'in bu piyano sonatlarının Klasik Dönem'den Romantik

¹⁵ Stephen John Marinaro, "The Four Piano Sonatas of Carl Maria von Weber", (Doktora tezi, University of Texas, 1980). N. P. Kang, "An Analytical Study of The Piano Sonatas of

Dönem'e geçişte önemli bir rolü olduğu ve sonrasındaki bestecilerin piyano stillerini etkilediği için incelenip Türkçe kaynak oluşturulması önem arz etmektedir.

2. YÖNTEM

Bu çalışmada doküman analizi yöntemi kullanılmıştır. Doküman analizi nitel araştırma tekniklerinden birisidir. “*Nitel araştırmada kullanılan diğer yöntemler gibi doküman analizi de anlam çıkarmak, ilgili konu hakkında bir anlayış oluşturmak, ampirik bilgi geliştirmek için verilerin incelenmesini ve yorumlanmasını gerektirmektedir.*”¹⁶ Weber'in Op.24 piyano sonatının birinci bölümünün literatürden ulaşılabilen notaları karşılaştırılmış ve urtekst notası doküman olarak belirlenerek, nota üzerinde biçim ve teknik analizler yapılmıştır.

3. BULGULAR VE YORUM

Bu bölümde ilk olarak Carl Maria von Weber'in piyano stili ve dört adet piyano sonatı hakkında bilgiler verilmiş, ardından Op. 24 numaralı birinci piyano sonatının Allegro bölümü analiz edilmiştir.

3.1. Weber'in Piyano Stili ve Piyano Sonatları

Carl Maria von Weber'in dört adet piyano sonatı bulunmaktadır. Bu eserlerini olgunluk dönemi olan 1812-1822 yılları arasında bestelemiştir.¹⁷

Tablo 2. Weber'in piyano sonatları

Op.	J	Başlık	Bestelenme Yer/Tarih
24	138	Sonat No.1, Do Majör	1812 (Berlin, 1812)
39	199	Sonat No.2, Lab Majör	1814-16 (Berlin, 1816)
49	206	Sonat No.3, Re Minör	1816 (Berlin, 1817)
70	287	Sonat No.4, Mi Minör	1819-22 (Berlin, 1822)

Carl Maria von Weber”, (Doktora tezi, New York University, 1978). John Adams, “A Study of the Piano Sonatas of Carl Maria von Weber and A Study of the Kabalevsky Preludes, Op 38”, (Doktora tezi, Indiana University, 1976). Stanley Waldoff, “A Study and Recital of Two Piano Sonatas by Carl Maria von Weber Opus 24, No. I, in C Major; Opus 39, No. II, in A Flat Major” (Doktora tezi, Columbia University, 1970).

¹⁶ Bilgen Kıral, “Nitel Bir Veri Analizi Yöntemi Olarak Doküman Analizi”, *Siirt Üniversitesi Sosyal Bilimler Enstitüsü Dergisi*, Cilt 8, Sayı 15, 2020, s. 173.

¹⁷ Harold Schonberg, *The Great Pianists*, Simon and Schuster, New York 1963. s. 55.

Bu sonatlar Beethoven'ın son dönem piyano sonatları ile aynı dönemlerde bestelenmiştir fakat Weber'in bu sonatlardaki stili Beethoven'dan daha çok Mendelssohn ve Schubert'in piyano yazı stiline yakındır. Bu açıdan Klasik Dönem'den Romantik Dönem'e geçişteki önemli piyano eserleri arasında kabul edilirler.

Weber'in piyano sonatları, Dussek, Cramer, Hummel ve Clementi gibi dönemin başlıca piyano virtüözü bestecilerinin katkıda bulunduğu ve Chopin, Liszt, Mendelssohn ve Schumann gibi gelecek nesil piyanist-bestecilerin ışıklı virtüözitelerinin temelini atan önemli eserlerdir. Piyano sonatlarına teknik açıdan bakıldığında onun önceki neslin piyano tekniğini ne kadar yakından incelediği anlaşılacaktır. Bununla birlikte Weber'in piyano yazısında sıkça kullandığı üçlemeli geçişler, genellikle hemen tekrarlanan geniş aralıklı arpejli sıçramalar, kromatik diziler ve arpejli eksik yedili akorlar; onun karakteristik yazısını da ortaya koyar.¹⁸

Bestecinin piyano stilinde, bazı doku ve figürlerdeki orkestral renkler gelecekteki Liszt'in piyano yazısının hazırlayıcılarıdır. Dört eser de zor pasajlarıyla virtüöz seviyesindedir. Bestecinin her yeni sonatta bir öncekine göre piyano yazısını daha da geliştirdiği görülür.

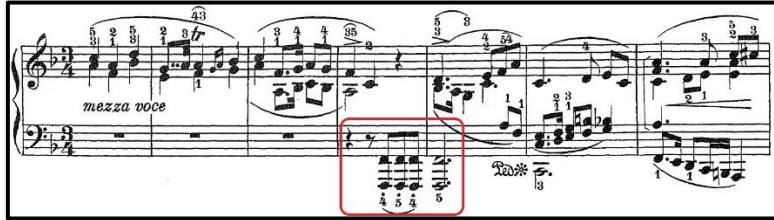
Warrack (1968) Weber'in sonraki nesil piyanist-besteciler üzerindeki etkisini şu cümlelerle anlatır:

*“Mendelssohn, tuşe hafifliğini Weber'in Scherzo'sunda bulur; Weber'in öğrencisi olmayı kıl payı kaçıran Schumann, onun sonorite üzerindeki pek çok etkisini tekrarlar... Chopin'deki süslemenin varyasyon rolü oynamasına izin verme, piyanonun bir temanın etrafında tutkulu bir şekilde dönmesi gibi özellikler; Weber'in arpejleri, yazılı olmayan portamentolarına dayanır.”*¹⁹

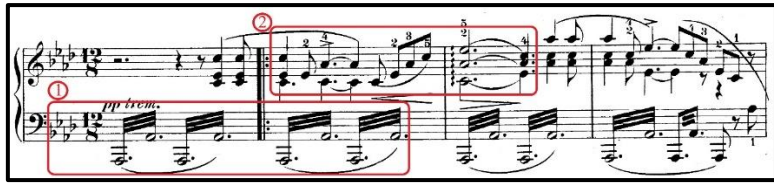
Weber'in piyanistik eserlerinin en önemli özelliklerinden birisi de orkestra seslerini piyanoda betimlemesidir. Weber'in müziğinde operaların etkisi oldukça göz önündedir. Özellikle sonatlarının girişlerindeki dramatik unsurlara örnek vermek gerekirse: Op. 24 piyano sonatının ikinci bölümündeki timpani vuruşları (Şekil 1) ve Op. 39 piyano sonatının başlangıcındaki sol eldeki timpani tremoloları (Şekil 2, No. 1) ile korno pasajlarına benzer şekilde arpej çıkışlar (Şekil 2, No. 2) orkestra seslerinin taklidine örnek olarak verilebilir.

¹⁸ John Adams, *a.g.e.*, s. 2.

¹⁹ John Warrack, *Carl Maria von Weber*, Macmillan Co., New York 1968, s. 141.



Şekil 1. Weber, Piyanosonatu No. 1, 2. Bölüm, 1.-7. ölçü²⁰



Şekil 2. Weber, Piyanosonatu No. 2, 1. Bölüm, 1.-4. ölçü²¹

Weber'in yetiştiği ortamın yanında fiziksel yetenekleri de büyük ölçüde piyano yazılarına yansır, çünkü olağanüstü büyük elleri ve uzun parmakları vardır. Bestecinin yirmi altı yaşında olduğu bir gravür, uzun parmaklarını ve dar tırnak yataklarını ve işaret parmağının orta eklemine ulaşan olağanüstü başparmaklarını açıkça göstermektedir.²²

Weber böyle büyük elleri ve uzun başparmaklarıyla, onlu aralıkta tüm akorları ve geniş sıçramaları hızlı bir tempoda kolayca çalabiliyordu, bu da müziğini çoğu piyanist için çok zorlaştıran özelliklerdir.

Kayda değer bir diğer nokta da Weber zamanında üretilen piyanoların sadece dokunuşta daha hafif değil, aynı zamanda tuşların önemli ölçüde daha dar olmasıdır.²³ Şekil 3'de Weber'in kullandığı piyano görülmektedir.

²⁰ Carl Maria von Weber, *Piano Sonata No.1 in C major, Op.24*, ed. Richard Schmidt, C.F. Peters, Leipzig 1900, s. 5.

²¹ Carl Maria von Weber, *Piano Sonata No.2. in A-flat Major, Op.39*, ed. Richard Schmidt, C.F. Peters, Leipzig 1900, s.1.

²² John Warrack, *a.g.e.*, s. 7.

²³ Alec Harman, Wilfrid Mellers, *Man and His Music*, Oxford University Press, New York 1962, s. 738.



Şekil 3. Carl Maria von Weber'in piyanosu²⁴

İlk piyano sonatı olan Op.24 Do Majör, 1812'de bestelenmiştir. Eserin bestelendiği dönemde halen yaygın olan “Allegro, Adagio, Minuetto, Rondo” modeli bu eserde de kendini gösterir.

İkinci piyano sonatı Op.39 La bemol Majör, 1814-1816 yılları arasında bestelenmiştir. Bu sonat diğer üç sonatla kıyasla en büyük eserdir. *Allegro moderato con spirit ed assai legato* başlıklı birinci bölüm senfonik tınıları hatırlatan bir yapıya sahiptir. Ardından gelen ikinci bölüm -Andante-, birinci bölümdeki dramatizmi devam ettirir. Üçüncü bölüm, -Presto assai- aslında Scherzo karakterinde olan bir Minuetto'dur. Son bölüm - Moderato e molto grazioso- ise Klasik Dönem geleneğini takip edercesine Rondo ile tamamlanır.

Üçüncü piyano sonatı Op.49 Re minör, 1816'da bestelenmiştir. Bu sonat diğerlerinden farklı olarak üç bölümden oluşur. İlk bölüm -Allegro feroce-, hızlı temposu ve gergin melodileri ile Beethoven'ı andırır fakat ardından gelen ikinci bölüm -Andante con moto-, tamamen Romantik Dönem'in bireyselliğini gösterir şekilde hem armonik olarak hem de formal olarak bestecinin özgünlüğünü yansıtır. Son bölüm olan Rondo, Presto temposunun da etkisiyle virtüözite gerektiren pasajlar içerir.

Dördüncü piyano sonatı Op.70 Mi minör ise bestecinin piyano sonatı türündeki son eseridir. Moderato tempodaki birinci bölüm diğer üç sonatın ilk bölümlerinden bağımsızdır. Bu bölümün motifsel gelişiminde Beethoven'ın etkisi görülür. İkinci bölümde bir menuet'in yer alması klasik geleneğe uyum sağladığını hatırlatsa da bu menuet'in klasik bir danstan ziyade hareketli Presto tempoda bir

²⁴ “Carl-Maria-von-Weber-Museum-Dresden”

<https://my.matterport.com/show/?m=kFVhcu6sRuz> (E.T. 02.02.2022).

bölüm olması bestecinin özgünlüğünü gösterir. Üçüncü bölümde Schubert etkisi görülür. Son bölüm ise piyanistten ileri teknik taleplerde bulunan bir Tarantella'dır.

Dört piyano sonatının bölümleri bazında Tempo, Ölçü ve Tonal özellikleri Tablo 3.'de karşılaştırılarak verilmiştir:

Tablo 3. Sonatların bölümsel olarak karşılaştırılması

Bölüm	Bölüm	O	J.	Tempo	Ölçü	Tonalite
1	24	8	13	Allegro	4/4	C
	39			Allegro moderato	12/8	Ab
	49			Allegro feroce	4/4	d
	70			Moderato	4/4	e
2	24	8	13	Adagio	3/4	f
	39			Andante	2/4	c
	49			Andante con moto	2/4	Bb
	70			Presto Vivace ed energico (Menuetto and Trio)	3/4	e
3	24	8	13	Allegro (Menuetto)	3/4	E, E
	39			Presto assai (Menuetto capriccioso and Trio)	3/4	Ab, Db
	49			Andante con moto	2/4	Bb
	70			Andante (quasi Allegretto) consolante	2/4	C
4	24	8	13	Presto (Rondo)	2/4	C

	39		Moderato e molto grazioso (Rondo)	2/4	Ab
	49		-	-	-
	70		Prestissi mo (Finale)	2/4	e

3.1.2. Op.24 Piyano Sonatı, Allegro Bölümü Analizi

Allegro bölümü sonat allegrosu formundadır. Eserin form şeması aşağıdaki Tablo 4.'de gösterilmiştir:

Tablo 4. Op. 24 piyano sonatının birinci bölüm form analiz tablosu

Bölmeler	Temalar	Cümleler	Ölçü Aralıkları
SERGİ	Giriş		1-4
	Tema I	a	4-8
		b	8-12
		a1	12-20
	Geçiş Köprüsü		20-41
	Tema II	c	42-49
c1		50-68	
GELİŞME	Ep. I		69-84
	Ep. II		85-97
YENİDEN SERGİ	Tema I	a2	98-101
		b1	101-113
	Tema II	c2	114-126
		c3	127-134
	c4	135-161	

Eserin birinci bölümü sonat allegrosu formundadır. Dört s bitiriş işlevlerini üstlenmişlerdir. Tonal dizaynda ise sergi bölmesinde geleneksel tonik-dominant ilişkisi görülürken, yeniden sergi bölmesinde bu düzen bozularak ilk tema mi bemol majör tonunda getirilmiştir. Bununla birlikte yeniden sergi bölmesindeki ikinci tema bu sefer ana ton olan do majörde gelmiştir.



Şekil 5. Birinci bölüm, Sergi, Geçiş Köprüsü, 18.-23.ölçü²⁶

Gelişmeli yapıda olan geçiş köprüsü 20-41. ölçüler arasındadır. Daha çok ikinci tema materyallerinden içermektedir. Bununla birlikte birinci temanın “a” cümlesinin ritmik motifleri de bazı kısımlarda görülmektedir. Ölçü sayısı bakımından birinci tema uzunluğuna yakın olması temanın önemini azaltmasına sebep olsa da geçiş özellikleri göstermesi ve tonal yapısındaki değişiklikler temasal anlamda önemini azaltmamaktadır.

Geçiş Köprüsü kendi içinde; 20-27. ölçüler ilk epizot, 28-41. ölçüler ise ikinci epizot şeklinde de incelenebilir. İlk epizotta ikinci tema materyalleri, ikinci epizotta ise birinci tema materyalleri daha çok işlenmiştir.



Şekil 6. Birinci bölüm, Sergi, Tema II, “c, c1” cümleleri, 42.-50.ölçü²⁷

²⁶ Weber, a.g.e., s. 2.

²⁷ Weber, a.g.e., s. 3.

42. ölçüde ana tonun dominantı olan sol majörde başlayan ikinci tema; 42-49. ölçüler arasında yer alan “c” cümlesi ile 50-68. ölçüler arasında yer alan “c1” cümlelerinden oluşmaktadır. “c” cümlesi sol majörde beşinci derecenin yedili akorunda kalış yapar. 49. ölçüdeki son akor eksene çözülen dokuzlu olarak da değerlendirilebilir.

“c1” cümlesi sol majörde başlayıp tonik akorunda son bulur. “c1” cümlesinin ilk dört ölçüsü “c” cümlesinin neredeyse bir oktav alttan aynısıdır fakat sonrasında “c1” cümlesi değişmeye başlamaktadır. “c” cümlesi sekiz ölçülük standart bir yapıya sahipken “c1” cümlesi 58. ölçüden itibaren kalışı geciktirilerek cümle sonu uzama ekiyle uzatılmıştır. Bu uzama eki son üç ölçüsünde belirgin bir VII7-IV-I kadansıya son bulur. Bu cümle sonu uzama eki aynı zamanda sergiden gelişmeye bir geçiş köprüsü etkisi sağlamaktadır.

Şekil 7. Birinci bölüm, Gelişme, Epizot 1, 66.-75.ölçü²⁸

Her iki temanın sergi bölmesinde sunulmasının ardından 69. ölçüde gelişme bölmesi başlamaktadır. Kendi içerisinde; 69-84. ölçüler arasında yer alan birinci epizot, 85-97. ölçüler arasında yer alan ikinci epizot olmak üzere iki epizot şeklinde incelenmiştir. Tonal dizaynı gelişmeli yapısından ötürü değişiklikler göstermektedir. Armonik yürüyüşler ile melodik sekvensler içerir.

Birinci epizot daha çok giriş ve birinci tema materyalleri içerir. Örneğin, Şekil 3.4.'te de görüleceği üzere 75. ölçüde sağ elde görülen noktalı sekizlik ve onaltılıktan oluşan ritmik motif giriş bölümünde, yine aynı ölçüde sol eldeki onaltılık melodik motif “a1” cümlesinde yer almaktadır. 69-74. ölçülerde yer alan eksik yedili akorlar yine başka bir eksik yedili akora çözülmüş ve gelişme bölmesinin henüz başından itibaren tonal bir belirsizlik ortaya çıkmıştır. 75. ölçüde sağ elde re minör akoru görülse de sol el melodik çıkışta re minör yedili akorunun sesleri kullanılması bu

²⁸ Weber, *a.g.e.*, s. 4.

yedili ilerleyişin sürdüğünü gösterir. Birinci epizottaki bu yedili akorsal yürüyüş epizot sonuna kadar devam etmiş ve 84. ölçüde la majör akoruna çözülerek son bulmuştur.

Şekil 8. Birinci bölüm, Gelişme, Epizot 2, 85-90.ölçü²⁹

İkinci epizot ise ikinci tema materyalleri içerir. Örneğin, Şekil 3.5.'te görüleceği üzere 85. ölçüde sağ elde görülen apojatür çözülme de "c" cümlesinin son ölçüsünde yer alan bir materyaldir. 86. ölçüde sol elde yer alan ve benzer şekilde devam eden ritmik yürüyüş de her ne kadar ilk temada birkaç ölçüde de gözüksede de asli olarak ikinci tema materyalidir.

İkinci epizotta da birinci epizot gibi eksik yedili akorları kullanılsa da tonal olarak birinci epizota göre daha durağandır. Bir önceki epizotun son akoruyla devam eden yapı, 87. ölçüde re minör akoruna çözülmüştür. Bu la majör yedili akorunun re minöre çözülmesi ve bu iki akorun ilerleyişleri 92. ölçüye kadar devam etmiştir. 93. ölçüden itibaren gelen ikinci melodik yapı ise her ne kadar ikinci epizotun bir parçası olsa da yeniden sergi bölmesine bir dönüş köprüsü özelliğini taşımaktadır. Epizot, bir sonraki bölmenin tonu mi bemol majörün dominant akoru olan si bemol majör yedili akoruyla son bulur.

²⁹ Weber, *a.g.e.*, s. 5.

The image shows a musical score for a piece titled 'YENİDEN SERGİ' (New Serenade). The score is in Eb major and consists of two systems. The first system is labeled 'TEMA I' and 'a2', and the second system is labeled 'b1'. The score includes piano (p) dynamics and various musical notations such as slurs, accents, and fingerings. The key signature is Eb major, indicated by three flats (Bb, Eb, Ab).

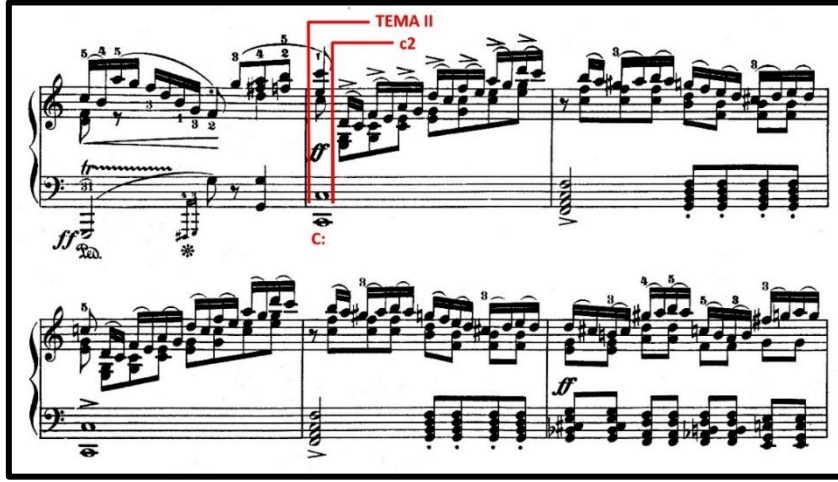
Şekil 9. Birinci bölüm, Yeniden Sergi, Tema I, “a2, b1” cümleleri, 98.-103.ölçü³⁰

Gelişme bölümünün ardından 98. ölçüde mi bemol majör tonunda yeniden sergi bölmesi başlamaktadır. Yeniden sergi bölümünde her iki tema da değişikliklerle getirilmiştir. Sergi bölümünden farklı olarak yeniden sergi bölümünde ilk tema iki, ikinci tema üç cümleden oluşur. Temaların cümle uzunlukları da hem sergideki cümlelerden hem de kendi içlerinde farklılıklar göstermektedir. Sergi bölümünde “a” cümlesi ağırlıktayken yeniden sergi bölümünde “b” cümlesi daha ağırlıklıdır.

Yeniden sergi bölümünün birinci teması; 98-101. ölçüler arasında yer alan “a2” cümlesi ile 101-113. ölçüler arasında yer alan “b1” cümlelerinden oluşmaktadır. Bu temanın en dikkat çeken özelliği gelenekselin aksine sergi bölümündeki ana temayla aynı tonda olmamasıdır. Ana tema do majör tonundayken yeniden sergideki birinci tema buna uzak tonlardan birisi olan mi bemol majördedir.

“a2” cümlesi bölümün başından beri gelen üçüncü “a” cümlesidir ve her “a” cümlesinin başından her gelişinde bir nota eksiltilmiştir. “a2” cümlesinin ardından gelen “b1” cümlesi de sergiden farklı olarak cümle sonu uzama ekiyle uzatılmıştır. Bu uzama 114. ölçüde ana ton olan do majör akoruyla son bulur.

³⁰ Weber, *a.g.e.*, s. 6.



Şekil 10. Birinci bölüm, Yeniden Sergi, Tema II, “c2” cümlesi, 113-118.ölçü³¹

Yeniden sergi bölmesinin ikinci teması ana ton do majörde gelmiştir. Yeniden sergi bölmesi; 114-126. ölçüler arasında yer alan “c2”, 127-134. ölçüler arasında yer alan “c3” cümlesi ve 135-161. ölçüler arasında yer alan “c4” cümleleri olmak üzere üç cümleden oluşmuştur. Asimetrik ölçü yapılarındaki cümleler cümle içi ve cümle sonu uzama ekleriyle uzamışlardır.

“c2” cümlesinin ilk beş ölçüsünün ardından eksik akor sesleri kullanılarak cümle sekiz ölçü daha uzamıştır. Bu uzama eki, aynı zamanda cümleyi 127. ölçüde başlayan “c3” cümlesine bağlamıştır. “c3” cümlesi nispeten daha kısa ve sergideki “c” cümlesine en çok benzeyen cümledir. Temanın son cümlesi olan “c4” cümlesi ise bölümdeki en uzun uzama ekini alan cümledir. Bu kısım aynı zamanda bir kodetta olarak da değerlendirilebilir fakat eserin geneli incelendiğinde bestecinin cümleleri belirgin kalırlarla bitirmeyip uzatmayı tercih ettiği, bununla birlikte köprüler ve kodalar gibi yapıları belirgin bir şekilde ortaya çıkardığı görülmüştür. Birinci bölüm burada son bulmuştur.

4. SONUÇ

Erken Romantik Dönem bestecilerinden ve Alman Romantik opera okulunun kurucusu sayılan Carl Maria von Weber, ilk kuşak Romantik bestecilerden kabul edilir. Weber her ne kadar operalarıyla tanınsa da operalarının yanında diğer türlerde de eserler ortaya koymuş, bu eserleriyle Romantik müziğin ilk örneklerini göstermiştir.

³¹ Weber, *a.g.e.*, s. 7.

Bu çalışmada Weber'in dört adet piyano sonatının Klasik Dönem'den Romantik Dönem'e geçişte önemli bir rolü olduğu, kendinden sora gelen bestecilerin piyano stillerini etkilediği, Weber'in piyanistik eserlerinin en önemli özelliklerinden birisinin orkestra seslerini piyanoda betimlemesi olduğu görülmüştür.

Op. 24 Piyano Sonatı'nın ilk bölümü her ne kadar Klasik Dönem özelliklerini yansıtırsa da armonik ve form yapısı açısından Romantik Dönem bireysellikliğini yansıtmaktadır. Bestecinin bu eserin ilk bölümü incelenerek, eseri icra etmek isteyen piyanistler için yoruma yönelik ön bilgiler verilmiştir.

KAYNAKÇA

ADAMS, John P., "A Study of the Piano Sonatas of Carl Maria von Weber and A Study of the Kabalevsky Preludes, Op 38" (Doktora tezi, Indiana University, 1976).

AKTÜZE, İrkin, *Müziği Okumak Cilt-5*, 2. Baskı, Pan Yayıncılık, İstanbul 2007.

BİRKAN, Üner, *Dinleyicinin Kitabı*, Yakın Kitabevi, İzmir 2006.

HARMAN, Alec, MELLERS, Wilfrid, *Man and His Music*, Oxford University Press, New York 1962.

İLYASOĞLU, Evin, *Zaman İçinde Müzik*, 9. Basım, Remzi Kitabevi, İstanbul 2009.

KANG, N. P., "An Analytical Study Of The Piano Sonatas Of Carl Maria Von Weber" (Doktora tezi, New York University, 1978).

KIRAL, Bilgen, "Nitel Bir Veri Analizi Yöntemi Olarak Doküman Analizi", *Siirt Üniversitesi Sosyal Bilimler Enstitüsü Dergisi*, Cilt 8, Sayı 15, 2020.

MARINARO, Stephen John, "The Four Piano Sonatas of Carl Maria von Weber" (Doktora tezi, University of Texas 1980).

MİMAROĞLU, İlhan, *Musiki Tarihi*, Varlık Yayınevi, Ankara 1970.

SAY, Ahmet, *Müzik Tarihi*, 3. Basım, Müzik Ansiklopedisi Yayınları, Ankara 1997.

SCHONBERG, Harold, *The Great Pianists*, Simon and Schuster, New York 1963.

SELANİK, Cavidan, *Müzik Sanatının Tarihsel Serüveni-Müziğin Görkemli Yolculuğu*, 1. Basım, Doruk Yayınları, Ankara 1996.

SOMMER, Susan T., William Morris, Virgil Thomson, Michael Tilson Thomas, Stanley Sadie, *The New Grove Dictionary of Music and Musicians*, Oxford University Press, New York 1981.

Araştırma Makalesi

WALDOFF, Stanley, “A Study and Recital of Two Piano Sonatas by Carl Maria von Weber Opus 24, No. I, in C Major; Opus 39, No. II, in A Flat Major” (Doktora tezi, Columbia University, 1970).

WARRACK, John, *Carl Maria von Weber*, Macmillan Co., New York 1968.

WEBER, Carl Maria von, *Piano Sonata No.1 in C major, Op.24*, ed. Richard Schmidt, C.F. Peters, Leipzig 1900.

_____, *Piano Sonata No.2. in A-flat Major, Op.39*, ed. Richard Schmidt, C.F. Peters, Leipzig 1900.

İnternet Kaynakları

“Weber, Carl Maria von”

<https://www.weber-gesamtausgabe.de/en/A002068.html#documents>
(E.T. 02.02.2022).

“Carl-Maria-von-Weber-Museum-Dresden”

<https://my.matterport.com/show/?m=kFVhcu6sRuz> (E.T. 02.02.2022).

