

KANYON TURİZMİ VE EKOTURİZM AÇISINDAN DEĞERLENDİRİLMESİ GEREKEN BİR YÖRE: KÜRE ERSİZLERDERE-KARACEHENNEM KANYONU ¹

A Place That Must Be Thought for Canyon Tourism and Ecotourism: Küre Ersizlerdere-
Karacehennem Canyons

B. Ünal İBRET²

Emin CANSIZ³

Özet

Günümüzde, modernleşme ve kentleşmeye bağlı olarak yaşam şartlarının gittikçe zorlaşması ve bunun oluşturduğu stres, insanların kendisine zaman ayırmasına ve böylece dinlenmenin bir ihtiyaç haline gelmesine yol açmıştır. İnsanlar yılan ya da haftanın getirdiği yorgunluğu atabilmek için yaşadığı şehirlerden uzaklaşmakta ve şehirlerin yakın çevrelerindeki ya da bölgelerindeki rekreatif alanlara yönelmektedir. Böylece gün geçtikçe insanların doğaya olan özleminin artmasına bağlı olarak rekreasyonel aktiviteler doğal alanlarda yoğunlaşmaktadır. Ülkemizin ekoturizm açısından bozulmamış doğal alanların birisi de Kastamonu ilinin Küre ilçesi sınırları içerisinde bulunmaktadır. Ayrıca Küre doğal dokusu içerisinde jeomorfolojik peyzaj açısından görmeye değer muhteşem kanyonları ile ülkemizin turizm potansiyeli içerisinde değerlendirilmesi gereken nadir yörelerinden birisidir.

Ülkemizde karstik topografya üzerinde gelişen flüvyal aşındırmanın derin izlerini Kastamonu ili Küre ilçesi çevresinde yaygın olarak görmek mümkündür. Küre Çayı'nın vadisini oluşturan Ersizlerdere ve Karacehennemboğazı kanyonları bu açıdan en güzel örneklerdendir. Bunlarla birlikte Küre İlçesi; zengin bitki örtüsü, doğal soğuk su kaynakları, akarsu turizmüne ve çeşitli doğa sporlarına uygun arazi koşulları, manzara güzelliği ve zengin madencilik kültürü mirasıyla Türkiye'nin ekoturizm merkezi olabilecek ender yörelerinden birisidir. Bu bağlamda alandaki turizm faaliyetlerinin geliştirilmesi için, tanıtımının yapılması ve yatırımlarla desteklenmesi gerekmektedir.

Anahtar Kelimeler: Kanyon, turizm, ekoturizm, Küre Dağları Milli Parkı

Abstract

Life conditions which are becoming more difficult day by day due to urbanisation and the stress they create have led people to wish to spend some of their time resting; thus, the demand for recreation areas around cities has increased and led them to vary. This situation caused recreation activities to focus on natural areas. One of these natural areas are in Küre, a town in Kastamonu. With its unspoiled natural texture and its worth-seeing geomorphological landscape, it is one of the places which can be benefited from for tourism purposes.

According to our detections, both Ersizlerdere Canyon and Karacehennemboğazı Canyon are good examples that reflect the fluvial corruption caused by severe tectonism of the area. With its water sources, Küre Stream-which enables white water tourism-, site conditions which are suitable for various outdoor sports, natural views and rich cultural heritage, this area is one of the rare places that can be an alternative tourism center of Turkey. From this aspect, in order to improve tourism activities in the area, it needs promotion and to be supported by investments.

Keywords: Canyon, tourism, ecotourism, Küre Mountains National Park

¹ Bu makale; 19-21 Kasım 2015 tarihleri arasında Kastamonu'da düzenlenen Uluslararası Türk Dünyası Sempozyumunda sunulan bildirinin genişletilmiş halidir.

² Prof. Dr., Kastamonu Üniversitesi, İlköğretim Bölümü., bibret@kastamonu.edu.tr

³ ³ Kastamonu Üniversitesi, Sosyal Bilimler Enstitüsü., emincans_37@hotmail.com

GİRİŞ

Turizm, en basit sistem halinde ele alınırsa, üç mekânsal unsurdan meydana gelir: turistlerin yaşadığı yerler, insanların gezmek üzere gittikleri yerler ve turist gönderen ve alan yerler arasında yapılan yolculuklardır. Turizm coğrafyası da şehir içi turizmden başlayıp kıtalararası turizm hareketlerine kadar “bir mekân bilimi” olayı olarak turizmi inceler. Turizm 1991 yılında Dünya Turizm Organizasyonu tarafından şu şekilde tanımlanmıştır: “Kendi olağan çevresinin dışında bir yere, belirlenmiş bir süreden daha az kalmak üzere giden ve amacı ziyaret ettiği yerde para kazanılan bir faaliyetin denenmesi dışında seyahat etmek olan bir kişinin faaliyetleridir”. Bu faaliyetlerde turizmin temeli olan arz, ulaşım ve konaklama özelliklerini meydana getirmiştir (Özgüç, 1998).

Dünyada modernleşmenin beraberinde getirdiği yeni yaşam şekli, insanları başta çevre sorunları olmak üzere yoğun iş hayatı, trafik, stres, çevre sorunları gibi çağımızın sorunlarıyla karşı karşıya bırakmıştır. Bu sorunlarla mücadele eden insanların şehirlerin bunaltıcı havası, kalabalığı ve stres dolu yaşam ortamından biraz olsun uzaklaşmak ve böylece sağlık ve zindelik kazanmak amacıyla yılın ya da haftanın getirdiği yorgunluğu atabilmek için yaşadığı şehirlerden uzaklaşmakta ve şehirlerin yakın çevrelerindeki ya da bölgelerindeki rekreatif alanlara yönelmektedir (İbret, 2007). Böylece gün geçtikçe insanların doğaya olan özleminin artmasına bağlı olarak rekreasyonel aktiviteler doğal alanlarda yoğunlaşmaktadır. Dolayısıyla artık çağımızda turizm faaliyetlerinin bir lüksten ziyade ihtiyaç haline geldiğini söylemek mümkündür.

Kentleşme olgusuna bağlı olarak yaşam şartlarının gün geçtikçe güçleşmesi ve bunun insan üzerine yapmış olduğu baskı, insanın zamanının bir kısmını dinlenerek geçirmek istemesi; şehirlerin yakın çevresindeki rekreasyon alanlarına olan talebin artmasına ve çeşitlilik kazanmasına yol açmıştır (Şengün ve Tombul, 2005). Temelde insanlar fiziksel, toplumsal, zihinsel, entelektüel ve prestij ihtiyaçlarından biri ya da birkaçını gidermek amacıyla turizm etkinliklerine katılmaktadırlar. Bu ihtiyaçların başlıcaları; dinlenme, fiziksel aktivitelere katılma, yeni sosyal ilişkiler kurma, zihinsel yenilenme, farklı heyecanlar yaşama, bilgi ve görgüyü geliştirme, prestij sağlama ve başkalarının hayranlık duyacağı farklı bir toplumsal statüye kavuşmak şeklinde özetlenebilir (Özgüç, 1998). Bu durum insanda keşfedilmemiş, doğası bozulmamış, sakin, yaban hayatına fazla dokunulmamış, bakir alanları görme, dinlenme ve ailesiyle birlikte hoş vakit geçirme isteklerinin ortaya çıkmasına neden olmaktadır. Bu nedenle, el değmemiş doğa harikası yerler insanoğlu tarafından ilgi çeken cazibe merkezleri olarak ortaya çıkmaya başlamıştır (Özdemir, Zaman ve Sever, 2004).

Ülkemizde turizm faaliyetleri, zamanla birlikte değişen sosyal ve ekonomik şartlara bağlı olarak, gelişen ekonomi ve turistlerin istek ve ihtiyaçları doğrultusunda hem çeşitlenmiş ve hem de şekil değiştirmiştir. Başlangıçta büyük ölçüde klasik deniz-kum ve Güneş üçlüsüne dayanan kıyı turizmiyle şekillenen turizm faaliyetlerimiz, ülkemizin globalleşmesi ile birlikte Dünyaya açılması ve ekonomisinin de büyümesiyle tüketiciden gelen talepler ölçüsünde gelişmiştir. Böylece ülkemizin kıyıları dışında kalan dağları, kırsal kesimleri, termal alanları ve kültürel miras bölgeleri gibi diğer turizm potansiyelleri de değerlendirilerek sürdürülebilir ve alternatif turizm faaliyetleri gelişmeye başlamıştır (Aydınöz, İbret ve İmat, 2012).

Bu bağlamda turizm sektörü turist sayısını artırmak, kıyılarda yoğunlaşan çevresel baskıyı azaltmak, turizm etkinliklerini bütün yılı kapsayacak şekilde uzatmak ve turizmin ekonomik katkısını daha geniş alanlara yayarak sürdürülebilir bir kalkınma modeli oluşturmak için yeni arayışlar içerisine girmiştir. Bu çabanın bir sonucu olarak bir yandan turistlerin ekonomik, sosyal ve estetik isteklerini karşılarken diğer yandan çevresel kaynakların sürekliliğini sağlamayı temel amaç edinen ekoturizm ve rekreasyonel faaliyet yaklaşımı ön plâna çıkmıştır (Godfrey, 1996). Ekoturizm, doğal alanlarda yapılan, yerel kültürlerin bütünlüğüne saygı gösteren ve ekosistemin korunmasına katkıda bulunan bir seyahat tecrübesidir (Wight, 1993). Rekreasyonun birçok tanımı yapılmıştır. Bu tanımların birçoğu; boş zamanda yapılan aktivite, zevk ve eğlence için aktivite ve de insan yaşamını zenginleştirici aktiviteler terimlerini barındırmaktadır (Gunn, 1988).

Eko-turizm olgusu ilk olarak 1987 yılında Ceballas-Lascurian tarafından, insanın olumsuz etkilerinin nispeten az olduğu alanlara manzara, bitki örtüsü ve hayvanların yanı sıra geçmişte ve günümüzde halen bulunan kültürel kaynak değerlerine hayranlık duymak, hoşlanmak ve özel bir çalışma yapmak için yapılan seyahatler olarak tanımlanmıştır (Başkaya, 2002). Küresel ısınmanın etkisi arttıkça, deniz turizminin önemini kaybedeceği öngörüsü, bu sahadaki Avrupa ülkelerini 1980’li yıllardan itibaren alternatif turizm kaynaklarına yöneltmiştir. Türkiye’de ise alternatif turizm kaynaklarına yönelik yatırımlar ancak 21.yy başlarından itibaren yoğunluk kazanmıştır. Aslında yurdumuz; sahip olduğu coğrafi konumu, yeryüzü şekilleri, iklim özellikleri, doğal bitki örtüsü, akarsuları, gölleri ve zengin kültürü ile pek çok alternatif turizm alanına sahiptir. Ancak bu alanların ortaya çıkarılması, geliştirilmesi ve korunması oldukça önemlidir. Bütün dünyada olduğu gibi Türkiye’de de alternatif turizm kaynaklarına karşı gün geçtikçe artan bir talep bulunmaktadır.

Ülkemizin son yıllarda klasik deniz-kum ve Güneş üçlüsüne dayanan kıyı turizminin dışında turizm etkinliklerini bütün yıla yayılmasını sağlamak ve turizmin ekonomik katkısını daha fazla artırarak sürdürülebilir bir hale getirmek ve özellikle

doğası bozulmamış ve doğal güzelliklere sahip olan yörelerde kırsal kalkınmaya destek olmak için ekoturizm ve rekreasyonel faaliyetler ön plâna çıkartılmaya başlamıştır. Bu açıdan bakıldığında gerek Küre Dağları'ndan dolayı ekoturizm ve jeolojik ve jeomorfolojik oluşumlarından dolayı da jeoturizm imkanlarına sahip olan Kastamonu'ya bağlı Küre ilçesi oldukça avantajlı bir durumdadır.

Kastamonu ilinin sahip olduğu Ilgaz ve Küre Dağları Milli Parklarından dolayı ekoturizm ve rekreasyonel faaliyetler açısından oldukça büyük potansiyeli bulunmaktadır. Ayrıca Ilgaz Dağı Milli Parkı'nın bünyesinde bulunan kayak tesisleriyle bölge kış turizmine imkân tanımaktadır. Ilgaz kayak tesisleri kar örtüsünün 6 ay boyunca yerde kalması, yamaç eğimi ve uzunluğu, doğal çevre şartlarıyla diğer illerden gelenlere hizmet vermektedir. Ilgaz Dağı'nda bulunan lüks otellerde verilen konforlu hizmetlerden dolayı günümüzde Ilgaz Dağı kış aylarında olduğu gibi yaz aylarında da rekreatif açıdan kullanılan bir mekan haline gelmiştir (İbret, 2006).

Yeni bir turizm şekli olarak jeoturizm, doğada ender bulunan, görsel güzelliği olan yerşekli ve yapılarına dayalı bir turizm aktivitesidir. Ersizlerdere ve Karacehennem Kanyonu da sahip olduğu doğal coğrafyası bakımından çok önemli bir potansiyele sahiptir. Jeoturizm de, jeomorfolojik peyzaj ile anıt şekiller, göller, jeotermal kaynaklar, antik mağara ve biyolojik zenginlik önemli yer tutmaktadır (Özdemir ve Şenkul, 2008). Kastamonu çevresinde araştırma sahasının dışında Jeoturizme örnek olarak Batı Karadeniz Bölümü'nün en yüksek tepesi olan Ilgaz Dağları'nın zirvesi Büyükhacettepe'yi, Küre Dağları'nın zirvesi Yaralıgöz Dağını ve başta Valla Kanyonu olmak üzere kanyonları ve Ilgarini Mağarası ve diğer büyük mağaraları örnek vermek mümkündür.

Ülkemizde kanyon turizmi açısından bakıldığında belli başlı kanyonlar dikkat çekmektedir. Kastamonu'da bunlar arasında ilk olarak Dünyaca tanınmış bulunan Valla kanyonu gelmektedir. Genel itibariyle Valla Kanyonu'nun kaynak değerleri, doğa yürüyüşleri, yaban hayatı izleme, manzara seyretme, fotoğraf çekme, rafting, kanyoning gibi pek çok aktivitelerden oluşmaktadır (Tanrıseven, C., İbret, B. ve Diğ.). Ülkemizin önemli kanyonlarından bir diğeri ise Antalya'da bulunan Köprülü kanyondur. Bu kanyonda dinlenme merkezi ve konaklama da bulunmakta olup önemli bir rafting ve trekking merkezidir. Erzurum'da bulunan Çoruh Vadisi de önemli kaynak değerlerine sahiptir. Çoruh Vadisi, nehir boyunca uzanan ve zaman zaman kanyon vadisine dönüşen vadileri ve bunları süsleyen asma köprüleriyle görülmeye değer önemli bir rafting merkezi durumundadır. Bunların dışında gerek jeomorfolojik ve gerekse de kültürel miraslarıyla İhlara Vadisi, Güver Kanyonu, Lamas Kanyonu ve Göksu Kanyonu gibi kanyonlar ülkemizin kanyon turizmi açısından kaynak değerleri olan yerleri arasında bulunmaktadır.

Dünyadaki önemli kanyonlara bakıldığında en önemli ve tanınanlarının ABD de bulunduğu görülmektedir. Bunlardan en çok ziyaret edilen ve resmi bilineni Antilop Kanyonu'dur. Erozyon sonucu oluşan bu kanyon, jeomorfolojik peyzaj açısından olağanüstü görünümüyle gelen turistler için fotojenik bir yapıya sahiptir. Aynı ülkede bulunan bir diğer kanyon ise Büyük Kanyon'dur. Dünyanın en ünlü ve en çok ziyaret edilen kanyonlarından olan bu kanyon; kanyoning, trekking, rafting, manzara seyretme, fotoğraf çekme gibi birçok kaynak değerlere sahiptir. ABD nin diğer önemli kanyonu da aynı zamanda milli park olan Yellowstoneda bulunmaktadır. Dünyanın diğer ülkelerinde de büyük kanyonlar bulunmaktadır. Bunlar arasında Namibya'da bulunan dünyanın en geniş kanyonlarından olan Fish River Kanyonu'nu ve Çin'deki Dünya Kültür Mirası listesinde bulunan Wulingyuan Kanyonu'nu ile Meksika'daki Copper Kanyonu'nu saymak mümkündür.

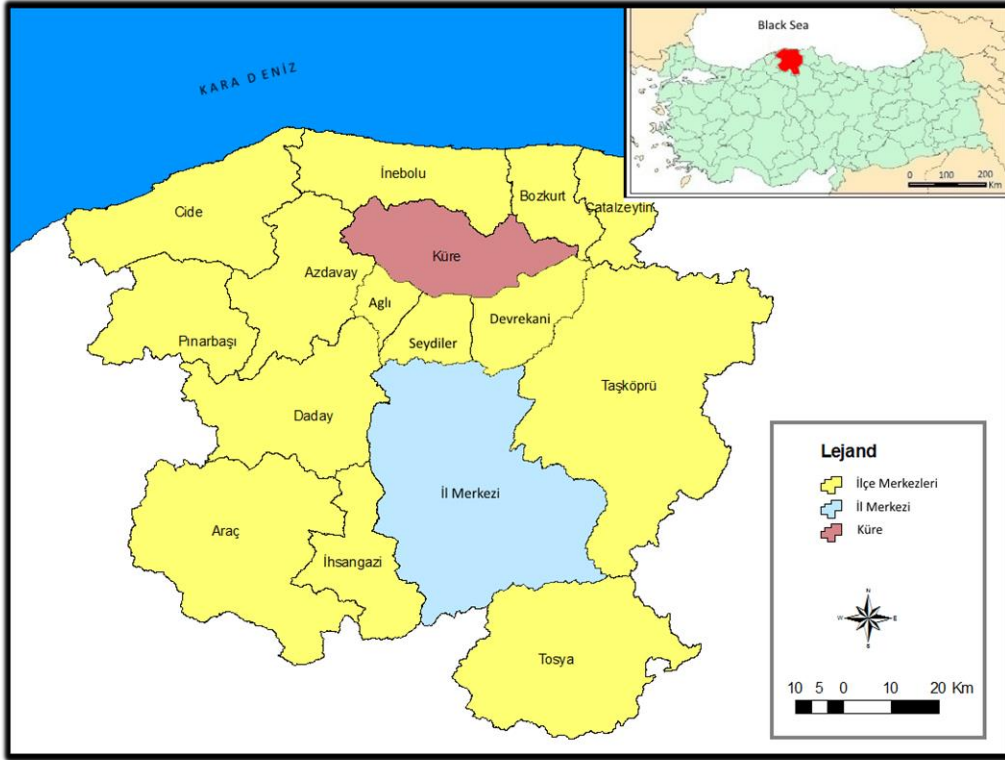
MATERYAL VE YÖNTEM

Küre İlçesi'nde 2007 yılından itibaren başlayarak günümüze kadar ulaşan süre içerisinde yaz aylarında periyotlar halinde yapılan arazi çalışmalarında ilçe ile ilgili oldukça kapsamlı eserler üretilmiş bulunmaktadır. 2015 yılı içerisinde yapılan son arazi çalışmalarında elde edilen veriler de değerlendirilerek ve Ersizlerdere-Karacehennem kanyonlarıyla ilgili detaylı bilgilerin bilim camiasına kazandırılmaya çalışılmıştır. Bu amaçla kanyonların buldukları yerler 1/25000 ölçekli topografya haritası üzerinde işaretlenmiş ve bunlar arazi üzerinde kanyonların vadilerinde yerinde tespitlerle incelenmiştir. Arazi çalışmasında kanyonların jeolojik ve jeomorfolojik yapıları 1/100000 ölçekli jeoloji haritası üzerinde de tespit edilmiş ve arazinin jeolojik yapısı ile ilgili olarak jeolojik haritada verilen bilgiler yerinde incelenmiştir. Araştırma sahasında yapılan arazi çalışmalarlarıyla kanyonların coğrafi özellikleri tespit edilerek fotoğraflarla belgelenmiştir. Arazi çalışmalarında elde edilen bilgiler, literatür çalışmalarıyla desteklenmiş ve bölgede yaşayanlarla görüşülerek, yerel yöneticilerden ve İl Kültür ve Turizm Müdürlüğü'nden elde edilen bilgiler ışığında çalışma tamamlanmıştır.

ARAŞTIRMA SAHASININ COĞRAFİ ÖZELLİKLERİ

Araştırmaya konu olan Küre İlçesi Karadeniz Bölgesi'nin Batı Karadeniz Bölümü sınırları içerisinde bulunmaktadır. Kastamonu İlinin yönetim sınırları içerisinde kalan bu ilçeyi aynı ilin ilçelerinden olan İnebolu ve Doğanıyurt kuzeyden, Seydiler güneyden, Devrekâni doğudan ve Ağlı ile Azdavay ilçeleri de batıdan sınırlandırmıştır (Şekil 1). Araştırmaya

konu olan kanyonların ilçeye olan uzaklığı yaklaşık 8 kilometredir. Kanyonların ilki 2,5 kilometre uzunluğunda olan Ersizlerdere Kanyonu, ikincisi ise 3 kilometre uzunluğundaki Karacehennemoğazı kanyonlarıdır. Kanyonların bulunduğu Küre ilçe merkezinin Ankara şehrine olan uzaklığı yaklaşık 320 km, İstanbul şehrine olan uzaklığı ise 570 km'dir.



Şekil 1: Araştırma sahasının lokasyon haritası

Küre ilçesinin arazisi oldukça dağlık ve sarp bir coğrafi yapıya sahiptir (Fotoğraf 1). Adını verdiği Küre Dağları'nın yüksek tepeleriyle çevrilmiş olan Küre, topografik açıdan içerisinde bulunduğu Batı Karadeniz Bölümü ile benzer özellikler göstermektedir. Araştırma sahasının rölyef özellikleri iklimini etkilemiştir. Bu dağların oluşturduğu yükselti ve baki şartları içerisinde Küre'nin yıllık ortalama sıcaklığı 7,6 °C, ortalama yıllık toplam yağış miktarı da 750 mm civarındadır. Araştırma sahasının Karadeniz'in nemli etkisine açık kesimleri; yağış isteği yüksek kayın, göknar gibi nemli orman bitki topluluklarının yanında zengin ormanaltı formasyonu ile dikkati çekmektedir. Bunların yanında yaz kuraklığının etkili olduğu Küre'nin güney kesimlerinde yağış isteği az sıcaklık isteği fazla olan meşe ve karaçam gibi kurakçıl bitki toplulukları bulunmaktadır. Karadeniz iklim şartları içerisinde kalan Küre'nin en yaygın toprak çeşidi kahverengi orman topraklarıdır. Ancak ilçede yağışın fazla olduğu kesimlerde kireçsiz kahverengi orman toprakları, karstlaşmanın görüldüğü alanlarda da az miktarda kırmızı-sarı podzol topraklar oluşmuştur.

Araştırma sahasında topografyanın oldukça arızalı ve yüksek derecedeki eğimlere fazlaca yer vermesinin yanında kısa mesafeler içerisinde değişiklik göstermesi, tarım arazilerinin küçülmesine ve tarımsal faaliyetlerin güçlükle yapılmasına yol açmıştır. Bunların yanı sıra orman arazilerinin geniş bir alan kaplaması, tarım arazilerini sınırlandırmış ve iklime bağlı olarak da yetiştirme süresinin sınırlılığı tarımı zorlaştırmıştır. Araştırma sahasında kırsal nüfusun geçimi tarım ve hayvancılığa dayanmaktadır. Ancak bölgenin temel coğrafi şartları içerisinde tarım ve hayvancılık imkânları oldukça kısıtlıdır. Burada genellikle aile ihtiyaçlarını karşılamak için ormandan açılmış yamaçlar üzerinde bulunan küçük ve çok parçalı tarım toprakları üzerinde iklimin elverdiği ölçüde tarım yapılmaktadır.



Fotoğraf 1: Küre ilçe merkezinden bir görünüm

Küre tarih boyunca Anadolu'da bakır madeninin çıkarıldığı en önemli yerlerden birisidir. İnsanlık için yeni bir çığır açan bakır, Kalkolitik Çağ'a adını vererek, o çağdan günümüze kadar geçen süre içerisinde insanlığın kullandığı en önemli madenlerdendir. Bu sebeple bakır madeninin bulunduğu yerler yerleşime açılmıştır. Küre Şehri bu duruma güzel bir örnek teşkil etmektedir. Kastamonu ve çevresinde yerleşmenin izleri Paleolitik döneme kadar inebilmektedir. Ancak bu bölgede bulunmasına rağmen Küre'nin yerleşme tarihi tam olarak bilinmemektedir. Günümüze ulaşan tarihi eser ve belgelerden Küre ve çevresinin Paflagonya döneminden beridir yerleşime sahne olduğu ifade edilmektedir. Küre ilçesinin idari sınırları içerisinde 4 mahalleden oluşan ve aynı zamanda bu ilçenin merkezi olan Küre Şehri ile birlikte 34 köy yerleşmesi ve bu köyler bağlı 152 mahalle yerleşmesi bulunmaktadır (İbret, 2007).

Kanyona adını veren Ersizlerdere Köyü, Osmanlı İmparatorluğu'nun son zamanlarından başlayarak Cumhuriyetin kuruluşuna kadar geçen zaman içerisinde savaşlarda erkek nüfusunu şehit verdiği için bu adı almıştır. Köy kısmen dere, kısmen orman ve tarım toprakların yanında konumlanmıştır. Ersizlerdere Kanyonu'nun oluşturduğu engebeli arazinin yamaç, etek ve vadisinde konumlanmış olan köy, yüksek eğimden ve tarım topraklarının dağınık ve parçalı olmasından dolayı dağınık bir yerleşme dokusu sergilemektedir. Buna karşın köyü oluşturan beş mahalle arazi üzerinde farklı konumlanmıştır. Ersizlerdere Köyü, Özçağlar'ın (1996) "mahalle tipi" olarak tanımladığı, birçok mahalleden oluşan, mahallelerin birbirinden farklı ama kendi içinde toplu bir yerleşim özelliği gösterdiği türde yerleşimdir. Merkez, Karaş ve İpsine mahalleleri toplu yerleşme dokusu özelliği göstermekte iken Karaahmet ve İmam mahalleleri daha gevşek bir dokuya sahiptir.

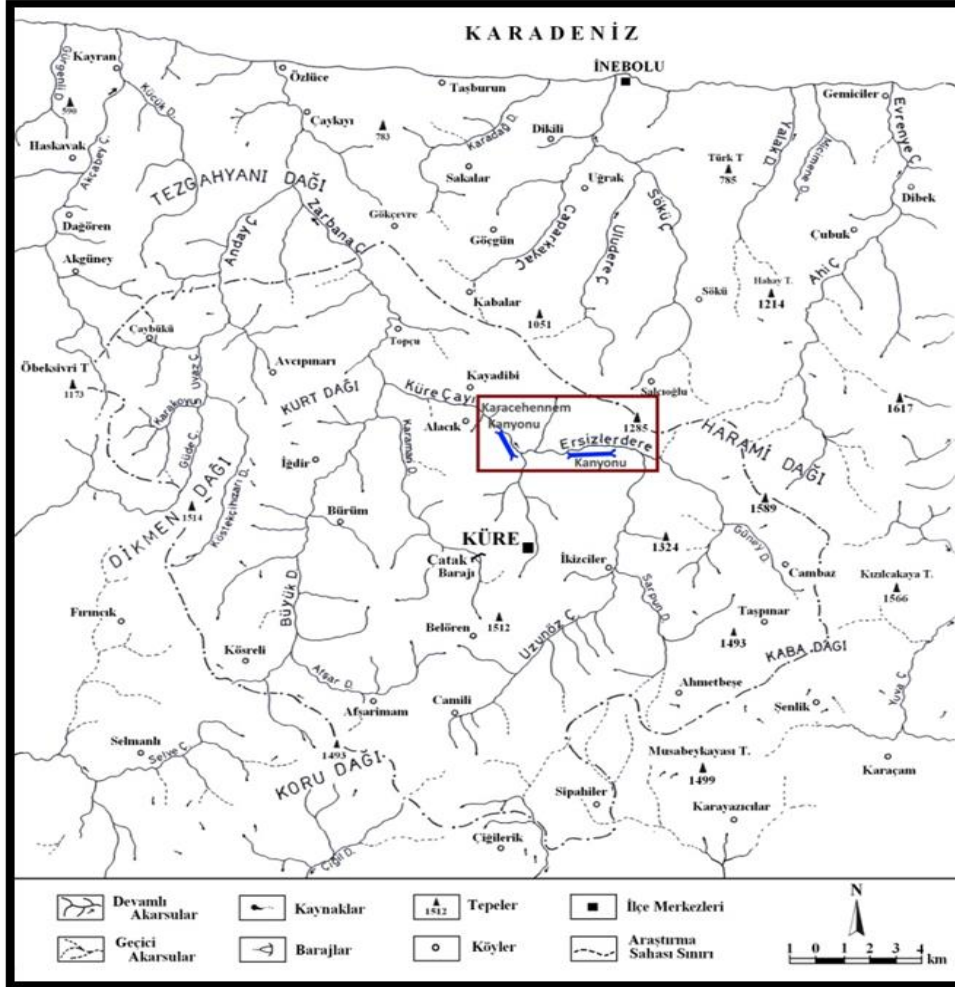
Ersizlerdere ve Karacehenemboğazı Kanyonları

Küre ilçesinin arazisi oldukça dağlık ve sarp bir coğrafi yapıya sahiptir. Adını verdiği Küre Dağları'nın yüksek tepeleriyle çevrilmiş olan Küre, topografik açıdan içerisinde bulunduğu Batı Karadeniz Bölümü ile benzer özellikler göstermektedir. Küre Dağları Batı Karadeniz Bölgesinde (Bartın, Kastamonu, Karabük), denize paralel olarak yaklaşık 250 km boyunca uzanan bir sıradağ silsilesidir. Bu dağlar üzerinde bulunan Küre Dağları Milli Parkı tamamen karstik bir plato karakteri taşımaktadır. Küre Dağları Milli Parkı'nın kapladığı alanın yüzölçümü 37.753 hektar, çevresindeki tampon bölge ise 134.366 hektar civarındadır (OSİB, 2016). Küre Dağları'nın en yüksek noktası İnebolu'nun güneydoğusunda yükselen Yaralıgöz Dağı (2.019 m)'dir. Bölgede karstik topografyadan dolayı yüksek sırtlar (1200- 1500 m) ile bunlar arasındaki derin vadiler belirgindir. Bölge sarp coğrafyası ve gür orman örtüsüyle insan etkisinden oldukça uzak kalmış, hem muhteşem yüksek sırtlar hem de derin vadilerin yoğun orman örtüsü ile kaplı olması ile bozulmamış doğasından dolayı Milli Park alanı olarak belirlenmiştir. Milli Park alanında korunma amaçlı olarak ormancılık faaliyetleri şekillenmiştir.

Milli park, doğal, kültürel ve estetik kaynak değerleri açısından çok zengin bir bölgedir. Alana eşsiz karstik bir peyzaj özelliğini veren, mesozoik döneme ait Jura-kretase yaşlı inaltı kireçtaşlarıdır. Alanda, derin kanyonlar, düdenler, boğazlar, şelaleler ve çok sayıda mağara bulunmaktadır (Öztürk, 2005). Alanda 100'e yakın mağara tespit edilmiş olup bu özelliği ile dünyadaki milli parklar içerisinde, envanteri yapılmış en çok mağarayı barındıran ikinci park olarak, ABD'deki "Carsbad Caverns Milli Parkı"ndan sonra gelmektedir (Lise, 2012). "Kuzey Anadolu ve Kafkasya İliman Kuşak

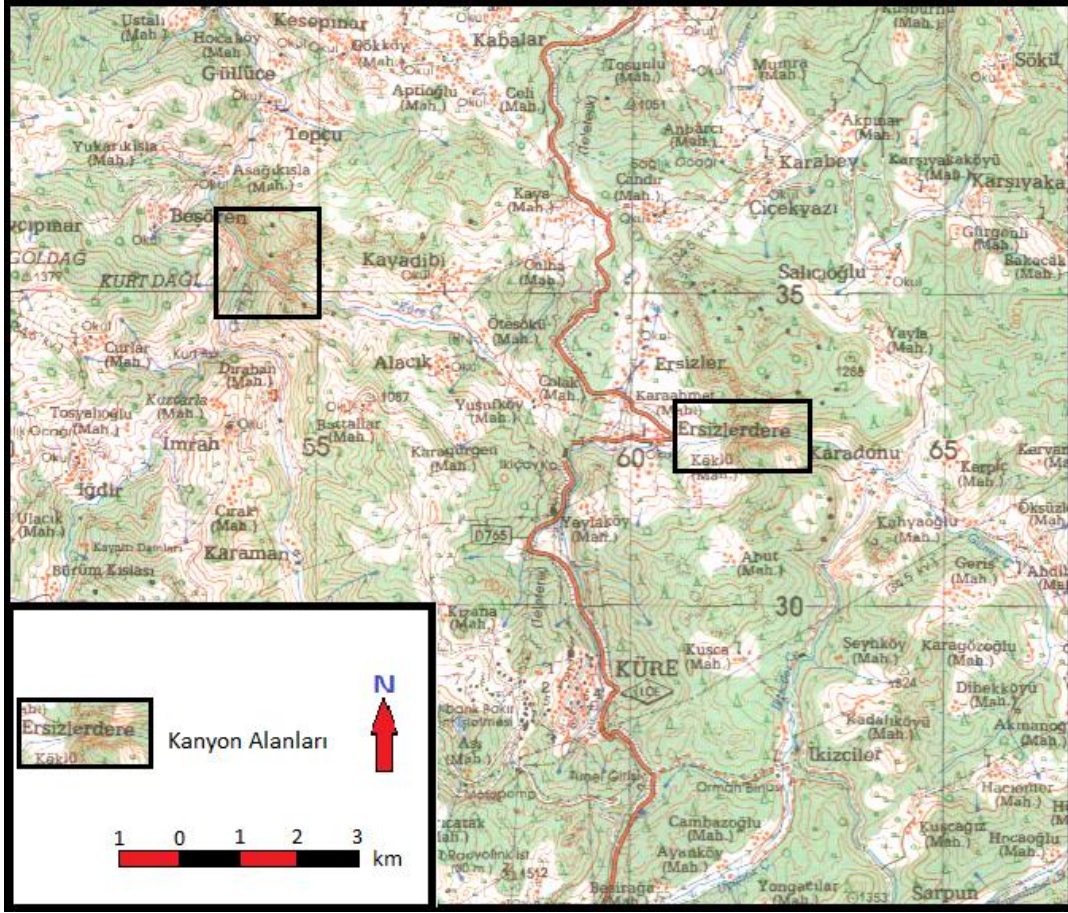
Ormanları” Dünya Doğayı Koruma Vakfı’nın (WWF) doğa koruma açısından küresel düzeyde öncelikli 200 ekolojik bölgeden biridir. Küre Dağları Milli Park alanı da, 157 endemik bitki türü ve bunlar içinde nesli tehlike altında olan 59 bitki taksonu barındırdığından bu çok değerli bölgenin bir parçasıdır. Günümüzde tehlike altındaki “Karadeniz Nemli Karstik Orman” ekosistemlerinin, en iyi yabanıl örneklerine sahip Küre Dağları Milli Parkı, Avrupa’da korunması gereken 100 Orman Sıcak Noktası içinde yer almakta olup aynı zamanda ülkemizin ilk Panparks üyesidir (Şen ve Buğday, 2015).

Küre Dağları Milli Parkı kapsamında da yer alan bölgede; Karadeniz’in nemli etkisine açık kesimlerinde kayın, göknar; yaz kuraklığının etkili olduğu alanlarda ise meşe ve karaçam ağaçları genel orman dokusunu oluşturmaktadır. Karadeniz iklim şartları içerisinde kalan Küre’nin en yaygın toprak çeşidi ise kahverengi orman topraklarıdır. Küre Dağları, Küre İlçesinin sınırları içerisinde doğu-batı yönünde uzanmaktadır. Bu dağları aşarak Karadeniz’e ulaşmak isteyen hızlı akışlı Zarbana Çayı ve bunların yan kolları olan Küre Çayı, Zemberekler Çayı, Uzunöz Çayı ve Anday Çayı ve bunların yan kolları, Küre Dağları’nı dar ve derin bir şekilde yararak kanyonlarını oluşturmuştur (Şekil 2).



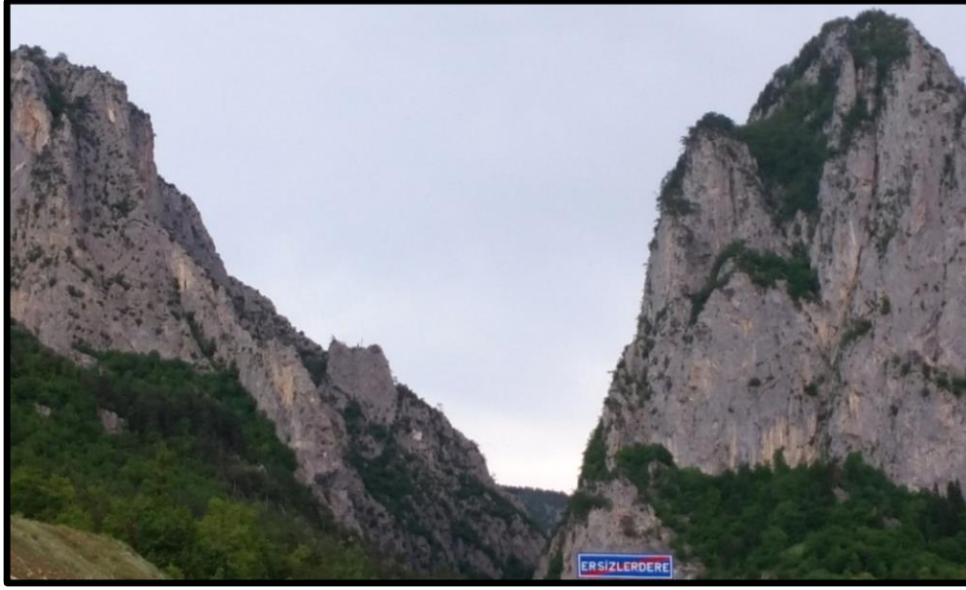
Şekil 2: Araştırma sahasının hidrografi haritası

Küre İlçesi, sahip olduğu bakırlı pirit madeninden ötürü ülkemizin jeolojik açıdan en fazla incelenen alanlarından birisidir. Bölge jeolojik yönden Pondit Kuşağı adı verilen ve Alp kıvrım sistemine bağlı bir tektonik ünite olarak görülen Kuzey Anadolu Tektonik Kuşağı’nın Batı Ponditler kısmı içerisinde yer almaktadır (Kurter, 1982). Batı Karadeniz Karst Kuşağı içinde yer alan Küre İlçesi’nde mesozoik döneme ait Jura-kretase yaşlı kireçtaşları, bölgedeki yoğun yağışla bol su taşıyan ve eğime bağlı olarak hızlı akan akarsular ve bunların kolları tarafından derince yarılmıştır. Bazı yerlerde güçlü akan akarsular, sert temel üzerinde diskordant bir şekilde duran masif kalker kütlelerini sürempoze yarma vadiler açarak geçmiştir (İbret, 2007). Bu kanyonlar içerisinde en önemlileri araştırmaya konu olan Ersizlerdere ve Karacehennemboğazı kanyonlarıdır (Şekil 3).



Şekil 3: Araştırma sahasının fiziki haritası

Araştırmaya konu olan Ersizlerdere Kanyonu, Kastamonu'yu İnebolu'ya bağlayan karayolunun kenarında olağanüstü bir jeomorfolojik peyzaj görüntüsü vererek büyük bir ihtişamla yükselmektedir. Yaklaşık 2 km uzunluğunda olan bu kanyon Küre İkiçay Köprüsünde Zemberek deresi ile birleşerek Küre Çayı adını alan Küre Çayı'nın doğu kolu olan Karadonu Çayı tarafından doğuda Karadonu köyü ile batıda Ersizlerdere köyü arasında açılmıştır. Karadonu Çayı etrafı fillatlarla çevrili bir temel içerisinde adeta bir mercek gibi duran Üst Jura-Alt Kretase'ye ait masif kalker bloğu verevine ve derin bir şekilde yarak muhteşem görünümlü Ersizlerdere Kanyonu'nu oluşturmuştur (Fotoğraf 2). Karadonu Çayı karşısına çıkan büyük kalker bloğu yarmak için, bu bloğun içerisindeki kalker temele yaklaşık olarak 300 metre gömülmüştür. Karadonu Çayı'nın yarak aşığı bu kalker blok kuzeybatı-güneydoğu istikametinde uzanmaktadır. Kuzeyde Kadini Tepesi ile güneyde Abut Kayası arasında yaklaşık 5 km boyunca uzanan bu bloğun genişliğinin yer yer 2 km yi geçtiği görülmektedir (İbret, 2007).



Fotoğraf 2: Ersizlerdere kanyonundan bir görünüm

Araştırmanın diğer kanyon vadisi, Karacehennemboğazı Kanyonu'dur. Bu boğaz Zarbana Çayı'nın iki büyük kolundan biri olan Küre Çayı tarafından açılmıştır. Küre Çayı önüne çıkan Üst Jura- Alt Kretase'ye ait sert kalker kütlesini verevine bir şekilde yarararak, yaklaşık 3 km boyunca kuzeybatı-güneydoğu istikametinde uzanan bu boğazı oluşturmuştur. Karacehennemboğazı Kanyonu her iki yamaçta yaklaşık 80 derece gibi oldukça dik bir şekilde yükselen simetrik bir yarma vadidir. Karacehennemboğazı Kanyonu da Ersizlerderesi Kanyonu gibi epijenik yükselmeye bağlı olarak Küre Çayı'nın sert temele gömülmesiyle meydana gelmiş bir Epijenik (Sürempoze) bir yarma vadidir (Fotoğraf 3).



Fotoğraf 3: Karacehennemboğazı kanyonundan bir görünüm

Ersizlerdere ve Karacehennemboğazı Kanyonlarının Kanyon Turizmi ve Ekoturizm Açısından Potansiyeli Ve Planlanması

Araştırma sahası içerisinde tarihi İstiklal Yolu olarak ta bilinen D-765 Karayolu'nun Ersizlerdere Kanyonu'nun kenarından geçerek İnebolu'ya doğru devam etmesi ulaşımı kolay bir hale getirmiştir. Böylece Ersizlerdere Kanyonu'nu tur operatörleri tarafından yüzeysel görüş noktasından günü birlik tur düzenleme noktasına alınmıştır. Bu durum Ersizlerdere'yi görmeye gelenlerin sayısını her geçen artırmış, İstiklal Yolu üzerindeki Ersizlerderesi mevki önemli bir

uğrak yeri haline gelmiştir. Günümüzde ülkemizin ekoturizmin yeni cenneti olarak tanıtılan yerleri arasında olan Ersizlerdere Kanyonu'na dağcılar, doğaseverler, macera severler ve özellikle de fotoğrafçılar yoğun ilgi göstermektedirler.

Ersizlerdere Kanyonu Dünyadaki örneklerine bakarak kıyaslandığında, jeomorfolojik peyzaj açısından Türkiye'nin en güzel kanyonları arasında yer almaktadır. Bu nedenle Ersizlerdere Kanyonu'nu görmeye gelenlerin her geçen gün sayısı artmakta olup tur operatörleri tarafından yüzeysel görüş noktasından günü birlik tur düzenleme noktasına alınmıştır. Ayrıca Ersizlerdere mevkiisi İstiklal Yolu üzerinde önemli uğrak yerlerinden birisidir. Özellikle hafta sonlarında kullanılan önemli dinlenme mekânlarından olup Alp Dağlarını aratmayan doğal güzelliklere sahiptir. Bu nedenle bazı gezi rehberleri ve yazarlar tarafından mutlaka görülmesi gereken ekoturizmin yeni cennetleri arasında gösterilmektedir. Ersizlerdere ekoturizm potansiyeli yüksek bir bölgedir. Özellikle son yıllarda fotoğrafçılar, dağcılar, doğaseverler, macera severler buraya yoğun ilgi göstermektedir.

Ankara üzerinden gelerek Kastamonu Şehri'nden geçip İnebolu Limanı'nda Karadeniz'e ulaşan D-765 Karayolu'nun Ersizlerdere Kanyonu'nun hemen kenarından geçerek devam etmesi, bölgeye ulaşımın kolay bir bölge haline gelmesini sağlamıştır. Ersizlerdere'de yol kenarında bulunan mevcut kafeteryalar ve sahip olduğu doğal güzellikler bölgenin özellikle hafta sonlarında rekreasyon amaçlı kullanılan dinlenme mekânı haline gelmesine yol açmıştır. Ersizlerdere Kanyonu, Kastamonu Valiliği'nin hazırladığı tanıtım kataloglarında gezip görülebilecek yerler arasında gösterilmiştir. Bu kanyonlar, gerek jeomorfolojik peyzajları ve gerekse de içerisindeki şelale ve dereleriyle olağanüstü güzel yerler olup, kanyonun açısından değerlendirilebilir potansiyele sahiptir.

Bölgede yapılması muhtemel master plânına esas teşkil etmek üzere Ersizlerdere ve Karacehennemboğazi kanyonlarının güçlü yönleri incelenecek olursa; kanyonların bozulmamış doğası ve olağanüstü ihtişamlı görünüşüyle yüksek kaynak potansiyelinin olması, reklam ve tanıtıma uygun fotojenik bir doğal yapısının bulunması, turizm faaliyetleri için uygun ve planlama kolaylığı, kanyonlarda çok sayıda karstik mağaranın varlığı ve buralara kolaylıkla ulaşabilme imkânları, karstik yapı elemanlarının görselliklerinin ve boyutlarının çok haşmetli görünmesi, kanyonların birçok yerinin haritalandırılmış olması, Kamu ve yerel yöneticilerin bölgeyle karşı duyarlılığı ve sürekli olarak ilgilenmeleri, bölgede uygulanan İstiklal Yolu Projesi'yle gerekli alt yapı ve tesislerin yapılmaya başlanması, Küre Kaymakamlığı'nın yaptığı jeopark projesinin hayata geçirilme çabaları ve Küre Belediyesi'nin şenlikler ve etkinliklerle ilçeyi tanıtarak daha fazla sayıda turist çekilmeye çalışması gibi birçok faaliyetler planlanması gibi sahanın güçlü yönleri bulunmaktadır.

Kanyonların zayıf yönlerine bakılacak olursa; kanyonların tehlikeli can güvenliği riski oluşturması, kanyonların ölüm ve yaralanma gibi hayati risklerinin olması, alanda acil durumlar için gerekli olan kurtarma timinin olmaması, kanyonlarda bulunan mağaraların dağınık bir coğrafyada bulunması buraların korunmasının zorluğu, kanyonların tanıtımını ve keşfini yapacak yeterli eleman ve uzman görevlilerin olmaması, insanlardaki kanyon bilinci eksikliğinin olması, statüsü olmayan karstik yapılarla ilgili turizm yatırımı yapmak için yasal imkânların kısıtlı olması alanın başlıca sıkıntılı zayıf yönlerini oluşturmaktadır.

Doğal ve beşerî çevrede gerek turistlerin bazı ihtiyaçlarının karşılanmasında, gerekse turizm faaliyetlerinin gerçekleşme aşamasında bazı olumsuz etkiler ortaya çıkmaktadır. Özellikle dengeleri hassas olan doğal ortamlarda gerçekleşen hızlı ve denetimsiz faaliyetler, ekolojik bozulmalara yol açabilmektedir (Yazıcı ve Cin, 1997). Bunlarla birlikte ülkemizde son yıllarda artan elektrik enerjisi açığını kapatmak için akarsu önlerinde elektrik enerjisi üretmek amacıyla kurulan ve kısaca HES denilen nehir tipi elektrik enerjisi üretim tesislerinin de bazen akarsu vadilerine yeterince su bırakmadıkları için çevre ekolojisine olumsuz etkileri olabilmektedir. Bu açıdan değerlendirildiğinde günümüzde dahi doğal yapısını korumayı başarmış Ersizlerdere Kanyonu'da ülkemizin risk taşıyan alanları arasındadır. Kanyon içerisinde yapılmış olan Yavuz Regülatörü ve HES tesislerinin düzgün ve devamlı kontrolünün yapılmasının doğal ortamın bozulmaması ve hassas dengesinin korunması için büyük önemi bulunmaktadır (Fotoğraf 4).



Fotoğraf 4: Yavuz HES projesinden bir görünüm

Dünyada çok hızlı bir biçimde artan ve gelecekte de devam edeceği bilinen turizm etkinliklerinin kültürel, doğal ve fiziksel çevre üzerine olumsuz etkileri vardır. Ulusal ve uluslararası düzeyde doğal alanlara yönelik talebin artması doğal ve kültürel değerlerin tahribine neden olmuş ve olmaya devam etmektedir. Bu nedenle, bu alanların sahip olduğu doğal, kültürel ve rekreasyon değerleri korunarak, turizm amaçlı kullanımlarla sağladığı faydaları bütüncül olarak ele alacak bir turizm anlayışının benimsenmesi zorunlu hale gelmiştir (Kuvan, 1995).

Çevreye duyarlı ve ekolojik yaklaşımli turizm planlaması, turizm eylemlerinin örgütlenmesinde bir çevre koruma aracı olarak sürdürülebilir ve sistematik bir yaklaşım olarak ortaya çıkmaktadır (Demirel, 2002). Bu nedenle bölgedeki turizm faaliyetleri geliştirilirken kanyonlara olacak olan etkilerinin çok dikkatli bir şekilde planlanması gerekmektedir. Özellikle Ersizlerdere Kanyonu'nun ana artel üzerinde bulunması sebebiyle çok kolay bir şekilde ulaşılabilir olması, gelecekte bu dağa harikasının beşeri tehditlere daha fazla maruz kalacağını göstermektedir. Ülkemizdeki turizm faaliyetlerinin planlanmasında görülen en kötü örneklerden birisi Karadeniz'in incisi Uzungöl'de yaşanmıştır. Burada planlama yapılırken gölün doğal yapısı çok fazla tahrip edilmiştir. Bu olumsuz örnekte olduğu gibi sürdürülebilir bir turizm için halen bozulmamış doğal yapısını koruyan Ersizlerdere ve Karacehenemboğazi kanyonlarında turizm faaliyetleri açısından yapılan planlamalarda ekolojik yapının hassas bir şekilde korunması gereklidir.

SONUÇ VE ÖNERİLER

Küre ilçesi sahip olduğu doğal ve beşeri imkânlarıyla Türkiye'nin alternatif turizm potansiyeli yüksek yörelerinden birisidir. Yapılan incelemelerden anlaşıldığı üzere, burası özellikle ekoturizm ve kanyon turizmi açısından ülkemizin şanslı yörelerinden birisidir. Ancak şimdiye kadar bu potansiyeli değerlendirmeye yönelik kapsamlı bir çalışma yapılmamıştır. Öncelikli olarak ilgili kuruluşlar tarafından bir turizm master plânı hazırlanmalı ve Küre kasabası turizm merkezi ilan edilmelidir. İlçeye ilgili yapılmış bilimsel araştırmalar ve yayınlar, turizm master plânına ışık tutacaktır. Bu bağlamda yörede turizmin gelişmesi için çaba gösteren yerel yönetimlerin, vakıfların, derneklerin, Tarihî Kentler Birliği'nin ve turizmle ilgili vakıfların görüş ve önerilerinden mutlaka yararlanılmalıdır. Meyer (2004)'a göre turizmdeki planlamalar, önemli turistik kaynaklara sahip olan az gelişmiş bölgelerin ekonomik kalkınması için iyi bir fırsattır. Planlamalar, kırsal alanlarda çok az ziyaret edilen yerlerin pazarlanmasına, popüler alanlardaki yoğunluğun azalmasına ve bir bölgedeki tarihi değerlerin veya diğer tematik çekiciliklerin farkına varılmasına ve turistik amaçlı olarak değerlendirilmesine yardımcı olmaktadır (Strauss ve Lord, 2001; Telfer, 2001; 2003; Lourens, 2007).

Küre ilçesinde tanıtımın artmasıyla birlikte, giderek gelişmekte olan doğa sporlarının merkezi konumunda olan kanyon ve çevresinde her türlü yapılaşma ve yol çalışmalarının uzman gözetiminde yapılması gerekir. Ayrıca yaban hayatı koruma bağlamında av yasaklarının titizlikle uygulanması şarttır. Dağ bisikleti, rafting, motocross, kaya tırmanışı, offroad, canyoning, atlı doğa gezintisi, yaban hayatı gözlemlene gibi sportif faaliyetlere konu olacak yer ve parkurun seçimi ve düzenlenmesinde mutlaka uzman görüşüne başvurulmalıdır.

Araştırma sahasındaki kanyonların verimli ve planlı kullanılması için; kanyonlara yürüyüş rotalarının detaylandırılması ve gerekli olan yerlerde yürüyüş platformlarının konulmasıyla birlikte işletmelerin tamamlanması gerekmektedir.

Kanyonların turizm destinasyonlarının odağında olmaları Kanyonlar Bölgesi olarak isimlendirebileceğimiz, özellikle Pınarbaşı, Azdavay, Şenpazar, Küre ve Cide ilçelerinin bulunduğu Kastamonu'nun Kuzey Batı bölgesinde turizm yönlendirmesinde temel değer olarak yer alacaktır.

Küre ilçesinde bulunan kanyonların çevre özellikleri ve olanakları itibarıyla yer yer küçük grup yer yer de bireysel turizm etkinliklerine uygundur. Yörede uygulanacak turizm projelerinde buna dikkat edilmelidir. Öncelik olarak; her türlü gezme, görme ve dinlenme gibi rekreatif etkinlikleri yanında doğa sporlarına dayalı daha kapsamlı spor turizmine önem verilmelidir. Böylece bölgede doğal yapı bozulmadan, alternatif ve sürdürülebilir bir turizm hedefiyle ulaşım, konaklama ve tanıtım gibi gerekli altyapılar oluşturulduktan sonra turizm faaliyetlerini geliştirmek mümkün olabilecektir. Böylece, bölgede uygulanacak olan alternatif ve sürdürülebilir turizm faaliyetleri kırsal kalkınmaya katkı sağlayabilir. Bu sayede ilçede iş imkânları ve ekonomik imkânların artmasıyla büyük şehirlere olan göç eden nüfusun bir kısmı yerinde tutularak bölgeden dışarı olan göçler biraz olsun engellenebilecektir.

Kaynakça

- Aydınöz, D., İbret, B. Ü. & İmat, F. (2012). Jeolojik miras açısından değerlendirilmesi gereken bir yöremiz: Boyabat Sultansuyu Bazalt Sütunları. *I. Ulusal Coğrafya Sempozyumu Bildiriler Kitabı* içinde (s. 137-146). Erzurum.
- Demirel, Ö. (2002). Çoruh Havzası (Yusufuli Kesimi-Kaçkar Dağları) doğal ve kültürel kaynak değerlerinin doğa turizmi ve kırsal rekreasyon planlaması açısından değerlendirilmesi. *Kastamonu, Türkiye Dağları 1. Ulusal Sempozyumu Bildiriler Kitabı* içinde (s. 281-285). Kastamonu.
- Fwmail, (2016). 03 Mayıs 2016 tarihinde <https://fwmail.net/manzara/dunyanin-en-unlu-kanyonlari> tarihinde edinilmiştir.
- Godfrey, K. B. (1996). *Towards Sustainability? Practicing Responsible Tourism*. U.S.A, WB: Lynn Harrison.
- Gunn, A. C. (1988). *Tourism Planning*. USA: Taylor&Francis.
- İbret, B. Ü. (2006). Ilgaz Dağlarında kış turizmi. *Türk Coğrafya Dergisi*, 44, 61-78.
- İbret, B. Ü. (2007). Türkiye'de yeni gelişen bir termal turizm merkezi: Çavundur Kaplıcası. *Doğu Coğrafya Dergisi*, 18.
- İbret, B.Ü. (2007). *Küre Diyarının Coğrafyası*. Aktif Yayınları, Ankara.
- Kurter, A. (1982). *Kastamonu ve Çevresinin Doğal Görünümü*. İstanbul: İstanbul Üniversitesi Edebiyat Fakültesi Yayını.
- Kuvan, Y. (1995). Korunan alanlarla uyumlu turizm etkinliklerinin temel nitelikleri. *İ.Ü. Oman Fakültesi Dergisi*, 42(1-2), 133-137.
- Lise, Y. (2012). *Küre Dağları Milli Parkı Sürdürülebilir Turizm Deneyimi ve PAN Parks Süreci, Yenice Ormanlarında Sürdürülebilir Turizmin Geliştirilmesi Çalıştayı*. Yenice.
- Lourens, M. (2007). Route tourism: a roadmap for successful destinations and local economic development. *Development Southern Africa*, 24(3), 475-489.
- Meyer, D. (2004). Tourism routes and gateways: key issues for the development of tourism and gateways and their potential for pro-poor tourism. London: Overseas Development Institute.
- Orman ve Su İşleri Bakanlığı 10. Bölge Müdürlüğü (2013). *Kastamonu Doğa Turizm Master Planı*.
- OSİ, (2016). 10 Mayıs 2016 tarihinde http://bolge10.ormansu.gov.tr/10bolge/AnaSayfa/Korunan_Alanlarimiz/milliparklar/kuredagi tarihinde edinilmiştir.
- Tanrısever, C., İbret, B., Aydınöz, D. & Cansız, E. (2016). Geomorphologic features and tourism potential of the Valla Canyon Kastamonu/Turkey. *Karadeniz Araştırmaları*, 50, 191-202.
- Özçağlar, A. (1996). Türkiye'nin idari coğrafyası bakımından köy, bucak, ilçe, il ve belde kavramları üzerinde düşünceler. Ankara Üniversitesi, *DTCF Coğrafya Araştırmaları Dergisi*, 12.
- Özgüç, N. (1998). *Turizm Coğrafyası: Özellikler-Bölgeler*. Çantay Kitabevi, İstanbul.
- Özdemir, M. A., Şenkul, Ç. (2008). İncehisar-Afyon çevresinde jeomorfolojik anıt şekillerin turizm potansiyeli. *Ulusal Jeomorfoloji Sempozyumu, (Prof. Dr. Mehmet Ardos anısına)*, (s. 154-166). Çanakkale.
- Özdemir, Ü., Zaman, S. & Sever, R. (2004). Rekreasyonel açıdan Ulukaya Şelalesi. *Doğu Coğrafya Dergisi*, 12, 211-221.
- Öztürk, S. (2005). Kastamonu-Bartın Küre Dağları Milli Parkı'nın rekreasyonel kaynak değerlerinin irdelenmesi. *Süleyman Demirel Üniversitesi Orman Fakültesi Dergisi*, 2, 138-148.
- Stratus, C. & LORD, B. (2001). Economic impacts of a heritage tourism system. *Journal of Retailing and Consumer Services*, 8, 199-204.
- Şen, G. & Buğday, S.E. (2015). Kastamonu ilinde çeşitli statülerde koruma ve kullanma amaçlı belirlenmiş alanlar. *Kastamonu Üniversitesi Orman Fakültesi Dergisi*, 15(2), 218.
- Şengün, T., Tombul, S., (2005). Ölbe Kanyonu ile Deve Mağarası'nın (Harput- Elazığ) Jeomorfolojik Özellikleri, Oluşumu ve Turistik Potansiyeli, *Doğu Anadolu Bölgesi Araştırmaları*, Elazığ.
- Telfer, D. J. (2001). Strategic alliances along the Niagara wine route. *Tourism Management*, 22, 21-30.
- Wight, P. (1994). Environmentally responsible marketing of tourism. E. Cater, G. Lowman (Eds.), *Ecotourism: A sustainable Opinion*. New York: Wiley.
- Yazıcı, H. & Cin, M. (1997). Uzungöl turizm merkezinde coğrafi gözlemler. *Türk Coğrafya Dergisi*, 32, 73.