

YERİNDEN EDİLMİŞLİĞİN COĞRAFİ ANALİZİ: KİLİS'TE SURİYELİ SİĞINMACILAR

Geographical Analysis of the Displacement: Asylum Seekers of Syrian in Kilis

Ömer Faruk İNCİLİ¹

İlhan Oğuz AKDEMİR²

Özet

2011 yılındaki Suriye'deki iç çatışmalar sonucunda yaklaşık 10 milyon kişi yerinden edilmiştir. Bunun 3 milyona (2.743.497) yakını ise bugün Türkiye'nin 81 iline yayılmış bulunmaktadır. Göçmenlerin en önemli göç rotası üzerinde yer alan Kilis'te hızlı artan nüfusun getirmiş olduğu baskı sebebiyle birtakım değişimler görülmüştür.

Suriyeli sığınmacı noktasında Kilis'i önemli kılan kendi nüfusunun iki katı bir nüfusa ev sahibi yapıyor olmasıdır. Çalışma sahasını önemli kılan diğer bir nokta ise Türkiye'ye dağılmış Suriyeli sığınmacı nüfusun büyük bir bölümünün geçiş noktası olmasıdır. Araştırmanın amacı, gerçekleşen zorunlu göç dalgasındaki kaynak bölgeleri ve göçe katılanların nüfus özelliklerini ortaya koyarak, kitleleri göçe zorlayan temel faktörleri belirlemektir. Ayrıca bu zorunlu göçte, hedef olarak seçilen Kilis'in nasıl etkilendiği ortaya konulmuştur.

Çalışma 300 Suriyeli sığınmacıya yapılan anket sonucu ortaya çıkarılmıştır. Anket yapılan sığınmacı nüfusun yarısı şehir içerisinde ikamet edenlerden, diğer yarısı ise Elbeyli Beşiriye ve Öncüpınar konteyner kentlerinde ikamet edenlerden oluşmaktadır. Çalışmada bulgular indirgemeci yöntemle ele alınmıştır. Ayrıca ilerlemeci yöntemle de gelecekteki durumlar içinde birtakım öngörülerde bulunulmuştur. Göç sürecini motive eden bir takım teorilerde söz konusudur. Örneğin sığınmacıların göç etmeden Kilis'te var olan tanıdık veya akrabalarının varlığı ağ teorisiyle açıklanabilmektedir.

Anahtar Kelimeler: Coğrafya, göç, Suriye, sığınmacı, mülteci, Kilis

Abstract

About 10 million people were displaced as a result of internal conflict that took place in Syria in 2011. Today, about 3 million of them (2,743,497) are spread throughout 81 districts of Turkey. Located on the most major migration route of migrants, Kilis underwent some changes due to the stress caused by this rapidly increasing population.

The population which is twice its own population hosted by Kilis is what makes it significant in terms of Syrian asylum seekers. Another element that renders the study field substantial is the location of Kilis on the crossing route of Syrian asylum seekers spread throughout Turkey. The purpose of this study is to set forth the origin of migration in this forced migration process and the demographic characteristics of those joining the migration. In addition, this study reveals how the targeted Kilis is affected by this forced migration.

With the study, the results of questionnaire performed by the participation of 300 Syrian asylum seekers were revealed. While the half of the population among interviewees lives in the city center, the other half is comprised of those residing in Elbeyli Beşiriye and Öncüpınar container settlements. For the purposes of the study, the findings were handled by the reductive approach. In addition, some predictions were made regarding future cases through the progressive method. There are some theories that motivates the migration process. For example, the existence of those acquaintances or relatives of asylum seekers in Kilis prior to migration may be described through the network theory.

Keywords: Geography, migration, Syria, asylum seekers, refugees, Kilis

¹ Öğr. Gör., Kilis 7 Aralık Üniversitesi, Sosyal Bilimler Öğretmenliği ABD., ofarukincili@kilis.edu.tr

² Yrd. Doç. Dr., Fırat Üniversitesi, İnsani ve Sosyal Bilimler Fakültesi, Coğrafya Bölümü., ioakdemir@firat.edu.tr

GİRİŞ

Göç, “bireylerin ya da grupların sembolik veya siyasal sınırların ötesine yeni yerleşim alanlarına ve toplumlara doğru kalıcı hareketlerini içerir” (Marshall, 1999, s.685). Ozankaya (1995) göçü “bireylerin ya da toplumsal kümelerin yerleşmek üzere bir yerden başka bir yere gitmeleridir” (Ozankaya, 1995, s.62) şeklinde tanımlar. Benzer bir şekilde Akkayan (1979) da göçü tanımlarken “kişilerin hayatlarının gelecekteki kısmının tamamını veya bir parçasını geçirmek üzere, tamamen veya geçici bir süre için bir mekândan diğerine yerleşmek kaydıyla yaptıkları coğrafi yer değiştirme olayıdır” (Akkayan, 1979, s.21) der. Tekeli ise göç olgusunu tanımlarken onun ‘iradi’ olması gerektiğinin altını çizer. Ona göre göç “belli bir zaman dilimi içinde belli bir yerleşme alanında yaşayanlardan, kendi iradeleriyle, yaşam yerlerini söz konusu yerleşme alanı dışına taşıyanların sayısıdır”(Tekeli, 2011, s.48). Bu tanım daha ziyade modern insan toplumları için yapılmış bir tanımdır. Ancak konu edindiğimiz Suriye’den çeşitli ülkelere doğru gerçekleşen nüfus hareketleri tamamen gayri iradi olarak gerçekleştirilmiştir. “Nitekim göç denince öncelikle daha müreffeh bir yaşam sürmek gibi ekonomik sebeplerle daha gelişmiş bir ülke ya da bölgeye giden insanlar akla gelse de, yoksulluk, çatışma, baskı ve zulüm gibi nedenler günümüzde göçün diğer gerekçeleridir” (Tok ve Korkut, 2012, s.2).

Ele aldığımız konu bağlamında göçleri mekân değişikliği açısından, ‘iç göç’ ve ‘dış göç’ olarak tasnif etmemiz uygun olacaktır. “İç göç bir ülke sınırları içinde gerçekleştirilen yer değiştirme olaylarını ifade ederken dış göçte ülke sınırların aşan bir yer değiştirme durumu söz konusudur (Bolat, 2013, s.125)”. Suriye’den Kilis’e yönelik gerçekleştirilen yer değiştirme olayları dış göç kapsamındadır.

Bireylerin ya da toplulukların ekonomik, siyasal ya da sosyal etkenler sonucu yerleşmek ya da belirli bir süre çalışmak amacıyla, gönüllü veya zorlama sonucu bir ülkeden diğerine yer değiştirme olgusuna “dış göç” adı verilmektedir (Gürbüz ve arkadaşları, 2003, s.36).

Çalışmada Kilis’te bulunan sığınmacılar “yerinden edilmiş nüfus” bağlamında değerlendirilecektir. Yerinden edilmişlik kavramı Yüceşahin ve Özgür’ün (2006) çalışmasında “genellikle pek çok insan, savaş, çatışma, şiddet veya doğal afetler ve kalkınma projeleri (barajlar vb) nedeniyle evinden ayrıldığında, bu durum yoğun zorunlu göç hareketleri olarak ifade edilmektedir. Göç edenler, kendi ülkeleri içinde söz konusu harekete katıldıklarında “ülke içi yerinden olmuş nüfus/insan (YON) [internally displaced people/persons (IDP)]”; bir ülkenin ulusal sınırını geçerek başka bir ülkeye gittiklerinde ise genellikle mülteci (refugee) olarak değerlendirilmektedir (Yüceşahin ve Özgür, 2006, s.16). Yani “yerinden edilmişlik” ülke içi zorunlu göçleri ifade eden bir kavram olarak ifade edilmiştir. Fakat Şirin-Öner (2013) Bosna-Hersek ile ilgili çalışmasında ve Bolat (2013) Çerkez sürgünü ile ilgili çalışmalarında “yerinden edilmişlik” kavramını hem ülke içinde hem de ülke dışına göç eden/ettirilen nüfus için kullanmıştır (Şirin-Öner, 2013, s.2; Bolat, 2013, s.122). Yurtiçinde göç edenler için “yurtiçi/ülke içi yerinden edilmişlik”, yurtdışına göç edenler için “yurtdışı/ülke dışı yerinden edilmişlik” kavramları kullanılmıştır. Çalışmamızda ise yerinden edilmişlik kavramı, Suriye’den göç eden, “yurtdışı/ülke dışı yerinden edilmiş” sığınmacılar için kapsayıcı bir terim olarak kullanılmıştır.

1951 Cenevre Sözleşmesi’ne göre mülteci; ırkı, dini, milliyeti, belli bir sosyal gruba mensubiyeti veya siyasi düşünceleri nedeniyle zulüm göreceği konusunda haklı bir korku taşıyan, bu yüzden ülkesinden ayrılan ve kaygıları nedeniyle geri dönemeyen veya dönmek istemeyen kişidir (Türkoğlu, 2011, s.103). Mülteci ile sığınmacı kavramları farklı anlamlara gelmektedir. Mülteci, sığınma başvurusu olumlu sonuçlanan ve o ülkede mülteci olarak kalmasına izin verilen, dolayısıyla birtakım hakları elde etmiş olan kimseleri ifade etmektedir. Mültecilik hukuksal bir statüyü, sığınmacılık ise daha çok fiili bir durumu ifade eder. Mültecilerin aksine sığınmacılar bu haklardan mahrum olanları ifade etmektedir (Yaşar, 2014, s.10). Bu tanımda ifade edilen nedenlerle ülkesini terk edip başka bir ülkenin korumasını talep eden bir kişi, ileri sürdüğü iddialar doğrulanıncaya kadar sığınmacı, iddiaların doğrulanması sonucunda ise mülteci statüsüne geçmektedir.

Soğuk savaş döneminin bitmesi ile Arap Baharı olarak bilinen halk hareketlerinin giderek derinleşmesi neticesinde birçok insan ülkelerinden kaçmak zorunda kaldı. Türkiye halklardan yana tavır alması ve iç çatışmaların yaşandığı ülkelerin hemen yanı başında olması nedeniyle mülteci-sığınmacı akınlarıyla karşı karşıyadır. Son yıllarda gerek Irak gerekse Suriye’de yaşanan iç savaştan dolayı mülteci-sığınmacı sorunlarından en fazla etkilenen ülkelerden biri Türkiye’dir. Oysa Türkiye’nin mültecilerle ilgili gelişmelere, olağanüstü durumlara cevap verecek yeterli bir alt yapısının olmadığı görülmektedir. Özellikle ülkemizin son dönemdeki aktif dış politika tercihiyle orantılandığında mülteci sorunlarının çözümünde yeterli bir yasal zeminden ve lojistikten yoksun olduğu açıkça görülmektedir. Örneğin şu anda 600 bin Suriyeli sığınmacının ne olacağı belirsizliğini sürdürmektedir. Öyle ki yasal mevzuatın niteliği bile Türkiye’ye gelen bu insanları ne mülteci ne de sığınmacı olarak tanımlamamıza imkân vermektedir. Bu belirsizlik mültecilere bakışta yaşanabilecek sorunların habercisi olarak yorumlanabilir (Yaşar, 2014, s. 11).

Türkiye’de yasal mevzuat açısından bakıldığında Avrupa dışındaki ülkelere gelenler mülteci olarak kabul edilmemektedir. Şu anda Suriye’den gelen insanlara başka bir ülkeye gitmek üzere “geçici koruma” verildiğinden aslında

onlar ne mülteci ne de “sığınmacı” olarak adlandırılabilir. Ülkemizde yetkililerin Suriye’den gelen insanlara misafir tanımlaması yaptıkları görülmektedir. Ancak literatürde bunu ifade etmek mümkün olmadığından ve Türkiye şu anda bu insanlara fiili olarak sığınmacı gibi muamelede bulunduğundan Suriye’den iç savaş ve zulüm nedeniyle gelenler sığınmacı olarak adlandırıldı.

Türkiye uzun bir süre baskıcı rejimlerden, çatışmalardan kaçan kişilerin uğrak yeri olarak görüldüğünden birçok mülteci, kaçak göçmen geçiş bölgesi olarak ülkemize sığınmaktadır. Örneğin, 1979 İran devriminden sonra ülkeden kaçıp Avrupa’ya göç eden yaklaşık 1,5 milyon İranlı ilk durak olarak Türkiye’yi seçmişlerdir. İkinci büyük dalga İran-İrak savaşı, üçüncü büyük dalga ise Saddam Hüseyin’in Halepçe katliamı ve Körfez savaşı ile (1988-1991) yaşanmıştır (Kara ve Korkut, 2010, s.157-158). Günümüzdeki Suriyeli sığınmacı sayısı ise Göç İdaresi Genel Müdürlüğüne göre 2.743.497 olup, bu rakam diğer zamanlarda görülen sığınmacı sayısından kat kat fazladır.

Suriye’de 2011 yılının Mart ayında başlayan iç karışıklıkların doğurduğu mağduriyet, ulus-devlet sınırlarını taşmış ve doğal olarak Lübnan, Ürdün ve Türkiye’yi etkilemiştir. Ürdün’de bulunan Zaatarı kampı 144.000 sığınmacı ile Ürdün’ün pek çok şehriden daha fazla nüfus barındırmaktadır. Olaylar başlamadan önce, 21.818.000 civarında bir nüfusa sahip olan Suriye’de bu süreçte yaklaşık 10 milyon Suriyelinin ülke içinde ve ülke dışında, yerinden edilmiş olduğu tahmin edilmektedir. Birçok Suriyeli de kurtuluşu komşu ülkelere sığınmakta bulmuştur. Bu yerinden edilmiş nüfus, Türkiye’nin güneyinde yerleşim birimlerini daha fazla etkilemiştir. Sit ve durumu nedeni ile Türkiye, sınırları içerisindeki geçici barınma merkezlerinde ve çeşitli illerde, Suriye sınırları içerisindeki geçici barınma merkezlerinde Suriye vatandaşlarına insani yardım yapmaktadır.

Çalışmanın önemi ve gerekliliği birçok açıdan ele alınabilir. Göç nedeni ile hem Suriye’nin hem de Türkiye’nin özellikle güneyindeki illerde nüfus dağılımı haritasında köklü değişimler meydana gelmiştir. Azaz, Afrin, TallRifat, MareaKeseb ve Halep gibi yerleşim merkezlerine yakın konumuyla Kilis bu yoğun göçün rotalarından birisi olmuştur. 90.000 nüfusa sahip olan Kilis kısa süre içerisinde kendi nüfusundan daha fazla sığınmacı barındıran bir şehir olması konuyu önemli kılar. Ayrıca Kilis-Suriye sınırının yasal ve yasadışı sığınmacı geçiş noktası olması Kilis’i sığınmacı göçü sürecinde bir tampon bölge haline getirmiştir. Kilis’te yaşayan sığınmacıların nüfus özellikleri, göç süreçleri, kaynak ülkede (Suriye) geldikleri yerleşim birimleri, sığınmacıların hangi nedenlerle geldikleri, neden Kilis’i tercih ettikleri önemli araştırma sorularındandır. Ayrıca şehir içerisinde hızlı adres değiştiren nüfusun daha sonra Kilis’ten başka bir yere göç etme düşüncelerinin olup olmadığı, ileriki zamanlarda Kilis’ten diğer illere doğru bir göç sürecinin başlayıp başlamayacağı önemli sorunlardandır.

Çalışmada Suriyeli sığınmacı nüfusun geri dönüş eğilimlerinin ne derecede olduğu da ölçülmeye çalışılmıştır. 300 kişi ile yapılan anket sonucunda %20’lik kısmın savaş bitse bile ülkelere dönmeyi düşündüğü ortaya konulmuştur. Bu oran sığınmacı nüfusun ekonomik sistemini kurması ve yapılan anket soruları arasında da yer alan yerli nüfus ile evliliklerin görülmesi geri dönmeme düşüncesinin artışına sebep olacaktır.

Çalışmada 300 Suriyeli sığınmacı ile yüz yüze anket yapılmıştır. Bu anketler sonucu nüfus özellikleri, hane halkı büyüklüğü, gelinen kaynak yerleşmeler, göç etme sebepleri, göç sürecini motive eden akraba ilişkilerinin varlığı, göç sürecine katılırken hangi yolları ve yöntemleri kullandıkları, neden Kilis’i tercih ettikleri, Kilis’ten başka yerlere göç etme düşüncelerinin olup olmadıkları ve yerinden edilmiş bu nüfusun sosyo-ekonomik yapıları belirlenmeye çalışılmıştır. Makalenin hacmi düşünülerek, anket ile elde edilen bulguların bir bölümüne yer verilmiştir. Anket sonucu ortaya çıkan bulgular indirgemeci (reductive)ve ilerletmeci (progressive) coğrafi yöntemler ile analiz edilmiştir. Elde edilen bazı bulgular ise tablo, grafik ve haritalara aktarılarak daha anlaşılabilir hale getirilmiştir.

ÇALIŞMA SAHASI YERİ VE COĞRAFİ ÖZELLİKLERİ

Göç olgusu, isteğe bağlı olarak, “zorunlu göç” ve “gönüllü göç” şeklinde iki gruba ayrılır. Gönüllü göçler, bireylerin isteğine bağlı olarak ortaya çıkar. Buna karşın, zorunlu göçler, bireylerin isteği dışında, terör, kan davası gibi olaylar sonucu meydana gelir. Zorunlu göç, bir arızı olaydır. Bu gibi olaylar göçü ve göçmen kitleyi büyüten bir işlev görürler. Bir mekânda meydana gelen arızı olaylar, mekânın göç çekiciliğini azaltırken; yakın mekânların göç çekiciliğini artırır (E. Lee, 1966, s. 52).

Suriye’deki savaş ortamından ve zorunlu göçten en fazla etkilenen şehir olan Kilis’in, etkilenme derecesinin yüksek olmasının altında, sit ve durum özellikleri yatmaktadır. Kilis şehrinin lokasyonu, sınırın doğal ve siyasi nitelikleri, göçü, göç yollarını ve göç eden kitleyi doğrudan etkilemektedir.

Kilis, Hatay-Maraş çöküntü hendeği ile Fırat nehri arasında uzanan Gaziantep platosunun güneybatı kısmında Türkiye-Suriye sınırı boylarında yer alır. Bu konum itibarıyla saha Akdeniz ve Güneydoğu Anadolu bölgeleri arasındaki geçiş kuşağı üzerinde bulunur. İdari yönden bugün il olan Kilis, güneyden Türkiye-Suriye sınırı, batı, kuzey ve doğudan ise

Gaziantep ile çevrilidir (Harita 1). Bu konumu ile saha Akdeniz, Güneydoğu Anadolu ve Kuzey Suriye arasında geçiş kuşağı oluşturmaktadır. Bu nedenle de geçiş kuşağı olmasının etkileri alanda oldukça hissedilmektedir. Bu etki, alandaki etnik kökenden ekonomik faaliyetlere kadar kendini göstermektedir.

Sınırlar doğal ve yapay olmak üzere ikiye ayrılır. Doğal sınırlar, beşeriyetin etkisinin olmadığı tamamen belirli morfolojik birimlere bağlı olarak oluşturulan sınırlardır. Yapay sınırlar ise insanların kendi istekleri sonucu çizilmiştir. Bu sınırlar her zaman doğru olmayabilir ve zamanla da yer değiştirebilirler. Kilis-Suriye sınırı da yapay sınırlar içerisinde girer. Sınırın doğal unsurlarla ayrılmadığı bu coğrafi alan, elbette ki illegal göçlerin yaşanacağı bir coğrafya olacaktır. İşte Kilis, Türkiye-Suriye sınırının önemli bir noktasında bulunması sebebiyle, Suriye'deki iç çatışmalardan doğan göç dalgasından çok fazla etkilenmiş bir yerdir. Çalışma sahamızda amplitüd (yükselti) farkının azlığı, düşük eğim değerleri, göçler için uygun jeomorfolojik birimlerin var olması yerinden edilmiş nüfus için Kilis'i sığınmacı geçişinde ve yerleşmesinde önemli bir hale getirmiştir.

Bu doğal olmayan sınır, doğuda Kilis'in Elbeyli ve A'zaz'ın Molla Yakup yerleşmeleri arasında başlar ve batıya doğru GB yönünde devam eder, bu kısımda Türkiye'ye ait Çıldıroba ve Suriye'nin Kalfalı yerleşmeleri arasında Kuzeydoğu yönünde hafif kavislenerek ilerler, Türkiye'ye ait İnanlı çevresinde güneye daha da sokulur ve sonra tekrar kuzeye yönelir. Bu kısımda Öncüpınar sınır kapısı ile birbirine bağlanan iki ülke Doğançay'dan itibaren batıya doğru hafif kavislerle Türkiye'ye ait Saatli ve Suriye'ye ait Çalkaya yerleşmelerini geçerek son olarak Hatay-Suriye sınırının başladığı Kurt dağlarında son bulur. Böylece bu kısımda 111 km lik uzunluğu tamamlar. Sınırın fiziki özelliklerinin sade olması ve Kilis'in sınıra yakın konumu sebebiyle sığınmacılar göç sürecinde zorlanmamışlardır. Hatta yasal göç yerine yasadışı göç sürecine katılmaları sınırın coğrafi özelliklerinden kaynaklanmaktadır. Yapılan anket sonucuna göre sığınmacıların %62,5'inin yasadışı yollarla Kilis'e gelmesi konuyu önemli kılmaktadır.

Sığınmacıların göçü kapsamında fiziki açıdan Kilis-Suriye sınırını iki farklı morfolojik üniteye ayırıp incelemek daha isabetli olacaktır. Birinci ünite Afrin çayının doğusunda kalan ve çok sade görünümlü birim iken ikinci ünite Afrin çayının batısında kalan nispeten engebeli arazidir. Bu özellikler yasadışı sığınmacı rotalarının belirlenmesinde temel faktörlerden birini oluşturur. Yasadışı geçişlerin daha çok görüldüğü yerler Afrin çayının doğu kısımlarıdır. Çünkü buradaki fiziki coğrafya unsurları sade ve aşılması daha kolay engeller içerir. Bu sebeple Afrin çayının doğusu yasadışı göçmen trafiğinde daha ağır basmaktadır. Gelenler içerisinde yaşlı, kadın ve çocuklarında bulunması yasadışı geçişlerde sade topografik birimlerin kullanılmasına sebep olmuştur.



Harita 1: Kilis ve çevresi lokasyon haritası

KAPSAM VE AMAÇ

Suriyeli sığınmacılar siyasi nedenlerden dolayı, mekânsal, sosyo-ekonomik ve kültürel değişim ile yüz yüze kalmışlardır. Ülkede var olan iç çatışma insanları göçe zorlayan etmenlerin başında gelmektedir. Yerinden olan nüfus için de yeni yerleşim alanlarında yeni yaşam tarzı bir zorunluluk olarak ortaya çıkmıştır. Göç eden insanların fikirleri, sorunları da taşınmış ve yeni gelinen yerleri etkilemeye başlamıştır.

Çalışmada terkedilen coğrafi ortam ile hedef yerleşim birimi Kilis arasında yaşanan göçün yönünü, yapılış şeklini, göçü tetikleyen sebeplerin neler olduğunu, neden Kilis'in tercih edildiğini, ileriki süreçte tekrar göç etme düşüncelerinin olup olmadığı ve sığınmacıların sosyo-ekonomik yapıları tespit edilmiştir. Ayrıca elde edilen bulgulardan hareketle Suriyeli nüfusun geri dönüş eğilimlerinin ne durumda olduğu ölçülmüştür. Bunun yanında nüfus ve yerleşme düzeni açısından önemli olan;

- Suriyeli yerinden edilmişliğin, Türkiye'de Suriyeli mahalleler, gettolar oluşturup/oluşturmayacağı,
- Türkiye'de bir Suriyeli diasporası oluşturup/oluşturmayacağı,
- Sığınmacı nüfusun hareketliliği ve şehir üzerindeki etkisi öngörülmeye çalışılmıştır.

Çalışmada göçün Kilis üzerine olan etkilerinden de bahsedilmektedir. Şehir içerisinde yaşayan yerli halkla yapılan görüşmeler sonucu göçün Kilis üzerine etkileri ve yerel halkın sığınmacı nüfusa bakış açısı değerlendirilmiştir. Aynı zamanda yazarlar tarafından Kilis, göç öncesinde ve göç sonrasında iyi tanındığından şehir içerisindeki sosyal, ekonomik ve mekânsal değişimlerin nasıl şekillendiği aslında uzun süreli bir gözlemin sonucudur. Yapılan görüşmeler sonucunda yerel halkın problemleri gördükleri hususlar da belirlenmiştir.

Çalışmanın sınırlılıklarını ise yüz yüze anket yaparken dil sorununun olması, mecburen tercümanlarla birlikte çalışmanın yürütülmesini gerekli kılmıştır. İstatistiki verilerin doyurucu olmaması, şehir içerisindeki hareketli nüfusun tespitinin zor olması ve sürekli değişen sayıda bir sığınmacı nüfusun varlığı çalışmadaki zorlukları oluşturur. Aynı zamanda kamplara girişte karşılaşılan izin sorunları ve izin sürecinin uzaması karşılaşılan zorluklar arasındadır.

YÖNTEM

Çalışmada 300 sığınmacı ile yüz yüze görüşme yapılmıştır. Anket yapılan 300 sığınmacıdan 150'si şehir içerisinde yaşayan sığınmacılardan rastgele seçilirken, 75'i Kilis Konteyner Kenti, diğer 75'i ise Elbeyli Beşiriye Konteyner Kentinden seçilmiştir. Yapılan ankette nüfus özellikleri ve hane halkı büyüklüğünü belirten bilgilerden sonra anket yapılan sığınmacılara 15 açık uçlu soru yöneltilmiş ve tercümanlar vasıtasıyla cevaplar kaydedilmiştir. Yöneltilen sorular ise, sığınmacıların geldiği Suriye'de ki yerleşim birimleri ile ilgili sorular, Suriye'de iken ekonomik durumları, hangi nedenle göç ettikleri (çatışma, politik, sağlık veya ekonomik süreçlerin zorlamasıyla mı vb.), göç ettikleri birimlerde hala komşularının var olup olmadığı ve onların göç etme eğilimlerinin neler olduğu, neden Kilis'i tercih ettikleri, Kilis'ten başka bir yere göç eğilimlerinin var olup olmaması, Kilis'te ki ekonomik yapıları, sığınmacıların hangi yollar ve yöntemlerle Kilis'e geldikleri (yasal veya yasadışı), savaş sona erdiğinde geri dönme eğilimlerinin ne olduğu ve yerli halk ile evliliklerin yaşanıp yaşanmadığını tespit yönelik sorulardır.

Yapılan çalışma göç eden sığınmacı nüfusun ancak küçük bir kısmını (300 kişi) oluşturduğundan elde edilen cevaplar bir bütün olarak ele alınmıştır. Sığınmacıların vermiş olduğu bu cevaplardan aynı veya benzer olanlar gruplandırılarak bütün içindeki payları "%" değerlerle ifade edilmiştir. Böylece elde edilen değerler bütünü yansıtacak hale getirilmiş oldu.

Çalışmada ele alınan diğer bir husus ise Kilis üzerine bu göç sürecinin yansımalarıdır. Göçün Kilis üzerine etkileri, Kilis'in yerli halkıyla yapılan görüşmeler ve kendi gözlemlerimiz sonucu ortaya konulmuştur. Bu görüşmeler ışığında göçün kısa ve orta vadede geldiği nokta ve uzun vadede gelenebilecek nokta öngörülmeye çalışılmıştır.

"Farklı bilimsel disiplinler olarak ekonomi, sosyoloji, demografi, coğrafya, tarih, psikoloji, uluslararası ilişkiler, siyaset bilimi ve diğer bazı ilgili disiplinler göçle ilgili konulara farklı bakış açılarıyla değinirler"(İçduygu ve Sirkeci, 1999, s.249). Böylece göç; sosyal, ekonomik, psikolojik, sosyolojik, tıbbi ve hukuksal boyutları olan çok yönlü inceleme gerektirebilecek bir alandır. Çalışmada çoğunlukla göç; ekonomik yapı, göçe katılanların özellikleri ve göçün günümüze yansımaları üzerine kurgulanmıştır. Bu nedenle indirgemeci yönetime başvurulmuştur. "İndirgemecilik (reductionism) daha karmaşık, girift olgu ve konuları bileşenlerine, onu oluşturan temel bir özelliğe indirgeyerek açıklamaya çalışmaktır" (Proudfoot ve Lacey, 2010). Diğer bir ifade ile "İndirgemeci yaklaşım toplumsal olayları tek bir etkenle veya sebeple açıklar (Civelek, 2013, s.1)". Çalışmada indirgemeci yöntem kullanılarak göçün bazı yönleri (psikolojik, sosyolojik, tıbbi, hukuksal) göz ardı edilmiş ve göç sürecinde yerinden edilmişlik üzerinde durulmuştur. Çalışmada ileriki dönemler için oluşabilecek durumlar ise ilerlemeci (progressive) yöntemle öngörülerde bulunularak ifade edilmeye çalışılmıştır.

BULGULAR

Güvenli Mekân Arayışı: Sığınmacı Kampları ve Kilis'teki Sığınmacılar

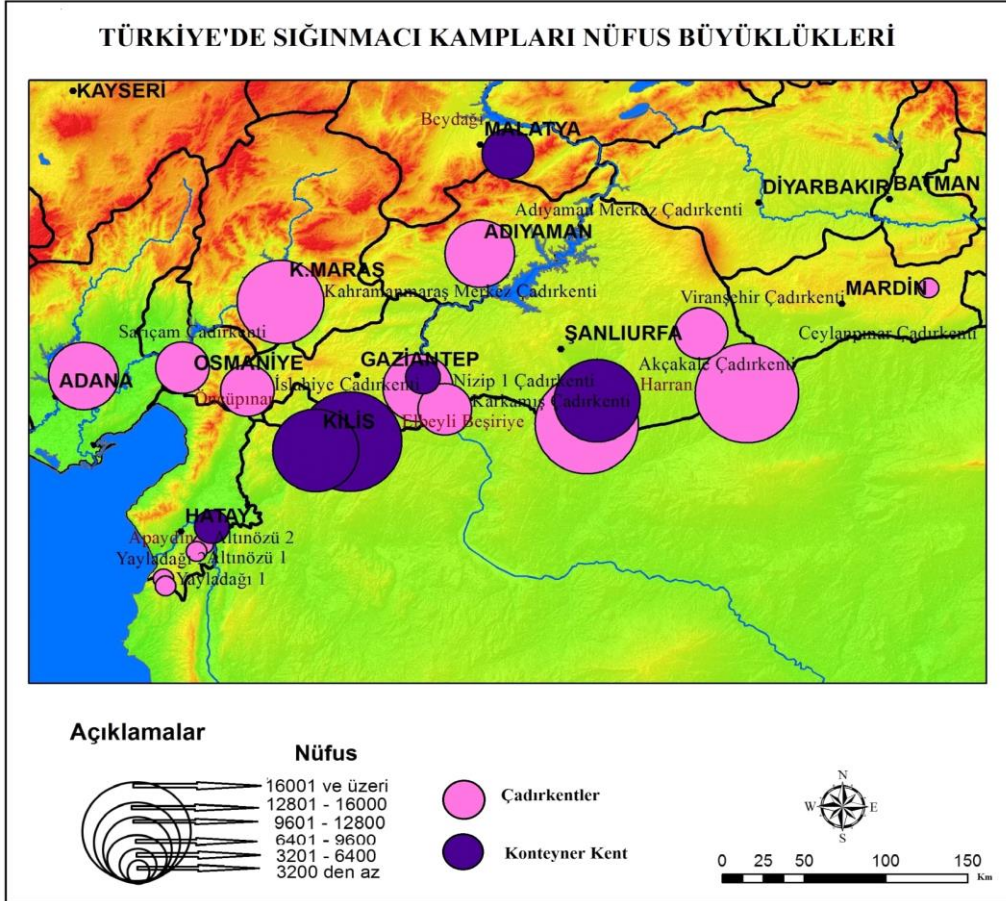
BM Mülteciler Yüksek Komiserliği'nin (The United Nations Refugee Agency: UNHCR) Cenevre'de açıkladığı mülteciler raporunda, 2012 yılı sonunda dünya genelindeki toplam mülteci sayısının 45,2 milyon olarak kaydedildiği ve sadece 2012 yılında 7,6 milyon insanın ülkesini terk ettiği, terk etme gerekçelerinin başında ise savaşlar geldiği ifade edilmektedir. Mültecilerin yüzde 55'ini Afganistan, Somali, Irak, Suriye ve Sudan gibi iç savaş ve çatışma yaşanan beş ülkeden kaçanlardan oluşmaktadır. Ayrıca raporda, Suriye'den komşu ülkelere sığınanların sayısının 1,6 milyon olduğu yer alırken, iç savaş nedeniyle 2013 yılında da milyonlarca insanın ülkesini terk edeceği tahmininde bulunmuştur. Bu durum, uluslararası toplumun dünyada "geçici olarak koruma altına alınan", "geçici sığınmacı", "sığınmacı", "mülteci" ve "göçmen" sorununun ekonomik ve politik boyutlarıyla çok daha ciddi bir biçimde ele alması ve çözümler üretmesi gerektiğini ortaya çıkarmaktadır (Paksoy, 2013, s.13).

Ortadoğu'daki devlet yapıları genelde diktatörlüklerden oluştuğundan bu ülkelerde yaşanan çeşitli siyasi ve sosyal sorunların ülkemize yansımaları hiç eksik olmamıştır. Bu ülkelerdeki siyasi istikrarsızlıklar, iç savaşlar, din ve mezhep çatışmaları, etnik temizlik hareketleri, insanları kendi ülkelerini terk ederek başka ülkelerde yaşamlarını sürdürmeye zorlamaktadır. Yine yoksulluk, doğal afetler, insan hakkı ihlalleri ile çeşitli siyasi, ekonomik ve toplumsal olaylar da insanları ülkelerinden kaçmaya itmektedir. Bu insanların büyük bir kısmı kaçak yollarla ülkemize girmektedir. Van kent merkezinde yapılan bir çalışmada mültecilerin % 94'ü pasaportsuz ve kimliksiz olarak kaçak yoldan Türkiye'ye giriş yaparken, sadece % 6'sı resmi yollardan Türkiye'ye girmiştir. Mültecilerin % 50'si siyasi, % 16'sı dinsel, % 11'i savaş, % 8'i ekonomik, % 15'i ise diğer nedenlerle ülkelerini terk etmek zorunda kalmıştır (Deniz, 2009, s.187).

Tablo 1: Türkiye'deki Suriyeli sığınmacıların kaldığı konteynir kent ve çadır kentler (AFAD 2014)	
KONTEYNERKENT VE ÇADIRKENT	NÜFUS
Nizip - 2 Konteynerkenti	5138
Apaydın Konteynerkenti	5019
ÖncüpınarKonteynerkenti	14067
Elbeyli BeşiriyeKonteynerkenti	23305
BeydağıKonteynerkenti	7205
Harran Konteynerkenti	14261
Sarıçam Çadırkenti	11816
Adıyaman Merkez Çadırkenti	9851
İslahiye Çadırkenti	9392
Karkamış Çadırkenti	7366
Nizip - 1 Çadırkenti	11196
Altınözü Çadırkenti	1563
Altınözü 2 Çadırkenti	2737
Yayladağı 1 Çadırkenti	2768
Yayladağı 2 Çadırkenti	2912
Kahramanmaraş Merkez Çadırkenti	15052
Midyat Çadırkenti	3169
Osmaniye CevdediyeÇadırkenti	9098
Ceylanpınar Çadırkenti	20496
Akçakale Çadırkenti	25271
Viranşehir Çadırkenti	7811
Toplam	209493

Suriye iç savaşı nedeniyle, 23 milyonluk ülke nüfusunun 11 milyonu insani yardıma muhtaç hale geldi; 7 milyon kişi ülke içinde yer değiştirmek zorunda kaldı; 3 milyondan fazla Suriyeli mülteci komşu ülkelere sığındı; ülke içindeki ekonomik tahribat 150 milyar dolara ulaştı. 2011 yılı Mart ayından bu yana devam eden Suriye iç savaşı ve kitlesel göç hareketi, başta Türkiye olmak üzere tüm bölge ülkelerinin iç siyasi, ekonomik ve sosyal dinamiklerini etkiledi. Savaşın en önemli sonuçlarından birini, sayıları 4 milyona yaklaşan Suriyeli mülteciler oluşturuyor. Bu sayı her ay ortalama 100 bin oranında artıyor. Bugün Türkiye, Suriye'den kaçan 3 milyondan fazla mültecinin neredeyse yarısına tek başına ev sahipliği yapıyor. Bu devasa rakama, Suriye'nin Halep kentinden yeni bir göç dalgasının da eklenmesi durumunda, yaklaşık 2 milyon mülteci daha Türkiye'ye sığınmak zorunda kalabilir (Kap, 2014, s.30). Bu kadar büyük nüfus kitlesi de sınıra yakın merkezlere kurulan çadır kent ve konteynir kentlerde barındırılmaya çalışılmaktadır. Fakat sayı çok fazla olduğundan bu suni yerleşim sahaları ihtiyaca cevap verememiş, sığınmacıların büyük çoğunluğu şehirler içerisinde barındırılmaya çalışılmıştır. Toplamda 16 çadır kent ve 6 konteynir kent olmak üzere 22 barınma merkezinde (Tablo 1) 209.493 kişi barındırılmaktadır. "Geri kalan bir milyondan fazlası ise dağınık olarak farklı kentlerde kendi olanakları ile

yaşam mücadelesi veriyor. Bugün, Türkiye’de Suriyelilerin bulunmadığı sadece 9 kent bulunuyor. Kampların dışındaki Suriyeliler ise, Türkiye’nin 72 farklı ilinde kendi olanakları ile geçici işlerde çalışarak, sokaklarda dilenerek ya da sosyal yardım alarak yaşam mücadelesi veriyor. Türkiye’de en fazla Suriyelinin yaşadığı kent İstanbul; 330 bin civarında Suriyeliye ev sahipliği yapan İstanbul’u, 200 bin ile Gaziantep izliyor. Yalnızca İstanbul’da yaşayan Suriyeli sayısı, Sarıyer ilçesinin 330 binlik nüfusuna yakın” (Kap, 2014, s.31). Çalışma sahamızda yer alan iki konteynır kent ve şehir içerisinde yaşamını sürdüren 100 bin civarındaki sığınmacı da Kilis’in bu göç dalgasından ne derece etkilendiğinin kanıtıdır. Hatta 90 bin şehir nüfusuna sahipken, Suriyeli sığınmacıların gelişiyle yaklaşık 200 bin nüfusa ulaşan Kilis bu göç dalgasından en fazla etkilenen şehir olmuştur.



Harita 2: Türkiye’deki Suriyeli sığınmacıların kaldığı çadır kent ve konteynır kentlerin nüfus büyüklükleri (AFAD)

Sürgün Hayatlar: Göç Süreci

Çalışmanın bu bölümünde sığınmacıların kaynak ülkeden geldikleri bölgeler ve sığınmacıları göçe zorlayan faktörler değerlendirilmektedir. Bu zorunlu göç üzerinde etkili olan asıl faktör mesafe olmuştur. Hazırlıksız ve kitlesel bir göç süreci en yakın güvenli bölgeye göç etmeyi zorunlu kılmıştır. Daha sonra ise bu nüfus basamaklı göç sürecine katılabilecektir. Örneğin, Kilis’te yaşayan bazı sığınmacılar başka şehirlere göç etme düşüncesindedir. Buradan hareketle Kilis, göçün bir basamağı gibi düşünülebilir. Ayrıca göç sürecini değerlendirirken göçe sebep olan itici faktörler ve bu sığınmacıların izledikleri göç rotaları da tespit edilmiştir.

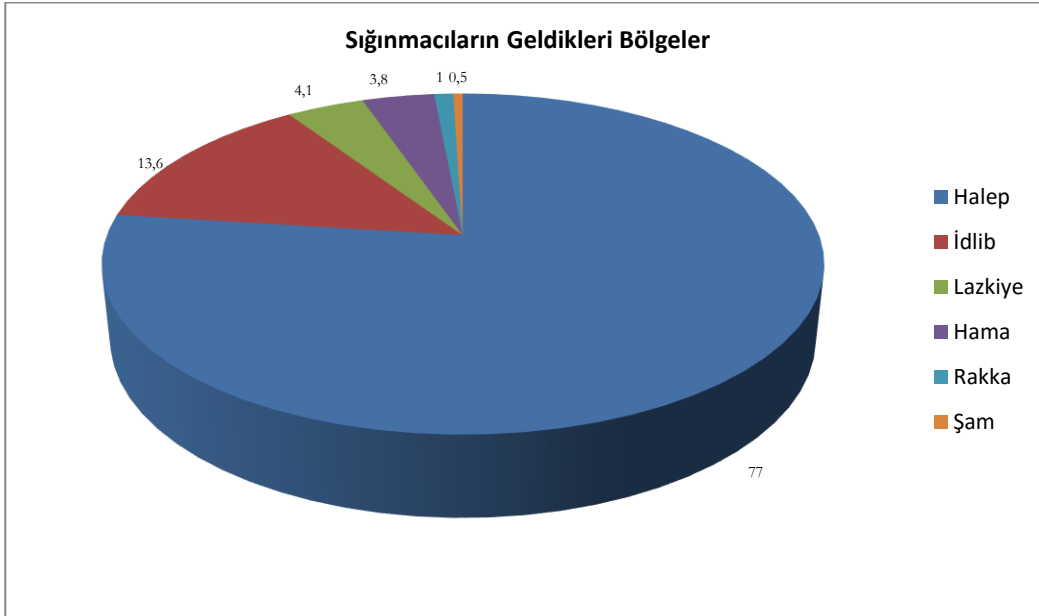
Sığınmacıların Geldikleri Bölgeler ve Özellikleri

Kilis’in aldığı Suriyeli sığınmacı göçü; zorunlu, kitlesel ve kısa mesafeli olarak ifade edilebilir. İnsanların göçe hazırlıksız yakalanmaları ve bir zorlayıcı durumun (çatışma ortamı, sağlık sorunları, ekonomik, güvensizlik) olması göçün kitlesel bir şekilde olmasına sebep olmuştur. Mesafe açısından değerlendirildiğinde ise kitlesel göçe katılanlar arasında kadınların, çocukların ve yaşlıların da olması ilk etapta fazla uzak bölgelere göçü engellemiştir. Bu nedenle sınıra yakın olan Kilis, sığınmacı göçünün merkezinde olan bir yer haline gelmiştir.

Sığınmacıların göç motivasyonları ise ilişkiler ağı ve ağ teorisi (Network Theory) kuramlarıyla açıklanabilir. “İlişkiler ağı kuramının temelini; göçmenlerin göç ettikleri ülkede kurdukları, aynı zamanda göç alan ülke ile göç veren ülke arasında

da kurdukları sosyal ağların varlığı ve bu ağların, süregiden karşılıklı göçler üzerine olan etkisi oluşturmaktadır. Bu ağlar hemen her tür sosyal temele ve değişkene bağlı olarak kurulmuş, güçlü ve zayıf ağlar olabilir” (Çağlayan, 2006, s.85). Abadan-Unat bu ağları daha genel bir bakışla şöyle tanımlamaktadır: “Göçmen ilişkiler ağı, geldikleri ülke ile yeni yerleştikleri ülkelerde eski göçmenler, yeni göçmenler ve göçmen olmayan kişiler arasında ortak köken, soydaşlık ve dostluk bağlarından oluşan kişiler arası bağlantılardır” (Abadan-Unat, 2002, s.18). Wilpert’e göre ise ağ teorisi ve göçmen ağı şu şekilde çalışmaktadır. “Öncü göçmenler öncelikle göç veren ve alan toplumlari birbirine bağlayan bir altyapı oluştururlar ve bu bağlantı göç veren toplumdaki diğer bireylere göçme olanağı sağlar. Yeni göç dalgaları, kurulmuş bu ağı harekete geçirir ve sonradan göç edenler ilk gelenlerin tecrübelerinden yararlanırlar. Zamanla göç kendi kendini devam ettiren bir hâl alır” (aktaran: Yalçın, 2004, s.50). Suriyeli sığınmacıların göçü üzerinde de buna benzer bir yapı söz konusudur. Yapılan anket çalışmasında sığınmacıların daha önceden Türkiye’de tanışık ve akrabalarının bulunması göçü motive eden unsur olmuştur. Aslında yüzyıllar boyunca tarihi ve kültürel birlikteliğin olduğu bu insanlar arasındaki akrabalık ve yakınlık bağları Kilis’i önemli bir göç merkezi haline getirmiştir. İlk gelen sığınmacı aileler/kişiler daha çok Kilis’te akrabası veya tanıdığı bulunan kişilerdi. Daha sonra gelen Suriyeli sığınmacılar ise ilk gelen sığınmacılarla irtibatlı olan kişi ve aileler olmuştur. Günümüzde iletişim teknolojisinin önemli bir noktada olması, insanlar arasındaki iletişimin güçlü olması bu ilişkiler ağı ve ağ teorisinin rahatlıkla işlemesine önyak olmuştur. Aslında ne kadar fazla sığınmacı gelmesi demek Suriye’de henüz göç etmemiş kitlelerinde bu ağ sistemini kullanarak harekete geçebilmesi demektir.

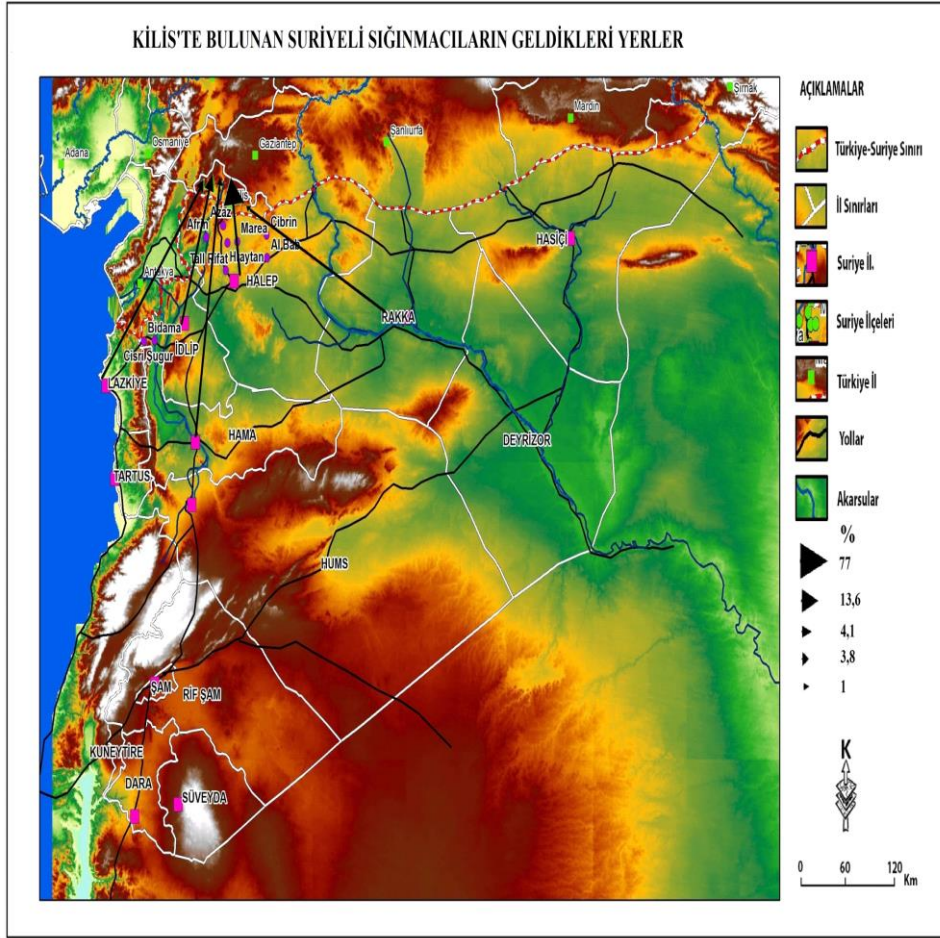
Sığınmacıların Suriye’den geldikleri bölgeler ele alındığında Halep’in coğrafi yakınlık sebebiyle ezici bir üstünlüğü vardır. Özellikle A’zaz, TallRifat ve Marea gibi Halep’e bağlı yerleşmelerden gelenlerin sayısı çok fazladır. Hatta bu küçük yerleşmelerden gelenlerin sayısı Halep’ten gelenlere nazaran az olsa da nüfuslara oranlandığında daha fazla oranda göç verdikleri görülür. Sığınmacıların geldikleri diğer bölgeler ise İdlip, Lazkiye, Hama, Rakka ve Şam (Şekil 1-Harita 3) olmuştur. Görüldüğü üzere mesafe arttıkça göç eden sayıları da azalma göstermiştir.



Şekil 1: Suriyeli sığınmacıların geldikleri yerler (Anket sonuçlarına göre)

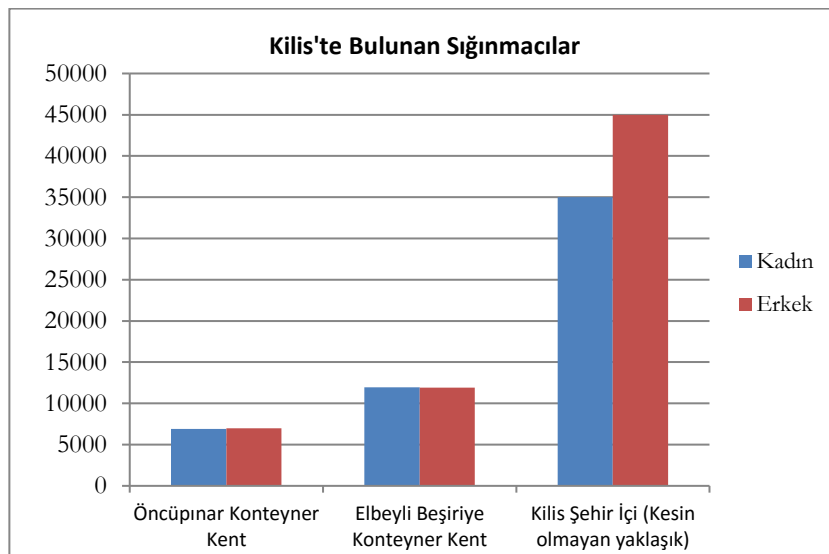
Suriye’de iç savaşın başlamasından bu yana şehirler hızlı bir şekilde göç vermiş, bu yerinden edilen insanlar ya çevre ülkelere sığınmış ya da kırsal alanlardaki güvenli bölgelere çekilmişlerdir. Yapılan alan araştırmasına göre sığınmacıların % 70’lik kısmı şehirlerden göç etmişken, % 30’luk kesimi kırsaldan göç etmiştir.

Sığınmacıların cinsiyet yapılarına bakıldığında ise kadın-erkek nüfusu dengeli biçimde görülmektedir. Özellikle konteynir kentlerde yaşayan nüfusun cinsiyet yapısı birbirine çok yakındır. Şehir içinde yaşayan sığınmacıların bazıları ise henüz yeni gelmiş ev ve iş arama sürecindedir. Bu yeni gelen kişiler erkek nüfus olup şartlar olgunlaşınca ailesini de getirecektir. Cinsiyet yapılarının bu derece yakın olması aile olarak göçen bu sığınmacıların iç savaşla doğrudan ilişkilerinin olmadığını gösterir.

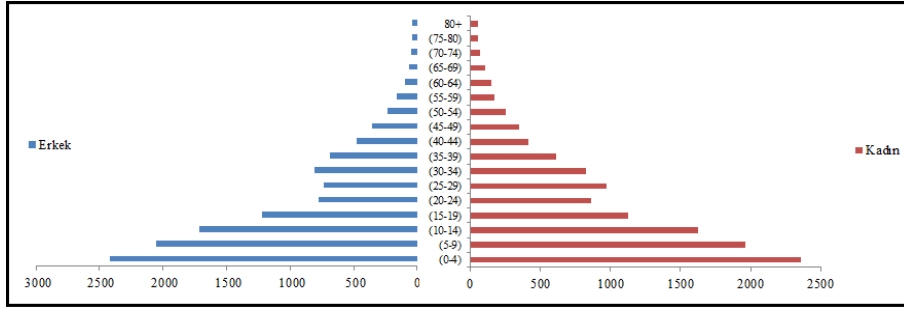


Harita 3: Sığınmacıların çıkış ve hedef göç merkezleri

Konteynır kentler arasında en fazla nüfus barındıran kamplardan olan Öncüpınar ve Elbeyli Beşiriye Konteynır kentleri (Şekil 2) önemli nüfusun barındığı alanlardır. Bu kamplarla suni şehirler meydana getirilmiştir. Şehir içerisindeki sığınmacı nüfus ise tespit edilmesi çok zor olan hareketli bir nüfus kitlesidir. Bu hareketli nüfusun ise kayıt altına alınması ve kontrolü kamplarda yaşayan sığınmacılara nazaran hayli zordur. Şehirlerde yaşayan sığınmacı nüfusun şehirlerarası göçünü kontrol altına almak gerekir. Ayrıca seyahat belgesi alınmaksızın şehirlerarası göçe izin verilmemesi gerekir.



Şekil 2: Kilis'teki sığınmacıların cinsiyete göre sayıları (Kaynak: Öncüpınar ve Elbeyli konteynır kenti kayıtları)

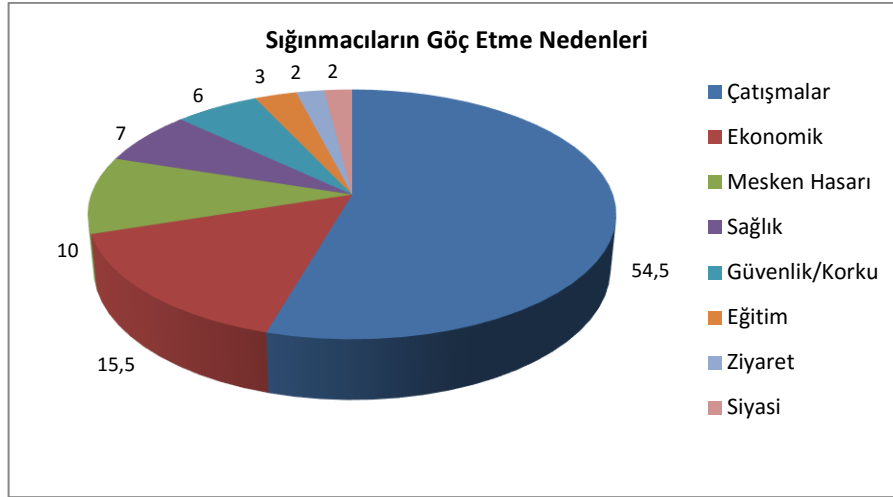


Şekil 3: Elbeyli Beşiriye konteynır kenti nüfus piramidi (Kamp kayıtları, 2014)

Örnek olarak incelediğimiz Elbeyli Beşiriye Konteynır kenti nüfus piramidinde taban kısmın geniş olduğu, doğum oranlarının hala yüksek seyretmesi ile de bu genişliğin giderek artacağı söylenebilir (Şekil 3). Hatta göçmenlerin %53'ünün 18 yaşın altındaki Suriyelilerin oluşturması, durumun ciddiyetini ortaya koyar. “Bu göçmen nüfus şayet uzun süre Türkiye’de kalacaklarsa, Suriyelilerin toplumun diğer her ferdi gibi üretmek ve çalışarak geçimini kazanması esasına geçirilmesi önem taşımaktadır. Ekonomi biliminin çıkış noktasını insan ihtiyaçlarının sonsuz, kaynakların ise sınırlı olması sonucu oluşan kaynak dağılımı sorununa en etkin şekilde çözüm ya da çözümler bulmak oluşturmaktadır. Türkiye, hiçbir zaman Suriyeli sığınmacıların tüm ihtiyaçlarını karşılayamayacaktır. Yapılan araştırmalara göre Suriyelilerin Türkiye bütçesine olan maliyeti 4.5 milyar Doları geçmişse de Suriyelilerin temel gereksinimlerinin hala tam olarak karşılanmadığı, çeşitli ülkeler ve kuruluşlardan gelen yardımların ise Suriyelilerin ihtiyacının sadece % 54'ünü karşılamaya yetmekte olduğu ortaya konulmuştur” (ORSAM, 2014, s.7; Uzun, 2015, s.119). Dolayısıyla, sürekli olarak Suriyelere karşılıksız barınma ve beslenme imkânları sağlamak yerine, Suriyelilerin kendi ayakları üzerinde durarak barınma ve beslenmelerini sağlamaları ve hayatlarını idame ettirmeleri teşvik edilmelidir.

Göçte İtici Faktörler ve Sığınmacıların Göç Rotaları

Göç olgusunda itici faktörler en önemli unsurdur. Alan araştırmasına göre büyük bir çoğunluk çatışma sebebiyle göç sürecine katılmıştır. Diğer zorlayıcı unsurlar ise ekonomik, barınma ve güvenlik unsurları olmuştur. Dikkat çeken bir unsur ise sağlık nedeniyle bazı sığınmacıların Türkiye’ye gelmesidir. Türkiye diğer sığınmacı kabul eden ülkelere göre daha gelişmiş olduğundan bir takım hastalıkları olan insanlar Türkiye’de tedavi olmak amacıyla göç sürecine katılmışlardır (Şekil 4).



Şekil 4: Sığınmacıların Kilis’e göç nedenleri (Anket sonuçlarına göre)

Yapılan alan araştırmasına göre, sığınmacıların % 62,5’luk kısmı Kilis’e yasadışı yollardan giriş yapmışlardır. Sığınmacıların % 37,5’luk kesimi ise resmi olarak sınır kapılarından giriş yapmıştır. Görüldüğü üzere yasadışı geçişlerin çok fazla olduğu araştırma sahasızda yapay sınırın oluşturmuş olduğu bir zaaf söz konusudur. Diğer taraftan sınır boyunca, sınırı dik kesen bazı küçük akarsu vadileri ve sırtlar tabii yollar olarak kullanılarak yasadışı sınır geçişlerini kolaylaştırmıştır. Bir diğer unsur coğrafi olarak yakın olan bazı yerleşim birimleri arasında geçişler çok kolay gerçekleşmektedir. (Örneğin; Şimerin (Suriye) ile İnanlı (Türkiye) köyleri arasında mesafe sadece 1800 metredir) Fakat bölgenin en önemli zaaflarından birisi ise; uzun yıllar mayınlı arazilerde acı tecrübelerle deşifre edilmiş sınır patikaları, iç

sayının giderek artması, Suriye'deki olayların uzun süreceğinin ve Suriyelilerin bir daha ülkelerine dönmeyeceklerinin ve kamplara yerleştirilmeyeceklerinin zaman içinde anlaşılması olmuştur (OSAM, 2015, s.24).

Kilis'teki sığınmacı nüfus kitlesi hem şehir içi hem de şehirlerarası hareketli bir durumdadır. Bu hareketliliği şehirlerarası artan yolcu trafiğinden gözlemlemek mümkündür. Kilis'teki bu sığınmacı nüfus genellikle iş bulma ümidiyle Gaziantep, Hatay, İstanbul ve İzmir gibi büyük şehirlere göç etmektedir. Sığınmacıların % 58'lik kısmının Kilis'ten başka bir şehre göç etmek istemeleri, Kilis'in bir göç basamağı olarak görüldüğünü gösterir. Sonuç ne olursa olsun Suriyeli sığınma göçlerinden en fazla etkilenen yerlerin başında coğrafi yakınlık, göçmenlerin ülkelerine yakın olmak istemeleri gibi sebeplerden dolayı Kilis gelecektir.

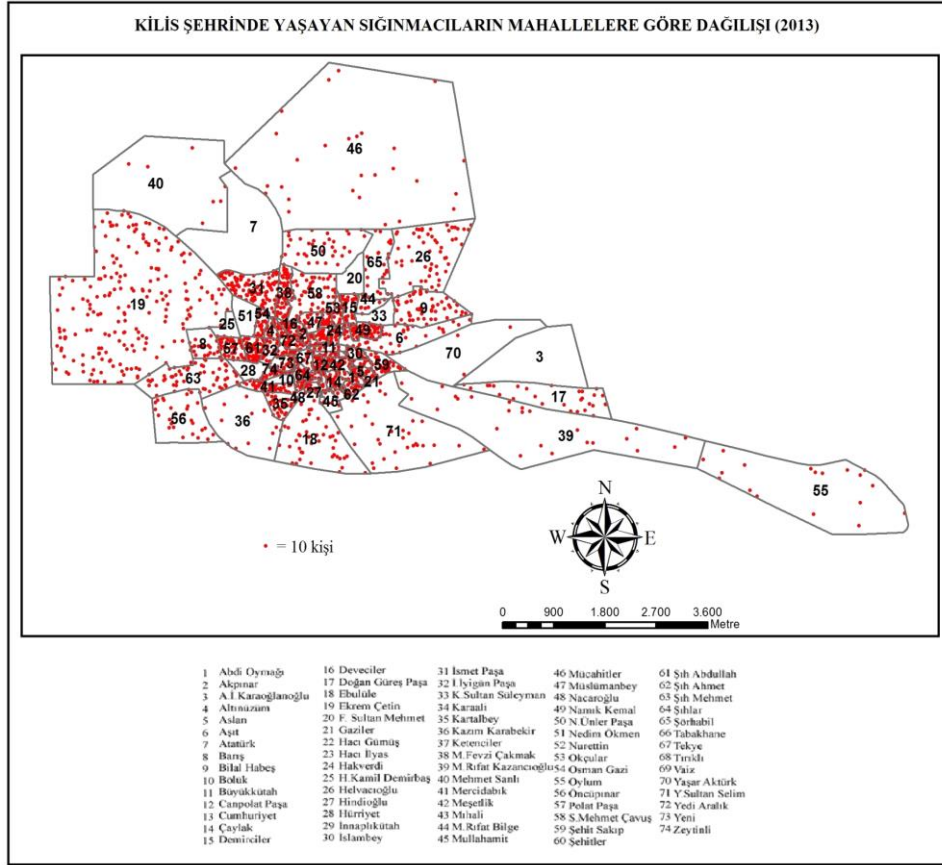
Çalışmanın en önemli sorularından biri ise Suriyeli sığınmacıların ülkelerine tekrar dönme düşüncelerinin olup olmadığıdır. Örneğin, "1980'den hemen sonra Bulgaristan'dan gelen 300 bin mültecinin yarısından fazlasının tekrar Bulgaristan'a döndükleri, benzeri bir durumun da Bosnalı mültecilerde görüldüğü bilinmektedir" (Buz, 2008, s.121). Elde edilen bulgulara göre Kilis'teki sığınmacıların yaklaşık % 60'lık kısmı savaş bitince hemen dönme fikrindedir, yaklaşık % 19'lük kısmı ise Suriye'deki şartların tamamen düzmesi durumunda, % 20'sinin ise Suriye'ye dönmeyi düşünmedikleri tespit edilmiştir. Önceki yapılan bazı çalışmalarda Türkiye'de kalmak isteyen sığınmacıların oranının daha yüksek olduğu görülmüştür. Paksoy'a göre %52,9'luk bir kısmın savaş bitince hemen Suriye'ye dönmek istedikleri, geriye kalan yaklaşık %47'lik kısmın ise savaş bitse bile hemen dönmeyi düşünmeyecekleri ortaya konulmuştur (Paksoy, 2013, s.39). Zaman ilerledikçe Suriyeli sığınmacılarda vatan özlemi, işsizlik problemi, önceki birikimlerinin tükenmesi, barınak sorunu ve ortalama hane halkı gelirin düşüklüğü gibi sebeplerden dolayı ülkelerine dönmeyi isteyenlerin sayısı da artış göstermiştir.

Göçün Kilis Üzerine Yansımaları

Göç sonrası süreçte Kilis, nüfusun sayısal olarak artışına bağlı olarak yeni ekonomik, sosyal ve kültürel değişimlerle yüz yüze kalmıştır. Bu başlık altında bahsedilen hususlar şehir içerisinde yaşayan yerli halkla yapılan görüşmeler sonucu kaleme alınmıştır. Aynı zamanda yazarlar tarafından Kilis, göç öncesinde ve göç sonrasında iyi tanındığından şehir içerisindeki sosyal, ekonomik ve mekânsal değişimlerin nasıl şekillendiği aslında uzun süreli bir gözlemin sonucudur. Yapılan görüşmeler sonucunda ise yerel halkın problemleri gördükleri hususlar belirlenmiştir. Bundan hareketle göçün kısa, orta ve uzun vadede nelere sebebiyet verdiği/vereceği açıklanmıştır.

Yıllardır Kilis şehrinin ekonomisinin önemli bir kısmının kaçakçılığa dayandığı yönünde yaygın bir algı vardır. Suriye krizi öncesi bir aile Suriye tarafına geçerek arabasına topladığı bazı ürünler ve deposuna doldurduğu benzin ile Kilis'e geri dönmekte ve bu ürünleri satmaktaydı. Bunun gibi küçük çaplı kaçakçılık ile Kilis'te 6.000 ailenin geçimini sağladığı yönünde görüşler mevcuttur. Bu rakamlar toplamda 25.000- 30.000 kişinin kaçakçılık sayesinde geçimini sağladığı anlamına gelmektedir. Bu da neredeyse şehir nüfusunun üçte birine denk gelen bir rakamdır. Suriye olayları sonrasında ise kaçakçılığın boyutu inanılmaz düzeyde artmış, ancak bu gelirden sınırdan yer alan birkaç köy yararlanır hale gelmiştir. Şehir merkezindeki 6.000 aile ise gelir kaynaklarından mahrum kalmıştır (OSAM, 2015, s.25). Suriyelilerin Kilis'e ekonomik açıdan olumlu katkısı ise sınırlıdır. Sığınmacılar arasında iyi imkânlarla sahip olanlar çok az sayıdadır. Suriyelilerin bir kısmı ilk geldiklerinde bir miktar para ve değerli eşya getirmiş, ancak bu kısa sürede tükenmiştir. Kilis'in toplumsal yapısına bakıldığında büyük çoğunluğu Türkmenlerden oluşan homojen bir niteliğe sahip olduğu görülmektedir. Bu nedenle Suriyelilerin var olan bir etnik-mezhepsel sorunu derinleştirmesi gibi bir durum söz konusu değildir. Ancak sorun Kilislilerin kendi şehirlerinde azınlık hissi yaşamaya başlamasıdır. Dolayısıyla Suriyeliler ile yerel halk arasında etnik boyutu da olan bir kutuplaşmanın yaşanmaya başladığı söylenebilir (OSAM, 2015, s.25). Kilis'te bir diğer sıkıntı şehrin altyapısının 90.000 nüfusa göre planlanmış olmasıdır. Mevcut altyapı 200.000 kişi tarafından kullanılmaktadır. Böylece şehir başta sağlık olmak üzere su temini, çöp toplama, trafik gibi temel belediye hizmetleri konusunda ağır bir yük altındadır.

Nüfusu çok kısa zamanda ikiye katlanan Kilis, yoğun nüfus baskısının altında kalmıştır. Bunu, dükkânlarda, hala tamamlanmamış inşaatlarda, hatta parklarda, bahçelerde kalan sığınmacılara baktığımızda kolaylıkla görmekteyiz. Sığınmacıların yoğunlaşma alanlarının ise şehrin eski mahallelerindeki tarihi doku ve meskenlerin bulunduğu alanlarda olduğu görülür. Merkez mahalleler sığınmacıların yoğunlaştığı (Harita 5), yerli halkın ise etraftaki yeni kurulmuş mahallelere doğru yayıldığı şehirde rahatlıkla gözlemlenmektedir.



Harita 5: Kilis'te sığınmacıların mahallelere göre dağılışı (Kilis Emniyet müdürlüğü ve AFAD saha çalışması)

Artan nüfus baskısının getirdiği bir diğer problem ise suç oranlarının artmasıdır. Kilis Valisi'nin yaptığı bir açıklamaya göre, 2013 yılında % 15'lik bir payda Suriyeli sığınmacıların suçlara katılımı söz konusu olmuştur (Haber, 2014). Suriyeli sığınmacı nüfusun yerli halk kadar olduğu Kilis'te suç katılım oranlarına bakıldığında düşük bir oran karşımıza çıkar. Bu oranın düşük olmasındaki en önemli faktör Kilis'te yer alan 2 kamp merkezinde sıkı kontrollerin var olması ve barınan nüfusun kontrollü bir şekilde şehre salınmaları etkili olmuştur. Fakat oran düşüğe olsa artan suçlar Kilis'i Türkiye suç haritalarında ilk sıralara taşımıştır.

Yerel halk ile yapılan görüşmeler sonucunda, Suriyeli sığınmacılara bakış açısı kısa vadede Suriye toplumunu zulüm gören, baskıcı rejim tarafından sömürülen, ezilen, iyi bir gelecekte yoksun bırakılan olarak görülmüş ve hükümetin Suriye yönetimine tepki göstermesini desteklemiş, baskıdan kaçan halka hoşgörü geliştirmiştir. Orta vadede ise göçmenlere bakış ilk zamanlardaki gibi olmamıştır. Göçmen sayısının fazlalığı ve göçmenlik süresinin uzaması yerel halkın sığınmacı nüfusa bakış açısının değişmesine sebep olmuştur. Bakış açısı zaman süreci içerisinde sığınmacıların ilk geldikleri zamanla günümüz arasında büyük farklılık gösterir. Sığınmacıların ilk gelenleri yukarıda da bahsedildiği üzere bir akraba veya tanıdığı olan kimselerdi ve yerel halk tarafından da birtakım yardımlar yapıldı. Fakat kalış sürecinin uzaması ve göçmen sayısının giderek artışı yerli halk üzerinde sığınmacılara karşı bir tepki hareketine dönüştü. Aslında tepkinin asıl sebebi, artık sığınmacı nüfusun kendi ekonomik sistemini ve ağını kurmasıyla yerel halkın ekonomik yönden beklentileri karşılanamamış ve sığınmacılar ötekileştirilerek tepki hareketine dönüşmüştür. Uzun vadede ise Suriye'deki gidişat her geçen gün kötüleşmektedir. Savaş bitse bile sorunlar hemen düzelmeyecek gibi görülmektedir. Bu durumda Suriyeli sığınmacıların yerleştikleri ülkeden kendi ülkelerine tekrar göç edeceğinin hiç bir garantisi yoktur. Böylece ileriki zamanlarda sorunların büyümemesi için Suriyeli sığınmacılar Türkiye'nin uzun vadeli planları arasında olması gerekir. Chambers'in de ifade ettiğine göre mülteci-sığınmacılar aidiyet, yerel kültür ve milli kimlik gibi müşterek algıları sarsan "suçlular" olarak görülmektedir. Artan göç olgusuyla sadece sınırlar değil, kültürler de çığnır. Kültürlerin etkileşimleri arttıkça da kimliklerin keskinliği, belirginliği test edilir. Öteki, "yabancı", "başka" olarak tanındığında, artık dünyanın merkezinde olunmadığı kabul edildiği gibi insanın varlık duygusu da değişir" (Chambers, 2005, s.39). Yine bağlanma ve antipati, güven ve kuşku, güvenlik ve korku, işbirliği ve çekişme arasındaki ayrım bunlardan sadece birkaçıdır. Haliyle bu iki zıt kutupta, "onların" olan "bizim" olmaz ve "onlar" da "biz"den kabul edilmez (Bauman, 2002, s.51). Zizek, bir analizinde "ötekinin" mağdur olarak kaldığı sürece iyi olduğunu ancak kendi ayakları üzerinde durmaya çabaladığında aniden "kötü ötekine" dönüşüverdiğini belirtir (Zizek, 2003, s.71).

Kilis'te yavaş yavaş oluşan sığınmacılara olumsuz bakışlar gün geçtikçe derinleşmeye başlamaktadır. Bizce asıl sorun ekonomik durumdan kaynaklanmaktadır. "İki gergin ve içedönük topluluğun kıt ekonomik kaynaklar için rekabet etmesi mülteci mevzuunda ve ötekileştirmede asıl meseledir" (Clark, 2008, s.211). Eğer yerel topluluğun mültecileri kabullenmeleri bekleniyorsa ekonomik desteğin önemli bir araç olduğu ifade edilmektedir. Örneğin, "Afrkia'daGhana'da mültecilerle yerli halk arasındaki ilişkiler üzerinde yapılan bir çalışmada yerli halkın %47'sinin mültecileri olumlu bir algıyla değerlendirdiğini ve bunda dışarıdan gelen ekonomik katkının ve yardımların etkili olduğu görülmektedir" (Agblorti, 2006). "Her ne kadar Castles ve Kosack göçmen gruplarının yerli işgücü için rakip emek olmaktan ziyade kirli, az nitelikli, zor ve düşük ücretli işleri yerine getirdiklerini dolayısıyla onların geldikleri yer için risk olmayacaklarını ileri sürmelerine" (Erder, 2006, s.68) rağmen iş imkânlarının kısıtlı olduğu Kilis'te sığınmacılara olumsuz bakışın en büyük sebebi ekonomik unsurlardır.

Sınırdaki kontrolün zorluğunun yarattığı güvenlik endişesini en yakından hisseden şehir ise Kilis'tir. Bunun yanı sıra yerel halk şehirlerinin Suriyeli muhaliflerin güvenli bölgesi ve cephe gerisine dönüştüğünü düşünmektedir. Gelen Suriyeliler arasında IŞİD, PKK ya da rejim yanlısı unsurların olabileceği ve her an provokasyona maruz kalabilecekleri endişesi yaygındır. En büyük sıkıntı şehirde provokasyona son derece müsait bir ortamın olmasıdır. Küçük bir kıvılcımın kitlesel tepkiye dönüşebileceği sıkça dile getirilmektedir (OSAM, 2015, s.25).

Kilis'te sağlık hizmetleri veren kuruluşların kapasitesinin aşılması sağlık hizmeti alamamanın ötesinde psikolojik sorunlara yol açmaktadır. Kilis halkı bu açıdan Suriye iç savaşının kendi içine taşındığı hissine kapılmış durumdadır. Bu sıkıntıların yanı sıra dilencilik, trafikte kayıtsız Suriyeli araçların yarattığı hoşnutsuzluk ve sınır ili olması nedeniyle güvenlik endişesi yaşanmaktadır. Kilis'te çok fazla kabul görmeyen çok eşlilik, fuhuş, Suriyeli genç kadınların Türkiyeli erkeklerle evlendirilmesi gibi konulara bağlı olarak muhafazakâr aile yapısının bozulması gibi toplumsal sorunlar da yaşanmaktadır. Kiraların artması, bozuk yapılaşma, farklı yaşam tarzı ve kültürün yarattığı tepki gibi sorunların hepsi Kilis'te mevcuttur. Tüm bu nedenlerle en riskli şehrin Kilis olduğunu söylemek mümkündür. Bunun işaretleri de yaşanmaktadır. Suriyeliler ile yerel halk arasında yaşanan bazı tartışmalar Suriyelilere yönelik tepkiye dönüşmektedir. Buna karşın Suriyeliler çoğunluk olmasına rağmen azınlık psikolojisi ile toplu şekilde hareket etmektedir. Kilis küçük ve imkânları sınırlı bir şehir olarak kendi nüfusundan fazla misafirin yarattığı yükü kaldıramayacağını düşünmektedir. Bu açıdan Kilis halkı ve ileri gelenleri, Suriyeliler kalıcı olacaksa bu yükün sınır illeri üzerinden diğer illere dağıtılması gerektiğine inanmaktadır.

SONUÇ

Bu çalışmada 300 sığınmacı ile yapılan anket sonucu, sığınmacıların nüfus özelliklerinin tespiti yanında 15 açık uçlu soru yöneltilerek veri toplanmıştır. Bunun yanında yerel halk ile görüşmeler yapılmış ve sığınmacı nüfusun gelmesi ile şehir içerisindeki değişimlerin neler olduğu ortaya konulmuştur.

Suriyeli sığınmacıların nüfus özelliklerine bakıldığında, yapılan nüfus piramidinden hareketle çocuk sayılarının fazla olması hane halkı büyüklüklerini arttırmıştır. Nüfus piramidinde olağan üstü bir durumun görülmemesi (yaş gruplarındaki ani düşüşler veya cinsiyet durumlarındaki farklar gibi) sığınmacıların aile olarak göç ettiklerini ortaya çıkarır. Özellikle konteyner kentlerde yaşamlarını sürdüren nüfus özellikleri daha da dengeli bir durumdadır. Fakat şehir içinde yapılan anketlerde az da olsa erkek sığınmacıların tek yaşadığı ve ailesini bir ev bulunca getireceğini söylemesi konteyner kentler ile şehir içinde yaşayan sığınmacıların kısa süre nüfus özelliklerinde farklılıklar göstermektedir. Buradan hareketle Kilis'e gelecek sığınmacı sayısı ailelerin diğer bireylerinin de gelmesiyle artış gösterebilir.

Anket sonuçlarına göre gelen sığınmacıların %70'lik kısmının Suriye'deki şehirlerden göç etmiş olması ve ifadelerine göre Kilis'in kendi şehir kültürlerine uygun olması uyumu kolaylaştırıcı etmen olmuştur. Ayrıca Suriye'de yaşadıkları şehirlerde hala yaşamını sürdüren komşularının olduklarını ifade eden ve onlarında göç etme eğilimlerinde olduğunu söyleyen sığınmacılar da olmuştur. Böylece ağ teorisi ile göçün sayıca daha da artması beklenmektedir.

Sığınmacıları göçe zorlayan faktörlerin en önemlisi ise çatışmalar ve ekonomik sebeplerdir. Çatışmalar sonucunda evi oturulamaz derecede hasar alan ve sağlık sorunları sebebiyle Türkiye'yi tercih eden sığınmacılar da söz konusudur. Suriye'den hala göç etmemiş komşularının neden göç etmediğine/edemediğine sığınmacıların verdikleri cevaplar ise yine "ekonomik sebepler" olarak gösterilmiştir. Çünkü göçün bir ekonomik bedeli vardır. Göç edemeyen Suriyelilerin ekonomik güçlerinin yetersiz olduğu söylenmektedir. Buradan hareketle ileriki zamanlarda gelecek sığınmacılar bugün yaşayan sığınmacılardan daha kötü ekonomik seviyeye sahip olan sığınmacılar olacaktır.

Yapılan anketler sonucunda sığınmacıların Türkiye'ye girişi yolu %62 oranında resmi olmayan yollardandır. Fiziki coğrafya özelliklerinin uygun olması, sınırı ayıran fiziki bir faktörün olmaması bu yasadışı göçlerin artışına sebep olmuştur. Bu derece yüksek bir yasal olmayan geçiş oranının bulunması sığınmacıları kayıt altına almadaki zorluğu da açıklamaktadır. Sığınmacıların zorunlu olarak yaptıkları bu göç bazı illegal grupların da rant sağladıkları bir sektör haline gelmiştir. Sınır

hattını önceden bilen yasadışı sınır ticareti yapan kişiler/gruplar Suriyeli sığınmacıların bu durumundan faydalanarak farklı bir rant sektörü oluşturmuşlardır.

Sığınmacıların Kilis'i tercih etmesinin en önemli sebebi ise coğrafi yakınlıktır. Gelen sığınmacıların Suriye'ye çeşitli zamanlarda (genellikle dini bayramlarda, cenaze vb.) gitme ihtiyacının olması Suriye sınırındaki Kilis'i sığınmacılar için cazip hale getirmiştir. Gelen sığınmacıların bazılarının önceden beri Kilis'te akrabalık bağlarının bulunması da Kilis'e olan sığınmacı göçlerini arttırmıştır. Bunun yanı sıra Kilis şehrinde yaşayan sığınmacılardan bazıları büyük şehirlerde yaşamının ekonomik açıdan zor olduğundan Kilis'i tercih ettiklerini söylemişlerdir. Bazıları ise bunun aksine büyük şehirlere daha fazla iş imkanı olduğu için göç etmeyi düşündüklerini ifade etmişlerdir. Bu durumda Kilis sığınmacı göçü açısından bir basamak şehir durumunu üstlenecektir.

Sığınmacıların %40'lik kısmı savaş bitse bile Suriye'ye hemen dönmeyeceklerini ifade etmektedir. %20'lik kısmı ise Suriye'ye hiç dönmeyi düşündüklerini ifade etmişlerdir. Dönmeyi düşünen sığınmacılar Kilis'te ekonomik sistemlerini kurmuş ve gelirleri diğer sığınmacılara göre üst düzey olanlardır. Buradan hareketle Suriye'de iç savaş bitse bile sığınmacı nüfusun bir bölümü geri dönmeyebilir ve bu nüfus bir azınlık/kopuntu (diaspora) nüfus olarak kalabilir. Ankete katılan kişilerin %12'lik bir kısmının yakınları veya akrabalarının Türk nüfusla evlendirilmesi Suriyeli kadın nüfusunun bir kısmının savaş bitse bile kalacağını ifade etmektedir. Türk nüfusla evlenen/evlendirilen Suriyelilerin çoğunun resmi nikâhlarının henüz bulunmaması sebebiyle net bir rakam vermekte olanaksızdır.

Kısa bir sürede nüfusu iki katına çıkan Kilis'te hızlı değişimler yaşanmıştır. Bu değişimler şehrin mekânsal olarak büyümesine sebep olmuştur. Hatta şehir zaman zaman nüfus taşıma kapasitesinin üzerinde bir nüfusu barındıracak dereceye gelmiştir. Çeşitli zamanlarda park ve bahçelerde yaşamlarını sürdüren sığınmacılar, ev bulamayıp dükkânlarda konaklayan sığınmacı nüfus şehrin nüfus taşıma kapasitesinin aşıldığını gösterir. Şehirdeki yerleşme düzeni de sığınmacı nüfusun gelmesiyle birlikte farklılaşmıştır. Yerli halk yeni kurulan mahallelere göç ederek, tarihi dokunun ve tarihi evlerin yer aldığı merkez mahalleler ise Suriyeli sığınmacı nüfusun yoğunlaştığı alanları oluşturmuştur. Nüfus dağılışı haritasından da merkeze yakın mahallelerde Suriyeli sığınmacı nüfusun yoğunlaştığı dikkati çeker.

Suriyeli yerinden edilmiş nüfus ilk geldikleri dönemlerde yerel halk tarafından hoşgörü ile karşılanmışlardır. Fakat göçmenlik süresinin uzamasıyla birlikte halk tarafından göçmen karşıtlığı meydana gelmeye başlamıştır. Aslında duruma biraz da ekonomik açıdan bakmak gerekir. Suriyeli sığınmacıların beraberlerinde getirmiş oldukları nakit ve değerli eşyaları Kilis şehrinde bir canlılık başlatmıştır. Aynı zamanda yerel halk tarafından sığınmacılar ucuz iş gücü, evlerini yüksek fiyatlarla kiralayabilecekleri kişiler olarak görmüşlerdir. Fakat Suriyeli sığınmacıların kendi ekonomik sistemlerini kurmasıyla ve bazı sığınmacıların başka şehirlere göç etmesiyle birlikte halkın ekonomik beklentisi karşılanamamış ve göçmenlere olumsuz bakılmaya başlanmıştır.

Kilis şehri ve diğer şehirlerde var olan sığınmacı problemleri için ise şu tedbirler alınması gerekir.

- Kayıtsız olan Suriyeli sığınmacıların kayıt altına alınması gerekir. Ayrıca kayıt altına alınan sığınmacıların izlenmesi ve kontrolünün sağlanması gerekir.
- Her il ve ilçeye sığınmacı kotası konmalı, o sayıların aşılmasına müsaade edilmemelidir.
- İlerde olabilecek etnik çatışmalar için tedbirler alınması gerekir.
- Göçü önleyici önlemler alınmalı ve uluslararası toplumun dikkatini çekerek yardım talebinde bulunulmalıdır.
- Suriyeli mülteciler eğitim durumları, yaşları, meslekleri ve diğer açılardan tasnif edilmeli, buna göre yerleşimlerine dikkat edilmelidir.
- Sığınmacıların aşırı derecede göç ederek yer değiştirmelerinin önlenmesi gerekmektedir.
- Mahalle muhtarlarının ise mahallelerindeki sığınmacıları izleyerek raporlar oluşturması gerekir.

Kaynakça

- Abadan, U. N. (2002). *Bitmeyen Göç*. İstanbul: İstanbul Bilgi Üniversitesi Yayınları.
- Agblorti, S. K. M. (2006). *Refugee-host interaction: case of Krisan refugee settlement in Ghana*. (Master's Thesis, Department of Geography and Tourism, University of Cape Coast).
- Akkayan, T. (1979). *Göç ve Değişme*. İstanbul: İ.Ü. Edebiyat Fakültesi Yayınları.
- Bauman, Z. (2002). *Sosyolojik Düşünmek*. (Çev. A. Yılmaz). İstanbul: Ayrıntı Yayınları.
- Bolat, G. (2013). Kavram tartışmaları etrafında 21 Mayıs 1864 Çerkez sürgünü. *Yalova Sosyal Bilimler Dergisi*, 6(1), 121-142.
- Buz, S. (2008). Türkiye sığınma sisteminin sosyal boyutu. *TBB Dergisi*, 76(1), 120-130.
- Chambers, L. (2005). *Göç, Kültür, Kimlik*. (Çev. İ. Türkmen ve M. Beşikçi). İstanbul: Ayrıntı Yayınları.

- Civelek, M. (2013). Sosyoloji. 06 Haziran 2016 tarihinde www.rehberlik.biz.tr/dosyalar/sosyoloji.2013 adresinden edinilmiştir.
- Clark, B. (2008). *İki Kere Yabancı: Kitleleşen İnsan İhracı Modern Türkiye'yi ve Yunanistan'ı Nasıl Biçimlendirdi?*. İstanbul: Bilgi Üniversitesi Yayınları.
- Çağlayan, S. (2006). Göç kuramları, göç ve göçmen ilişkisi. *Muğla Üniversitesi Sosyal Bilimler Enstitüsü Dergisi (İLKE)*, 17(1), 67-91.
- Deniz, O. (2009). Mülteci hareketleri açısından Van kentinin durumu ve kentteki mültecilerin demografik durumu. *Doğu Coğrafya Dergisi*, 22(1), 187-204.
- Erder, S. (2006). *Refah Toplumunda Getto*. İstanbul: İstanbul Bilgi Üniversitesi Yayınları.
- Gürbüz, M., Karabulut, M. & Sandal, E. K. (2003). Türkiye'den yurtdışına yasadışı göçler: Pazarcık (Kahramanmaraş) örneği. *Marmara Coğrafya Dergisi*, 8(1), 35-52.
- Haber, (2014). 05 Nisan 2014 tarihinde [www.HYPERLINK "http://www.habertum.com/gundem/vali-tapsiz-turkiyede-219-bin-208-suriyeli%20kamplarda-%20kaliyor-h113929.html-h113929.html"](http://www.habertum.com/gundem/vali-tapsiz-turkiyede-219-bin-208-suriyeli%20kamplarda-%20kaliyor-h113929.html-h113929.html) adresinden edinilmiştir.
- İçduygu, A. & Sirkeci, İ. (1999). *Cumhuriyet Dönemi Türkiye'sinde Göç Hareketleri, 75 Yılda Köylerden Kentlere*. Oya Baydar (der.), İstanbul: Tarih Vakfı Yayınları.
- Kap, D. (2014). Suriyeli mülteciler: Türkiye'nin müstakbel vatandaşları. *Akademik Perspektif Dergisi*, 30-35.
- Kara, P. & Korkut, R. (2010). Türkiye'de göç, iltica ve mülteciler. *Türk İdare Dergisi*, 467(1), 153-162.
- Lee, E. S. (1966). A theory of migration. *Demography*, 3(1), 47-57.
- Marshall, G. (1999). *Sosyoloji Sözlüğü*. (Çeviren: Osman Akınbay- Derya Kömürçü). Ankara: Bilim ve Sanat Yayınları.
- Ortadoğu Stratejik Araştırmalar Merkezi, (2014). Suriye'ye komşu ülkelerde suriyeli mültecilerin durumu: bulgular, sonuçlar ve öneriler. 23 Mart 2015 tarihinde http://www.orsam.org.tr/tr/trUploads/Yazilar/Dosyalar/2_01452_189tur.pdf adresinden edinilmiştir. ORSAM Rapor No: 189.
- Ortadoğu Stratejik Araştırmalar Merkezi, (2015). *Suriyeli Sığınmacıların Türkiye'ye Etkileri*. Ankara: Rapor No: 195.
- Ozankaya, Ö. (1995). *Temel Toplum Bilim Terimleri Sözlüğü*. İstanbul: Cem Yayınevi.
- Paksoy, M. (2013). *İç Savaştan Kaçarak Kilis'te Yaşamını Sürdüren Suriyelilerin Sosyo-Ekonomik Sorunları Üzerine Bir Araştırma Raporu*. Kilis: Kilis 7 Aralık Üniversitesi Ortadoğu Araştırmaları Uygulama ve Araştırma Merkezi Yayını, No: 1.
- Proudford, M. & Lacey, A. R. (2010). *Reductionism in the Routledge Dictionary of Philosophy*. (Fourth edition). Routledge.
- Şirin-Öner N. A. (2013). Barış inşa sürecinin önemli unsuru: Bosna-Hersek'te yerlerinden edilmişlerin geri dönüşü. *Balkan Araştırma Enstitüsü Dergisi*, 2(1), 1-22.
- Tekeli, İ. (2011). *Göç ve Ötesi*. İstanbul: Tarih Vakfı Yurt Yayınları.
- Tok, N. & Korkut, R. (2012). Küreselleşme ve yerinden olma sorununun çevresel güvensizliklere bağlı değişen tabiatı bağlamında iklim mültecileri. *Akademik Bakış Dergisi*, 32(1), 1-16.
- Türkoğlu, O. (2011). Mülteciler ve ulusal/uluslararası güvenlik. *Uludağ Üniversitesi İktisadi ve İdari Bilimler Fakültesi Dergisi*, 30(2), 101-118.
- Uzun, A. (2015). Günümüzün sosyal ve ekonomik sorunu olan Suriyelilerin mülteci ve ekonomi hukuku bakımından değerlendirilmesi. *Ankara Barosu Dergisi*, 2015/1, 105-120.
- Yalçın, C. (2004). *Göç Sosyolojisi*. Ankara: Anı Yayınları.
- Yaşar, M. R. (2014). *Kilis'te Sığınmacı Algısı Toplumsal Otizm ve Ötekileştirme Sürecinin İlk Görünümleri*. Kilis: Kilis 7 Aralık Üniversitesi Ortadoğu Araştırmaları Uygulama ve Araştırma Merkezi Yayını. No: 2.
- Yüceşahin, M. M. & Özgür, E. M. (2006). Türkiye'nin güneydoğusunda nüfusun zorunlu yerinden oluşu: süreçler ve mekânsal örüntü. *Coğrafi Bilimler Dergisi*, 4(2), 15-35.
- Zizek, S. (2003). *Kırılğan Mutlak*. İstanbul: Encore Yayınları.