

## PAŞAKONAĞI YAYLASI VE YAKIN ÇEVRESİNİN COĞRAFİ ÖZELLİKLERİ İLE GELİŞTİRİLEBİLECEK TURİZM OLANAKLARI AÇISINDAN İNCELENMESİ

Tourism Opportunities That May Be Developed with Geographical Characteristics of Paşakonağı  
Highland and its Surroundings

İbrahim SEZER<sup>1</sup>

### Özet

Yaylalar, öteden beri Anadolu insanının belirli mevsimlerde, hayvancılık başta olmak üzere çeşitli ekonomik faaliyetler için en çok tercih ettiği yerlerdendir. Günümüzde ise bu klasik fonksiyonlarına ek olarak yaylalar, turizm ve rekreasyon amaçlı olarak ziyaret edilmekte ve bu durum yaylalara olan ilginin artmasına zemin hazırlamaktadır. Bu tür kullanımlarla yaylalar, artık birer turistik sayfiye alanı ve rekreasyon sahası olarak işlev görmekte, buna bağlı olarak başta yayla turizmi olmak üzere çeşitli turizm türlerinin gelişmesi söz konusu olabilmektedir.

Ülkemizde de son yıllarda iyice adından söz ettiren yayla turizmi aktiviteleri için, Doğu Karadeniz Bölümü'nde, inceleme alanımızın da içerisinde bulunduğu Giresun ili, değerlendirilebilecek düzeyde turizm potansiyeline sahiptir. Giresun ili, 3 yayla turizm merkezi ve yayla turizminin geliştirilmesine elverişli birçok yayla sahasını barındırmaktadır. Bu bağlamda Bulancak ilçesi Kovanlık Beldesi'ne bağlı Paşakonağı Yaylası, başta doğal güzellikleri olmak üzere, Karadeniz yayla kültürüne has çekicilikleriyle geliştirilebilecek bir turizm varlığına sahiptir. Bu çevrede, başta yayla turizmi olmak üzere ekoturizm, dağ turizmi, kış turizmi, sağlık turizmi, kültür turizmi gibi birçok turizm türü açısından uygun koşullar mevcuttur. Paşakonağı Yaylası, her geçen gün daha fazla ilgi görmekte ve giderek artan sayıda ziyaretçiye ev sahipliği yapmaktadır. Turizm merkezi olma yolunda emin adımlarla ilerleyen yayla, gerekli olanaklar sağlandığında ve sürdürülebilir turizm anlayışıyla planlandığında Giresun ilinde en dikkati çekici yaylalardan birisi olacaktır.

**Anahtar Kelimeler:** Paşakonağı, yayla, turizm, potansiyel

### Abstract

Highlands are the most preferred locations for various economic activities particularly livestock at certain seasons for Anatolian people. Today, in addition to these classical functions highlands are visited for the purpose of tourism and recreation and it increases interest for highlands. With such usage highlands function as a tourist resort and recreation area so longer and accordingly mainly highland tourism and other types of tourism develop.

Because highland tourism activities are highly appreciated in recent years in our country city of Giresun in the Eastern Black Sea region within the scope of our research is equipped with tourism potential that may be utilized. In Giresun city there are 3 highland tourism centers and many highlands are suitable for development of highland tourism. In this context, Paşakonağı highland located in Kovanlık county of Bulancak town has tourism assets including in particular natural beauty and unique charm of highland culture of Black Sea region. In this environment, there are suitable conditions for many types of tourism especially highland tourism and cultural tourism, eco-tourism, mountain tourism, winter tourism, health tourism. Paşakonağı highland attracts more and more attention day by day and hosts a growing number of visitors. Highland develops with determinant steps towards becoming a tourist center and it may be one of the most attractive highlands of Giresun city provided that essential facilities are ensured and it is planned with the concept of sustainable tourism understanding.

**Keywords:** Paşakonağı, highland, tourism, potential

---

<sup>1</sup>Yrd. Doç. Dr., Giresun Üniversitesi, Coğrafya Bölümü., [ibrahimsezer@mynet.com](mailto:ibrahimsezer@mynet.com)

## GİRİŞ

Yaylaların veya yaylacılığın Türkiye'deki kırsal kesimin ekonomik ve sosyal yaşantısında oldukça önemli bir yeri vardır (Somuncu vd, 2012, s.24). Yayla ile ilgili farklı tanımlar bulunmaktadır. Tunçdilek (1967)'e göre yayla; yazın belli bir süre içinde hayvan otlatmak, ziraat yapmak ve geçimin karşılanmasında yarar sağlayan her türlü işte çalışmak, hatta dinlenmek için çıkılan veya gidilen, köyün hayat sahasının dışında kalan, çoğu kez köyü ortak mülkü olan, köyden ayrı ve çoğu zaman pek uzak olmamakla birlikte sosyo-ekonomik bağlarla tamamen veya kısmen bağlı bir yer; veya köyün esas geçim sahasına ekli ikinci bir bölümüdür (Tundilek, 1967, s.138).Doğanay (1997)'a göre yayla; yazları çıkılan, bir süre kullanılan ve ekonomik faaliyetlerde bulunulan yerleşme şekli ve bölgesidir (Doğanay, 1997, s. 490). İzbirak (1992)'a göre yayla; dağlık bölgelerde kış mevsiminin geçirilmesi güç, yaz mevsiminde ise serin olan yüksek sahalardaki hayvan otlatma yerleridir (İzbirak, 1992, s. 339). Dolayısıyla Türkiye'deki yaylalar, yaz mevsiminde Anadolu insanının hayvanlarını otlatmak, kışlık ot ihtiyacını karşılamak ve bazı tarım ürünlerini yetiştirmek maksadıyla insanların geçici olarak kaldıkları mevsimlik kırsal yerleşme sahalarıdır. Buna ek olarak ülkemizdeki yaylalarda, son yıllarda turizm ve rekreasyon faaliyetlerinin de gelişme gösterdiği gözlenmektedir.

Yaylacılık faaliyeti, ülkemizde oldukça eski dönemlerden beri sürdürülen bir faaliyettir. Yaylacılıkta, eskiden beri devam ettirilen hayvancılık faaliyeti, hayvansal ürünlerin elde edilmesi ve bahçe tarımı gibi faaliyetlere ek olarak son yıllarda turizm ve rekreasyon amaçlı gelişmeler de meydana gelmekte ve yaylalardan elverişli olanlar söz konusu faaliyetlere açılmaktadır. Bu durum yaylaların mekânsal olarak değişimler geçirmesine, Doğu Karadeniz'deki bazı yaylalarda olduğu gibi gelişme göstererek, birer köy ve kasaba yerleşmesi haline gelmelerine hatta turizm merkezi olmalarına katkı sağlamaktadır.

Deniz-güneş ve kum sözcükleriyle özdeşleşen klasik turizm faaliyetinin sıradanlığından ve artık bir strese dönüşmüş yoğunluğundan kaçan insanların son yıllarda yayla turizmi gibi alternatif turizm aktivitelerine yöneldikleri gözlenmektedir. Bu bağlamda sessizliğin, sakinliğin, sadeliğin, doğallığın, serinliğin ve temiz havanın bulunduğu yayla ortamları, bu tür insanlar için en önemli çekim noktalarını meydana getirmektedir. Bütün bu doğal cazibelerinin yanı sıra geleneksel yaşamın ve kültürel çekiciliklerin de bulunması, yaylaları turizm seyahatlerinin aranan yerleri haline getirmekte ve yayla turizminin canlanmasına vesile olmaktadır.

Bütün bu gelişmelere bağlı olarak ülkemizdeki pek çok yaylada turizm faaliyetleri önemli mesafeler kat etmeye başlamıştır. Yayla turizmi, son yıllarda ülkemizde en çok bahsedilen ve gelişme potansiyeli yüksek turizm türlerinden biri olarak görülmektedir. Yaylalardaki geleneksel kullanımın yanı sıra yayla etkinlikleri, yayla kültürü ve bozulmamış doğa, turizm sermayesinin de ilgisini çekmiş ve sonuç olarak yayla turizmi şeklinde bir turizm türünü ortaya çıkarmasına zemin hazırlamıştır (Erdoğan, 2003, s. 121). Kırsal turizm çeşitlerinden biri olan yayla turizmi, yaylalarda konaklama, dinlenme, çevrede geziler yapma, gerek doğal gerekse kültürel amaca yönelik gözlemlerde bulunma, geleneksel yayla yaşamını izleme hatta bu yaşama aktif olarak dahil olma gibi aktiviteleri kapsamaktadır (Somuncu vd, 2012, s. 33). Yayla turizmi geleneksel turizmden farklı özelliklere sahip, daha spesifik motiflerle harekete geçirilen bir turizm çeşididir. Dağ, doğa, yeşil, orman, mağara, akarsu, doğal beslenme, farklı iklim, gürültü ve diğer kirliliklerden uzak olma; spor, yürüyüş, rafting, kayak, çim kayağı, golf, festivaller, avlanma gibi turistik ürün bileşenleri, yayla turizmini cazip hale getiren unsurlardır (Haberat, 2015, s. 52).

Ülkemizde 1980'lerden itibaren gelişmeye başlayan yayla turizmi, ağırlıklı olarak kıyı bölgelerinin dağlık kesimlerindeki yaylalarda önem kazanmaktadır (Doğanay ve Zaman, 2013, s.161). Bu çerçevede yaylacılık faaliyetinin oldukça yaygın olduğu, çok sayıda yaylanın bulunduğu ve yayla turizmi bakımından en dikkat çekici gelişmelerin olduğu alanlardan birisi de araştırma sahasının da içerisinde yer aldığı Doğu Karadeniz Bölümü'dür. Doğu Karadeniz, kıyıya paralel uzanan dağlık alanları ve engebeli topoğrafyasıyla birçok yayla sahasına ev sahipliği yapmaktadır. Bu bağlamda ülkemizde dağlık alanların yayla turizmine en uygun bölümünü, Doğu Karadeniz Dağları oluşturmaktadır. Bu durumun meydana gelmesine katkı yapan en önemli faktörler olarak kıyıya, birbirine ve bir yerleşim birimine yakın çok sayıda yaylanın bulunması, yaylaların zengin bitki örtüsüyle yeşil turizm, ayrıca klimatizm, alpinizm, sıcak su kaynakları termalizm, dağınık yerleşme düzeni ve ahşap sivil mimari örnekleriyle kırsal turizme örnek olması gibi etkenler sıralanabilir (Doğaner, 2001, s.204). Bunlara ek olarak Doğu Karadeniz'de yaylacılık, kökleri oldukça derin olan ve artık geleneksel bir hal almış, sadece bir ekonomik faaliyet değil aynı zamanda sosyal ve kültürel bir olgu haline gelmiştir. Bu bölgede yaylalara gidiş ve gelişler bir seremoniye dönüştürülmüş ve "otçu göçü" olarak adlandırılan coşkulu şenlikler ve festivaller düzenlenmektedir. Günümüzdeki yayla festivallerinin temelini oluşturan bu aktivite, turizm ve rekreasyonel açıdan önem kazanan yaylalar için birer turistik çekim unsuru olarak değerlendirilmektedir.

Giresun ili de yayla turizmi bağlamında değerlendirilebilecek birçok yayla sahasına sahiptir. Giresun ili sahip olduğu Giresun Dağları ve Karagöl Dağları gibi dağlık ve engebeli alanlarda ve yakınlarında pek çok yayla ve oba yerleşmelerini barındırmaktadır. Bu bağlamda araştırma sahası olan Paşakonağı Yaylası, başta doğal güzellikleri (sıra dışı doğası, zengin bitki örtüsü, tertemiz suları ve havası vb.) olmak üzere, Karadeniz yayla kültürüne has çekicilikleriyle dikkate değer bir

Yayla turizmi varlığına sahiptir. Bu çevrede doğa yürüyüşü, atlı doğa yürüyüşü, foto safari, jeep safari, bisiklet safari, botanik turizmi, yaban hayatı gözlemciliği gibi birçok ekoturizm aktivitesi yapılabilir. Bunun yanı sıra dağ turizmi, sağlık turizmi, kış turizmi, kültür turizmi, kırsal turizm gibi turizm türleri açısından da uygun koşullara sahiptir. Böylesine yüksek turizm potansiyeline sahip olan Paşakonağı Yaylası, gerekli turistik donatılar oluşturulduğunda, etkili bir şekilde tanıtıldığında ve en önemlisi yaylanın özgünlüğü korunarak turizme kazandırıldığında Giresun ilindeki yayla turizm merkezi olmaya aday yaylalardan birisidir.

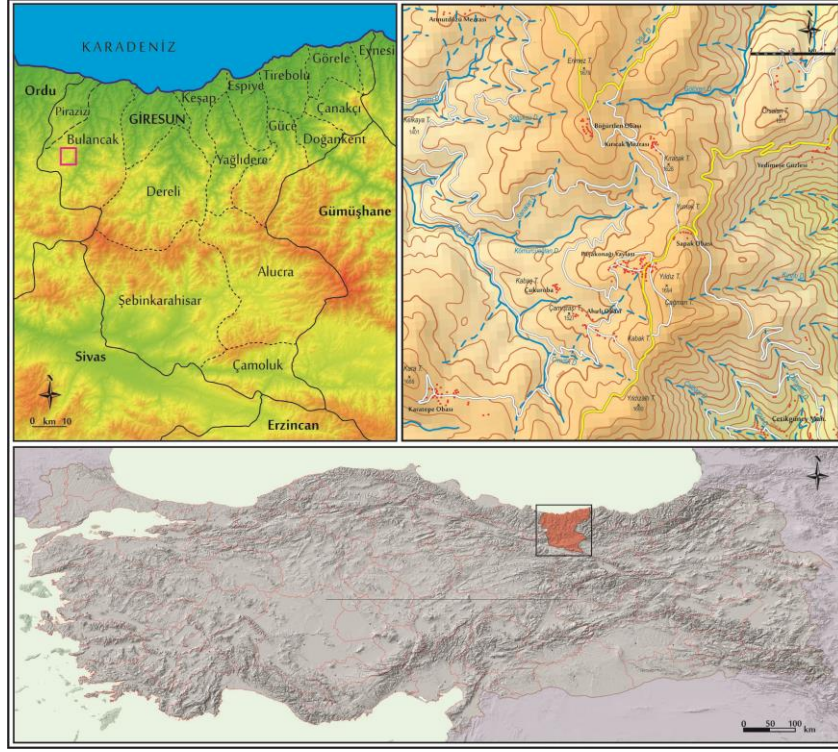
## **ARAŞTIRMANIN AMACI VE METODU**

Bulancağ ilçesi Kovanlık beldesi sınırları içerisinde yer alan Paşakonağı Yaylası ve çevresi, sahip olduğu doğal ve kültürel turistik kaynaklarıyla değerlendirilebilecek düzeyde bir turizm potansiyelini barındırmaktadır. Araştırmamızdaki temel amaç, yayla turizmi bakımından adını duyurmaya başlayan Paşakonağı Yaylası'nın coğrafi özelliklerinin incelenmesi ve turizm potansiyelinin ortaya konulmasıdır. Bu bağlamda Paşakonağı Yaylası ve çevresindeki doğal ortamlarda yer alan doğal güzellikler (Geçilmez Vadisi, Yıldız Tepesi, Kabaş Tepe gibi yeryüzü şekilleri; kendine has iklimi; tertemiz havası; flora ve fauna elemanları; Karasay Şelalesi, Arpalık Deresi, Erikli Çeşme, Çiğseli Gölü, Ahırlı Deresi gibi hidrografik çekicilikler), yaylanın kültürel yaşamına ait çekicilikler (geleneksel mimari, yöresel yemekler, el sanatları, festival ve eğlenceler, yöresel müzik, oyunlar vb.), yayla yaşamının yansımaları araştırılmış ve bunların yayla turizme uygunluklarının ortaya çıkarılması hedeflenmiştir. Bunlara ek olarak Paşakonağı Yaylası ve çevresindeki doğal alanlarda gerçekleştirilebilecek başta yayla turizmi olmak üzere dağ turizmi, ekoturizm, sağlık turizmi, kış turizmi, kültür turizmi, kırsal turizm gibi çeşitli turistik aktivitelerin yapılabilirliği incelenmiştir. Bunun yanı sıra yaylada gelişen turizm ve rekreasyon faaliyetlerinin yaylanın kalkınmasına ve ekonomik yapısına yapacağı etkiler ile sosyo-kültürel dokuya ve doğal çevreye yapacağı etkiler de araştırılmıştır.

Araştırmamızda gezi-gözlem ve mülakat metodları sıklıkla uygulanmış; Paşakonağı Yaylası ve çevresindeki doğal alanlar gezilerek, doğal güzellikler, yayla yaşamına ait yöresel çekicilikler araştırılmış; yayladaki insanlarla mülakatlar gerçekleştirilmiş; Giresun Kültür ve Turizm Müdürlüğü ve Giresun Orman İşletme Müdürlüğü gibi kurum ve kuruluşlarla görüşülmüş ve yaylanın turizm potansiyeli ile sorunlar bizzat yerinde tespit edilmeye çalışılmıştır. Bu bağlamda yaptığımız çalışma, coğrafi bakış açısıyla Paşakonağı Yaylası'nın incelenmesine, turizm potansiyelinin ortaya çıkarılmasına ve geliştirilmesine, bu husustaki sorunların tespiti ve çözümüne katkı sağlayacaktır.

## **ARAŞTIRMA SAHASININ KONUM ÖZELLİKLERİ**

Paşakonağı Yaylası, Bulancağ ilçesine bağlı Kovanlık beldesi sınırları içerisinde yer almaktadır (Harita 1). Paşakonağı Yaylası'nın kuzeyinde Sarıalan Yaylası ve Yeşiltepe Köyü, kuzeydoğusunda Kovanlık Beldesi ve Sofulu Mahallesi, doğusunda Bayındır Köyü, güneyinde Ahırlı Mahallesi, batısında Döngeri Köyü bulunmaktadır. Bulancağ ilçe merkezine 48 km uzaklıkta bulunan yayla, Giresun il merkezine 64 km, Ordu-Giresun Hava Limanı'na ise 55 km uzaklıkta yer almaktadır.



**Harita 1:** Paşakonağı Yaylası'nın lokasyonu

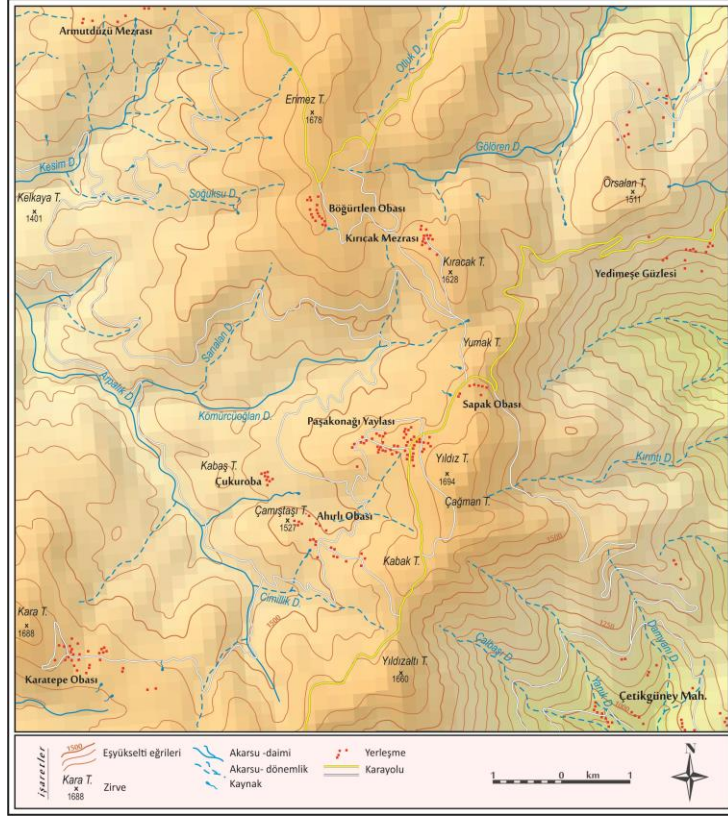
Paşakonağı Yaylası'na erişim olanakları her geçen gün çeşitlenmekte ve yolların kalitesi de giderek iyileştirilmektedir. Giresun Merkez'den Paşakonağı Yaylası'na toplam uzunluğu 64 km olan yoldan ulaşılabilir. Paşakonağı Yaylası'na ulaşmak için en çok tercih edilen güzergah; Bulancak-Kovanlık-Paşakonağı Yaylası güzergahıdır. Bu bağlamda öncelikle Giresun kentinden Karadeniz sahil yolunu takip ederek Bulancak kentine gelinmektedir. Bu iki nokta arasında yaklaşık olarak 18 km'lik mesafe vardır. Bulancak kentinden sonra Pazarsuyu Deresi'nin açmış olduğu vadiyi takip ederek Kovanlık beldesine ulaşılmaktadır. Bu iki nokta arasında yaklaşık 34 km'lik asfalt kaplı bir yol mevcuttur. Kovanlık beldesinden sonra yaklaşık 12 km'lik beton yol takip edilerek Paşakonağı Yaylası'na ulaşılmaktadır. Kovanlık Beldesi'nden sonra 11 km'lik uzunluğa sahip başka bir güzergah ile Ahurlu Mahallesi üzerinden de Paşakonağı Yaylası'na erişmek mümkündür. Kovanlık Beldesi ile Ahurlu Mahallesi arasında 7 km'lik asfalt yol; Ahurlu Mahallesi ile Paşakonağı Yaylası arasında ise 4 km'lik toprak yol bulunmaktadır. Paşakonağı Yaylası'na erişimde, en çok ziyaretçinin gittiği yaz döneminde herhangi bir sorunla karşılaşılmaz iken, kış mevsiminde yaylaya erişim güçleşmekte ve karla kaplı olduğu zamanlarda yol kapanabilmektedir. Bunun yanı sıra yaylaya erişim güzergahı üzerinde zaman zaman meydana gelen heyelan ve taş düşmesi olayları, erişimi sıkıntıya sokabilmektedir. Nitekim 2016 yılının ocak ayında Bulancak-Kovanlık yolu üzerinde heyelan meydana gelmiş ve ulaşımın aksamasına yol açmıştır. Son yıllarda kar festivalinin yapıldığı ve kış turizminin canlandırılmaya çalışıldığı düşünüldüğünde, bu tür sorunlarının çözülmesinin önem arz ettiği görülmektedir. Çünkü buradaki turizm faaliyetlerinin canlandırılması ve bütün yıla yayılmasında erişim sorunlarının azaltılması ve yaylaya erişimin dört mevsimde de gerçekleştirilmesi önem taşımaktadır.

## DOĞAL ÇEVRE ÖZELLİKLERİ VE TURİZM ETKİLEŞİMİ

Paşakonağı Yaylası, bulunduğu konum itibarıyla Giresun ilinde turistik potansiyeli en yüksek olan yaylalardan birisidir. Bu bağlamda doğal turistik çekicilikler açısından oldukça zengindir. Gerek ilgi çekici topoğrafyası ve rahatlatıcı iklim özellikleri, gerekse zengin bitki örtüsü, ilginç hidrografik çekicilikleri, temiz ve berrak su kaynaklarıyla yayla turizmi gibi çeşitli turizm türleri açısından değerlendirilebilecek bir durum arz etmektedir.

Paşakonağı Yaylası, eğimli bir tepenin (Yıldız Tepesi) kuzeybatı yamacı üzerinde kurulmuştur. Yaylanın topoğrafik görünümünü incelediğimizde, Pazarsuyu Deresi ile Turnasuyu Deresi ve onların kolları tarafından arazinin derin bir biçimde aşındırılması ve parçalanmasıyla oldukça engebeli bir topoğrafik yapının ortaya çıktığı görülmektedir. Bu görünümüyle de yayla ve çevresi, yeryüzü şekilleri bakımından, Giresun ilindeki birçok yayla gibi eğimli ve engebeli topoğrafik yapıya sahiptir. Paşakonağı yayla yerleşmesi, 1550-1650 m yükseltiler arasında yer almaktadır. Güneydoğusunda Yıldız Tepe (1694 m) ile Çağman Tepe (1680 m), kuzeydoğusunda Yumak Tepe (1620 m) ile Kıracık Tepe (1628 m), güneyinde Kabak Tepe (1640 m), güneybatısında Çamıştaşı Tepe (1527 m), batısında Arpalık Tepe (1490

m), bir başka tepe (1510 m) ve Kabaş Tepe (1510 m) gibi yükseltiler bulunmaktadır (Harita 2).Başta Yıldız Tepesigibi yükseltiler olmak üzere Paşakonağı Yaylası çevresindeki derin vadilerin ve dik yamaçların oluşturduğu engebeli ve görsel açıdan ilgi çekici topoğrafik özellikler, dağ turizmi ve doğa yürüyüşü, atlı doğa yürüyüşü, jeep safari ile doğa fotoğrafçılığı bakımından oldukça uygun durumdadır.



Harita 2: Paşakonağı yaylası ve yakın çevresinin topoğrafyası

Paşakonağı Yaylası'ndaki bir diğer doğal çekicilik ise yayla sahalarının kendine has mikroklimatik ortamının burada da bulunmasıdır. Paşakonağı Yaylası'nın da bulunduğu bu bölgede, her mevsimi yağışlı, yaz mevsimi ile kış mevsimi arasında sıcaklık farkının oldukça az olduğu; yazların nispeten serin, kışların ise ılık geçtiği tipik Karadeniz iklimi görülmektedir (Atalay, 1997, s.145). Bu bölgede Karadeniz iklimi görülmele birlikte iklim koşullarının planeter faktörlerin yanı sıra dağların uzanışı, yükseklik, bakı, deniz etkisi gibi coğrafi etmenlerin etkisiyle yöresel değişimlere uğradığı görülmektedir. Nitekim kıyı kesimlerinden Doğu Karadeniz Dağları'na doğru yükseldikçe, hava kütleleri ve topoğrafya şartlarına bağlı olarak, kıyı kesimlerde nemli-ılıman bir iklim görülürken, Paşakonağı Yaylası ve yakın çevresindeki (1500-1700 m'ler arası) sahalarda nemli-soğuk iklime dönüşebilmektedir (Zaman, 2012, s.54; Atalay ve Mortan, 1995, s.38).

Dolayısıyla Paşakonağı Yaylası ve yakın çevresinde, bulunduğu yükseltiyeye bağlı olarak, kıyı kesimlerine göre aylık ortalama sıcaklıkların azaldığı, yaz mevsiminin daha serin geçtiği, kış mevsiminde daha fazla kar yağışlarının görüldüğü, kar yağışlı günlerin ve karın yerde kalma süresinin arttığı, daha soğuk ve nemli bir iklim hüküm sürmektedir. Söz konusu iklim koşulları Paşakonağı Yaylası'nda yaz mevsiminde yayla turizmi ve ekoturizm gibi turizm aktivitelerinin ve rekreasyonel faaliyetlerinin gelişmesine katkı sağlamaktadır. Nitekim Paşakonağı Yaylası, Giresun ilinin kıyı kesimlerindeki bunaltıcı nem ve sıcaklık şartlarından kaçan insanların serinlemek ve rahatlamak için tercih ettiği yerlerden birisidir. Bu bağlamda özellikle klimaterapiye uygun olması nedeniyle sağlık turizmi açısından da değerlendirilebilir. Bununla birlikte kış mevsiminde görülen kar yağışları ve sıcaklıkların düşmesi, yaylanın yolunun kapanmasına, beşeri faaliyetlerin zorlaşmasına ve insanların buradan yükseltisi daha az olan kesimlere gitmesine neden olmaktadır. Bu durum kış turizmi aktivitelerinin geliştirilmesine olumsuz etki yapabilmektedir. Bununla birlikte kış mevsiminde de harikulade manzaralara sahip olan yayla, kış turizminin geliştirilmesine de oldukça uygundur (Fotoğraf 1).



**Fotoğraf 1:** Kış mevsiminde Paşakonağı Yaylası'ndan görünüm (Kaynak: H.Gündoğdu)

Paşakonağı Yaylası ve yakın çevresindeki bir diğer doğal çekicilik kaynağı çeşitli flora ve fauna elemanlarının bulunmasıdır. Bitki örtüsü bakımından oldukça zengin olan Paşakonağı yaylası ve çevresinde, özellikle iğne yapraklı ağaçlardan ladin (*Picea Orientalis* ve göknar (*Abies nordmanniana*) oldukça yaygındır. Daha aşağı kesimlerde ise ağırlıklı olarak kayın (*Fagus orientalis*), adi gürgen (*Carpinus betulus* L.), meşe (*Quercus*) olmak üzere kestane (*Castanea sativa* mill), adi kızılbaş (*Alnus glutinosa* L.), akasya (*Acacia* mill), akçaağaç (*Acer cappadocicum*), çınar (*Platanus orientalis*), karaağaç (*Ulmus campestris*), kavak (*Populus* L.) ve söğüt (*Salix* L.) gibi geniş yapraklı ağaçlar yaygındır. Bunun yanı sıra ormanaltı flora da oldukça zengindir. Bu çevrede kızılçik (*Cornus mas*), alıç (*Crataegus monogyna*), karayemiş (*Prunus laurocerasus*), adi böğürtlen (*Rubus* L.), kuşkonmaz (*Asparagus acutifolius*), kuşburnu (*Rosa canina*), çoban püskülü (*Ilex aquifolium*), ayı üzümü (*Archostaphylos uva-ursi*), sorbus (ayıt), papaz külahı (*Euonymus europaeus* L.) ve muşmula (*Mespilus germanica*) türlerine rastlanılmaktadır. Ayrıca kekik (*Thymus vulgaris* L.), yabani karanfil (*Dianthus* L.), yabani soğan (*Allium cepa*), sığır dili (*Anchusa officinalis*), ebe gümesi (*Malva sylvestris*), dağlalesi (*Anemone coronaria* L.), nergis (*Narcissus* L.), siklamen (*Cyclamen* L.), kardelen (*Galanthus* L.), çiğdem (*Crocus* L.), menekşe (*Viola* L.), ısırgan (*Urtica* L.), eğrelti otu (*Pteridium aquilinum*), çayır otu (*Spergula diandra*) de yaygındır (Koca ve Sever, 2003, s. 121-122; <http://giresun.ormansu.gov.tr/Giresun/avlaklar-15.07.2014>). Bunlara ek olarak sarı çiçekli orman gülleri (*Rhododendron*

*luteum* sweet) ve mor çiçekli ormangülleri (*Rhododendron ponticum* L.) de yayılış göstermektedir (Fotoğraf 2). Böylesine zengin flora varlığıyla Paşakonağı Yaylası ve yakın çevresi, başta botanik turizmi olmak üzere doğa fotoğrafçılığı ve trekking ile çeşitli safari türlerinin yapılmasına uygun ortamlara sahiptir.



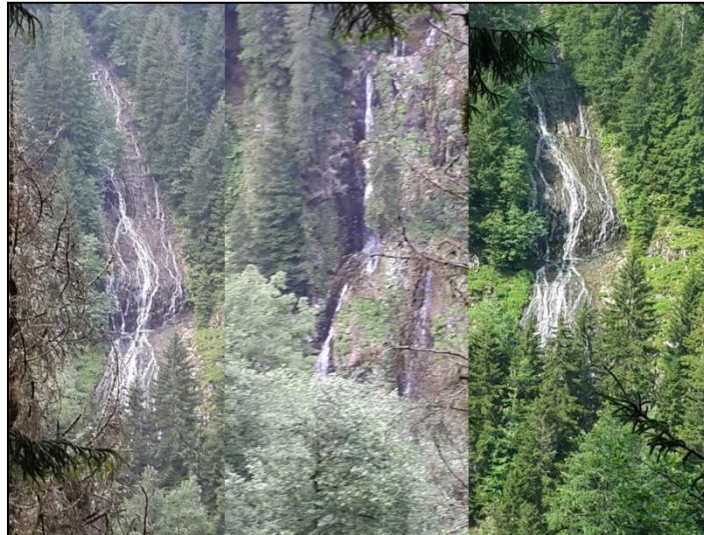
**Fotoğraf 2:** Paşakonağı Yaylası ve çevresindeki zengin bitki örtüsünden görünüm

Paşakonağı Yaylası ve çevresi, yaban hayatı bakımından oldukça zengindir. 11 459 hektarlık alan kaplayan; Döngeri köyü, Kovanlık beldesi, mahalleleri ve Paşakonağı Yaylası gibi yayla arazilerini kapsayan bu saha, 2011 yılının eylül ayında *Paşakonağı Devlet Avlağı* olarak tescil edilmiştir. Bu çevrede memelilerden yaban domuzu, karaca, çakal, tilki, sincap, tavşan, kaya ve ağaç sansarı, gelincik ana tür olup kurt, ayı ve su samuru görülmektedir. Kuşlardan şahin, doğan, atmaca, kerkenez, baykuş, kartal (az sayıda), kaya güvercini, üveyik, ağaçkakanlar, serçeler, sakalar, bülbül, ardıc kuşları

ve kanaryalar, baştankaralar, isketeler, kuyruk sallayanlar, sıvacı kuşları, guguk kuşu, ispinozlar, çoban aldatanlar, kızkuşu, alakarga, karakarga, kuzgun, küçük kara karga, saksağan, çulluk, ördek, kaz, bildircin ile balıkçılara rastlanmaktadır (Anonim, 2013a, s.57; Anonim, 2015, s.60; <http://giresun.ormansu.gov.tr/Giresun/avlaklar-15.07.2014>). Bu zengin fauna varlığıyla Paşakonağı Yaylası ve yakın çevresinde, başta yaban hayatı gözlemciliği ve kuş gözlemciliği (ornitoloji) olmak üzere av turizmi, doğa fotoğrafçılığı ve trekking ile çeşitli safari türlerinin yapılmasına uygun ortamlar mevcuttur.

Paşakonağı Yaylası ve yakın çevresinin hidrografya özelliklerine baktığımızda ise, daimi ve mevsimlik akarsular ile kaynak sularının varlığı dikkati çekmektedir (Harita 2). Bu çevrede, Doğu Karadeniz Dağları'ndan doğup, Giresun ili sınırlarında Karadeniz'e dökülen Pazarsuyu ve Ordu ili sınırlarında Karadeniz'e dökülen Turnasuyu ırmaklarının bazı kollarının oluşturduğu dandritik drenaja sahip akarsular bulunmaktadır. Paşakonağı Yaylası ve yakın çevresi, Turnasuyu ile Pazarsuyu ırmaklarına ait havzaların su bölümü çizgisini de barındırmaktadır. Nitekim yaylanın doğusunda Pazarsuyu havzasına ait Ahurlu Deresi gibi dereler varken, yaylanın batısında Turnasuyu havzasına ait Karasay Deresi ve Döngeri Deresi gibi dereler mevcuttur. Bu bağlamda Pazarsuyu Irmağı'nın kollarından biri olan Ahırlı Deresi dikkat çekmektedir. Söz konusu derenin Örsalan Deresi ve Afilli Deresi gibi daimi akan kolları ile Kırıntı Deresi, Kazıklı Deresi, Eniş Deresi gibi mevsimlik akan kolları bulunmaktadır. Ayrıca Ahırlı Deresi'nin bir kolu olan Dik Dere'ye ait Damyanı Deresi, Yanık Dere, Çalbaş Deresi, Yolbaş Deresi, Yıldız Deresi, Karyalağı Deresi gibi mevsimlik akan kollar bulunmaktadır. Yine Gölören Deresi gibi bu çevreden doğup, Pazarsuyu ırmağına kavuşan daimi akışa sahip dereler de mevcuttur. Bu çevredeki bir diğer önemli akarsu, Turnasuyu'nun bir kolu olan Karasay Deresi'dir. Karasay Şelalesi'nin de üzerinde bulunduğu söz konusu ırmağa ait daimi ve mevsimlik akarsular bulunmaktadır. Nitekim Karasay Deresi'nin en önemli kollarından biri olan Arpalık Deresi ve onun kolları olan Kömürcüoğlan ve Çingen Deresi gibi daimi akarsular ile Sarıalan Deresi ve Cimillik Deresi gibi mevsimlik akarsular bulunmaktadır. Bunlara ek olarak bu çevrede kaynak suları (Erikli Çeşme, Yoksullu Pınarı vb) da mevcuttur. Söz konusu dereler ve onların oluşturdukları hidrografik çekicilikler, özellikle harika enstantanelerin yakalanabileceği doğa fotoğrafçılığı ile su sesleri eşliğinde, doğayla baş başa bir şekilde yapılabilecek doğa yürüyüşleri için oldukça elverişli ortamlara sahiptirler. Bunun yanı sıra bu Karasay ve Ahurlu derelerinin bazı kesimlerinde kırmızı benekli alabalık bulunmakta ve sportif olta balıkçılığı için de elverişli ortamlar mevcut durumdadır.

Paşakonağı Yaylası ilgi çekici topoğrafyası, çevresindeki zengin bitki örtüsü ve barındırdığı yabani hayvanlarıyla, turizm potansiyeli oldukça yüksek olan bir sahadır. Doğal çekicilikler bakımından zengin olan yayla ve çevresinde bulunan sarı, mor ve beyaz renkli orman gülleri, ladin, kayın gibi ağaç toplulukları, derin vadiler ve bu vadilerdeki şelaleler oldukça ilgi çekicidir. Bu bağlamda Karasay Şelalesi, Geçilmez Vadisi, Çiğseli Gölü ve Kızılot Çayırı, Çağman Tepe, Erikli Çeşme, Yıldız Tepesi, Kabak Tepe, Arpalık Deresi görülebilecek doğal güzelliklerdendir (Fotoğraf 3). Bu nedenle bu çevre doğa yürüyüşü, at safari, jeep safari, bisiklet safari, sportif olta balıkçılığı, yaban hayatı ve kuş gözlemciliği, doğa fotoğrafçılığı gibi ekoturizm aktiviteleri açısından oldukça uygun durumdadır.



**Fotoğraf 3:** Paşakonağı Yaylası'ndaki en önemli doğal güzelliklerden birisi olan Karasay Şelalesi'nden görünüm

(Kaynak: H.Gündoğdu).

## BEŞERİ VE EKONOMİK ÇEVRE ÖZELLİKLERİ VE TURİZM ETKİLEŞİMİ

Paşakonağı Yaylası ve yakın çevresi, beşeri turistik kaynakları açısından da oldukça zengindir. Burası, ilgi çekici yayla kültürünün en güzel örneklerinin gözlemlendiği, Giresun'un eskiden beri en çok bilinen ve gidilen yaylalarından birisidir. Bu çevrede Karadeniz yayla kültürüne ait yansımalar, yayla yaşamına ait çekicilikler (geleneksel mimari, yöresel yemekler, el sanatları, festival ve eğlenceler, yöresel müzik, oyunlar vb.) turistik açıdan büyük bir çekim gücüne sahiptir. Bu bağlamda başta yayla turizmi olmak üzere kültür turizmi, kırsal turizm gibi pek çok turizm türüne elverişlidir.

Paşakonağı Yaylası ve çevresi, tarihsel açıdan köklü bir geçmişe sahiptir. Nitekim bu çevre, 1455-1485'teki idari bölünmeye göre Elmalı divanı (Bugünkü Elmalı Köyü) içinde kalmaktadır. 16. yüzyılda Pazarsuyu kazası içindeki beş mali üniteden biri de Elmalı Nahiyesidir. 1642 ve 1830 yıllarında yapılan tespitite 14 köyün bağlı bulunduğu Elmalı Nahiyesi'ne, içinde Paşakonağı Yaylası'nı en çok kullanan köylülerin bulunduğu Ahurköy (şimdiki adı Ahurlu Köyü) gibi yerleşmeler bağlı durumdaydı. Ahurlu Köyü, Çepniler tarafından ilk kullanılan köylerden birisidir. 1455'te 20 kişinin adı vergi kaydında bulunmaktadır. Bu çevredeki insanların o dönemlerde arpa, buğday, kendir ve çeşitli meyveler yetiştirerek, arıcılık, küçük ve büyükbaş hayvancılık yaparak geçimlerini sağladıkları anlaşılmaktadır. Bu çevredeki yaylalarda, orman örtüsünün oldukça azalması, mezra ve ekinliklerin bulunmasına imkân sağlamaktaydı. Güneş alabilen yamaçlarda nüfus toplanmakta ve küçük tarla ve bahçeler açılarak ziraat yapılmaktaydı (Fatsa, 2010, s. 205-206; Emecen, 2005, s.117-118,140). Dolayısıyla Paşakonağı Yaylası ve çevresi o dönemlerden itibaren insanların ilgi gösterdiği ve hayvancılık gibi çeşitli ekonomik faaliyetleri mevsimlik olarak yapmak için tercih ettiği yerlerdendir.

Paşakonağı Yaylası, Kovanlık beldesi sınırları içerisinde yer almaktadır. Yayla ve yakın çevresinde Kovanlık Beldesi ile Ahurlu Mahallesi gibi daimi yerleşmelerin yanı sıra Ahırlı Obası, Sapak Obası ve Çukuroba, Karatepe Obası, Bozat Obası, Büyükdöngeri Obası, Dereyatak Obası, Gölyanı Obası, Büyükdüz Obası, Böğürtlen Obası, Sarıalan Obası, Kırıcak Mezrası, Yedimeşe Güzlesi, Gölören Mezrası, Teknetaş Mezrası, Armutdüzü Mezrası, Pelitgeriş Mezrası, Balpazarı Güzlesi gibi mevsimlik yerleşmeler de bulunmaktadır (Fotoğraf 4). Kovanlık Beldesi, bu çevredeki en büyük yerleşmedir. TÜİK verilerine göre 2015 yılı itibariyle 1 202'si erkek, 1 161'i kadın olmak üzere toplam nüfusu 2 363'tür. Bu çevredeki bir diğer daimi yerleşme Kovanlık Beldesi'ne bağlı Ahurlu Mahallesi'dir. Ahurlu Mahallesi'nin 2015 yılı nüfusu 695'tir. Paşakonağı Yaylası'ndan en çok yararlananlar, Ahurlu Mahallesi sakinleridir. Yayla ve çevresindeki obalar, genellikle Ahurlu Mahallesi gibi daimi yerleşmelerde yaşayanlar tarafından hayvancılık ve çeşitli tarım ürünlerinin elde edilmesi amacıyla kullanılmaktadır.



**Fotoğraf 4:** Paşakonağı Yaylası ve yakın çevresindeki obalardan görünümüler

Bu çevredeki insanlar, her yıl mart ayının sonu-nisan ayının başında Paşakonağı Yaylası ve yakın çevresindeki obalara çıkmaya başlamakta, ekim ayından itibaren ise daimi ikametgahlarına dönmektedirler. Hava sıcaklıklarının yüksek seyrettiği yıllarda aralık ayına kadar yaylada kalanlar olmaktadır. Aralık ayından mart ayına kadar olan dönemde ise yaylada ikamet eden pek kimse kalmamakta, yayla yolu zaman zaman kapalı olabilmektedir. Ancak günübirlik olarak Ahurlu Köyü'nden buraya gelenler olmakta ve kasap, bakkal, kafeterya, otel gibi bazı işletmeler kış mevsiminde de açık tutulmaya çalışılmaktadır.

Paşakonağı yayla yerleşmesi, kısmen toplu dokulu bir yerleşme özelliğine sahip iken, çevredeki oba yerleşmelerinde gevşek ve dağınık dokulu yerleşmeler bulunmaktadır. Yayla merkezindeki meskenler; aile meskenleri, özel sektöre ait işyerleri, konaklama tesisleri, Orman İşletme Şefliği'ne ait binalar ve konaklama tesislerinden oluşmaktadır. Paşakonağı Yaylası ve çevresindeki oba yerleşmelerinde çağdaş ve geleneksel olmak üzere iki mesken tipi bulunmaktadır. Yaylada,



Giresun ilindeki turizm ve rekreasyonel faaliyetlerin gelişmeye başladığı birçok yayla yerleşmesinde olduğu gibi günümüzde betonarme olarak adlandırılan çağdaş meskenlerin sayısı oldukça artmıştır. Bunların bazıları iki katlı ve bazıları da villa tipindedir. Bununla birlikte, yaylanın dokusuna uygun olmayan çağdaş meskenlerin, dış cephesinin ahşapla kaplanmasına dönük çalışmalar devam etmekte ve günümüzde bazı işyeri ve konutların ahşapla kaplandığı görülmektedir. Paşakonağı Yayla yerleşmesinde azalmakla birlikte yakın çevredeki obalarda yaygın bir şekilde geleneksel mimariye sahip klasik yayla meskenleri bulunmaktadır. Bu mesken tipinde duvarlar, taş veya ahşap malzemeyle çevrilidir. Çatı örtüsü olarak önceden hartama çok yaygın iken, günümüzde genellikle saç örtü kullanılmaktadır (Fotoğraf 5).

Genellikle iki katlı olan bu mesken tipinde alt kat taş malzemedir üst kat ise taş veya ahşap malzemedir yapılabilmektedir. Evin pencereleri oldukça küçük, iki veya dört bölmeli, bazılarının içerden camla kaplı, dışarıdan ise ahşap kepenkle kaplıdır. Çatı şekillerinde en yaygın olarak beşik (semer) çatı kullanılmakta, az da olsa çadır örtüsü ve dört omuzlu çatı olarak bilinen kırma çatı modelleri de bulunmaktadır. Bu meskenlerde alt kat hayvanların kaldığı ahır şeklinde iken, üst katta insanlar ikamet etmektedir. Geleneksel yayla meskenleri, buraya gelen ziyaretçilerin ilgisini çektiği için, yayla ve yakın çevresindeki obalardaki en önemli beşeri çekiciliklerden birisidir (Fotoğraf 5). Yaylanın dokusuna uygun olması ve doğallığını bozmaması nedeniyle geleneksel yayla meskenlerinin korunması ve geleceğe taşınması büyük önem arz etmektedir.



**Fotoğraf 5:**Paşakonağı Yaylası'ndaki geleneksel yayla meskenleri ile çağdaş meskenlerden görünüm

Paşakonağı yayla yerleşmesinde market, kasap, fırın, çay evi, restoran, et lokantası, otel gibi az sayıda işyeri ile cami, umumi wc bulunmaktadır (Fotoğraf 6). Yaz mevsiminde işyerleri aktif halde iken, kış mevsiminde sürekli aktif olan işyeri oldukça azdır. Diğer yayla yerleşmelerinde olduğu gibi özellikle yayla sezonunda buralara piknik yapmak ve gezmek için gelenlerin en çok uğradıkları mekânlar, et pişirilen lokanta ve kasap işlevini birlikte yürüten işyerleridir. Buradaki otlaklarda yetiştirilen büyük ve küçükbaş hayvanlardan elde edilen lezzetli köfte ve etler, ziyaretçilerin en çok ilgi gösterdiği gastronomik çekiciliklerdendir. Ayrıca buraya yakın bir mesafede bulunan Kovanlık Beldesi'nde elektrik, su, PTT gibi altyapı hizmetleri ile jandarma, kır lokantaları, marketler hizmet vermekte; Ahurlu Mahallesi'nde de küçük ölçekli alışveriş yerleri mevcuttur. Bu bağlamda yöre halkı ve ziyaretçiler, ihtiyaçlarını buralardan da karşılayabilmektedir.



**Fotoğraf 6:**Paşakonağı yayla yerleşmesinde fırın, kasap, lokanta, market gibi gerek yayla halkının gerekse ziyaretçilerin günlük ihtiyaçlarını karşılayacağı donatılar bulunmaktadır.

Paşakonağı Yaylası ve yakın çevresindeki obalarda temel geçim kaynakları; hayvancılık, bahçe tarımı, ormancılık ve arıcılık gibi ekonomik faaliyetlerdir. Yayla ve çevresinde büyükbaş hayvan yetiştiriciliği daha yaygın bir şekilde yapılmakta, büyükbaş hayvanlardan daha çok sığır ve manda beslenmekte ayrıca az sayıda da olsa binek hayvanları ile küçükbaş hayvanlar mevcuttur. Bunlar içerisinde özellikle koyunlar ağırlıktadır. Her aile kendi ihtiyacını karşılamak üzere kümes hayvanları da beslemektedir. Bunun yanı sıra yayla sakinleri, evlerinin etrafındaki şenlik adı verilen etrafı tel örgü veya çitlerle çevrili arazilerde, kendi ihtiyaçlarını karşılamaya dönük olarak çeşitli sebzeler yetiştirmektedirler. Başta bu arazilerden karalahana olmak üzere patates, salatalık, ıspanak, havuç, maydanoz, marul gibi sebzeler elde edilmektedir. Bunlara ek olarak arıcılık ve ormancılık faaliyetleri de yapılmaktadır (Fotoğraf 7). Nitekim yayla ve çevresi, Giresun Orman İşletme Müdürlüğü'ne bağlı Paşakonağı Orman İşletme Şefliği'nin sorumluluk alanında bulunmaktadır. Yaylaya 5 km mesafede yer alan Sarialan Obası'nda tomruk depoları ve işletme binaları bulunmakta ve ormanlardan tomruk elde edilmektedir. Burası, ormancılık faaliyetlerinin yoğunlaştığı ve tomruk üretiminin yapıldığı sahalardan birisidir. Bunlara ek olarak yaylada, bu çevreye özgü yöresel ürünlerin (peynir, süt, tereyağı, pekmez, bal vb.) satışını yapanlar da mevcuttur.



**Fotoğraf 7:**Paşakonağı Yaylası ve yakın çevresindeki temel geçim faaliyetlerinden görünüm (Hayvancılık, bahçe tarımı, arıcılık vb)

Paşakonağı Yaylası'nda son yıllarda temel geçim kaynaklarına-Giresun ilinde özellikle turizm ve rekreasyon amaçlı olarak değerlendirilen birçok yaylada olduğu gibi- yeni iş alanları dahil olmaktadır. Hayvancılık, bahçe tarımı, ormancılık ve toplayıcılık gibi klasik yaylacılık faaliyetlerinin yanı sıra son zamanlarda turizm ve rekreasyon faaliyetleri de gelişme göstermeye başlamıştır. Ulaşım olanaklarının iyileşmesi, yaylanın isminin ve özelliklerinin duyulması ve tanınırlılığının artmasına bağlı Giresun Merkez başta olmak üzere sahil kesimlerinden birçok insan, yaz aylarında genellikle günübirlik olarak buralara gelmekte, piknik yapmakta, yayladaki hayvanlardan elde edilen leziz köfte ve etleri tatma olanağına sahip olmakta ve çeşitli rekreasyonel aktiviteler yapabilmektedir. Bu bağlamda yaylada kasap, lokanta, market ve fırın gibi tesisler yaz mevsimi boyunca, yöre halkına ve ziyaretçilere hizmet vermektedir.

Paşakonağı Yaylası'nda az da olsa konaklama yapanlar söz konusudur. Yayla yerleşmesindeki konaklama olanaklarını değerlendirdiğimizde, konaklama kapasitesinin, yaylanın ilerleyen yıllarda büyüyecek olan potansiyelini karşılamada

yetersiz olduğu görülmektedir. Nitekim yayladaki en önemli konaklama tesisi, 2014 yılında hizmete girmiş olan apart otel tarzında, dış kısmı ahşapla kaplanmış, dört katlı bir otel işletmesidir. Her mevsim açık olan, 15 oda ve 45 kişi ağırlama kapasitesine sahip otelde, misafirlere yayla sütü, yayla yoğurdu gibi yaylaya özgü yöresel yiyecekler ve yayla hayvanlarının lezzetli etlerinden yapılan yemekler sunulmaktadır. Bunun yanı sıra 5 km uzaklıktaki Sarıalan Orman İşletmeleri'nde konaklama olanığı mevcuttur. Tesis çevresinde kamp kurmaya uygun alanlar da mevcuttur.

Paşakonağı Yaylası'nın da içerisinde olduğu Doğu Karadeniz Bölümü'nde turizmin geliştirilmesine dönük çeşitli devlet destekli projeler sürdürülmektedir. Bunlardan en dikkat çekenini yeşil yol projesidir. Bu projeyle Samsun ilinden Sarp Sınır Kapısı'na kadar alanda yer alan önemli yayla sahalarının birleştirilmesi hedeflenmektedir. Giresun ilindeki yeşil yol hattı, Gümüşhane il sınırından başlamakta, Alucra ilçesindeki Kurtbeli Yaylası'ndan geçerek önce Dereli ilçesindeki Kümbet Yaylası'na, daha sonra Dereli ilçesi Pınarlar mevkiine ulaşmaktadır. Pınarlar mevkiinden sonra sırasıyla Kulakkaya Yaylası'na, Bektaş Yaylası'na ve araştırma sahamız olan Bulancak ilçesindeki Paşakonağı Yaylası'na erişmekte ve Ordu il sınırından geçerek Çambaşı Yaylası'na ulaşmaktadır (Anonim, 2013, s.20). Burada ifade edilen güzergâh yeşil yol projesinin sadece Giresun il sınırındaki bölümünü oluşturmaktadır. Yeşil Yol projesinin Giresun ilindeki toplam uzunluğu 690 km olarak belirlenmiştir. Dolayısıyla araştırma sahası olan Paşakonağı Yaylası da bu yeşil yol hattı üzerinde bulunan bir yayla olarak ilerleyen yıllarda daha da büyüyen bir turizm potansiyeline sahip olabilecektir.

Giresun'un diğer birçok yaylasında olduğu gibi burada da yayla festivali yapılmaktadır. 2006 yılından bu yana devam eden ve 2013 yılında 6.sı gerçekleştirilen *Paşakonağı Yayla Şenliği*, Paşakonağı Yaylası Yıldız Tepesi mevkiinde gerçekleştirilmiştir. Normalde temmuz ayının ikinci haftasında yapılmakta iken, 2013 yılında Ramazan ayı nedeniyle ağustos (11 Ağustos) ayında yapılmıştır. Yöre halkının ve konukların yoğun katılımıyla gerçekleştirilen yayla şenliğinde yöre halkı ve konukların katılımıyla horonlar oynanmakta, şiir ve müzik dinletileri yapılmakta, çeşitli yarışmalar düzenlenmekte, yöresel yemekler yenilerek eğlenceli vakitler gerçekleştirilmektedir. Yayla şenliği, 2014 yılında İsrail'in Gazze Saldırısı, 2015 yılında da ülkemizdeki terör olayları nedeniyle iptal edilmiştir.

Paşakonağı Yaylası sadece yaz mevsiminde gerçekleşen yayla turizmi açısından değil kış mevsiminde de gerçekleştirilebilen turizm etkinlikleri açısından dikkate değer bir potansiyel taşımaktadır. Bu bağlamda yaylada kış turizminin geliştirilmesi için çalışmalar devam etmektedir. Bu amaç doğrultusunda gerçekleştirilen ve kış turizminin canlandırılmasına dönük aktivitelerden en önemlisi; ilki, 28 Aralık 2014 tarihinde organize edilen *Paşakonağı Kar Festivali ve Off Road Oyunları*dır. GİRTAB (Giresun Turizm Altyapı Hizmet Birliği) tarafından organize edilen Bulancak ve Kovanlık belediyeleri, Giresun Off Road ve Off Road 28 kulüplerince ortaklaşa düzenlenen festival, yoğun bir katılımı gerçekleştirilmiştir. Festival esnasında horonlar oynanarak eğlenen coşkulu kalabalık, çorbalar, mısır ekmeği ve yayla patatesi ile ızgara hamsiden oluşan yöresel lezzetleri tatma imkânı bulmuştur. Buna ek olarak kayak ve snowboard, kardan heykel yarışlarıyla eğlenceli saatler geçiren katılımcılar, çok sayıda özel jeep tipi aracın katıldığı off road yarışlarını da izleme şansını yakalamıştır.

Paşakonağı Yaylası, son yıllarda gelişme gösteren turizm ve rekreasyon faaliyetlerinin etkisiyle, giderek artan sayıda insan ve taşıt trafiğine sahne olmaktadır. Bu durum yaylanın kalkınmasına ve ekonomik yapısına olumlu anlamda etkiler yapabileceği potansiyeli taşımaktadır. Yayladaki işyerlerinin sayısı artmakta ve yaylanın ekonomik yapısında küçük çaplı değişimler gözlenmektedir. Ekonomik açıdan küçük ölçekte de olsa gözle görülür şekilde meydana gelen etkiler, turizm ve rekreasyon faaliyetlerinin başlangıç seviyesinde olması nedeniyle sosyo-kültürel ve çevresel anlamda dikkate değer düzeyde olmamaktadır.

Gerek doğal gerekse beşeri çekicilikleriyle Paşakonağı Yaylası, yayla turizmi, kırsal turizm, dağ turizmi, agro-turizm, ekoturizm, sağlık turizmi ve kültür turizmi gibi pek çok turizm türü açısından değerlendirilebilecek potansiyel taşımaktadır. Ayrıca bisiklet safari, at safari, jeep safari gibi çeşitli safariler, doğa yürüyüşleri, botanik turları, fotoğraf çekme, kamp kurma, karavan turizmi ve yaban hayatı gözlemciliği gibi turistik aktiviteler de gerçekleştirilebilir.

Bu bağlamda doğa yürüyüşü için Kovanlık 8'nci km'den başlayarak -Paşakonağı-Çambaşı hattı izlenebilir. Asfalt ve toprak yol ile patikaların olduğu bu güzergâh, kolay sayılabilecek bir özelliktedir ve 20 km uzunluğa sahiptir. Güzergâh üzerinde ladin, göknar, kayın, akçağaç ve gürgen ağaçlarını, yayla ve meraları ve diğer doğal ve kültürel güzellikleri görmek mümkündür. Bisiklet safari için ise Paşakonağı ile Sarıalan Orman Deposu arasındaki güzergâh kullanılabilir. Ayrıca Paşakonağı Yaylası'nda agro-turizm ve botanik turizmi, Paşakonağı-Çambaşı yayla birleşim yolu çevresinde kuş gözlemciliği, Kovanlık-Paşakonağı güzergâhında foto safari, Paşakonağı Sarıalan Mevkiinde kamp kurma, Bulancak Paşakonağı-Ambardağı-Bicik Devlet avlaklarında yaban hayatı gözlemciliği ve av turizmi aktiviteleri gerçekleştirilebilir (Anonim, 2013a, s. 72,78, 171-173).

Giresun ilinde Karadeniz'in görülebildiği nadir yaylalardan biri olarak bilinen Paşakonağı Yaylası, sadece doğal güzellikleriyle (temiz havası, tertemiz ve şifalı suları ve kendine özgü yayla ortamı) değil kültürel çekicilikleriyle de dikkate değer bir turizm potansiyeline sahiptir. Nitekim yayla ve çevresinde, Doğu Karadeniz yayla kültürüne ait pek çok

otantik çekicilik bulunmaktadır. Başta leziz ve sağlıklı etlerle yapılan piknik aktiviteleri olmak üzere, yöresel mimariyle yapılan geleneksel yayla evleri, yayla yemekleri, insancıl ve misafirperver yöre insanı gibi kültürel değerler söz konusudur. Yeşil yol üzerinde bulunan Paşakonağı Yaylası yaz ve kış mevsiminde yapılan festivalleriyle de dikkat çekmektedir. Paşakonağı Yaylası, ağırlıklı olarak yaz mevsiminde ve Giresun ilinden ziyaretçileri ağırlamaktadır. Paşakonağı Otel'indeki görevlilerle yaptığımız görüşmelerde otel açıldıktan sonra (2014 yılı) Türkiye'nin birçok yöresinde ziyaretçi gelmeye başladığı hatta az da olsa Ortadoğu'dan ve Türk Cumhuriyetleri'nden turistlerin de geldiği ve yılda 1000 ile 1500 kişiyi ağırladıkları ifade edilmektedir. Yukarıda ifade edilen turistik aktivitelerin yapılabilmesi ve ziyaretçi sayısının artması için, gerekli turistik altyapı ve üstyapı olanaklarının geliştirilmesi (günübirlik kullanım alanları, tur güzergahları, manzara seyir noktaları, konaklama olanakları vb), erişim olanaklarının artırılması ve tanıtıma ağırlık verilmesi gerekmektedir.

## SONUÇ, TARTIŞMA VE ÖNERİLER

Yaptığımız saha araştırmaları neticesinde, Giresun ilinin Bulancak ilçesi Kovanlık Beldesi sınırları içerisinde yer alan Paşakonağı Yaylası ve yakın çevresinin barındırdığı doğal ve kültürel turistik kaynaklarıyla değerlendirilebilecek düzeyde bir turizm potansiyeline sahip olduğu anlaşılmaktadır. Paşakonağı Yaylası ve yakın çevresinde, turizmin gelişmesini olumlu yönde destekleyen etkenler bulunmaktadır. Bunları şöyle sıralayabiliriz, s.

- Giresun ilinde Karadeniz'in görülebildiği ender yaylalardan birisi olarak bilinmesi (Yıldız Tepesi'nden Karadeniz görülebilmektedir),
- Trekking yapmaya elverişli, harika doğa manzaralarıyla bütünleşen dağlık ve engebeli topoğrafyaya sahip olması,
- Yıldız Tepesi, Geçilmez Vadisi, Yumak Tepesi, Arpalık Tepesi, Çamıştaşı Tepesi, Kıracak Tepe gibi ilgi çekici yeryüzü şekillerinin bulunması,
- Genişyapraklı (kayın, gürgen ve meşe vb) ve iğne yapraklı (ladın ve göknar vb) ağaçlar, ormanaltı florası (ormangülleri) ve alpin çayırlardan oluşan zengin flora elemanlarına sahip olması,
- Karasay Şelalesi, Arpalık Deresi, Erikli Çeşme, Çiğseli Gölü, Ahırlı Deresi gibi hidrografik çekiciliklerin bulunması,
- Karasay ve Ahırlı Deresi gibi sportif olta balıkçılığına uygun derelerin bulunması,
- Yaban domuzu, karaca, çakal, tilki, sincap, tavşan, kaya ve ağaç sansarı, gelincik gibi kara hayvanlarının yanı sıra çok sayıda kuş türüne ev sahipliği yapması,
- Paşakonağı Yaylası gibi yaylaları da kapsayan bu sahanın, 2011 yılının eylül ayında Paşakonağı Devlet Avlağı olarak tescil edilmiş olması,
- Kendine has iklimi ve "yayla havası" olarak bilinen tertemiz havasının bulunması,
- Yöresel yemekler, geleneksel meskenler, el sanatları, festival ve eğlenceler, yöresel müzik ve oyunlar gibi yöresel çekiciliklere sahip olması,
- Doğu Karadeniz'e özgü yayla yaşamı tarzının görülmesi,
- Geleneksel bahçe tarımının yapıldığı çevrelere sahip olması,
- Günübirlikçilerin piknik yapmak için tercih ettikleri lezzet kalitesi yüksek hayvancılık ürünlerinin (et, peynir, yoğurt, ayran vb.) bulunması,
- Tertemiz havası, sessiz ve sakin doğasıyla klimaterapi açısından uygun konumda olması,
- Yol kalitesinin son yıllarda oldukça iyileştirilmiş olması ve ulaşım açısından kolayca erişilebilir olması,
- Ordu-Giresun Hava Limanı'na yakın olması,
- Yeşil yol üzerinde bulunması,
- Yaz mevsiminde yayla festivalinin, kış mevsiminde ise kar festivali ve off road oyunlarının yapıyor olması,
- Bu çevrede gerçekleştirilebilecek doğa yürüyüşü, at safari, bisiklet safari, sportif olta balıkçılığı, botanik turları, doğa fotoğrafçılığı, yaban hayatı ve kuş gözlemciliği gibi turizm aktivitelerine elverişli olması,
- Yayla turizmi, ekoturizm, kış turizmi, sağlık turizmi, kırsal turizm, kültür turizmi, av turizmi gibi turizm türlerinin geliştirilebileceği ortamlara sahip olması
- Turizm merkezi olabilecek potansiyele sahip olması,
- Her mevsim açık olan, 15 oda ve 45 kişi ağırlama kapasitesine sahip bir otelin bulunması vb.

Paşakonağı Yaylası, son yıllarda Doğu Karadeniz'deki yaylalara artan ilgi sebebiyle, her geçen gün daha çok bilinmeye ve tanınırlığı artmaya başlamıştır. İlgi çekici yeryüzü şekilleri, harikulade görsellikteki hidrografik unsurları, zengin bitki örtüsü, temiz suları ve kendine özgü yayla havası gibi doğal çekiciliklerin yanı sıra geleneksel yayla yaşamını yansıtan kültürel çekicilikleriyle Giresun ilindeki en çok ilgi gören yaylalardan birisidir. Bununla birlikte yayla ve çevresinde turizm potansiyelinin değerlendirilmesine ve turizmin geliştirilmesine engel teşkil eden sorunlar ve etkenler mevcuttur. Bunlar içerisinde en çok önem arz edenler;

- Yaylanın turizm potansiyelinin geliştirmeye yönelik planlamayla ilgili sorunlar,
- Turistik altyapı ve üst yapının yetersizliği,
- Yaylanın dokusuna uymayan kaçak ve plansız yapılaşma sorunları,
- Turizm ve rekreasyon faaliyetlerinin çoğunlukla yaz mevsimine sıkışmış olması, diğer mevsimlerde ve özellikle kış mevsiminde turistik aktivitenin yeterli ölçüde geliştirilememesi,
- Kış turizminin ve diğer turizm türlerinin yeterli ölçüde canlandırılmamış olması,
- Konaklama imkânlarının yetersiz olması,
- Rekreasyon ve günübirlik kullanımlara yönelik tesislerin (restoran, kafeterya vb.) yetersiz olması,
- Turizm merkezi ilan edilmemiş olması,
- Yaz ve kış festivallerin bazı nedenlerden dolayı zaman zaman gerçekleştirilememesi,
- Festivaller sırasında oldukça fazla sayıda taşıt ve insan baskısına maruz kalması ve buna bağlı olarak çöp kirliliği, gürültü ve görüntü kirliliği gibi çevre kirliliklerinin yaşanabilmesi,
- Kış mevsiminde aşırı kar yağışlarının olduğu dönemlerde yaylaya erişilememesi,
- Zaman zaman görülen heyelan ve taş düşmesi olaylarının erişimde aksamalara yol açması
- Etkili ve yeterli ölçüde tanıtım yapılamaması ve buna bağlı olarak yaylanın tanınırlığının istenilen düzeyde olmaması,
- Yayla halkının ve esnafının turizm, turistlere yönelik bakış açısı, davranma ve ağırlama gibi hususlarda yeterli bilince sahip olmaması vb.

Paşakonağı Yaylası ve yakın çevresinde yukarıda ifade edilen sorunlar gibi çözülmesi önem arz eden sorunlar mevcuttur. Aslında buradaki en dikkat çekici ve ilerde geri dönülmesi ve düzeltilmesi zor olan sorun, turizm ve rekreasyon faaliyetlerinin plansız ve gelişigüzel bir şekilde gerçekleşiyor olmasıdır. Bütün bu sorunların çözülmesi için öncelikle yaylanın turizm merkezi ilan edilip, turizm ve rekreasyon faaliyetlerinin sürdürülebilir çevre ve turizm anlayışıyla geliştirilmesi ve uzun vadeli planlamaların yapılması gerekmektedir. Ayrıca konaklama ve erişim olanakları iyileştirilmeli, rekreasyonel faaliyetlere yönelik tesisler kurulmalıdır. Paşakonağı Yaylası, Giresun ilindeki Bektaş, Kulakkaya ve Kümbet yaylalarına eşdeğer düzeyde zengin çekiciliklere sahip olmasına rağmen, onlar kadar tanınmamaktadır. Bu yüzden yaylanın tanıtımına önem verilmelidir. Bütün bunlar yapılırken, yayla ve çevresinin özgünlüğünün ve doğallığının bozulmamasına dikkat edilmeli ve koruma-kullanma dengesine titizlikle uyulmalıdır. Turizmin gelişmesinin önündeki eksikler belirli periyotta giderilip, sorunlar aşama aşama çözüldüğünde Paşakonağı Yaylası, Doğu Karadeniz'deki en ilgi çekici yaylalardan -hatta turizm merkezlerinden- birisi olabilecektir.

## Kaynakça

- Anonim, (2013). *Giresun İl Raporu*. Giresun: T.C. Kalkınma Bakanlığı Doğu Karadeniz Projesi Bölge Kalkınma İdaresi Başkanlığı.
- Anonim, (2013a). *Giresun İli Doğa Turizmi Master Planı(2013-2023)*, Orman ve Su İşleri Bakanlığı 12 Bölge Müdürlüğü Giresun Şube Müdürlüğü, Giresun. 16 Eylül 2013 tarihinde <http://bolge12.ormansu.gov.tr> adresinden edinilmiştir.
- Anonim, (2015). *2014 yılı Giresun İl Çevre Durum Raporu*. Giresun: Giresun Valiliği, İl Çevre ve Orman Müdürlüğü.
- Atalay, İ. & Mortan, K., (1995). *Türkiye Bölgesel Coğrafyası (Resimli ve Haritalı)*. İzmir: İnkılap Kitabevi.
- Atalay, İ. (1997). *Türkiye Coğrafyası*, İzmir: Ege Üniversitesi Basımevi.
- Doğanay, H. (1997). *Türkiye Beşeri Coğrafyası*. İstanbul: MEB Eğitim Dizisi.
- Doğanay H. & Zaman, S. (2013). *Türkiye Turizm Coğrafyası*. Ankara: Pegem Akademi Yayınevi.
- Doğaner, S. (2001). *Türkiye Turizm Coğrafyası*. İstanbul: Çantay Kitabevi.
- Emecen, M.F. (2005). *Doğu Karadeniz'de İki Kasabanın Tarihi (Balıncak-Piraziz)*. İstanbul: Kitabevi.
- Erdoğan, N. (2003). *Çevre ve (Eko) Turizm*. Ankara: Erk Yayınevi.
- Fatsa, M. (2010). *XV ve XVI. Yüzyıllarda Giresun (Sosyal ve Ekonomik Hayat)*. Giresun İl Özel İdaresi Kültür Serisi-1. Ankara: Bilge Ajans Yayın Matbaa.
- Haberal, H. (2015). *Turizmde Alternatif (Ekolojik Turizm-Doğa Turizmi-Kırsal Turizm-Yayla Turizmi)*. Ankara: Detay Yayıncılık.
- İzbrak, R. (1992). *Coğrafi Terimler Sözlüğü*. İstanbul: Milli Eğitim Basımevi.
- Koca, H. & Sever, R. (2003). Giresun Ormanları ve Başlıca Sorunlar. *Yeşil Giresun Gazetesine Göre Cumhuriyetin İlk Yıllarında Giresun Sempozyum Bildirileri*. Ankara: Ümit Ofset Mat. s. 117-128.
- Somuncu, M. Çabuk Kaya, N. Akpınar, N. Kurum, E. & Özelçi Eceral, T. (2012). *Doğu Karadeniz Bölgesi Yaylalarında Çevresel Değişim*. Ankara: Ankara Üniversitesi Yayınları No: 362, Çevre Sorunları Araştırma ve Uygulama Merkezi Yayın No: 2.
- Tunçdilek, N. (1967). *Türkiye İskân Coğrafyası: Kır İskanı: (Köy-altı İskan Şekilleri)*. İstanbul: İst. Üniv. Coğrafya Enst. Yayın No: 49.
- Zaman, M. (2012). *Trabzon İlinin Turizm Coğrafyası, (Potansiyel, Alternatifler, Planlama)*. Erzurum: Atatürk Üniversitesi Yayınları No. 999, Fen-Edebiyat Fak. Yay. No: 137, Araştırma Serisi No: 113.