

ÖZALP İLÇESİ'NDE TARIM ARAZİLERİNİN MÜLKİYET DURUMU-PARSEL BÜYÜKLÜĞÜ VE İLÇEDEKİ BİTKİSEL ÜRETİM¹

Ownership Status and Parcel Size of Agricultural Land in Özalp District and Vegetative Production

Murat YILMAZ²

Özet

Özalp İlçesi Doğu Anadolu Bölgesi'nin Van Bölümü'nde Van ili'ne bağlı bir ilçedir. Bu çalışmada Özalp İlçesi'ndeki tarım arazilerinin mülkiyet durumu, parsel büyüklükleri ve ilçede yapılan bitkisel üretim incelenmiştir. Özalp'ta çiftçi ailelerin hemen hemen tamamı tarım toprağına sahipken tarım arazilerinin daha ziyade küçük boyutlu ve parçalı olduğu görülmektedir. İlçede ortalama yükselti fazla olup karasal iklim görülmektedir. Özalp'ta iklim koşullarından dolayı tarımı yapılan kültür bitkisi sayısı azdır. Yörede buğday ve arpa gibi tahıllar ile yonca ve korunga gibi yem bitkileri başlıca tarım ürünleri olarak belirmektedir. İlçede sanayi bitkisi ve sebze tarımı yapılan alanlar oldukça sınırlıdır.

Özalp'ta geçim kaynaklarının sınırlı olması, kırsal yerleşmelerde yaşayan nüfusun ülkemizin batı kesimindeki şehirler başta olmak üzere çeşitli şehirlere göç etmesine neden olmaktadır. Yörede yaşayan nüfusun gelirini arttırmak için bazı yeni uygulamaların ve projelerin hayata geçirilmesi gerekmektedir. Tarım arazilerini toplulaştırma, nadas uygulaması yerine nöbetleşe ekime geçilmesi, sulama olanaklarını arttırma, toprak bakımı, tohum islahı ve gübrelemenin yapılmasının yanı sıra büyükbaş ve küçükbaş hayvan soylarının islahı ile mandıracılık, arıcılık ve kültür balıkçılığı gibi alternatif geçim kaynaklarının geliştirilmesi bu yenilik ve projelere örnektir. Çalışmanın Özalp İlçesi'ndeki bitkisel ve hayvansal üretimin artmasına ve bu yolla kırsal hane halkının gelirini arttırmasına katkı sağlamanın temenni ederiz.

Anahtar Kelimeler: Özalp İlçesi, tarım arazisi, parsel büyüklüğü, nöbetleşe ekim, nadas, tahıl tarımı, yem bitkileri

Abstract

Özalp District is a district of Van Province in Eastern Anatolian Region Van Area. In this study, ownership status of agricultural lands, parcel size in Özalp and herbal farming in the district have been examined. While almost all farmer families have farming land, it is seen that farming lands are small seized and sectional. Average height in the district is higher and continental climate is available. Owing to the climate conditions, number of the farming herbs is low. In the district, cereals such as wheat and barley and forage crops such as clover and trefoil are known as main agricultural products. Areas for industrial plants and vegetable farming in the district are very narrow.

Livelihoods are narrow in Özalp so, population living in the rural areas of the district immigrates to several cities notably to the west region cities in the country. Some new practices and projects are needed to be implemented to increase the income of population living in the district. Consolidation of the agricultural lands, using crop rotation instead of fallowing, increasing the watering opportunities, ground care, seed breeding and fertilization additional to breeding of cattle and sheep animal ancestry, improving alternative livelihoods such as beekeeping and aquaculture are examples for these innovations and projects. We hope that the study will contribute the increasing the vegetative and animal production in Özalp District so contribute to income increasing of families in the rural area.

Keywords: Özalp District, agricultural land, parcel size, crop rotation, fallowing, grain farming, forage plants

¹ Bu Çalışma Atatürk Üniversitesi Sosyal Bilimler Enstitüsü Coğrafya Anabilim Dalı'nda 2013 yılında tamamlanan Erçek Gölü Havzası'nın Coğrafi Etüdü adlı doktora tezinden üretilmiştir.

² Yrd. Doç. Dr., Yüzüncü Yıl Üniversitesi, Sosyal Bilimler Eğitimi ABD., myilmazcog@yyu.edu.tr

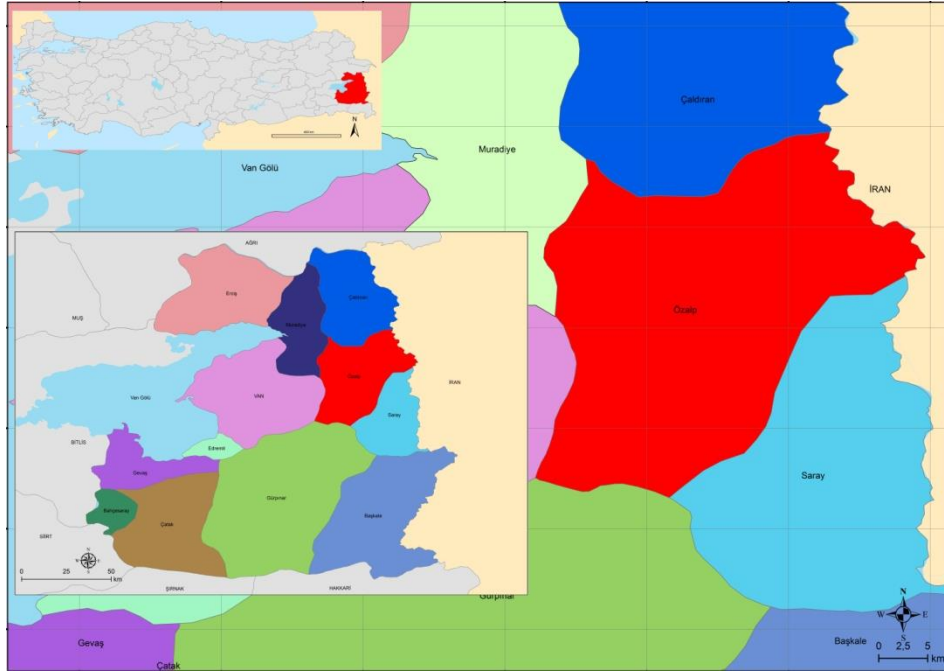
GİRİŞ

Bu çalışmanın amacı Özalp İlçesi'ndeki tarım arazilerinin parsel büyüklükleri ile mülkiyet durumunun incelenmesi ve ilçede yapılan bitkisel üretimin boyutlarının ortaya çıkarılmasıdır. Özalp İlçesi Doğu Anadolu Bölgesi'nin Van Bölümü'nde Van İli'nin sınırları içinde yer almaktadır. İlçenin doğusunda İran İslam Cumhuriyeti ve Saray İlçesi, kuzeyinde Çaldıran ilçesi, batısında İpekyolu ve Muradiye ilçeleri güneyinde ise Gürpınar ilçesi yer almaktadır. İlçenin idari alanı 1392 km² olup bu alanda Özalp kasabası, 53 köy yerleşmesi ve 9 köy altı yerleşmesi bulunmaktadır. 2014 yılı verilerine göre ilçe nüfusu yaklaşık olarak 74 bin kişi olup bu nüfusun yaklaşık 12 bini Özalp kasabasında geri kalan 62 bini ise köy yerleşmelerinde yaşamaktadır.

Ortalama yükseltinin 2000 m.nin üzerinde olduğu Özalp'ta karasal iklim görülmektedir. İlçedeki köy yerleşmelerinde yaşayan halkın temel geçim kaynağı ziraat ve hayvancılık faaliyetlerine dayanmaktadır. Özalp kasabasında bazı şehrsel fonksiyonlar gelişmiştir. Kasabada yaşayan hane halkının önemli bir kısmı eğitim, sağlık, yönetim, ticaret, imalat, vb. alanlarda istihdam edilirken hane halkının az bir kısmı ziraat ve hayvancılık yapmaktadır.

Kırsal yerleşmelerde yaşayan nüfus geçimini ziraat, hayvancılık balıkçılık, ormancılık, gibi primer ekonomik faaliyetlerden sağlamaktadır. Bu açıdan ziraatın yapıldığı tarım arazilerin parsel büyüklüklerinin incelenmesi önemli bir konudur. Ayrıca Türkiye'nin iç ve doğu bölgelerinde üretilen tarım ürünlerinin niteliğinden dolayı tarımsal üretim genellikle tek başına geçim sağlayamamakta ve kırsal hane halkları genellikle ziraatın yanı sıra hayvancılık da yapmaktadır. Bu açıdan tarım arazilerinin mevcut durumlarının incelenmesi ve bitkisel üretimle kırsal hane halklarının geçimi ve hayvancılık arasında ilişki kurulması son derece önemli bir konudur.

Türkiye'de 1950'li yıllardan başlayan ve halen devam eden kırsal yerleşmelerden kentlere doğru olan göçün en önemli nedeni ekonomik problemlerdir. Yani kırsal yerleşmelerde yaşayan ancak geçinemeyen nüfus çareyi göç etmekte bulunmaktadır. Tarım arazilerinin parçalanması ve bölünmesi kırsal hane halkı için geçimi zorlaştıran bir etmendir. Bu nedenle kırsal nüfus için son derece önemli olan tarım arazilerinin parsel büyüklüklerinin ve parça sayılarının bilinmesi ve bu eksenli probleme ne gibi çözümler üretilebileceği önemli bir meseledir.



Harita 1: Özalp İlçesi'nin lokasyon haritası

Ülkemizdeki tarımsal işletmelerin en temel özelliği küçük boyutlu ve çok parçalı olmalarıdır. Şüphesiz bu durum emek ve enerji kaybını arttırmakta, makine kullanımını azaltmaktadır. Küçük yüz ölçümlü ve dağınık tarım arazileri kırsal hane halkının geçimini zorlaştırmaktadır. Bu nedenle ülkemizde 1960'lı yıllardan beri arazi toplulaştırma konusu gündeme gelmektedir. Ancak aradan yarım asırdan fazla bir zaman geçmiş olmasına rağmen Türkiye'de arazi toplulaştırma çalışmalarında başarı sağlanan proje sayısı henüz bir elin parmaklarını geçmemektedir. Özalp ilçesinde tarım arazilerinin parsel büyüklükleri ve mülkiyet durumunun incelenmesi ve mevcut yapıya bağlı olarak bazı öngörülerde bulunulması ve çözüm önerilerinin sunulması önemli bir husustur.

MÜLKİYET DURUMU VE PARSEL BÜYÜKLÜKLERİ

Türkiye’de ilçe bazında tarım arazilerinin parsel büyüklüğü ve mülkiyet durumunu öğrenebileceğimiz en yeni veri kaynağı 1997 yılında yapılan köy envanteri etütleridir. Bundan dolayı bu çalışmada 1997 Yılı Van İli Köy Envanteri Etüdü’ne başvurulacaktır. 1997 yılı verilerine göre Özalp’ta 4344 çiftçi ailesi bulunmaktaydı. Bu ailelerden 29’u topraksız iken geri kalan 4315’inin elinde toplam 315099 da. arazi bulunmaktaydı. İlçedeki (kasaba ve köylerdeki) çiftçi ailelerinin neredeyse tamamı (% 99,33) topraklı ailelerden oluşurken az sayıdaki (% 0,66) ailenin ise toprağı bulunmamaktaydı. Kırsal yerleşmelerde yaşayan hane halkının çok azının topraksız olması bir problemdir. Çünkü kırsal yerleşmelerde yaşayan ailelerin toprak olmadan geçimlerini sürdürmeleri imkânsızdır. Bu gerçekten hareketle, topraksız ailelere hazine arazilerinden tarıma elverişli arazi verilmesi elzem bir durumdur. Söz konusu ailelere toprak verilmesi, hem bu aileler için hem de yöre ve ülke ekonomisi için faydalı olacaktır.

Özalp’ta toprağı olan hane halklarının tarım arazisi büyüklüğü incelendiğinde 1997 yılı verilerine gören toplam aile sayısının yaklaşık %18,5’ini oluşturan 800 ailenin arazi büyüklüğü 0-20 da. arasında değişmekteydi (Tablo 1). Bu grupta yer alan ailelerin toplam arazi varlığı 12180 da. olup aile başına yaklaşık 15 (15,2) da. arazi düşmekteydi. Yöredeki iklim koşulları ve yetiştirilen ürün çeşitleri göz önüne alındığında ailelerin mevcut arazi miktarı ile farklı geçim kaynaklarına başvurmadan geçinemeyecekleri açıktır. Aynı yıla ait verilere göre sahada arazi büyüklüğü 21-50 da. arasında değişen aile sayısı 518’dir. Kırsal yerleşmelerdeki toplam aile sayısının %12’sini oluşturan bu ailelerin ellerindeki tarım arazisinin payının adı geçen ilçedeki toplam tarım arazisi içindeki payına göre daha fazla olduğu görülmektedir. Nitekim bu 518 ailenin toplamda 56705 da. olan arazileri havzadaki ekilebilir arazinin sadece % 16,1’ini oluşturmaktaydı. Bu grupta yer alan ailelerin her birine düşen ortalama arazi miktarı 109,4 dekarıdır. Bu ailelerde parça sayısının fazla olması, ortalama parsel büyüklüğü küçük de olsa hane başına düşen toplam tarım toprağı miktarının fazla olmasına imkân vermiştir.

Özalp’ta arazi büyüklüğü 0-50 da. arasında değişen aile sayısı 1318 olup bu aileler, toprak sahibi ailelerin yaklaşık % 30’unu (% 30,5) oluşturmaktaydı (Tablo 1). Sahada toplam aile sayısının yaklaşık üçte birinin topraklarının 50 da. ve daha küçük olması yörede tarımsal işletmelerin önemli bir kısmının küçük işletme (Doğanay, 1986;215-217) ve Şahin ve Zaman, 2010;15) şeklinde olduğunu göstermektedir. Şüphesiz yöredeki mevcut tarım arazilerinde yaygın olarak kuru tarım yöntemiyle tahıl yetiştirildiği düşünülecek olursa 50 da. ve daha az araziye sahip ailelerin mevcut koşullarda sürdürülebilir bir geçim sağlamalarının zor olduğu anlaşılmaktadır. Bu nedenle yöredeki kırsal nüfusun neredeyse tamamı, tarımsal faaliyetlerin yanı sıra hayvancılık da yapmaktadır. Ayrıca gelir azlığından dolayı, 15-45 yaş grubunda yer alan erkek nüfus arasında farklı illere gitmek suretiyle yapılan geçici işçilik, yöre halkın geçimini destekleyen önemli bir faaliyettir.

1997 yılı verilerine göre Özalp’ta arazi büyüklüğü 51-100 da. arasında değişen aile sayısı ise 1169 idi. Toplam aile sayısının % 27,1’ini oluşturan bu ailelerin elinde 91189 dekarlık bir arazi bulunmakta ve bu arazi yöredeki toplam ekilebilir arazinin % 26,4’ünü oluşturmaktaydı. Bu grupta yer alan ailelerin her birine 78 da. arazi düşmekteydi (Tablo 1).

Arazi büyüklüğü 101-200 da. arasında değişen aile sayısı ise 708 olup bu ailelerin sahip olduğu toplam 167286 da. lık arazi, toplam ekilebilir arazinin % 30,3’ünü oluşturmaktaydı. Toplam aile sayısının yaklaşık % 16’sını (% 16,4) oluşturan bu ailelerin her birinin daha geniş tarım arazilerine sahip olduğu görülmekteydi. Nitekim 1997 yılı itibariyle yörede arazi büyüklüğü 101-200 da. arasında değişen ailelerin her birine yaklaşık 148 da. (147,7 da.) tarım arazisi düşmekteydi (Tablo 1).

Yöredeki kırsal yerleşmelerde arazi büyüklüğü 201-500 da. arasında değişen aile sayısı 167 olup bu ailelerin toplam aile sayısı içindeki oranı % 4 (% 3,9) civarındaydı. Bu ailelerin ellerinde bulunan toplam 71440 da. lik arazi ilçeye bağlı kırsal yerleşmelerdeki ekilebilir arazinin yaklaşık % 21’ini (% 20,7) oluşturmaktaydı. Arazi büyüklüğü 201-500 arasında değişen ailelerin her birine ortalama 428 (427,7) dekar tarım arazisi düşmekteydi (Tablo 1). Daha önce bahsedilen gruplara göre bu 167 ailenin geniş tarım arazisine sahip olduğu söylenebilir. Arazinin büyüklüğü 500 da. dan fazla olan aile sayısı ise sadece 13’tü (1997). Toplam aile sayısının sadece %0,3’ünü oluşturan bu 13 ailenin havzadaki toplam ekilebilir arazinin % 2,6’sına sahip olduğu görülmektedir.

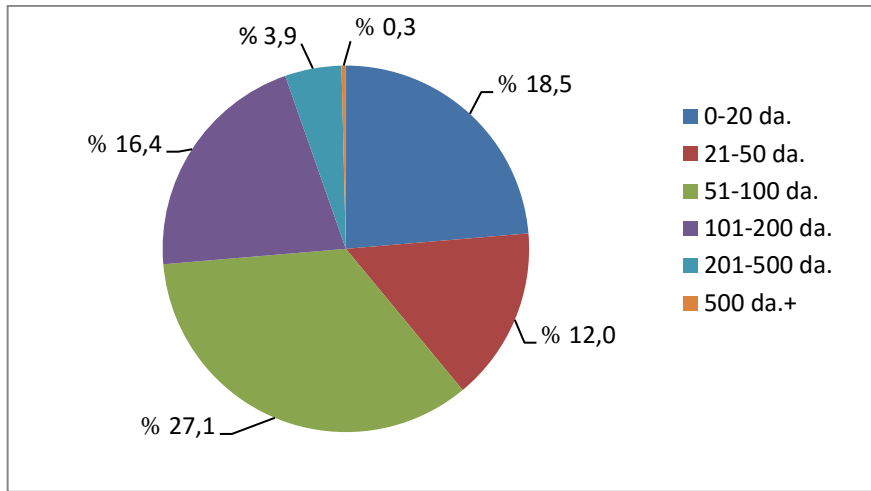
Tablo 1: Özalp İlçesi’ndeki tarım arazilerinin parsel büyüklüklerine göre dağılımı (1997)

İşletme Büyüklüğü	Aile Sayısı	%’si	Toplam Arazi (da.)	%’si	Parça Sayısı	%’si	Ortalama Parsel Büyüklüğü
0-20	800	18,5	12180	3,5	1440	8,7	8,4
21-50	518	12,0	56705	16,1	4600	28,0	12,3
51-100	1169	27,1	91189	26,4	4863	29,6	18,7
101-200	708	16,4	104603	30,3	3869	23,5	27,0
201-500	167	3,9	71440	20,7	1474	8,9	48,4
501+	13	0,3	8982	2,6	175	1,0	51,3
Toplam	4315	100	345099	100	16421	100	21,0

Kaynak: 1997 Van İli köy envanteri etüdü

Arazi büyüklüğü 201 da.dan daha büyük olan 180 ailenin toplam aile sayısı içindeki payı % 4,2 iken bu ailelerin toplam ekilebilir arazinin yaklaşık dörtte birine (% 23,3) sahip olduğu görülmektedir. Daha önce de ifade gibi toplam aile sayısının % 30,5'ini oluşturan arazi büyüklüğü 50 da. dan az olan aileler toplam arazinin sadece % 19,6'sına sahipken toplam aile sayısının % 4,2'sinin, ekilebilir arazinin % 23,3'üne sahip olması, yörede arazinin aileler arasında eşitsiz bir şekilde dağıtıldığını göstermektedir. Bu durumun yöredeki kırsal yerleşmelerde yaşayan nüfusta, başta fakirlik ve göç olmak üzere çok sayıda probleme neden olduğu söylenebilir.

Sahanın koşulları göz önüne alındığında bir çiftçi ailesinin geçimini sağlayabilmesi için en az 80 da. toprağa sahip olması (Aksöz, 1969;190) gerekmektedir. Ancak havzadaki ailelerin % 30,5'inin 50 da. dan daha az toprağa sahip olduğu görülmektedir. Aile başına 78 da. arazinin düştüğü, toprak büyüklüğü 51-100 da. arasında değişen 1169 ailenin (% 27,1) de en az üçte birinin 80 da. dan az araziye sahip olduğu varsayıldığında, 1997 yılında yörede yaşayan ailelerin yaklaşık % 40'ının 80 da. ve daha az araziye sahip olduğu sonucu ortaya çıkacaktır. Dolayısıyla yöredeki ailelerin yaklaşık % 40'ının geçimlerini sürdürmek için yeterli tarım toprağına sahip olmadığı söylenebilir.



Şekil 1: Özalp İlçesi'ndeki kırsal yerleşmelerde ailelerin arazi büyüklüğüne göre dağılımı

Daha önce de ifade edildiği gibi 1997 yılı verilerine göre yörede toplam aile sayısının az bir kısmını (% 0,7) oluşturan 29 ailenin ise işleyecek tarım toprağı bulunmamaktaydı. Dolayısıyla sahada toprağı 80 da. dan az olan ailelerin yanı sıra topraksız 29 ailenin geçiminin önemli ölçüde bitkisel üretim dışındaki faaliyetlere bağlı olduğu söylenebilir.

Öte yandan bazı aileler kentlere göç ettikleri halde bu ailelerin kırsal yerleşmelerdeki toprak mülkiyetleri devam etmektedir. Topraksız ve az toprağa sahip aileler, ortaklık yoluyla fazla bir şey kazanamadıkları için şehre göç etmiş ailelerin toprakları genellikle atıl kalmaktadır. Dolayısıyla idarenin bu toprakları kamulaştırarak topraksız veya toprağı az olan ailelere hibe olarak vermesi veyahut parasını uzun vadede geri almak koşuluyla satması yerinde olacaktır. Ayrıca geçmişte Osmanlı döneminde olduğu gibi bitkisel üretimi arttırmak için toprak mülkiyeti olan ancak bu toprağı işlemeyenlerden çift bozan vergisi uygulaması veya benzer bir uygulamaya da gidilebilir. Bu uygulama şehirlere göç etmiş toprak sahiplerinin toprağını uygun fiyata kiraya vermeye zorlayabilir.

Özalp'taki tarım arazilerinin oldukça dağınık ve parçalı olduğu görülmektedir. 1997 yılı verilerine göre 4315 çiftçi ailesine ait arazi toplam 16421 parçadan oluşmaktaydı (Tablo 1). Yani her ailenin yaklaşık olarak 4 (3,8) tarlası bulunmaktaydı. Yörede mevcut tarım arazileri yıllardır miras yoluyla bölünmekte ve parça sayısı her geçen gün artmaktadır. Kız çocuklarının mirastan pay almaması arazideki bölünmeyi azaltmışsa da ortalama aile büyüklüğünün 8,5 olduğu yörede, her ailede en az 4-5 erkek çocuk bulunmakta ve bu çocukların evlenmeleri neticesinde bölünme devam etmektedir. Yörede parçalı arazi yapısı, aynı zamanda aynı kişiye ait tarlaların birbirinden uzak olması anlamına geliyor. Dolayısıyla parçalı yapı zaman, emek ve enerji israfının yanı sıra, tarımda makineleşmeyi de olumsuz etkileyen bir faktör olarak değerlendirilebilir.

1997 yılı verilerine göre sahada toplam 345099 da. olan tarım arazileri 16421 parselden oluşmaktaydı. Yani yörede ortama parsel büyüklüğü 21 da.dı. Şüphesiz ortalama bir değer olan 21 da.ın her işletme için geçerli bir değer olduğu söylenemez. Ancak yine de bu değer sahada ortalama parsel büyüklüğünün küçük olduğunu göstermektedir.

Tarım arazinin parçalı olmasının ve dengeli dağılmamasının bir nedeni de bazı ailelerin kendi köylerinde ve farklı köylerde arazi satın almış olmalarıdır (Kaya, 2000, 369). Arazi satın alan ailelerin arazi büyüklüğü artarken satan ailelerde ise

tarımsal işletmeler küçülmektedir. Yine arazi satın alan ailelerin çoğu zaman mevcut arazilerinin uzağında olan arazileri almaları (veya almak zorunda kalmaları) parçalı işletme yapısının diğer önemli bir nedenidir.

Yukarıdaki verilerden de anlaşılacağı üzere Özalp'ta tarım arazileri parçalı ve küçük üniteler halindedir. Şüphesiz bu durum yöredeki kırsal nüfusun sürdürülebilir bir geçim sağlamasını zorlaştırmaktadır. Yine yörede yapılan mülakatlara göre bazı ailelerin yeterli toprağa sahip olmadıkları anlaşılmıştır.

Özalp'ta 2011 yılı verilerine göre kadastro işlemlerinin tamamlandığı 22 köy yerleşmesinde toplam ekili-dikili arazi miktarı 160500 dekar olup bu arazi 11426 parçadan oluşmaktaydı. Dolayısıyla bu 22 köy yerleşmesinde ortalama parsel büyüklüğü 14 dekardı. İlçedeki bütün köyler dikkate alındığında ise ortalama parsel büyüklüğü 21 dekar olarak tespit edilmişti (Tablo 2).

Köyün Adı	Tarım Arazisi (da.)	Parsel Sayısı	Ortalama Parsel Büyüklüğü (da.)	Köyün Adı	Tarım Arazisi (da.)	Parsel Sayısı	Ortalama Parsel Büyüklüğü (da.)
Altınboğa	7600	411	18,5	Mehmetalan	8200	546	15,0
A.Mollahasan	8700	488	17,8	Mollatopuz	6200	442	14,0
Bağrıaçık	11100	689	16,1	Sarıköy	6800	390	17,4
Boyalı	7700	525	14,6	Savatlı	7100	795	8,9
Çamurlu	7300	687	10,6	Sugeçer	6300	636	9,9
Emek	4600	308	14,9	Şehittepe	6100	855	7,1
Gözdeğmez	5700	414	13,7	Tepedam	8100	802	10,1
Gültepe	12800	646	19,8	Y. Ayazca	5700	401	14,2
Hazine	6400	498	12,8	Y.Çavdarlık	5500	471	11,6
Karlıyamaç	5100	263	14,0	Y.Mollahasan	10500	368	28,5
Kaşıkkara	6700	304	22,0	Yünkuşak	6300	487	12,9
Toplam				160500 11426 14,0			

Kaynak: Özalp İlçe Tarım Müdürlüğü verilerinden faydalanılarak hazırlanmıştır.

Kadastro işlemleri tamamlanmış köy yerleşmelerinde ortalama parsel büyüklüğü 14 da. iken bu değer yerleşmeler arasında önemli farklılıklar göstermektedir. Nitekim tarım alanı nispeten fazla olan Yukarımollahasan Köyü'nde ortalama parsel büyüklüğü yaklaşık 29 (28,5) dekar iken dağlık bir sahada yer alan ve tarım arazilerinin parçalı olduğu Şehittepe'de bu değer 7,1 dekadır (Tablo 2).

İnceleme alanındaki Çamurlu, Sugeçer ve Savatlı köylerinde de ortalama parsel büyüklüğünün küçük olduğu görülür. Kaşıkkara, Gültepe, Altınboğa, Aşağımollahasan, Bağrıaçık ve Mehmetalan köylerinde ise ortalama parsel büyüklüğü değerleri nispeten büyüktür (Tablo 2). Yörede arazinin miras yoluyla sürekli bölünmesi ortalama parsel büyüklüğünü düşüren ve çiftçilerin sürdürülebilir bir geçim sağlamalarını zorlaştıran bir durumdur. Bu olayın önüne geçilmesi için yasal düzenlemelerin yapılması gerekmektedir. Aksi takdirde kırsal nüfusta geçim sorunu daha büyük boyutlara ulaşacak ve yörede halen devam eden göç olayı şiddetlenecektir.

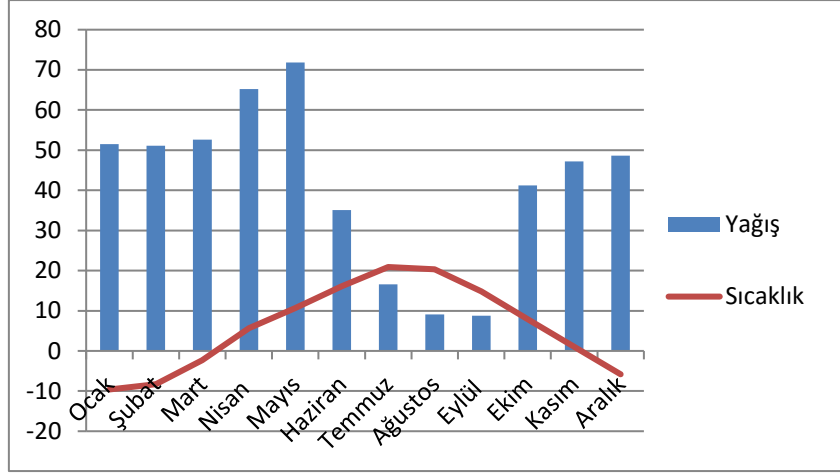
BITKİSEL ÜRETİM

Bitkisel Üretimi Etkileyen Faktörler

Yörede yükseltinin fazla olması iklim koşullarının sert olmasına neden olmuştur. Nitekim Özalp'ta yıllık sıcaklık ortalaması 6 C° donlu gün sayısı ise 175'tir (Tablo 1). Özalp yıllık yağış miktarı yaklaşık 500 mm. olup bu yağışın büyük bir kısmı kış ve ilkbahar aylarında düşer (Tablo 3). Yaz mevsimi kurak, sonbaharda ise yağışın az olduğu bir dönemdir. Özalp'ta Temmuz ayından başlayan ve Ekim ayına kadar devam eden 3 aylık zaman diliminde yağışın oldukça az ve kuraklığın belirgin olması yörede yapılan tarımsal faaliyetleri olumsuz etkilemektedir.

Ay	O	Ş	M	N	M	H	T	A	E	Ek.	K	A	Yıllık
Ortalama Sıcaklık	-9,6	-8,3	-2,3	5,7	10,7	16,1	20,9	20,3	14,8	7,9	1,0	-5,8	6,0
Yağış	51,5	51,1	52,6	65,2	71,8	35,1	16,6	9,1	8,8	41,2	47,2	48,6	498,8
Donlu Gün Say.	31,0	28,2	28,9	15,7	2,7	0,2	-	-	0,6	12,3	24,7	30,4	174,7

Kaynak: DMİGM veriler



Şekil 2: Özalp'ta sıcaklık ve yağış değerlerinin aylara göre dağılımı

İklim koşullarından dolayı yörede daha ziyade arpa ve buğday gibi tahıllar ve yem bitkileri yetiştirilmektedir. Ayrıca yörede iklim ve sulama olanaklarından dolayı birim alanda elde edilen verimin ülke ortalamasına göre daha düşük olduğu görülmektedir. Yörede ziraatın hane halkalı için gerekli maddi olanakları sağlayamaması çoğu hane de hemen ziraat hım de hayvancılığın yapılmasına neden olmaktadır. Buna rağmen son yıllara ati verilere bakıldığında ilçe nüfusun azaldığı görülmektedir. Yani geçim şartlarının zor olması Özalp'tan dışarıya yönelik göçlerin devam etmesine neden olmaktadır.

İnceleme alanı ve yakın çevresinde tarım topraklarının önemli bir kısmı nadasa bırakılmaktadır. Nitekim 2014 yılı itibarıyla sahadaki 317711 da.lık ekilebilir arazinin yarısından fazlası % 52,1'si nadasa bırakılmıştı (Tablo 5). Yörede kuraklığın belirgin olması halkın toprakların bir kısmını bazı yıllar dinlendirerek verimi arttırmaya çalıştığını göstermektedir. Kuraklıktan dolayı tarımsal üretimin daha ziyade tahıl ve yem bitkileri tarımına dayandığı yörede, sulama olanaklarının sınırlı olması nadasa uygulamasının yaygın olmasının en önemli nedenidir. Ayrıca arazi kiralama bedelinin yüksek olması da nadasa bırakılan toprağın bir kısmının aslında işlemeye talip olan kişinin bulunmaması ile alakalı olabilir.

2014 yılı verilerine göre Özalp'ta sulamanın yapılabildiği tarım arazisinin ekili-dikili arazi içindeki payı % 26,8'dir (Tablo 4). Ancak aynı yıl itibarıyla nadasa bırakılan yaklaşık 165434 da.lık alanında kuru tarım için kullanıldığını düşünecek olursak aslında ilçedeki 317771 da.lık ekilebilir alanın sadece % 12,8'inin sulanabilen alandan oluştuğunu söyleyebiliriz. İlçede su kaynaklarının sınırlı olması ve Karasu gibi bazı akarsuların da daha ziyade ova yüzeyinden akması sulama göletleri yapıp daha geniş alanlarda sulu tarım yapma olanağını sınırlandırmaktadır. Ayrıca Özalp Çayı gibi bazı akarsuların düşük debili olması da sulama olanaklarının sınırlandırmaktadır. Bütün bunlara rağmen nispeten derin bir vadiden akan Kapan deresi üzerinde yapılan Morçişek Göleti A. Mollahasan, Y. Mollahasan, Y.Ayazca, Boyaldı, Çamurlu gibi köylerde sulamalı tarım olanaklarının geliştirilmesine katkı sağlamıştır. Ayrıca Emek ve Dönerdere köylerinde yapılan göletler de tarım alanı ve hayvan sulama amacıyla kullanılmaktadır.

İlçede sulanabilen arazide daha ziyade yonca, korunga, buğday ve arpa tarımı yapılırken sınırlı bir alanda aspir, patates ve meyve tarımı yapılmaktadır. Sulanabilen arazinin büyük bir kısmı yonca gibi yem bitkilerinin ekimine ayrılmaktadır. Yörede kuru tarım metoduyla üretim yapılan ve ekilebilir arazinin çok büyük bir kısmını oluşturan alanda buğday ve arpa tarımı yapılmakla birlikte, sulanabilir arazilerin bir kısmında da tahıl tarımı yapılmaktadır.

Tablo 4: Özalp'ta tarım alanlarının sulanabilen ve kuru tarım alanlarının dağılımı

Tarım Alanının Niteliği	Ekilen Ürünler	Yüz ölçümü	%
Kuru Tarım Alanı	Buğday, arpa, korunga	111511	73,2
Sulu Tarım Alanı	Yonca, buğday, arpa, aspir, patates, meyve ağacı	40766	26,8
Toplam	-	152277	100

Kaynak: TÜİK verileri

Ekiliş Alanları ve Üretim Durumu

Özalp'ta 2014 yılı verilerine göre 152277 da.lık ekili ve dikili alanın neredeyse tamamında (% 99,95) tarla tarımı yapılmaktaydı. Toplam 40 dekar olan sebze ekili alanı ile 10 dekar olan yağlı tohumları (aspir) da hesaba kattığımızda, yöredeki ekili arazi oranının % 99,99'e çıktığı görülmektedir. Meyveliklerin bulunduğu 15 dekarlık alan ekili-dikili alanın sadece % 0,01'ini oluşturmaktaydı. Ekili alanlar içerisinde en büyük pay % 72,6 ile tahıl ürünlerine ait iken yem bitkilerinin ekili olduğu alanların oranı % 27,3'tü. (Tablo 5 ve Şekil 3).

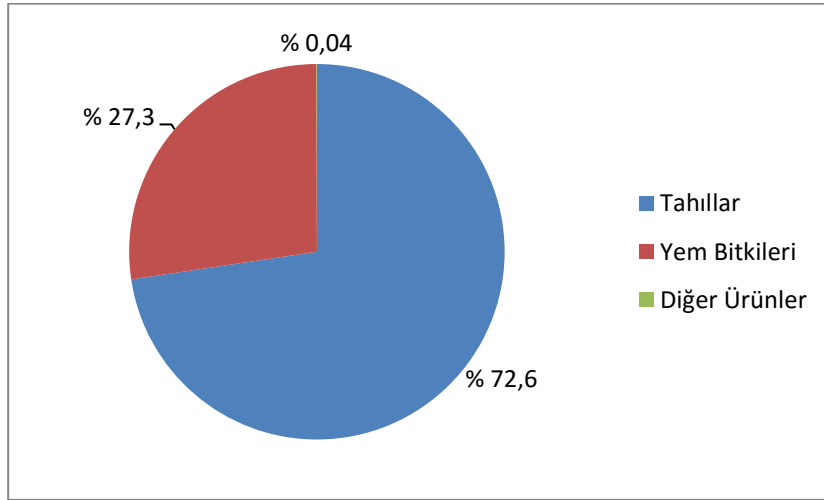


Fotoğraf 1: Karlıyamaç Köyü'nün kuzeyinde yükseltisi 2250 m.yi bulan ve tarım arazisi olarak kullanılan düzlükler

Tablo 5: Özalp'ta ekili-dikili arazilerin yararlanma bakımından bölünüşü (2014)		
Yaralanma Şekli	Ekiliş Alanı (da.)	Oranı (%)
Tahıl Tarımı (ekili)	110611	72,63
Yem Bitkileri	41601	27,31
Patates	40	0,03
Yağlı Tohumlar	10	0,0
Meyvelik	15	0,1
Toplam	152277	100
Nadas	165434	-
Genel Toplam	317711	-

Kaynak: TÜİK verileri

Araştırma sahasında ekili alanların % 99,81'inin tarla tarımına (tahıl ve yem bitkilerine) ayrılmış olması, sulama imkânlarının azlığı, toprak örtüsünün sığ olması ve tarım alanlarının genellikle dağ ve tepelerin eteğinde yer alan hafif eğimli düzlüklerden oluşması gibi nedenlerle yakından alakalıdır. Kuraklığın etkili olduğu bölgede iklim koşulları, tahıllar gibi su isteği az olan tarım ürünlerinin yetişmesine olanak verirken sebze ve meyveler ise sınırlı bir alanda ekilme şansı bulmaktadır. Yarı kurak bölgelerde kuraklığın olumsuz etkisinden dolayı toprakların bir kısmı her yıl nadasa bırakılmakta ve bu şekilde verim arttırılmaya çalışılmaktadır (Bulut, 2000;24-25). Nitekim 2014 yılı verilerine göre havzada toplam 317711 da. lık ekilebilir arazinin 165434 da. lık kısmı nadasa bırakılmıştı. Diğer bir ifade ile 2014 yılında Özalp'ta % 52,1'i nadasa bırakılmıştı.



Şekil 3: Özalp'ta ekili-dikili arazinin yararlanma bakımından bölünüşü (2014)

Nadasa ayrılmış topraklarda da genellikle tahıl tarımının yapıldığı göz önüne alınacak olursa, yörede tarımsal faaliyetlerin sürdürüldüğü 317711 da. alanın 256045 da. lık kısmında tahıl tarımının yapıldığı söylenebilir. Diğer bir ifade ile 2014 yılında

inceleme alanında tarımsal faaliyetlerin sürdürüldüğü (nadasa bırakılmış alanlar dâhil) alanın % 80,6'sinde tahıl tarımı yapılmaktadır. Oysa yukarıda da ifade edildiği gibi 2014 yılında sadece ekili-dikili araziler göz önüne alındığında, tahıl tarımını yaptığı alan, toplam alanın % 73,6'sına denk gelmektedir (Tablo 5).

2014 yılı verilerine göre Özalp'ta 41601 da.lık alanda yem bitkileri tarımı yapılmaktaydı. Ekili-dikili arazinin % 27,3'ünü oluşturan bu arazide, yöredeki sert iklim koşullarından dolayı sadece yonca ve korunga gibi yem bitkileri yetiştirilebilmektedir. Ancak yem bitkilerinin ekim alanlarının önemli sayılabilecek bir oranda olması, yöre hayvancılığı açısından önemlidir. Yörede sulama imkânlarının artırılması sayesinde yem bitkilerinin ekiliş alanında ve üretim miktarında önemli bir artış yaşanacağı kanısındayız. Özalp'ta toplam ekili-dikili arazinin % 0,04'üne denk gelen 65 dekarlık alanda ise diğer ürünler yetiştirilmekteydi. Bu alanın 10 dekarlık kısmında aspir, 40 dekarlık kısmında sebze tarımı yapılırken 15 dekarlık kısmı ise meyveliklerden oluşmaktaydı.

Tahıl Tarımı

Özalp'ta ekilebilir alanların önemli bir kısmı tahıl tarımına ayrılmaktadır. 2014 yılı verilerine göre ilçede ekili 152277 da.lık arazinin 110611 da. lık kısmına tahıl ürünleri ekilmişti. Diğer bir ifade ile sahada ekili arazilerin % 73,6'sı tahıl ürünlerine ayrılmıştı (Tablo 5). Ekilebilir arazinin yaklaşık dörtte üçünün tahıl ürünlerine ayrılmasında en önemli etkenin yöredeki iklim koşulları olduğu söylenebilir. Sahada toprak ve eğim koşulları, farklı ürünlerin yetiştirilmesi için uygun olduğu halde Haziran ayı ortasından Eylül ayı sonuna kadar olan yaklaşık 3,5 aylık devrenin kurak geçmesi, su isteği fazla olan ürünlerin sulama yapmaksızın yetiştirilmesini imkânsız hale getirmiştir.

Yörede sulama imkânlarının sınırlı olması üreticiyi doğal iklim koşullarında kolayca yetiştirebileceği tahıl ürünlerine yöneltmiştir. Tahıl ürünlerinin yetiştirme devresinde diğer ürünlere göre fazla bir emek gerektirmemesi ve makine kullanımına uygun olması gibi faktörler (Doğanay, 1986;145) araştırma sahası ve yakın çevresinde tahıl tarımını teşvik edici etkenler arasında gösterilebilir.

İnceleme alanında tahıl tarımının yapıldığı 110611 da. lık alanın 10999 da. lık kısmı buğday tarımına ayrılmıştı. Diğer bir ifade ile 2010 yılı itibarıyla havzada tahıl tarımının yapıldığı alanın neredeyse tamamı (%99,4) buğday tarımına ayrılmıştı. Tahıl tarımına ayrılan alanın çok az bir kısmında (%0,6) ise arpa tarımı yapılmaktadır (Tablo 6). Yöreye ait verilere bakıldığı zaman 10 yıl öncesine kadar arpa tarımının daha önemli olduğunu ancak son yıllarda adı geçen ürünün çok az bir alan ekildiğini söyleyebiliriz. Ayrıca geçmişte Özalp'ta yörede çavdar üretimi de yapılırken son yıllarda artık bu ürün ekilmemektedir.



Fotoğraf.2: Özalp ilçesinde traktörle sürülen bir tarla

Tablo 6: Özalp'ta tahılların ekiliş alanı ve üretim miktarı (2014)					
Tahıl	Ekiliş Alan (da)	%	Üretim (ton)	Birim Alandaki verim (kg/da.)	Türkiye'deki ort. verim (kg/da)
Buğday	109991	99,4	11940	117	240
Arpa	620	0,6	83	134	228
Toplam	110611	100	12023	-	-
Kaynak: TÜİK verileri					

Araştırma sahasında yaz mevsiminin kısa olmasından dolayı buğdayın daha ziyade kışlık (güzlük) olarak ekildiği görülür. Kış aylarını toprak altında geçiren buğday Nisan ayından itibaren hızlı bir gelişme dönemine girer ve Temmuz ayı ortalarına doğru hasat edilir. Havzada yazlık buğday ekimi ise oldukça azdır. Sınırlı alanlarda ekilen yazlık buğday, daha geç olgunlaştığı için bu ürün Temmuz ayı sonları ile Ağustos ortalarına kadar olan dönemde hasat edilmektedir. Yörede yapılan mülakatlara göre 20-30 yıl öncesine kadar ekim işlemleri hayvan gücüne, hasat işlemleri de insan gücüne dayalı olarak

yapıldığı için, bu işlemler uzun zaman almakta ve bazı yıllar ürün hasat edilemeden kar altında kalmaktaymış. Ancak son yıllarda ekim ve hasat işlemleri daha ziyade traktörle yapıldığı için, bu işlemler fazla zaman almamakta ve yukarıda anlatılan problem artık yaşanmamaktadır.

Özalp'taki kırsal yerleşmelerde en fazla ekilen buğday türü *Kirik* olup bu buğday türü kışlık olarak ekildiğinde birim alandan fazla verim alınmaktadır. Yörede daha az ekilen bir buğday türü ise yetiştirme dönemi kısa olduğu için yazlık olarak ekilen ve yörede *Genimesor* olarak isimlendirilen kırmızı buğdaydır. Özalp İlçe Tarım Müdürlüğü'nde çalışan ziraat mühendisleri ile yapılan mülakatlara göre, yörede sertifikalı tohum kullanımının çok az olduğu söylenebilir. Ancak son yıllarda Kıraç 66, Bezostoya ve Karakılıç gibi bazı buğday türleri de araştırma sahasındaki kırsal yerleşmelerde ekilmektedir.



Fotoğraf.3: Emek köyü yakınındaki buğday tarlaları

Ayrıca yörede sertifikalı tohum kullanılmaması, gübreleme ve toprak bakımının yeteri kadar yapılmaması ve bazı yıllarda buğdayın filizlenme döneminde görülen don olayları ve daha sonraki dönemlerde uzun yılların ortalamasına göre daha az yağış düşmesi gibi etkenler birim alandan alınan buğday miktarını azaltan diğer etkenler olarak sıralanabilir.

Özalp'ta 2014 yılında 109991 da. lık alanda buğday ekilmiş ve 11940 ton buğday üretilmişti. Dolayısıyla 2014 yılında yörede dekar başına 117 kg. buğday elde edilmişti. Bu değer aynı yıl dekar başına yaklaşık 240 kg. olan Türkiye ortalamasından ve 155 kg. (2009 yılına ait) olan Ortadoğu Anadolu Bölgesi (Yeni İstatistikî Bilgi Sistemine Göre TRB Bölgesi) ortalamasından oldukça düşük olduğu görülmektedir. Özalp'ta birim alandan alınan ürün miktarının, ülke ve TRB bölgesi ortalamalarına göre daha düşük olmasının en önemli nedeni yörede tahıl tarımının daha ziyade kıraç ve sulanmayan arazilerde yapılmasıdır.

Yörede buğday daha ziyade kuru tarım metoduyla üretilmektedir. Dolayısıyla iklim koşullarına bağlı olarak yıllara göre buğday verimi önemli farklılıklar gösterebilmektedir. Yağışın yeterli olduğu yıllarda buğday verimi artarken kuraklığın şiddetli olduğu yıllarda verim düşmektedir. Yağışın yanı sıra sıcaklık faktörü de buğday üretimini etkilemektedir. Nitekim filizlenme döneminde görülen donlar ürünün yanmasına ve daha sonra toparlanamamasına neden olmaktadır.

İnceleme alanında buğdayın dışında tarımı yapılan diğer bir tahıl arpadır. 2014 yılı verilerine göre arpa ekili alan 620 da. dı. Bu alan oldukça az olup tahıl ekili alanların % 0,6'sını oluşturmaktaydı (Tablo 6). Sahada, arpanın daha ziyade buğdayın yetişmesinin zor olduğu yüksek alanlarda ekildiği görülmektedir. Yakın geçmişte Özalp'ta arpa daha geniş bir alana ekilirken son yıllarda adı geçen kültür bitkisinin ekim alanı daralmıştır (örneğin 2004 yılında tahıl ekili alanın %15'i arpaya ayrılmıştı).

Özalp ilçesinde 2014 yılında 620 da. lık alanda arpa ekimi yapılmış ve 83 ton ürün elde edilmişti. Dolayısıyla 2014 yılı itibarıyla yörede dekar başına 134 kg. arpa üretimi sağlanmıştı. Aynı yıl Türkiye'de ortalama olarak dekar başına arpa üretimi 2280 kg. iken araştırma sahasının da içinde yer aldığı TRB Bölgesinde bu değer yaklaşık 208 (2009) kg. civarındaydı (Gıda Tarım ve Hayvancılık Bakanlığı,2007;109-110). Verilerden de anlaşılacağı gibi Özalp'ta birim alandan elde edilen arpa miktarı bölge ve ülke ortalamasına göre oldukça düşüktür.

Ortalama yükseltisi 2000 m.nin üzerinde olan inceleme alanda arpanın daha ziyade 2150 m.den yüksek tarım arazilerinde ekilmesi ve yörede arpanın kuru tarım yöntemiyle yetiştirilmesi, birim alandaki üretimin az olmasının başlıca nedenleridir. Ayrıca yükseltisi fazla olan arpa ekim alanlarında toprak veriminin az olması, eğim ve düşük sıcaklık değerleri gibi çok sayıda etken verimi azaltan diğer unsurlar olarak sıralanabilir.

Sahada arpa ve buğday tarımının yanı sıra 1997 yılına kadar çavdar tarımı da yapılmıştır. Buğdaya göre daha dayanıklı olan çavdar, yörede 2150 m.den daha yüksek kesimlerde yetiştirilmekteydi. Ekmeklik un hammaddesi olmasının yanı sıra hayvan yemi olarak da kullanılan çavdarın 1997 yılından sonra üretilmediği görülmektedir. Havzada arpa ve buğday gibi tahılların tarımı yaygın olduğu için çavdar üretimi zamanla ortadan kalkmıştır. Ekmeklik un elde etmek için buğdayın tercih edilmesi, hayvan yemi elde etmek için ise daha ziyade arpa ve silajlık mısırın kullanılmaya başlanması havzada ekim alanı ve üretim miktarı sınırlı olan çavdarın, mevcut alanını (o zamanki) da 1997 yılından sonra diğer tahıllara bırakmasına neden olmuştur.

Yem Bitkileri Tarımı

Özalp'ta hayvancılık, ziraatla birlikte halkın geçiminde önemli olan bir ekonomik faaliyettir. Yörede hayvancılığın önemli olması, doğal olarak yem bitkilerinin ekim alanının da nispeten fazla olmasına neden olmuştur. Nitekim 2014 yılı itibarıyla havzada toplam 41601 da. lık bir alan yem bitkilerinin ekimine ayrılmıştı. Aynı yıl itibarıyla havzada tarımsal faaliyetlerin 152277 da. lık bir alanda yapıldığını göz önüne alacak olursak yem bitkilerinin ekili olduğu alanın toplam ekili alanın % 27,3'ünü oluşturduğu anlaşılmaktadır (Tablo 5).

İnceleme alanında (2014 yılı verilerine göre) yonca ve korunga tarımına ayrılan araziden 25040 ton kuru ot elde edilmişti. Ancak sahada çayır alanlarından elde edilen fakat istatistiklere yansımayan ot miktarının daha fazla olduğunu tahmin etmekteyiz. Özalp'ta hayvancılığın önemli bir ekonomik faaliyet olması, yonca ve korunga ile çayırlardan elde edilen kuru ot talebini arttırmıştır. Özellikle sulu tarım alanlarında ekimi yapılan yonca üretimimin çok eski olmamasına rağmen son yıllarda yaygın hale geldiği görülmektedir.

Özalp'ta 2014 yılında yem bitkilerine ayrılan toplam 41601 da. lık alanın 35601 da. lık kısmına yonca ekilmişken 6000 da. lık kısmına ise korunga ekilmiştir. Diğer bir ifade ile yem bitkileri tarımının yapıldığı alanların % 85,6'sı yonca, %14,4'üne ise korunga ekilmiştir. Daha ziyade sulu tarım alanlarına ekilen yonca, çok yıllık bir bitkidir. Ekildikten sonra 4-5 yıl verimi iyi olan yoncanın daha sonra seyreلمektedir. Sulu tarım alanlarında yılda 2-3 kere biçilen yoncanın yöre halkı tarafından belirtilen yönünden dolayı fazla tercih edildiği söylenebilir. Yoncadan farklı olarak daha ziyade kıraç topraklarda ekilen korunga, nadir olarak sulu tarım alanlarına ekilmektedir. Çok yıllık bir bitki olan korunga ekildikten sonra 2-3 yıl iyi derecede verim sağlarken daha sonra seyreلمektedir. Kıraç topraklarda sulama yapılmaksızın yetişebilen bu yem bitkisi, ilkbahar yağışlarını yeterli olması durumunda iyi derecede verim sağlamaktadır. Korunga yörede kuru ottan ziyade saman elde etmek amacıyla ekilmektedir. Ayrıca yoncada olduğu bu yem bitkisinden de tohum elde edilmektedir.

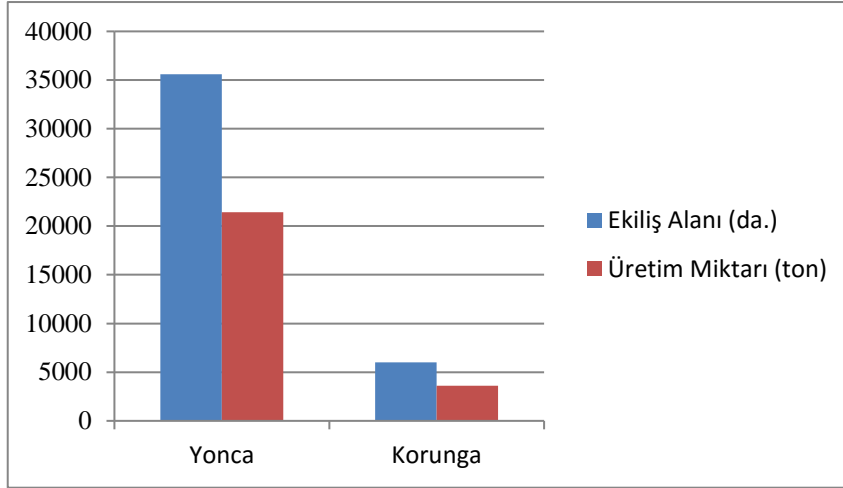


Fotoğraf 4: Aşağımollahasan Köyü'nde yonca ekili tarladan bir görünüm

Ürün	Ekiliş Alanı (da.)	Oranı	Kuru Ot Üretimi (ton)	Oranı	Verim (kg/da)	Türkiye'deki ort verim (kg/da)
Yonca	35601	85,6	21440	85,6	602	1954
Korunga	6000	14,4	3600	14,4	600	855
Toplam	41601	100	25040	100	-	-

Kaynak: TÜİK verilerinden faydalanılarak hazırlanmıştır.

Ülkemizde silaj yapımında en fazla kullanılan ürün olan mısırın (Şahin ve Zaman 2010;6) son yıllarda Özalp'ta ve yakın çevresinde ekilmeye başlandığı görülmektedir. Nitekim 2010 yılı itibariyle ilçede 165 dekarlık bir alanda da silajlık mısır ekimi yapılmıştı. Yörede 2004 yılına kadar ekimi yapılmayan silajlık mısırın önemli bir hayvan yemi olması nedeniyle 2004-2009 yılları arasında sürekli olarak ekildiği görülmektedir.



Şekil 4: Özalp'ta yem bitkilerinin ekiliş alanı ve üretim miktarı (2014)

Özalp ilçesi'nde 2005 ve 2006 yıllarında ekilen fiğın daha sonraki yıllarda ekilmediği görülür. Önemli bir yem bitkisi olan fiğın dolu yağışlarından fazla zarar görmesi ve yörede yaz aylarında zaman zaman dolu yağışlarının görülmesi, söz konusu ürünün fazla tercih edilmemesine sebep olmuştur.

Sebze Tarımı

Özalp ilçesi ortalama yükseltisi fazla olan bir sahadır. Dolayısıyla bu ilçede sebze tarımının ticari tarım olarak gelişmesi zordur. Ancak yörede son yıllarda gerek tarlalarda, gerekse seralarda (örtü altı) sebze üretiminin arttığı görülmektedir. Özellikle çoğu basit tarzda inşa edilmiş seraların, kırsal yerleşmelerde hızlı bir şekilde arttığı görülmektedir. Şüphesiz bu seralarda yapılan üretim yöre halkının sebze ihtiyacını karşılamaya yöneliktir.

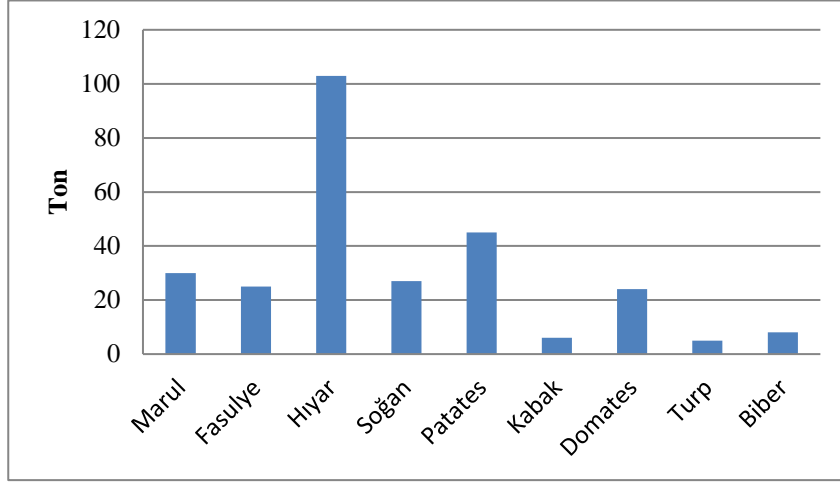
2010 yılı verilerine göre Özalp'ta sebze tarımına ayrılan 480 dekarlık alanda 273 ton sebze üretilmiştir (Tablo 8). Kırsal yerleşmelerdeki üretimim ilçe tarım müdürlüklerinin kayıtlarına tam olarak yansımadağı düşünülecek olursa aslında sebze üretiminin istatistiklere yansiyandan daha fazla olduğu söylenebilir. Mevcut üretimin daha ziyade yörede tüketildiğini düşünecek olursak önceki dönemlerde sebze üretiminin olmadığı yörede, sebze üretim ve tüketiminde bir ilerlemenin kaydedildiği söylenebilir. Sahada sebze tarımının yapıldığı tarlalarda patates, soğan, salatalık, lahana ve marul gibi sebzeler yetiştirilmektedir. Karasal iklim koşullarında kolaylıkla yetiştirilebilen bu sebzeler yörede sulu tarım alanlarında ekilmektedir. Özellikle akarsu vadilerinin çevreleri ve verimli ovaların sulanabilen kesimleri yörede sebze tarımının en fazla yapıldığı alanlar olarak dikkat çeker.

Sebze	Marul	Fasulye	Kabak	Patates	Hıyar	Soğan	Domates	Turp	Biber	Top.
Üretim Mikt. (Ton)	30	25	6	45	103	27	24	5	8	273

Kaynak: TÜİK ve İlçe Tarım Müdürlüğü verilerinden faydalanarak hazırlanmıştır.

Araştırma sahası ve yakın çevresinde son yıllarda seracılık faaliyetleri başlamıştır. Yörede yeni olan seracılığın ticari bir önemi bulunmamaktadır. Genellikle evlerin etrafındaki bahçelerde iskeleti demir ve ağaçtan yapılan seraların üstleri naylon veya branda ile kapatılmaktadır. Yöredeki seralarda daha ziyade doğal iklim koşullarında yetişmesi zor olan domates, hıyar, çilek, patlıcan ve biber gibi bazı sebzeler üretilmektedir.

Yörede yapılan gözlemlerden seraların genellikle küçük boyutlu olduğu anlaşılmıştır. Enleri genellikle 4-5 m. olan seraların boylarının ise 20-100 m. arasında değişmektedir (Fotoğraf.5). Ancak bazı yerleşmelerde nispeten daha büyük boyutlu seralar yapılmıştır. Örneğin Aşağımollahasan Köyü ile Boyaldı Köyü'nün Özalp Çayı'na yakın kesimlerinde sulama imkânının fazlalığına bağlı olarak nispeten büyük seralar yapılmıştır. Özellikle sıcaklık isteği fazla olan domates, patlıcan ve biberin yörede tarlalarda yetiştirilemediği görülmektedir. Adı geçen ürünler, sıcaklık isteklerinin fazla olmasından dolayı daha ziyade seralarda yetiştirilmektedirler.



Şekil 5: Özalp'ta çeşitli sebzelerin ekiliş alanı ve üretim miktarı (2010)



Fotoğraf 5: Emek Köyü'nde damlama sulama yöntemiyle ürün yetiştirilen bir sera

Özalp'taki bazı köylerde ticari anlamda organik çilek başta olmak üzere meyve ve sebze üretimi yapılmaktadır. Örneğin Özalp'a bağlı Aşağıtulgalı Köyü'nde organik çilek tarımı yapılmaktadır. Yüksek kazançtan dolayı yörede yeni başlayan bu tarım tipine olan ilgi her geçen gün artmaktadır. Dolayısıyla yörede geleneksel olarak üretilen ürünlerin yanı sıra organik tarım yöntemiyle farklı ürünlerin yetiştirilmeye başlanması sevindirici bir durum olarak değerlendirilebilir. Yukarıda ifade edilenlerin dışında araştırma sahasında bir sanayi bitkisi olan aspir yetiştirilmektedir. Bu ürün sadece Dönerdere Köyü'nde sınırlı bir alanda yetiştirilmektedir.

SONUÇ

Özalp İlçesi'ndeki tarım arazilerinin mülkiyet durumu, parsel büyüklüğü ve ilçedeki tarım arazilerinde yapılan bitkisel üretimin boyutlarını ortaya çıkarmaya amaçlayan bu çalışmada şu sonuçlara ulaşılmıştır;

İlçe sınırları içinde yaşayan hane halkı içinde hali hazırda toprağı olmayanlar vardır. Bu sayı çok az da olsa kırsal yerleşmelerde yaşayan hane halkının tarım toprağı olmaksızın geçinmesi imkânsızdır. Bundan dolayı söz konusu hane

halkına kamu tarafından ya hazine arazilerinden veya söz konusu yerleşmelerden farklı yerlere göç etmiş olanlara ait toprakların kiralınması veya satın alınması yoluyla tarıma toprağı kazandırılması önemli bir husustur. Kentlere göç etmiş ve tarım yapmayan toprak sahiplerinin topraklarını kırsal yerleşmelerde yaşayan ve toprağı olmayan yahut az olanlara uygun koşullarda kiraya vermeleri için zorlayıcı yasal düzenlemelerin yapılması gerekmektedir (Örneğın iki yıl üst üste ekilmeyen araziler için cezai müeyyidenin getirilmesi gibi).

Özalp'ta tarım arazilerinin parsel büyüklükleri oldukça küçük olup bu parsel büyüklüğü kırsal hane halkının geçinmesini zorlaştırmaktadır. Nitekim 1997 yılına ait verilere göre ilçedeki tarım arazilerinin % 57,6'sının parsel büyüklüğü 100 dekardan küçüktür. 100 dekardan küçük tarım arazilerinin toplam yüz ölçümü de ilçedeki tarım arazilerinin yarıya yakını (% 46) oluşturmaktadır. Ayrıca 100 dekardan küçük tarım arazilerinin parsel sayısı toplam parsel sayısının % 66,3'ünü oluşturmaktadır. Bu veriler Özalp'ta tarım arazilerinin küçük boyutlu ve parçalı olduğunu göstermektedir. İlçede tarım arazilerinin yapısal durumu incelendiğinde arazi toplulaştırma çalışmalarının elzem olduğu görülmektedir. Ülke genelinde olduğu gibi Özalp'ta da arazi toplulaştırma çalışmaları kolayca başarıya ulaşmayacaktır. Ancak çiftçilerin bilgilendirilmesi ve birkaç küçük boyutlu örnek projenin hayata geçirilmesi ve sonuçlarının yöre halkıyla paylaşılması durumunda bu hususta uzun vadede iyi sonuçlar alınacaktır.

Yörede yetiştirilen tarım ürünleri de düşünöldüğünde ilçedeki kırsal hane halkının mevcut koşullarda geçinmek için gerekli geliri elde etme şansının az olduğu görölmektedir. Çünkü ilçede tarım arazilerinde daha ziyade ekonomik değeri az olan buğday-arpa gibi tahıllar ve yonca-korunga gibi yem bitkileri yetiştirilmektedir.

İlçede yukarıda ifade edilen durumdan kaynaklanan geçim darlığını ortadan kaldırmak için bazı adımların atılması gerekmektedir. Yöredeki uygulamalar ve yörenin potansiyeli düşünöldüğünde bazı hususlarda yenilik ve değışikliklere ihtiyaç duyulduğu görölmektedir. Bitkisel üretimi arttırmak için nadas uygulamasını azaltmak buna karşın nöbetleşe ekimi arttırmak gerekir. 2014 yılı verilerine göre ekilebilir arazinin yarıdan fazlasının nadasa bırakıldığı görölmektedir. Dolayısıyla bu kadar geniş bir alanın ekilmemesi bitkisel üretimi ve kırsal hane halklarının gelirini azaltmaktadır. Bunun önüne geçmek için tahıl ekilen tarlalara sonraki yıl mercimek, nohut gibi havadaki azotu kökleri ile bağlayabilen ve topraktaki mineral madde miktarını arttıran bitkilerin ekilmesi gerekmektedir. Yörenin iklim koşulları da göz önüne alınarak uygun baklagil türlerinin seçilmesi ve ekilmeye başlanması yöredeki tarımsal üretimi kırsal nüfusun gelirini arttıracaktır.

Özalp'ta buğday, arpa, yonca, korunga ve patates gibi kültür bitkilerinin birim alandaki verimine bakıldığı zaman söz konusu değerlerin ülke ortalamasına göre daha düşük olduğu görölmektedir. Birim alandaki verimi arttırmak için toprak bakımı, gübreleme, tohum islahı gibi konularda gerekli tedbirlerin alınması ve gerekli çalışmaların yapılması önemli bir husus olarak belirlemektedir.

Özalp İlçesi'nin yükselti, eğim ve yer şekilleri gibi topografik koşulları ve iklim koşulları düşünöldüğünde tarımsal üretimin yanı sıra hayvansal üretim açısından daha önemli bir potansiyelin var olduğu görölmektedir. Bu açıdan yörede geçim darlığını ve göçü azaltmak için hayvancılık eksenli bazı çalışmaların yapılması gerekmektedir. Örneğın ilçenin farklı yerlerinde merkezi konumda olan köylerde mandıraların kurulması ve süt hayvancılığının geliştirilmesi, kırsal nüfus açısından sürdürülebilir geçim sağlamayı kolaylaştıracaktır. Dönerdere Köyü'nde halen bir mandıra işletilmektedir. İlçenin güney kesiminde bulunan Emek Köyü'nde yaptığımız anket ve mülakat çalışmaları esnasında son derece modern bir mandıranın atıl durumda olduğunu gördük. Bu gibi tesislerin faaliyete girmesi ve Y. Mollahasan Şemsettin, Sağmallı, Boğazkesen ve Aşağıtulgalı gibi köylerde yenilerinin kurulması durumunda yörede süt hayvancılığı gelişecektir. Bu sayede kırsal hane halkı sürdürülebilir bir geçim kaynağına kavuşacaktır.

Yöredeki doğal koşullara düşünöldüğünde doğal bitki örtüsünün arıcılık için su kaynaklarının da kültür balıkçılığı için uygun koşullara oluşturduğu söylenebilir. Ancak hali hazırda Dönerdere ve Emek köyleri dışında arıcılığın yapıldığı bir köy bulunmamaktadır. Özalp'ta arıcılığın geliştirilmesi için ilçe tarım müdürlüğünün öncülük etmesi ve bazı örnek projeler geliştirmesi gerektiği kanaatindeyiz. Yöredeki kış koşulları da düşünölerek arıcılığın sürdürülebilirliği hesaplanmalıdır. (Gerekirse Çatak ve Bahçesaray ilçelerinde olduğu gibi arıcıların kış aylarını Adana ve Mersin illerinde geçirmeleri sağlanmalıdır). Ayrıca yöredeki kırsal yerleşmelerin hiç birinde kültür balıkçılığı yapılmamaktadır. Belirtilen alanda potansiyelin iyice araştırılması ve bazı yerleşmelerde alabalık tesislerinin açılması geçim darlığı çeken kırsal nüfusa alternatif geçim kaynağı sağlayabilir.

Özalp'ta sınırlı da olsa sebze üretimi yapılmaktadır. Son yıllarda halk arasında hızla artan örtü altı sebze üretimi daha da arttırılabilir ve kırsal hane halkının bir kısmı için ekstra gelir elde etme yollarından biri olabilir. Bu alanda olanaklar daha iyi değerlendirilebilir.

Sonuç olarak ölkemizin geri kalmış yörelerinden biri olan Özalp'ta bitkisel ve hayvansal üretim yapılmakta, ancak çeşitli nedenlerden bu faaliyetler kırsal hane halkının bir kısmına gerekli geçimi sağlayamamaktadır. Bundan dolayı Özalp'taki kırsal yerleşmelerden ölkenin farklı yerlerine yönelik göçler devam etmektedir. İlçede 2008 yılında 74088 olan nüfus 2015 yılında 70057'ye düşmüştür. Yani ilçe nüfusu son 7 yılda % 5,5 oranında azalmıştır. Özalp'ta nüfusun doğal artış hızının

artışın yüksek olduğu düşünüldüğünde, dışarıya yönelik göçün boyutunun aslında daha fazla olduğu söylenebilir. Şüphesiz sosyo-ekonomik olarak geri kalmış ilçelerden biri olan Özalp'ın tek problemi bitkisel üretim konusu değildir. Ancak yukarıda belirtilen problemler için sunulan çözüm önerilerinin Özalp Kaymakamlığı ve Özalp İlçe Tarım Müdürlüğü başta olmak üzere, yöredeki kamu ve sivil toplum kuruluşları tarafından dikkate alınması, uzun vadeli çeşitli projelerin hazırlanması ve gerekli yatırımların yapılması durumunda, kırsal hane halklarının gelirinde önemli bir iyileşmenin olacağını öngörmekteyiz. Belirtilen adımların atılması durumunda yöreden dışarıya yönelik göçlerin önemli ölçüde azalacağı kanaatindeyiz.

Kaynakça

- Aksöz, İ. (1969). *Doğu Anadolu'nun Kalkınma Sorunları, 9. İskân ve Şehircilik Konferansları*. Ankara: İskân ve Şehircilik Enstitüsü Yayını.
- Bulut, İ. (2006). *Genel Tarım Bilgileri ve Tarımın Coğrafi Esasları*. Ankara: Gündüz Eğitim ve Yayıncılık.
- Doğanay, H. (1986). *Türkiye İktisadi Coğrafyası*. 1.Tarım-Hayvancılık ve Ormancılık, Erzurum: Atatürk Üniversitesi, Fen-edebiyat Fakültesi, Coğrafya Bölümü Ders Notları.
- Emiroğlu, M. (1971). Coğrafi bölgelere göre kırsal yerleşmelerin yüzölçümü, parsel sayısı ve genişlikleri ile ilgili bir araştırma. *D.T.C.F. Coğrafya Araştırmaları Dergisi*, 3-4.
- GTHB, (2007). (Gıda Tarım ve Hayvancılık Bakanlığı), Strateji Geliştirme Daire Başkanlığı, TRB Ortadoğu Anadolu Bölgesi Tarım Master Planı, Ankara.
- Kaya, F. (2001) *Ağrı Ovası ve çevresinin coğrafi etüdü*. (Yayımlanmamış Doktora Tezi, Atatürk Üniversitesi Sosyal Bilimler Enstitüsü, Erzurum).
- Şahin, İ.F. & Zaman, M. (2010). Hayvancılıkta önemli bir yem kaynağı: Silaj. *Doğu Coğrafya Dergisi*, 23, 1-17.
- Tarman, Ö. (1964). *Türkiye'de Yem ve Mera Problemleri, Tabiat ve Tabiat Kaynaklarından Faydalanma ve Koruma Esasları*. Ankara: Türkiye Tabiatını Koruma Cemiyeti.
- Taş B. (2010). Türkiye'de tarımsal işletmelerin coğrafi dağılışı. *Doğu Coğrafya Dergisi*, 15(23), 31-46.
- TÜİK, (2002). *1997 Yılı Köy Envanteri Etüdü Van*. Ankara: TÜİK Yayını, No:2572.
- TÜİK, (2010). *Bölgesel Göstergeler TRB2 Van, Muş, Bitlis, Hakkâri 2009*. Ankara: TÜİK Yayın No, 3406.
- Özdemir, T. (2004). Doğu Anadolu'da farklı bir arazi kullanımı ve kırsal kalkınma örneği (Özalp-Van). *Kastamonu Eğitim Dergisi*, 12(1), 245-270.
- Yılmaz, M. (2013). *Erçek Gölü Havzası'nın coğrafi etüdü*. (Yayımlanmamış Doktora Tezi, Atatürk Üniversitesi Sosyal Bilimler Enstitüsü, Erzurum).
- Yılmaz, M. (2014). Erçek Gölü Havzası'ndaki köy yerleşmelerinin coğrafi özellikleri. *Atatürk Üniversitesi Sosyal Bilimler Enstitüsü Dergisi*, 18(1), 299-328.
- TÜİK, (2016). 01 Şubat 2016 tarihinde <http://www.tuik.gov.tr> (bitkisel üretim verileri alınmıştır) adresinden edinilmiştir.