

UŞAK İLİNDE BİR EV EKLENTİSİ OLARAK AMBARLAR

Warehouses as Outbuildings in Uşak Province

Selahattin POLAT¹

Özet

Bu çalışmada, Uşak ilinde bir ev eklentisi olan meydan ambarları araştırılmıştır. Ambarlar, yöre halkının buğday, arpa, çavdar gibi çeşitli tarım ürünlerini depoladıkları konutun dışında bahçe ya da sokak kenarında konumlandırılmış olduğu yapılardır. Banaz ve Uşak Merkez ilçesindeki kırsal yerleşmelerde yoğunlaşmaktadır. Meydan ambarları, yöre kırsal mimarisinde dikkati çeken önemli öğelerden biri konumundadır. Doğal çevre ile uyum içinde olan kırsal mimarinin özgün yapılarıdır. Tamamen ahşap malzemeden yapılmışlardır ve tek katlıdır. Bu yapılar yörenin, geleneksel ve ekonomik yapılarının bir parçası olarak gerçekten önemlidir. Zeminden yüksekte inşa edilen ambarlar eski fonksiyonunu kaybetmişlerdir. Günümüzde kiler, bağ evi, bekçi kulübesi, mescit hatta otomobil garajı olarak değerlendirilmektedir. Araştırma sahası içindeki yerleşimlerde yaklaşık olarak 953 ambar olduğu tespit edilmiştir. Sayıları hızla azalmaktadır. Kırsal kesimden şehre yapılan göçler sonucunda ayrıca değişen sosyo-ekonomik nedenlerden dolayı var olanların büyük bir kısmı yıkılmaya ve yok olmaya yüz tutmuştur. Kültürel coğrafya açısından önemli olan meydan ambarlarının güney sınırı Ulucak, İlyaslı, Omurca, Kökez hattından geçmektedir. Bu ev eklentisinin yok olmadan koruma altına alınması gerekmektedir.

Anahtar Kelimeler: Meydan ambarı, kırsal yerleşme, yerleşme coğrafyası, Uşak

Abstract

In this paper, square warehouses as outbuildings in Uşak province were analysed. Warehouses, outside of houses, on land sides and street borders, are the structures where peasantry put wheat, barley, rye etc. various agricultural products. They are common in rural settlements of Banaz and Uşak Central District. Square warehouses are significant elements in local architecture of the region. They are the original structure of rural architecture in harmony with the natural environment. They are completely made of wood materials single-storey structures. Warehouses built at higher place from ground lost their functions. Today, cellars, vineyards house, guardhouse, the mosque is considered even as car garage. In settlements in the study area it was determined to be approximately 953 warehouses. They rapidly increased in number. After migrations from country side to city and changing socio-economic reasons great many of present ones have either destructed or face extinction. South border of square warehouses, which are important or cultural geography, exists on Ulucak, İlyaslı, Omurca, Kökez line. It is necessary to take these structures under protections.

Keywords: Square warehouse, rural settlement, settlement geography, Uşak

¹Yrd. Doç. Dr., Uşak Üniversitesi, Coğrafya Bölümü., spolat@usak.edu.tr

GİRİŞ

Kırsal kesimde fonksiyon bakımından evler iki ayrı bölümden meydana gelirler. Birincisi ailenin oturma, istirahat etme, uyuma, yemek pişirme ve yeme yeri olup, bu yer, insanların yaşadığı yani ev denilen (ikametgâh) kısım ile ikincisi biriktirilmiş zahire, tohumluk, kışlık yiyecek ve içeceklerle, hayvanların bulunduğu, çeşitli aletlerin saklandığı depo, ambar, samanlık, ahır vs. gibi eklentilerden (müştemilat) oluşan kısımdan oluşur. Ev ne kadar gelişirse gelişsin, ailenin nüfus sayısı ne kadar artarsa artsın, temele ait bu iki fonksiyonel yapı, hiçbir şekilde bozulmaz (Tanoğlu 1966, Tunçdilek, 1967, Sergün, 1986, Özey, 1991, Karakuyu, 2008, Kılıç ve Karakaş, 2013). Ev ve eklentileri ekonomik faaliyetlerle yakından ilişkilidir ve geçmişteki ve günümüzdeki hâkim ekonomik faaliyetleri yansıtmaları bakımından da önemlidir (Kılıç ve Karakaş, 2013, s.478). Nitekim ahır, tezeklik, danalık ve samanlık gibi eklentiler hayvancılık faaliyetinin ön planda olduğu yerleşmelerde ambar, serender (serendere), tütün damı gibi eklentiler ise tarımsal faaliyetin olduğu yerleşmelerde bulunur. Türkiye'nin yörelerinde değişik tür ve fonksiyona sahip birçok ev eklentisi vardır.

Bu çalışmada Uşak ili kırsal yerleşmelerinde bir ev eklentisi olan ambarlar konu edilmiştir. Ambarların yapım amacı tarım ürünlerinin saklanması ve depolanmasıdır.

Yöredeki ambarları, yapı malzemesine (ağaç ambarlar, taş ambarlar, beton ambarlar ve çeşitli malzemeden yapılmış ambarlar), kullanım amaçlarına (un ambarları, tahıl ambarları vs.), taşınabilir özelliklerine (yerli ambarlar ve seyyar ambarlar) ve konumlarına (ev içi ambarlar ve meydan ambarları) göre gruplandırmak mümkündür (Fotoğraf 1).



Fotoğraf 1: Uşak ilinde yapı malzemesi ve konumlarına göre ambar örnekleri. a-Taştan yapılmış ambar (Altıntaş köyü), b-Taşınabilir özelliğe sahip seyyar ambar, c-Evin dışında konumlandırılmış meydan ambarı.

Uşak ilinde evin biraz uzağında yer alan tarım ürünlerinin depolandığı ambarlara dış ambar, kurgu ambarı, ekin ambarı, buğday ambarı, hamba², zahire ambarı, sarpın ambarı³, yerli ambar gibi çeşitli isimler verilmektedir. Yörede, meydan ambarı tabiri yaygın olarak kullanılmaktadır. Meydan ambarları, evin bir eklentisi olup ailenin rahatlıkla gidip geleceği uzaklıkta konumlandırılmışlardır. Buğday, arpa, çavdar, burçak, nohut gibi ürünlerin konulduğu depolardır. Fazla tarım ürünlerinin ev içinde depolanmasında ve saklanmasında yaşanan güçlüklerden dolayı ortaya çıkmış olduğu düşünülmektedir.

AMAÇ VE YÖNTEM

Çalışmada, kültür coğrafyası açısından da önemli olan ve daha önce hakkında bilimsel bir araştırma yapılmamış olan, geleneksel kırsal yerleşmelerde ev eklentisi olan maalesef gün geçtikçe sayısı azalan ve fonksiyonunu kaybeden Uşak ili sınırları içindeki meydan ambarları konu edilmiştir. Bu kapsamda, Uşak ilindeki köy ve mahallelerde araştırma yapılmış ve teker teker meydan ambarları tespit edilerek yayılış gösterdiği alanların sınırları çizilmiş, kullanım amaçları, fiziksel özellikleri ortaya konulmaya çalışılmıştır. Araştırmada gözlem ve görüşme tekniği uygulanmış, meydan ambarları fotoğraflanmıştır.

Öncelikli olarak meydan ambarlarının bulunduğu kırsal yerleşmelerin tamamında çalışmalar yapılmış meydan ambarlarının sayıları tespit edilmiştir. Ambarların boyutları ölçülmüş ve depolama kapasiteleri hesaplanmıştır. Yapı planları ayrıntılı olarak çıkartılmıştır. Yöre sakinleriyle sözlü görüşmeler yapılmış plan özellikleri, yapım teknikleri, yapım tarihi, yapı malzemeleri, yapılış amaçları, kullanım biçimleri, inşa yeri seçimi gibi konularda bilgiler elde edilmiştir.

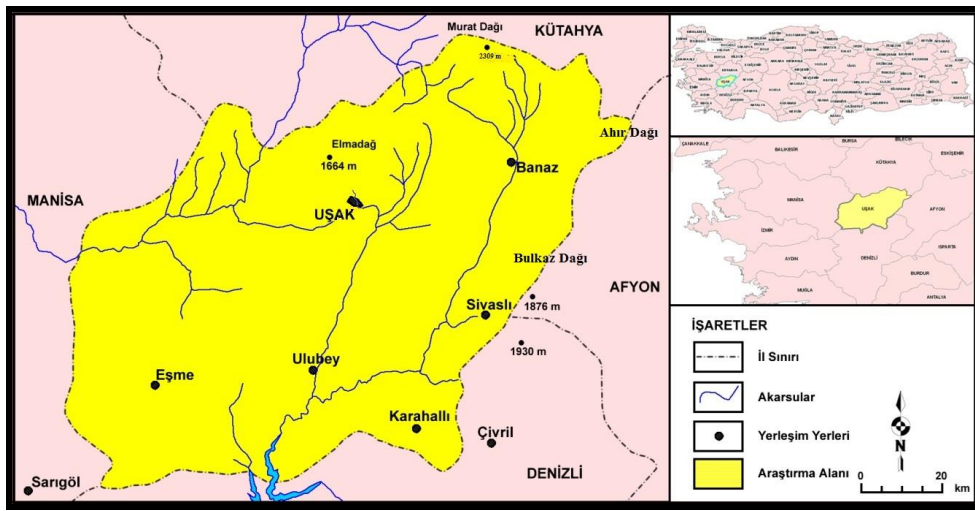
²Gediz yöresinde meydan ambarlarına verilmektedir.

³Uşak ilinde evin dış duvarına yaslanmış olan ambarlar sarpın ambarı olarak nitelendirilirken Altıntaş ve Gediz yöresinde evin içinde veya bir çatı ile üzeri korunmuş olan sandık şeklindeki ambara sarpın ambarı denilmektedir.

BULGULAR

Uşak ili, yaklaşık 5341 km²lik yüzölçümüne sahip olup Ege Bölgesi'nin İç Batı Anadolu Bölümü'nde yer alır (Şekil 1). Afyonkarahisar, Denizli, Manisa ve Kütahya illeri ile sınırları olan ilin kuzeyinde Elmadağı ve Murat Dağı yükselir. Murat Dağı (Kartal Tepe 2309m), İç Batı Anadolu Bölümü'nün en yüksek zirvesine sahiptir. Afyon ili ile olan sınırda yükselen Ahırdağı ve Bulkaz Dağı'nın batı kısmı Uşak ili sınırları içindedir. İl arazisinin büyük bir kısmı plato karakterindedir. Comburt Ovası ve Uşak Ovası önemli ovalardır.

Murat Dağı-Elmadağ çevresinde ayrıca Manisa ili sınırına yakın kesimdeki özellikle hayvancılık faaliyetinin ön planda olduğu yerleşmeler birçok mahalleden oluşmaktadır. Yani buradaki köyler çok sayıda mahalleden meydana gelmektedir. Paçacıoğlu, Selvioğlu, Karakuyu, Kapancık, Üçkuyular, Derbent, Mollamusa ve Köprübaşı gibi köyler çok sayıda mahalleden oluşan yerleşmelerdir. Plato sahasına doğru ise mahallelerden oluşan köy sayısı azalmaktadır. Kırsal yerleşmeler cami, mescit, köyodası, çeşme gibi yapıların bulunduğu bir çekirdek etrafında kurulmuş ve gelişme göstermiştir. Yerleşmeler genellikle toplu yerleşme özelliği gösterir. İldeki köy yerleşmeleri 455-1500 metre yükseltileri arasında yayılış gösterir. Daimi yerleşmeler 1500 metreye kadar çıkar (Balcıdamı köyü-Banaz). Özellikle yerleşmeler akarsu vadilerinde yer almakta olup, Ahır Dağı (Kaplancı Dağı) kesiminde açıkça izlendiği üzere, her vadinin içinde köy(ler) bulunmaktadır.



Şekil 1: Lokasyon haritası

Doğal Çevre-Meydan Ambarları İlişkisi

Bölgeden bölgeye yöreden yöreye değişen meskenlerin almış olduğu görüntü ve kullanım şekillerine coğrafi faktörler birinci derecede etkili olurlar (Elibüyük ve Güzel, 2003, s.56). Bunun yanında etnik, tarihi, sosyolojik ve psikolojik faktörlerinde çeşitli oranda payı vardır. Coğrafi çevreye uyum ve buldukları çevrenin etkisini taşıyan meskenler daha çok kır meskenleridir (Denker, 1960, s. 60). Kır meskenlerinin yapımında kullanılan malzeme, şekli ve değişik kısımlarının tertip tarzı içinde buldukları coğrafi çevrenin izlerini taşır (Tanoğlu, 1969, s. 214).

Ev ve eklentilerinin inşasında iklim en önemli faktörlerdendir. Yağışların fazla düşmesi bazı tarım ürünlerinin saklanmasında sorunlara neden olmaktadır. Ambarlar, ilin kuzeyinde özellikle Murat Dağı, Elmadağı ve Ahır Dağı kesiminde yoğunlaşmaktadır. Hatta ambarlar içerisinde depolanan ürünlerin nemden ve dış ortamdaki ısıdan yalıtılması ayrıca ahşap malzemenin yıpranmaması amacıyla kaya bloklar veya taş duvarlar üzerinde inşa edilmiştir. Bu sayede yükseltilecek zeminler havalandırmayı sağladığı gibi ambarların iç kısımlarının rutubet almasını da engellenmiş olmaktadır. Bu nedenle ambarların tabanı zeminden 10-150 cm kadar yukardadır (Fotoğraf 2,3).

Doğal çevrenin mesken üzerindeki etkisini kullanılan malzemelerden kolayca anlamak mümkündür. Malzemenin çevrede bol olması, kolay ulaşılması, ucuza temin edilmesi yöre insanının doğal çevreye yönelmesine yol açmıştır. Ambarlar tamamen ahşaptan yapılmıştır. Ambarlar orman bakımından zengin dağlık kütle ve bu kütlelerin kenar kısımlarında bulunan yerleşmelerde yoğunlaşmakta ve kütlelerden uzak yerleşmelerde ise ortadan kalkmaktadır. Ahşap malzeme olarak genelde karaçam seçilmiştir. Biçildiği zaman eğrilmemesi, dayanıklılığı ve kurtlanmaması gibi özellikler karaçamın seçilme sebepleri arasındadır. Kuşkusuz çevrede bol miktarda bulunması da bu konuda etkili olmuştur. Kavaktan ve kızılçamdan yapılmış ambarlar olmasına rağmen sayısal olarak çok azdır. Uşak Merkez İlçesi'nin batı

kısımında yer alan Karakuyu, Akbulak ve Köprübaşı köylerinde ve mahallelerinde ambar yapı malzemesi olarak kızılçam kerestesi tercih edilmiştir. Kızılçam ormanları, Gediz çayı ve kollarının içinde akmış olduğu vadilerin yamaçlarında yoğun şekilde yayılış gösterir. Uşak ilinde kızılçam ormanları 1100 metre yükseltisine kadar çıkar.



Fotoğraf 2: Büyük taş bloklar üzerinde inşa edilmiş meydan ambarları (Gürlek Köyü-Banaz)

Ambar yapımında kullanılan karaçam Murat Dağı-Elmadağı ve Ahır Dağı'ndan (Kaplancı Dağı) sağlanmıştır. Nitekim Uşak ili, 219.978 ha orman varlığına sahiptir. İlin %40'ı ormanlarla kaplıdır. Ambarların en fazla bulunduğu Banaz ilçesi orman varlığının en yüksek olduğu (66.948 ha) ilçedir (Orman ve Su İşleri Bakanlığı, 2013, s. 34). Murat Dağı-Elmadağı'nın Eğlence, Yaşamışlar, Kızılhisar, Hasanköy, Yenice, Küçük Aslıhanlar, Ağaçköy, Oysu, Sarıkaya, Çukurören, Gümele, Arıca, Vakıfköy, Göynükören köyleri arasında kalan kesimi, Ahır Dağı'nın Düzlüce, Şaban, Yenice, Kaplangı, Corum köyü hattının doğusunda kalan bölümü karaçam ormanlarının yayılış gösterdiği yerlerdir.

Murat Dağı, Elmadağ ve Ahır Dağı'ndaki yerleşmelerde ulaşım sahanın jeomorfolojik ve iklim şartlarından dolayı ova ve plato sahasındaki yerleşmelere nazaran zordur. Bu yerleşmelerde ulaşım kış mevsiminde daha da güçleşmektedir. Yörede yaşayan halkın ve besledikleri hayvanların besin kaynağı olan tarım ürünlerinin depolanması adeta bir zorunluluk olmaktadır. Geçmiş yıllarda kış mevsiminde iklim şartlarının olumsuz etkileri arazinin engebeli olması yerleşmeler arası ulaşımın kesintiye uğratması ürünlerin depolanması için kullanılan ambarların yapımını adeta zorunlu kılmıştır.

Beşeri Ve Ekonomik Faktörler İle Meydan Ambarları Arasındaki İlişki

Nasıl beşerî (sosyal) faktörler daha çok ikamet edilen meskenin özelliklerini belirtmekte güçlü bir etkense, aynı şekilde ekonomik faktörler de evin eklentilerinin özelliklerini belirtmekte o derece güçlü bir etkiye sahiptir (Tunçdilek, 1967, s. 81). Uşak ili kırsal kesiminde temel ekonomik faaliyet tarım, hayvancılık ve ormancılığa dayalıdır. Geçmişte, Murat Dağı ve Elmadağı üzerinde yer alan Ayrancı, Baltalı, Çamsu, Eğlence, Bahadır, Dümenler gibi köylerde yaşayan insanların aşıptan yaptıkları ekme teknesi, sofrta tahtası, kağı, saban ve çeşitli tarım aletleri en önemli faaliyetler arasındaydı. Ağaç kesiminin yasaklanması ile bu faaliyet ortadan kalkmış, yerini hayvancılığa ve tarıma bırakmıştır.

Ekonomik faaliyet ile ambarlar arasında yakın bir ilişki vardır. Meydan ambarları tarımsal faaliyetin olduğu yerleşmelerde görülmektedir. Gökçedal, Üçkuyular, Selvioglu gibi tarım arazisinin yeterli olmadığı yerleşmelerde meydan ambarlarına rastlanılmamaktadır. Bu yerleşmelerdeki konut içi ambar ya da seyyar ambar olarak nitelendirilen hacmi küçük ambarlar bulunmaktadır. Aynı şekilde, tarımsal üretim alanı sınırlı olan, geçmiş yıllarda en önemli ekonomik faaliyeti yapı taşı çıkarma olan Altıntaş (Uşak) köyünde meydan ambarı mevcut değildir. Köy sakinleri ihtiyacı olan tahıl ürünlerini dışarıdan satın aldıklarından ev dışında ambar yapımına pek ihtiyaç duymamışlardır. Tahıllarını, konut içinde yer alan ambarlarda muhafaza etmişlerdir. Bu köyde blok taşlardan yapılmış tarihi bir taş ambar bulunmaktadır (Fotoğraf 1a).

Dağlık kütleler ve çevresinde buğday, arpa, çavdar yetiştirilmektedir. Özellikle tarımsal arazi varlığının fazla olduğu yerleşmelerde üretim fazlası olan ürünlerin depolanması önem arz etmektedir. Pazarlama şartlarının gelişmemiş olması aynı zamanda iklim şartlarına bağlı olarak tahıl ürün rekoltesinin yıllara göre değişiklikler göstermesi halkın fazla ürünlerini depolama zorunluluğunu doğurmuş olmalıdır. Kalfa, Beylerhani, Çamsu, Ayrancı, Gürlek, Baltalı, Karakuyu, Ortaköy, Derbent gibi tarım alanı geniş olan köylerde ambar sayısının fazla olması bununla ilişkilidir. Hayvancılığın ön planda olduğu, tarım arazinin sınırlı olduğu yerleşmelerde meydan ambarı ya yok ya da çok az sayıdadır. Aynı sahada yer almasına rağmen hayvancılık faaliyetinin ön planda olduğu tarım arazisinin kısıtlı olduğu Paçacıoğlu köyünün bazı mahallelerinde ve Üçkuyular yerleşmesinde meydan ambarı mevcut değildir.

Meydan Ambarlarının Yapısal Ve Fonksiyonel Özellikleri

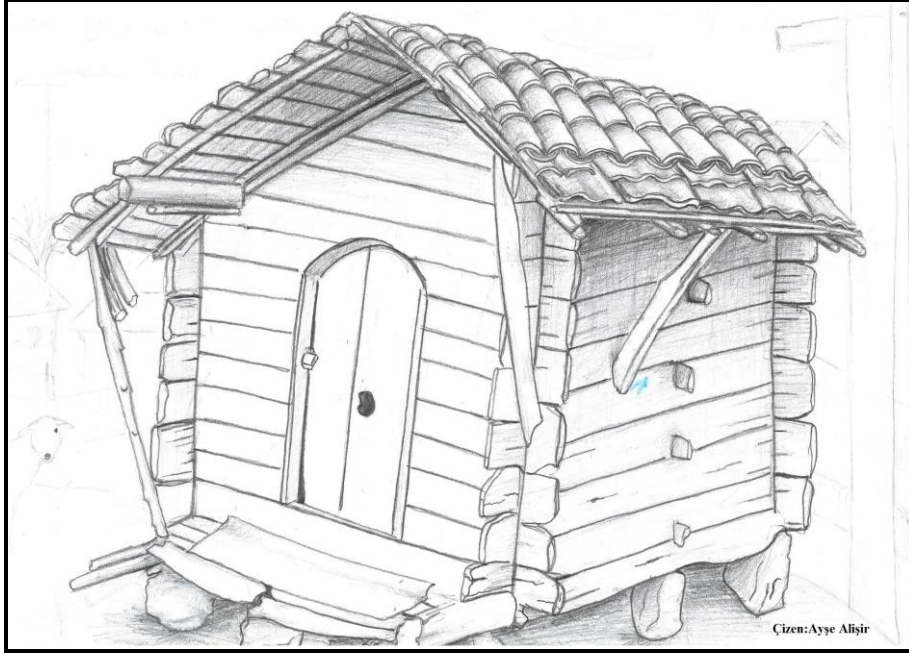
Meydan ambarları direkt temel üzerine oturtulmamıştır. Zeminle kesinlikle temas ettirilmez. Bu tomrukların altı açık vaziyette olup zeminden 10-150 cm yüksektedir. Genellikle çevreden temin edilen iri taş bloklar veya taştan inşa edilen duvarlar üzerine ambarlar yerleştirilmiştir (Fotoğraf 3). Bu sayede zemindeki nemden, fare gibi hayvanların zararlarından korunması amaçlanmıştır. Ayrıca ahşap malzemenin çürümmesini önlemek amacıyla taş bloklar üzerine oturtulmuştur.



Fotoğraf 3: Taş duvarlar üzerine inşa edilmiş meydan ambarı (KaraköseKöyü-Uşak Merkez İlçesi)

Köşelere ve ortaya yerleştirilmiş iri taşlar üzerine kalın yekep tomruklar (genelde 2-3 adet tomruk) üzerine inşa edilmektedir. Bazen yığma taş duvarlar üzerinde inşa edildikleri de olmaktadır. Yani ambar duvarları bu tomruklar ve taş duvar üzerinde yükselir. Tomruklar birbirine kalaslarla tutturulur. Yapılmak istenen ambarın ölçüsüne göre tomrukların boyutları seçilmiştir.

Bu taş blokların üzerine konulan tomrukların yontulmuş olanı olduğu gibi yontulmamış olanları da vardır. Ambarların tabanını döşenmesinde kalın ahşap malzeme kullanılmıştır. Ambar duvarları karaçam veya kızılçam ağacından biçilmiş tahtalardan yapılmaktadır. Tahtaların kalınlığı 5-10 cm arasında değişmektedir. Dış duvarları oluşturan tahtaların eni ise 20-50 cm kadardır. Biçilmiş tahtalar yatay olarak birbirine ahşap çivilerle geçmeli şekilde döşenir. Bu biçilmiş tahtalar, uçlarında açılan kertikler vasıtasıyla köşelerde geçmeli olarak birbirine bağlanmıştır. Ambarların yapımında metal çivi ahşap malzemede çürümeye yol açtığı düşüncesiyle genelde kullanılmamıştır. Tahtaların esnememesi ve birbirinden ayrılmaması için kullanılan ahşap çivi gerek ambar içinden gerekse dıştan bakıldığında görülmemektedir. Geçme tekniğine göre kurulduğundan ayrıca metal çivi kullanılmadığından, meydan ambarlarını söküp başka bir yerde inşa etmek mümkündür (Yılmaz, 2005, s.2). Yani ambarlar, çentikli çatki duvarlı yapılardır. Ambarın içindeki bölmelerin ayırımında da ahşap malzeme tercih edilmiştir (Şekil 2, Fotoğraf 3-4).



Şekil 2: Meydan Ambarı

Yöredeki ambarların hepsi çatılıdır. Çatılar, yağmur ve kar yağışının hızla uzaklaşması için 20-45 derece eğimli olacak şekilde yapılmıştır. Dağlık kütlenin üst kesimlerinde yer alan yerleşmelerdeki ambar çatılarının eğim derecesi daha fazladır. Murat Dağı-Elmadağı-Ahırdağ çevresinde ambarların hepsi beşik (çift satırlı) tipinde çatıya sahip iken Uşak batısında Karakuyu, Buğdaylı, Köprübaşı, Ormandamı köyleri ve çevresinde piramit tipi çatı hâkim olmaya başlamaktadır (Fotoğraf 5).



Fotoğraf 4: Yenice köyünde (Banaz) meydan ambarı

Ahşap yan duvarların ömrünü uzatmak için çatı saçakları uzun tutulmuştur. Özellikle ambarların giriş kapısı üzerindeki saçaklarda uzunluk daha fazla olacak şekilde tasarlanmıştır. Bazı ambarların çatı saçakları, çökmeyi önlemek ve dayanıklılığı arttırmak için dayak adı verilen ağaçlarla desteklenmiştir. İçinde saklanan ürünlerin yağış, nem gibi etkenlerden zarar görmemesi amacıyla bu yapı tekniği uygulanmıştır.

Akbulak köyü ve çevresindeki ambarların kapı önündeki saçaklar daha uzun tutulmuş ve balkon şeklinde düzenlenmiştir. Ambarların önünde kapı ağzında çıkımlar bulunmaktadır. Bu kısım bazı tarım ürünlerinin kurutulduğu yer olarak değerlendirilmektedir.



Fotoğraf 5: Piramit çatılı meydan ambarı (Mollamusa köyü Karaçorlar mahallesi- Uşak Merkez ilçesi)

Ambarların çatıları genellikle oluklu ve Marsilya tipi kiremitle kaplıdır. Eskiden çatı örtüsü olarak yonga adı verilen ahşap malzeme kullanılır iken sosyal ve ekonomik gelişmeler, kullanılan yapı malzemelerinde çevrenin etkisinin azalmasına neden olmuş, ahşabın çabuk çürümesi nedeniyle yerini kiremit, saç ve diğer çağdaş örtü malzemelerine bırakmıştır (Fotoğraf 6).

Ambarlar çoğunlukla dikdörtgen plandır. Kare plana sahip ambarlar oran olarak daha az sayıdadır (Buğdaylı köyü Ardiç mahallesi, Ormandamı Köyü, Mollamusa Köyü). Ambarların tek giriş kapısı vardır (1-1,5m yüksekliğinde). Fare gibi haşerelerin ürünlere zarar vermemesi ve kedinin serbestçe içeri girebilmesi için bütün meydan ambarlarının kapılarında delik açılmıştır. Meydan ambarlarında pencere bulunmaz. Küçük ölçekli havalandırma deliklerinin konulduğu ambarlar var ise de sayısal olarak çok azdır.

Yaptığımız ölçümlere göre ambarların uzunluğu 3-5 metre, genişliği 2,5-3,5 metre, yüksekliği ise 2,5-3 metre arasında değişmektedir. 200-600 ölçek4 (yaklaşık 6000-19000 kg) tarım ürünü alma kapasitesine sahiptirler.



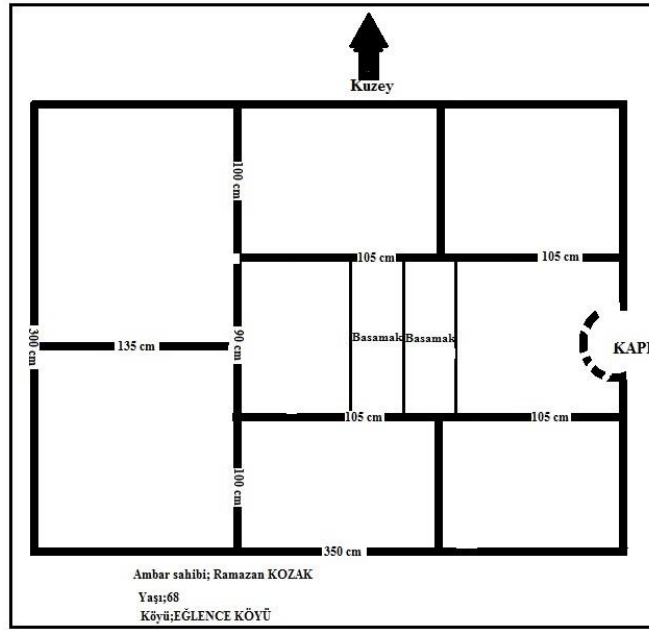
Fotoğraf 6: Ambarlarda çatı şekilleri ve örtü malzemeleri farklılık gösterir. a-Ahşap malzeme ile örtülü ambar (Ayrancı Köyü-Banaz), b- Oluklu ve Marsilya kiremitleri ile örtülü piramit tipi çatıya sahip meydan ambarları (Mollamusa Köyü Hacınasif Mahallesi-Uşak Merkez İlçesi), c-Sacla örtülü çatıya sahip ambar (Kalfa Köyü-Uşak Merkez İlçesi), d-Kapı girişinde saçakları uzatılmış balkona sahip ambar (Akbulak Köyü-Uşak Merkez İlçesi), e- Piramit tipi çatıya sahip ambar (Ormandamı Köyü-Uşak Merkez İlçesi), f-Çağdaş örtü malzemesi ile kaplı ambar (Kökez Köyü).

⁴Yöre sakinleri bir ölçeğin yaklaşık 30-32 kg karşılık geldiğini ifade etmektedir.

Biçimlenmesinde ekonomik faaliyet türünün önemli ölçüde etkisi olduğundan ambarın içi depolanacak ürün çeşidine göre 3-7 arasında değişen sayıda bölmelere ayrılmıştır (Şekil 2, Fotoğraf 7). Ekseriyetle altı bölmeden oluşmaktadır. Bölmelere buğday, arpa, çavdar, burçak, nohut, mısır gibi tarım ürünleri konulmaktadır. Bölmelerin derinlikleri 100-150 cm arasında değişmektedir. İhtiyaca göre bölmelerin derinlikleri arttırılabilir veya azaltılabilir vaziyette düzenlenmiştir. Bölmelerin arasında kalan boşluk kısımda ise birkaç basamaktan oluşan merdivenler bulunmaktadır. Merdivenler, ürünlerin bölmelere doldurulması ve boşaltılmasını kolaylaştırmak amacıyla yapılmıştır. Merdivenlerin altı dahi depolama amaçlı olarak değerlendirilmekte, buraya basamak altı veya ayak gözü denilmektedir. Yörede sayısı az olmakla birlikte merdivensiz olan ambarlara da rastlanılmaktadır.

Ambarların yapım tarihi çok eskilere dayanır. En yeni olanlar 60-70 yıl önce kurulmuştur. Yaşı yüz yılın üzerinde olan ambarlar vardır. Günümüze kadar ulaşmış olan ambar sahiplerinin büyük bir çoğunluğu bu ev eklentisinin yapım tarihini bilmemektedir.

Yöredeki ambarları, orman içi veya orman kenarında bulunan Baltalı, Ayrancı (Comburt), Bahadır, Yukarı Karacahisar, Ovacık gibi Murat Dağı ve Elmadağı kesiminde bulunan köylerde ya da Şaphane (özellikle Sofular köyü) ve Gediz ilçesi köylerinde yaşayan ustalar tarafından ücret karşılığında yapılmıştır. Meydan ambarları günümüzde yapılmamaktadır. Bunda, ambar yapımını gerçekleştiren ustaların olmamasının etkisi olduğu gibi orman kesiminin yasaklanmasının da rolü vardır. Tarımsal faaliyetin azalmasının, ürünlerin doğrudan tüccarlara satılıyor olmasının da bu durumda etkisi söz konusudur. Bu nedenle meydan ambarları, yöredeki kırsal konutların eski eklentileridir.



Şekil 2: Meydan ambarı planı (400 ölçek kapasiteye sahip)



Fotoğraf 7: Meydan ambarı içinden görünüm. Ambarlar içinde ahşap malzeme ile ayrılmış bölmeler bulunmaktadır.

Meydan Ambarlarında Yer Seçimi

Meydan ambarları, genelde yerleşmelerin ilk kurulduğu yer ve çevresinde yoğunlaşmakta ve yerleşme dışına doğru ise sayıları azalmaktadır. Adeta yerleşme çekirdeğini işaret edersesine cami ve bunun çevresindeki konutlarda görülmektedir. Modüler bir özelliğe sahip olduğundan sökülüp başka yerlerde tekrar kurma imkânı bulunduğundan bazı ambarlar ilk kuruldukları yerden başka yere taşınmışlardır.

Ambarlar, genellikle evlerin hemen yanı başında avlunun veya bahçenin kenarında, konuttan birkaç metre uzakta açık alanlarda, çoğunlukla sokak kenarlarında konumlandırılmışlardır (Fotoğraf 8). Bu ev eklentisinin konuttan uzakta yapılmasının sebebi olarak yangın tehlikesinden kaynaklanmış olabileceğini söyleyebiliriz. Bunun yanında nakil araçlarının yanaşabileceği, yükleme ve boşaltma işleminin kolayca yapılabileceği yerler seçilmiştir.



Fotoğraf 8:Çiftlik köyünde (Banaz) sokakta yer alan ambarlar

Ambarlar tek tek buldukları gibi grup olarak bir arada olanları da vardır. Ambarların gruplar halinde bulunduğu yerleşmelere örnek olarak Aşağı Karacahisar, Kalfa, Susuzören, Karakuyu, Gürlek, Banazköy, Eğlence, Bahadır, Dümenler, Küçükler, Zahmanlar köylerini gösterebiliriz (Fotoğraf 10, 11).



Fotoğraf 10:Dümenler köyünde (Banaz) bir yere toplanmış meydan ambarları



Fotoğraf 11: Ovacık köyünde (Banaz) yol kenarına sıralanmış ambarlar (altı adet)

Uşak-Eşme platosuna doğru ambar sayısı azalmaktadır (Şekil 2). Aşağı Karacahisar, Yukarı Karacahisar, Çamsu, Zahmanlar, Akbulak, Eğlence, Kalfa, Kızılhisar, Karakuyu, Derbent, Banazköy, Bahadır, Muratlı, Yeşilyurt, Susuzören en fazla ambara sahip yerleşmelerdir. Uşak ilinde meydan ambarlarının yaklaşık olarak güney sınırını Ulucak, İlyaslı, Omurca, Kökez köylerinden geçirmek mümkündür. Geçmişte meydan ambarlarının daha güneydeki yerleşmelerde de var olduğunu yöre halkı ile yaptığımız mülakatlarda ortaya çıkmıştır. Ambarlar doğuda ise Afyon ilinin Sincanlı ve Hocalar ilçesindeki kırsal yerleşmelerinde yayılışını sürdürmektedir. Arazi çalışmaları sırasında Kütahya İli Gediz ilçesi'nin

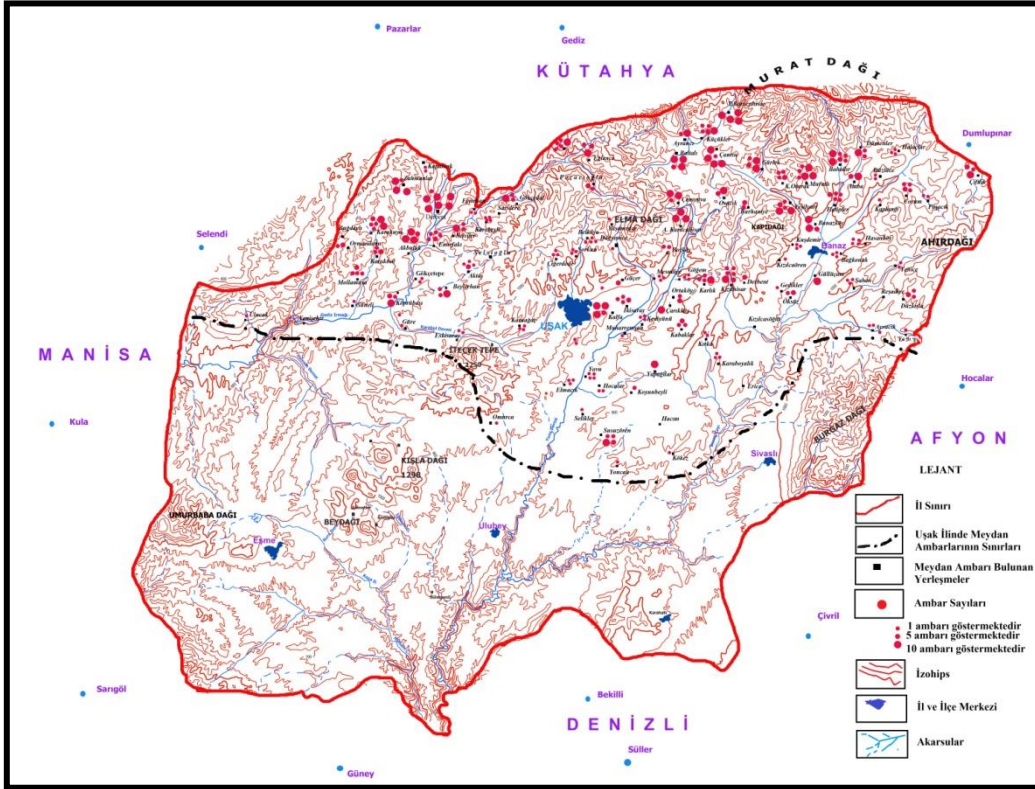
Vakıf, Sandıklı, Gümele, Arıca, Gökler, Göynükören, Göynük, Karaağaç Altıntaş İlçesi'nin Oysu, Yeşilyurt, Saraycık, Pınarcık, Işıklar, Alıncık, Çalköy köylerinde Dumlupınar İlçesi'nin Ağaç, Büyük Aslıhanlar, Küçük Aslıhanlar, Allıören yerleşmelerinde çok sayıda meydan ambarının mevcut olduğu görülmüştür.

SONUÇ VE ÖNERİLER

Meydan ambarları, konutların yakınında bulunan, ahşaptan yapılmış buğday, arpa, çavdar, nohut gibi tarım ürünlerinin depolandığı ev eklentileridir. Özellikle Uşak ili kuzey ve doğusunda yükselen Murat Dağı-Elmadağ ve Ahırdağı çevresinde yoğunlaşan meydan ambarları ahşap yığma tekniği ile yapılmışlardır. Bu yapılar yeterli düzeyde korunamadıkları için günümüzde yıkılmaya yüz tutmuş, sayıları azalmış ve çoğu ortadan kalmış durumdadır.

2016 yılı itibarı ile Uşak ilinde 97 köyde yaklaşık 953 meydan ambarının bulunduğu tespit edilmiştir. Tablo 1'den de anlaşılacağı üzere, bilhassa Kalfa, Aşağı Karacahisar, Yukarı Karacahisar, Baltalı, Ayrancı, Çamsu, Gürlek, Banazköy, Bahadır, Dümenler, Kızılhisar, Kalfa, Karakuyu, Derbent yerleşmelerinde ambar sayısının fazla olduğu görülmektedir. Geçmişte, ambarların sayısal olarak bu değerden daha fazla olduğu bir hakikattir. Yerleşmelerde yaşayan insanların ifadeleri de bu yöndedir.

Meydan ambarlarının yayılış alanı Uşak İli ile sınırlı değildir. Kütahya ilinin Gediz, Şaphane, Altıntaş, Dumlupınar ilçeleri ile Afyon ilinin Sinanpaşa, Hocalar ilçelerinin bazı köylerinde yayılış gösterir. Yapmış olduğumuz çalışmalar sonucunda Uşak ilinin Ulucak, Ilyaslı, Omurca, Kökez, Sivaslı hattı güneyinde yayılış göstermediği tespit edilmiştir (Şekil 3).



Şekil 3: Uşak İlinde meydan ambarlarının dağılışı

Meydan ambarlarının bir kısmı eski fonksiyonlarını kaybetmiştir. Günümüzde kiler, bağ evi, bekçi kulübesi, mescit hatta otomobil garajı olarak değerlendirilmektedir (Fotoğraf 12). Ambarların en önemli sorunu yakacak sağlamak amacıyla yok edilmesi, günümüze kadar ulaşmış olanların bakımsızlıktan dolayı kullanılmaz hale gelmesi, çürümeye terk edilmesi ve sayısal olarak bazı köylerde tükenme noktasına gelmesidir. Bunun yanında ambarlar kulübe yapmak, bağ evi olarak kullanmak, bekçi kulübesi olarak değerlendirmek üzere satılıyor olması sayısının azalmasının başka nedenleri arasındadır. Değişen sosyal ve ekonomik koşullar, kırsal kesimden kentte göçler, tarımsal üretimin azalması ve veraset gibi nedenler ambarların boş ve bakımsız kalmasına, hızla yıkılıp yok olmalarına neden olmaktadır.

Tablo 1: Uşak İlinde meydan ambarlarının yerleşmelere göre dağılışı (2016 Yılı İtibarı İle)

Köy Adı	İlçe	Ambar Sayısı	Köy Adı	İlçe	Ambar Sayısı
A.KARACAHİSAR	Merkez	30	ULUCAK	Merkez	1
AKBULAK	Merkez	Akbulak 15 Hacıaptiller Mh.4 Arafat Mh.2 Halilefendi Mh.6 Bağrıaçık Mh.8	YAPAĞILLAR	Merkez	10
AKTAŞ	Merkez	8	YAŞAMIŞLAR	Merkez	1
BELKAYA	Merkez	4	YAVU	Merkez	4
BEYLERHAN	Merkez	12	YENİŞEHİR	Merkez	1
BOZKÖY	Merkez	2	YONCALI	Merkez	1
BUĞDAYLI	Merkez	6	KARABOYALIK	Sivaslı	3
ÇAMYUVA	Merkez	Çamyuva 16 Şihhasan Mh. 5	KÖKEZ	Sivaslı	1
ÇARIKKÖY	Merkez	10	ALABA	Banaz	15
ÇİĞERDEDE	Merkez	Hacıimamlar Mh.1 Çakırlar Mh.2	AYRANCI	Banaz	13
DAĞYENİCE	Merkez	1	AYVACIK	Banaz	2
DERBENT	Merkez	Derbent16 Uzunçağıl Mh.4 Payamlı Mh.15 Çam Mh.6 K.Derbent Mh.3 Karakaya Mh. 5 Karakalar Mh.3 Musluoğlu Mh. 4 Ortaburun Mh.5	BAĞKONAK	Banaz	3
EĞLENCE	Merkez	26	BAHADIR	Banaz	28
ELMACIK	Merkez	3	BALTALI	Banaz	35
EMİRFAKI	Merkez	9	BANAZKÖY	Banaz	25
ESKİ GÜNEY	Merkez	14	BURHANİYE	Banaz	6
ESKİSARAY	Merkez	2	CORUM	Banaz	8
EYNIHAN	Merkez	2	ÇAMSU	Banaz	41
GÖÇER	Merkez	5	ÇİFTLİK	Banaz	16
GÖĞEM	Merkez	3	DERBENT	Banaz	5
GÖKÇETEPE	Merkez	2	DÜMENLER	Banaz	12
GÜRE	Merkez	Güre 1 Kemaller Mh. 1	DÜZKİŞLA	Banaz	7
GÜRELLİ	Merkez	1	DÜZLÜCE	Banaz	2
HOICALAR	Merkez	1	GEDİKLER	Banaz	1
İKİSARAY	Merkez	8	GÜLLÜÇAM	Banaz	10
KABAKLAR	Merkez	7	GÜRLEK	Banaz	Gürlek 22 Yeni Mh. 4
KALFA	Merkez	35	HALAÇLAR	Banaz	3
KAPANCIK	Merkez	Topal Ahmetler Mh. 2	HASANKÖY	Banaz	4
KARAAĞAÇ	Merkez	2	HATİPLER	Banaz	9
KARABEYLİ	Merkez	4	KAPLANGI	Banaz	1
KARAKÖSE	Merkez	7	KAVACIK	Banaz	1
KARAKUYU	Merkez	28	KIZILCAÖREN	Banaz	1
KARLIK	Merkez	13	KIZILHİSAR	Merkez	19
KEDİYÜNÜ	Merkez	3	KÜÇÜKLER	Banaz	18
KILCAN	Merkez	1	K.ÖTURAK	Banaz	8
KIRKA	Merkez	2	KUŞDEMİR	Banaz	3
KOYUNBEYLİ	Merkez	5	MURATLI	Banaz	33
KÖPRÜBAŞI	Merkez	Kıran Mh. 3 Sarılar M.6 Hacışerifler Mh.2 Kıran Mh.3 Velibeyler Mh.2	OVACIK	Banaz	15
MESUDIYE	Merkez	3	ÖKSÜZ	Banaz	6
MOLLAMUSA	Merkez	8	PAŞACIK	Banaz	2
MUHARREMŞAH	Merkez	1	ŞABANKÖY	Banaz	3
ORMANDAMI	Merkez	6	YAZITEPE	Banaz	1
ORTAKÖY	Merkez	6	YENİCE	Banaz	2
OVADEMİRLER	Merkez	2	YEŞİLYURT	Banaz	27
PAÇACIOĞLU	Merkez	Karaçayır Mh.3 Eskiköy Mh. 1 Y.Horozcular Mh.2	Y. KARACAHİSAR	Banaz	40
SARIDERE	Merkez	Elifcıklar Mh. 5 Kale Mh. 7	ZAHMANLAR	Merkez	Zahmanlar 30 Hacılar Mh. 1
SELİKLER	Merkez	1	OMURCA	Ulubey	1
SELVİLER	Merkez	12			
SORGUN	Merkez	3			
SUSUZÖREN	Merkez	17			



Fotoğraf 12: Meydan ambarlarının fonksiyonları değişmiştir. **a**-Fonksiyonel özelliğini koruyan meydan ambarı (Beylerhan Köyü-Uşak Merkez İlçesi), **b**-Kiler olarak kullanılan meydan ambarı (Kökez Köyü-Sivaslı) **c**-Bağ evi olarak kullanılan meydan ambarı (Ortaköy-Uşak Merkez İlçesi), **d**-Otomobil garajı olarak kullanılan meydan ambarı (Eğlence Köyü-Uşak Merkez İlçesi).

Sosyal ve ekonomik alandaki gelişmelerin bir sonucu olarak, yapı malzemelerinde çevrenin etkisinin azalmasına neden olmuş artık tuğla, briket ve çimento gibi malzemelerden yapılan ambarlara yerini bırakmıştır. Oysa hâlihazırdaki meydan ambarları, doğal çevre ile uyum içinde olan kırsal mimarinin özgün yapılarıdır.

Ambarların ortadan kalkmasının en önemli nedeni şüphesiz depolama şartlarının değişmesidir. Depolanma için başka yöntemlerin kullanılması bu durumda etkilidir. Tarımsal üretimin azalmış olmasının da bunda büyük rolü vardır. Artık ambarlara gereksinim duyulmamaktadır. Pazarlama şartları gelişmiştir. Ambarlarda saklanan ürünler depolamaya ihtiyaç duyulmadan pazarlanmaktadır. Ayrıca kırsal kesimden şehirlere yapılan göçlerin bir sonucu olarak nüfusun azalmasının da ambarların ortadan kalkmasının diğer sebepleri arasında sayabiliriz. Bazı köylerde ambarlar, mekân darlığı nedeniyle başka konutlara yer sağlamak için ortadan kaldırılmaktadır.

Tahıl ve diğer bazı tarım ürünlerinin depolandığı mekânlar olan meydan ambarları insanların barındığı yerler değildir. Yalnız, 28 Mart 1970 tarihli Gediz depreminde konutları yıkılan ve hasar gören halk tarafından barınak olarak bir süreliğine kullanılmıştır.

Yörenin kırsal mimarisine özgü yapılar olan bu ambarların ortadan kalkmasının önüne bir an önce geçilmesi gerekmektedir. Bu konuda kırsal turizmin hizmetine sokmak için restore edilerek bu kültürel mirasın devam ettirilmesi sağlanmalıdır. Uşak, Banaz gibi ana ulaşım ağı üzerindeki yerleşme merkezlerinde bu ambarları toplu halde sergilemek suretiyle yöresel ürünlerin satışının yapıldığı dükkânlara dönüştürmek mümkündür. Ayrıca Hamamboğazı termal sahası ve Ulubey kanyonları gibi sahalarda gerekli düzenlemeler yapılarak konaklama ve diğer amaçlarla kullanılması imkân dâhilindedir. Uşak merkezde var olan örneklerinde olduğu gibi bekçi kulübesi, yazıhane, sporcu kulübesi gibi amaçlarla değerlendirilebilir. Böylece, bu sivil mimarinin kaybolmasının önüne geçilmiş olunacaktır.

Kaynakça

- Denker, B.T. (1977). *Yerleşme Coğrafyası-Kır Yerleşmeleri*. İstanbul: İstanbul Üniv. Yayını.
- Elibüyük, M. & Güzel, A. (2003). Şanlıurfa İl'inde dönemlik ve geçici bir yerleşme: Hollik. *Ankara Üniversitesi Coğrafi Bilimler Dergisi*, 1(1), 55-67.
- Karakuyu, M. (2008). Türkiye'de kır konutları ve eklentileri üzerine bir araştırma: Alaşehir örneği. *Bilig*, 44.
- Kılıç, T. & Karakaş, E. (2013). Osmaneli'nde (Bilecik) fonksiyonel özelliklerini kaybetmiş ev eklentilerine bir örnek: Biber kurutma evleri. *Marmara Coğrafya Dergisi*, 27, 476-486.
- Orman ve Su İşleri Bakanlığı, (2013). *Uşak İli Doğa Turizmi Master Planı*. Uşak: Doğa Koruma ve Milli Parklar Genel Müdürlüğü V. Bölge Müdürlüğü.
- Özey, R. (1991). Bozdoğan ve çevresinde bahçe evleri. *Türk Dünyası Araştırmaları Dergisi*, 71, 121-143.

- Sergün, Ü. (1986). *Kocaeli Yarımadasında Kırsal Yerleşme*. İstanbul: İstanbul Üniv. Edebiyat Fak. Yayını. No:3370.
- Tanoğlu, A. (1966). *Nüfus ve Yerleşme*, İstanbul: İstanbul Üniv. Yayını. No: 1183.
- Tunç, M. (1997). Trabzon'da kırsal alanlardaki daimi yerleşmelerde mesken tipleri ve eklentileri. *Türk Coğrafya Dergisi*, 32, 143-159.
- Tunçdilek, N. (1967). *Türkiye İskân Coğrafyası–Kır İskânı (Köy-Altı İskan Şekilleri)*. İstanbul: İstanbul Üniv. Ed. Fak. Yayını. No: 1283.
- Tunçdilek, N. (1980). Türkiye'de kır yerleşmesinin gelişimi ve evrimi. *İstanbul Üniv. Coğrafya Enst. Dergisi*, 23, 1-26.
- Yılmaz, C. (2002). Türkiye'deki geçici barınaklarla ilgili kırsal mesken terminolojisine ilişkin yeni görüş ve öneriler. S. Karabağ (Ed.), *Türk Coğrafya Kurumu Coğrafya Kurultayı Bildiriler Kitabı* içinde (s.197-217). Ankara: Gazi Kitabevi Yayını.
- Yılmaz, C. (2005). Doğal afet riski taşıyan yörelerde yeniden inşa edilebilir yapı malzemesi kullanımının önemi: Sinop örneği. S. Avcı, H. Turoğlu (Ed.), *Ulusal Coğrafya Kongresi Bildiri Kitabı* içinde (s.707-716). İstanbul: İstanbul Üniversitesi, Çantay Kitabevi Yayını.