

## ANKARA'DA ERKEN BİZANS DÖNEMİ MEZAR ALANI KAZISI

Yrd. Doç. Dr. Mahmut AYDIN  
Batman Üniversitesi Fen-Edebiyat Fakültesi  
Arkeoloji Bölümü  
mahmut.aydin@batman.edu.tr  
aydinm135@gmail.com

Dr. Candemir ZOROĞLU  
Kültür Varlıkları ve Müzeler  
Genel Müdürlüğü  
candemir.zoroglu@kultur.gov.tr

### Öz

Roma Dönemi'nde Galatia Eyaleti'nin başkentliğini yapan Ankyra kentinin anıtsal yapıları ve diğer çarpıcı kalıntıları ile olası *nekropol* alanları genellikle Ankara'nın Erken Cumhuriyet Dönemi imar faaliyetleri sırasında gerçekleşen hafriyat çalışmaları ile açığa çıkarılmıştır. Ankara Celal Bayar Bulvarı üzerindeki Gazi Üniversitesi Sıhhiye Kampüsünde inşa edilen Mühendislik ve Mimarlık Fakültesindeki yapılaşma faaliyetleri sırasında ortaya çıkarılan Maltepe Erken Bizans Dönemi Mezar Alanı olasılıkla Ankyra kentinin daha önce bir bölümü tespit edilen güney *nekropolü*'nün devamı niteliğindedir. Gerçekleştirilen kurtarma kazısı sonucunda bu alanda tahrip edilmiş olası bir kilisenin küçük bir kısmı ve kilise cemaatine ait olması muhtemel beşik tonozlu bir mezar yapısı ortaya çıkarılmıştır.

**Anahtar Kelimeler:** Ankyra, Galatia, Nekropol, Hipoje, Maltepe.

## EARLY BYZANTINE CEMETERY EXCAVATION IN ANKARA

### Abstract

Ankyra was the capital of Galatia Province of Roman Administration since 25 BC. As a result, there are monumental structures which date back to the early Imperial period. Besides the Temple of Roma and Augustus, there are many official and civil structures as well as a couple of necropolis areas which were mainly discovered during the improvement works in early Turkish Republican period. This paper presents the results of the rescue excavations conducted in the Maltepe district of Ankara. The area was a construction site for the Gazi University's Faculty of Engineering. Unfortunately, the major part of the archaeological site was damaged by the foundation diggings of the construction activity. A hypogeum grave structure with burials was found during the rescue excavations as well as some walls of a building which probably belonged to a small church in ancient times.

**Keywords:** Ankyra, Galatia, Necropolis, Hypogeum, Maltepe.

Gönderim Tarihi: 06.04.2016  
Kabul Tarihi: 18.04.2016

## GİRİŞ

Roma İmparatorluğu'nun Anadolu coğrafyasındaki en geniş arazilerinden birini içine alan Galatia Eyaleti'nin başkenti olan Ankyra Anadolu'daki diğer Roma eyaletlerini ve kentleri birbirini bağlayan yolların kavşak noktasında yer almaktadır (Kadioğlu-Görkay vd. 2011: 24). MÖ 25'te Galatia'nın Roma eyaleti olmasıyla orta Küçük Asya şehirlerinin en büyüklerinden biri haline gelen Ankyra'nın MS 4. yüzyılda Doğu Roma İmparatorluğu'nun en önemli merkezlerinden biri olduğu bilinmektedir (Kadioğlu-Görkay vd. 2011: 21). Bu büyük ve önemli kentteki arkeolojik ve tarihi araştırmalar kentin Türkiye Cumhuriyetinin başkenti olmasıyla hız kazanmıştır. Ankara'da hâlen devam eden, hızlı imar faaliyetleri ile Roma Dönemi Ankyra'sının anıtsal yapıları haricindeki kent planı gelişiminin geniş bir perspektiften tespit edilmesine imkân vermese de, yakın zamanda bir araya getirilen kazı ve araştırma sonuçları sayesinde, özellikle Ulus merkezli antik kent planı konusunda önemli tespit ve sonuçlara ulaşılmıştır (Kadioğlu-Görkay 2007: 22-23, 87-93; Kadioğlu-Görkay vd. 2011: 243-252).

Ankara'da yaklaşık yüzyıldır devam eden imar faaliyetleri sırasında gerçekleşen temel kazılarında, Ulus merkezli antik kentin kuzeyinde, kuzeybatısında ve güneyinde mezarlık alanlar (*nekropol*) tespit edilmiştir. Bunlardan kent merkezinin kuzey ve kuzeybatı yönünde bulunan *nekropol* alanları Ankyra'yı Gangra ve Sinope'ye bağlayan "Kuzey Yolu" güzergâhında bulunmaktadır (Kadioğlu-Görkay 2007: 22-23, 85-87; Kadioğlu-Görkay vd. 2011: 239-242). 1931 yılında Çankırı'da yürütülen kazı çalışmalarında kentin kuzey *nekropol*'ü olması muhtemel buluntular keşfedilmiştir. 1993 yılında aynı bölgede bir temel kazısında ortaya çıkıp Anadolu Medeniyetleri Müzesi uzmanlarınca kazısı gerçekleştirilen *dromos*'lu oda mezar, yapının MS 3. yüzyıl kent surunun dışında yapılmış olması nedeniyle bu tarihten sonraki bir döneme tarihlenmiştir (Kadioğlu-Görkay 2007: 86; Kadioğlu-Görkay vd. 2011: 239-240).



Resim 1

Antik Ankyra kenti merkezinin güneybatısında 1930 yıllarda inşasına başlanan Ankara Garı'nın hafriyat çalışmalarında, gar binasının yaklaşık 100 metre doğusunda bulunan mezarlardaki yazıtlar ve buluntular nedeniyle MS 4. yüzyılın başlarına tarihlenen birçok Hristiyan mezarı ve ön avlulu küçük bir mezarlık kilisesi bulunmuştur (Dalman-Schneider vd. 1932: 250 vd. res. 9; Dalman 1933: 133; Kadioğlu-Görkay 2007: 86-87; Kadioğlu-Görkay vd. 2011: 239-240). Aynı alanda bugün Devlet Demir Yolları Genel Müdürlüğü olarak kullanılan binanın yapımı sırasında MS 3. veya MS 4. yüzyıla tarihlenen beşik çatılı ve düz taş kaplı lahitlerin yanı sıra iki adet oda mezar bulunmuştur (Koşay 1939: 464 lev. 75; Akok-Pençe 1941: 617 vd.; Özgüç 1946: 592 dn. 174; Kadioğlu-Görkay 2007: 87; Kadioğlu-Görkay vd. 2011: 240). Oda mezarlardan iyi korunmuş olanı buradan Roma Hamamı'na nakledilerek *palestra*'nın güney *stoa*'sında ayağa kaldırılmış olup, bugün hâlen ziyaret edilebilir durumdadır (Resim 1, 2 , 3) (Akok-Pençe 1941: 617 vd.; Kadioğlu-Görkay 2007: 87; Kadioğlu-Görkay vd. 2011: 240-241).



*Resim 2*



Resim 3

Devlet Demir Yolları İstasyon Binası ile Maltepe arasında, Maltepe sirtlarında ve Anıtkabir civarında Roma Dönemi'ne tarihlenecek birçok mezar ve mezar taşının daha önce bildirilmesine (Özgüç 1946: 592 dn. 175) ve bölgede arkeolojik kalıntıların varlığı bilinmesine rağmen maalesef bugün bile kontrolsüz hafriyat ve inşaat çalışmaları devam etmektedir. Bunlardan biri olan Maltepe Erken Bizans Dönemi Mezar Alanı, Ankara Celal Bayar Bulvarı üzerindeki Gazi Üniversitesi Sıhhiye Kampüsünde inşa edilen Mühendislik ve Mimarlık Fakültesindeki (7377 Ada, 7 nolu parsel) yapılaşma faaliyetleri sırasında, arkeolojik katmanın önemli ölçüde tahrip edilmesinden sonra Kültür ve Turizm Bakanlığına yapılan bir ihbar neticesinde başlayan kazılar sonucunda ortaya çıkarılmıştır. Maltepe Erken Bizans Dönemi Mezar Alanı Kurtarma Kazısı 2009 yılında iki aylık bir dönemde sürmüştür. Kazı sonucunda tüf ana kayaya oyularak yapılmış "Hypogeum" (Hipoje/Yere Gömülü) tipi bir mezar yapısı ile hipoje mezar yapısının dışına gömülmüş, on bir adet toprağa gömülü, tuğlalarla çevrilmiş, çeşitli tiplerde Erken Hristiyanlık Dönemi mezarlar ortaya çıkarılmıştır. Bununla birlikte 5x5 m. ölçülerinde açmalarla çalışma yapılan kazı alanında büyük bir bölümü tahrip edilmiş olası bir kilisenin küçük bir kısmı ortaya çıkarılmıştır.

**Hipoje Tipi Mezar Yapısı:**

Ankara Garı hafriyatının yanı sıra 1970'li yıllarda İznik'te (*Nicaea*) ortaya çıkarılan hipoje mezar da dikkate alındığında (Fıratlı 1974: 919-932) Ankara Maltepe kazısında ortaya çıkarılan Hipoje Tipi mezar yapısı olasılıkla Erken Bizans Dönemi'ne tarihlenmelidir (Çizim: 1). Mezar yapısının içinde ve güneydoğusunda farklı tiplerde mezarlar ortaya çıkarılmıştır. Kurtarma kazısı sonucunda ortaya çıkarılan mezar yapısı nişli bir koridordan girilen mezar odası ile mezar odasından kiliseye geçişi sağlayan sütunlu bir mekândan (III Nolu Mekân) oluşmaktadır.

**Nişli Koridor, (I Nolu Mekân):**

A2 ve A3 açmalarında I Nolu Mekân olarak adlandırılan ve nişli koridordan meydana gelen alan 1.80 m. genişliğinde ve 4,36 m. uzunluğundadır. Nişlerin iç genişliği 1.13 m.'dir. Koridorun kuzeyi inşaat faaliyetleriyle tahrip edildiğinden uzunluğu net olarak tespit edilmemiştir. Karşılıklı duran ikişer niş olmak üzere dört adet kemerli niş ve ara bir koridor meydana getiren mimari yapıdan oluşmaktadır (Resim 4). Her nişin içinde bulunan iskelet, kabara ve ahşap parçalarından nişlerin sanduka tipi gömü yeri olarak kullanıldığı anlaşılmıştır. III nolu niş içerisinden kaşında altın haç bulunan ve olasılıkla 5. ve 7. yüzyıllar arasına tarihlenebilecek bir yüzük (Resim 5), bir adet haç şeklinde altın kolye ucu (Resim 6) ve bir adet monogram şeklinde Hz. İsa yazıtlı elbise süsü (broş) (Resim 7) ele geçmiştir. 4 numaralı nişin tamamına yakını yapının kuzeyindeki inşaat çalışmasıyla tahrip edilmiştir. Nişlerin içinden ayrıca seramik ve cam parçalarının yanı sıra orta koridorda dağınık vaziyette dört bireye ait iskelet bulunmuştur (Arslan-Aydın 2010: 305-325).



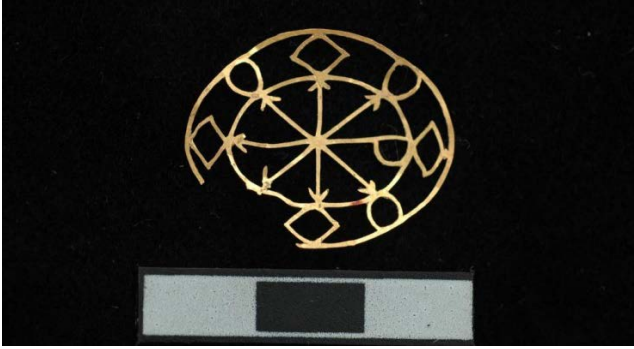
Resim 4



Resim 5



Resim 6



Resim 7

I Nolu Mekânın koridor bölümünde ahşap sandukaya konulduğu anlaşılan iç içe geçmiş iskeletler tespit edilmiştir (Resim 8). Bu mezarların kontekst buluntu durumlarında tespit edilen kırık ve tahribat izleri nedeniyle antik dönemde soyuldukları anlaşılmıştır (Resim 9).



Resim 8





Resim 9

Kazı çalışmaları sırasında I Nolu Mekân olarak adlandırılan mezar odası koridorunda ele geçen kafatası ve gövde kemikleri üzerinde yapılan antropolojik incelemede, *insitu* konumlarını kaybetmiş biçimde ele geçen bireylere ait kemikler ayrı ayrı ele alınarak yaş grupları ve cinsiyetleri belirlenmeye çalışılmıştır (Tablo 1).

Tablo 1: Mekân I İskelet Bireylerinin Kemiklere Göre Yaş ve Cinsiyet Dağılımı

	Erkek	Dişi	Bebek	Çocuk	Belirsiz	Toplam
Humerus (Kemik Sayısı)	11	6	-	2	1	20
Femur (Kemik Sayısı)	10	5	2	4	1	22
Tibia (Kemik Sayısı)	13	3	2	2	1	21

Tablo 1’de de görüldüğü gibi I Nolu Mekân’da bulunan *humerus* kemikleri dikkate alındığında 20, *femur* kemikleri dikkate alındığında 22, *tibia* kemikleri dikkate alındığında ise 21 bireyin varlığı tespit edilebilmektedir. Bu tür karışık gömülerde toplumu oluşturan en az birey sayısının saptanmasında, eldeki en fazla kemik dikkate alınmaktadır (Ubelaker 1989: 29-35). Mezar yapısı I Nolu Mekânından ele geçen bütün kemiklerin cinsiyet ve yaş dağılımı analiz edildiğinde mezar alanında en az 13 erkek, 6 dişi, 4 bebek ve 4 çocuk ile cinsiyeti belirlenemeyen bir bireyin var olduğu tespit edilebilmiştir (Tablo 2). Bu duruma göre Mekân I’den ele geçen iskelet kalıntılarının en az 28 bireye ait olduğu söylenebilmektedir.

Tablo 2: I Nolu Mekân, İskelet Bireylerinin Yaş Gruplarına ve Cinsiyete Göre Dağılımı

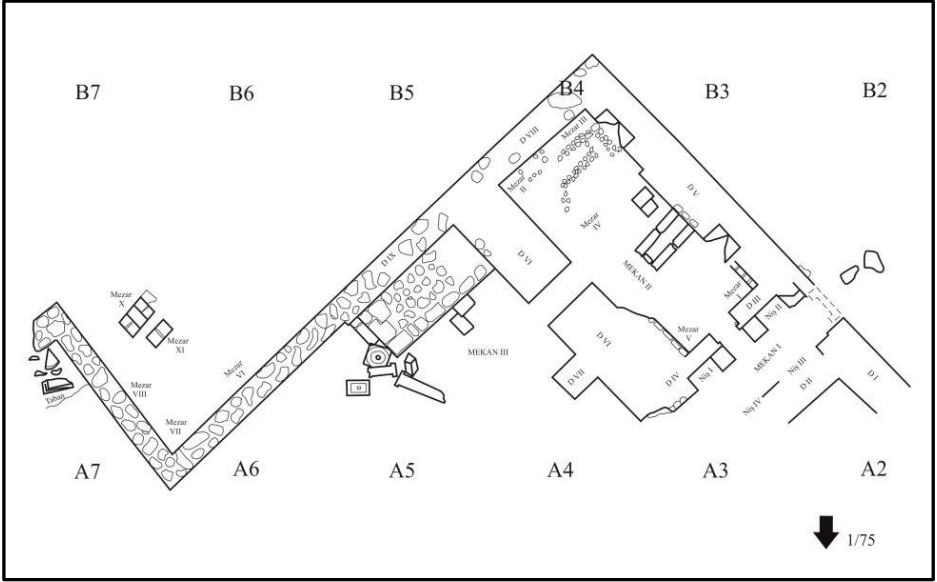
<b>I Nolu Mekân</b>	<b>n</b>	<b>%</b>
Erkek	13	46,43
Dişi	6	21,43
Bebek	4	14,29
Çocuk	4	14,29
Cinsiyeti Belirsiz	1	3,56
<b>Toplam</b>	<b>28</b>	<b>100</b>

### **Hipoje Mezar Odası (II Nolu Mekân):**

I Nolu Mekân’dan güneydoğu yönüne doğru gidildiğinde taştan bir kapı sövesinden geçilerek II Nolu Mekân olarak adlandırılan ana mezar odasına ulaşılmaktadır. Sövenin tabanında ince bir profil basamak bulunmakta olup mevcut korunmuş duvar yüksekliği 1.55 m. dir (Resim 10). Mezar odası bu özelliği ile Ankara Garı kazısında ortaya çıkartılarak bugün Ankara Roma Hamamı’nda korunan mezar odası ile büyük benzerlik göstermektedir (Resim 1-3) ancak Maltepe mezarının kapısı bulunabilmiş değildir.

II Nolu Mekân’ın iç ölçüleri 3,5 m. x 7,97 m’dir. 30x30x3cm’lik iç yüzü tuğla ve dış yüzü taşlarla örülmüş kalın duvar ve tuğlalarla örülmüş beşik tonozdan oluşmaktadır (Çizim 1). II Nolu Mekân’da altı adet mezar ortaya çıkarılmıştır. Taban üzerinden 40 cm yüksek olan taş örgülü geç dönem mezarından iskelet ve gömü hediyesi ele geçmezken diğer mezarlardan gömü hediyesi ve iskeletler ele geçmiştir. II Nolu Mekânın üstünün tonozla örtülü olduğu duvarların dönüşlerinden anlaşılmaktadır. Mekânın batısında ortaya çıkarılan V numaralı duvarın gövdesinde 96x101 cm ölçülerinde açıklıklar bulunmaktadır. Duvar

gövdesine konumlandırılan bu açıklıkların pencere ya da havalandırma amacıyla kullanıldıkları kuvvetle muhtemeldir (Resim 11, Çizim 1).



Çizim 1

Hipoje mezarın doğu yönünde ortaya çıkarılan VI Nolu Duvar üzerinde Kilise olarak adlandırılması muhtemel III Nolu Mekâna geçişi sağlayan bir kapı bulunmaktadır. I Nolu Mekândan II Nolu Mekâna geçişi sağlayan kapının aksine III Nolu Mekâna geçişi sağlayan kapı daha sade ve özensiz oluşturulmuştur. Bu durum ikinci kapının yapıya sonradan eklenmiş olma ihtimalini akla getirmektedir (Resim 11).



Resim 10



Resim 11

II Nolu Mekânın her bir köşesinde içinde birden fazla bireyin yer aldığı toplam 5 mezar da birden çok iskelet bulunmuştur (Çizim 1) . Mezarların dağınık ve karmaşık durumu mekânın antik dönemde soyulmuş olabileceğini düşündürmektedir. Mezarların bulunduğu alanda bol miktarda parçalanmış mozaiklere ait *teserra*'lar, mermer ve seramik parçaları bu ihtimali kuvvetlendiren bulgulardır. Mezarların büyük ihtimalle soyulması veya bir başka etmen nedeniyle dağılması nedeniyle mezarlardaki iskeletlerin oryantasyonları ve stratigrafileri tespit edilememiştir.

## **II Nolu Mekân'da Bulunan Mezarlar:**

### **1 Nolu Mezar:**

II Nolu Mekânın kuzeybatı köşesinde bulunmuştur. Mezar içerisinden bir bireye ait iskelet, seramik parçaları ve çiviler ele geçirilmiştir. Mezar yoğun şekilde tahrip olduğundan herhangi bir bulgu elde edilememiştir (Çizim 1).

### **2 Nolu Mezar:**

II Nolu Mekânın güneydoğu köşesinde bulunan mezar içerisinden asgari üç bireye ait dağınık iskelet parçaları ele geçmiştir. Mezar tahrip olduğundan iskeletlerin pozisyonları konusunda bir yorum yapmak güçtür (Resim 12, Çizim 1). Mezar dolgusu içerisinde bulunan kırık tuğla parçaları mezar tabanının tuğla ile örülmüş olduğunu göstermektedir. Mezarların örgü tuğla üzerinde yerleştirilen ahşap sandukalardan meydana geldiği ele geçirilen çivi ve kabarlardan anlaşılmaktadır. II Nolu Mezar dolgusundan kırık mozaik parçalarının yanı sıra, mezar hediyesi olarak kullanılmış ağzı kırık bir kase ile seramik ve cam parçaları ele geçmiştir. Bunların yanı sıra mezar içerisinden bulunan iskeletlerden birine ait kafatası üzerinde saç filesi olarak kullanılmış olması kuvvetle muhtemel altın, sarmal ip parçaları bulunmuştur (Resim 13). Ele geçen altın ip parçaları üzerinde Taşınabilir X Işınları Floresans Spektrometresi (P-XRF) ile yapılan kimyasal analizde altın ipin üretiminde %100 oranındaki saf altının kullanıldığı anlaşılmıştır (Aydın-Zararsız vd. 2010: 235-251) zira bu da altın ipin sarmal hale getirilmesi için gerekli olmalıdır. Söz konusu mezar içerisinden ele geçen altın fileli kafatası hakkında yorum yapmak güç olsa da olasılıkla kilisede görevli bir din adamına ait olmalıdır.

### **3 Nolu Mezar:**

3 Nolu Mezar hipoje mezarın güneybatı köşesinde bulunmuştur. 3 Nolu Mezarın kuzey iç yüzü iki sıra tuğla ile kaplanmış ve küçük taşlardan oluşturulmuş bir duvar örgüsüyle çevrelenmiştir. Mezarın içinden ele geçen bol miktarda kırık mermer parçası mezarın olasılıkla mermerle kaplanmış olabileceğini akla getirmektedir.



*Resim 12*



*Resim 13*

3 Nolu Mezarın içinden biri bir çocuğa ait olmak üzere asgari iki iskelet bulunmuştur. Mezar dolgusu içerisinde muhtemelen mezarda bulunan çocuk iskeleti ile ilişkili bir seramik biberon bulunmuştur (Resim 14). Mezar dolgusu içerisinde dağınık bir biçimde bulunan biberon olasılıkla antik dönemde gerçekleştirilen mezar soygunu sırasında *insitu* konumunu kaybetmiştir.



Resim 14

#### 4 Nolu Mezar:

4 Nolu Mezar, 2 ve 3 Nolu Mezarın kuzeyinde II Nolu Mekânın merkezinde çürümüş ahşap bir sandukanın kalıntılarıyla bulunmuştur. Mezarın etrafında yoğun şekilde karşılaşılan kireç dolgu nedeniyle 4 Nolu Mezarın olasılıkla bulaşıcı bir hastalık tedbiri olarak kireçlendiği düşünülmektedir. Sandukaya ait olduğu anlaşılan 13x13 cm ölçülerinde bronz bir kilit (Resim 15) mezarın ortasında bulunmuştur. Mezar hedyesi olarak pişmiş topraktan tüm bir kadeh (Resim 16) ele geçirilmiştir. Mezarda tek bireye ait iskelet kalıntıları tespit edilebilmiştir.



Resim 15



Resim 16

### 5 Nolu Mezar:

5 Nolu Mezar, II Nolu Mekân'ın kuzeydoğu köşesinde bulunmuştur (Resim 17, Çizim: 1). 5 Nolu Mezardan değişik renklerde çok sayıda mozaik *teserra*'ları ele geçmiştir. Bunu dışında cam, seramik ve tabak parçası da ele geçen buluntular arasındadır. En az bir yetişkine ait iskelet parçaları bulunmuştur. 5 Nolu Mezar çevresinde ele geçen mozaik parçaları yüksek ihtimalle Ankara Garı hafriyatın sırasında ortaya çıkarılan ve taşınarak halen Ankara Roma Hamamı'nda korunan ve sergilenen mezar yapısına benzer şekilde cennet tasvirleri oluşturma amaçlı kullanılmış olmalıdır (Resim 18).





Resim 17



Resim 18

### **Kilise Yapısı (?) (III Nolu Mekân):**

A5, A6, A7, B5 ve B6 açmalarında olasılıkla bir kiliseye ait yapı kalıntılarının yer aldığı bir mekân ortaya çıkarılarak bu bölüme III Nolu Mekân adı verilmiştir. III Nolu Mekân sütunlu bir yapıya ait olmalıdır. III Nolu Mekândan biri *Korinth* düzeninde iki adet sütun başlığı, iki adet sütun gövdesi ve bir adet sütun kaidesi ve parçalar halinde üst yapı elemanları ortaya çıkarılmıştır. Muhtemelen inşaat faaliyetleriyle tahrip edilmiş mekânda herhangi bir mezar ya da gömü bulunmamıştır. III Nolu Mekân olasılıkla II Nolu Mekânın güneyinde ve güney

doğusunda ele geçen ve rahiplere ait olması muhtemel yazıtlı mezar taşları dikkate alındığında, bu alanın olası bir kiliseye ait mezarlık alan olduğunu söylemek mümkündür. Kilisenin büyük bir kısmı inşaat faaliyetleri ile tahrip edilmiştir (Resim 19, Çizim 1).

A5 açmasında D6 ile güneybatı-kuzeydoğu doğrultusunda birleşen dikey, tek sıra halinde döşenmiş ve düzgün kesilmiş taşlardan oluşan bir alan ortaya çıkarılmıştır. Bu alanın ölçüleri 4.10x1.70 m. dir. Tabanı iki sıra blokaj taşla döşenmiştir (Resim 19, Çizim 1). III Mekân hâlen Gazi Üniversitesi Spor Kompleksi Binası olarak kullanılan yapının inşaatı sırasında tahrip edilmiştir.



Resim 19

### III Nolu Mekân Dışında Ortaya Çıkarılan Mezarlar:

III Nolu Mekânda ortaya çıkarılan yapının güneydoğusunda iki farklı türde ancak basit biçimli bir grup mezar bulunmuştur. Bu mezarlardan ilk tip tuf kayanın yaklaşık 60x40 cm. genişlikte oyulmasıyla meydana getirilen kaya oygu mezarlar iken diğer bir tip benzer ölçülerde, ana kaya oyulmadan, doğrudan ana kaya üzerine pişmiş toprak kapaklı ahşap bir sandukanın yerleştirilmesi şeklinde düzenlenmiş mezarlardır. Bu alanda ele geçen kayaya oygu mezarlar üzerine de ahşap sandukalarda olduğu gibi pişmiş toprak tuğla kapaklar kullanılmıştır. Bu mezarlarda demir bir yüzük dışında gümü hediyesi ele geçmemiştir.

Kazılar sırasında ortaya çıkarılan basit mezarların tarihlendirilmesi konusunda kesin bir yorum yapmak güçtür ancak iki farklı mezar düzenlemesi, mezarlığın en azından iki farklı aşamada kullanılmış olabileceğini söylememize imkan verir.

### 6 Nolu Mezar:

6 Nolu Mezar 9 Nolu Duvarın yapımından önceki bir döneme ait olmalıdır zira mezarda bulunan iskeletin bir kısmı 9 nolu duvarın içinde kalmıştır. Mezarın güneyinde yazıtlı bir mezar taşı ele geçirilmiştir (Aydın-Arslan 2010: 310). Yazı karakteri bakımından olasılıkla MS 2. veya 3. yüzyıla tarihlenmesi muhtemel yazıtın transkripsiyonu şu şekildedir (Resim: 20):



- ΔΟΜΝΙΩΝ
- ΕΙΔΟΜΕΩΣ
- ΝΕΙΚΑΝΟΡΙ
- ΝΕΙΚΑΝΟΡ ΟΣ
- ΤΟΥ ΜΝΗCΙΘΕΟΥ
- ΙΔΙΩΠΙΕΝΘΕΡΩ
- ΜΝΗΜ ΗC ΧΑΡΙΝ

Resim 20

Tercümesi: Idomeus'un Oğlu Domnion'un Eniştesi Mnesitheos'un torunu, Nikanor'un oğlu Nikanor'un anısına (bu mezarı yaptırdı)<sup>1</sup>.

### 7 Nolu Mezar:

9 Nolu Duvar ve 10 Nolu Duvarın birleştiği köşede, III Nolu Mekânın güneyinde bulunan 7 Nolu Mezar tuf ana kayanın 56x44 cm. genişliğinde

<sup>1</sup> Ele geçen stel ve diğer mezar yazıtlarının transkripsiyonu ve yorumlanması Prof. Dr. Thomas Drew Bear tarafından sağlanmıştır. Kendisine teşekkürü bir borç biliriz.

oyularak meydana getirilmesiyle oluşturulmuştur. Bir iskeletin gömülü olduğu mezarın ağız 59x44x7cm. ölçülerinde pişmiş toprak bir tuğla ile kapatılmıştır. Mezarın içinden herhangi bir bulutu ele geçirilmemiştir (Resim: 21).



Resim 21

### 8 ve 9 Nolu Mezarlar:

10 Nolu Duvarın batısında, *insitu* olmayan biçimde, iki adet kafatası ve iskelet parçaları barındıran mezar 8 Nolu Mezar olarak tanımlanmıştır. Bu mezardan muhtemelen zamanla karbonlaşmış ahşap bir sandukaya ait kabarmalar ve kapak olarak kullanılan bir levhaya ait tuğla parçaları ele geçirilmiştir. 8 Nolu Mezar muhtemelen toprak kayması ya da alanın hemen kuzeyinde gerçekleşen inşaa faaliyetleri nedeniyle *insitu* konumunu kaybetmiştir. 9 Nolu Mezar ise 10 Nolu Duvarın doğusunda, üstü tuğla döşenmiş şekilde bulunmuştur. 7, 8, ve 10 nolu mezarların bulunduğu alandaki toprak dolgusu içerisinde pişmiş toprak bir levha üzerinde Eski Yunanca “*Rahip*” yazıtı bulunmaktadır (Resim 22, Çizim 1).

### 10 Nolu Mezar:

A7 açmasında bulunan 10 Nolu Mezar doğu-batı doğrultuludur. Anakaya üzerine yerleştirilen ahşap sandukalardan meydana getirilen mezarın girişi 58,5x40 cm. ölçülerinde ve 6,5 cm. kalınlığındaki dört adet pişmiş topraktan tuğla ile kapatılmıştır. 160x60 cm. ölçülerindeki mezarın içerisinden iskelet parçaları, ahşap sandukaya ait parçalar ve kabarmalar ele geçirilmiştir (Resim: 23).



*Resim 22*

**11 Nolu Mezar:**

11 Nolu Mezar 10 Nolu Mezarın kuzeyinde tuf anakayanın 156x50 cm genişliğinde oyulmasıyla meydana getirilmiştir. Mezarın üzeri ve içten kuzey kesiti pişmiş toprak tuğlalarla kaplanmıştır (Resim 23-24).



Resim 23

11 Nolu Mezarın dolgusunda ele geçen pişmiş toprak levha üzerinde 'Burada yatıyor none' yazmaktadır (Resim 25). 11 Nolu Mezar ile yakın benzeri olan 10 Nolu Mezar daha önce Anadolu Medeniyetleri Müzesince 2009 yılında Ankara'nın Haymana İlçesi'nde bulunan Bahçecik Nekropolü'nde gerçekleştirilen kurtarma kazılarında ortaya çıkarılan mezarlarla yakın benzerlik göstermektedirler (Arslan ve Aydın 2010, 305-325). Bununla birlikte Denizli Müzesince 1992 ve 1993 yıllarında Buldan Kayran Mevki Toplu Konut Alanı Kurtarma Kazısı'nda da benzer sanduka mezarlar ele geçmiştir (Ceylan 1995: 221-228; S. Yılmaz -K. Yılmaz 2009: 175-192). Anakayaya oyularak hazırlanan sanduka boşluğunun bulunduğu bu tip mezarlar buluntularına istinaden MS 5. yüzyıl ile 7. yüzyıl arasına tarihlendirilmişlerdir.



Resim 24



Resim 25

### **Antropolojik Değerlendirme<sup>2</sup>:**

Kazı çalışmaları sırasında I Nolu Mekân ve II Nolu Mekân olarak adlandırılan alanlarda ortaya çıkarılan mezarlardaki iskeletlerin birçoğu gerek antik dönemdeki yapılaşma faaliyeti gerekse son dönemde gerçekleşen inşaat çalışması nedeniyle *insitu* durumlarını kaybetmiş olarak ele geçirilmişlerdir. Bu nedenle değerlendirmeye tabi tutulan iskeletlerin birbirleri ile karışmış olabilecekleri de dikkate alınarak birey sayısında değişiklik gösterebileceğini göz önünde bulundurmak gereklidir.

II Nolu Mekândan ele geçirilen iskeletlerin tetkik edilmesi sonucu elde edilen verilere göre mekânın genelinde en az 15 erkek, 8 dişi, 4 bebek ve 4 cinsiyeti saptanamamış erişkin birey olmak üzere 31 kişinin olduğu anlaşılmıştır (Bkz. Tablo 3).

Yapılan değerlendirme neticesinde gerek I Nolu Mekân gerekse II Nolu Mekânda ortaya çıkarılan iskeletlerden erişkin bireylerin, bebek ve çocuklara kıyasla daha yüksek bir orana sahip oldukları görülmektedir (Tablo 4). Bebek ve çocuk mezarları da aynı erişkin mezarlarında olduğu gibi oldukça tahrip olmuştur. Alanda ele geçen bebek iskeletleri 1 yaş altı bebeklere aittirler.

<sup>2</sup> Maltepe Erken Bizans Dönemi Mezar Alanı Kurtarma Kazısı'nda bulunan iskeletlerin tasnifi ve değerlendirilmesi Anadolu Medeniyetleri Müzesinden A. Alpogut ve G. Akçay tarafından hazırlanan rapora dayandırılmıştır. Yardımları için minnetimizi belirtmek gerekir.



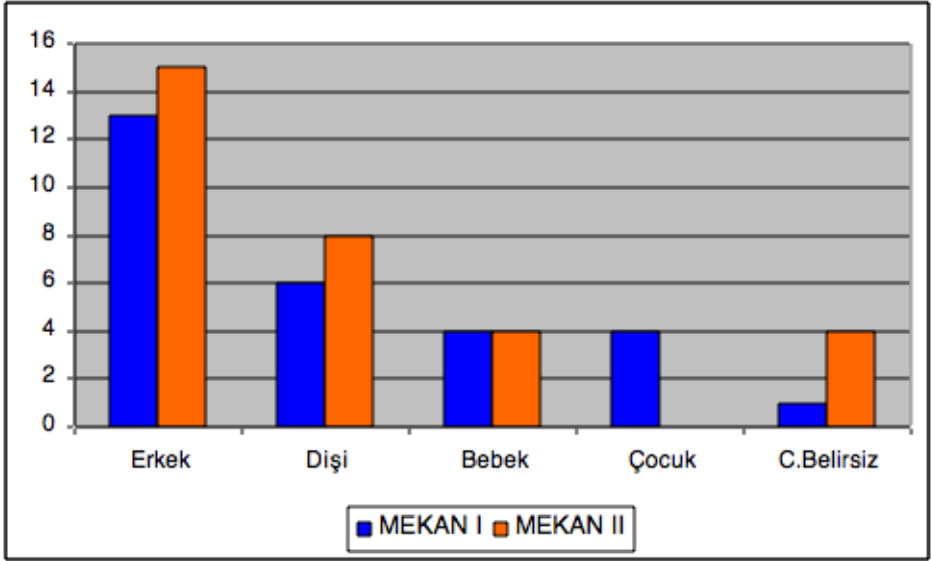
Tablo 3: II Nolu Mekân, İskelet Bireylerinin Yaş Gruplarına ve Cinsiyete Göre Dağılımı

<b>II NOLU MEKÂN VE YAPI DIŞI MEZARLAR</b>	n	%
ERKEK	15	48,39
DİŞİ	8	25,81
BEBEK	4	12,9
ÇOCUK	-	-
CİNSİYETİ BELİRSİZ	4	12,9
<b>TOPLAM</b>	<b>31</b>	<b>100</b>

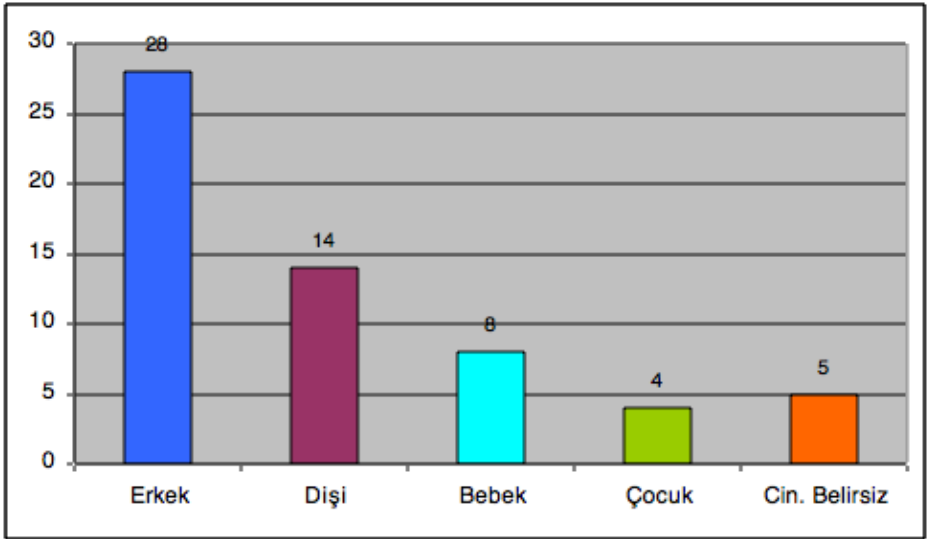
I Nolu Mekân ve II Nolu Mekân ile bu mekânlara ait dış dolguda ele geçen iskeletlerin cinsiyet dağılımı alanda gömülü erkek bireylerin daha yoğun olduğunu göstermektedir. Bu durum bu alanda tespit edilen topluluğu oluşturan erişkin bireylerin yaklaşık 2/3'ünün erkeklerden oluştuğuna işaret etmektedir (Grafik 1 ve Grafik 2).

Tablo 4: I Nolu Mekân, II Nolu Mekân ve Bunların Dış Dolgusunda Ele Geçen Mezarların Yaş ve Cinsiyete Göre Dağılımı

<b>TÜM MEZARLAR</b>	<b>n</b>	<b>%</b>
ERKEK	28	47,46
DİŞİ	14	23,73
BEBEK	8	13,56
ÇOCUK	4	6,78
CİNSİYET BELİRSİZ	5	8,47
<b>TOPLAM</b>	<b>59</b>	<b>100</b>



Grafik 1: I Nolu Mekân ve II Nolu Mekân İskelet Bireylerinin Dağılım Grafiği



Grafik 2: Topluluğun Genel Yaş Grubu ve Cinsiyet Dağılımı

Kazı alanında bulunan mezarlarda ele geçen mezar armağanlarının iskeletlerle ilişkilendirilmesi mezar yapısının antik dönemde bir soygun geçirmiş olması ve buluntuların *insitu* konumlarını korumadıkları için oldukça güçtür. II Nolu Mekân içerisindeki 2 Nolu Mezarda dişi bir bireyin sağ *parietal*'inde altın

sırma dokuma parçası ele geçirilmiştir. 11 Nolu Mezarda bulunan yüzüğün de 45-50 yaşlarında dişi bir bireye ait olduğu anlaşılabilmektedir.

### **Konservasyon ve Yerinde Koruma Çalışmaları:**

Maltepe Erken Bizans Dönemi Mezar Alanı Kurtarma Kazısının gerçekleştirildiği iki aylık süre zarfında kazı alanında ortaya çıkarılan mimari yapılar kazı faaliyeti ile eşgüdümlü olarak sağlamlaştırma müdahaleleri ile korunmuşlardır.

Kazı alanında ortaya çıkarılan duvar ve nişlerin derz ve organik temizliği yapılarak yapının yıpranma süreci durdurulmuştur. Temizlenen ve kopma eğilimi gösteren parçalar %3'lük Primal AC 33 (suda çözünmüş) yapıştırıcı ile sağlamlaştırılmıştır. Sağlamlaştırma işlemi bittikten sonra, orijinal harçların kenar kısımlarına koruma amaçlı bordür benzeri harç çekme işlemi uygulanmıştır (Resim 26). Bu işlem II Nolu Mekân içinde açığa çıkarılan orijinal harç için de uygulanmıştır.



*Resim 26*

II Nolu Mekânda V Nolu Duvar ve VI Nolu Duvar'ın kısmen sağlam ele geçen tonoz dönüşlerini destekleme çalışmasına yapılmıştır. Bu işlem için tonozları ayakta tutacak şekilde imal edilmiş bir metal konstrüksiyon tonozlara destek olacak şekilde monte edilerek duvar rengine boyanmıştır (Resim 27). Tonozların konsolidasyonunu arttırmak için tonoz tuğlalarına ve derzlerine kireçli su emdirme

işlemi uygulanmıştır. Hassas bölgelere ve tüm çatlaklara yapıştırıcı solüsyon uygulandıktan sonra seyreltilmiş harç hazırlanarak duvar üzerinde kopma tehlikesi olan tüm yüzeye uygulanmıştır. Mezar yapısının tamamı ortaya çıkarılarak sağlamlaştırma çalışmaları tamamlanmıştır (Resim 28)<sup>3</sup>.



Resim 27

Kazı çalışmaları sırasında elde edilen taşınabilir buluntular belgelenecek Anadolu Medeniyetleri Müzesinde koruma altına alınmıştır. Kazı sonucunda ortaya çıkarılan mezar yapısının tescillenmesi ve sergilenmesi Anadolu Medeniyetleri Müzesi tarafından Ankara Koruma Kuruluna önerilmiştir. Ankara Koruma Kurulunun 24 Temmuz 2009 ve 4302 sayılı kararıyla, ortaya çıkarılan mimari yapının, toprakla örtülerek korunmasına karar verilmiş olup bu işlem Gazi Üniversitesi tarafından uygulanmıştır (Resim 29).

3 Maltepe Erken Bizans Dönemi Mezar Alanı Kurtarma Kazısı sonucunda ortaya çıkarılan kalıntılar ve taşınabilir kültür varlıkları bugün Ankara Kültür Varlıklarını Koruma Bölge Kurulu Müdürü olarak görev yapan Latif Özen ve kıymetli çalışma arkadaşları tarafından gerçekleştirilmiştir. Emekleri için en içten teşekkürlerimizi sunarız.



Resim 28



Resim 29

## SONUÇ

Maltepe Erken Bizans Dönemi Mezar Alanı Kurtarma Kazısı 26.06.2009 tarihinde sona ermiş olup açığa çıkartılan taşınabilir buluntular Ankara Anadolu Medeniyetleri Müzesinde muhafaza altına alınmış, taşınmaz kalıntıların ise üzeri örtülerek antik kalıntıları da tahrip eden inşaatın altında kalmak üzere yerinde muhafaza edilmiştir.

Söz konusu alanın kullanım sürecine ilişkin tutarlı bir sonuca ulaşmak çok mümkün gözükmemektedir. Alanda gerçekleşen inşaat faaliyeti sırasında mevcut yapılar tahrip edilerek yeterli bulgulara ulaşılması güç bir hale getirilmiştir. Buna ek olarak alanın yakınında yapılaşmanın yoğun ve tamamlanmış olması nedeniyle kazı çalışmasının devam ettirilmesi olanağı da ortadan kalkmıştır.

Ankara'da Erken Cumhuriyet Dönemi yapılaşması zamanında aynı bölgede gerçekleşen kurtarma kazılarında ortaya çıkarılan mezarlar ve bunlarla ilişkili yazıtlar nedeniyle bu alanın kentin güney *nekropolü* olarak kullanıldığı ve en erken MS 3. yüzyıldan itibaren gömü yapılmış olduğu tespit edilmiş idi (Dalman-Schneider vd. 1932: 250 vd. res. 9; Dalman 1933: 133; Koşay 1939: 464 lev. 75; Akok-Pençe 1941: 617 vd.; Özgüç 1946: 592 dn. 174; Kadioğlu-Görkay 2007: 86-87; Kadioğlu-Görkay vd. 2011: 239-240).

Benzer bir şekilde Maltepe kazısında III Nolu Mekânın dışında ortaya çıkarılan mezarlardan biri olan 6 Nolu Mezarın güneyinde ele geçirilen mezar yazıtı da yazı karakteri ve üslubu nedeniyle MS 2. veya 3. yüzyıla tarihlenmiştir. Bununla birlikte kazı alanında A4 açmasında bulunan ve MS 393-423 yıllarına tarihlenen bir sikke de bu öneriyi desteklemektedir. Bu nedenle Maltepe Erken Bizans Dönemi Mezar Alanını en erken MS 2. veya 3. yüzyıla tarihlemek mümkündür. Bununla birlikte erken mezarların daha sonra inşa edilen yapılar tarafından tahrip edilmesi dikkate alındığında mezar alanının kesintisiz olarak kullanıldığı söylenebilir. Mezar tipolojilerinin mukayesesi dikkate alındığında ise mezar alanının MS 7. yüzyıl da dahi kullanım görmüş olması mümkündür.

Ankyra'nın MS 4. yüzyılda Doğu Roma İmparatorluğu'nun en önemli merkezlerinden biri olduğu yönündeki bilgi de dikkate alındığında (Kadioğlu-Görkay vd. 2011: 21) Ankyra'da birden çok ve geniş bir alana yayılmış *nekropol*'lerin varlığını kabul etmek güç değildir.

Bugün Ankara Celal Bayar Bulvarı üzerindeki Gazi Üniversitesi Sıhhiye Kampüsü'nde inşaatı tamamlanmış olan Mühendislik ve Mimarlık Fakültesi binasının altında kalmış olan Maltepe Erken Bizans Dönemi Mezar Alanı antik Ankyra'nın daha önce tespit edilen güney *nekropol* alanının güneye doğru genişlediğini göstermektedir.

## **SUMMARY**

This paper presents the results of the rescue excavations conducted in the Maltepe district of Ankara in June 2009. The area was a construction site for the Gazi University's Faculty of Engineering. Unfortunately, the major part of the archaeological site was damaged by the foundation diggings of the modern construction activity. During the excavations a hypogeum grave structure with burials were found during the rescue excavations as well as some walls of a building which probably belonged to a small church.

Ankyra was the capital of Galatia Province of Roman Administration since 25 BC. As a result there are monumental structures which date back to the early Imperial period. Besides the Temple of Roma and Augustus there are many official and civil structures as well as a couple of necropolis areas which were mainly discovered during the improvement works in early Turkish Republican period. The southern necropolis of the Ankyra was determined during the construction of the Ankara Train Station in early 1930's. The majority of the findings date back to 4<sup>th</sup> century AD based on the inscriptions found in the graves.

Excavations conducted by Museum of Anatolian Civilizations yield 11 graves and 59 skeletons within and beside the hypogeum grave structure in Maltepe cemetery. The 15 of the skeletons belong to male adults, 14 of them belong to female adults, 4 belong to juvenile and 8 of them belong to infant. 4 of the skeletons were not able to be determined. A gold ring with cross and a pendant were found within the grave as well as a brooch that contained an inscription of Jesus Christ.

The Maltepe Early Byzantine Burial Area confirms that the south necropolis of the Late Roman and Early Byzantine Ankara was much more extensive than it was stated before. The graves found in the area were analyzed in the anthropological frame. The ruins of the hypogeum burial structure and the small church were covered with conservation material and buried again to be preserved in its own place due to the decision of the Council of Ankara Regional Protection of Cultural Property.

**KAYNAKÇA**

- AKOK, Mahmut-PENÇE, Necdet (1941). “Ankara İstasyonunda Bulunan Bizans Devri Mezarlarının Nakli”. *Bellekten* 5 (20): 617-622.
- ARSLAN, Melih-ATEŞOĞULLARI, Soner vd. (2010). “Haymana Bahçeçik Nekropolü Kurtarma Kazısı”. *19. Müze Kurtarma Kazıları Sempozyumu*. Ankara: Kültür ve Turizm Bakanlığı Yay. 235-254.
- AYDIN, Mahmut-ARSLAN Melih (2010). “Ankara Maltepe Kurtarma Kazısı 2009”. *19. Müze Çalışmaları ve Kurtarma Kazıları Sempozyumu*. Ankara: Kültür ve Turizm Bakanlığı Yay. 305-326.
- AYDIN, Mahmut-ZARARSIZ, Abdullah vd. (2010). “Geç Roma-Erken Bizans Dönemi Ankara Maltepe Kurtarma Kazısından Elde Edilen Bazı Buluntular Üzerinde Arkeometrik Çalışmalar”. *32. Uluslararası Kazı, Araştırma ve Arkeometri Sempozyumu*. Ankara: Kültür ve Turizm Bakanlığı Yay. 235-251.
- CEYLAN, Ali (1995). “Denizli Buldan, Kayran Mevkii Toplu Konut Alanı Kurtarma Kazısı”. *5. Müze Kurtarma Kazıları Sempozyumu*. Ankara: Kültür ve Turizm Bakanlığı Yay. 221-228.
- DALMAN, Knut Olof (1933). “1931’de Ankara’da Meydana Çıkarılan Asarı Attika”. *Türk Tarih, Arkeologya ve Etnografya Dergisi* (1): Kültür ve Turizm Bakanlığı Yay. 121-13.
- DALMAN, Knut Olof-SCHNEIDER, Alfonse-Maria vd. (1932). “Archäologische Funde in Ankara 1931”. Ankara: AA 47. 233-261.
- FIRATLI, Nezh (1974). *An Early Byzantine Hypogeum Discovered at Iznik* (Melanges Mansel). Ankara: Türk Tarih Kurumu Basımevi. 919-932.
- KADIOĞLU, Musa-GÖRKAY, Kutalmış (2007). “Yeni arkeolojik araştırmalar ışığında μητρόπολις τῆς Γαλατίας: Ankyra”. *Anadolu/Anatolia* (32): 21-148.
- KADIOĞLU, Musa-GÖRKAY, Kutalmış vd. (2011). *Roma Döneminde Ankyra*. İstanbul: Yapı Kredi Yay.
- KOŞAY, Hamit Zübeyir (1939). “Haberler-Ankara Mabedindeki Hafriyat 1939”. *Bellekten* (3): 463.
- ÖZGÜÇ, Tahsin (1946). “Anadolu’da Arkeoloji Araştırmaları I”. *Bellekten* (10): 557- 597.
- UBELAKER, Douglas H. (1984). *Human skeletal remains: excavation, analysis, interpretation*. Washington: Taraxacum.



YILMAZ, Salim-YILMAZ, Keziban (2010). "Honaz (Emirazizli) Kaya Mezarı". 18. Müze Çalışmaları ve Kurtarma Kazıları Sempozyumu. Ankara: Kültür ve Turizm Bakanlığı Yay. 175-192.

## **EKLER**

### **Resim Listesi**

Resim 1 : Ankara Garında ele geçen Bizans mezar yapısı

Resim 2 : Ankara Garında ele geçen Bizans mezarının kapısı

Resim 3 : Ankara Garında ele geçen Bizans mezarının içi

Resim 4 : I Nolu Mekân

Resim 5 : Haçlı altın yüzük

Resim 6 : Haçlı altın kolye ucu

Resim 7 : Hz. İsa yazıtlı elbise süsü (broş)

Resim 8 : I Nolu Mekân koridor içi gömüler

Resim 9 : Her bir parçası farklı mekânlardan ele geçen mermer levha

Resim 10 : I Nolu mekân ve II nolu mekânları birbirine bağlayan kapı

Resim 11 : II Nolu Mekân

Resim 12 : 2, 3 ve 4 Nolu mezarlar

Resim 13 : Kafatası üzerinde altın, sarmal ip parçaları

Resim 14 : Emzikli kap (biberon)

Resim 15 : 4 Nolu Mezar ahşap sanduka kilidi

Resim 16 : 4 Nolu Mezar'dan bulunan kadeh

Resim 17 : 5 Nolu Mezar

Resim 18 : 5 Nolu mezardan mozaik parçaları

Resim 19 : III Nolu Mekân

Resim 20 : 6 Nolu mezar çevresinden ele geçen mezar taşı

Resim 21 : 7 Nolu Mezar, üzeri tek tuğla ile kaplı tuf kayaya oyulmuştur

Resim 22 : Mezar 7,8,10,11 civarından parçalar halinde ele geçmiş mezar kitabesi

Resim 23 : 10 ve 11 nolu Mezarlar

Resim 24 : 11 Nolu Mezar

Resim 25 : Mezar kitabesi.

Resim 26 : Niş temizliği ve sağlamlaştırma çalışmaları.

Resim 27 : Restorasyon çalışmaları sonucu desteklenen tonoz.

Resim 28 : Kazı sonunda ortaya çıkarılan mezar yapısı.

Resim 29 : Mezar yapısının Ankara KVKBK kararıyla üstü örtülerek koruma altına alınmış durumu.