

# Algılanan Başarılı Yönetici Özellikleri Bağlamında Farklı Siyasi Eğilime Sahip İnsanlara Yönelik Stereotiplerde Oluşan Örtük Profiller

## Latent Profiles in Stereotypes For People with Different Political Tendencies in The Context of Perceived Successful Manager Features

Ömer ANTALYALI<sup>1</sup>, Selda LİMON<sup>2,3</sup>

### Öz

Bu çalışma, başarılı yönetici özellikleri bağlamında genel olarak insanların kendi siyasi eğilimleri dışındaki siyasi eğilimleri algılama biçimlerindeki profilleri keşfetmek için yapılmıştır. RStudio v1.4.1103 ara yüzü kullanarak R v.4.0.3 programı ile örtük profil analizi yapılmıştır. Örtük profil analizi sonucu, veri setindeki kalitatif unsurlar ortaya çıkmış, farklı siyasi eğilimlere sahip insanlara yönelik stereotiplerde oluşan profiller başarılı yönetici özellikleri kapsamında değerlendirilmiş ve isimlendirilmiştir. Algılanan başarılı yönetici özellikleri bağlamında farklı siyasi eğilime sahip insanların algılanmasında 4 farklı profil olduğu görülmüştür. Bu profillerden birinin tamamen, birinin ise kısmen başarılı yönetici prototipine özdeş olduğu söylenebilir. Başarılı yönetici özellikleri bağlamında farklı siyasi eğilimlerdeki bireylere ilişkin toplumun %9,4'ü tam olarak başarılı yönetici prototipine özdeş, %17,3'ü yine başarılı yönetici prototipine özdeş fakat kaba buldukları stereotiplere sahiptir. Farklı siyasi eğilime sahip insanlar tarafından "başarılı yönetici" olarak algılananlar daha çok sosyal demokratlar olurken; "kaba bir yönetici" olarak algılananlar daha çok milliyetçiler olmuştur. Muhafazakârlar ise en düşük oranda başarılı yönetici prototipine özdeş olarak algılanmaktadır.

**Anahtar Kelimeler:** Kalıpyargı (Stereotip), Başarılı Yönetici Algısı, Siyasi Eğilim, Örtük Profil Analizi

### Abstract

This study was conducted to explore the profiles of people's perceptions of political tendencies other than their own in the context of successful managerial traits. Latent profile analysis was performed with the R v.4.0.3 program using the RStudio v1.4.1103 interface. As a result of the latent profile analysis, the qualitative elements in the data set emerged, and the profiles formed in stereotypes for people with different political tendencies were evaluated and named within the scope of successful manager characteristics. In the context of perceived successful manager characteristics, it has been observed that there are four different profiles in the perception of people with different political tendencies. It can be said that one of these profiles is entirely and the other partly identical to the successful manager prototype. In the context of successful manager characteristics, 9.4% of the society has stereotypes about individuals with different political tendencies, which are identical to the successful manager prototype, 17.3% are similar to the successful manager prototype, but which they find rude. Those who are perceived as "successful managers" by people with different political tendencies are more social democrats; those perceived as "rude rulers" are more likely to be nationalists. On the other hand, conservatives are perceived as identical to the successful manager prototype at the lowest rate.

**Keywords:** Stereotype, Perception of Successful Manager, Political Tendency, Latent Profile Analysis

Araştırma Makalesi (Research Article)

Gönderim Tarihi (Received): 27.02.2022

Kabul Tarihi (Accepted): 16.03.2022

Atf (Cite as): Antalyalı, Ö. ve Limon, S. (2022). Algılanan Başarılı Yönetici Özellikleri Bağlamında Farklı Siyasi Eğilime Sahip İnsanlara Yönelik Stereotiplerde Oluşan Örtük Profiller. Akdeniz Üniversitesi İletişim Fakültesi Dergisi, (37), s. 96-121, DOI: 10.31123/akil.1079861.

1 Doç. Dr., Süleyman Demirel Üniversitesi, İktisadi ve İdari Bilimler Fakültesi, İşletme Bölümü, omerantalyali@sdu.edu.tr, 0000-0002-9600-9581

2 Dr. Öğr. Üyesi, Süleyman Demirel Üniversitesi, Eğirdir Sağlık Hizmetleri Meslek Yüksekokulu, Tıbbi Dokümantasyon ve Sekreterlik Bölümü, seldalimon@sdu.edu.tr, 0000-0003-0362-5164

3 Sorumlu Yazar (Corresponding Author)

## Giriş

İnsanın en temel özelliği sosyal, toplumsal ve siyasi bir varlık olmasıdır. Tek başına yaşamını sürdürmesi mümkün olmayan birey, toplumsal yaşama dahil olarak başka kişiler veya gruplarla sürekli, sayısız ilişki kurmaktadır. Toplumsallaşma ve etkileşim süreci bireyin hayatı boyunca devam etmektedir. Bu süreçte bireylerin zihinlerinde kişilere veya gruplara yönelik stereotip denilen zihinsel modellemeler oluşmaktadır. Söz konusu zihinsel modellemeler başarılı yöneticinin davranış ve niteliklerine ilişkin olarak da oluşabilmektedir. Bireyler içinde bulunduğu toplumsal, siyasi ve kültürel çevreden etkilenerek, başarılı yöneticinin sahip olması gerektiğine inandığı birçok özellik ve davranış biçimini zihinlerinde modellemektedir. Başarılı yönetici prototipi toplumsal alanlarda kişisel özellikler, aile yapısı, eğitim sistemi ve siyasi eğilim gibi birçok farklı değişkenin etkisiyle biçimlenmektedir. Bu çalışmada, başarılı yönetici özellikleri bağlamında bireylerin kendi siyasi eğilimleri dışındaki siyasi eğilimleri algılama biçimindeki profilleri keşfetmek amacıyla yola çıkılmıştır. Yönetim literatüründe cinsiyet stereotipleri ele alınmasına rağmen siyasi eğilim stereotipleri varlığı kabul edilen fakat detaylı olarak incelenmeyen bir konudur. Başarılı yönetici algısı ve siyasi eğilim stereotiplerini ele alan bir çalışmaya rastlanmamıştır. Siyasi eğilimlerin belirleyiciliğinin ve etkisinin zaman zaman öne çıktığı sosyal hayat ve çalışma hayatını ele alan eleştirel yönetim çalışmaları yaygınlaştırılması önerilmektedir. Siyasi eğilimin yönetici algısını nasıl etkilediği, örgütsel yapıyı nasıl şekillendirdiğini anlamak amacıyla yapılan yönetim çalışmaları, siyasi eğilim stereotiplerinin varlığının bilinmesiyle mümkündür. Çalışma konuya çözüm önerileri sunmadan çok durum tespitleri yapmayı, araştırmacıların konuya yönelmeleri için bir başlangıç sunmayı hedeflemiştir.

### 1.Siyasi Eğilim Stereotipleri ve Yönetici Algısı

Bireyin içinde bulunduğu ve etkilendiği çevre karmaşık bir yapıdadır. İnsan bu kadar karmaşık yapıdaki kombinasyonları tek tek tanımlayabilecek imkana sahip değildir. Bunun için yaşadığı ortamı anlayıp, anlamlandırabilmek, olay/kişiler/grupları konumlandırabilmek için çevrenin bilişsel bir haritasına sahip olmalıdır. Stereotipler, bireyler için bahsedilen bilişsel haritalardır (Yapıcı, 2001, s. 9-10; Harlak, 2000, s. 42). Farklı gruplar, kişiler ve olaylar hakkındaki inanç ve beklentilerden oluşan “zihnindeki resimler veya temsiller” (Lippmann, 1922, s. 81; Ashmore ve D. Boca, 1981, s. 2-3), normal düşünme süreçlerinin çıktılarıdır. Stereotip alanında ilk çalışmaları yapan Lippman (1922), stereotiplerin bilişsel temele dayandığını, bireyin zihnindeki imajlara, genellemelere, kısaltılmış ve kalıplaşmış düşüncelerle hareket etme eğiliminde olduğunu savunur (Yzerbyt ve Schadron, 2016, s. 209).

Karşılaşılan her yeni olay/kişiler/siyasi eğilim hakkında şema oluşturmak yerine hazır bulunan şemaların kullanılması bilişsel yükü azaltır ve bireyin işini kolaylaştırır. Öte yandan stereotipler kullanılarak bireyin kendi benliği ya da ait hissettiği grubun benliği olumlanır. Bu durum benliği tehditlere karşı korumanın yoludur (Lord, 1977, s. 118; Aktan ve Sakallı, 2013, s. 19). Bu bağlamda stereotiplerin, bireyin çevresini algılamasında savunma (benlik savunma işlevi) ve tasarruf aracı (bilişsel işlev) olarak işlev gördüğü söylenebilir (Fiske, 2000, s. 307; Myers, 2015, s. 332).

Stereotipler, bilişsel şemalar olmalarının yanında genellikle paylaşılar, başkalarının algılarını, davranışlarını ve beklentilerini etkiler. Bireylerin algı, tutum ve davranışlarını etkiledikleri için toplumsal sonuçlara yol açabilir. Birey çevresiyle ilgili hızlı bir şekilde fikir sahibi olma çabasıyla belirsizliğe karşı daha az hoşgörülü, var olan fikirleri güncelleyememe sonucunda sabit fikirlik gösterebilir

(Gümüş, 2015, s. 23). Stereotipler, gruplara ilişkin bilgilerin algılanmasını, hafızaya kaydedilme sürelerini ve hatırlanma düzeylerini etkiler. Genellikle stereotiplerle uyumlu bilgi hatırlanıp, uyumsuz olan bilgi hatırlanmaz. Örneğin, zencilerin saldırgan ve tehlikeli olduğu stereotipini taşıyan birisine bir beyaz bireyin, bir zenci bireye bıçakla saldırdığı an izlettiğinde, çoğu kişi zencinin beyaza saldırdığını söylemiştir. Örnekte belirtildiği gibi zihinde oluşan hayali ilişkisellik belirli gruplarla ilgili yanlış stereotiplerin oluşmasında etkili olabilir (Hortaçsu, 1998, s. 229-255; Kağıtçıbaşı, 2013, s. 277). Stereotiplere yönelik bilgilerin taraflı olarak hatırlanması, bireylerin stereotiplerle alakasız tecrübeler ve bilgilerle karşılaştıkları halde stereotiplerini kolayca değiştirmemektedir.

Stereotipler, cinsiyet, etnik köken, din, yaş, cinsel eğilim, fiziksel görünüm, eğitim, siyasi eğilim gibi birçok şekil ve biçimde kendini gösterir (Hortaçsu, 1998, s. 229; Boss ve Stapel, 2009, s. 112). Bu çalışmada siyasi eğilim stereotipleri ele alınmıştır. Siyasi eğilim, toplumsal gerçekliğin imajlarına, düşüncelere, eylemlere duygusal ve bilişsel bağlanmadır (Sağır ve Akıllı, 2004, s. 106). Ekonomik, sosyal ve kültürel alanlardaki davranış, düşünce, duygu, inanç ve tutumlarını etkileyen, etkilerken aynı zamanda bu öğelerden beslenen bir kavramdır (Gümüş, 2015, s. 12; Sarıbay vd., 2015, s. 2). Ahlaki ve politik tutumlar kümesi olarak bireyin davranışlarını açıklamakta kullanılabilir (Jost, 2006, s. 653). Siyasi eğilim diğer bilişsel şemalar gibi zihinde temsil edilir (Fiske, vd., 1990; Hamill, vd., 1985). Bireyler farkında olsa da olmasa da aklından geçenleri ifade ettiğinde, kişiye/gruba/olaya yönelik tanımlamalar yaptığında siyasi eğilimlerini kullanabilir. Siyasal olan toplumsal yaşamın her alanında, günlük yaşam pratiklerinden ayrı bir yerde değildir (Heywood, 2016, s. 19; Arendt, 2011; Yükselbaba, 2012, s. 233). Siyasal alanın gündelik hayatla iç içe geçtiği günümüzde bireyler siyasetle direkt olarak ilgilenmiyor olsa da temsil ettiği bir duruş vardır. Dolayısıyla bir şekilde siyasal eğilimi bulunmaktadır (Çağla, 2010, s. 52; Yılmaz, 2013, s. 320). Düşünülmeden, bilişsel tasarruf sağlayarak stereotiplerle hareket edildiğinde ve bunu rasyonelleştirme çabasına girildiğinde aslında bu hareketin siyasi eğilimin belirlenimi altında olduğu söylenebilir (Yükselbaba, 2012, s. 47). İnsanın topluma uyum sağlayabilmesi için geliştirdiği stereotipler, bireyin bir siyasi eğilime inandırılabilmesini sağlar. Siyasi eğilim stereotipleriyle kendi görüşü dışındaki bireyden/gruptan bahsedildiğinde zihin yönlendirilebilmektedir (Fromm, 2001, s. 173). Siyasi eğilimler, siyasi konularda detaylı bilgiye sahip olmayan bireylerin tutumlarını bile derinden etkilemekte (Gümüş, 2015, s. 5), bireylerin sosyal ilişkileri, günlük hayat pratikleri, aile ve çevresiyle ilişkisi, çalışma hayatı, fikirleri ve kararları üzerinde rol oynamaktadır (Bakır, Kahyaoğlu ve Çamdereli, 2019, s. 6).

Çalışmanın temel konusunu oluşturan yönetici algısı ise stereotipler gibi zihinde yer alan hiyerarşik yapıda bulunan bilişsel bir kategoridir. Bu bilişsel kategorinin içeriğini ve yapısını lider/yönetici özellikleriyle ilgili prototip veya ideal lider/yönetici örnekleri anlamına gelen "örtük liderlik teorileri" oluşturmaktadır (Türetgen ve Cesur, 2010, s. 54). Bireyler söz konusu bu prototipler yardımıyla liderin/yöneticinin ne gibi özelliklere sahip olması gerektiği hususunda bir fikir oluşturur, karşılarındaki kişileri yönetici olan ya da yönetici olmayan şeklinde sınıflandırıp, örtük liderlik teorilerine uygun kişileri yönetici olarak algırlar. Bireyin zihnindeki liderlik özellikleri ile değerlendirilen kişinin prototipik lider özellikleri arasında benzerlik söz konusu ise liderlik şeması aktif olur (Lord, Foti ve De Vader, 1984; Phillips ve Lord, 1986). İnsanlar zihinlerindeki şemalarıyla, beklentileriyle, yönetici olarak değerlendirdikleri kişinin davranışları ve özellikleri uyumlu ise o kişiyi yönetici/lider olarak kabul edeceklerdir (Lord ve Maher 2002, s. 50). Bireyin zihnindeki yönetici prototipiyle yönetici arasındaki benzerlik arttıkça çalışma ortamında iletişim, sosyal etkileşim, iş doyumunu ve tatmini artacaktır (Epitropaki ve Martin, 2005, s. 672).

Örtük liderlik modelleri, bilgi işleme teorisi kapsamında, sosyal algılara bilişsel kategorizasyon sürecinin uygulanışının bir örneğidir (Phillips ve Lord, 1986, s. 34). Örtük liderlik teorisinin çıkış noktasını oluşturan bilişsel sınıflandırma teorisindeki (Lord, Foti ve De Vader, 1984) gibi bireyler başarılı yöneticiye yönelik algılarını kategorilere (sınıflandırmalara) ayırmıştır. Zihindeki kategorilerin temsili niteliklerini tanımlamak için prototip terimi kullanılmıştır. Başarılı yönetici prototipine ait bilişsel yapılar, bireyin belleğinde saklanır, yöneticide bulunması istenen niteliklere yönelik beklentiye neden olur (Schyns, 2006, s. 189). Lord, Foti ve De Vader'in (1984, s. 347) belirttiği gibi bireyler en üst seviyede değerlendirdikleri kişiyi "yönetici" ya da "yönetici değil" şeklinde kategorize ederler. Daha sonra temel seviyede yöneticiyi eğitim, finans, politik, spor, dini alanlar gibi farklı kategorilerde değerlendirir. En alt seviyede yönetici olarak değerlendirilen kişinin muhafazakâr, sosyal demokrat, milliyetçi ve sosyalist eğilime sahip olması gibi kategorilere dahil edilir. Bu seviyede yönetici algısı, çalışmada da görüldüğü gibi daha ayrıntılı ve belirgin bir şekilde kategorize edilir. İnsanlar, kendi eğilimlerine benzeyen kişileri yönetici olarak kabul etme eğilimindedir. Toplumsal sınıflandırma kuramına göre (Tajfel ve Turner, 1980) stereotiplerin etkisi ile bireyler kendilerini, kendi gibi düşünenleri ve aynı grup üyelerini olumlu olarak değerlendirir. Aidiyet duydukları grubun/kişilerin kimliğini diğer gruptan/kişilerden ayırıştırarak/farklılaştırarak oluşturur, diğer yandan da hem kendi iç grubuna hem de diğer gruplara karşı stereotip geliştirirler. Grup içi/gruplararası stereotiplerin oluşması için gruplar arasında rekabet ve çatışma olmasına gerek yoktur, iki grubun varlığı başlı başına yeterlidir (Hortaçsu, 1998, s. 249-250). Stereotiplerin bireylerin kendilerini ait hissettikleri iç grupları olumlu, dış grupları ise olumsuz algılama eğiliminde oldukları düşünüldüğünde çocukluk yıllarından itibaren şekillenen siyasi eğilim stereotipleri sebebiyle eşit beşerî sermaye donanımına sahip olsalar da aynı siyasi eğilim paydasında buluşmayan kişiler kendi eğiliminde olmaya kişinin yönetici pozisyonları için yeterli ve başarılı olmadığını düşünebilir. Benzer şekilde kendi siyasi eğiliminde olmayan kişileri başarılı yönetici olarak algılamayabilir.

## 2.Yöntem

Keşfedici türde tasarlanan olan bu araştırmada Limon'un (2019) "Türkiye'de Başarılı Yönetici Algısı: Siyasal Eğilim ve Cinsiyet Kaynaklı Stereotipler Bağlamında Karşılaştırmalı Bir Araştırma" isimli çalışmasındaki veriler kullanılarak ikincil analiz gerçekleştirilmiştir. Limon'un (2019) araştırmasında başarılı bir yöneticide bulunması gereken özellikler hakkında Türkiye'deki siyasi eğilimi (muhafazakar, milliyetçi, sosyal demokrat ve sosyalist) ve cinsiyeti farklı olan bireylerin başarılı yönetici özellikleri bağlamında algı farklılıkları analiz edilerek, muhafazakar, milliyetçi, sosyal demokrat ve sosyalist birey stereotipleri ile cinsiyet (erkek, kadın) stereotipleri incelenmiştir. Tez çalışmasında başarılı yönetici prototipini, cinsiyet ve siyasi eğilim stereotiplerini ortaya çıkarmak ve başarılı yönetici algısıyla ilişkisini incelemek için Schein Tanımlayıcı Endeksi kullanılmıştır. Araştırma evrenini, Türkiye'deki İstatistiksel Bölge Birimi uygulamasında IBBS-1 seviyesinde (düzey 1) yer alan 12 farklı ilde (İstanbul, Tekirdağ, İzmir, Bursa, Ankara, Antalya, Kayseri, Samsun, Trabzon, Erzurum, Malatya, Gaziantep) şehir merkezlerinde ikamet eden 18 yaş ve üzeri hane halkı oluşturmaktadır. IBBS-1 (12 il) düzeyinde 2518 katılımcı ile yüz yüze anket çalışması gerçekleştirilmiştir. Anketler, IBBS-1 düzeyindeki 12 bölgeden seçilen 12 şehirde yapılmış ve şehirlerde yapılan görüşme sayıları şehrin nüfusunun bölgeye oranı dikkate alınarak dağıtılmıştır. 92 maddelik Schein tanımlayıcı endeks, maddeleri aynı başlıkları farklı olacak şekilde "erkek", "kadın", "başarılı yönetici", "muhafazakâr birey", "sosyal demokrat birey", "milliyetçi birey", "sosyalist birey" olarak değiştirilerek yedi farklı veri setinden oluşmuştur. Form endekslerinde yer alan siyasi eğilim gruplandırmaları belirlenirken hane halkının genel kullanımı

göz önünde bulundurularak, literatüre de aykırı bir söylem geliştirmemek adına kamu yönetimi ve siyaset bilimi ile sosyoloji bölümlerinde yer alan öğretim üyelerine danışılmıştır. Hem literatürde yer alan hem de halkın ortak dilini tanımlayan ifadeler (eğilimler) seçilmiştir. Araştırmada yer alan siyasi eğilim gruplandırmasının, Aydın, Kahraman ve meslektaşlarının (2018) Türkiye sosyal-siyasal eğilimler araştırmasında yer alan eğilimler olduğu görülmüştür.

Mevcut çalışmada Limon'un (2019) araştırmasından farklı bir araştırma sorusuna yanıt aranmış, tez çalışmasında kullanılmayan analizler yapılmış, başarılı yönetici özellikleri bağlamında genel olarak insanların kendi siyasi eğilimleri dışındaki siyasi eğilimleri algılama biçimlerindeki profilleri keşfetmek amaçlanmıştır. Bu bağlamda öncelikle katılımcı anketleri arasından 4 farklı siyasi eğilime (muhafazakâr, sosyal demokrat, milliyetçi, sosyalist) sahip insanlara yönelik stereotiplerin araştırıldığı anketler seçilmiştir. Ardından bu anketlerin arasından kendi siyasi eğilimine cevap veren katılımcıların anketleri (ör. muhafazakâr katılımcının muhafazakâr stereotipi) elenmiştir. Netice olarak veri setinde, belirli bir siyasi eğilime sahip kişilere yönelik, o eğilimi paylaşmayan katılımcıların anketleri bırakılmıştır. Bu kriterlere göre muhafazakârlara yönelik 106, sosyal demokratlara yönelik 116, milliyetçilere yönelik 147, sosyalistlere yönelik 154 anket olmak üzere toplam 523 anketin verileri analizlerde kullanılmıştır. 523 katılımcının demografik özellikleri Tablo 1'de sunulmuştur.

**Tablo 1.** Katılımcıların Demografik Özellikleri

	N	%		N	%
Cinsiyeti			Medeni hali		
Erkek	251	47,99	Evli	320	61,19
Kadın	272	52,01	Bekar	203	38,81
Yaşı			Yaşadığı şehir		
18-25	150	28,68	İstanbul	184	35,18
26-35	113	21,61	Tekirdağ	5	0,96
36-45	178	34,03	İzmir	14	2,68
45-61	82	15,68	Bursa	45	8,6
Aylık geliri			Ankara	40	7,65
1000-2000	102	19,5	Adana	43	8,22
2000-3000	274	52,39	Kırıkkale	31	5,93
3000-4000	111	21,22	Zonguldak	32	6,12
4000-6000	28	5,35	Trabzon	34	6,5
6000-9000	8	1,53	Erzurum	30	5,74
Eğitim düzeyi			Malatya	28	5,35
İlkokul	34	6,5	Gaziantep	37	7,07
Ortaokul	62	11,85	Siyasi eğilimi		
Lise	132	25,24	Muhafazakâr	147	28,11
Önlisans	131	25,05	Sosyal Demokrat	162	30,98
Lisans	160	30,59	Milliyetçi	115	21,99
Lisansüstü	4	0,76	Sosyalist	99	18,93

Araştırmayı algılanan başarılı yönetici özellikleri ile sınırlandırmak için 92 maddelik stereotip ölçeği içerisinde madde seçimi yapılmıştır. Limon'un (2019) araştırmasında aynı 92 madde ile 331 katılımcıya uygulanmış "başarılı yönetici" başlıklı anketin amacı Türkiye toplumuna göre başarılı yönetici prototipini ortaya çıkarmaktır (Türkiye geneli 12 ilden toplanan verinin demografik

özellikleri için Limon'un araştırmasına bakılabilir). Bu çalışmada ilgili veri seti kullanılarak her bir madde için katılımcıların başarılı yöneticiye yönelik cevaplarının ortalaması alınmış ve maddeler, ortalamalarına göre büyükten küçüğe doğru sıralanmıştır. Ayrıca bu çalışmada kullanılan 523 katılımcının stereotip verileri ile her bir madde, siyasi eğilim objelerine (stereotipe konu olan siyasi eğilim) göre varyans analizine tabi tutulmuştur. %99,9 güven düzeyinde siyasi eğilim objesine göre aralarında fark olan maddeler tespit edilmiştir. Başarılı yönetici prototipine göre sıralanan maddeler arasından, siyasi eğilim objesine göre %99,9 düzeyinde fark olan ilk üç ve son üç madde seçilmiştir. Örtük profil analizinde siyasi eğilim objelerine göre ayrışmaların yakalanabilmesi amacıyla böyle bir yöntem tercih edilmiştir. Söz konusu kriterlerle, araştırma; pozitif algılanan "atılgan", "liderlik yeteneği yüksek", "dayanıklı" maddeleri ve negatif algılanan "boyun eğen", "sinsi", "kaba" maddeleri ile sınırlandırılmıştır.

## 2.1. Analiz

Analizler RStudio v1.4.1103 (RStudio Team, 2021) ara yüzünü kullanarak R v.4.0.3 (R Core Team, 2020) programı ile gerçekleştirilmiştir. Önceki başlık altında sunulan fark testleri için psych v2.1.6 kütüphanesi (Revelle, 2021) ve bulgular kısmında sunulan örtük profil analizi için mclust v5.4.7 (Fraley ve Raftery, 2002, Fraley vd., 2012, Scrucca vd., 2016) kütüphanesi kullanılmıştır.

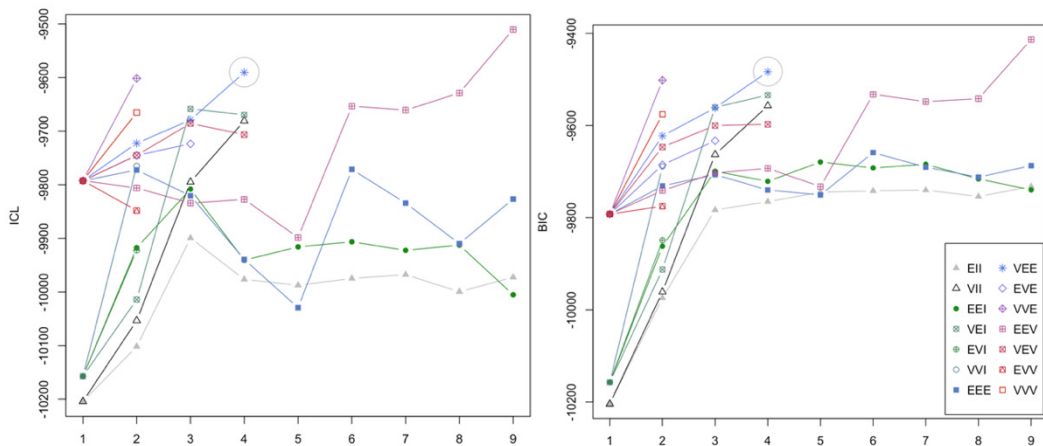
Kümeleme analizi ailesinden sayılabilecek örtük profil analizi, geleneksel kümeleme metotlarına model temelli bir yaklaşım önermektedir ve geleneksel metotlara göre bazı avantajlara sahiptir. Olasılık temelli çalışan model temelli yaklaşım daha esnektir (Oberski, 2016), ölçüm hatalarının hesabını tutar (Magidson ve Vermunt, 2002) ve boylamsal çalışmalara uygundur (Vermunt, Tran ve Magidson, 2008). Kümeleme analizine model temelli yaklaşımda, bir sonlu karışım yoğunluğunun (finite mixture density) her bir bileşeni genellikle bir küme ile ilişkilidir. Bununla beraber bütün bileşenlerin yoğunluğunun aynı parametrik dağılımdan gelmesinin bir gereklilik olduğu düşünülmemelidir. Scrucca ve meslektaşları (2016) güncelledikleri mclust ile, her bir bileşen için Gauss dağılımının (normal dağılım) varsaydığı Gauss karışım modelini temel alarak 14 farklı modeli karşılaştırmaktadır. Modelleri, "V", "E", ve "I" harflerinin farklı kombinasyonları ile 3 harfli olarak isimlendirmişlerdir. Birinci harf dağılımların hacimlerini, ikinci harf şekillerini, üçüncü harf ise yönelimlerini ifade etmektedir. Modeller, çok değişkenli analizde varyans – kovaryans yapılarına getirilen sınırlara göre şekillenmektedir. V harfi değişen (varying) anlamında, E harfi eşit (equal) anlamında, I harfi ise çok değişkenli modellerde 3 harfli kodu tamamlamak için kullanılmıştır. Dağılımın küresel olduğu yapılarda, EII (eşit varyans) ve VII (değişen varyans) modelleri vardır. Dağılımların diyagonal olduğu yapılarda, dağılımların hacminin ve şeklinin eşit olup olmamasına göre EEI, VEI, EVI, VVI modelleri bulunmaktadır. Buraya kadar bahsedilen modellerde gruptaki değişkenlerin varyans yapıları değişiklik göstermekle beraber değişkenler arası kovaryanslar sıfır kabul edilmektedir. Dağılımların elipsoidal olduğu yapılarda ise kovaryanslar devreye girmekte ve dağılımların yönelimlerinde oluşabilecek çeşitliliği belirlemektedir. Bu bağlamda dağılımların yönelimlerinin eşit olduğu EEE, VEE, EVE, VVE ve değiştiği EEV, VEV, EVV, VVV modelleri bulunmaktadır. Scrucca ve meslektaşları (2016) modelleri detaylı bir biçimde açıklamışlardır.

Beklenti maksimizasyonu (EM: Expectation Maximization) algoritması belirlenen küme sayısında optimum dağılıma ulaşmak için yaygın kullanılan istikrarlı bir algoritmadır. Bununla beraber EM, başlatılma yöntemine duyarlıdır ve başlangıç yöntemine göre farklı sonuçlar elde edilebilmektedir (Wu, 1993). Mclust, EM algoritmasını model temelli hiyerarşik yığınsal kümelemeden (MBHAC:

Model-Based Hierarchical Agglomerative Clustering) elde ettiği bölmelerden başlatır. Bu yaklaşımda hiyerarşik kümeler, Gauss karışım modeli için iki küme tekrar tekrar bağlanarak sınıflama benzerliğinde en düşük azalma sağlanmasıyla elde edilir (Banfield ve Raftery, 1993). Bununla beraber MBHAC optimum sonucu garanti etmemektedir. Özellikle bu araştırmadaki gibi sonlu değerlerin (Likert tipi 1 ile 5 arası tam sayılar) kullanıldığı veri setlerinde birleştirilecek küme çiftleri seçilirken bağların kırılmasında eşit değerlere sıklıkla denk gelmekte ve bağların kırılmasında rasgele noktalar seçilmektedir. Söz konusu rasgelelik elde edilecek sonuçlarda farklılıklara neden olmaktadır. Bu probleme çözüm üretmek için Scrucca ve Raftery (2015) MBHAC öncesi, kümeler arası ayrışmayı artırmak için uygulanacak çeşitli veri transformasyon algoritmaları denemişler ve en iyi sonucu ölçeklendirilmiş tekil değer ayrışımı (SVD: Singular Value Decomposition) transformasyonundan elde etmişlerdir. Bu araştırmada mclust ile gerçekleştirilen örtük profil analizlerinin tamamında EM algoritması, varyans - kovaryans yapısına herhangi bir sınırlama getirilmeden (VVV), ölçeklendirilmiş SVD temelli MBHAC ile başlatılmıştır.

## 2.2. Bulgular

Öncelikle en iyi modelin seçimi için 9 kümeye kadar 14 farklı Gauss modelinin ICL (Integrated Complete-data Likelihood) ve BIC (Bayesian Information Criterion) değerleri hesaplanarak karşılaştırılmıştır. En iyi 3 model sırasıyla 9 kümede EEV modeli (ICL=-9510,24, BIC=-9413,43), 4 kümede VEE modeli (ICL=-9590,47, BIC=-9483,57) ve 2 kümede VVE modeli (ICL=-9601,43, BIC=-9501,74) olarak tespit edilmiştir. 9 kümeli yapıda 5 kümenin karışım olasılığı 0,1'den, hatta 3 kümenin karışım olasılığı 0,05'ten düşüktür. Başka bir ifadeyle, bazı kümelere yerleşen katılımcı sayısı oldukça düşüktür. Ayrıca kümeler incelenmiş ve değişkenlerin birbirine benzer ortalamalarla yayıldığı kümeler olduğu dikkat çekmiştir. Böyle bir yapıda bulgular üzerine anlamlı bir yorum yapmak pek mümkün gözükmemektedir. Söz konusu gerekçelerle ICL ve BIC değeri en yakın olan 4 kümeli VEE modelinin seçilmesinin daha uygun olduğu düşünülmüştür. ICL ve BIC değerlerinin yer aldığı grafik Şekil 1'de gösterilmiştir. VEE modelinde 1 kümeden 4 kümeye kadar 999 replikasyonla bootstrap LRTS (Likelihood Ratio Test Statistic) hesaplanmış ve her küme sayısı artışında anlamlı gelişim olduğu sonucuna ulaşılmıştır (Test istatistiği  $K_2-K_1=219,94$ ;  $K_3-K_2=110,88$ ;  $K_4-K_3=128,19$ ;  $p<0,01$ ). Netice olarak 4 kümeli VEE (Değişken hacimli, eşit şekilli ve eşit yönelimli elipsoidal yapı) modelinin seçilmesine karar verilmiştir.



*Not: X eksenini küme sayısını göstermektedir. Seçilen 4 kümeli VEE modeli çember içerisinde alınmıştır. Başlangıç yöntemine bağlı olarak bazı modellerin bazı küme sayılarındaki ICL ve BIC değerleri, kovaryans matris tahminindeki özelliklerinden dolayı hesaplanamamaktadır.*

**Şekil 1.** Farklı Modellerde 9 Kümeye Kadar ICL ve BIC Değerleri

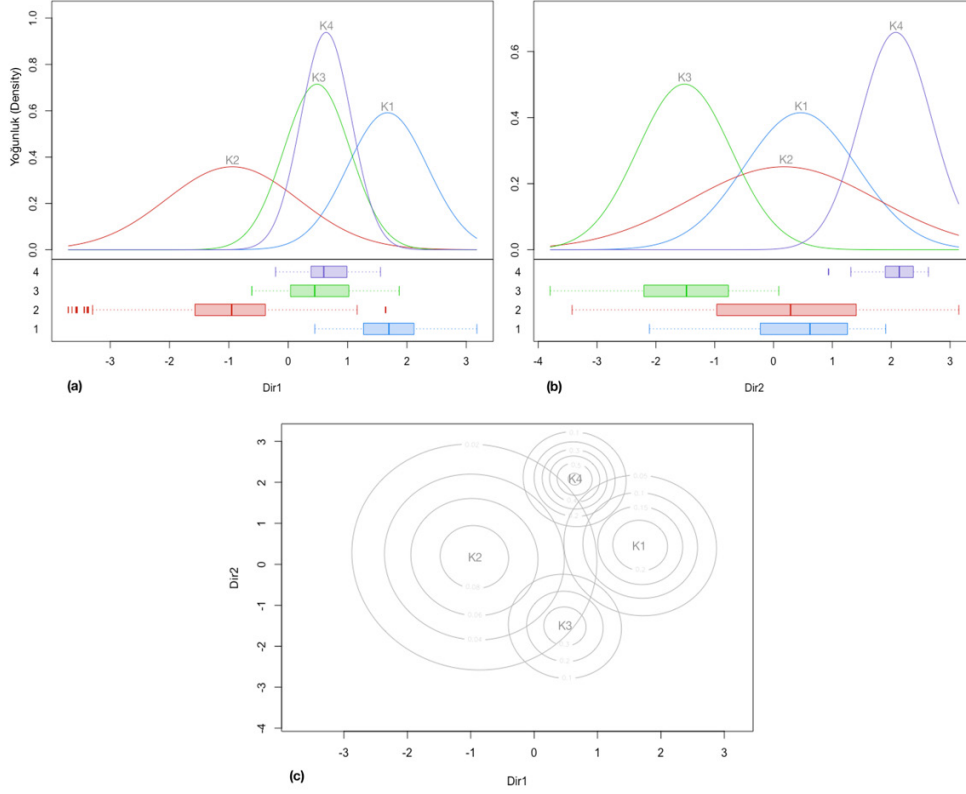
4 kümeli yapıda birinci kümeye 93, ikinci kümeye 250, üçüncü kümeye 129, dördüncü kümeye 51 katılımcı yerleşmiştir. Değişkenlerin kümelerde nasıl özellikler gösterdiğini paylaşmadan önce küme yapılarının sağlığı, ilgili analizlerle tartışılacaktır. Öncelikle Gauss sonlu karışım modeli ile tahmin edilen kümeleme yapısı 2 boyutlu düzlemde görselleştirilecektir. Bununla beraber 6 değişkenli bir analizi tek seferde 2 boyutlu düzlemde görselleştirmek mümkün değildir. Kümeleme yapısını ve bu yapının geometrik özelliklerini görselleştirmek için Scrucca'nın (2010) önerdiği boyut indirgeme yöntemiyle verinin alt uzaya izdüşümü elde edilmiştir. Varyansa ya da ortalamaya dayalı gerçekleştirilebilecek indirgeme yönteminde, kümeler arası ayrışmayı en yüksek düzeye taşımak için, küme ortalamalarını baz alan yöntem tercih edilmiştir. İndirgenmiş alt uzaydaki tahmin edilen yönler (directions), orijinal özelliklerin lineer kombinasyonları olarak tanımlanır ve ilgili yönün öz değerinin (eigenvalue) büyüklüğüne göre sıralanır. Analiz sonucu 3 yön elde edilmiştir. Her bir yöndeki değişken katsayıları ve öz değer bulguları Tablo 2'de verilmiştir.

**Tablo 2.** Boyut İndirgeme Bulguları

Değişkenler	Yönler		
	Dir1	Dir2	Dir3
Boyun Eğen	-0,455	-0,844	0,453
Sinsi	-0,018	-0,308	-0,107
Kaba	0,566	-0,363	-0,608
Atılğan	0,483	-0,183	-0,028
Liderlik Yeteneği Yüksek	0,424	-0,165	0,501
Dayanıklı	0,246	-0,021	0,403
Öz değer	0,653	0,321	0,056
Toplam %	63,44	94,61	100

Verinin %94,6'sını açıklayan ilk iki yön (Dir 1 ve Dir 2) kullanılarak 2 boyutlu düzlemde 4 kümenin karakteristik özellikleri büyük oranda görselleştirilebilir. Her bir kümenin olasılık yoğunluğu birinci yön ve ikinci yön için ayrı ayrı çizilmiştir (Şekil 2, a ve b). Ayrıca birinci yön ve ikinci yöne göre verilerin karşılıklı nasıl hareket ettiği Şekil 2c'de gösterilmiştir.





**Şekil 2.** İndirgenmiş Boyutlarda Yoğunluklar ve Dağılımlar

Birinci yönde (Şekil 2a) birinci ve ikinci kümeler (K1 ve K2) gerek ortalamalarına gerek varyanslarına göre hem birbirinden hem de diğer kümelerden ayrılmaktadır. Bununla beraber üçüncü ve dördüncü kümeler (K3 ve K4) birinci yönde birbirine benzer özellikler göstermektedir. K3 ve K4 arasındaki ayrışma ikinci yönde (Şekil 2b) ortaya çıkmıştır. Birinci ve ikinci yöne göre verilerin dağılımını gösteren Şekil 2c incelenerek; kümeler arası ayrışmanın olduğu fakat iç içe geçmiş bazı katılımcı özelliklerinin bulunduğu düşünülebilir. Ayrışma durumunu yeterince anlayabilmek için diskriminant analizine ihtiyaç duyulmuştur.

Diskriminant analizi normalde gerçek kümelerle tahmin edilen kümeler arası uyumu test etmek için kullanılır. Bu araştırma keşfedici türden bir araştırma olduğu için gerçek küme bulunmamaktadır. Burada diskriminant analizi farklı bir mantıkla kullanılmıştır. Öncelikle örtük profil analizi sonucu elde edilen kümeler veri setine ayrı bir sütun olarak işlenmiştir. Ardından veri seti rasgele ikiye bölünmüştür. Veri setinin birinci bölümü “öğretilen veri seti” olarak tanımlanmış ve bu bölümde işlenen küme grupları gerçek küme olarak öğretilmiştir. Öğretilen veri setinde MclustDA() fonksiyonu kullanılarak her bir kümeye ait veri seti, Bensmail and Celeux’un (1996) önerdiği, her bir kümenin yoğunluğunun tek bir Gauss bileşeni ile açıklanabileceğini varsayan EDDA (Eigenvalue Decomposition Discriminant Analysis) yöntemi baz alınarak, ilgili kümeye VEE modelinde tek kümeli yapı olarak öğretilmiştir. Böylelikle tahmin parametreleri oluşturulmuştur. Bu parametrelerle hem öğretilen veri tekrar tahmin edilmiş, hem de rasgele bırakılan veri setinin diğer yarısı tahmin edilmiştir. Bulgular Tablo 3’te sunulmuştur.

**Tablo 3.** Öğretilen ve Test Edilen Veride Karışıklık Matrisi

		Öğretilen veride gerçekte bulunduğu küme				Test edilen veride gerçekte bulunduğu küme			
		K1	K2	K3	K4	K1	K2	K3	K4
Tahmin edilen küme	K1	49	1	0	0	41	0	0	0
	K2	0	115	0	0	3	130	0	0
	K3	0	2	65	0	0	2	64	0
	K4	0	0	0	30	0	0	0	21
Sınıflama hatası:		0,012				0,019			
Brier skoru:		0,019				0,021			

Veri setinin rasgele seçilen yarısından elde edilen parametrelerle kalan yarısı oldukça küçük bir sınıflama hatasıyla (<0,02) tahmin edilebilmiştir. Kümeler arasındaki ayrışma oldukça iyi düzeydedir. Son olarak, olasılık temelli gerçekleştirilen örtük profil analizinde katılımcıların buldukları kümede olma olasılıkları incelenmiştir. Bulgular Tablo 4'te verilmiştir.

**Tablo 4.** Katılımcıların Buldukları Kümede Olma Olasılıkları

Olasılık	N	%	Toplam%
>0,9	404	%77,25	77,25
0,8 – 0,9	44	%8,41	85,66
0,7 – 0,8	22	%4,21	89,87
0,6 – 0,7	21	%4,02	93,88
0,5 – 0,6	24	%4,59	98,47
<0,5	8	%1,53	100

Bir katılımcının bulunduğu kümede olma olasılığı düştükçe hangi kümede yer alacağına ilişkin kararsızlık (uncertainty) artar. Katılımcıların %77,3'ünün bulunduğu kümede olma olasılığı 0,9'un üzerindedir. Oldukça belirsiz olarak nitelenebilecek, bulunduğu kümede olma olasılığı 0,5'in altında olan katılımcı oranı ancak %1,5'tir. Buraya kadar sunulan bulgulara dayanarak, örtük profil analizi sonucu elde edilen 4 kümeli yapının, üzerinde yorum yapmaya değer, sağlıklı bir yapı olduğu söylenebilir.

### 2.2.1. Örtük Profiller

Bu araştırmada, algılanan başarılı yönetici özellikleri bağlamında farklı siyasi eğilime sahip insanların algılanmasında 4 farklı profilin (küme) olduğu sonucuna ulaşılmıştır. Araştırma için seçilen 3 olumlu ve 3 olumsuz başarılı yönetici özelliklerinin profillere göre durumları Tablo 5'te verilmiştir.

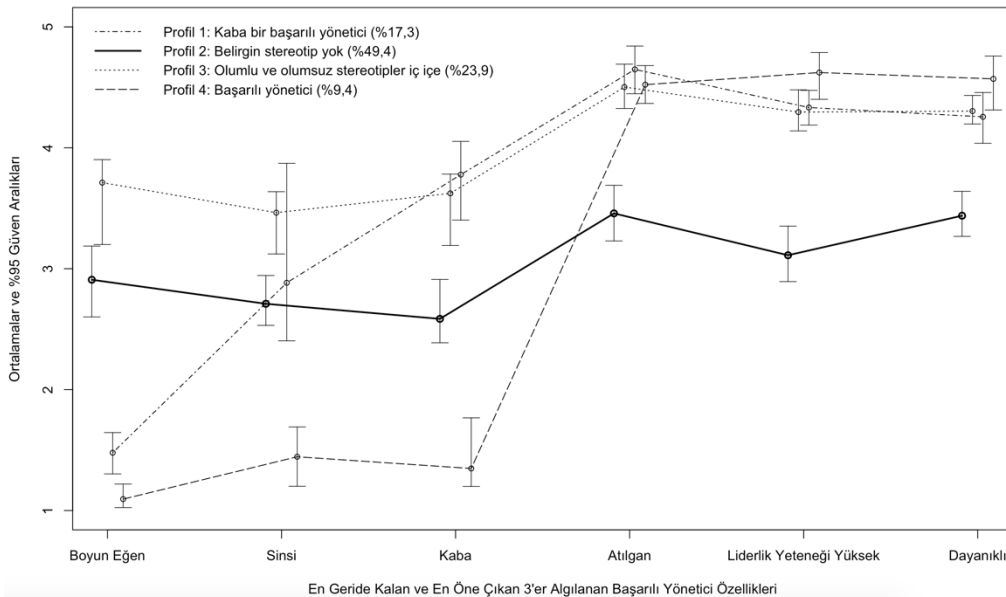
**Tablo 5.** Profillere İlişkin Temel İstatistikler

	Profil 1	Profil 2	Profil 3	Profil 4	
N	93	250	129	51	
oran	<b>0,173</b>	0,494	0,239	0,094	
standart hata	0,034	0,049	0,041	0,017	
%95 güven aralığı	0,093 0,221	0,406 0,604	0,134 0,320	0,068 0,134	
Boyun Eğen	m	<b>1,48</b>	<b>2,91</b>	<b>3,71</b>	<b>1,09</b>

standart hata		0,09	0,16	0,15	0,05				
%95 güven aralığı		1,30	1,64	2,60	3,19	3,20	3,90	1,02	1,22
Sinsi	m	<b>2,88</b>	<b>2,71</b>	<b>3,46</b>	<b>1,44</b>				
standart hata		0,37	0,10	0,12	0,13				
%95 güven aralığı		2,40	3,87	2,53	2,94	3,12	3,64	1,20	1,69
Kaba	m	<b>3,78</b>	<b>2,59</b>	<b>3,62</b>	<b>1,35</b>				
standart hata		0,17	0,13	0,14	0,13				
%95 güven aralığı		3,40	4,05	2,39	2,91	3,19	3,78	1,20	1,77
Atılgan	m	<b>4,65</b>	<b>3,46</b>	<b>4,50</b>	<b>4,52</b>				
standart hata		0,12	0,11	0,10	0,08				
%95 güven aralığı		4,45	4,84	3,23	3,69	4,33	4,69	4,37	4,68
Liderlik yeteneği	m	<b>4,33</b>	<b>3,11</b>	<b>4,30</b>	<b>4,62</b>				
yüksek standart hata		0,09	0,12	0,09	0,10				
%95 güven aralığı		4,19	4,48	2,89	3,35	4,14	4,48	4,40	4,79
Dayanıklı	m	<b>4,26</b>	<b>3,44</b>	<b>4,30</b>	<b>4,57</b>				
standart hata		0,12	0,09	0,06	0,11				
%95 güven aralığı		4,04	4,46	3,27	3,64	4,20	4,43	4,31	4,76

Not: Standart hatalar ve %95 güven aralıkları 999 replikasyonla ağırlıklandırılmış olabilirlik (weighted likelihood) bootstrap tekniği ile hesaplanmıştır.

Katılımcıların %49,4'ü profil 2'de yer almaktadır. Olasılık diliyle ifade etmek gerekirse, Türkiye'de bir kişinin başarılı yönetici özellikleri bağlamında farklı bir siyasi eğilime yönelik değerlendirmelerinde profil 1'deki özellikleri taşıma olasılığı 0,494'tür. Olasılık büyüklüklerine göre 2. sırada profil 3 (p = 0,239), 3. sırada profil 1 (p = 0,173), 4. sırada profil 4 (p = 0,094) gelmektedir. Profillerin özelliklerini tanımlayabilmek için 6 değişkenin profillerde nasıl hareket ettiğine incelemek gerekmektedir. İncelemeyi kolaylaştırmak amacıyla Tablo 5'teki bulgular Şekil 3'te görselleştirilmiştir.



Şekil 3. Değişkenlerin Profillerdeki Ortalamaları ve %95 Güven Aralıkları

Başarılı yönetici prototipinde olumlu özellikler (atılgan, liderlik yeteneği yüksek, dayanıklı) yüksek ortalamalara, olumsuz özellikler (boyun eğen, sinsi, kaba) düşük ortalamalara sahiptir. Örtük profil analizi sonucu farklı siyasi eğilimlere sahip insanlara yönelik stereotiplerde oluşan profiller, başarılı yönetici özellikleri bağlamında değerlendirilmiş ve isimlendirilmiştir.

*Profil 1 (%17,3):* Bu profildeki katılımcılarda, olumlu özellikler yüksek ortalamalara sahiptir. Olumsuz özellikler ise değişkenlik göstermektedir. Boyun eğen düşük, kaba yüksek ortalamaya sahiptir. Sinsi ise varyansı yüksek, ortalaması orta değer civarında (2,88) bir özellik olarak ortaya çıkmıştır. Bu profildeki katılımcılar farklı siyasi eğilimdeki insanları atılgan, liderlik yeteneği yüksek, dayanıklı, kaba ve boyun eğmez olarak algılamaktadır. Sinsilik konusunda ise belirgin bir stereotip bulunmamaktadır. Farklı siyasi eğilimdeki insanları kısmen başarılı yönetici özellikleri ile tanımladıkları, bununla beraber kaba buldukları söylenebilir. Bu profilin “Kaba bir başarılı yönetici” olarak isimlendirilmesine karar verilmiştir.

*Profil 2 (%49,4):* Katılımcıların çoğunluğunun bulunduğu bu profile bütün özellikler orta değer civarında yer almaktadır. Belirgin bir olumlu ya da olumsuz özellik bulunmamaktadır. Bu profiledeki katılımcıların başarılı yönetici özellikleri bağlamında farklı siyasi eğilime sahip insanlara yönelik belirgin bir stereotipe sahip oldukları söylenemez. “Belirgin stereotip yok” olarak isimlendirilmiştir.

*Profil 3 (%23,9):* Bu profiledeki katılımcılarda olumlu ve olumsuz özelliklerin tamamı yüksek ortalamalara sahiptir. Bu katılımcılar, farklı siyasi eğilimdeki bir insan ile ilgili olumlu bir kavrama da (ör: dayanıklı) olumsuz bir kavrama da (ör: sinsi) evet demektedir. Farklı siyasi eğilimdeki insanları hem övüp hem yermektedir. “Olumlu ve olumsuz stereotipler iç içe” olarak isimlendirilmiştir.

*Profil 4 (%9,4):* Bu profiledeki katılımcılarda olumlu özellikler yüksek, olumsuz özellikler düşük ortalamalara sahiptir. Farklı siyasi eğilimdeki insanların tam olarak başarılı yönetici prototipine uygun olarak algılandığı bu profil “Başarılı yönetici” olarak isimlendirilmiştir.

Örtük profil analizi sonucu farklı siyasi eğilimdeki insanların başarılı yönetici prototipine uygun olarak algılanmasında profil 1 ve profil 4 dikkat çekmektedir. Toplamda katılımcıların %26,7’si bu profillerde yer almıştır. Profil 1’deki katılımcılar farklı siyasi eğilimdeki insanları başarılı yönetici prototipine özdeş algılamakla beraber kaba bulmakta, profil 4’teki katılımcılar ise farklı siyasi eğilimdeki insanları tam olarak başarılı yönetici prototipine özdeş olarak algılamaktadırlar. Katılımcıların %73,3’ünü kapsayan profil 2 ve profil 3’teki katılımcıların farklı siyasi eğilimdeki insanlara yönelik stereotiplerinde başarılı yönetici prototipine özdeş değerlendirilebilecek bir stereotip yapısı gözlemlenmemiştir.

Bu araştırmada her bir siyasi eğilime yönelik stereotipler ayrı ayrı kendi içerisinde örtük profil analizi ile analiz edilmemiştir. Böyle bir analiz sonraki araştırmaların konusu olabilir. Bu araştırmanın amacı, başarılı yönetici özellikleri bağlamında genel olarak insanların kendi siyasi eğilimleri dışındaki siyasi eğilimleri algılama biçimlerindeki profilleri keşfetmektir. Tablo 6’da da görüleceği üzere ortaya çıkan profillere bütün siyasi eğilim objeleri (stereotipe konu olan siyasi eğilim) belli oranlarda dağılmıştır. Yani insanların farklı siyasi eğilimleri algılama biçimlerinde mantıksal bir bütünlük söz konusu değildir. Bu durumu test etmek için tüm veri setine gerçek küme olarak stereotip objeleri tanıtılmış ve her bir küme ayrı ayrı öğretilmeye çalışılmıştır. Diskriminant analizi sonucu elde edilen bulgular böyle bir profillemenin makul olmadığı yönündedir (sınıflama hatası = 0,57; Brier skoru = 0,34).

Farklı stereotip objelerinin bir arada incelendiği bu araştırmada, insanların algılama biçimlerinde kendi

içerisinde mantıksal tutarlılığı olan 4 profil ortaya çıkmıştır. Stereotip objesi değişse de insanların çoğunluğunun düşünme biçimi, araştırmaya konu olan başarılı yönetici özellikleri bağlamında, keşfedilen 4 profilden birine yakın olmaktadır. Öznenin obje hakkında düşünme biçimi ne sadece objeden ne de sadece öznenin kaynaklanmaktadır. İnsanların objelerle ilgili değerlendirmelerinin ortalamalarını alan ve bulduğu sonucu genelleyen klasik kantitatif yöntemler, verideki kalitatif unsurları izleyememektedir. Örtük sınıf, örtük profil, örtük geçiş gibi analizler, bu soruna çözüm üretme kaygısı taşıyan, veri setindeki kalitatif unsurları ortaya çıkarmaya çalışan analizlerdir (Hickendorff, 2018).

**Tablo. 6** Değerlendirilen Siyasi Eğilimlerin Profillere Dağılımı

Stereotip Objesi		Profil 1	Profil 2	Profil 3	Profil 4	Toplam
Muhafazakâr	N	9	75	19	3	106
	%	%8,5	%70,8	%17,9	%2,8	%100
Sosyal Demokrat	N	17	66	12	21	116
	%	%14,7	%56,9	%10,3	%18,1	%100
Milliyetçi	N	40	47	46	14	147
	%	%27,2	%32,0	%31,3	%9,5	%100
Sosyalist	N	27	62	52	13	154
	%	%17,5	%40,3	%33,8	%8,4	%100

Stereotip objelerinin profillere dağılımını veren Tablo 6'daki yüzdeler her bir profilin kendi içerisindeki yüzde dağılımı olarak okunmamalıdır. Stereotip objelerinin her birinden eşit sayıda veri bulunmamaktadır. Bu sebeple stereotip objelerinin bir profilde bulunma yüzdeleri verilmiştir. Yani Tablo 6'daki yüzdeler okunurken şu şekilde okunmalıdır: Örneğin stereotip objesi olarak muhafazakâr insanlar %8,5 profil 1'de, %70,8 profil 2'de, %17,9 profil 3'te, %2,8 profil 4'te algılanmaktadır. Böylelikle siyasi eğilim objelerinin profillere dağılımı 100'ün oranı şeklinde oluşmuştur ve her bir profilin kendi içerisinde yer alan stereotip objelerinin oranları karşılaştırılabilir hale gelmiştir. Her bir profilin kendi içerisinde bu oranlar ikişerli olarak karşılaştırılmış ve Pearson Ki kare test istatistikleri Tablo 7'de sunulmuştur.

**Tablo 7.** Her Profilin İçerisinde Yer Alan Stereotip Objelerinin Oranlarının Karşılaştırılması

Stereotip Objesi	Muhafazakâr	Sosyal Demokrat	Milliyetçi	Sosyalist
Ki kare değerleri: Diyagonalin altı profil 1, diyagonalin üstü profil 2				
Muhafazakâr	-	4,59*	37,1**	23,42**
Sosyal Demokrat	2,04	-	16,44**	7,35**
Milliyetçi	13,82**	6,02*	-	2,24
Sosyalist	4,30*	0,40	4,07*	-
Ki kare değerleri: Diyagonalin altı profil 3, diyagonalin üstü profil 4				
Muhafazakâr	-	13,40**	4,40*	3,42
Sosyal Demokrat	2,65	-	4,14*	5,61*
Milliyetçi	5,77*	16,55**	-	0,11
Sosyalist	7,94**	20,07**	0,21	-

\*p<0,05, \*\*p<0,01

Profil 1'de siyasi eğilim objesi olarak milliyetçiler öne çıkmıştır (%27,2). Milliyetçiler diğer siyasi eğilimleri taşıyan insanlara göre daha yüksek oranda "kaba bir başarılı yönetici" profilinde algılanmaktadır (p<0,01). Milliyetçileri sosyalistler takip etmektedir (%17,5). Karışım oranı en büyük olan ve "belirgin stereotip yok" olarak isimlendirilen profil 2'de ise muhafazakârlar öne çıkmıştır

(%70,8). Muhafazakârlar, diğer siyasi eğilimleri taşıyan insanlara göre daha yüksek oranda bu profilde algılanmaktadır ( $p < 0,01$ ). Muhafazakârları sosyal demokratlar takip etmektedir (%56,9). Bu profilde algılanan milliyetçi ve sosyalist oranı birbirine yakın ( $p > 0,05$ ) ve nispeten düşüktür (sırasıyla %32 ve %40,3). Buradan yola çıkarak, toplumda milliyetçiler ve sosyalistler hakkında diğer ideolojilere göre daha belirgin stereotiplerin olduğu söylenebilir ( $p < 0,01$ ). “Olumlu ve olumsuz stereotipler iç içe” olarak isimlendirilen profil 3’te birbirine yakın oranlarla ( $p > 0,05$ ) milliyetçiler (%31,3) ve sosyalistler (%33,8) öne çıkmaktadır ve diğerlerinden anlamlı bir biçimde farklılaşmaktadır ( $p < 0,05$ ). Son olarak profil 4’te siyasi eğilim objesi olarak sosyal demokratlar öne çıkmıştır (%18,1). Sosyal demokratlar diğer siyasi eğilimleri taşıyan insanlara göre daha yüksek oranda “başarılı yönetici” profilinde algılanmaktadır ( $p < 0,05$ ).

Profil 1 tam olarak, profil 4 kısmen başarılı yönetici prototipine özdeştir. Her iki profildeki stereotip objelerinin oranları toplandığı takdirde milliyetçiler %36,7, sosyal demokratlar %32,8, sosyalistler %26, muhafazakârlar %11,3 orana sahiptir. Pearson Ki kare testi ile ikişerli oranlar karşılaştırılmış ve muhafazakârların bu profillere girme oranının en düşük olduğu sonucuna ulaşılmıştır ( $c^2_{\text{muhafazakâr-milliyetçi}} = 20,63$ ;  $c^2_{\text{muhafazakâr-sosyal demokrat}} = 14,59$ ;  $c^2_{\text{muhafazakâr-sosyalist}} = 8,42$ ;  $p < 0,01$ ). Yani Türkiye’de kendisi dışındaki siyasi eğilimlere sahip insanlar tarafından başarılı yönetici prototipine tamamen ya da kısmen uygun olarak en az algılanan grubun muhafazakârlar olduğu söylenebilir. Milliyetçilerle sosyal demokratlar arasında ve sosyal demokratlarla sosyalistler arasında anlamlı bir fark yoktur ( $p > 0,05$ ). Milliyetçilerin oranı sosyalistlerden bir miktar yüksektir ( $c^2_{\text{milliyetçi-sosyalist}} = 4,06$ ;  $p = 0,044$ ).

Peki objeyi algılayan öznedede durum nasıldır? Katılımcıların değerlendirme biçimleri kendi siyasi eğilimlerine göre değişmekte midir? Bu soruya yanıt aramak için katılımcıların kendi siyasi eğilimlerine göre profillere dağılımları hesaplanmış ve Tablo 8’de sunulmuştur. Yine her bir profilde belirli oranda her siyasi eğilimden katılımcının bulunduğu gözlemlenmiştir. Yani kendi siyasi eğilimlerine göre katılımcılar, farklı siyasi eğilimdeki insanları algılamak için tek bir bütünlükte değildir. Bu yargıdan emin olmak için tüm veri setine gerçek küme olarak katılımcı siyasi eğilimleri tanıtılmış ve her bir küme ayrı ayrı öğretilmeye çalışılmıştır. Diskriminant analizi sonucu elde edilen bulgular böyle bir profillemenin makul olmadığı yönündedir (sınıflama hatası = 0,66; Brier skoru = 0,36). Bu araştırmanın konusu olmamakla beraber sonraki çalışmalarda katılımcı siyasi eğilimleri kendi içerisinde örtük profil analizi ile test edilebilir ve her bir siyasi eğilime sahip insanların düşünme biçimlerindeki yapısal farklılaşma ortaya çıkarılabilir. Bu çalışmada konuya genel bir bakış tercih edilmiştir.

**Tablo 8.** Katılımcıların Kendi Siyasi Eğilimlerine Göre Profillere Dağılımı

Katılımcı Siyasi Eğilim		Profil 1	Profil 2	Profil 3	Profil 4	Toplam
Muhafazakâr	N	36	62	38	11	147
	%	%24,5	%42,2	%25,9	%7,5	%100
Sosyal Demokrat	N	29	66	58	9	162
	%	%17,9	%40,7	%35,8	%5,6	%100
Milliyetçi	N	14	67	17	17	115
	%	%12,2	%58,3	%14,8	%14,8	%100
Sosyalist	N	14	55	16	14	99
	%	%14,1	%55,6	%16,2	%14,1	%100

Tablo 8’deki yüzdeler, yine katılımcı siyasi eğilimlerindeki örneklem büyüklükleri farklılığından dolayı, Tablo 6’daki gibi hesaplanmıştır. Yüzdeler şu şekilde okunmalıdır: Örneğin muhafazakâr katılımcıların

%24,5'i profil 1'de, %42,2'si profil 2'de, %25,9'u profil 3'te, %7,5'i profil 4'te yer almaktadır. Böylelikle her bir profilin altında yer alan katılımcı oranı 100'ün oranıdır ve karşılaştırılabilir hale gelmiştir. Her bir profilin kendi içerisinde bu oranlar ayrı ayrı ikişerli Pearson Ki kare testi ile karşılaştırılmış ve bulgular Tablo 9'da verilmiştir.

**Tablo 9.** Her Profilin İçerisinde Yer Alan Katılımcı Siyasi Eğilim Oranlarının Karşılaştırılması

Katılımcı Siyasi Eğilim	Muhafazakâr	Sosyal Demokrat	Milliyetçi	Sosyalist
Ki kare değerleri: Diyagonalin altı profil 1, diyagonalin üstü profil 2				
Muhafazakâr	-	0,07	6,68**	4,25*
Sosyal Demokrat	2,01	-	8,27**	5,42*
Milliyetçi	6,34*	1,68	-	0,16
Sosyalist	3,91*	0,63	0,18	-
Ki kare değerleri: Diyagonalin altı profil 3, diyagonalin üstü profil 4				
Muhafazakâr	-	0,47	3,60	2,87
Sosyal Demokrat	3,56	-	6,73**	5,64*
Milliyetçi	4,77*	15,05**	-	0,02
Sosyalist	3,24	11,67**	0,08	-

\*p<0,05, \*\*p<0,01

Kendi siyasi eğilimi dışındakileri "kaba bir başarılı yönetici" olarak algılayanlar (profil 1) daha çok muhafazakârlar (%24,5) ve sosyal demokratlar (%17,9) olmuştur ve aralarındaki fark anlamlı değildir (p>0,05). Kendi siyasi eğilimi dışındakilerle ilgili belirgin stereotipi olmayanlar (profil 2) daha çok milliyetçiler (%58,3) ve sosyalistlerdir (%55,6) ve aralarındaki fark anlamlı değildir (p>0,05). Kendi siyasi eğilimi dışındakilerle ilgili olumlu ve olumsuz stereotiplerin iç içe barındıranlar (profil 3) daha çok sosyal demokratlardır (%35,8) ve hemen ardından anlamlı bir fark olmadan (p>0,05) takip eden muhafazakârlardır (%25,9). Kendi siyasi eğilimi dışındakileri "başarılı yönetici" olarak algılayanlar (profil 4) arasında sadece sosyal demokratlar (%5,6) milliyetçilere (%14,8) ve sosyalistlere (%14,1) göre daha düşük oranda bulunmaktadır (p<0,05).

Başarılı yönetici bağlamında profil 1 ve profil 4'teki oranlar toplanarak incelendiği takdirde katılımcıların siyasi eğilimlerinin dağılımlarına bakılacak olursa muhafazakâr katılımcıların %32'si, sosyalist katılımcıların %28,3'ü, milliyetçi katılımcıların %27'si, sosyal demokrat katılımcıların %23,5'i bu profillerde yer almaktadır. Pearson Ki kare testi ile oranlar ikişerli gruplar halinde karşılaştırıldığında aralarında anlamlı fark olmadığı sonucuna ulaşılmıştır (p < 0,05). Yani her siyasi eğilimdeki insanlar benzer oranlarda, farklı siyasi eğilime sahip insanları tamamen ya da kısmen başarılı yönetici prototipine özdeş stereotiplerle algılamaktadır.

Değerlendiren kişinin siyasi eğilimi ve değerlendirilen siyasi eğilim netleştirilirse düşünme biçimlerinde bir bütünlük yakalanabilir mi? Örneğin muhafazakârların sosyalistler üzerinde düşünme biçimleri yapısal bir bütünlük göstermekte midir? Bu soruya cevap vermek için öncelikle Tablo 10 oluşturulmuştur. Şunu belirtmek gerekir ki; alt gruplara bölündükçe örneklem sayısı düşmektedir ve sonuçları genellemek makul değildir. Yine de sonraki araştırmalar için fikir vermesi amacıyla analizler gerçekleştirilmiş ve bulgular paylaşılmıştır. Belirli bir siyasi eğilime sahip katılımcılar, belirli bir siyasi eğilime sahip insanları değerlendirirken hemen her profile belirli oranlarda dağılmıştır. Yani bir bütünlükten bahsedilemez. Bu yargıdan emin olmak için tüm veri setine gerçek küme olarak farklı siyasi eğilimlere sahip katılımcıların farklı siyasi eğilimleri değerlendirdiği veriler ayrı ayrı (toplamda

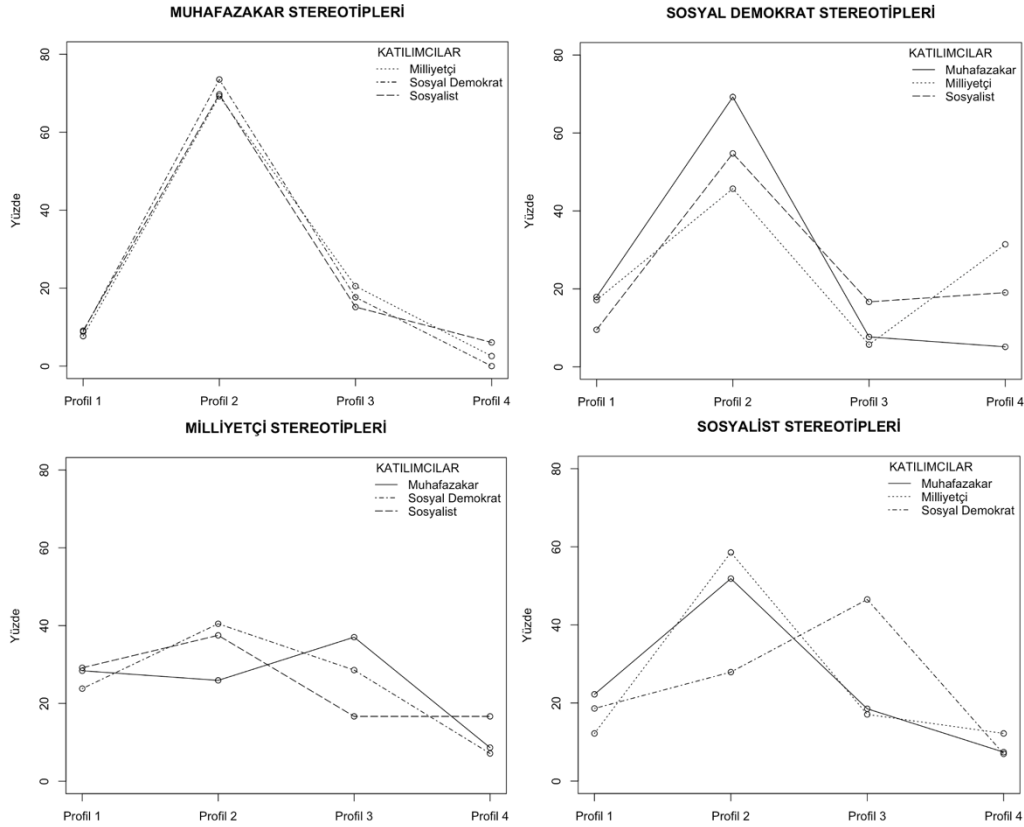
12 küme) tanıtılmış ve her bir küme ayrı ayrı öğretilmeye çalışılmıştır. Diskriminant analizi sonucu elde edilen bulgular böyle bir profillemenin makul olmadığı yönündedir (sınıflama hatası = 0,77; Brier skoru = 0,43). Bu araştırmanın konusu olmamakla beraber sonraki araştırmalarda belirli bir siyasi eğilime sahip katılımcı grubunun belirli bir siyasi eğilime yönelik düşünme biçimlerindeki örtük profiller ortaya çıkarılabilir.

**Tablo 10.** Her Bir Siyasi Eğilimdeki Katılımcıların Farklı Bir Siyasi Eğilimi Değerlendirmede Profillere Dağılımı

Stereotip Objesi		KATILIMCININ SİYASİ EĞİLİMİ			
		Muhafazakâr	Sosyal Demokrat	Milliyetçi	Sosyalist
Muhafazakâr	N	-	34	39	33
Profil 1	%	-	%8,82	%7,69	%9,09
Profil 2	%	-	%73,53	%69,23	%69,70
Profil 3	%	-	%17,65	%20,51	%15,15
Profil 4	%	-	%0	%2,56	%6,06
Sosyal Demokrat	N	39	-	35	42
Profil 1	%	%17,95	-	%17,14	%9,52
Profil 2	%	%69,23	-	%45,71	%54,76
Profil 3	%	%7,69	-	%5,71	%16,67
Profil 4	%	%5,13	-	%31,43	%19,05
Milliyetçi	N	81	42	-	24
Profil 1	%	%28,40	%23,81	-	%29,17
Profil 2	%	%25,93	%40,48	-	%37,50
Profil 3	%	%37,04	%28,57	-	%16,67
Profil 4	%	%8,64	%7,14	-	%16,67
Sosyalist	N	27	86	41	-
Profil 1	%	%22,22	%18,60	%12,20	-
Profil 2	%	%51,85	%27,91	%58,54	-
Profil 3	%	%18,52	%46,51	%17,07	-
Profil 4	%	%7,41	%6,98	%12,20	-

Tablo 10'da belirli bir siyasi eğilimden kaç katılımcının belirli bir siyasi eğilimi değerlendirdiği ve bu katılımcıların profillere dağılım oranları görülmektedir. Tablodaki yüzdelerden yola çıkarak bir siyasi eğilime yönelik farklı siyasi eğilimdeki katılımcıların değerlendirme biçimlerindeki farklılaşma izlenebilir. Tablo 10'daki bulgular grafikler üzerinde görselleştirilmiş ve Şekil 4'te sunulmuştur.





**Şekil 4.** Her Bir Siyasi Eğilimdeki Katılımcıların Farklı Bir Siyasi Eğilimi Değerlendirmede Profillere Dağılımı

Şekil 4'teki grafiklerde bazı siyasi eğilimlere yönelik ve bazı profillerde, katılımcının siyasi eğilimine göre farklılaşmalar gözlemlenmektedir. Her bir siyasi eğilim objesine yönelik her bir profildeki katılımcıların siyasi eğilimlerine göre bulunma oranları ikişerli olarak Pearson Ki kare testi ile karşılaştırılmış ve sıfır hipotezinin olasılığı (p) 0,1'den küçük olanlar Tablo 11'de sunulmuştur. Alt gruplarda örneklem sayısı düşük olduğu için (min: 24, maks: 86) %90 güven düzeyine kadar sonuçların paylaşılması ve değerlendirilmesi uygun görülmüştür.

**Tablo 11.** Her Bir Siyasi Eğilimdeki Katılımcıların Farklı Bir Siyasi Eğilimi Değerlendirmede Profillere Dağılımlarının Karşılaştırılması

Stereotip objesi	Profil	Katılımcı siyasi eğilimi	Ki kare	p
Sosyal demokrat	Profil 2	Muhafazakâr – Milliyetçi	4,19	0,041
Sosyal demokrat	Profil 4	Muhafazakâr – Milliyetçi	8,81	0,003
Sosyal demokrat	Profil 4	Muhafazakâr – Sosyalist	3,62	0,057
Milliyetçi	Profil 2	Muhafazakâr – Sosyal demokrat	2,74	0,098
Milliyetçi	Profil 3	Muhafazakâr – Sosyalist	3,51	0,061
Sosyalist	Profil 2	Muhafazakâr – Sosyal demokrat	5,28	0,022
Sosyalist	Profil 2	Milliyetçi – Sosyal demokrat	11,08	0,001
Sosyalist	Profil 3	Muhafazakâr – Sosyal demokrat	6,72	0,01
Sosyalist	Profil 3	Milliyetçi – Sosyal demokrat	10,32	0,001

Not:  $p < 0,1$  olan sonuçlara yer verilmiştir.

Muhafazakârlara yönelik stereotiplerde katılımcıların siyasi eğilimlerine göre bütün profillerdeki dağılımları benzerlik göstermektedir ( $p > 0,1$ ). Muhafazakârlara yönelik stereotipler farklılaşsa da

(stereotip objesi olarak muhafazakârlar her profilde belli oranda yer almıştır) bu farklılıkta katılımcıların siyasi eğilimlerinin etkisi olduğu söylenemez. Sosyal demokratlara yönelik stereotiplerde, milliyetçiler sosyal demokratların “başarılı yönetici” olarak algılandığı profil 4’te muhafazakârlara göre daha fazla yer almaktadır ( $p < 0,01$ ). Sosyalistler de yine sosyal demokratları değerlendirirken profil 4’te muhafazakârlardan belirli ölçüde yüksek orana sahiptir ( $p = 0,057$ ). Milliyetçilere yönelik stereotiplerde, profil 2 ve profil 3’te %95 güven düzeyinde olmasa da muhafazakârlar ve diğerleri arasında bazı farklılıklar söz konudur ( $p < 0,1$ ). Muhafazakârların milliyetçileri değerlendirmelerinde diğerlerine göre biraz daha fazla olumlu ve olumsuz söylemleri iç içe kullanmaya eğilimli olduğu söylenebilir. Başarılı yöneticilik ile ilişkili olan profil 1 ve profil 4’te milliyetçilere yönelik stereotiplerde katılımcıların siyasi eğilimlerine göre profillere dağılımları fark göstermemiştir ( $p > 0,1$ ). Sosyalistlere yönelik stereotiplerde de başarılı yöneticilik ile ilişkili olan profil 1 ve profil 4’te katılımcıların siyasi eğilimlerine göre profillere dağılımları fark göstermemiştir ( $p > 0,1$ ). Sosyalistlere yönelik stereotiplerde sosyal demokratların diğerlerine göre profil 2’de olma oranlarının daha düşük, profil 3’te olma oranlarının daha yüksek olması dikkat çekmektedir ( $p < 0,05$ ). Sosyalistler hakkında belirgin stereotip barındırmayan muhafazakâr ve milliyetçi oranı daha yüksek iken, olumlu ve olumsuz söylemleri iç içe kullanan sosyal demokrat oranı daha yüksektir.

Son olarak her bir siyasi eğilimdeki katılımcıların farklı bir siyasi eğilimi değerlendirmede profillere dağılımı, kısmen ya da tamamen başarılı yönetici prototipine özdeş stereotiplerin olduğu profil 1 ve profil 4’teki oranlar toplanarak incelenmiştir. Bulgular Tablo 12’de sunulmuştur.

**Tablo 12.** Her Bir Siyasi Eğilimdeki Katılımcıların Belirli Bir Siyasi Eğilimdekileri Kısmen ya da Tamamen Başarılı Yönetici Olarak Değerlendirme Yüzdeleri

Stereotip Objesi	KATILIMCININ SİYASİ EĞİLİMİ				
	Muhafazakâr	Sosyal Demokrat	Milliyetçi	Sosyalist	
Muhafazakâr	N*	-	34	39	33
	%**	-	%8,82	%10,26	%15,15
Sosyal Demokrat	N	39	-	35	42
	%*	%23,08	-	%48,57	%28,57
Milliyetçi	N	81	42	-	24
	%*	%37,04	%30,95	-	%45,83
Sosyalist	N	27	86	41	-
	%*	%29,63	%25,58	%24,39	-

\* İlgili stereotip objesi için ilgili siyasi eğilimden değerlendirme yapan toplam katılımcı sayısı

\*\*Profil 1 ve profil 4’te yer alma yüzdelerinin toplamı

Pearson Ki kare testi ile ikişerli karşılaştırmalar sonucunda sadece sosyal demokratların değerlendirilmesinde anlamlı farklılıklar gözlemlenmiştir. Milliyetçilerin, sosyal demokratları tamamen ya da kısmen başarılı yönetici olarak algılama oranları, muhafazakârlardan ( $\chi^2 = 5,26$ ;  $p = 0,02$ ) ve sosyalistlerden ( $\chi^2 = 3,25$ ;  $p = 0,07$ ) yüksektir. Diğer stereotip objeleri için yapılan karşılaştırmalarda anlamlı farklılıklar gözlemlenmemiştir ( $p > 0,1$ ).

## Tartışma

Bu çalışmada, Türkiye’de başarılı yönetici özellikleri kapsamında bireylerin kendi siyasi eğilimi dışındaki siyasi eğilimleri algılamaları örtük profil analiziyle incelenmiştir. Farklı siyasi eğilimlere

sahip katılımcılarla yapılan incelemeler sonucunda bireylerin zihninde yer alan siyasi eğilim stereotiplerine göre başarılı yönetici algısında benzerlikler olduğu gibi farklılaşan özellikler olduğu görülmüştür. Lord ve meslektaşları kategorizasyon teorisini yönetim çalışmalarına uyarlayarak, bireylerin zihninde yer alan kategorilere göre yönetici algısının değiştiğini belirtmişlerdir (Lord vd., 1984, s. 344). Bu çalışmada başarılı yönetici prototipi, Lord ve meslektaşlarının (1984) geliştirdikleri örtük liderlik teorisinde belirtildiği gibi bireyin zihninde yer alan bilişsel bir kategori olarak ele alınmıştır. Örtük teoriler, yöneticinin bireylerin zihninde nasıl konumlandırıldığına yönelik kavramsal yapıyı sorgulamaktadır. Farklı kültürlerde örtük liderlik ile ilgili yapılan araştırmalarda örtük liderlik modellerinin/prototiplerinin, liderlik algısının ve liderden beklentilerin kültürel farklılıklara göre değişiklik gösterdiği ortaya çıkmıştır (Ling, Chia ve Fang, 2000, s. 729-738; Brodbeck vd., 2000; Paris, 2004). Örtük liderlik teorileri kültür, algılayanların cinsiyeti, kişilik özellikleri, kimlikleri, siyasi eğilimleri, bağlanma stilleri, sosyal grup gibi faktörlere bağlı olarak değişim gösterebilir (Hofstede, 1980; Brodbeck vd., 2000; Türetgen ve Cesur, 2010, s. 55). Offerman ve meslektaşları (1994), örtük liderlik modellerini erkek ve kadınların algılama biçimleri bağlamında incelemişler; Dorfman ve meslektaşları (1997), lider özelliklerinin kültürlerarası farklılıklarını araştırmışlar; Keller (1999) bireylerin lidere atfettiği özellikleri örtük liderlik kapsamında incelemişlerdir. Türkiye’de yöneticilerin ve bireylerin zihinlerindeki örtük liderlik özelliklerini keşfetmek üzere Paşa (2000), Türetgen ve Cesur (2010), Tabak, Kızıloğlu ve Polat’ın (2010) araştırmaları bulunmaktadır. Türetgen ve Cesur tarafından örtük liderlik kuramı kapsamında Türkiye’de çalışma hayatında yönetici lider ile siyasi liderden beklenen özellikler araştırılmış, her iki liderden beklenen özelliklerin farklılaştığı sonucuna ulaşılmıştır. Tabak, Kızıloğlu ve Polat’ın (2010) çalışmasında işletme çalışanları tarafından içselleştirilen lider özellikleri ortaya konmaya çalışılmıştır. Bu çalışmalar örtük lider özelliklerinin boyutlarını ortaya koymaya, yönetici algısının cinsiyete göre farklılaşıp farklılaşmadığını ele alan çalışmalardır.

Çalışma ise başarılı yönetici özellikleri bağlamında bireylerin kendi siyasi eğilimi dışındaki siyasi eğilimleri algılama biçimindeki profilleri örtük profil analiziyle keşfetmeyi amaçlamıştır. Türkiye’de yaygın olarak görülen siyasi eğilimlere yönelik değerlendirmede “kaba bir yönetici”, “belirgin stereotip yok”, “olumlu ve olumsuz stereotipler iç içe” ve “başarılı yönetici” olmak üzere dört farklı profil ortaya çıkmıştır. Paşa’nın (2000) çalışmasında olduğu gibi Türkiye’nin kültürel özellikleri göz önüne alınmıştır. Yapılan literatür taramasında Türkiye’de başarılı yönetici özellikleri bağlamında bireylerin kendi siyasi eğilimi dışındaki siyasi eğilimleri algılamalarını inceleyen bir araştırmaya rastlanmamıştır. Yönetim alanına her geçen gün yeni çalışmalar eklendiği halde siyasi eğilimin yerinin eksik kaldığı görülmüştür. Siyasi eğilimler, kültürel değer ve öğelerin öne çıkarıldığı bir ortamda yönetim girdisi olarak kullanılabilir. Farklı siyasi eğilime sahip bireylerin başarılı yönetici algısındaki profilleri keşfetmek, siyasi liderler ve işletme yöneticileri olmak üzere iki önemli alana ipucu sağlayabilir. Bireylerin kendi siyasi eğilimi dışındaki siyasi eğilimleri algılamasındaki profillerin farkında olunması bireylerin davranışlarının ve siyasi eğilimdeki farklılıkların toplumsal gerçekliğe etkisini anlayabilmek açısından önemlidir. Siyasi eğilim stereotipleri, ortak bilincin ve amaçların yaygınlaştırılmasında, anlamların konumlandırılmasında (Pettigrew, 1979, s. 576) olayların kodlanmasında bireyin yönetici olarak algılanmasında ya da algılanmamasında, kısacası meşruluk stratejilerinde rol oynar.

Bireyin içinde bulunduğu toplumsal yapılar sonucu değer yargılarıyla oluşan stereotiplerin sosyal sebeplilik fonksiyonu ile kendisiyle aynı düşünce veya siyasi eğilimde olmayan kişinin (eğer o kişi yönetici pozisyonunda ise) yönetim vasıflarına sahip olamayacağı düşünülebilir. Hatta önemli pozisyonları o kişiye layık görememe gibi aşılması güç bireysel önyargı ve duygusal tercihler söz

konusu olabilir. Bu durum hayali ilişkiselliğe (iki özellik arasında gerçekte var olmayan bağlantı kurma) yol açar (Ashmore ve Del Boca, 1981, s. 8-9; Kağıtçıbaşı, 2013, s. 227). Birbirine benzer nitelik ve eğilim taşıyan bireylerin birliktelik kurma stratejisinden hareketle “biz ve onlar” karşılaştırmaları yapılabilir. Stereotipler dış gruplar söz konusu olduğunda dış grubu olumsuz algılama, iç grubun tarafını tutma, iç grubu üstün görme gibi yargıları beraberinde getirir (Hogg ve Vaughan, 2011, s. 76). İç grupla (biz) özdeşleşme arttıkça, olumsuz, kayırmacı ve ayrımcılığa varan dış grup tutumları otomatik olarak tetiklenme eğilimindedir (Brewer, 1991, s. 477; Comstock ve Scherer, 2005, s. 255; Brown, 2010, s. 7-8). Siyasi eğilimi farklı yöneticilerin, diğer bireyler tarafından maruz kaldıkları olumsuz stereotiplerle göreve başlaması yöneticilik performanslarını da etkileyebilir. Fakat bu çalışmaya göre, siyasi eğilimi farklı insanların yönetsel becerilerine dair stereotiplerde, tek tip bir yapı olmadığı belirtilmelidir. Farklı siyasi eğilimdeki bireylerin bir kısmının tam olarak başarılı yönetici prototipine özdeş (%9,4), bir kısmının ise kaba da olsa yine başarılı yönetici prototipine özdeş (%17,3) olarak algılandığı bulgusuna ulaşılmıştır. Literatürdeki araştırma sonuçlarından farklı olarak, Türkiye’de belli bir kitlenin başarılı yönetici algısı bağlamında, dış grupları da (farklı siyasi eğilimdekileri) başarılı yönetici olarak algılayabildiği söylenebilir. Örtük profil analiziyle, siyasi eğilim stereotipleri bağlamında, iç ve dış grup algısına farklı bir pencere açılmıştır. Veri setindeki kalitatif unsurlar irdelenmiş, insanların düşünce yapılarındaki farklılıklar gözlemlenmiştir.

## Sonuç

Bu çalışmada Türkiye’deki insanların – başarılı yönetici özellikleri bağlamında – kendilerinden farklı siyasi eğilimlere sahip insanlar üzerinde düşünme biçimlerindeki örtük profillerin keşfedilmesi hedeflenmiştir. Örtük profil analizi ile elde edilen bulgulara göre insanların farklı siyasi eğilimlere sahip insanlar üzerinde düşünme biçimlerinde 4 profilin ortaya çıktığı ve profillerden birinin tamamen, birinin ise kısmen başarılı yönetici prototipine özdeş olduğu söylenebilir. Farklı siyasi eğilimlerdeki insanlara ilişkin, toplumun %9,4’ü tam olarak başarılı yönetici prototipine özdeş, %17,3’ü yine başarılı yönetici prototipine özdeş fakat kaba buldukları stereotiplere sahiptir.

Stereotip objesi olarak muhafazakâr, sosyal demokrat, milliyetçi ve sosyalist siyasi eğilimlerine yer verilen bu çalışmada farklı siyasi eğilimlere sahip insanlar tarafından “başarılı yönetici” olarak algılananlar daha çok sosyal demokratlar olmuştur. Sosyal demokratları sırasıyla milliyetçiler, sosyalistler ve muhafazakârlar takip etmiştir. Farklı siyasi eğilimlere sahip insanlar tarafından “kaba bir başarılı yönetici” olarak algılananlar ise daha çok milliyetçiler olmuştur. Milliyetçileri sırasıyla sosyalistler, sosyal demokratlar ve muhafazakârlar takip etmiştir. Her iki profil birlikte incelendiğinde, başarılı yönetici prototipine tamamen ya da kısmen özdeş olarak algılananlar, en düşük oranda muhafazakârlar olmuştur.

Katılımcıların kendileri de yine muhafazakâr, sosyal demokrat, milliyetçi ve sosyalist siyasi eğilimlerdeki katılımcılarla sınırlı tutulmuştur. Kendi siyasi eğilimi dışındaki siyasi eğilimlere sahip kişileri “başarılı yönetici” veya “kaba bir başarılı yönetici” olarak algılayanlar birlikte incelendiğinde, katılımcının kendi siyasi eğilimine göre fark olmadığı sonucuna ulaşılmıştır. Bir başka ifade ile, her siyasi eğilimdeki katılımcıların, kendileri dışındaki siyasi eğilimlere sahip insanları, tamamen ya da kısmen başarılı yönetici prototipine özdeş stereotiplerle algılama oranlarının benzer olduğu söylenebilir.

Belirli bir siyasi eğilime sahip katılımcı grubunun belirli bir siyasi eğilime sahip insanlara yönelik

stereotipleri de çapraz olarak incelenmiştir. Elde edilen sonuçlar, sonraki araştırmalara fikir vermesi için bulgular kısmında paylaşılmış olmakla beraber, alt gruplarda örneklem sayısı çok düşük olduğu için genellenebilir değerde görülmemiş, sonuç bölümüne taşınmamıştır. Burada şunu belirtmek gerekir. Bu araştırmada genel olarak insanların kendi siyasi eğilimleri dışındaki siyasi eğilimlere sahip insanlar üzerinde düşünme biçimleri başarılı yönetici özellikleri bağlamında keşfedilmeye çalışılmıştır. Ayrıca Türkiye’de sosyal bilimler alanında son zamanlarda uygulanmaya başlayan örtük profil analizinin kapsamlı ve somut bir uygulamasının Türkçe literatüre kazandırılması arzu edilmiştir.

## Öneriler

Bu araştırmanın sonucunda hem araştırmanın kısıtı sayılabilecek hem de sonraki araştırmalara fikir verebilecek birkaç araştırma örneği şu şekilde verilebilir:

- Bu araştırma başarılı yönetici prototipinden öne çıkan ve geride kalan toplam 6 özellik ile gerçekleştirilmiştir. Bununla beraber başarılı yönetici özelliklerini 6 madde ile sınırlandırmak tartışmaya açık bir yaklaşımdır. Farklı veya daha geniş özelliklerle ya da farklı ölçüm yöntemleriyle farklı bulgulara ulaşılabilir.
- Stereotip objesi olarak bütün siyasi eğilimleri bir arada değerlendirmek yerine tek bir siyasi eğilime yönelik stereotipler değerlendirilmiş olsa farklı profil yapıları ortaya çıkabilir. Örneğin sadece sosyal demokratların değerlendirildiği bir veri setinde oluşacak profil yapısı ile sadece muhafazakârların değerlendirildiği bir veri setinde oluşacak profil yapısı farklılık gösterebilir.
- Stereotip objesinin yanı sıra katılımcılar da siyasi eğilimlerine göre spesifik olarak seçilebilir. Örneğin sadece milliyetçilerin sadece sosyalistler üzerine düşünme biçimleri tek bir bütün değildir. Yeterli veriye ulaşıldığı takdirde buradaki profiller ortaya çıkarılabilir.

## Kaynakça

- Aktan, T. ve Uğurlu Sakallı N. (2013). Kalıpyargı İçeriği Modeline Sosyal Bağlamsal Bir Yaklaşım: Bağlam İçinde Kalıpyargı İçerikleri. *Türk Psikoloji Yazıları*, 16(31), 15-31.
- Arendt, H. (2011). *İnsanlık Durumu*. (Bahadır Şener, Çev.), İstanbul: İletişim Yayınları.
- Ashmore, R. D. and Del Boca, F. K. (1981). Conceptual Approaches to Stereotypes and Stereotyping. D.L. Hamilton (Ed.), *Cognitive Processes in Stereotyping and Intergroup Behavior* (p. 1-35). Hillsdale, NJ: Erlbaum.
- Banfield J. and Raftery A. E. (1993). Model-Based Gaussian and Non-Gaussian Clustering. *Biometrics*, 49, 803-821.
- Bensmail H. and Celeux G. (1996). Regularized Gaussian Discriminant Analysis Through Eigenvalue Decom-Position. *Journal of the American Statistical Association*, 91,1743-1748.
- Bos, V. A. and Stanel, D. A. (2009). Why People Stereotype Affects How They Stereotype: The Differential Influence of Comprehension Goals and Self-Enhancement Goals on Stereotyping. *Personality and Social Psychology Bulletin*, 35(1), 101-113.
- Brewer, M. B. (1991). The Social Self: On Being the Same and Different at The Same Time. *Personality and Social Psychology Bulletin*, 17, 475-482.
- Brodbeck, F., M. Frese, S. Akerblom, G. Audia, G. Bakacsi, H. Bendova vd., (2000). Cultural Variation of Leadership Prototypes Across 22 European Countries. *Journal of Occupational&Organizational Psychology*, 73(1), 1-29.
- Brown, R. (2010). *Prejudice: Its Social Psychology*. Wiley-Blackwell: Oxford.
- Comstock, G. and Scharrer, E. (2005). *The Psychology of Media and Politics*. United States of America: Academic

Press.

Dorfman, P., Javidan, M., Hanges, P., Dastmalchian, A. and House, R. (2012). GLOBE: A Twenty Year Journey into the Intriguing World of Culture and Leadership. *Journal of World Business*, 47, 504–518.

Epitropaki, O. and Martin, R. (2005). From Ideal to Real: A Longitudinal Study of Implicit Leadership Theorise, Leader-Member Exchanges and Employee Outcomes. *Journal of Applied Psychology*, 90, 659-676.

Fiske, S., Richard T., Lau R. and Richard, A. S. (1990). On the Varieties and Utilities of Political Expertise. *Social Cognition*, 8, 31-48.

Fiske, S. (2000). Stereotyping, Prejudice and Discrimination at the Seam Between the Centuries: Evolution, Culture, Mind, and Brain. *European Journal of Social Psychology*, 30(3), 299-322.

Fraley C. and Raftery A. E. (2002). Model-Based Clustering, Discriminant Analysis, And Density Estimation. *Journal of the American Statistical Association*, 97(458), 611-631.

Fraley C., Raftery A. E., Murphy T. B. and Scrucca L. (2012). mclust Version 4 for R: Normal Mixture Modeling for Model-Based Clustering, Classification, and Density Estimation. Technical Report No. 597, Department of Statistics, University of Washington.

Fromm, E. (2001). *İtaatsizlik Üzerine*. (A. Sayın, Çev.), İstanbul: Kariyer Yayınları.

Gümüş, Ö. D. (2015). *Siyaset Psikolojisi*. Ankara: Nobel Yayınevi.

Hamill, R., Lodge, M. and Blake, F. (1985). The Breadth, Depth, and Utility of Class, Partisan and Ideological Schemata. *American Journal of Political Science*, 29, 850-868.

Harlak, H. (2000). *Önyargılar Psiko-Sosyal Bir İnceleme*. İstanbul: Sistem Yayıncılık.

Heywood, A. (2016). *Siyasi İdeolojiler: Bir Giriş*. (L. Köker, Çev.), Ankara: BB101 Yayınları

Hickendorff, M., Edelsbrunner, P. A., McMullen, J., Schneider, M. and Trezise, K. (2018). Informative Tools for Characterizing Individual Differences in Learning: Latent Class, Latent Profile, and Latent Transition Analysis. *Learning and Individual Differences*, 66, 4-15.

Hofstede, G. (1980). Motivation, Leadership, and Organization: Do American Theories Apply Abroad?. *Organizational Dynamics*, 9(1), 42-63.

Hogg, A. M. and Vaughan M.(2011). *Sosyal Psikoloji*. (İ. Yıldız, A. Gelmez, Çev.), Ankara: Ütopya Yayınevi.

Hortaçsu, N. (1998). *Grup İçi ve Gruplar Arası Süreçler*. Ankara: İmge Kitapevi.

Jost, J. T. (2006). The End of the End of Ideology. *American psychologist*, 61(7), 651.

Kağıtçıbaşı, Ç. (2013). *Günümüzde İnsan ve İnsanlar: Sosyal Psikolojiye Giriş*. İstanbul: Evrim Yayınevi.

Keller, T. (1999). Images of The Familiar: Individual Differences and Implicit Leadership Theories, *Leadership Quarterly*, 10(3), 590-607.

Limon S. (2019). *Türkiye’de Başarılı Yönetici Algısı: Siyasal Eğilim ve Cinsiyet Kaynaklı Stereotipler Bağlamında Karşılaştırmalı Bir Araştırma* (Yayımlanmamış Doktora Tezi). Süleyman Demirel Üniversitesi Sosyal Bilimler Enstitüsü, Isparta.

Ling, W., Chia, R. C. and Fang, L. (2000). Chinese Implicit Leadership Theory. *The Journal of Social Psychology*, 140(6), 729-739.

Lippman, W. (1922). *Public Opinion*. New York: Harcourt, Brace.

- Lord, R. G. (1977). Functional Leadership Behavior: Measurement and Relation to Social Power and Leadership Perceptions. *Administrative Science Quarterly*, 22(1),114-133.
- Lord, R.G., Foti, R. J. and De Vader, C. L. (1984). A Test of Leadership Categorization Theory: Internal Structure, Information Processing, and Leadership Perceptions. *Organizational Behavior and Human Performance*, 34(3), 343-378.
- Magidson, J. and Vermunt, J. (2002). Latent Class Models for Clustering: A Comparison With K-Means. *Canadian Journal of Marketing Research*, 20, 36-43.
- Memiş, P. ve Coşkun, R. (2013). Örgütlerde İdeoloji Toplumsal Gerçekliğinden Ayrı Olarak Tartışılabilir Mi?. *Anadolu University Journal of Social Sciences*, 13(4), 47-62.
- Myers, G. D. (2015). *Sosyal Psikoloji*. (S. Akfırat, Çev.), İstanbul: Nobel Yayınları.
- Oberski, D. (2016). Mixture Models: Latent Profile and Latent Class Analysis. In: J. Robertson and M. Kaptein (Ed.), *Modern Statistical Methods for HCI* (p. 275-287). Switzerland: Springer International Publishing.
- Paris, L., D. (2004). The Effects of Gender and Culture On Implicit Leadership Theories: A Cross-Cultural Study. *Academy of Management Proceedings*, 1, 1-6.
- Paşa, F. S. (2000). Türkiye Ortamında Liderlik Özellikleri. Z. Aycan (Ed.), *Akademisyenler ve Profesyoneller Bakış Açısıyla Türkiye'de Yönetim, Liderlik ve İnsan Kaynakları Uygulamaları* (s. 225-241) içinde. Ankara: Türk Psikologlar Derneği Yayınları.
- Pettigrew, A. M. (1979). On Studying Organizational Cultures. *Administrative Science Quarterly*, 24(4), 570-581.
- Philips, J. S. and Lord, R.G. (1986). Notes on the Practical and Theoretical Consequences of Implicit Leadership Theories for the Future of Leadership Measurement. *Journal of Management*, 12(1), 31-41.
- Rosch, E. (1978). Principles of Categorization. In: E. Rosch and B. Lloyd (Eds.), *Cognition and Categorization* (p. 27-48), University of California, Berkeley.
- Sağır, M. ve Akıllı, S. (2004). *Siyaset Sosyolojisi Yazıları*. Ankara: Siyasal Kitabevi.
- Sarıbay, S. A., Ökten, I. ve Yılmaz, O. (2015). İdeolojik Yönelimler ve Psikolojik Değişkenler. Ö. Dirilen-Gümüş (Ed.), *Siyaset Psikolojisi* (s. 2-33) içinde. İstanbul: Nobel Yayınevi.
- Scrucca L. and Raftery A. E. (2015). Improved Initialisation of Model-Based Clustering Using Gaussian Hierarchical Partitions. *Advances in Data Analysis and Classification*, 4(9),447-460.
- Scrucca L., Fop M., Murphy T. B. and Raftery A. E. (2016). mclust 5: Clustering, Classification, and Density Estimation Using Gaussian Finite Mixture Models. *The R Journal*, 8(1), 289-317.
- Schyns, B. (2006). The Role of Implicit Leadership Theories in The Performance Appraisals and Promotion Recommendations of Leaders. *Equal Opportunities International*, 25(3), 188-199.
- Tabak, A., Kızıloğlu, A. ve Polat, M. (2010). Türkiye'de Örtük Liderlik Kuramı: İçeriği ve Yapısı. *Çağ Üniversitesi Sosyal Bilimler Dergisi*, 7(2), 72-86.
- Tabak, A., Kızıloğlu, A. ve Türköz, T. (2013). Örtülü Liderlik Ölçeği Geliştirme Çalışması, *Middle East Technical University Studies in Development*, 40(1), 97-137.
- Türetgen, Ö. İ. Ve Cesur, S. (2010). İş Yaşamındaki Yönetici Liderliğe ve Siyasi Liderliğe Yönelik Örtük Liderlik Teorilerinin Karşılaştırılması. *Yönetim Dergisi*, 21(67),52-66.
- Vermunt, J. K., Tran, B. and Magidson, J. (2008). Latent Class Models in Longitudinal Research. In: S. Menard (Ed.), *Handbook of Longitudinal Research: Design, Measurement, and Analysis* (p. 373-385). Burlington, MA: Elsevier.

Yapıcı, A. (2004). *Din Kimlik ve Ön Yargı*. Adana: Karahan Kitabevi.

Yılmaz, N. (2013). Sosyalleşme Sürecinin Siyasallaşma Boyutu. *Uluslararası Yönetim İktisat ve İşletme Dergisi*, 9(19), 319-331.

Yükselbaba, Ü. (2012). *Habermas ve Kamusal Alan: Burjuva Kamusalılık İlkesinden İletişimsel Kamusalılığa Geçiş*. İstanbul: On İki Levha Yayıncılık.

Yzerbyt, V. & Schadron, G. (2016). The Stereotype and The Social Judgement(Kalıpyargılar ve Sosyal Yargı. *Tarih Kültür ve Sanat Araştırmaları Dergisi*, 5(3), 203-243.

Wu, C. J. (1983). *On the Convergence Properties of the EM Algorithm*. *The Annals of Statistics*, 11(1), 95–103.

### İnternet Kaynakları

Aydın, M., Kahraman, H. B., Hawks, B., Zaim O. ve Dizdaroğlu, C. (2018). “*Türkiye Sosyal- Siyasal Eğilimler Araştırması*”. Kadir Has Üniversitesi, Türkiye Çalışmaları Merkezi, <http://ctrs.khas.edu.tr/post/34/turkiye-sosyal-siyasal-egilimler-ara-stirmasi-2018-sonuclari> adresinden 02.03.2019 tarihinde erişilmiştir.

Bakır, G. Z., Kahyaoğlu, D. G. ve Çamdereli, R. (2019). “*Kadınların Gözünden Türkiye: Siyaset, Ekonomi ve Toplumsal Meseleler*”. PODEM Kamusal Politika ve Demokrasi Çalışmaları. <http://podem.org.tr/researches/kadinlarin-gozunden-turkiye-siyaset-ekonomi-ve-toplumsal-meseleler/> adresinden 04.03.2019 tarihinde erişilmiştir.

R Core Team. (2020). R: A Language and Environment For Statistical Computing. R Foundation For Statistical Computing. Tedarik edilebileceği adres: <https://www.r-project.org>

Revelle W. (2021). “Psych: Procedures for Psychological, Psychometric, and Personality Research”. <https://personality-project.org/r/psych/> adresinden 15.05.2021 tarihinde erişilmiştir.

RStudio Team. (2021). “RStudio: Integrated development for R. RStudio”, Inc. Tedarik edilebileceği adres: <https://www.rstudio.com>

## Extended Abstract

### Purpose of Research

This study aimed to explore the profiles of individuals in Turkey in how they perceive political tendencies other than their own in the context of successful managerial characteristics.

### Research Questions

Latent profile analysis used in this research aimed to explore the participants’ perception of successful managerial characteristics other than their own political tendencies. In this direction, the research seeks answers to the following questions:

- What are the profiles of individuals in perceiving political tendencies other than their own in the context of successful managerial characteristics in Turkey?
- Do the evaluation styles of the participants change according to their political tendencies?
- If the political tendency of the evaluator and the evaluated political tendency are clarified, can unity be achieved in the ways of thinking?



## Literature Review

Stereotypes manifest themselves in many forms, such as gender, ethnicity, religion, age, sexual orientation, physical appearance, education, and political orientation (Hortaçsu, 1998, p. 229; Boss and Stapel, 2009, p. 112). As a result of the examinations made with the participants with different political tendencies, it has been seen that there are similarities in the perception of successful managers according to the stereotypes of political tendencies in the minds of individuals and differentiating features. Lord and colleagues (1984, p. 344) stated that the manager's perception changes according to the categories in the minds of individuals by adapting the categorization theory to management studies. In this study, the successful manager prototype was considered a cognitive category in the individual's mind, as stated in the implicit leadership theory developed by Lord et al. (1984). Implicit theories question the conceptual structure of how the manager is positioned in the minds of individuals. Studies on the implicit leadership in different cultures have revealed that implicit leadership models/prototypes, perception of leadership, and expectations from the leader vary according to cultural differences (Ling et al., 2000, pp. 729-738; Brodbeck et al., 2000; Paris, 2004). Implicit leadership theories may vary depending on culture, perceptive gender, personality traits, identities, political tendencies, attachment styles, and social group (Hofstede, 1980; Brodbeck et al., 2000; Türetgen & Cesur, 2010, p. 55).

## Methodology

In this research, a secondary analysis was carried out using Limon's (2019) study titled "Perception of Successful Managers in Turkey: A Comparative Study in the Context of Political Tendency and Gender-Based Stereotypes". The research population is in the city centers of 12 different provinces (Istanbul, Tekirdag, Izmir, Bursa, Ankara, Antalya, Kayseri, Samsun, Trabzon, Erzurum, Malatya, Gaziantep), which are at IBBS-1 level (level 1) in the Statistical Regional Unit application in Turkey. The sample of the study consists of households aged 18 and over. A face-to-face survey was conducted with 2518 participants at the level of IBSS-1 (12 provinces) using the Schein Descriptive Index. The 92-item Schein descriptive index was changed to "man", "woman", "successful manager", "conservative individual", "social democratic individual", "nationalist individual", "socialist individual" with the duplicate titles as different, and seven additional data were obtained and made up of the set. In this research, among these surveys, the surveys that investigated the stereotypes of individuals with four different political tendencies (conservative, nationalist, social democrat, and socialist) were selected. Latent profile analysis was performed with the R v.4.0.3 (R Core Team, 2020) program using the RStudio v1.4.1103 (RStudio Team, 2021) interface. In the context of successful managerial traits, it is generally aimed to explore the profiles of people's perception of political tendencies other than their own. In this scope, first of all, among the participant surveys, the surveys in which the stereotypes for people with four different political tendencies (conservative, social democrat, nationalist, socialist) were investigated were selected. Then, the questionnaires of the respondents who responded to their political affiliation (e.g., the conservative stereotype of the conventional participant) were eliminated. As a result, surveys of participants who do not share that tendency were left in the data set for people with a specific political tendency. In the context of perceived successful manager characteristics, it was concluded that there are four different profiles (clusters) in the perception of people with other political tendencies. In the successful manager prototype, positive traits (attachment, high leadership ability, resilience) have high averages, and negative

characteristics (submissive, sneaky, rude) have low standards. Profiles formed in stereotypes for people with different political tendencies due to implicit profile analysis were evaluated and named in the context of successful managerial characteristics.

## Results and Conclusion

As a result of the examinations made with the participants with different political tendencies in the study, it was seen that there are similarities in the perception of successful managers according to the stereotypes of political tendencies in individuals' minds and differentiating features.

In the evaluation of the common political tendencies in Turkey, four different profiles emerged "a rude manager", "no obvious stereotypes", "positive and negative stereotypes intertwined", and "successful manager". In the context of successful manager characteristics, 9.4% of the society has the same stereotypes about individuals with different political tendencies as the successful manager prototype, 17.3% of them have similar but rude stereotypes with the successful manager prototype.

Unlike the research results in the literature, it can be said that in the context of the perception of successful administrators of a specific audience in Turkey, external groups (those with different political tendencies) can also be perceived as successful administrators.

With the implicit profile analysis, a different window has been opened to the perception of in- and out-groups in the context of political tendency stereotypes. The qualitative elements in the data set were examined, and the differences in people's mentality were observed. Social democrats were perceived as "successful managers" by participants with political tendencies other than social democrats, nationalists were perceived as "rude rulers" by participants with political tendencies other than nationalists. Lastly, conservatives were perceived as successful managers at the lowest rate by participants with political tendencies other than conservatives.