



KOMPOZİT ÜRÜNLERDE TEKSTİL KONSERVASYONU: ANKARA OYUNCAK MÜZESİ KOLEKSİYONU'NA AİT BEBEKLER

TEXTILE CONSERVATION IN COMPOSITE PRODUCTS: DOLLS OF THE ANKARA TOY MUSEUM COLLECTION

Ayşem YANAR¹

Öz

Etnografya ve özellikle oyuncak müzelerinde sergilenen ürünler arasında yer alan oyuncak, yapma/folklorik bebek ürünleri, yöresel kıyafetlerin sergilemesi ve yöreyi temsil etmesi bakımından önemli kültürel miras ürünleridir. Geleneğin sürdürülebilmesi ve yeni kuşaklara tanıtılması aynı zamanda bu ürünlerin korunmasıyla ve yaşam sürelerinin uzatılmasıyla sağlanabilmektedir. Bu nedenle müzelerde ve özel şahıs koleksiyonlarında yer alan ürünlerin koruma onarım çalışmalarının yürütülmesi sürdürülebilirlik açısından önemlidir. Ankara Oyuncak Müzesi'nin 6000 nesneden oluşan koleksiyonu, Türkiye'de ve yurt dışında yapılmış geleneksel oyuncaklardan ve yine Türkiye ve yurt dışı çeşitli ülkelerde üretilmiş fabrikasyon oyuncaklardan oluşmaktadır. Ankara Oyuncak Müzesi koleksiyonunda Fatoş Oyuncakları grubunun yanı sıra geleneksel kitle bebekler, tahta kaşık bebekler, örgü bebekler, mısır koçanı bebekler, Ardahan Damal ve Kapadokya Soğanlı bebekleri gibi önemli örnekler ve çok sayıda porselen dünya bebeği yer almaktadır.

Bu çalışmada, Ankara Oyuncak Müzesi koleksiyonunda yer alan bebeklere uygulanan konservasyon çalışmalarına yer verilmiştir. Ankara Oyuncak Müzesi koleksiyonunda yer alan ve hali hazırda sergi de bulunan 21 bebeğe konservasyon çalışması yapılmış ve bu bebekler içerisinden seçilen bir kitle, bir plastik ve iki adet başı plastik vücudu tekstil ve elyaf ile doldurulan bebekler örnek olay olarak sunulmuştur. Bebeklere yönelik durum taraması, belgeleme çalışmaları, bozulmaların tespiti, temizlik işlemi aşamaları fotoğraf yoluyla sunulmuş ve bebeklere uygulanan koruma çalışmaları aşama aşama verilmiştir.

Anahtar Kelimeler: Müzecilik, kültürel miras, oyuncak bebek, koruma, onarım

Abstract

Dolls, artificial dolls/folkloric doll products, which are among the products exhibited in ethnography and especially in toy museums, are important cultural heritage products in terms of displaying local clothes and representing the features of region. The sustainability and the introduction of this tradition to new generations can be achieved by protecting these products and prolonging their life span. For this reason, it is important for sustainability to carry out conservation and restoration studies on products in museums and private collections. Ankara Toy Museum, with over 6000 objects, consists of traditional toys made in Turkey and abroad, as well as industrial toys produced in Turkey and various countries abroad. The museum compiles many traditional toys from various provinces and districts, villages and rural areas of Turkey; Fatos brand toys etc. Museum collection includes important samples such as traditional gum tragacanth dolls, wooden spoon dolls, knitted dolls, corncob dolls, Ardahan Damal dolls, Kapadokya Soğanlı dolls, and various porcelain dolls.

In this study, conservation studies applied to dolls in the Ankara Toy Museum collection are included. Conservation studies were carried out for 21 dolls in the museum collection which are displayed currently. One gum tragacanth doll, one plastic doll and two Fatoş dolls, whose heads are plastic and whose bodies are filled with textiles and fibers, are presented as a case study. Status scanning, documentation studies, detection of deterioration, cleaning process stages for dolls are presented through photography and conservation practices applied to dolls are given step by step in the study.

Keywords: Museology, cultural heritage, doll, conservation, restoration

¹ Doç.Dr., Ankara Üniversitesi Güzel Sanatlar Fakültesi Kültür Varlıklarını Koruma ve Onarım Bölümü, ayanar@ankara.edu.tr, Orcid:0000-0001-6240-6290.

1. GİRİŞ

Birçok etkene maruz kalan kültür varlıklarını koruma, insanlığın ortak sorumluluğudur. Türkiye, son yıllarda gerek ulusal düzeyde yasal ve idari düzenlemeler, gerekse uluslararası UNESCO², ICCROM³, ICOMOS⁴ gibi kuruluşların anlaşma, tüzük vb. uygulamalarıyla özellikle 2000'li yıllardan itibaren kültür mirasının korunması konusunu yoğun olarak gündemde tutmaktadır (Karavar ve Akbulut, 2018). UNESCO Somut Olmayan Kültürel Mirasın Korunması Sözleşmesi ve bu sözleşme kapsamında yürütülen faaliyetler, dünyada ve eşzamanlı olarak Türkiye'de özellikle halkbilimi ve kültür çalışmaları alanına bir hız kazandırmıştır (Gürçayır, 2011). Somut Olmayan Kültürel Mirasın Korunması (SOKÜM) Sözleşmesi, yaşayan mirasları korumayı hedefleyen uluslararası bir sözleşmedir. Somut olmayan kültürel miras öğeleri sürekli bir biçimde yeniden yaratılırlar. Buna bağlı olarak Sözleşme'de benimsenen koruma terimi de dondurarak, sabitleyerek korumak yerine "yaşatarak" korumayı amaçlamaktadır. Bu nedenle Sözleşme kapsamında somut olmayan kültürel miras unsurlarına karşı farkındalığı artırma, aktarımını sağlama, envanterleme ve yeniden canlandırma önem taşımaktadır. SOKÜM Sözleşmesi kapsamında somut olmayan kültürel miras olarak tanımlanan ana başlıklardan biri el sanatları geleneğidir. Sözleşmede yer alan Madde 2'ye göre "Somut olmayan kültürel miras toplulukların, grupların ve kimi durumlarda bireylerin, kültürel miraslarının bir parçası olarak tanımladıkları uygulamalar, temsiller, anlatımlar, bilgiler, beceriler ve bunlara ilişkin araçlar, gereçler ve kültürel mekânlar- anlamına gelmektedir" (Gürçayır Teke, 2018).

Sürdürülebilir kalkınmanın önemli bir aracı olarak kabul gören müzeler kültürel, doğal ve teknolojik yaşamı ve ifade çeşitliliğini korumak ve desteklemek amacıyla toplumsal işlevlerine öncelik veren demokratik kurumlardır. Bu kurumlar arasında etnografik içerikler sunan örnekler öne çıkmaktadır. Etnografya müzeleri eserler ile ortak bir bağ kurmak, yaşanmışlıkların hissiyatını bu tür objeler üzerinden tanımlamak, ziyaretçileri eserin üretildiği dönemlere ilişkin bilgi vermenin yanında geçmişi tanımlamalarına da olanak sunmaktadır. Eserleri korumak, onları uygun ortam koşullarında muhafaza etmek ve kültür varlıklarını gelecek nesillere aktarmak müzelerin en temel görevidir (Koyuncu Okça ve Kalfa, 2021).

Etnografya müzeleri ve özellikle oyuncak müzelerinde sergilenen ürünler arasında oyuncak bebek, yapma bebek/folklorik bebek ürünleri, yöresel kıyafetlerin sergilemesi ve yöreyi temsil etmesi bakımından önemli kültürel miras ürünleridir ve toplumun giyim kültürünü, coğrafi, ekonomik, sosyolojik yapısını, gelenek ve göreneklerini, değer yargılarını yansıtmaktadır. Ardahan (Damal), Kayseri (Soğanlı), Niğde, Bartın ve Çorum yapma bebeklerinin üretiminin fazla olması nedeniyle diğer bebeklere oranla tanınırlığı yüksektir. Yöresel folklorik bebekler içerisinde Damal ve Soğanlı bebekleri somut olmayan kültürel miras açısından önemli olan coğrafi işaret uygulaması ile koruma altına alınarak tescillenen bebeklerdir.

1970'li yıllardan itibaren millî kültürü temsil eden bebek yaratma fikri, farklı kurumlar ve kişiler tarafından farklı ürünlerle sonuçlanmıştır. Ancak bu folklorik bebeklerin "millî

² UNESCO (United Nations Educational, Scientific and Cultural Organization), Birleşmiş Milletler Eğitim, Bilim ve Kültür Örgütü.

³ ICCROM (International Centre for the Study of the Preservation and Restoration of Cultural Property), Uluslararası Kültürel Varlıkların Korunması ve Restorasyonu Çalışmaları Merkezi.

⁴ ICOMOS (International Council on Monuments and Sites) Uluslararası Anıtlar ve Sitler Konseyi Türkiye Milli Komitesi.

kimliği temsil başarısı” üzerindeki aşırı vurgu ve kurumsal sürekliliğin olmayışı millî bir folklorik bebek yaratma idealine ket vurmuştur. Bu bebeklerin en bilineni Fatoş bebeklerdir. Olgunlaşma Enstitüleri, seri üretime uygun geleneksel özellikler sergileyen bebek üretme hedefini kısmen de olsa başarmıştır. Yirmi farklı model olarak üretilen Elif Bebekler özellikle ilk yıllarda hediyelik eşya olarak yurt dışı ziyaretlerde tercih edilen bir obje olmuştur. Ancak Elif Bebekler ülke içerisinde pek popülerlik kazanmamış ve yaygınlaşmamıştır (Gürçayır Teke, 2019). Buna rağmen Türk oyuncak bebek modellerinin başat rolünü üstlenmişlerdir. İster el yapımı olsun ister fabrikasyon (seri üretim) üretim olsun oyuncak bebekler Türk kültüründe her zaman var olmuşlardır.

Yaklaşık 500 yıl önce Oğuz Türklerinin On Ok Boyu’nun Muğla bölgesine yerleşmesi ile kurulan Milas İlçesi Çomakdağ mahallesi, yöresel ipek dokumaları ve kendine has giyim tarzı ile otantik bir yöredir. Çomakdağ kadınları günlük yaşamlarında ve özel günlerde giyindikleri bu geleneksel giysileri bez bebeklere giydirmektedir (Kanyak, 2021). Adıyaman ilinin Besi bebekleri denilen el yapımı bebekleri bulunmaktadır. Bu bebeklere yöre kadınları tarafından ipekten dokunan ve doğal boyacılıkla boyanan folklorik elbiseler giydirilmektedir (Kanyak, 2021). Folklorik bebeklerin turistik eşya olarak görülmeleri hem ekonomik bir meta olarak hem de yaratılmak istenen ülke imajını yansıtan bir ürün olarak değerlendirildiklerini ortaya koymaktadır. Bu sadece Türkiye’ye özgü bir durum da değildir. Pek çok ülke, turistler için hediyelik eşya olarak geleneksel kıyafetli bebekler üretmektedir. Bu bebeklerin bir kısmının kıyafetleriyle bir kısmının ise tipolojileri ile ülkelerini temsil ettikleri düşünülmektedir (Teke, 2019). Folklorik bebeklerin el sanatı ürünleri içerisinde turistik hediyelik eşya olma özelliği taşıması, koleksiyonunun yapılması, bebek müzelerinin açılması (Kapadokya Sanat ve Tarih Müzesi- Bebek Müzesi, Denizli Bez Bebek Evi Müzesi vb.), oyuncak müzelerinde ve Rahmi Koç Müzesi gibi sanayi ve endüstri müzelerine sergilenmesi, obje olarak geleneksel bilgiyi nesilden nesile aktarması kültürel miras olarak oldukça önemli bir yere sahip olduğunun da göstergesidir. Bu bağlamda bu ürünlerin koruma altına alınması, coğrafi işaret uygulaması ile tescillenmesi, müze koleksiyonunda yer alan bebeklerin detaylı envanter bilgisinin çıkarılması, eğer gerekiyorsa koruma onarımlarının yapılması ve müze eğitiminde kullanılarak çocuk, genç ve yetişkinlerde farkındalık oluşturulması gerekmektedir.

Ankara Oyuncak Müzesi’nin 6000 nesneden oluşan koleksiyonun büyük bölümü Türkiye’de ve yurt dışında yapılmış geleneksel oyuncaklarından ve yine Türkiye ve yurt dışı çeşitli ülkelerde üretilmiş fabrikasyon oyuncaklardan oluşmaktadır. Türkiye’nin ilk oyuncak müzesi olarak 20 Nisan 1990 yılında kurulan Ankara Oyuncak Müzesi; hızlı değişim süreci içinde kaybolma tehdidi altında bulunan oyuncakları korumak, oyuncak aracılığıyla sanayi tarihi, kültür tarihi, eğitim tarihi, çocukluk tarihi ve oyun tarihi alanlarında araştırma yapmak ve oyuncak aracılığıyla çocuklarla müze, sanat, tarih ve bilim alanlarında eğitimler gerçekleştirmek gibi işlevlerle çalışmalarını yürütmektedir. Müze Türkiye’nin çeşitli il ve ilçeleri ile köy ve kırsal alanlarından çok sayıda geleneksel oyuncak derlemekte; Jülyet Altın, Alasya, Nekur, Çevik, Fatoş vb. marka yerli oyuncak üreticilerine ait örnek sunmaktadır.

1970 yılından itibaren Türk Oyuncak Sanayi’nde iz bırakmış önemli yerli oyuncak imalatçılarından biri Fatoş Oyuncak Firmasının öne çıkan örnekleri Ankara Oyuncak Müzesi’nde sergilenmektedir. Fatoş Oyuncaklarının kurucusu Fatma İnhan’dır. 1971’den itibaren Türk Oyuncak piyasasında yer alan Fatoş Oyuncakları, ilkin kumaş hayvanlar 1974’te Pembe Panter, 1975’te PVC Bebekler, 1985’te ise Manken bebekler üretmiştir ve TSE belgeli ilk firmadır. Türkiye’de en uzun süre faaliyet gösteren oyuncak şirketlerinden biri olan Fatoş, sahibi Fatma İnhan’ın 1969’da anne olduktan sonra çocuklarına ithal peluş oyuncaklar yerine yerli oyuncaklar üretme isteğiyle evde üretilen oyuncak bebekler ile kurulmuştur. Ürettikleri 18 prototip oyuncak ile insanlara anketler yapıp, hangilerini nasıl üretime sokacaklarını kararlaştırmışlardır. Ankara Oyuncak Müzesi koleksiyonunda Fatoş Oyuncakları grubunun

yanı sıra geleneksel kitre bebekler, tahta kaşık bebekler, örgü bebekler, mısır koçanı bebekler, Ardahan Damal Bebekleri, Kapadokya Soğanlı bebekleri gibi önemli örnekler ve çok sayıda porselen dünya bebeği yer almaktadır.

Bu çalışmada, Ankara Oyuncak Müzesi koleksiyonunda yer alan ve hali hazırda sergi de bulunan 21 adet bebeğe konservasyon çalışması yapılmış olup bu bebeklerin kirlilik durumu daha çok olan ve sergideki yeri elzem olan bebekler içerisinde seçilen 1 adet kitre bebek, 1 adet plastik bebek ve iki adet başı plastik vücudu tekstil ve elyaf ile doldurulan Fatoş bebeklere uygulanan konservasyon çalışmalarına yer verilmektedir.

Seçki bebekler için öncelikle durum taraması, belgeleme çalışmaları, bozulmaların tespiti, temizlik işlemleri gerçekleştirilmiştir. Örnekler üzerinde yapılan çalışma aşamaları fotoğraf yoluyla sunulmakta ve bebeklere uygulanan koruma çalışmaları aşama aşama verilmektedir.

2. YAPMA BEBEKÇİLİK

Folklorik bebek, folklorik yapma bebek, folklorik giysili bebek, dekoratif bebek isimleriyle bilinen bebekler, ülkelerin yöresel kıyafetlerini yansıtmada önemli birer aracı olarak görülmektedir (Teke, 2019). Yapma bebek, el yapımı bebek, folklorik bebek gibi birçok ad ile alan yazınında yer alan bebekler özünde yörelere ait giyim kuşamı tanıtan yöresel/geleneksel el sanatı ürünleridir.

El yapımı bebeklerin tam olarak sınıflandırılması mümkün değildir. Çünkü üretim yapan kişiler tarafından her an yeni teknikler geliştirmek mümkündür. Bu tamamen kişilerin yaratıcı gücüne ve elinde bulunan malzemeye bağlı olarak değişebilmektedir (Ünlüyücü, 2009). Folklorik bebekler, plastik, tahta, cam, seramik, toprak, alçı, deri ve bez vb. hammaddelerden yapılan insan biçimindeki oyuncaklardır (Bilgin,1990). Özdemir (2003), geleneksel folklorik yapma bebekleri yapım teknikleri ve yapımında kullanılan hammaddeler açısından ağaç, bez, çorap, çöp, kâğıt, kaşık ve kepçe, kül ve hamur, mısır koçanı ve püskül, tebeşir kayası ve sabun, süpürge, yün ve orlon ip, deniz kabukları, taş, tel ve kitre bebekler olmak üzere sınıflandırmaktadır. Prof. Dr. Bekir Onur, 2010 yılında yayımladığı “Oyuncaklı Dünya Oyuncakların Toplumsal Tarihi” adlı kitabında, Anadolu’da yapıldığı malzemelere göre oyuncak bebekleri bez bebek, örgü bebek, ip bebek, çaput bebek, çöp bebek, değnek bebek, çatal bebek, ot bebek, mısır bebek, kabak bebek, yumurta bebek, para bebek, taş bebek, top bebek, kukla bebek, gelin bebek olarak sınıflandırmaktadır. (Onur, 2010). Etnografik olarak yapma bebekler, uluslara özgü giysileri ve bu giysileri tamamlayan kolye, küpe, bilezik, yüzük, hızma ve halhal gibi aksesuarlarla halk kültürü ve sanatının bütün izlerini taşımaktadır (Gülensoy, 1996).

El yapımı bebekler dört aşamada ürüne dönüştürülmektedir. Bu aşamaları iskeletin hazırlanması, iskeletin sarılması, yüz, saç, el ayak yapımı ve bebeğin giydirilmesi olarak sıralamak mümkündür (Ünlüyücü, 2009). Yüz, saç, el ayak yapımı; iskelet tamamlandıktan sonra, yöreye veya uygulanan teknik özelliğe göre bebeğin yüzü kumaş, kitre-pamuk, boncuk, ağaç, gazoz kapağı, iplik, hamur gibi farklı malzemeler ve tekniklerle hazırlanmakta ve renklendirilmektedir. El ve ayakların yapımında ise yüz yapımında kullanılan malzeme ile aynı veya ona uyumlu bir malzeme kullanılmaktadır. Bebeğin saçları da yine kullanılan diğer malzemelerle uyumlu olacak şekilde yün iplik, tiftik, mısır püskülü veya boya kullanılarak yapılmaktadır (Ünlüyücü, 2009).

Yapma bebekler, halk kültüründe geçmişi oldukça köklü el sanatı ürünleridir. Oyuncakların çıkış noktasının ritüel ve dini amaçlı mı yoksa çocukların zaman geçirmesi için yapılan bir gereç mi olduğu konusunda hala net bilgi bulunmamaktadır. Arkeolojik kazılarda

bulunan özellikle mezarlarda yoğun olarak görülen figürünler için de aynı düşünce hâkim olsa da gerçek olan şudur ki insanlar rol model davranışlarını öğrenirken bu gereçlere her zaman ihtiyaç duymuştur. Çocuk mezarlarında bulunan bu tür objelerin ölümden sonraki yaşamda da ihtiyaç duyabileceği düşüncesinden mi kaynaklandığı tam olarak bilinemese de Antik Roma'da ve Şamanlıkta da benzer örneklerle rastlanmaktadır.

Roma'da 2.000 yıl öncesine tarihlenen bir kız çocuğuna ait mezarda bulunan oyuncak bebek, oyuncak bebeklerin sadece oyun ve eğlence amaçlı olmadığını göstermektedir. Antik Roma'da Bu oyuncak bebekler aynı zamanda kız çocuklarını çok erken yaşlardan itibaren anneliğe hazırlamakta ve onlara rol model olmaktadır (Kırömeroğlu, 2022). Ayrıca Japonya'da antik dönemde bebekler, sadece birer oyun objesi değil hikayesi olan nesnelere. Kız çocuklarına, ait oldukları toplumun kültürünü, erkek çocuklarına da milletlerinin cesur ve savaşçı niteliklerini anlatmaktaydılar (King, 1978).

Şamanlarda ölen kız çocuğunun ruhunun bez bebeğe geçtiğinin düşünüldüğü bilinmektedir. Anadolu'nun bazı yörelerinde yapma bebeklere "dodu, gade" gibi isimler verilmektedir. Yapma bebeklere isim olarak verilen bu kelimelerin Şamanizm'den bugüne geldiği düşünülmektedir. Ural-Altay kavimlerinin kuzey ormanlarında ve Altay-Sayan dağlarının dar vadilerinde sıkışıp kalmış olan boylarının görenek ve gelenekleri incelendiğinde Çin kaynaklarının Gök Türklerin "tanrı tasvirleri" hakkında verdikleri malûmatın açıklanmasına yardım etmiştir. Bu etnografik malûmata göre Altaylılarda tös-töz, Yakutlarda tangara, Uranha'larda eren, Moğol-Buret'lerde ongon denilen putlar-fetişler vardır. Bunlar keçeden, paçavralardan, kayın ağacı kabuğundan yapılmaktaydı. Bir kısmı çocukların oynadıkları bebeklere benzerdirler. Bir kısmı da tilki, tavşan ve başka hayvan derilerinden ibarettir. Bunlar duvarlara asılmaktaydı hatta bazı aileler bunları torbalarda saklamaktaydı (İnan, 1986). Ancak Türklerin Anadolu'ya göçü sonrasında İslam inancında insan tasviri yapmanın günah olduğu inancıyla bağlantılı olarak bebek yapımında azalma görülmüştür (Kanyak, 2021).

Anadolu'da bebek ile ilgili birçok inanç bulunmaktadır ve bu inançlar günlük yaşamın bir parçası haline gelmiştir. Bunları doğum olayı çevresinde bebek, yağmur duasında bebek, Türk kuklacılığında bebek, bostan korkuluğu olarak bebek, düğünlerde bebek, kardan adam olarak bebek ve oyuncak bebek olmak üzere sıralamak mümkündür (Ünlüyücü, 2019). Eskişehir yöresinde çocuk sahibi olmak isteyen çocuğu olmayan kadınlar çaputlardan yaptıkları bebeği bir kundak içine koyarak türbelere asmaktadır. Anadolu'nun pek çok yerinde annelerin çocukları için evindeki malzemeleri kullanarak bez bebek yapma geleneği hala sürdürülmektedir (Kanyak, 2021). Sonuç olarak halk kültüründe yerinin olması ve geçmişinin köklü olması yapma bebeklerin önemli kültür miras öğelerinden biri olduğunun göstergesidir. Bu nedenle de müzelerde yer alan folklorik bebeklerin sadece somut miras açısından değil somut olmayan miras açısından da önemli olduğu, geleneksel bilgisinin bütüncül yaklaşımla incelenmesi ve müzede sergileme yoluyla gelecek kuşaklara aktarılması gerektiği düşünülmektedir.

Bu bağlamda geçmişten günümüze oyuncak bebek, el yapımı ve folklorik bebekler kimi zaman ritüel amaçlı kullanılan kimi zaman ise oyun ve oyuncak işlevi gören obje olarak değerlendirilmektedir. Geçmişin el yapımı bebekleri günümüzün fabrikasyon bebeklerine dönüşse de kullanım amacı aynıdır. El yapımı ve fabrikasyon bebekler yörelere, ülkelere yönelik birçok kültürel bilgiyi sunan kültürel kimlik aynı zamanda da kültürel miras öğeleridir. Bu çalışma kapsamında Ankara Oyuncak Müzesi'nde sergilenen 21 bebek (10 tanesi folklorik bebek, 5 tanesi fabrikasyon bebek, 6 tanesi ise yurtdışı yapımı fabrikasyon bebek) içerisinde bir adet folklorik kitle bebek, bir adet yurtdışı örneği iki adet de Türk

oyuncak tarihinde önemli yeri olan Fatoş bebek örnekleri üzerinde gerçekleştirilen konservasyon çalışmaları aşamalarıyla sunulmuştur.

3. MÜZEDE KORUMA

Etnografya, oyuncak ve ihtisas müzeleri koleksiyonlarında geleneksel bebekler geniş yer tutmaktadır. Müze koleksiyonlarında bulunan objeler zaman içinde fiziksel, kimyasal ve biyolojik kaynaklı riskler nedeniyle bozulmalara maruz kalmaktadır. Doğal ve insan kaynaklı riskler ise tahrip gücü en yüksek olan risklerdir. Koruma (konservasyon) alanında koleksiyon objelerinde herhangi bir hasar meydana gelmeden önce alınan önlemlere önleyici koruma, pasif koruma veya endirekt koruma denilmektedir. Önleyici koruma ile amaç, müze objelerindeki hasarın en aza indirilmesi ve hasarlanmaya neden olan faktörlerin minimize edilmesidir (Kuzucuoğlu, 2019).

Uluslararası Müzecilik Konseyi (ICOM) Müzecilik Etik Yasası'na (2006) göre “korumaları altındaki koleksiyonlar için –ister depoda ya da sergideyken ister taşınma sırasında– güvenli bir ortam oluşturup bu ortamı korumak” müzelerin önemli görevleri arasında yer almaktadır. “Yapı malzemelerinin ve objelerin bozulma hızı ve oranının yavaşlatılması, malzemelerin istikrarının sağlanması ve bozulmaya neden olan faktörlerin azaltılması için alınması gereken koruyucu önlemler bütünü” olarak tanımlanan önleyici koruma çalışmaları ile koleksiyonun maruz kaldığı bozulma etkenlerinin engellenmesi, sınırlandırılması veya minimum düzeye çekilmesi; bu şekilde gün içinde algılanamayan fakat zaman içerisinde birikerek çoğalan bozulmalar ve aniden gelişen büyük hasarlar önlenemekte veya sınırlandırılmaktadır. Bu bozulma etkenleri, fiziksel kuvvetler, hırsızlık ve vandalizm, yangın, su basması-sel, mikroorganizmalar ve zararlılar, kirletici maddeler, uygun olmayan ışık, morötesi ve kızılötesi ışınlar, uygun olmayan sıcaklık ve bağıl nem ile bilgi ve önem kaybı olarak belirtilmektedir (Doğruer, 2019).

Müzelerde bulunan eserler, neme olan tepkilerine göre organik eserler, inorganik eserler, kompozit eserler olmak üzere üç grupta toplanabilir. Kâğıt, ahşap, tekstil, kemik ve deri organik eserlere örnek olarak gösterilebilir. Taş, cam, pişmiş toprak ve metaller ise inorganik eserlere örnek olarak gösterilebilir. Taş süslemeli ahşap bir masa kompozit eserlere örnek olarak verilebilir. Özellikle organik eserler bünyelerine nem alıp verdikleri için nem ile yakın ilişki içerisindeyler. Müze iklimlendirmesi kavramının karşılaştığı en büyük zorluk, eserlerin müzede çok uzun süreler saklanması gerekliliğidir ve eserler birçok tehditle karşı karşıyadır. Müzelerde; istenen bağıl nem, kuru termometre sıcaklığı, iç hava kalitesi vb. ölçütleri sağlayabilecek her türlü iklimlendirme sistemi kullanılmalıdır (Tüysüz vd., 2019). Organik eserler higroskopiktirler, yani ortamın durumuna göre bünyelerine kolayca nem alıp verebilirler. Özellikle higroskopik olma özelliği tekstil ürünler için üretildikleri lif cinsi açısından önemlidir.

Nemli ortamda, organik objelerde; sertleşme, çürüme, kırılma, boyutlarda değişim, yumuşama, renk değişimi, bakteri oluşumu gibi bozulmalar görülebilirken, İnorganik objelerde; çatlama, ayrışma, kopma, tuzlanma, korozyon gibi bozulmalar görülebilmektedir. Organik malzemeli eserlerin korunmaları için, bağıl nem oranının sürekli olarak %40-55, ortam sıcaklığının ise 19-20°C arasında tutulması istenmektedir. Bağıl nemin düşük olması durumunda, sergilenen organik eserler ortama nem vereceğinden; bu objelerin lif düzenlerinin kuruma, çatlama, vb. nedenlerle bozularak dağılması veya zayıflaması ile yok olmaları riski söz konusudur (Kuzucuoğlu, 2011). Mikroorganizmalar genellikle tek hücreli, mikroskopla görülebilen, çevremizde yaygın biçimde bulunan, karbonhidratlar, tuzlar ve organik veya inorganik azot kaynakları ile beslenen küçük canlılardır. Bu tür canlılar uygun

üreme ortamı buldukları zaman aktif hale geçmekte, tarihi objelerin lekelenmesine, deformasyona uğramasına ve ortamın kötü kokmasına da neden olmaktadır. Mantar gelişimi, malzemenin nem içeriği, sıcaklık, hava sirkülasyonu, gibi faktörlerin düzenlenmesi ile önlenabilir. Buna karşılık kuru ortamlarda, pişmemiş toprak toz haline gelir; organik malzemeler de çeker, sertleşir ve kırılgaılaşır. Tuz içeren inorganik malzemelerde nem değişimlerinden dolayı hasar görmekte dirler (Kuzucuođlu, 2014).

Ankara Oyuncak Müzesi envanterine kayıtlı ve konservasyonu yapılan 21 adet oyuncak bebeđin, 2 adeti Fatoş bebedir ve bu bebeklerden birinin baş ve el kısımları, diđerinin ise baş, kol ve bacak kısımları plastiktir, 2 adet bebeđin ise baş ve vücudu plastiktir, 16 adeti porselen bebedir ve üzerlerinde plastik parça bulunmamaktadır, 1 adet bebek kâğıt hamurundan üretilmiştir. Çalışma materyali olan ve üzerinde plastik parça barındıran bebeklerde kir ve toza bađlı renk deđişimi ve sararma gibi plastik bozulmaların olduđu tespit edilmiştir. Ankara Oyuncak Müzesi envanterine kayıtlı ve bu çalışmaya konu olan oyuncak bebeklerde, yapıştırıcı lekesi, solma, renkte bozulma, sökölme, tozlanma/kirlenme gibi bozulmalar saptanmıştır. Ayrıca envanter numaraları daha önce tel zımba ile tutturulduđu için zımba delikleri de bulunmaktadır.

Bozulmaların daha fazla ilerlememesi ve stabil tutulması adına müzede gerçekleştirilen önleyici koruma uygulamaları önemlidir. Bu bağlamda koleksiyonda yer alan objelerin durum taramalarının düzenli yapılması gerekmektedir. Müze koleksiyonunun koruma durum tespiti, izleme ve deđerlendirme çalışmaları sonucunda elde edinilen veriler ışığında uygulanacak önleyici koruma yöntemleri, “-Koleksiyonun bulunduđu ortamdaki çevresel koşulların düzenlenmesi ve sürekli kontrolü, -Depolanan koleksiyonun dođru şekilde paketlenmesi ve ambalajların koruyucu özellikli olması -Koleksiyonun depolanmasında kullanılan raf, dolap, çekmece gibi sistemlerin objelerin sađlıklı korunmasını sađlayacak şekilde olması, -Sergilenen koleksiyonun bulunduđu çevresel koşulların düzenlenmesi kadar, ziyaretçilerden kaynaklı tahribatı engelleyecek önlemlerin alınması, -Sergileme sırasında kullanılan tefriş ve destek malzemesinin sergilenen objelere zarar vermeyecek özellikte olması, -Sergilemenin yapıldıđı vitrin ve sergi salonlarının bakım temizliđinin düzenli olarak yapılması, -Sergilenmesi öngörölün aşırı hassas objelerin dönemler halinde ve birden fazla örneđinin olduđu durumlarda dönüşümlü biçimde sergilenmesi, -Koleksiyonun taşınmasını gerektiren durumlarda gerekli güvenlik önlemlerinin alınması ve objelerin taşınmanın niteliđine uygun biçimde paketlenmesi, -Koleksiyonla teması gerektiren tüm işlemler süresince farklı objelere nasıl muamele edileceđi” olarak belirtilmektedir (Kökten, 2007).

Geleneksel tekstil ürünlerin korunması ve belgelenmesi, yapılacak olan eserin koruma uygulamalarından önce, mevcut durum ve gerekli müdahalelerin sađlıklı ve aslına uygun şekilde gerçekleşmesi için dođru teknik araştırmalar ile mümkündür. Taşınır ve taşınmaz kültür varlıklarının koruma onarım çalışmalarının başarısı için etkin denetim ve dođru müdahaleler önem taşımaktadır (Karavar ve Akbulut, 2018). Tekstil ürünlerinin günümüze ulaşan örneklerinin az olmasının en büyük nedeni organik yapılarının, taş ve metal gibi inorganik materyallere göre bozulmaya daha elverişli olmasıdır (Arı Kılıç, 2017). Bu nedenle etnografik ürünlerin özellikle tekstil içerikli ürünlerin sürdürülebilirliđi adına koruma çalışmaları önemlidir. Tekstil ürünlerin korunması yoluyla kültürel mirasın devamlılıđı ve aynı zamanda gelecek nesillere bu ürünlerin daha sađlıklı bir şekilde ulaştırılabilmesi sađlanmaktadır.

Etnografik ürünler içinde oyuncak bebekler çeşitli yapım tekniđi ve çeşitli hammadde kullanılarak üretildikleri için kompozit ürünler içerisinde sınıflandırılabilir. Bu bebekler

bezden yapılmış olsalar bile iç kısmında yani iskelet yapısında ahşap çita ya da tel kullanıldığı ve Endüstri Devrimi sonrası 19. yüzyılda plastiğin kullanımı ile özellikle baş ya da gövde kısımlarında plastik hammadde kullanıldığı bilinmektedir. Bu nedenle özellikle yapma bebek gibi kompozit ürünlerde bozulmalar hammaddelere göre yapılmaktadır. Örneğin başı ya da gövdesi plastik, porselen, kitre gibi farklı hammaddelerden üretilen bebeklerin iskelet kısmı ile giysi bozulmaları için iki ayrı belgeleme ve bozulmalara yönelik kimlik kartı hazırlanmalıdır.

Çalışmada yer alan bebeklerin kompozit ürün olarak ele alınmasının sebebi el yapımı ve fabrikasyon fark etmeksizin birden fazla hammaddeden üretilmiş olmasıdır. Ankara Üniversitesi Eğitim Bilimleri Fakültesi Oyuncak Müzesi 20 Nisan 1990'da Türkiye'nin ilk oyuncak müzesi olarak Prof. Dr. Bekir Onur tarafından ziyarete açılan ve 2015 yılından itibaren Ankara Oyuncak Müzesi adıyla Tandoğan kampüsünde tek sergi salonu ile hizmet veren bir müzedir. Sergi salonunun yetersizliği ve oyuncak sayısının fazlalığı bazı sıkıntıları beraberinde getirmektedir. Müzenin depolama ortamı ve sergi salonunda iklim kontrolü yapılamamaktadır. Ancak bulunduğu coğrafya itibariyle nem sorunu yaşanmamakla birlikte objelere uygun sergileme ve depolama ortamı sağlamada zorlanılmaktadır. Sergileme alanında objeler camekan vitrinlerde teşhir edilmektedir⁵. Bu bağlamda objeler en sık tozlanmaya ve toza bağlı kirlenmeye maruz kalmaktadır. Metal, porselen, ahşap oyuncakların temizliği düzenli yapılmaktadır ancak tekstilden üretilen veya üzerinde tekstil barındıran objelerde periyodik temizliğin yapılmadığı tespit edilmiştir.

4. PLASTİK VE TEKSTİL ÜRÜNLERDE GÖRÜLEN BOZULMA TÜRLERİ

19. yüzyılda nüfus artışına bağlı olarak doğal hammaddelerin yetersiz kalması, organik hammaddelere göre üretiminin daha kolay ve maliyetinin düşük olması nedeniyle plastiğin ürünlerde daha fazla kullanılmasına neden olmuştur. Ancak kullanımının çok eskiye dayanmaması nedeniyle de koruma ve onarım standartları oluşturulmamıştır.

Plastiğin bozulmaları; kimyasal ve fiziksel özelliklerinde ya da işlevinde meydana gelen değişimler olarak nitelendirilmektedir. Müzelerde sergilenen eserler bu bozulmalara ek olarak tarihsel değerlerini de kaybetmektedir. Bu bozulmalar fiziksel, kimyasal ya da biyolojik nedenlere bağlı olarak oluşabilmektedir. Plastiğin kimyasal bozulmaları oksijen, ozon, su, metaller ile oluşan reaksiyonlar ve ışık ve ısının etkisiyle oluşabilmektedir. Bu bozulmalar genellikle molekül ağırlığının değişmesine neden olmaktadır. Bu da plastiğin ısı ve neme karşı hassasiyetini arttırmaktadır. Kimyasal bozulmanın bir türü olan termal bozulma; genellikle yüksek ısıya maruz kalındığında oluşmaktadır. En sık rastlanılan plastik türü olan PVC; eğer stabilize edilmediyse 70 °C'de renk değiştirebilmektedir. Plastiğin biyolojik bozulmaları ise genellikle bakteriler ve mantarlar tarafından oluşturulmaktadır. Biyolojik enzimler; suda çözülebilir olan büyük plastik moleküllerini parçalamaktadır. PVC; müzelerde sıklıkla karşılaşılan plastik türlerindedir. Kıyafet, ayakkabı, sağlık ekipmanları, ev eşyaları, oyuncaklar gibi pek çok malzeme bu plastik türü kullanılarak üretilmektedir (Shashoua, 2008).

⁵ <https://my.matterport.com/show/?m=7NagcYK1Wfr> "Ankara Oyuncak Müzesi Sanal Tur"

Tablo 1. Plastik bozulma türleri (Shashoua, 2008)

BOZULMA TÜRÜ	TANIM	NEDENİ	ETKİLENEREN PLASTİK TÜRÜ
Aşınma	Yüzeyde pürüzlenme ya da birden çok çatlak	Muhtemelen kullanıma bağlı olarak oluşmuş fiziksel bozulma	Hepsi
Çiçeklenme	Yüzeyi kaplayan, mat ve beyaz ya da gri renkli film tabakası	Antioksidanların yüzeyde birikimi	Tüm plastiklerde görülür. Fakat en sık sentetik lastikte oluşur
Kırılma	Objenin birden fazla parçaya bölünmesi	Muhtemelen kullanıma bağlı olarak oluşmuş fiziksel bozulma	Sıvı, köpük ya da film formundaki tüm plastiklerde görülür.
Kırılma	Hassas ya da güçsüz yüzey, fiziksel temasta kolaylıkla kırılmaktadır	Oksidasyon ya da hidrolize bağlı olarak moleküler ağırlıkta artma olmaktadır	Hepsi
Pudralaşma	Yüzeyde beyaz pudra tipi birikim	Pigment ya da dolgunun polimerden uzaklaşması	Hepsi
Parça kaybı	Yüzeyden küçük bir parçanın kaybolması ya da çöküntüler şeklinde görülen boşluklar	Muhtemelen kullanıma bağlı olarak oluşmuş fiziksel bozulma	Sert plastik, polistren, akrilikler, polikarbonat
Çatlak	Bütün kalınlık boyunca ilerlemeyen çizgi ya da boşluk	Muhtemelen kullanıma bağlı olarak oluşmuş fiziksel bozulma	Sert plastik, polistren, akrilikler, polikarbonat
Hücrelenme, gözeneklenme	Birbirine bağlı, tüm yüzeyi kaplayan ya da iç kısımlara kadar giden çatlaklar	Semi-sentetik plastiklerin hidrolizi ya da polar çözücülerin stres bozulmaları	
Ufalanma	Malzemenin bağlayıcısının kaybolmasıyla pudralanma oluşur.	Polimer zincirlerinin bozulmasına bağlı olarak oluşan, moleküler ağırlıkta artma	Poliüretan ve polietilen köpükler
Bükülme	Geçici ya da kalıcı olan biçimsel bozukluk	Kullanıma, ısıya maruz kalmaya bağlı olarak oluşan fiziksel bir bozulmadır	Polietilen, PVC gibi termoplastikler
Renk değişimi	Opak plastiklerde renk değişimi	Kullanıma, ısıya maruz kalmaya bağlı olarak oluşan fiziksel bir bozulmadır	Polietilen, PVC gibi termoplastikler

Tablo 1. Plastik bozulma türleri (Shashoua, 2008)(devam)

Çukurlaşma	Mekanik bozulmaya bağlı olarak oluşmamış, yüzeyde görülen çukurlardır. Bazen birleşip daha büyük boyutlu olabilirler	Onarım ya da üretim sırasında çözücü ile temasta oluşur	Yumuşaklaştırılmış PVC, epoksi ve akrilikler
Çizikler	Mekanik olarak oluşan girintiler	Kullanıma ya da yanlış tutmaya bağlı olarak oluşan fiziksel bozulmalardandır	Hepsi
Pas-leke	Objeye ait olmayan, başka bir yüzeyden bulaşmış kirler	Kilitleme- etiketleme malzemelerinin ya da mürekkepli kağıtların temasıyla oluşmaktadır	Plastikleşmiş PVC ya da belge kaplamaları
Küçülme	Objeye orijinalinde olduğundan daha küçük alan kaplar	Plastikleştirici ya da diğer bağlayıcı maddenin kaybolması	Hepsi
Terleme	Yüzeyde biriken sıvı tanecikleri	Plastikleştiricinin yapıdan uzaklaşması ya da polimer zincirlerini bozabilecek diğer sıvılarla temas	Yumuşatılmış PVC ya da polietilen
Sararma	Beyaz ya da saydam plastik yüzeyinde oluşan koyulaşma ya da sararma	Kromoforların (ışığın emilimini sağlayarak renkleri oluşturan madde) bünyede oluşumu	Hepsi

Hammaddesi lif olan yani tekstil olan ürünlerde de fiziksel, biyolojik ve kimyasal bozulmalar olabilmektedir. Isı, ışık, nem gibi çevresel faktörlerin dışında tekstillerde kullanıma bağlı bozulmalar da görülebilmektedir. Tekstiller, özellikle de pamuk, keten, yün vb. gibi doğal organik/kumaşlardan oluşanlar, mikroorganizmalar tarafından kolaylıkla saldırıya uğrarlar. Çoğu sentetik kumaş, kolayca kapsamlı biyolojik bozulmaya maruz kalmaz, ancak bazı işleme ve/işleme ajanları mikrobiyal bozulmaya karşı hassastır. Mikroorganizmalar, tekstil biyobozulma sürecinde önemli olmakla birlikte, sergileme ve depolamanın tüm aşamalarını etkileyebilir. Bir tekstil üzerindeki mikrobiyal büyüme, mukavemet ve uzama kaybına, renk bozulmasına ve görünümde değişikliklere neden olmaktadır. Oksidasyon durumundaki değişiklikleri, polimerizasyon derecesi ve moleküler yapının bozulması takip eder. Tekstili korumanın en iyi yolu çevresel fiziksel koşulların kontrolü ve biyositlerle yapılan işlemlerdir (Szostak-Kotowa, 2004). Tekstilde görülen bozulma türleri; fiziksel, biyolojik ve kimyasal olmak üzere, yırtılma, parça kaybı, delikler (tel zımba/ ataç/ iğne), tanımlanamayan lekeler, pas lekesi, su lekesi, bant ve bant lekesi, aşınma – incelme, tozlanma, etiket izi, sararma, solma, küf, böcek deliği, böcek pisliği, renkte bozulma, sökülme, çürüme/ kopma şeklinde sıralanabilir (Tablo 2).

Tablo 2. Tekstil bozulma türleri

1	Yırtılma	11	Etiket izi
2	Parça kaybı	12	Sararma
3	Delikler (Zımba, İğne)	13	Solma
4	Tel Zımba/ Ataç / İğne	14	Küf
5	Tanımlanamayan Lekeler	15	Böcek Deliği
6	Pas Lekesi	16	Böcek Pisliği
7	Su Lekesi	17	Renkte bozulma
8	Bant ve Bant Lekesi	18	Sökülme
9	Aşınma – İncelme	19	Çürüme/Kopma
10	Tozlanma/kirlenme	20	Yapıştırıcı lekesi

Tekstil bozulmaları sürecini; üretim aşamasındaki bozulmalar, kullanım aşamasındaki bozulmalar, sergileme aşamasındaki bozulmalar, koruma-onarım aşamasındaki bozulmalar, koruma-onarım sonrası (önleyici koruma: depolama) aşamasındaki bozulmalar olmak üzere beş grupta da sınıflandırmak mümkündür.

Özellikle yapma bebeklerde üretim aşamasında görülen bozulmalara, tekstil malzemenin dikilmesi, kâğıt hamuru şekil verme süreci, yapıştırma hataları ve yapıştırıcı lekeleri, biçimlendirmede kullanılan aletlerin neden olduğu fiziksel bozulmalar, boyama hataları, biçim bozuklukları örnek verilebilir. Kullanıma bağlı bozulmalar ise, kullanımdan kaynaklanan yırtılma, kullanım sırasında oluşan renk solmaları, liflerde kırılma, tekstilde sökülme, saçlarda kopma, parçalanma, objenin yüzeyinde, yapısal bütünlüğünü bozmayan, genelde yalnızca görünümünü etkileyen geçici değişiklikler meydana gelmesi olarak sıralanabilir. Sergileme aşamasında ise müzenin ortamı, çevresel faktörlere bağlı olarak özellikle tozlanma ve kirlenme, aydınlatmadan dolayı renk kaybı gözlenebilmektedir.

Koruma-onarım aşamasındaki bozulmalar, ehil olmayan kişinin müdahalesi sonucu ortaya çıkan kırılma, çatlama gibi fiziki bozulmalar, uygun olmayan temizlik işlemi sonucu objede çatlama, yapısında çözülme, aşınma ve boya tabakalarında tahribat, mekanik yöntemle yapılan temizlik işlemlerinde obje üstünde çiziklerin oluşması, boya tabakalarının kalkması (özellikle ek boyalar), yüzey temizliğinde yanlış yöntemlerle uygulanan asit gibi kimyasal maddelerin neden olduğu yüzeysel ve/veya yapısal tahribat, birleştirme aşamasında kullanılan materyallerin objenin yüzeyinden parça koparması ve/veya boya tabakalarını sökmesi, taşırılan yapıştırıcının temizlenmesi sırasında eserden parçacıkların kopması ve aşınma, renklendirilmesi aşamasında boyanın obje yüzeyine bulaşması gibi bozulmalar meydana gelebilmektedir. Koruma onarım sonrası ise depolama veya sergileme alanındaki önlemlerin eksikliği nedeni ile ortaya çıkan fiziksel tahribat (örneğin eserin düşerek zarar görmesi), hatalı paketleme malzemesi kullanımı nedeni ile tuz kristalizasyonu ve özellikle nemli paketlenen objelerde mikroorganizma oluşumu, ısı yayan bir ışık kaynağı ile yapılan aydınlatmanın objeyi birleştirmekte kullanılan yapıştırıcıyı yumuşatması nedeniyle parçalarda ayrılma,

açılma, kopma görülmesi ve boya tabakalarında soluklaşma, objelerin birbirine veya depolama ünitelerine sürtünmesinden kaynaklanan aşınma ve çizilmeler meydana gelebilmektedir (Pedersoli Jr, Antomarchi, Michalski, 2016).

Durum belirleme iyi, orta, zayıf ve çok zayıf olmak üzere eserin korunma durum düzeyi dört aşama ile ifade edilebilir.

İYİ: Objenin iyi korunduğunu ve durumunun stabil (dayanıklı) olduğunu belirtir.

ORTA: Objenin biçimsel bütünlüğünü yitirmiş ve kısmen bozulmaya uğramış olmakla birlikte durumunun etkin koruma açısından aciliyet göstermediğini belirtir.

ZAYIF: Objeye kötü durumdadır, stabil halde değildir, dayanıksızdır ve bu nedenle etkin koruma işlemlerine öncelik verilmesi gerekmektedir.

ÇOK ZAYIF: Objenin durumu süregeldiği şekilde depolanmasına veya sergilenmesine izin vermemektedir (Ruiz-Jaramillo vd., 2020).





Bu düzeylere göre çalışmaya konu olan bebeklerin durumu iyi olarak belirlenmiştir. Çalışmada, Ankara Oyuncak Müzesi envanterine kayıtlı örnekler üzerinden durum saptaması, belgeleme, temizlik aşamaları verilmektedir. Ankara Oyuncak Müzesi envanterine kayıtlı oyuncak bebekler plastik ve tekstil hammaddelerinden üretilmiştir. Bu bebeklerde, plastik bozulma türlerinden tozlaşma ve kire bağlı renk değişimi saptanmıştır. Tekstil bozulma türlerinden ise, toza bağlı kirlenme, sökölme ve yırtılma gibi bozulma türleri tespit edilmiştir. Bozulma türlerinin fazla sayıda olmaması nedeniyle lejant çalışması yapılmamış; bebekler belgeleme sürecinde fotoğraflanmış, giysileri çizim yoluyla asetat kağıdına aktarılmış, tozlanmaya bağlı bozulmaları gidermek amacıyla kuru ve ıslak temizlik uygulanmıştır.

Öncelikle bebeklerin baş, kol ve bacak gibi kısımlarının ölçümleri yapılmıştır. Ön yüz ve arka yüz fotoğraflandıktan sonra giysiler çıkartılmıştır. Bebeklerin vücut kısımları saf su ile pamuklu bambu çubuklarla temizlenmiştir. Giysiler asetat kağıdına çizilerek belgelenmiştir. Giysilerde kullanılan kumaşların lif cinsleri ışık mikroskobu ile tespit edilmiştir. Temizlik aşamasında bebek giysileri, kuru temizlik yöntemi olarak düşük ayarda vakum uygulanarak tozdan arındırılmıştır. Ancak kuru temizlik ile kirden arındırılmadığı için giysilere ıslak temizlik yöntemi uygulanmıştır. Bu aşamada kir yoğunluğunun az olması sebebiyle %3'lük oranda homojen hale getirilen aniyonik deterjana giysiler öncelikle daldırma yöntemi ile ardından doğal deniz süngeri kullanılarak tamponlama yöntemiyle temizlenmiştir. Temizlik aşamasının ardından giysilerde bulunan sökölme ve yırtık olan yerler dikiş ile sağlamlaştırılmıştır.

5. KORUMA VE ONARIM ÇALIŞMALARI

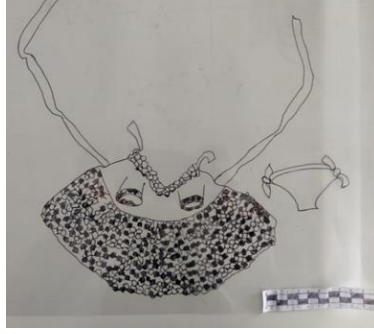
Örnek 1

Envanter no	639
Bulunduğu müze/koleksiyon	Ankara Oyuncak Müzesi
Eserin adı	Fatoş Bebek
Yapıldığı malzeme	Bebek: Baş kısmı ve vücut plastik Elbise: üst beden kısmı pamuklu kumaş, yarım kol uçları ve etek kısmı dantel kumaş, baş kısmında kullanılan aksesuar tül kumaş, iç giyim pamuklu kumaş
Üretim yılı	1970 – 1990

Boyutu (cm)	En (cm)	Boy (cm)	Derinlik (cm)
	21	13	3,5
Durumu	İyi		
Tanımı	Saçı siyah renkte, üzerinde kısa ve beyaz tül den duvak tutturulmuş, duvakta iki tane pembe çiçek bulunan, beyaz dantel detaylı elbise pembe organze kurdele ile tutturulmuş, beyaz plastik ayakkabıları olan bir bebektir (Şekil 1,2,3,4).		
Bozulmalar	Tozlanma/Kirlenme, Sökülme		
Açıklama	Genel olarak ayakkabıları ve elbisesi yoğun bir şekilde kirli olan bebeğin elbisesinin dantel kumaş kısmında sökülmeler mevcuttur. Beyaz olan elbisede kirlenmeden kaynaklı renkte grileşme bulunmaktadır. Elbise üzerinde yer alan pembe kurdele düğüm olmuş ve kurdele görünümünden uzaklaşmıştır. Bebeğin iç giyimi elbiseye oranla daha temiz durumdadır. Elbisenin arkasında Fatoş yazılı etiket bulunmaktadır ve envanter numarası tel zımba ile etikete tutturulmuş durumdadır.		
Görseller	 <p>Şekil 1. Ön yüz</p>	 <p>Şekil 2. Arka yüz</p>	
	 <p>Şekil 3. Giysi görseli</p>	 <p>Şekil 4. İç giyim görseli</p>	

Belgeleme

Bebek bütün açılardan ölçekle fotoğraflanmış ve üzerindeki bütün kıyafetler çıkarılarak asetat kâğıdı üzerine aktarılmıştır (Şekil 5).



Şekil 5. Örnek 1 belgeleme

Temizlik

Kıyafetleri çıkarılan bebeğin vücudundaki kirli yerler bambu çubuğa pamuk dolanarak saf su ile temizlenmiştir (Şekil 6,7). Bu işlemin ardından bebeğin üzerindeki kıyafetler %3'lük oranda aniyonik deterjan ile organik deniz süngeri kullanılarak kirlerinden arındırılmıştır (Şekil 8). İki kez saf su içerisinde durularak saflaştırma işlemi yapılmış ve kurutma telleri üzerinde kurutulmaya bırakılmıştır.



Şekil 6. Ayakkabı temizliği



Şekil 7. Plastik kısım temizliği



Şekil 8. Giysi-ıslak temizlik

Onarım

Kuruyan giysiler tekstil ütüsü ile ütülenerak elbisenin arkasında oluşan açıklık aynı renk iplikle dikilmiş ve sabitlenmesi sağlanmıştır. Bebeğin elbisesinin bel kısmında bulunan kurdele düzgün bir şekilde tekrar bağlanmıştır.

Bebeğin elbisesi ve vücudunun bazı yerleri temizlenmiş bazı yerlerde bölgesel olarak kir miktarında azalma olmuştur. Bebeğin son hali şekil 9’da verilmiştir.



Şekil 9. Örnek 1 Son hali

Örnek 2

Envanter no	2859		
Bulunduğu müze/koleksiyon	Ankara Oyuncak Müzesi		
Eserin adı	Mavi Şapkalı Hollanda Bebeği		
Yapıldığı malzeme	Bebek: tüm vücut plastik Elbise: çorap pamuk kumaş, şapka, üst ve alt giyim keten kumaş, ayakkabı siyah deri		
Üretim yılı	Bilinmiyor		
Boyutu (cm)	En (cm)	Boy (cm)	Derinlik (cm)
	28	19	4
Durumu	İyi		
Tanımı	Saçı sarı renkte, başında mavi bere bulunan krem rengi keten işlemeli ceketli, mavi pantolonu bulunan, ayakkabısı siyah renk deri olan bir bebektir (Şekil 10,11).		
Bozulmalar	Tozlanma/ Kirlenme, Sökülme		
Açıklama	Keten üst giyim üstündeki kuşağın ipliklerinde sökölme mevcuttur (mavi, kırmızı, beyaz renk ipliklerde). Bebeğin siyah renkli deri ayakkabısında toz ve kir gözlemlenmiştir. Üst giyimde deformasyon bulunmaktadır. Plastik malzemede yer yer kir gözlemlenmiştir. Üst giyimde temas ettiği iç gömlekte, kırmızı şeridin renk haslığının düşük olması sebebiyle az miktarda kırmızı renk akması bulunmaktadır. Çoraplarda kir ve sökölme mevcuttur.		

Görseller



Şekil 10. Ön yüz



Şekil 11. Arka yüz



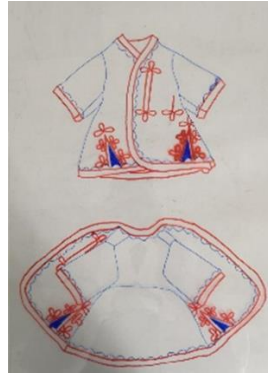
Şekil 12. Kuşak



Şekil 13. Çorap

Belgeleme

Bebek bütün açılardan ölçekle fotoğraflanarak ve üzerindeki bütün kıyafetler çıkarılarak özellikle üst giyimde desen bulunduğundan dolayı asetat kağıdına çizilerek belgelenmiştir. Desen kırmızı ve mavi renklerden oluşmaktadır (Şekil 14). Giyside kullanılan keten kumaşın dokuma örgüsü bezayağı dokumadır.



Şekil 14. Örnek 2 belgeleme

Temizlik

Plastik malzeme, bambu çubuk ve pamuk yardımıyla saf su + aniyonik deterjan kullanılarak temizlenmiştir. Temizlik işlemi yapılırken pamuk sıklıkla değiştirilmiştir (Şekil 15). Aniyonik deterjan temizlik bitiminde pamuk+ saf su kullanılarak yüzeyden uzaklaştırılarak bebeğin saflaştırma işlemi yapılmıştır. Deri malzemeli ayakkabı da aynı yöntemle temizlenerek toz ve kirden arındırılmıştır. Oyuncak bebeğin pamuk ve keten malzemeden oluşan kıyafetlerinin saf su ve %3'lük oranda hazırlanan aniyonik deterjan kullanılarak doğal sünger kullanılarak temizliği dikkatli bir şekilde tampon yöntemiyle gerçekleştirilmiştir (Şekil 16). Bebek de aynı yöntem kullanılarak yeniden temizlenerek önceki uygulamada çıkmayan leke ve kirler dikkatli bir şekilde temizlenmiştir. Bütün malzemelere saflaştırma işlemi yapılarak aniyonik deterjandan arındırılmıştır. Yıkama sonrası fırça yardımıyla bebeğin saçları taranarak düzeltilmiştir. Yıkanan malzemeler kurutma teline serilerek ve havalandırılarak kurutulmuştur.



Şekil 15. Plastik kısım temizliği



Şekil 16. Giysi-ıslak temizlik

Onarım

Üst giyimde bulunan kuşakta görülen sökülük aynı renk iplik kullanılarak sağlamlaştırılarak sökülmenin daha fazla ilerlemesi engellenmiştir. Oyuncak bebeğin çoraplarının uç kısmına battaniye dikişi uygulanarak sağlamlaştırma işlemi yapılmıştır (Şekil 17).



Şekil 17. Sabitleme işlemi





Bebeğin elbisesi ve vücudu temizlenmiş özellikle saç kısmında kire bağlı renk değişimi giderilmiştir. Bebeğin son hali şekil 18'de verilmiştir.



Şekil 18. Örnek 2 Son hali

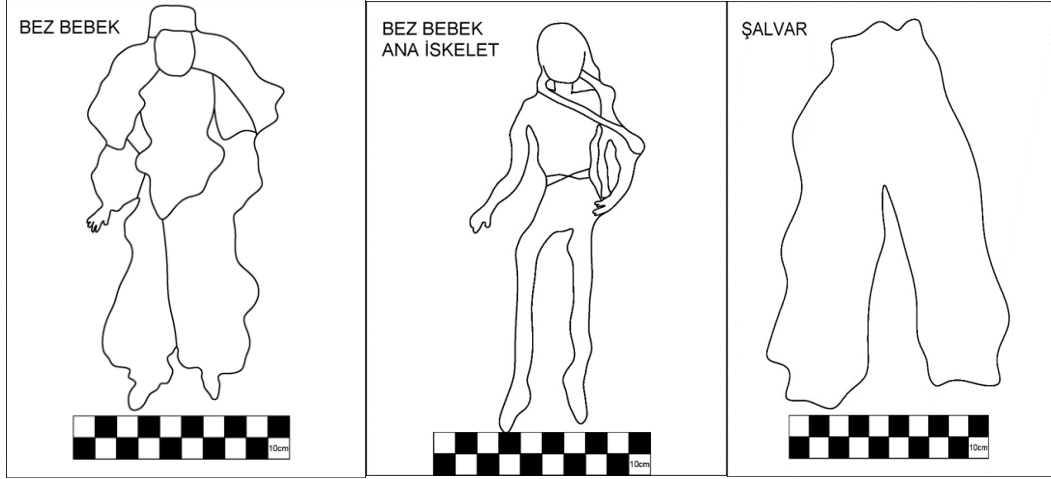
Örnek 3

Envanter no	---		
Bulunduğu müze/koleksiyon	Ankara Oyuncak Müzesi		
Eserin adı	Kitre folklorik bebek		
Yapıldığı malzeme	Bebek: el ve yüz kısmı kâğıt hamuru, vücudu tel iskelet üzerine sünger kaplama Elbise: organze tül kumaş, kol kısımları dantel kumaş, başlık ve üst giyim kadife kumaş, alt giyim çizgi desenli organze tül kumaş		
Üretim yılı	Bilinmiyor		
Boyutu (cm)	En (cm)	Boy (cm)	Derinlik (cm)
	5	33	4
Durumu	Orta		
Tanımı	Eser yapım tarihi bilinmeyen oyuncak kız bebektir oyuncakın yüzü ve elleri kâğıt hamurundandır. Bebeğin gövde bacak ve kol iskeletinde ise metal tel kullanılmış olup üzeri kol kısmında kâğıt hamuru ile bacak ve gövdesi ise sünger ile kaplanmıştır. Gövde ve bacaklardaki süngerin üzeri naylon çorap ile kaplanmıştır. Süngerde aşırı derecede dökülme mevcuttur. Ayakkabılar kâğıt hamurundan yapılarak üzeri kırmızı renge boyanmıştır. Bebekte yapım hatası bulunmaktadır (kollarının ters dikildiği tespit edilmiştir) (Şekil 19,20,21,22).		
Bozulmalar	Yapıştırıcı lekesi, solma, renkte bozulma, sökülme, tozlanma/kirlenme		
Açıklama	Saçlarda yapıştırıcı izleri, kopma, kirlenme, gövde kısmını oluşturan süngerde dökülme, yırtılma ve kopmalar aynı zamanda şekil bozuklukları bulunmaktadır. Kolların üzerindeki sünger dökülmüş ve metal iskelet açığa çıkmıştır. Eserin bacaklarında ise kirlenme ve süngerdeki deformasyon sebebiyle oluşmuş şekil bozuklukları mevcuttur.		

	<p>Ayakkabı üzerinde renk kaybı ve kirlenme görülmektedir. Başlığın üst kısmında yapıştırıcı kaybı nedeniyle parçalarda ayrılma, fes üzerindeki şeritte yer yer kalkmalar ve yapıştırıcı lekeleri tespit edilmiştir. Kaftanın iç kısmında yapım aşamasında yapılmayan dikiş sebebiyle sökümler oluşmuştur. Kaftanda bölgesel yapıştırıcı lekeleri iplik sökükleri kol altında ise yırtık bulunmaktadır. Kol kısımlarında bulunan dantel kumaşa iplik sökümleri yer almaktadır. Özellikle ön bezi ve şalvarda renkte solma görülmektedir.</p>	
Görseller		
	<p>Şekil 19. Ön yüz</p>	<p>Şekil 20. Arka yüz</p>
		
	<p>Şekil 21. İskelet ön yüz</p>	<p>Şekil 22. İskelet arka yüz</p>

Belgeleme

Bebek bütün açılardan ölçekle fotoğraflanarak ve üzerindeki bütün kıyafetler çıkarılarak özellikle üst giyimde desen bulunduğundan dolayı asetat kağıdına 1/1 çizimi yapılmıştır (Şekil 23).



Şekil 23. Örnek 3 belgeleme

Temizlik

Birkaç parça üzerinde en basitten en karmaşığa doğru temizlik yöntemlerini denenerek hangisinin etkili olduğu belirlenmiştir. İlk önce fırça ile kuru temizlik, ardından saf su ile lokal olarak (pamuklu çubuklara) parçalara temizlik uygulanmıştır. İşlem öncesi ve sonrası fotoğrafla belgelenmiş, işlemin etkileri incelenmiştir. Bunlardan başka bir parçaya ise yıkama işlemi uygulanmıştır. Üç yöntem arasından uygun bulunan yıkama işlemi ile kıyafetler temizlendikten sonra kurutulmuştur. Yüzde ve ellerde fırça ile yapılan temizlik yüzeyde yeterli olmamıştır. Bu sebeple saf su emdirilmiş pamuk çubuklarla temizlik yapılmıştır. Bebeğin kıyafetleri (başa takılan fes hariç) suda seyreltilmiş %3'lük aniyonik deterjan ve doğal sünger ile temizlenmiş ardından 2 kere saf suda durularak arındırma işlemi yapılmıştır. Başa takılan fes içinde karton malzeme bulunduğundan fırça ile yüzeysel kuru temizlik gerçekleştirilmiştir (Şekil 24,25).



Şekil 24. Islak temizlik işlemi



Şekil 25. Yüz temizliği

Onarım

Temizlik işlemini tamamladıktan sağlamlaştırma ve onarım işlemine geçilmiştir. Bu aşamada ilk olarak bebeği oluşturan süngerin dökülmesini engellemek amacıyla bebeğin kol, gövde ve bacakları formuna uygun biçimde naylon çorap ile kaplanmıştır (Şekil 26, 27). Daha sonra bebeğin saçındaki sol örgü ve saçaklanma uygun renkte ip kullanılarak tutturulmuş ve

sağlamlaştırma işlemi yapılmıştır. Kıyafetlerde ise bebeğin fesinde ayrılmak üzere olan parça ve önlükteki altın renkli şerit peligom ile yapıştırılmıştır. Kıyafetlerdeki söküklükler teyeller ve elde makine dikişi ile dikilmiştir. Baştaki fes ve duvak üretim esasına bağlı olarak bebeğin başına yapıştırılarak sabitlenmiştir.



Şekil 26. Kaplama sonrası ön yüz



Şekil 27. Kaplama sonrası arka yüz

Folklorik bebeğin özellikle kopmakta olan saç tutturulmuş olup kıyafette zamanla meydana gelen sökümler onarılmıştır. Temizlik işlemi ile toz ve kirler uzaklaştırılmıştır (Şekil 28).






Şekil 28. Örnek 3 son hali

Örnek 4

Envanter no	641
Bulunduğu müze/koleksiyon	Ankara Oyuncak Müzesi
Eserin adı	Fatoş Bebek
Yapıldığı malzeme	Bebek: Baş kısmı ve elleri plastik, gövde pamuklu kumaş içine doldurulmuş elyaf parçaları Elbise: tulum ve başlık pamuklu kumaş, kol uçları dantel kumaş
Üretim yılı	1970-1990

KOMPOZİT ÜRÜNLERDE TEKSTİL KONSERVASYONU: ANKARA OYUNCAK MÜZESİ
KOLEKSİYONU'NA AİT BEBEKLER

Boyutu (cm)	En (cm)	Boy (cm)	Derinlik (cm)
	29	13	4
Durumu	İyi		
Tanımı	Turuncu uzun tulumlu, yeşil kurdeleli turuncu şapkası olan, sol göğüs kısmında iplikten yapılmış beyaz çiçek bulunan, kül rengi saçlı, vücudu dolgu, kafası ve elleri plastik esmer bebek (Şekil 29, 30).		
Bozulmalar	Tozlanma / kirlenme, yapıştırıcı lekeleri.		
Açıklama	Eserin mevcut durumu iyi durumdadır. Eserde yer alan şapka, yapıştırıcı ile sabitlenmiş durumdadır fakat bazı bölgelerinde bebeğin kafa kısmından ayrılmıştır. Şapkada yer alan yeşil kurdelenin üzerinde zımba bulunmaktadır. Tulumun sol üst göğüs kısmında bulunan çiçek rozetinde, baskıdan kaynaklı kısmi katlanma mevcuttur. Etiketinin üzerinde envanter numarasının zımbalandığı kâğıt parçası bulunmaktadır. Şapka, bebeğin kafasından bisturi ile tamamen ayrılmıştır ve baş çevresinde yapıştırıcı kalıntılarının yanı sıra şapkanın lifleri bulunduğu gözlenmiştir. Şapkanın büzgü yerlerinde gevşeme söz konusudur. Saç köklerinde yapıştırıcı kalıntıları bulunmaktadır. Eserde genel bir kirlilik söz konusudur.		
Görseller	 <p>Şekil 29. Ön yüz</p>	 <p>Şekil 30. Arka yüz</p>	
	 <p>Şekil 31. Etiket</p>		

Belgeleme

Ölçüsü: 29 x 13 x 4, Bacak Boy Ölçüsü: 9 cm, Kol Boy Ölçüsü: 10 cm, Giysi: 17,5 cm, Şapka Ölçüsü (büzüşük): 14 cm, Kol Fırfırı: 1,5 cm, Çiçek: 1,5 cm olmak üzere ölçümleri yapılan bebek fotoğraf yoluyla belgelenmiştir. Kıyafette herhangi bir desen bulunmadığı için çizim ile belgeleme çalışması yürütülmemiştir.

Temizlik

Temizlik işleminde saf su, %3'lük aniyonik deterjan, bambu çubuk ve pamuk kullanılmıştır. Yapıştırıcıdan temizlenen alanın deterjandan arındırılması için saf su, bambu çubuk ve pamukla saflaştırma yapılmıştır. Fotoğraf ile belgelenmiştir. Saç köklerindeki yapışkan kalıntıları önce deterjan, bambu çubuk ve pamukla temizlenmeye çalışılmıştır. Başarı sağlanamadığı tespit edilmiştir. Bu işlemin ardından fırça ile saçlara zarar vermeyecek şekilde fırçalanarak saç kökleri yapıştırıcıdan temizlenmiştir. Bebeğin her iki elinde bulunan yapıştırıcı kalıntıları temizlenmiştir.



Şekil 32. Tekstilde yapışkan lekeleri



Şekil 33. Plastikte yapışkan lekeleri

Onarım

Şapkadaki gevşeme iğne ve iplik kullanılarak yeniden dikilmiş ve kıvrım yerinden gizli dikiş ile sıkıştırılmıştır. Bu şekilde bebeğin başına geçirilmiştir. Tulumun sol üst göğüs kısmında bulunan çiçek rozetine sağlamlaştırma işlemi uygulanmıştır. Elyaf tulum içerisine homojen olacak şekilde doldurulmuştur. Tulum, sırt kısmındaki söküm işlemi yapılan yerinden gizli dikiş ile tekrar dikilerek kapatılmıştır. Bebeğin kafası yerine yerleştirilmiştir. Tulumun yaka kısmından ip geçirilip sabit kalması sağlanmıştır.

Plastik kısımda çok fazla kir bulunmaktaydı. Bebek toz ve kirden arındırılmıştır. Şapka daha önce yapışkan ile tutturulduğundan yapıştırıcı temizlenerek şapka dikiş yöntemi ile sıkılaştırılarak bebeğin kafa kısmına oturacak şekilde dikiş ile sağlamlaştırılmıştır.



Şekil 34. Örnek 4 son hali

6. SONUÇ

Folklorik yapma/oyuncak bebekler hem ihtisas müzelerinin hem de etnografya müzelerinin önemli objelerindedir. Bu objeler kültürel miras ürünleri içerisinde koleksiyonlarının yapılması nedeniyle de ayrı bir öneme sahiptir. Son yıllarda Türkiye’de sayısı 13’ü bulan oyuncak müzelerinin ise başlıca objeleri arasındadır. Türkiye oyuncak tarihi bağlamında bebekler dönemin giyim tarihini, aynı zamanda sadece bebekler değil oyuncak bebek evleri de üretildiği tarihi döneme ait mobilya ve tekstil modasını yansıtarak belgelemektedir.

Çağdaş müzecilik anlayışı içerisinde konservasyon çalışmaları, objelerin yaşam sürelerinin uzatılması açısından önemli bir amaç haline gelmiştir. Bu bağlamda çoğu müze objelerine yönelik konservasyon çalışmaları yürütmektedir. İçinde bulunulan pandemi döneminde ise yine birçok müze dijital platformları kullanarak çevrim içi koruma çalışmalarını canlı olarak izleyici ile buluşturmaktadır. Koruma onarım bilim alanında malzeme gruplarına göre birçok uygulama standart haline getirilmiştir. Türkiye’de koruma onarım bilim alanında önemli çalışmalar yürütülmektedir. Ancak tekstil koruma onarım alanında yetişen uzman yetersizliği nedeniyle müzelerde tekstil objeleri ya da mobilya (hammaddesi ahşap ve tekstil olan), tel kırma gibi geleneksel dokumalar (hammaddesi metal ve tekstil olan) gibi kompozit ürünlerde koruma onarım çalışmalarının az sayıda olduğu bilinmektedir.

19. yüzyıldan itibaren modern yaşamda nüfus artışına bağlı olarak doğal kaynaklara alternatif sentetik kaynakların kullanımı ve plastik ürünlerin her geçen gün insan yaşamında daha fazla yer alması oyuncakları da etkilemiştir. Dolayısıyla plastik-tekstil kullanımı bir arada olan kompozit ürünlerin de sayısı artmıştır. Günümüzde üretilen birçok folklorik bebeğin iskeleti plastiktir. Bu bebeklere örnek olarak Damal bebeği gösterilebilir. Damal bebeği, yörenin giyim kuşamını birebir yansıtan bir örnektir. Aynı zamanda coğrafi işaret tescilini alan ve yörenin özelliğini taşıyan özgünlük değeri yüksek bir el sanatı ürünüdür. Dolayısıyla geleneksel kültürü yansıtan geleneksel bilgi ve üretim tekniği içeren bir üründür.

Bu çalışmanın materyali olan oyuncak bebekler, Ankara Oyuncak Müzesi envanterine kayıtlı plastik, kire ve tekstil hammaddelerinden üretilen bebeklerdir. Türkiye’nin ilk oyuncak müzesi olan Ankara Oyuncak Müzesi üç temel işlevi gerçekleştirmek üzere kurulmuştur: hızlı değişim süreci içinde kaybolma tehdidi altında bulunan oyuncakları korumak, oyuncak aracılığıyla sanayi tarihi, kültür tarihi, eğitim tarihi, çocukluk tarihi, oyun

tarihi alanlarında araştırma yapmak ve oyuncak aracılığıyla çocuklarla müze, sanat, tarih, bilim alanlarında eğitim yapmak. Oyuncak müzesi sözü edilen tüm işlevlerin yanı sıra koruma işlevini de yerine getirmektedir. Çalışmada, koruma onarım aşamalarının özellikle de objelerin temizliğine yönelik aşamaların verilmesinin belgeme yöntemleri ile bu konuda çalışan uzmanlara/müze çalışanlarına yol göstereceği düşünülmektedir.

Çalışmada, bebeklere toz, kir ve lekelerden arınma amacıyla ıslak temizlik uygulanmış, giysiler de kuru ve ıslak temizlik yöntemi ile temizlenmiştir. Yırtılma, sökülme gibi bozulmalar dikiş yöntemleri ile sağlamlaştırılmıştır. Plastik aksamlar ise, bambu çubukları ile kirden arındırılmıştır. Oyuncak müzesine ait bebeklerin durum taraması yapılmış ve belgeleme çalışmaları yürütülmüştür. Bebeklerde görülen bozulmalara yönelik önlemler alınmış, temizlik ve sağlamlaştırma işlemleri yapıldıktan sonra uygun depolama önerileri müze çalışanlarına sunulmuştur. Bu çalışma ile örnek verilen bebekler dışında müze envanterinde yer alan diğer folklorik yapma/oyuncak bebeklere yönelik uygulanabilecek koruma çalışmalarının müze çalışanlarına örnek olacağı düşünülmektedir.

Kaynakça

- Arı Kılıç, E. G. (2017). *Antalya Müzesi'nde Teşhirde Bulunan Etnografik Tekstil Ürünlerinin Konservasyon Sorunu ve Çözüm Önerileri*. T.C. Akdeniz Üniversitesi Güzel Sanatlar Enstitüsü Sanat ve Tasarım Anasanat Dalı (Yüksek Lisans Tezi), Antalya.
- Bilgin, N. (1990). Folklorik Yapma Bebekçilik. Kültür Bakanlığı Yayınları, Ankara.
- Doğruer, F. S. (2019). Müzelerde Önleyici Koruma: Temel Yaklaşımlar ve Gelişimi. *Akademik Sanat*, 4 (7), 121-134.
- Gülensoy, T. (1996). Türk Dünyası ve Anadolu Bebek Koleksiyonundan Örnekler. Türk Halk Kültürü Araştırma Sonuçları Sempozyum Bildirileri, Kültür Bakanlığı Yayınları: 1799.
- Gürçayır Teke, S. (2018). Somut Olmayan Kültürel Mirasın Korunması Sözleşmesi Listelerinde Yaşayan Miraslar ve Sabitlenen Gelenekler. *Milli Folklor*, 120:19-31.
- Gürçayır Teke, S. (2019). Folklorik Bebeklerin Temsil Gücü: Elif Bebek Projesi Örneği . *Milli Folklor*,16: 134-149.
- Gürçayır, S. (2011). Somut Olmayan Kültürel Mirasın Korunması Sözleşmesi Üzerine Eleştirel Bir Okuma. *Milli Folklor*, 92: 5-10.
- İnan, A. (1986). Tarihte ve Bugün Şamanizm Materyaller ve Araştırmalar. Türk Tarih Kurumu Basımevi, Ankara.
- Kanyak, S. (2021). Çağlar Boyu Bebek. Rahmi Koç Müzesi. İstanbul.
- Karavar, G., Akbulut, H. (2018). İstanbul Restorasyon ve Konservasyon Merkez ve Bölge Laboratuvarı Örneğinde Geleneksel Tekstillere Koruma ve Saklama Uygulamaları. *Akademik Sosyal Araştırmalar Dergisi*, 6 (66), Mart 2018, s. 214-229.
- Kırömeroğlu, İ. (2022). Antik Roma'da Kız Çocukları Neden Bebeklerle Oynuyordu? <https://arkeofili.com/antik-romada-kiz-cocuklari-neden-bebeklerle-oyunuyordu/>, Erişim tarihi: 13.01.2022.
- King, C. E. (1978). *The Collector's History of Dolls*. St Martins.

- Koyunca Okça, A., Kalfa, B. (2021). Müze ve Çevresel Koşulların Denetimi Açısından Denizli Atatürk ve Etnografya Müzesi. *Anadolu University Journal of Social Sciences*, 21 (3), 683-708.
- Kökten, H. (2007). Müzede Koruma. B. Eskici, S. Çelik, D. Hepdinç, H. Kökten ve Y.S. Şener (Ed.). *Müzelerde Önleyici Koruma Uzaktan Eğitim Programı*, Ankara: Ankara Üniversitesi Uzaktan Eğitim Yayınları (ANKUZEM).
- Kuzucuoğlu, A. H. (2011). Müzelerde İklim Ölçümleri ve Pasif Konservasyon. *Restorasyon ve Konservasyon Çalışmaları Dergisi*, (6), 17-22.
- Kuzucuoğlu, A. H. (2014). Müze, Kütüphane ve Arşiv Binalarında İzleme Çalışmalarının Önleyici Konservasyon Açısından Önemi. *Uluslararası Hakemli Tasarım ve Mimarlık Dergisi*, 2(1), 120-138.
- Kuzucuoğlu, A. H. (2019). Müze Saraylar İçin Önleyici / Pasif Koruma. *Art-Sanat Dergisi*, (11), 241-253.
- Onur, B. (2010). *Oyuncaklı Dünya Oyunağın Toplumsal Tarihi*. Genişletilmiş 3. Baskı, İmge Kitabevi, Ankara.
- Özdemir, M. (2003). *Yapma Bebek Teknikleri*. Turan Ofset, I. Baskı, Eylül, İstanbul
- Pedersoli Jr. J. L., Antomarchi C., Michalski S., (2016). *A Guide to Risk Management of Cultural Heritage*, Copyright ICCROM, Government of Canada, Canadian Conservation Institute, 2016.
- Ruiz-Jaramillo J., Muñoz-González C., Joyanes-Díaz M. D., Jimenez-Morales E, López-Osorio J. M., Barrios-Pérez R., Jimenez C. R. (2020). Heritage Risk Index: A Multi-Criteria Decision-Making Tool to Prioritize Municipal Historic Preservation Projects, *Frontiers of Architectural Research*, Vol 9, s. 403-418.
- Shashoua, Y. (2008). *Conservation of Plastics: Material Science, Degredation and Preservation*, Copyright © 2008 Elsevier Ltd.
- Szostak-Kotowa, J. (2004). Biodeterioration of Textiles. *International Biodeterioration & Biodegradation*, 53:165–170.
- Teke, S. G. (2019). Folklorik Bebeklerin Temsil Gücü: Elif Bebek Projesi Örneği. *Milli Folklor* (16): 134-149.
- Tüysüz, Z., Şalvarlı, H., Aktaş, M. (2019). Müzelerde İklimlendirme Üzerine: Anadolu Medeniyetleri Müzesi Örneği. 14. Ulusal Tesisat Mühendisliği Kongresi – 17-20 Nisan 2019/İzmir, 264-273.
- Ünlüyücü, M. (2009). *Günümüzde Türkiye’de El Yapımı Bebekçilik—Kişiler, Kurumlar ve Turizm Sektörü*. T.C. Selçuk Üniversitesi Sosyal Bilimler Enstitüsü El Sanatları Eğitimi Anasanat Dalı Dekoratif Ürünler ve Çiçek Eğitimi Sanat Dalı (Yüksek Lisans Tezi), Konya.