

FIRAT VADİSİ'NE ELVEDA (*)

Nermin BAYÇIN - Fotoğraf: Nezh BAŞGELEN ()**

Fırat'ın yüzyıllardır ince ince işlediği kültür yok oluyor. Halfeti, Rumkale, Kalemeydanı ve nice irili ufaklı yerleşimler, efsane kentler... Kesildi denilen su nedense yükselmeye devam ediyor. Köylü ürününü, hayvanlar canını, arkeologlar tarihi kurtarmaya çalışıyor.

Fırat'ın simgesi haline gelen mozaik kent Zeugma'nın bir bölümü, bu satırlar okunurken belki de çoktan Birecik Barajı'nın sularına gömülmüş olacak. Ancak yalnızca iki bin yıllık Zeugma değil, insanoğlunun uygarlık serüvenini adım adım bize sunabilecek zenginlikteki 100 bin yıllık geçmiş de suya verilmiş olacak. Suyun baskısıyla alelacele ve son derece sınırlı paralarla yapılmış kazılar, Anadolu'daki ilk kentlerin, ilk devletlerin oluşumlarını simgeleyen altı bin yıl öncesine ait Horum ve Tilbeş höyükleri, hiç dokunulamayan Till Musa ve daha yüzlercesi... Fırat'ın yarattığı bereketli topraklarda, yüzyıllardır ince ince işlenmiş, yaşayan bir kültür de suyla birlikte yok olacak. Halfeti, Rumkale, Kalemeydanı ve nice irili ufaklı yerleşimler... Fırat'ın muhteşem doğasıyla bütünleşmiş efsane kentler... Ortaçağdan bu yana kimliğini korumuş, bu yöreye has taş konaklar, bağ evleri, mağara

(*) 18 Haziran 2000 – Cumhuriyet - Dergi'den alınmıştır.

(**) Fotoğraflar, Nezh Başgelen tarafından Arkeoloji ve Sanat Yayınları'nca yürütülen belgeleme çalışması için Tofaş desteği ile çekildi.

mekânları, cenneti andıran meyve ve yemiş ağaçlarıyla dolu bahçeler ve bağlar içindeki yaşamlarla birlikte suya verilecek.

Bölgeyi muhteşem bir mozaik tabloya benzeten arkeologlar için Zeugma bu tablonun tek bir taşı yalnızca; 60-70 yılda ömrünü tamamlayacağı söylenen barajlara feda edilmeyecek denli paha biçilmez bir tablo.

Bu mozaiği bütünleştiren parçalar, birkaçı dışında -ki bunlar bile bölgenin 100 bin yıllık geçmişine ışık tutabilecek nitelikte bulgular içeriyordu- belgelenemedi. Oysa Güneydoğu Anadolu Kalkınma Projesi kapsamında Birecik



Birecik Barajı'nın yapılacağı, tarihi ve doğasıyla dev bir alanı yutacağı 30 yıldır biliniyordu.

Barajı'nın yapılacağı 30 yılı aşkın bir süredir biliniyordu, Zeugma'nın önemi de. 1970'li yılların başında doçentlik tezini Zeugma üzerine veren Alman arkeolog J. Wagner, bu antik kentin son derece zengin buluntular verdiği, bu yüzden de kazı yapılması gerektiği yönünde dönemin Kültür ve Turizm Bakanlığı'na girişimde bulunmuş, ancak bir sonuç alamamıştı. Ama kaçakçılar durumu kavramıştı! Parça parça sökülerek kaçırılan mozaikler

başta ABD olmak üzere dünyanın çeşitli müzelerine dağıldı, bu 30 yıl boyunca. 1992 yılından beri de, gerek parasal, gerekse bürokratik, çeşitli sıkıntılar içinde Rıfat Ergeç tarafından yürütülmeye çalışılan bilimsel kazılarla zar zor nefes alan Zeugma'yı suyun boğması elbette daha kolaydı. Barajlara milyarlarca dolar aktarılırken, son dakikaya sığdırılan 3-4 kurtarma kazısına gülünç rakamlarla ifade edilen ödenekler ayrılması böylesine mutsuz bir sonu kaçınılmaz kıldı.

Arkeologlar, Fırat'ın bittiğini vurgularken, önlem alınmadığı takdirde benzer sonu kaçınılmaz kılacak başka felaketselere dikkat çekiyorlar : Yapımı devam eden çok sayıda baraj ve onun tehdit ettiği yüzlerce yerleşim! Aralarında yine, ama bu kez Dicle'nin simgesi olan Hasankeyf de var. Onunla birlikte 200'ün üzerinde antik kent, Ilısu Barajı'nın baskısı altında ve arkeologlar,



Nezih Başgelen: Sular yükselince her yanı can çekişen yavruların sesi sarmıştı.

aynı trajedinin yaşanmaması adına ciddi planlamalar yapılması gerektiğini düşünüyorlar. Öncelikle de barajların gerekliliği ve yerleri konusunda.

Fırat boyunda belgeleme çalışmaları yapan Arkeoloji ve Sanat Yayınları sahibi ve editörü Nezih Başgelen, Fırat'ın yok oluşunu 25 yıldan bu yana adım adım izliyor. Bu tanıklık, özellikle son üç yıldır yoğunlaştığı Birecik Barajı alanında yaşanan insani dramlar, onu pes ettirmiş. Mayıs başında



*Erenköy'ün süslü evlerinden
biri...*



*10 Haziran Cumartesi /
Halfeti...*

suyun tutulmaya başlanması üzerine apar topar bölgeye dönen Başgelen, ürünlerini toplamaya hazırlanan yöre insanının yaşadığı panik ve yıkımlara bakarak isyan ediyor. "Yalnızca tarihsel varlıklar değil, onunla harmanlanan insan ve doğa yaşamı da yok oluyor" diyor ve çocukların köylerini terk etmeden önce evlerinin duvarlarına yazdıkları, yitirilen umutları yansıtan notları gösteriyor. "Nasıl da kıydılar bize, seni çok özleyeceğim küçük köy...", "Seninle geçen güzel günlerimiz haftaya sona eriyor. Elveda Fındıklı..."

Başgelen'le, Birecik'te gördükleri ve Elazığ'dan Suriye sınırına dek barajlarla zapt edilmeye başlanan Fırat Nehri ve Vadisi'nin yok oluşu üzerine konuştuk:

Öncelikle, Zeugma'nın önemini kısaca özetleyebilir misiniz?

Zeugma'da su altında kalacak tüm alanı açabilseydik, buradan çıkan eserlerle dünyanın en büyük mozaik müzesini kurabilirdik. Bu fırsatı kaçırdık. Zeugma, Samsat ile birlikte Fırat Nehri'nin en kolay geçit verdiği iki noktadan birisi. Zaten kentin adı da "köprübaşı" ya da "geçit yeri" gibi bir anlam

taşıyor. Kaynaklara göre, Pers seferine giden Büyük İskender, Fırat'ı buradan geçmiş. Daha sonra İskender'in komutanlarından Selefkos Nikator, M.Ö. 4-3. yüzyılda kenti kurmuş. Hellenistik dönemden sonra da MÖ 1. yüzyılda kurulan Kommagene Krallığı'nın dört önemli kentinden biri olmuş ve bu dönemdeki konumundan dolayı önemli ölçüde gelişmiş. Bölgenin Roma hâkimiyetine girmesinden sonra Anadolu askerlerden oluştuğu için önce "İskit Lejyonu", daha sonra da IV. Lejyon adını alan askeri garnizonla birlikte kentin önemi kat kat artmış. Roma İmparatorluğu'nun çeşitli yerlerinden gelen, farklı kültürlere sahip askerler yerleşmiş. Karşı kıyıda gelişen Apameia kenti (köprübaşını tutan son derece önemli bir Hellenistik ve Roma yerleşimi) aracılığıyla Doğu-Batı yönünde önemli merkezlere bağlanmış. Bu ulaşım ve iletişim kolaylıkları hareketli bir ticaretin yanı sıra, Zeugma'ya sanatsal zenginlik, kültürel bir karakter kazandırmış. Kentteki villaların görkemi ve ortaya çıkarılan mozaikler bu zenginliğin bir göstergesi. Şimdi açığa çıkarılmayan daha aşağı kotta, aynı seviyede ve aynı zenginlikte 30-35 villanın varlığından söz ediliyor, düşünün neler kaybettiğimizi. Bizans döneminde ise Zeugma giderek önemini yitirmiş. Anadolu'ya gelen Türkler, bu görkemli yıkıntıları Saba Melikesi Belkıs'ın ülkesine benzetmişler. Bu yıkıntıların yanına kurdukları köye de Belkıs adını vermişler. Çıkarılan buluntular Roma dönemine ait. Ancak tam anlamıyla kazılamadığı için hangi dönemlere kadar gittiğini bilmiyoruz. Belki de 3-4 bin yıl öncesine kadar gidiyordu.

Birecik Barajı'nın sularından etkilenecek arkeolojik yerleşimler ve diğer kültür varlıklarının belgelenmesi yönünde oldukça yetersiz kalınmış...

Bırakın belgelenmesini, biz neyi kaybettiğimizi bile bilmiyoruz. Doğru dürüst yüzey taraması bile yapılamadı. Bölgenin arkeolojik envanteri yok elimizde. Bildiğim, Hacettepe Üniversitesi'nden Aynur Durukan'ın başkanlığındaki bir ekibin Birecik-Halfeti'de yaptığı sanat tarihi çalışmaları. Arkeoloji ve Sanat Yayınları olarak biz bir belgeleme çalışması yürütüyoruz. Bunu da TOFAŞ'ın verdiği destekle gerçekleştiriyoruz. Dr. G. Algaze'nin

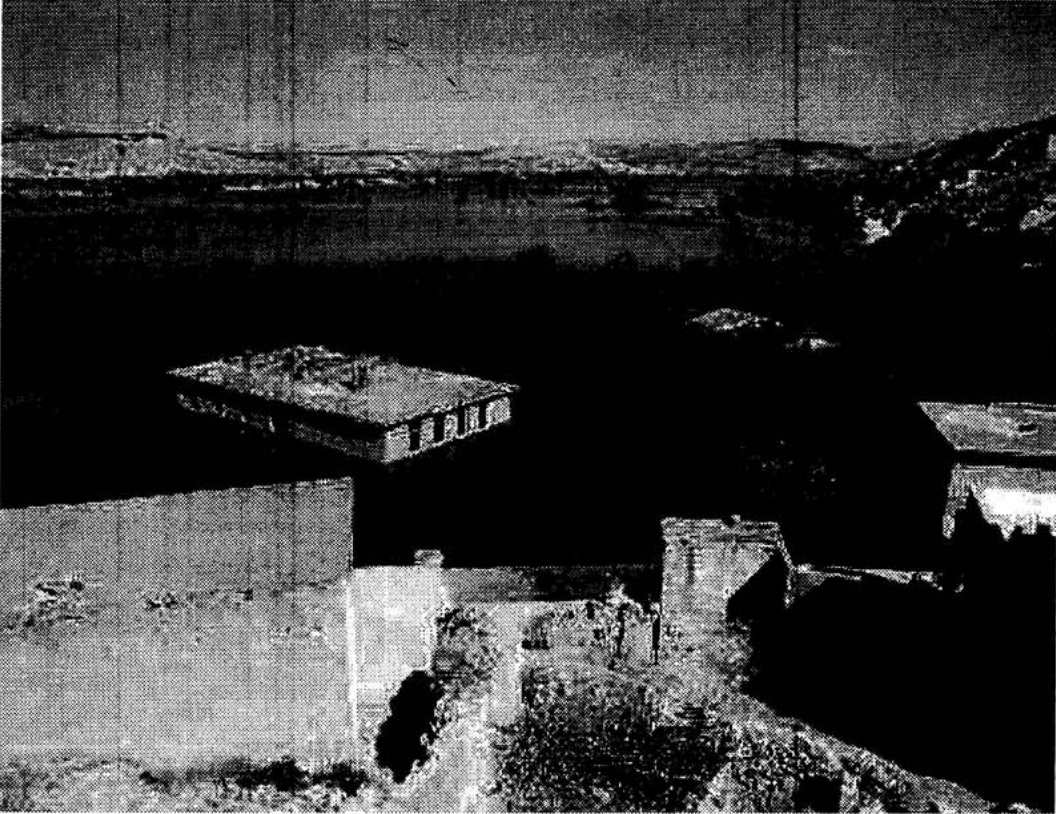
80'li yıllarda yaptığı yüzey araştırmasına göre 90'a yakın arkeolojik yerleşme saptanmış. Ancak, bölgeye yaptığımız son iki gezimizde bile bu araştırmalarda belgelenmemiş nice yeni yerler gördük. Anadolu ve Mezopotamya kültürlerinin kesiştiği bu noktada, belgeleme yapılamadığından insanoğlunun uygarlık tarihinden bir halka hep eksik kalacak. Evet Zeugma önemli ama burası tüm değerleriyle bir mozaik tablo gibi. Zeugma da bu tablonun bir taşı. Tarihsel açıdan böylesi zengin bir alanda ne yazık ki yalnızca beş yerde kurtarma kazısı yapılabildi, Horum Höyüğü, Apameia gibi. Fırat'ın iki yakası da mağaralarla dolu. Çoğunun ne planı, ne de bilgisi var. Aynı şekilde yakın döneme ait tarihi yapılar da doğru dürüst belgelenemedi. İçlerinde unik olan taş konaklar var. Fırat havzasının bitki kataloğu, flora ve fauna kataloğunu bile yapamamışız. Oysa bir dizi endemik türün Fırat Vadisi'nde yaşamını sürdürdüğü biliniyordu. Şu anda onların da geleceği meçhul. Bunun yapılamamış olması bilim kurumlarımız için ne büyük ayıp. Burada kötü bir imtihan verildi. Birecik'te yitirdiklerimiz yerine konmayacak değerlerdi. Şimdi önümüzde Dicle var. Aynı hataları tekrarlamazsak Hasankeyf'i kurtarma şansı doğabilir.

Yok olan kültür varlıklarının hukuksal boyutu ne olacak?

Burada hem eski eserlerin hem de insan haklarının ihlali söz konusu. Bir taraftan yasa vatandaşa diyor ki, eski eserler devlet malıdır, korunması gerekir. Uymadığı takdirde her türlü yasal yaptırım var. Örneğin vatandaş tescilli evinde kendi yaşamı için izinsiz ufak bir tadilat yapsa mahkemede yargılanır. Köylü, höyüğün önüne set çekse ağır cezalar yer. Dosyalar, mahkemeler, müzeler, bürokrasi arasında perişan olur. Ama bu 2863 sayılı Kültür ve Tabiat Varlıklarını Koruma Yasası barajlara kadar geçerli. Birdenbire ne oluyorsa, hepsini rahatlıkla su altında bırakabiliyoruz. Devlet bir birimiyle koruyor, bir birimiyle yok ediyor. O zaman vatandaşın suçu ne? Suyun ayrı bir hukuku mu var Türkiye'de? Bir yasa her şey için vardır, DSİ için de. Birecik Barajı'nı yapanlar biliyorlar ki insanlar telef oluyor, biliyorlar ki doğa yok oluyor, biliyorlar ki Zeugma yok oluyor. Bile bile suç işliyorlar. Bunun Türk hukuk sistemi içinde tartışılmaya açılması gerekiyor.

10 bin yıllık bir tarih ve doğa zenginliğinin barajlara feda edilmesi zorunlu mu?

Her şeyden önce Fırat'ı görmek gerekiyor. Uygarlığı doğuran bu nehir, burada inanılmaz derecede bereketli kıyı ekim sahası yaratmış. Özellikle Birecik Barajı'nın yok ettiği alan, getirdiği alüvyonlar sayesinde Fırat'ın en verimli şeridini oluşturuyor. Son derece zengin fauna ve florasıyla adeta bir laboratuvar gibi. Kelaynak kuşları burada, Birecik'te buluşur. Bu olağanüstü doğada biçimlenen kültür değerleri, tarihsel zenginliği ise bence sulara verilmeyecek denli kıymetli. Hele Fırat kültürü en karakteristik olarak burada kalmış ise. Mesela Kalemeydanı, Fırat boyundaki bir yerleşim modeli olarak bence çok önemli. Ortada kocaman bir höyük üstünde birkaç yüzyıllık mezarlık, eteğinde nefis konaklar, arkada bütün bağ evleri ve mağaralarla inanılmaz bir yerleşim dokusu. Yöreye has çizgileri olan bağ evi niteliğinde, çok geniş bir bahçe içinde yer alan kimi iki katlı, kimi büyük konak tarzında



Suların altındaki bu köy Erenköy.

taş evler. Biz bu değerleri hiç düşünmeden paldır küldür yapmışız barajı. Hadi bunları dikkate almadık, barajı vadinin en geniş yerine yapmanın yararı nerede? Ayrıca 35 m. koda ulaşacak ilk yükselmede Fırat'ın alüvyonlu alanı su altında kalıyor. Geri kalan alanlar kıraç. Ağaç, bitki yok; cascavlak bir alan. Jeomorfologların yaptıkları araştırmaya göre, geriye kalan topraklar kalkerli, yani ne kadar sulasan fayda etmeyecek. Ayrıca yaşanacak büyük bir erozyonla, baraj 60-70 yılda tekrar dolacak. Bunu Atatürk Barajı'nda gördük.

Barajlarla oluşturulan bu göllerin, doğal çevreye ve iklime etkileri ne olacak?

İklim doğal olarak değişiyor. Biz bunu Aşağı Fırat'ta yaşadık. Rutubet, buharlaşma artıyor. Bundan her türlü meyve ağacı etkileniyor. Su dengeleri bozuluyor, Harran Ovası'nda olduğu gibi tuz yüzeye çıkmaya başlıyor. Büyük tahribatlara yol açacak milyonlarca kilometrekarelik sulama projeleri ise ayrı bir sorun. Suyun belli bir eğimde akabilmesi için topografya değiştiriliyor. Sulamayla birlikte alan biriminin verim değeri yükseldiği için mekanize tarım yoğunlaşıyor ve her türlü çıkıntı, höyükler dahil engel teşkil ettiğinden yok ediliyor. Harran Ovası'ndaki höyükler bu bağlamda büyük tehdit altında. Çevreye ve insana duyarlı isek, barajın getirisini ve götürüsünü iyice hesaplamak lazım.

Güneydoğu Anadolu Bölgesi'nde suyla birlikte yaşanan değişimlere uzun süredir tanık olmanıza karşın Birecik'te gördükleriniz sizi oldukça şaşırtmış görünüyor.

Hayatımın en dramatik haftalarını yaşadım diyebilirim. Bölgeyi 4 ay önce tüm hatlarıyla dolaşmıştık. Su tutma haberi gelince apar topar gittik. Mayısın ortaları, her gün su parça parça geliyor. İlk etapta bütün köyler boşalmıştı. Erenköy'de bir başına kalan kedilerin birbirlerini yediğini gördüm. Korkunçtu. Apameia, tamamen sular altında kalmıştı. Halfeti'ye geçtiğimde ise çok daha kötü oldum. Bu denli bir yok oluşu hayal edememiştim. Sanki kıyamet kopmuş, o ünlü cennet bahçeler, bağlar, büyük bir çevre felaketiyle karşılaşmış gibi bir yıkıma uğramış, her taraf çoraklaşmıştı. Binlerce hektarlık alan, Fırat boyunca uzayıp giden o doğa, bizzat onu yeşerten, onun içinde var olan insanlar tarafından kıyılmaya zorlanmıştı. İlk su paniği ile bir-

likte insanlar gözyaşları içinde, ellerinde motorlu testereler, asırlık çınarları, o nefis kestane ağaçlarını, doğada birlikte yetişmiş ne varsa, fıstık, nar, incir, ceviz, dut, emekle büyüttükleri on binlerce ağacı kesip geri çekiliyorlardı. Dallarda ürün, kuş yuvalarında ise binlerce yavru vardı. Hepsi telef oldu, oluyor.

Yaşanan dram yalnızca bahçeler üzerinde değil sanırım...

İnsanlara en ağır gelen şey geçmişlerini bırakmak. Kimilerinin 200-300 yıllık aile mezarları var. Atalarının, dedelerinin, ya da yeni yitirdikleri yakınlarının mezarlarını ağlaya ağlaya açıp nakletmeye çalışıyorlar. Çocuklar köylerini terk ederken evlerinin duvarlarına notlar yazmışlar, "Seni çok seviyorum evim, köyüm" gibi, sanki hiç sular altında kalmayacak, hep okunacaktı gibi...

Özenle kesilmiş, ince ince işlenmiş yüzlerce yıllık geleneği yansıtan, kendine özgü o eyvanlı taş konakların, bağ evlerinin, kerpiç yapıların çerçevelerini, kapılarını, camlarını söken acılı yüzler... Kendi elleriyle yaptıklarını, ettiklerini yıkmak zorunda kalanlar... Güllerini tenekelere alıp kurtarmaya çalışanlar... Kendilerine has, doğaya dönük zengin kültürlerinin bir parçasıdır güller orada. Özellikle de siyah gül. Halfeti'nin yakınında oturan Gül Lale, gelin geldiği bahçede öyle güller yetiştirmiş ki orayı bir cennete çevirmiş.



*Horum Höyüğü'nün yer aldığı Fındıklıköyü.
Sulara gömülen köye duvar yazısıyla veda.*



Kalemeydanı'nda nakledilmek üzere açılan mezarlar...

Onu son gördüğümde güllerini saksılara yerleştirmeye çalışıyordu, bir üst koda ekebilir miyim diye. Ona bütün Fırat'ın yükseleceğini ve bu yaşamın biteceğini söyleyemedim.

İnsanlar yaşadıkları yerlerin su altında kalacağını kabullenememiş gibi...

İnsan çocuğuna kıyabilir mi? Tırnaklarıyla yarattığı, büyüttüğü bir varlık. Diyorsunuz ki, şimdi senin bahçen su altında kalacak, git kes. Dedesinin, babasının ya da kendisinin diktiği ağaç. Ne yazık ki başka seçenekleri de yok. Kereste olarak değerlendirmek ya da satabilmek, biraz olsun kayıplarını karşılayabilmek için bunu yapmak zorundalar, üstelik süratle. Çünkü su günde 1.5 m. yükseliyor. Birdenbire değil, ama sabahtan akşama bahçeler suya gömülmüş oluyor. Bir hafta sonra da bütün yaşam alanlarını basmaya başlıyor. Buna rağmen kiminin eli kesmeye varmamış, bırakmış ağaçlarını suyun insafına. Kimileri de dokunamamış, başkalarına kestirtmiş. Ancak yaşlıların durumu çok daha trajik. Çoğunluğu inanmak istemiyor.

Gençler nasıl bakıyor?

Daha agresifler. Orada doğmuş, büyümüş. Evlense oradaki bir tarla satılacaktı belki, ya da bahçe geliriyle okuyacaktı. Bakın, hepimiz için toprak, dik-

ili ağaç, bahçe, ev bir güvencedir. Ama burada çok daha farklı, insan yaşamının içinde biçimlendiği muhteşem bir doğal çevre var. Fırat boyunda doğa ve insan öylesine bütünleşmiş, öylesine dengelenmiştir ki birini çekip alırsanız hepsi çökecekmiş gibi görünür. Binlerce yıldan bu yana sürdürülen tarım gelenekleriyle, kayalarla bütünleşmiş ya da yeşillikler arasında koybolmuş yöreye özgü inanılmaz incelik ve güzellikte yapılmış taş evler ve onların avlularında özenle yetiştirilmiş çiçekleriyle, bahçe kültürüyle bizim hiç de alışık olmadığımız bir yaşam düzenine sahiptirler. Onlar Fırat'la barışıktırlar ve binlerce yıllık deneyimlerle oluşmuş gelenekler tüm canlılığı ile ortadadır. Şimdi yaşama alanı yok oluyor. Dolayısıyla kendisinin de yok olacağını düşünüyor.

İnsanların taşınması konusunda da büyük sorunların yaşandığı söyleniyor. Siz neler gözlemlediniz?

O ayrı bir facia. İnsanlar araba lastikleri üstüne tahta parçalarını koymuşlar, zar zor yüzerektan taşınmaya çalışıyorlar. Özellikle Kalemeydanı ve Rumkale üstündeki yerleşim yerlerinde bu tür zorluklar yaşanıyor. Orası çok sarp bir alan. Ulaşım yalnızca tek bir yoldan yapılabiliyor. Bu kıyı yolu da birdenbire su altında kalınca insanlara sallarla gitmekten başka bir çare kalmamış.

GAP idaresi ya da ilgili kurumların bu yönde bir desteği yok mu?

Gördüğüm kadarıyla yok. Herkes kendi başının çaresine bakmaya çalışıyordu. Ama baraj idaresi ya da DSİ, en azından Birecik ya da üst taraftan çalışabilecek büyük tekneleri devreye soksa büyük hizmet olurdu.

İnsanlar suyun yükseleceğini bilmiyor muydu?

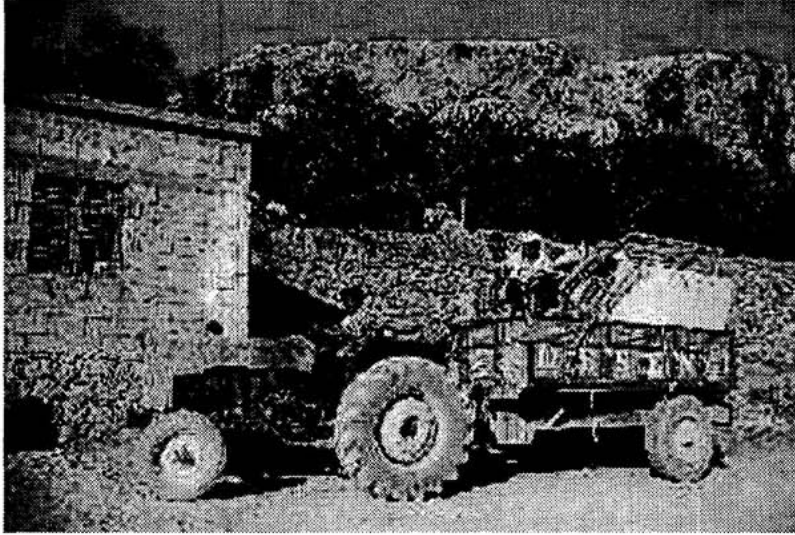
Su gelecek söylentisi başka, insanın o suya ayağı değdiği zaman hissettikleri başka. Bizim insanımız başına gelmeden işin ciddiyetini kavrayamıyor. Ama bu psikolojiyi anlamak gerekir. Adamın bütün hayatı, bahçesi, bağı, ekili alanları... Son ana kadar bekliyor acaba üstündeki ürün olgunlaşır mı diye. Ayrıca kırsal yaşamın malı mülkü çoktur. Bir yaşam toprakla bütünleştiği zaman onu çok çabuk nakledemezsiniz. Hayvanları, onların bakım yerleri, arkları, vs. topladığınız zaman bayağı bir yük oluşturur.

Sadece yatak yorgan meselesi değil ki, o bağlık yaşamının tümünü derleyip götürmesi lazım. Ama şimdi hayvanlarını da fırsatçılara ölü eşek fiyatına satmak zorunda kalıyorlar.

Sonuçta yetkililer işin ciddiyetini biliyorlar, uyarmak, yönlendirmek ya da yardım etmek konusunda bir çaba var mı?

Gördüğüm kadarıyla hayır. Suyun geleceği ve Fırat boylarındaki yolların da daha ilk yükselmede kod altında kalacağı biliniyorsa ki, biliniyor, şunu sormak lazım: Bu insanlar ulaşımı nasıl sağlayacak? Bırakın bu yöndeki bir çabayı, hiç kimsenin su takviminden doğru düzgün haberi bile yok. Su ne zaman, nereye gelecek, nerede duracak, kimse bu konuda net bilgi sahibi değil. Zaten bu bilgilerin de anlayamadığımız nedenlerle, özellikle verilmek istenmediğini bölgede kurtarma kazısı yapan arkeolog arkadaşlarımızın açıklamasından öğrendik. Onlar bile su kodlarını doğru düzgün alamadıysa, gizli saklı verildiyse oradaki vatandaş ne yapsın?

Suyun bırakılma tarihi olarak dallarda meyve ve yumurta zamanının seçilmesini ise hiç anlamıyorum.



*Kapısını, çerçevesini söküp traktöre yüklemiş.
Taşınmanın bir başka türü...*

İnsanların büyük maddi kayıplara uğradığı belirtiliyor...

Bölge ekonomisinin can direği olan fıstığın ekiminden itibaren hasadının yapıldığı, ağaçların mayıs ve haziran aylarında da meyveye yöneldiği herkesin bildiği bir olgu. Şimdi siz göz göre göre bu ekonomiyi suya veriyorsunuz. İnsanlar hiç olmazsa 1-2 ay daha zaman istiyorlar, ürünlerini toplamak için. Her ağaç yaşken bile toplandığında 65-70 milyon gelir getiriyormuş. İstimlak bedellerini de doğru düzgün alamamışlar. Ödemeler edelerinden düşük ya da geç yapılmış. Bahçesi istimlak kapsamına alınmış, içindeki ağaçlar ya da ev yok sayılmış. Pek çok hukuk davası kapıda. Çoğunun avukatlara ödeyecek parası da yok.

Birecik Barajı projesinin Güney Anadolu Kalkınma Planı kapsamında yaşama geçirileceği yaklaşık 25 yıldır biliniyor. Buna rağmen, pek çok faktörün yeterince hesaplanmadığı, irdelenmediği görülüyor. Bu neden kaynaklanıyor?

Sanırım bu barajın farklı statüde, yap-işlet-devret modeliyle yapılmasından kaynaklanıyor. Barajın yapımını üstlenen uluslararası konsorsiyumun gözettiği şey, 30 milyon dolarlık hak edişini almak. Onlara, bir program dahilinde insanları haberdar edeceksin gibi birtakım yükümlülükler getirilmediği de belli. İnsanların taşınmasıymış, ürünlerini toplamasıymış, kuş yavrularının, kaplumbağaların boğulmasıymış ya da Zeugma'nın kazısıymış falan, aldırılmadığı ortada. Daha da vahimi, şirketin statüsünden dolayı mı bilmiyorum, ne DSİ ne de başka biri, tam olarak yetkili bir kurum bulamıyorsunuz. Kimse sahiplenmiyor orayı.

Başka ne sorunlar bekliyor insanları?

Yeni yerleşim yerleri tepelerin kıraç düzlüklerinde. Ne ot var ne su. Hayvanlarımıza nasıl bakacağız diye soruyorlar doğal olarak. Halfeti'nin üstündeki Karaotlak'ta, hiç alışık olmadıkları beton binalara sığılmışlar. Yazın kızar, kışın buz gibi olur. Kendilerine yer bulamayanlar ise göç edecek. Yine aynı sorun, metropollerde yeni varoşlar, yeni gecekondu, 30 yıldır hep aynı öykü. Keban, Karakaya, Atatürk'te bunları bizzat yaşadık. Çevre illere göç oldu, nüfusları arttı. Bu plansızlığa, kaosa artık son vermek gerekiyor.

Barajlar karşısında yitireceğimiz şeyleri çok iyi tartmamız lazım. Su gelecek diye insanı yok sayamayız ki. Benim arazim risk altında kalacaksa yaşamamın ne anlamı var? Oturduğum ev, diktiğim ağaç, beslediğim hayvan, nefes aldığım hava, kısacası yaşadığım çevre bir anda anlamsız oluyorsa... Tüm bunları düşünmemiz lazım.

YÜZ BİN YIL ÖNCESİNE GİDİYOR...

Güneydoğu Anadolu Kalkınma Projesi kapsamında birçok kurtarma kazısına katılan İÜ Prehistorya Anabilim Dalı Başkanı Prof. Dr. Mehmet Özdoğan da Zeugma ile birlikte pek çok önemli arkeolojik yerleşimin kaybedildiğine dikkat çekerek bölgenin tüm tarihsel zenginliğiyle bir bütün olduğunu vurguluyor. Özdoğan, "Zeugma kurtulsa herkes rahatlayacak. Oysa Fırat havzası, Suriye, Mezopotamya ve Anadolu kültürlerinin çakıştığı bir yer. Yüz bin yıl öncesine kadar gidiyor. Paleolitikten ortaçağa, her döneme ait verileri içeriyor bu havza" diyor. 30 kadar arkeolojik yerleşimin de baraj gölü altında kalacağını belirten Özdoğan, elde edilen bulgular doğrultusunda bölgenin tarihsel geçmişini şöyle aktardı:



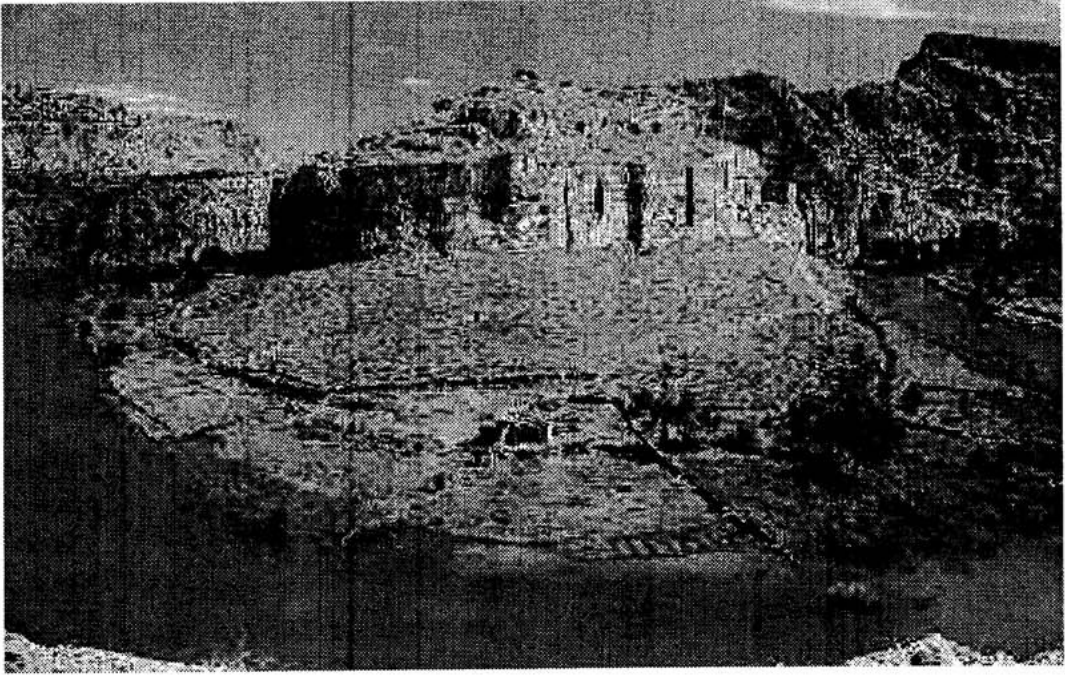
"Keban, her ne kadar ivmesi giderek azalsa da, Atatürk ve Karakaya barajlarına nazaran Birecik Barajı belgeleme açısından daha şanssız kaldı. Özel bir statüde olduğundan, Kültür Bakanlığı'nca şirket ya da DSİ aracılığıyla 4-5 yıl önce yapılan bir protokol doğrultusunda Gaziantep Müzesi'ne verilen destekle yalnızca iki yerde kurtarma çalışması gerçekleştirildi, Zeugma ve Apameia'da. Üstelik son derece sınırlı olanaklarla. Bugün 30 milyon doların hesabı yapılıyor. Vaktiyle finansal olarak yeterli derecede desteklenseydi iş bu boyutlara varmazdı.

Bakanlık dışında başka kuruluşlarca yapılan Zeugma'nın 10 km kuzeyindeki Horum ve karşısındaki Tilbeş höyüklerindeki kazılar da son derece sınırlı paralarla yapıldı. Bu höyüklerde orta kalkolitikten, M.Ö. 4000'den, ortaçağa, M.S. 12-13. yüzyıla kadar tabakalar saptandı. Oldukça büyük olan bu höyükler Mezopotamya ve Anadolu bağlantılarını vermesi açısından son derece önemli. Sümer dönemi Anadolu'daki gelişmelere ve ilişkilere ışık tu-

tacak nitelikte. Bir anlamda Anadolu'da ilk kentleri, ilk devlet oluşumlarını simgeleyen yerler. Ne yazık ki 4 yılda ancak ufak bir bölümü açılabilirdi. Tilbeş Höyüğü'nün hemen yanında İlk tunç çağına, M.Ö. 3000'e ait Till Musa'ya ise hiç dokunulamadı. Yine Birecik Barajı'nın altında olağanüstü zengin buluntular veren bir nekropol (mezarlık) kazıldı. 300'den fazla açığa çıkarılan mezardan binlerce kap, madeni eser çıktı. Bu, ilk tunç çağına ait, bilinen en büyük nekropollerden biri.

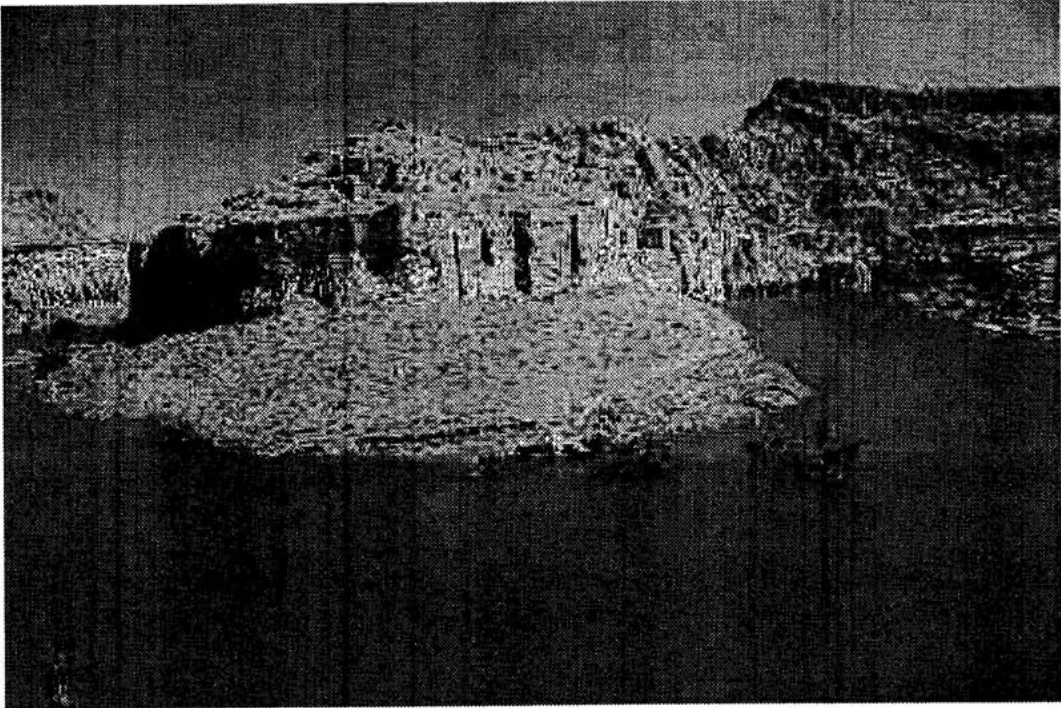
Mezarlardan bölgenin ne denli canlı ve yoğun bir ticarete sahip olduğunu anlıyoruz. Öte yandan, Kalemeydanı, en az Hellenistik, Roma ve Bizans bilgileri veren Rumkale ise ne yazık ki belgelenemedi.

Sınırlı sayıda yapılan bu kazılar bile bölgenin kültür ve tarih açısından ne kadar zengin olduğunu gösteriyor. Ancak bu yapılan kazılar gölde damla gibi. Aynı zamanda kaybettiklerimizin bir boyutu. Bu bölge kendi kimliğini korumuş, çok az bozulmuş bir alandı. Özellikle Birecik ve Halfeti. Birecik, baraj dışında ama yeni yapılaşmayla en güzel konakları, kaleleri gitti. Çok özgün bir mimariye sahip olan eski kent dokusu yok oldu. Ortaçağdan beri el sanatları ve sivil mimarisini koruyan bir yerleşimdi. Barajdan dolayı nüfus bu sefer oraya göç etti. Toplu konutlar yapıldı. Konaklarda oturanlar da bu beton yığınlara çekildi.



Rumkale / 3 Haziran Cumartesi günü... Kimi kaynaklara göre dört İncil'den birinin yazıldığı yerdir

SON DURUM



Rumkale / 11 Haziran Pazar günü... Birecik Barajı'nın suyunu kesenler Atatürk Barajı'nı denetlemeyi ihmal etmişlerdi.