

# Bursa Ulu Cami Müezzin Mahfili ve Tezyinatı

Hicabi Gülgen\*

## Öz

Bursa Ulu Cami, Erken Osmanlı dinî mimarisinin seçkin örneklerinden biridir. Selçukluların çok ayaklı plan şeması üzerine bazı yenilikler ilave edilerek oluşturulan eser, yerli ve yabancı birçok çalışmaya konu olmuştur. Ancak bu çalışmalarda müezzin mahfili ve tezyinatından neredeyse hiç bahsedilmemiştir. Mahfilin kuzey yüzünde Bursalı şair Rahîmî Abdurrahim Çelebi'ye ait ta'lik yazıyla iki satırlık bir manzume bulunmaktadır. Manzumenin son paftasındaki tarih kaydından, mahfilin 1549 tarihinde inşa edildiği anlaşılmaktadır. Bu yazı aynı zamanda camiin en eski yazısıdır. Ayrıca 2006-2009 tarihleri arasında gerçekleştirilen restorasyonda mahfil merdivenlerinin aynalığında deri üzerine çalışılmış bir kalemîşi tezyinat ortaya çıkarılmıştır. Henüz üzerine herhangi bir incelemenin yapılmadığı bu süslemeler de camideki en eski orijinal kalemîşlerini temsil etmektedir. Bu çalışmada Ulu Camiin genel özellikleri belirtildikten sonra, müezzin mahfilinin inşâi hususiyetleri, onarımları, üzerindeki yazı ve süslemeleri detaylandırılacaktır.

**Anahtar Kelimeler:** Osmanlı Mimarisi, Bursa Ulu Cami, müezzin mahfili, kalemîşi

## The Muazzin mahfil (lodge) of Bursa Grand Mosque and its Ornaments

### Abstract

Bursa Grand Mosque is among the distinguished examples of early Ottoman religious architecture. The building, which adds certain novelties on the multi-pedestal Seljukian plan scheme, has been subject to many Turkish and foreign works. Nevertheless, almost none of these studies deal with muazzin mahfil and its ornaments. On the north of the mahfil, there is a poem of two lines by Rahîmî Abdurrahîm Çelebi, the poet from Bursa, in ta'liq script. The history record on the final plate of poem heralds the mahfil was built in 1549. This script is also the oldest one in the entire mosque. Besides, the restoration between 2006 and 2009 unearthed hand-carved ornaments on leather at transom of mahfil stairs. These ornaments, which are yet to be duly examined, are the oldest original hand-carvings in the mosque. Hereby study intends to provide general features of Grand Mosque, before giving detailed information about constructional characteristics, reparations, as well as inscriptions and ornaments on muezzin mahfil.

**Keywords:** Ottoman Architecture, Bursa Grand Mosque (Ulu Cami), muazzin mahfil, hand-carving

---

\* Yrd. Doç. Dr., Uludağ Üniversitesi İlahiyat Fakültesi  
(hicabi@uludag.edu.tr)

## A. Bursa Ulu Cami

Bursa'nın en önemli tarihi simgesi olan Ulu Cami, şehir merkezinde Atatürk Caddesi üzerindedir. Yapının tarihlendirilmesi için bir inşa kitabesi mevcut değilse de, ahşap minber kapısı üzerindeki kitâbeden camiin Yıldırım Bâyezid'in emri ile 802/1399-1400 M. tarihlerinde tamamlandığı anlaşılmaktadır<sup>1</sup>. Cami eğimli bir arazide inşa edildiğinden, zeminden yüksekte olan ve sonradan daha da yükseltlen güney cephesi boyunca uzanan yol seviyesinden oldukça aşağıda kalmıştır. Kuzeydeki küçük taşra sofasının batı ucunda Gülşen Hamamı, doğu ucunda da Orhan Gazi devrinden kalma Emir Hanı ile sınırlanmıştır. Doğu yanındaki Esediye Medresesinin yerine bugün bir yan avlu oluşturulmuştur. Batı yanında da yine yol uzanmaktadır. Kuzeydeki taşra sofasında Şeyhülislam Aziz Efendi'nin yaptırdığı bir küçük şadırvan yer alır<sup>2</sup>. Camiinin mimarıyla alakalı iki farklı görüş varsa da, sanatkâr kitabesi bulunmadığından bu konuda kesin bir şey söylenemez<sup>3</sup>.

60 x 48 m. ebatlarında enine dikdörtgen planlı yapıda malzeme olarak sarımtırak kefeki taşı kullanılmıştır. Plan sistemi bakımından çok ayaklı Selçuklu camilerinin bir devamı niteliğindedir. 12 kârgir ayak sivri kemerlerle birbirine bağlanmış ve köşelerdeki müselleî bingilerin üzeri Selçuklu tonozlarından farklı olarak yirmi kubbe ile örtülmüştür. Kuzey

<sup>1</sup> Minber kapısı üzerinde "مما عمل برسم السلطان بايزيد بن مراد خان بتاريخ سنة اثنين و ثمانمائة" yazısı yer almaktadır. Bkz. Ekrem Hakkı Ayverdi, *İstanbul Mimari Çağının Menşesi Osmanlı Mimarisinin İlk Devri Ertuğrul, Osman, Orhan Gaaziler, Hüdâvendigâr ve Yıldırım Bâyezîd*, s. 411; Baykal, *Bursa'da Ulu Cami*, s. 19; Arseven, *Ulu Cami inşaatının Murad Hüdâvendigâr devrinde başlanıp Yıldırım Bâyezîd devrinde tamamlandığını belirtiyor ise de, Mehmed Neşri, cami inşaatının Niğbolu seferi dönüşü Sultan I. Bâyezîd'in emriyle yapıldığını "şöyle rivayet ederler ki, pâdişâh-ı âlempenâh Bursa'da mütemekkin olup mühendisler ve mimarlar ve bennâ'lar cem'idüp bir ulu cami bünyadın..." sözleriyle kaydeder. Bk. Celal Esad Arseven, *Türk Sanatı Tarihi*, s. 249; Mehmed Neşri, *Neşri Tarihi*, I, 333. Kepecioğlu ise camiinin yapımına 1394 tarihinde başladığını belirtir. Bkz. Kâmil Kepecioğlu, *Bursa Kütüğü*, III, 186. Baykal, camiinin batı minaresi kaidesinde Yıldırım Bâyezîd tarafından yaptırıldığını belirten bir kısmı bozulmuş kitabe olduğunu fotoğrafıyla gösteriyorsa da kitabe bugün mevcut değildir. Bk. Kazım Baykal, *Bursa ve Anıtları*, s. 190. Ayrıca bk. M. Asım Yediyıldız, "Ulu Cami Tarihçesi", *Bursa Ulu Cami* (ed. Bilal Kemikli), s. 33.*

<sup>2</sup> Evliya Çelebi, *Seyahatnâme*, s. 17.

<sup>3</sup> Arseven, mimarın İvaz Paşa; Baykal ise Ali Neccar olduğunu iddia etmektedir. Bk. Arseven, *Türk Sanatı Tarihi*, s. 249; Baykal, *Bursa ve Anıtları*, s. 101.

cephenin her iki ucunda tuğla malzemeyle inşa edilmiş iki kalın minaresi bulunmaktadır. Bu minarelerden doğudakinin Sultan Çelebi Mehmed devrine ait olduğu tahmin edilmektedir<sup>4</sup>. Haremin aydınlatılması cephe duvarlarına açılmış alt ve üst sıra pencereleri, kubbe kasnaklarındaki pencereler ve mihrab aksı üzerinde ikinci sıra kubbesinde açılmış bulunan aydınlık feneriyle temin edilmektedir. Selçuklu camilerinin masif duvarları yerine burada duvar ağırlıkları sağır kemerlerle hafifletildiğinden cephelerde altlı üstlü pencere konulması mümkün olmuş, böylece Selçuklu cami cephelerinden farklı bir düzen ortaya konulmuştur. Hâkeza örtü sisteminde tonoz yerine kubbenin tercih edilmesi ve kasnaklarda pencere açılması da sahnın daha aydınlık olmasını temin etmiştir. Bir Selçuklu ananesi olan ve klasik devir camilerinde terk edilen aydınlık feneri ve bunun altındaki şadırvan Bursa Ulu Cami’de devasa boyutlarda tutularak, mekânda kendini daha fazla hissettirmiştir<sup>5</sup>. Camiye doğu ve batıdaki koltuk kapıları ile kuzeydeki cümle kapısından giriş çıkış yapılmaktadır. Camiin güneydoğu köşesinde sonradan inşa edilmiş olan Hünkâr Mahfili için, aynı yere tesadüf eden bir pencere sonradan kapıya tahvil edilmişse de, sonraki bir tamiratta bu tekrar pencere şekline getirilmiştir<sup>6</sup>. Hünkâr Mahfilinin alt katı yakın tarihe kadar Abdullah Münzevi’nin kendi kitaplarını bağışlayarak oluşturduğu bir kütüphane olarak kullanılmışsa da sonradan bu kitaplar, Bursa İnebey Yazma Eserler Kütüphanesi’ne taşınmıştır<sup>7</sup>. Tâckapı orijinal olmayıp 1956 yılındaki tamiratta genel malzeme uyumu dikkate alınmadan beyaz mermerle restore edilmiştir. Yan kapılar ise oldukça sade bir yapıdadır. Çeşitli tarihlerde restorasyon geçirmiş olan mihrab 19. yüzyıl barok üslubunda kalemişi süslemelere sahiptir<sup>8</sup>. Camiin en orijinal parçasını oluşturan ceviz ağacından künde-kârî tekniğinde hazırlanmış minber ilk yapım tarihinden kalma olup, kapısı üzerindeki kitabe de camiin tarihlendirmesi bakımından önem arz etmektedir<sup>9</sup>. Mihrab önündeki kubbenin karşısındaki iki payeden doğudakine bitişik vaziyette, üzerinde 1231/ 1815 M. tarihi yazılı yekpâre mermerden bir vaaz kürsüsü bulunur.

<sup>4</sup> Albert Gabriel, *Bir Türk Başkenti Bursa*, s. 32; Baykal, *Bursa’da Ulu Cami*, s. 16.

<sup>5</sup> Selçuk Mülayim, “Ulu Cami Geleneğinin Anıtsal Sonucu”, s. 73-74.

<sup>6</sup> Hünkâr Mahfiliyle alakalı olarak bk. Mustafa Çetinaslan, “Bursa Ulu Camii Hünkâr Mahfili”, *Uluslararası Sosyal Bilimler Dergisi*, 25 (2013/6), s. 189-200.

<sup>7</sup> Hasan Tâib Efendi, *Hatıra ya da Bursa’nın Aynası*, s. 82; Baykal, *Bursa ve Anıtları*, s. 100.

<sup>8</sup> Arseven bu son tezîyatın Sultan Abdülmecid’in emriyle Ressam Tevfik Paşa tarafından yapıldığını belirtir. Bkz. *Türk Sanatı Tarihi.*, s. 250.

<sup>9</sup> Mehmed Ziya, *Bursa’dan Konya’ya Seyahat*, s. 185; Abdülhamit Tüfekçioğlu, *Erken Dönem Osmanlı Mimarisinde Yazı*, s. 89,90.

Cami, duvarlara nakşedilmiş veya levha halinde toplam iki yüze yakın hat levhasıyla İslam cami mimarisinde farklı bir yere sahiptir. Bu yazıların camiin ilk inşa dönemine ait olduğu hakkında net bir bilgi yoktur<sup>10</sup>. Ancak Lamiî Çelebi'nin (ö. 1532) Şehrengiz'inde Ulu Cami yazılarını tasvir etmesi<sup>11</sup> ve 1640 Nisanında Ulu Camiyi ziyaret etmiş olan Evliya Çelebi'nin bu yazılardan bugünkü düzende bahsetmesinden, yazıların XVI. yüzyıldan itibaren mevcut olduğu anlaşılmaktadır<sup>12</sup>. 1855 depremi sonrası Sultan Abdülmecid'in emriyle cami yazı tezyinatını onarması için Şefik Efendi ile Mehmed Efendi'nin gönderildiği bilinmektedir. Hatta cami batı duvarının kuzey ucunda bir duvar yazısı olarak bu durum bir beyit ile ifade edilmiştir<sup>13</sup>.

Cami bazı tarihlerde deprem, yangın ve savaşlar sonrasında birtakım onarımlar geçirmiştir. Camiin en eski tamirat vesikası 13 Cemâziyelevvel 899/1494 M. yılına aittir<sup>14</sup>. Diğer tamirler ise kısaca 1503, 1551, 1567, 1563, 1572, 1573, 1582, 1670, 1727, 1732, 1737, 1740, 1742, 1745 tarihlerinde yapılmıştır<sup>15</sup>. Bu tamiratların en geniş kapsamlı olanı 1855 depremi sonrası yapılanıdır. Bu depremde mihrab önü kubbesi ile kuzeybatı köşesindeki kubbe dışında kalan bütün kubbelerin yenilediği bingilerinden de anlaşılmaktadır<sup>16</sup>. 1889 yılında cami yanındaki bir leblebici dükkânında çıkan yangında her iki minarenin külahları eriyerek yıkılmış ve bugünkü şekliyle kârgir olarak Barok üslubunda tamir edilmiştir<sup>17</sup>.

<sup>10</sup> Ayverdi camiin ilk yapımında duvar ve ayakların yüzlerinin boş olduğunu, zamanla duvarları bu çıplaklıktan kurtarmak için yazıların ilave edildiğini belirttikten sonra, yazma işinin uygunsuz bir biçimde geliştiğini belirtir. Bkz. Ayverdi, *Osmanlı Mimarisinin İlk Devri*, s. 413.

<sup>11</sup> Konuyla ilgili bkz. Kenan Özçelik, "Lamiî'nin Şehrengizinde Ulu Cami", *Bursa Ulu Cami* (ed. Bilal Kemikli), s. 152.

<sup>12</sup> Evliya Çelebi, *Seyhatname.*, s. 17.

<sup>13</sup> Bursa Ulu Cami yazıları hakkında geniş bilgi için bkz. M. Uğur Derman, "Bursa Ulu Cami Yazılarına Dair", *Bursa Ulu Cami* (ed. Bilal Kemikli), s. 77-80; Hicabi Gülgen "Bursa Ulu Cami Yazıları", *Bursa'nın Kalbi Ulu Cami* (ed. Mustafa Kara, Bilal Kemikli), s. 113-121.

<sup>14</sup> Ekrem Hakkı Ayverdi, *Osmanlı Mimarisinin İlk Devri.*, s. 402

<sup>15</sup> Onarımlar için bkz. Ayverdi, *Osmanlı Mimarisinin İlk Devri*, s. 403-405; *Türkiye'de Vakıf Abideler ve Eski Eserler*, III, s. 186; Kâmil Kepecioğlu, *Bursa Kütüğü*, s. 186-189; Hüseyin Vassaf, *Bursa Hatırası*, s. 21.

<sup>16</sup> Hüseyin Vassaf, *Bursa Hatırası*, s. 21; Mülazım Abdülkadir, *Bursa Tarihi Kılavuzu*, s. 199

<sup>17</sup> Hasan Tâib Efendi, *Hatıra ya da Bursa'nın Aynası*, s. 80; Kâzım Baykal, *Bursa ve Anıtları.*, s. 101.

## B. Müezzin Mahfili

Hız. Ömer'in (ra) camide şehid edilmesinden sonra halifenin korunması maksadıyla Hız. Osman (ra) döneminde Mescid-i Nebevi'de yerden biraz yüksekçe ve etrafı korunaklı hususi bir bölüm oluşturulduğu bilinmektedir. Emeviler devrinden sonra bütün İslam dünyasında yayılan bu bölmelerin yer seviyesinde olanlarına maksure, fevkani olanlarına mahfil adı verilmiştir. Başlangıçta yalnızca halife veya devlet başkanları için yapılan bu bölmeler ilerleyen zamanlarda müezzinler ve hanımlar için de oluşturulmaya başlanmıştır<sup>18</sup>. Anadolu'da yapılmış en eski müezzin mahfili Beyşehir Eşrefoğlu Camii'nde görülür. Osmanlı mimarisinde bilinen ilk örneği ise Bursa Yeşil Cami'deki maksurelerdir. Osmanlı camilerindeki müezzin mahfillerinin hemen tamamı fevkani yapılmış, ses dağılımına uygun olması amacıyla da konum olarak mihrabın karşısında haremın merkezi seçilmiştir. Harem bütünlüğünü bozmamak için taçkapı-mihrap aksının sağına konumlandırılmış ve çok yüksek tutulmamıştır<sup>19</sup>.

Ulu Cami müezzin mahfili mihrabın karşısındaki iki payeden batıdakine yaslanmıştır. Mahfile payenin batı yüzünde 0.75 m. açıklığındaki ve 2.14 m. yüksekliğindeki ahşap bir kapıdan girilir. On iki basamaklı merdiven, payenin kuzeyinde bir koridor oluşturarak mihrabın karşısına tesadüf eden asma kata ulaştırır (Plan: 1, Fot. 1,2 ). Dokuz zarif ahşap direğin taşıdığı mahfilin, direk kaideleri hariç bütün aksamı ceviz ağacından yapılmıştır<sup>20</sup>. Direkler beyaz mermerden yapılmış kare prizmatik bir pabuca oturur. Yine beyaz mermerden ve yukarı doğru farsilerle daraltılmış kaidelerin üzerinde yer alan 0.18 m. kalınlığındaki sekizgen direkler 3 m. yüksekliğindedir. Sütun başlıklarının altında çitalarla oluşturulmuş silme bilezikler direklerin her bir yüzeyinde birer pano oluşturmuştur. Birbirinin tekrarı olan sütun başlıkları her bir yüzeye birer tane olmak üzere sekizerli akantus yapraklarıyla müzeyyendir (Fot. 3). Sütun başlıklarının üzerinde 0.24 m. kalınlığında kirişler uzatılmıştır. Kirişlerin üzerine yerleştirilen ahşap döşemeler asma katın zeminini oluşturmuştur. 4.75 x 4.70 m. ebatlarındaki mahfil harem zemininden korkuluk seviyesine kadar 3.38 m. yüksekliğe

<sup>18</sup> M. Baha Tanman, "Mahfil", *Diyanet İslam Ansiklopedisi*, c. XXVII, s. 331-333; Celal Esad Arseven, "Mahfil", *Sanat Ansiklopedisi*, c. III, s. 1260; Adnan Turani, *Sanat Terimleri Sözlüğü*, s. 84.

<sup>19</sup> M. Baha Tanman, "Mahfil", *DİA.*, s. 333.

<sup>20</sup> Kazım Baykal, mahfili altı sütunun tuttuğunu söylemiş, Vakıf Abideler ise sekiz sütunun tuttuğun belirtmişse de doğrusu dokuzdur. Bkz. Kazım Baykal, *Bursa ve Anıtları.*, s. 100; *Türkiye'de Vakıf Abideler ve Eski Eserler*, c. III, s. 191.

sahiptir (Bkz. Kesit). Mahfilin alt kat maksuresi ile asma katın etrafı 0.52 m. yüksekliğinde yine ahşap korkuluklarla çevrilidir. Korkuluklar ahşap malzemenen dik kesim oyma tekniğinde her iki katta farklı motifler çalışılmıştır. Asma katın tavanı giriş başlangıcı seviyesinde ahşap plakalarla kaplanmış, oluşan derzler çıtalarla bir bordür oluşturularak kapatılmıştır. Bordürün sınırladığı orta kısımda rokoko bir şemse, köşelerde ise köşebend oluşturacak biçimde, şemseyle uyumlu rokoko ahşap işçiliği yer almıştır (Fot. 4). Aynı bordür ve motif düzeni, mahfilin yaslandığı ayağın kuzey yüzünde oluşan revak koridorunun tavanında da tekrar edilmiştir. Mahfile çıkan merdivenin kuzeye bakan yüzündeki boşluk, ahşap kaplamalarla örtülmüş; 1.13 x 2.95 m. ebatlarında mihrabiye biçimli kalemşi bir pano oluşturulmuştur. Panonun üst kısmında mahfil inşa tarihini de gösteren Bursalı şair Rahîmî'ye ait bir beyit ile onun altında, ortasından bir kandil motifinin sarktığı yaşmaklı bir mihrabiye kompozisyonu çalışılmıştır (Fot. 7,8).

### C. Mahfil Tezyinatı

#### 1. Ahşap İşçiliği

Müezzin mahfilinde başlıca iki tür tezyinat görülmektedir. Bunlardan ilki ahşap işçiliğidir. Mahfili taşıyan sekizgen sütun başlıkları, her bir yüze denk gelen tek sıra akantus yapraklarından oluşturulmuştur (Fot. 3). Mermer sütun kaidelerinin üzerine yerleştirilen sütun başlıklarına korkuluklarda denk gelen panolar dik kesim oyma tekniğinde çalışılmış, lakin sonradan üzerine birkaç kat koyu kahverenginde yağlı boya sürülmek suretiyle detayları kaybolmuştur.

Mahfil maksuresinin etrafı 0.52 m. yüksekliğinde ahşap korkuluklarla çevrilidir. Korkulukların üzerini örten küpeşte ve girişi temin eden korkuluk babası oldukça sade tutulmuştur. Sütunlar korkuluklar arasında tabii bir bölümlenme meydana getirmiş ve maksureye geçiş kuzeyde yarım bırakılan korkuluk boşluğuyla temin edilmiştir. Korkuluklar 4,5 cm. kalınlığında tek parça ceviz ağacından dik oyma tekniğinde hazırlanmıştır (Fot. 5). Birbirini tekrar eden trabzanların ortasında dairesel bir madalyon ve bunun iki ucunda "S" kıvrımlarının teşkil ettiği panolar yer alır. Madalyon ortasında bir çökertme meydana getirilerek ortasına sekiz yapraklı bitkisel bir motif, yan panolarda da yarı stilize lale çiçeğini anımsatan motifler çalışılmıştır. Lale köklerinde beş noktalı soğanı işlenmiştir. Madalyonların her iki ucuna yerleştirilen kulakçıklarla trabzan bütünlüğü temin edilmiştir.

Asma kat, sütunların üzerine atılan kirişlere oturan kaplamalarla oluşturulmuş, kirişlerin alt hizasından ahşap bir kaplamayla da maksure tavanı düzenlenmiştir. Tavan kaplamalarının bağlantı yerleri, çıtalarla örtülerek dört ana bölme açılmış, kenardan 0.25 m. açıklıkta geçilen çıtalarla da bordür oluşturulmuştur. Tavan göbeğinin ortasında rokoko üslubunda ikiz yaprak, katmerli çiçek ve kurdellalardan müteşekkil ahşap rölyef çalışma bulunur (Fot. 4). Aynı motifler ¼ bölümlemeyle tavan köşebentlerini oluşturmuştur. Mahfilin dayandığı payenin kuzeyine tesadüf eden koridorun tavanında da aynı uygulamanın tekrar edildiği görülür.

Mahfilin asma katına, yaslandığı payenin batı yüzünde yer alan merdivenlere açılan ve güneye bakan bir ahşap kapıdan geçilir (Fot. 2). Mahfilin diğer parçalarıyla aynı malzemenin kullanıldığı kapı, alttaki daha küçük olmak üzere iki göbeklidir. Üst göbek, çıtalardan müteşekkil dörtgenlerin dikine yerleştirilmesiyle oluşturulmuş baklava dilimli ajur tekniğinde çalışılmıştır. Üzerinde herhangi bir süslemeye yer verilmemiştir. Merdiven basamakları iki serenli bir omurga düzenine sahiptir. Dışta kalan merdiven sereniyle zemin arasında tabii bir üçgen aynalık meydana gelmiştir. Merdiven üstte iki kollu çeyrek bir dönüş yaparak mahfil katına bağlanır (Fot. 6).

Merdiven korkuluğu ile mahfil asma katının korkulukları aynı teknik ve motif düzenine sahiptir. Alt kat korkuluklarında olduğu gibi asma katın korkulukları da 0.52 m. yüksekliğinde olup, sütunlar hizasında ara panolarla bölünmüş ve yekpare olarak çalışılmıştır. Korkulukların orta kısmında birbiri ardınca tekrar eden daireler, şebekeli oyma tekniğinde hazırlanmış olup bunlar birbirlerine katmerli çiçeklerle bağlanmıştır (Fot. 3). Ortadaki şebekeli oymaların iki yanında ikişerli düz silme şeritlerle meydana getirilen bordürlerin arası ise dik kesim tekniğinde hazırlanmış dörtgenler ve katmerli çiçek dizisinden müteşekkilidir. Sütunlara denk gelen yerlerde korkuluk bağlantısı oluşturan panolarda ise, tek bir kökten çıkan ve yukarı doğru gelişen akantus yaprakları ile bunları birbirine bağlayan “S” kıvrımlarından mürekkep kompozisyon bulunur. Korkulukların üzeri alt kat korkuluklarındaki gibi sade küpeşterle tamamlanmıştır. Üst kat korkulukların iç yüzleri kaba yontma olarak özensizce perdahlanmıştır. Korkuluklar köşelerde içten demir kelepçelerle birbirine bağlanmıştır.

## 2. Kalemışleri

Müezzin mahfilinin en önemli tezyin unsurları hiç şüphesiz merdivenin kuzey yüzünde ve yan aynalığında bulunan kalemışleridir. Nisan 1640 tarihinde Bursa'ya seyahat eden Evliya Çelebi Ulu Cami mahfili hakkında “

Ve bir nakışlı müezzin mahfili vardır ki, güya cennet mahfilidir” ifadesini kullanır<sup>21</sup>.

Mahfile çıkan merdivenin kuzey yüzünde merdiven boşluğunu kapatan 2.67 x 1.05 m. ebatlarındaki ahşap kaplamalar üzerinde kalemişi bir mihrabiye panosu oluşturulmuştur (Fot.7). Panonun en üstünde Bursalı şair Rahîmî Abdürrahim Çelebi’ye ait<sup>22</sup> 1.05 x 0.20 m. ebatlarında mahfilin inşasına ait tarih manzumesi yer alır. (Fotoğraf: 8). Dörder bölümlük iki satırda Ta’lik hattı ile şu şiir yazılmıştır<sup>23</sup>:

1- امر حقله حاجی مصطفی چون / تولیت امرینه اولدی مأمور / جانله سعی ایدوب اول اهل صفا / اتدی بو  
محفل صرف مقذور

2- حق بودر محفل زیبا اتدی / رحمت حقله اولسون مأجور / ددی اتمامه رحیمی تاریخ / اولدی اول محفل  
دلکش معمور

1- Emr-i hakla Hacı Mustafâ çün / Tevliyet emrine oldu me’mûr / Cânla sa’y edip ol ehl-i safâ / Etti bu mahfile sarf-ı maktûr

2- Hak budur mahfil-i zîbâ etti / Rahmet-i Hakk-ile olsun me’cûr / Dedi itmâma Rahîmî târîh / Oldu ol mahfil-i dilkeş ma’mûr.

<sup>21</sup> Evliya Çelebi, *Seyahatname*, s. 17.

<sup>22</sup> Daha önceki çalışmalarda bu manzumenin sahibi olarak Pîr Mehmed Çelebi gösterilmektedir. Beyitte “Rahîmî” mahlası açıkça okunmaktadır. Bu yanlışlık kanaatimizce Osmanlı Müelliflerindeki Rahmî Pîr Muhammed Çelebi (ö. 1567) ile çağdaşı olan Rahîmî Abdürrahim Çelebi’nin (ö. 1566) karıştırılmasından ileri gelmiştir. Mehmed oğlu Rahîmî Abdürrahim Çelebi, Bursalı olup, imaret şeyhi, şair ve hattattır. Bu özelliği ile mahfil yazılarının kendisine ait olması daha doğru bir tespit olacaktır. Her ne kadar manzumenin altında bir Ketebe kaydı yoksa da, Hattatın da Abdürrahim Çelebi olduğu muhakkaktır. Mukayese için bkz. Mehmed Tahir, *Osmanlı Müellifleri*, II, s. 299; Mehmed Süreyya, *Sicill-i Osmanî*, IV, s. 1342.

<sup>23</sup> Gerek manzumede yazarlar gerekse ebatları hakkında Kâzım Baykal ve Ayverdi’nin ihtilafa düştüğü fakat her ikisinin de hatalarının olduğu görülmektedir. Her ikisi de levhanın ebadlarını 1.00 x 0.50 m. verirler. Halbuki doğrusu yukarıda zikredildiği üzere 1.05 x 0.20 m.dir. Ayverdi ilk mısradaki “حقله” ifadesini yanlış okumuştur. Baykal ve Ayverdi ikinci mısradaki “اتمامه” yerine “اتمامه” şeklinde okumuşlardır. Baykal ikinci satırda “محفل” yerine “محفل” şeklinde okumuştur. Yine aynı satırda “حقله” kelimesini Ayverdi “حقله”, Baykal “حق ايله” şeklinde okumuşlardır. Baykal “رحیمی” kelimesini “رحمی” şeklinde okumuştur. Her iki müellif de, ikinci satırın ilk cümlesindeki “در” harflerini hiç görmemişlerdir. Ayrıca Baykal yazının Nesih ile yazıldığını beyan eder. Bkz. Ayverdi, *Osmanlı Mimarisinin İlk Devri*, s. 411; Baykal, *Bursa’da Ulu Cami*, s. 92.



Yazının son mısraındaki “Oldu ol mahfel-i dilkeş ma’mûr” ifadesi ebced hesabıyla 956 H. (1549-1550 M.) tarihini vermektedir. Minber kapısı üzerindeki kitabe hariç tutulursa, bu yazı camiin en eski yazısıdır. Her satırı altın varak cetvellerle dört tarha ayrılmış iki satırlık manzume zemini siyah renktedir. Zeminin üzerinde hatayî üslûbunda çiçek ve yaprak motifleriyle zenginleştirilmiş beyaz renkte helezoni kıvrımlı saplar, bunun da üzerine altın varaklı kabarık yazı yerleştirilmiştir. Çiçeklerde yeşil, turuncu, sarı ve beyaz renkler kullanılmıştır. Orijinalinde yazı, yaşmak ve bütün panonun etrafını kuşattığı anlaşılan pervaz kuşağı, sonraki tamirlerde yanlara yerleştirilen ahşap desteklerle kapanmış ise de, ara bölmelerde ve yaşmak kenarlarında hâlâ kendini göstermektedir. Zencefre kırmızı renk zemine sahip olan pervazlarda ise eğriler oluşturarak devam eden sap üzerinde bir gül, bir yaprak dizesi mevcuttur. Yeşil, beyaz ve eflatun renklerinde yapraklarla zenginleştirilen sap üzerindeki gül ve yapraklarda yine aynı renkler kullanılmış, etrafları da siyah renkte tahrirlenmiştir. Yaprak motiflerinin altından çıkıp iki yanını kuşatan bulut motifleri ise siyah renkli olup beyaz ile tahrirlidir. Pervaz kuşağında ışık alan bazı yerlerin solduğu gözlenmektedir.

Yazı kuşağının altında, ortasından bir kandil motifinin sarktığı mihrabiye panosu bulunur. Pano zemini sade yeşil renktedir. Mihrabiyeinin dilimli kavsarası iki yandan beyaz ve altın cetvelle sınırlandırılmıştır. Doğrudan ahşap zeminin tabii rengi ve dokusu üzerine oluşturulan bu tezyinat, sahasında ilk ve tektir<sup>24</sup>. Kabarık ve üzeri altın varaklı pîçide rumilerin altında beyaz renkte helezoni kıvrımlar yaşmaklara derinlik katmıştır. Kıvrımların üzerine serpiştirilmiş yaprak, gonca ve gül motifleri turuncu, yeşil, mavi, sıklamen mavi ve beyaz renkli olup, çok ince siyah boya ile tahrirlenmiştir. Üzerinde dendanlı pîçide rumiler ve altta helezoni kıvrımlarla bezeli süsleme tarzına 1522 tarihinde Kanunî'nin emriyle inşa edilen Yavuz Sultan Selim Türbesi revak çinilerinde de rastlanılır. Süslemedeki bu üslup benzerliği müezzin mahfilinin tarihlendirilmesi bakımından da önem taşımaktadır<sup>25</sup>.

Yaşmak kemerlerinin ortasından aşağı doğru bir kandil motifi sarmaktadır. Araları beyaz boyalarla doldurulmuş ve etrafı siyahla tahrirlenmiş altın zencirek ortasında sekiz kollu bir geçme yıldız motifi bulunur. Motifin ortasında kahverengi bir zemine altın varakla

<sup>24</sup> Semih İrteş, “Bursa Ulu Cami 2006-2009 Onarımı”, *Bursa Ulu Cami* (ed. Bilal Kemikli), s. 87.

<sup>25</sup> İ. Aydın Yüksel, “Sultan Selim Camii ve Külliyesi”, *DİA*, s. 514; Aziz Doğanay, *Osmanlı Tezyinatı Klasik Devir İstanbul Hanedan Türbeleri 1522-1604*, s. 85.

dolgulandırılmış sade bir daire bulunur. Zencirek motifi üstte bir kulp oluşturup dairevi kandilin etrafını dolanarak, altta tığ oluşturacak biçimde nihayetlendir. Siyah renkli kandil zemini üzerine kabartılmış altın ile serbest müdevver rumi yapılıp aralara beyaz dendanlar konmuştur. Rumi kolları, ortadaki beyaz renkli altı kollu yıldızda toplanmıştır (Fot. 7).

Müezzin mahfili merdiven yan aynalığında 0.50 m. lik taban yükseltisi üzerinde 2.60 m. eninde bir alt zemine oturan ikizkenar dik üçgen aynalık bulunmaktadır. Ahşap kaplama tahtaları üzerinde deri üzerine çalışılmış kalemişi tezyinat 2009'da tamamlanan restorasyonda üzerindeki yağlı boya katmanı temizlenince ortaya çıkmıştır (Fot: 9). Aynalığın etrafı her iki tarafından beyaz cetvellerin geçtiği bir pervazla çevrelenmiştir. Siyah zeminli pervazlarda birbirinden bağımsız tepelik oluşturan sarı renkli sade rumiler altlı üstlü dizilmiş, kenarları kırmızı boyayla tahrirlenmiştir. Rumilerin arasında beyaz renkli "S" kıvrımlı saplar birbirleriyle bağlantı yaparak motifte süreklilik izlenimi vermiştir. Saplar üzerinde ve ara boşluklarda yer alan turuncu, yeşil ve beyaz renklerin kullanıldığı gül, gonca ve yapraklar da yer yer içten siyah boya ile tahrirlenmiştir (Fot.9).

½ simetrisinde hazırlanan göbek kompozisyonunda, kenarlarda dendanlı rumi motifleriyle yarım daire pahlar meydana getirilerek bunların zemini koyu nefti yeşil, diğer bütün zemin ise zencefre kırmızısı ile doldurulmuştur. Kırmızı zemin üzerinde iki katmanlı bulut motifleri serbest dolanım sağlar. Katmanlardan birisi nefti yeşil diğeri varak altınla boyanmış ve her ikisinin etrafı siyah boya ile tahrirlenmiştir. Saz yolu diye de isimlendirilen üslubun bu boyutta nadir bir örneği olan kompozisyonda saplar üzerinde dişli hançer biçimli yapraklar, hatayîler ve güller yer almaktadır. Tamamı siyah boya ile tahrirlenmiş motiflerde yeşilin birkaç tonu, mürdüm, beyaz ve varak altın kullanılmıştır. Bu tezyinatta kullanılan motifler, renkler ve üslup, Osmanlı Tezhib Sanatında Sultan II. Bâyezid devrinde (1481-1512) kendini göstermeye başlayan ve yüzyılın ikinci yarısında kimlik kazanan Klasik Devir Süsleme üslubunun diğer örnekleriyle benzerlik arz eder. Zira bu dönem Tezhib Sanatının en belirgin özelliği, varak altının çokça kullanılması, ayırma rumilerin paftalar oluşturmaları, turuncu, yeşilin tonları, lacivert ve siyahın ana renk olarak karşımıza çıkması ve bir de bulut motifinin yaygın olarak kullanılmaya başlanması olarak özetlenebilir<sup>26</sup>. Üzerinde herhangi bir sanatkâr imzasına rastlanmamış olmasına rağmen, gerek kompozisyon gerekse teknik olarak eserin yetkin ve usta bir elden çıktığı görülmektedir.

<sup>26</sup> Bkz. Banu Mahir, "II. Bâyezid Dönemi Nakkaşhanesinin Osmanlı Tezhib Sanatına Katkıları", *Türkiyemiz*, s. 4-6; Semih İrteş, *agbl.*, s. 87.

Ulu Camiin onarımlarıyla alakalı belgelere göre müezzin mahfilinin tamir edildiğine dair en eski vesika olan Safer 1155 ( Nisan 1742) tarihli kayıttan teferruat bilgisi verilmemektedir<sup>27</sup>. Ancak mahfildeki asıl büyük tamiratın, Bursalıların “Küçük Kıyamet” olarak adlandırdığı 1855 depremi sonrası yapıldığı anlaşılmaktadır. Zira bu depremde camiin iki kubbesi hariç, diğer kubbelerin bir kısmının yıkıldığı, bir kısmının da ciddi hasarlar aldığı bilinmektedir<sup>28</sup>. Söz konusu depremde örtü sisteminden düşen parçalardan mahfilin zarar gördüğü ve devrin geçerli üslubu olan Barok-Rokoko tarzında yenilendiği anlaşılmaktadır. Bu deprem sonrası Sultan Abdülmecid tarafından camiin yazı ve tezyinatını tamir etmek üzere sanatkârlar gönderildiği bilinmektedir<sup>29</sup>. Zira deprem sonrası duvar süslemelerinde de yer yer mahfil sütun başlıklarında olduğu gibi korint başlıklı süslemelerin uygulandığı görülmektedir<sup>30</sup>. Ancak mahfilin batı kenarında kalan merdiven aksamının basit tamirlerle kurtarıldığı anlaşılmaktadır. Bu tamirde her iki kalemîşi panonun etrafındaki pervazların bir kısmı altta kalacak şekilde ahşap desteklerle kapatılmıştır. Hatta bu tamirlerde mahfilin kalemîşi tezyinatının da kötü bir tarzda restore edildiği anlaşılmaktadır. Özellikle altın varakların usûlüne uygun yapılmadığı için akmaların meydana geldiği görülmektedir. Buna rağmen, mahfilin inşa kitabesi ve kalemîşi süslemeler bir yandan camiin ve mahfilin tarihlendirmesi için önem taşıırken bir diğer yandan Osmanlı Klasik Devir süsleme anlayışı için ayrı bir değeri ifade etmektedir<sup>31</sup>.

<sup>27</sup> Ayverdi, *Osmanlı Mimarisinin İlk Devri*, s. 404.

<sup>28</sup> Besim Özcan, “Bursa Depremleri (2 Mart-12 Nisan 1855)” Atatürk Üniversitesi Güzel Sanatlar Enstitüsü Dergisi, s. 82.

<sup>29</sup> Camiin batı duvarı kuzey ucundaki bir duvar yazısında bu tamirat, iki satırlık bir manzumeye “بو خطوطك امر اولوب تذهيب و تصحيحى همان / ايلدى اجرا محمد له شفيق ناتوان” şeklinde ifade edilmiştir.

<sup>30</sup> Eser Çalığıuşu, “Bursa Erken Osmanlı Dönemi Dini Mimarisinde Süslemeler”, *Bursa'nın Kentsel ve Mimari Gelişim*, s. 257.

<sup>31</sup> Sultan II. Bâyezid devrinden itibaren farklı İslam coğrafyalarından getirilen sanatkârların saray nakkaşhanesinde önceleri Acemiyan ve Rûmiyân diye isimlendirilen iki ayrı nakkaşhane teşekkül ettirdikleri bilinmektedir. Yüzyılın ortalarına doğru bu iki nakkaşhanenin birleşerek Nakkaşhane-i Hümayûnu teşkil ettiği ve dolayısıyla Osmanlı Klasiginde karşılığını bulan bir İstanbul Üslubunun oluştuğu anlaşılmaktadır. Kimilerince “Saz Yolu” gibi isimlerle anılan ve Nakkaş Şah Kulu’na atfedilen bu üslubun oluşmasında Şah Kulu gibi dışarıdan getirilmiş nakkaşlar kadar yerli ustaların etkisi de görmezden gelinemez. Devrin üslup değişimleri hakkında bkz. Banu Mahir, “Saray Nakkaşhanesinin Ünlü Ressamı Şah Kulu ve Eserleri”, *Topkapı Sarayı Müzesi Yıllık I*, s. 113; Rıfki Melul Meriç, *Türk*

## Sonuç

Bursa Ulu Cami tarih boyunca yangınlar, depremler ve dış etkilere bağlı olarak birçok onarım geçirmiş, bu onarımlar esnasında camide bazı yeni tasarımlara da gidilmiştir. Üzerindeki kitabeden 1549 tarihinde inşa edildiği anlaşılan müezzin mahfili de sonraki dönemlerde bazı ciddi onarımlar geçirerek günümüze ulaşmıştır. Müezzin mahfili merdiven boşluğunu kapatan mihrabiye panosu ile merdiven yan aynalığındaki kalemşi süslemeler, yapıldığı dönemin tezeyinat anlayışını aksettirmekle cami içindeki en eski kalemşi süslemeler durumundadır. Ancak mahfilin ahşap direk ve başlıkları, alt kat maksuresi ve tavan süslemeleri ile üst kat mahfilinin ahşap korkulukları rokoko tarzı süslemeleri itibariyle Osmanlı Sanatında Batı etkisinde gelişmiş örnekler olarak karşımıza çıkmaktadır.

Mahfilin merdiven boşluğunu kapatan mihrabiye görünümlü pano ve üzerindeki yazı ile merdiven yan aynalığındaki deri üzerine çalışılmış kalemşileri caminin en eski yazı ve kalemşi süslemeleridir. Son olarak 1999 yılındaki onarımda mahfil kalemşileri cam bir korumaya alınmış, ancak aynalıktaki deri malzeme, önündeki camın oluşturduğu süni iklimlendirme nedeniyle kenarlardan kabarmıştır ve kalkmıştır. Cami yönetimi ve Vakıflar Bölge Müdürlüğü'nün bu meseleye acil önlem alması gerekmektedir.

## Kaynaklar

- Arseven, Celal Esad, "Mahfil", *Sanat Ansiklopedisi*, I-V, İstanbul: Milli Eğitim Basımevi 1966, III, 1260.
- \_\_\_, *Türk Sanatı Tarihi*, İstanbul: Milli Eğitim Basımevi 1961.
- Ayverdi, Ekrem Hakkı, *Osmanlı Mimarisinin İlk Devri*, İstanbul: İstanbul Fetih Cemiyeti 1966.
- Baykal, Kâzım, *Bursa ve Anıtları*, Bursa: Türkiye Anıt Çevre Turizm Değerlerini Koruma Vakfı 1950.
- \_\_\_, *Bursa'da Ulu Cami*, Bursa: Hakimiyet Matbaası 1989.
- Bursalı Mehmed Tahir, *Osmanlı Müellifleri* (haz. A. Fikri Yavuz-İsmail Özen), I-III, İstanbul: Meral Yayınevi 1972.

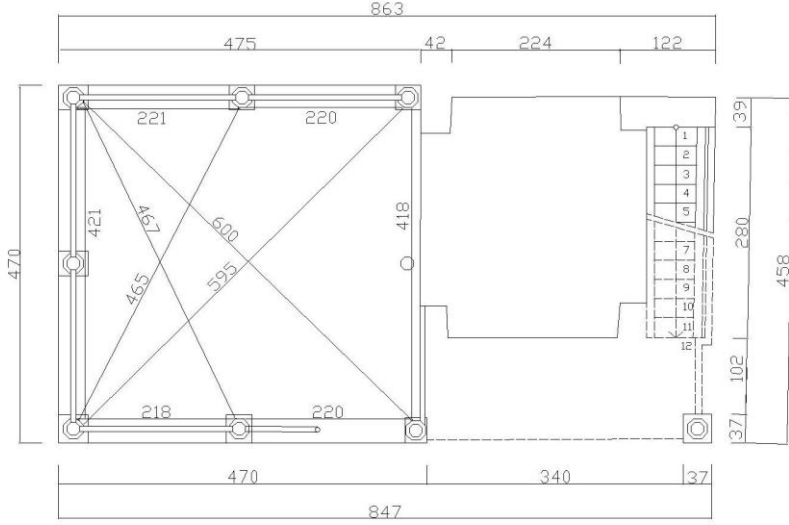
---

*Nakış Sanatı Tarihi Araştırmaları I*, s. 14-17; Cahide Keskiner, *Türk Motifleri*, s. 43; Aziz Doğanay, *Osmanlı Tezeyinatı Klasik Devir İstanbul Hanedan Türbeleri 1522-1604*, s. 114, 115.

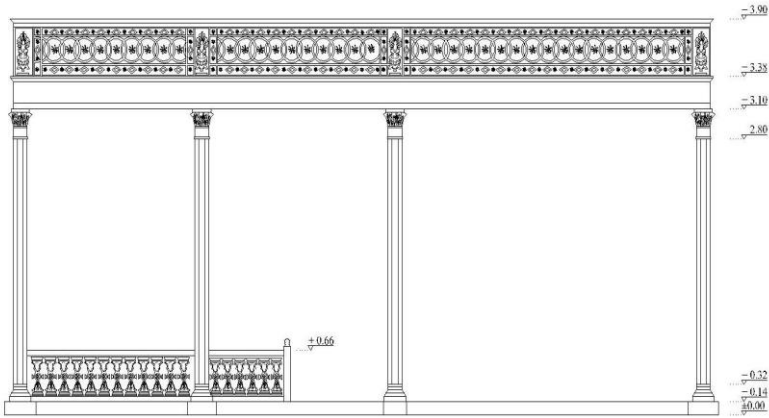
- Çalıkluşu, Eser, "Bursa Erken Osmanlı Dönemi Dini Mimarisinde Süsleme", *Bursa'nın Kentsel ve Mimari Gelişimi* (ed. Cafer Çiftçi), Bursa: Bursa Osmangazi Belediyesi Yayınları 2007.
- Çetinaslan, Mustafa, "Bursa Ulu Camii Hünkâr Mahfili", *Uluslararası Sosyal Araştırmalar Dergisi*, 25 (2013), s. 189-200.
- Derman, M. Uğur, "Bursa Ulu Cami Yazılarına Dair", *Bursa Ulu Cami* (ed. Bilal Kemikli), Bursa: Bursa Kültür A.Ş. Yayınları 2012, s. 61-64.
- Doğanay, Aziz, *Osmanlı Tezyinatı Klasik Devir İstanbul Hanedan Türbeleri 1522-1604*, İstanbul: Klasik Yayınları 2009.
- Evliya Çelebi, *Seyahatnâme* (haz. Zuhuri Danışman), I-..., İstanbul: Kardeş Matbaası 1970.
- Gabriel, Albert, *Bir Türk Başkenti Bursa* (çev. Neslihan Er ve dğr.), I-II, İstanbul t.y. Osmangazi Belediyesi Yayınları.
- Gülgen, Hicabi, "Bursa Ulu Cami Yazıları", *Bursa'nın Kalbi Ulu Cami* (ed. Mustafa Kara-Bilal Kemikli), Bursa: Bursa İl Özel İdaresi 2013, s. 113-121.
- İrteş, Semih, "Bursa Ulu Cami 2006-2009 Onarımı", *Bursa Ulu Cami* (ed. Bilal Kemikli), Bursa: Bursa Kültür A.Ş. Yayınları 2012, s. 65-71.
- Kepecioglu, Kamil, *Bursa Kütüğü* (haz. Hüseyin Algül ve dğr.), Bursa: Bursa Büyükşehir Belediyesi Yayınları 2009.
- Keskiner, Cahide, *Türk Motifleri*, Türkiye Turing ve Otomobil Kurumu Yayınları [t.y.]
- Mahir, Banu, "II. Bâyezid Dönemi Nakkaşhanesinin Osmanlı Tezhib Sanatına Katkıları", *Türkiyemiz*, 60 (1990), s. 2-12.
- , "Saray Nakkaşhanesinin Ünlü Ressamı Şah Kulu ve Eserleri", *Topkapı Sarayı Müzesi Yıllık 1*, İstanbul 1986, s. 113-130.
- Mehmed Süreyya, *Sicill-i Osmanî* (haz. Nuri Akbayar), I-IV, İstanbul: Tarih Vakfı Yurt Yayınları 1996.
- Mehmet Neşri, *Neşri Tarihi* (haz. Faik Reşit Unat-Mehmet A. Köymen), I-III, Ankara: Türk Tarihi Kurumu Basımevi 1995.
- Meriç, Rıfki Melul, *Türk Nakış Sanatı Tarihi Araştırmaları Vesikalar: I*, Ankara: Ankara Üniversitesi İlahiyat Fakültesi Yayınları 1953.
- Mülayim, Selçuk, "Ulu Cami Geleneğinin Anıtsal Sonucu", *Bursa Ulu Cami* (ed. Bilal Kemikli), Bursa: Bursa Kültür A.Ş. Yayınları 2012, s. 57-60.
- Özcan, Besim, "Bursa Depremleri (2 Mart-12 Nisan 1855)", *Atatürk Üniversitesi Güzel Sanatlar Enstitüsü Dergisi*, 5 (1999), s. 73-118.
- Özçelik, Kenan, "Lamiî'nin Şehrengizinde Ulu Cami", *Bursa Ulu Cami* (ed. Bilal Kemikli), Bursa: Bursa Kültür A.Ş. Yayınları 2012, s. 135-136.

- Tanman, M. Baha, "Mahfil", *TDV İslam Ansiklopedisi (DİA)*, XXVII, 331-333.
- Turani, Adnan, "Mahfil", *Sanat Terimleri Sözlüğü*, Ankara: Toplum Yayınevi 1980, s. 84.
- Tüfekçioğlu, Abdülhamit, *Erken Dönem Osmanlı Mimarîsinde Yazı*, Ankara: Kültür Bakanlığı Yayınları 2001.
- Türkiye'de Vakıf Âbideler ve Eski Eserler: Bursa İl Merkezi, III* (haz. Sabih Erken), Ankara: Vakıflar Genel Müdürlüğü Yayınları 1983.
- Yediyıldız, M. Asım, "Ulu Cami Tarihçesi", *Bursa Ulu Cami* (ed. Bilal Kemikli), Bursa: Bursa Kültür A.Ş. Yayınları 2012, s. 17-19.
- Yüksel, İ. Aydın, "Sultan Selim Camii ve Külliyesi", *TDV İslam Ansiklopedisi (DİA)*, XXXVII, 513-516.

Ek 1: Plan ve Kesitler

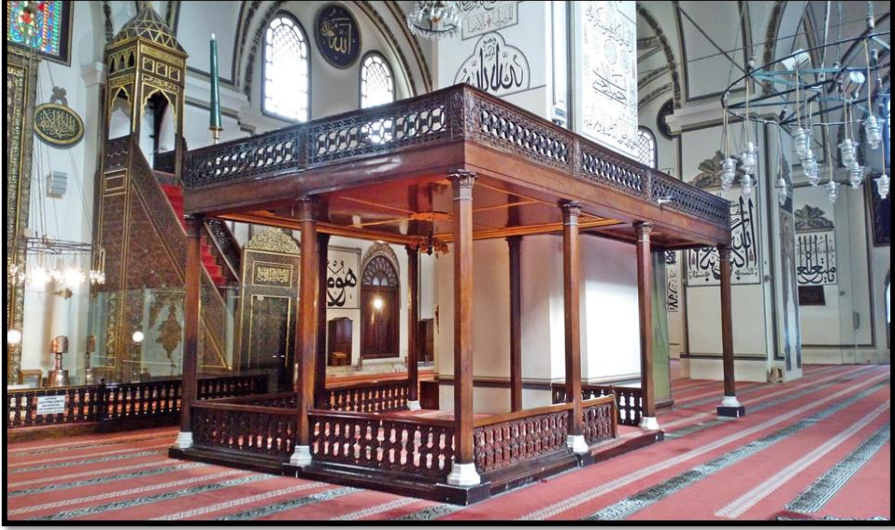


MÜEZZİN MAHFİLİ PLANI ÖLÇEK : 1/50



MÜEZZİN MAHFİLİ KUZEY CEPHESİ ÖLÇEK : 1/50

## Ek 2: Fotoğraflar



**Fotoğraf 1:** Bursa Ulu Cami Müezzin Mahfili Genel Görünüm



**Fotoğraf 2:** Bursa Ulu Cami Müezzin Mahfili Genel Görünüm

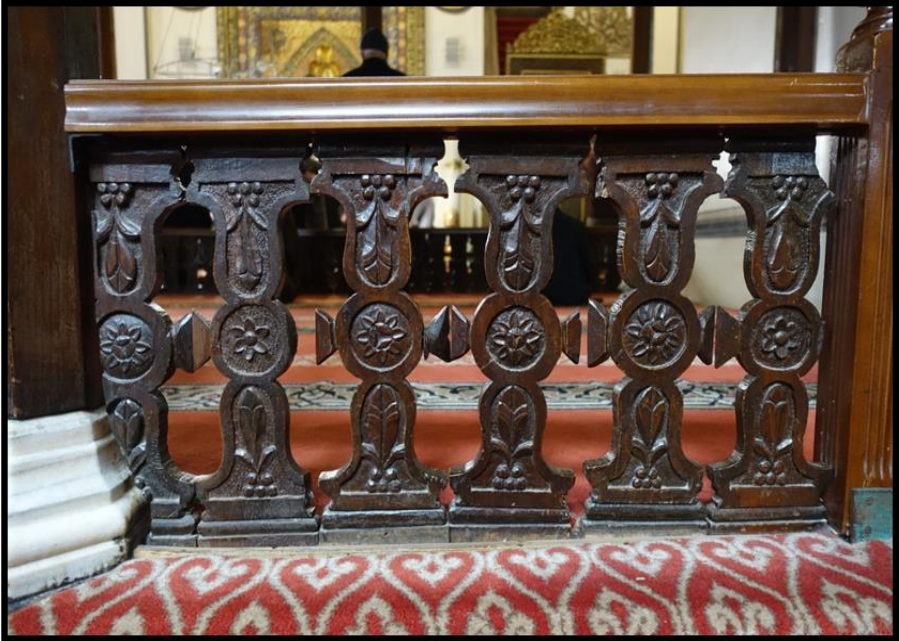




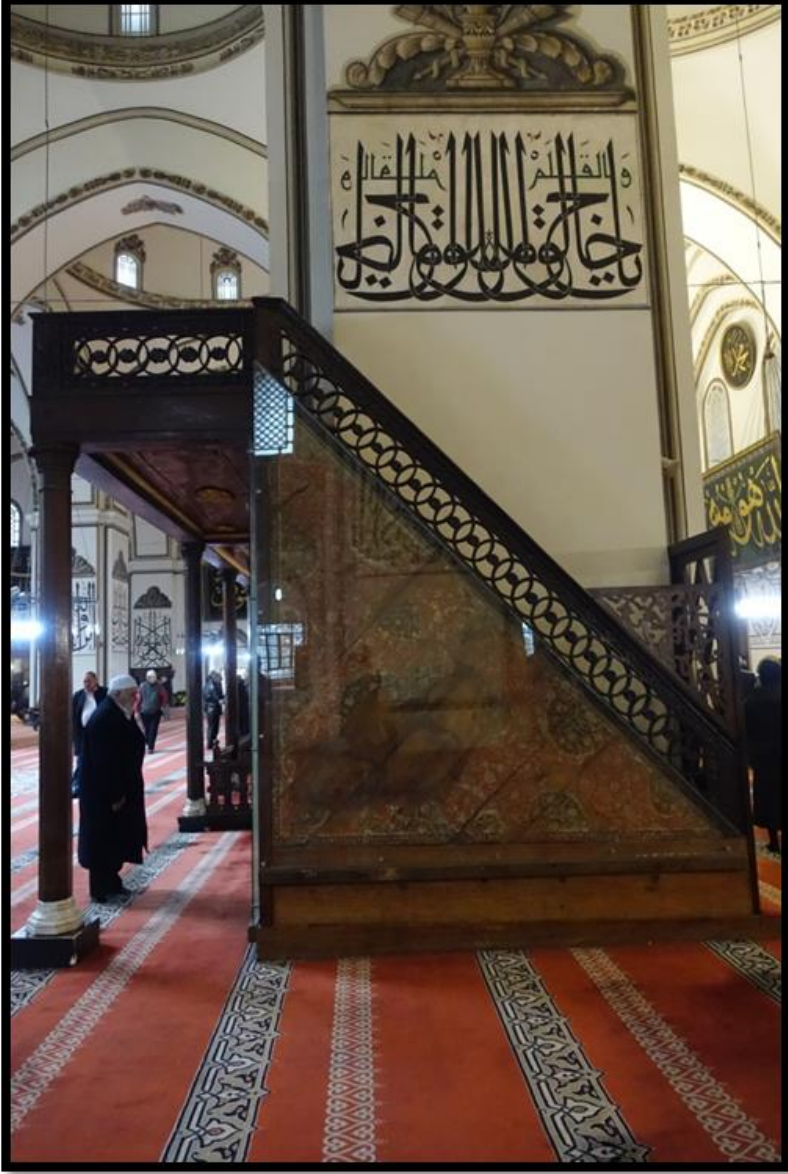
**Fotoğraf 3:** Müezzin Mahfili Sütun, Sütun Başlığı, Mahfil Korkulukları



**Fotoğraf 4:** Mahfil Alt Kat Tavan Süslemeleri



**Fotoğraf 5:** Müezzin Mahfili Alt Kat Korkulukları



Fotoğraf 6: Müezzin Mahfili Merdiveni ve Aynalıđı





**Fotoğraf 7:** Müezzin Mahfili Merdiven Boşluğunu Örtün Pano



**Fotoğraf 8:** Mihrabiye Yaşmakları ve Rahimî'ye Ait Manzume



**Fotoğraf 9:** Müezzin Mahfili Merdiven Aynalıđı (S. İrteş)