

YAYIN İLKELERİ

Yedi: Sanat, Tasarım ve Bilim Dergisi, sanatı konu edinen bilimsel makaleleri duyurmak amacıyla uluslararası standartlarda yayımlanan hakemli bir dergidir. İlk sayısı Temmuz 2007'de yayımlanan **yedi**, Kış/Ocak ve Yaz/Temmuz olmak üzere yılda iki kez yayımlanmaktadır.

yedi ağırlıklı olarak *Güzel Sanatlar* ile ilişkili alanlardaki makaleleri yayımlamakla birlikte, *Sosyoloji, Sanat Tarihi, Halkbilim, Felsefe, Arkeoloji ve Müzecilik, Edebiyat Araştırmaları, Dil Bilimi, Mimarlık ve Tasarım, Eğitim Bilimleri, İletişim Bilimleri, Antropoloji* vb. Sosyal ve Beşeri Bilimlere ait alanlardan sanatı ve sanata ilişkin kültürel ve toplumsal problemleri konu edinen makalelere de yer verir. Ayrıca, ilgili alanlarda son 3 yıl içinde yayımlanmış *kitaplara ilişkin değerlendirme/tanıtım yazıları, sergi ve proje tanıtım yazıları* ve alanında katkısı olduğu düşünülen yabancı dilden *özgün makalelerin Türkçe çevirileri* de derginin yayın kapsamı içindedir.

Makalelerin **yedi**'de yayımlanabilmesi için, daha önce bir başka yerde yayımlanmamış veya yayımlanmak üzere kabul edilmiş olması gerekir. Bilimsel bir toplantıda sunulmuş ancak basılmamış bildirilerden üretilmiş makaleler, bu durum dipnotta açıkça belirtilmek koşuluyla kabul edilebilir. Çeviri makalelerin yayımlanabilmesi için çeviri metin ile birlikte özgün makalenin yazarından ya da hak sahibinden alınacak izin yazısının da gönderilmesi zorunludur.

Dergi, yayımlandığı tarihten itibaren bir ay içerisinde Yayın Kurulu tarafından belirlenen yurt içindeki kütüphanelere ve indeks kurumlarına gönderilir.

İNDEKS BİLGİLERİ

Yedi: Sanat, Tasarım ve Bilim Dergisi 6. Sayıdan (YAZ/TEMMUZ 2011) başlayarak **TÜBİTAK-ULAKBİM** Sosyal ve Beşeri Bilimler Veri Tabanı (**SBVT**) ile **EBSCO** uluslararası veritabanı tarafından taranmaktadır.

MAKALELERİN DEĞERLENDİRİLMESİ VE YAYIN SÜRECİ

Yayın için gönderilen makalelerin değerlendirilmesinde akademik tarafsızlık ve bilimsel nitelik en önemli ölçütlerdir. **Yedi: Sanat, Tasarım ve Bilim Dergisi**'ne gönderilen tüm makaleler, önce Yayın Kurulu'nca dergi yayın ilkelerine uygunluk ve nitelik bakımından ön incelemeye tabi tutulur. Yayın kurulu, gönderilen bir makaleyi yayımlayıp yayımlamama, gerekli gördüğü durumlarda makale üzerinde düzeltmeler yapma hakkına sahiptir. Yapılan ön inceleme sonucunda yayına uygun bulunmayan makale değerlendirme sürecine alınmayarak yazarına bilgi verilir. Eksiklikleri varsa düzeltilmesi ve tekrar gönderilmesi için yazarına iade edilir. Yayına uygun bulunan makale, değerlendirilmek üzere ilgili alandaki iki hakeme gönderilir. Hakemler, gönderilen makaleleri yöntem, içerik ve özgünlük açısından inceleyerek yayına uygun olup olmadığına karar verirler. Hakem raporlarından biri olumlu, diğeri olumsuz olduğu takdirde, yazı, üçüncü bir hakeme gönderilir. Yazarlar, hakemlerin ve Yayın Kurulunun eleştiri-

ri ve önerilerini dikkate almalıdırlar. Katılmadıkları hususlar varsa, gerekçeleriyle birlikte itiraz etme hakkına sahiptirler. İki hakemden **yayımlanabilir raporu** alan makale Yayın Kurulu tarafından **uygun görülen bir sayıda** yayımlanmak üzere programa alınır ve yazarı bilgilendirilir. Hakemlerin isimleri gizli tutulur ve raporlar beş yıl süre ile saklanır. Makalenin yayımlanmasının ardından yazarına makalenin yer aldığı sayıdan 3 adet gönderilir.

Yazarın isteği durumunda, “yayına kabul yazısı” yalnızca hakem değerlendirme sürecini olumlu biçimde tamamlamış ve Yayın Kurulunca “yayımı uygundur” kararı alınmış makaleler için verilir.

Değerlendirme sürecinden geçerek yayımlanması kabul edilen yazıların telif hakkı *Dokuz Eylül Üniversitesi Güzel Sanatlar Fakültesi*'ne devredilmiş sayılır. Bu nedenle yazılarla birlikte yayın haklarının **Yedi: Sanat, Tasarım ve Bilim Dergisi**'ne devredildiğine ilişkin bir sözleşmenin bulunduğu “makale sunum formu”nun da doldurulup gönderilmesi gerekmektedir.

Yedi: Sanat, Tasarım ve Bilim Dergisi'nde yayımlanan yazılardaki görüşlerin ve çevirilerin bilimsel, etik ve yasal sorumlulukları yazarlarına aittir. Yazı ve fotoğraflardan, kaynak gösterilerek alıntı yapılabilir. Ancak, yayımlanan yazılar dergi yönetiminin yazılı izni olmaksızın başka bir yerde (basılı olarak ya da internet ortamında) yeniden yayımlanamaz. **yedi**'de yayımlanması kabul edilen tüm yazıların telif hakları Dokuz Eylül Üniversitesi Güzel Sanatlar Fakültesi'ne devredilmiş sayılır. Dergiye yazı gönderen tüm yazarlar bu ilkeleri kabul etmiş sayılır.

YAZIM DİLİ

Yedi: Sanat, Tasarım ve Bilim Dergisi'nde yayımlanan yazıların yazım dili Türkiye Türkçesi veya İngilizce'dir.

YAZIM KURALLARI

Makalelerin, aşağıda belirtilen yazım kurallarına göre yazılmasına özen gösterilmelidir. Yapılan ön incelemede yazım kurallarına uymadığı tespit edilen makaleler düzeltilmesi için yazarına iade edilir ve yayım programına alınmaz.

1. Ana Başlık: İçerikle uyumlu, onu en iyi ifade eden bir başlık olmalı, 16 punto ve **koyu** harflerle yazılmalıdır. Makalenin başlığı sözcüklerin ilk harfi büyük olacak biçimde yazılmalı ve en fazla 10-12 sözcük arasında olmalıdır.

2. Yazar ad(lar)ı ve adres(ler)i: Yazar(lar)ın ad(lar)ı ve soyad(lar)ı ana başlık altında **koyu** harflerle yazılmalı; yazar(lar)ın varsa görev yaptığı kurum(lar), haberleşme ve e-posta adres(ler)i ilk sayfada yazar soyadı ile ilişkilendirilecek dipnotda (*) simgesi ile belirtilmelidir.

3. Özet: Makalenin başında, konuyu kısa ve öz biçimde ifade eden ve en az 75, en fazla 150 sözcükten oluşan Türkçe “özet” ve İngilizce “abstract” bulunmalıdır. Özet içinde, yararlanılan kaynaklara, şekil ve çizelge numaralarına değinilmemeli dipnot kullanılmamalıdır. Türkçe ve İngilizce özetleri altında bir satır boşluk bırakılarak, en az 5, en çok 8 sözcükten oluşan anahtar sözcükler (*keywords*) verilmelidir. Türkçe makalenin İngilizce başlığı olmalı ve *abstract*'in üstünde gösterilmelidir.

4. Ana Metin : A4 sayfa boyutunda (29,7x21 cm.), MS Word programı, *Times New Roman* yazı karakteri ile, 12 punto ve 1,5 satır aralığıyla yazılmalıdır. Sayfa kenarlarında üst 3 cm., alt 3 cm., sol 3 cm., sağ 3 cm. boşluk bırakılmalı ve sayfalar numaralandırılmalıdır. Yazılar özet, *abstract*, şekil ve tablo yazıları da dahil 6.000 (altıbin) sözcüğü geçmemelidir. Metin içinde vurgulanması gereken kısımlar, koyu değil eğik harflerle ya da tek tırnak içinde yazılmalıdır. Metinde tırnak işareti+eğik harfler gibi çifte vurgulamalara asla yer verilmemelidir.

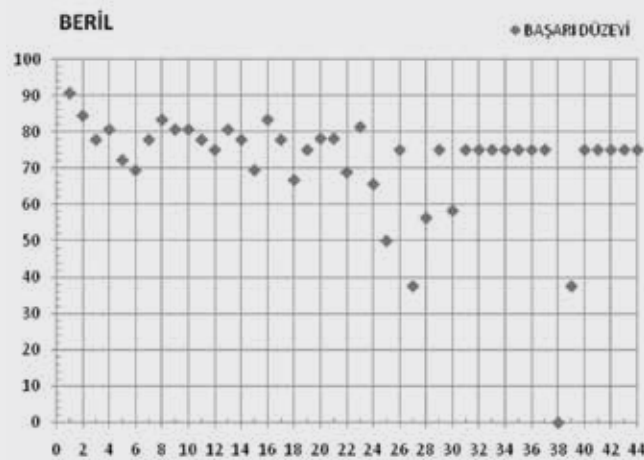
5. Bölüm Başlıkları: Makalede, düzenli bir bilgi aktarımı sağlamak üzere ara ve alt başlıklar kullanılabilir ve gerektiği takdirde başlıklar numaralandırılabilir. Makaledeki tüm ara ve alt başlıklar 12 punto ile sözcüklerin yalnız ilk harfleri büyük, koyu karakterde yazılmalı; alt başlıkların sonunda iki nokta üst üste konulmamalı ve bir satır sonra devam edilmelidir.

6. Tablolar ve Şekiller: Tabloların numarası ve başlığı bulunmalı, siyah-beyaz baskıya uygun hazırlanmalıdır. Tablo ve şekiller ayrı ayrı sırasayısı verilerek numaralandırılır. Tablo çiziminde dikey çizgiler kullanılmamalıdır. Yatay çizgiler ise yalnızca tablo içindeki alt başlıkların birbirinden ayırmak için kullanılmalıdır. Tablo numarası üste, tam sola dayalı olarak dik (normal); tablo adı ise, her sözcüğün ilk harfi büyük olmak üzere eğik (italik) yazılmalıdır. Tablolar metin içinde bulunması gereken yerlerde olmalıdır.

Tablo 1: Bergama'da ritüeller için kiralanılan çalgı/müziyen toplulukları

	KDT TAKIMI	ORGCU / KLAVYECİ	DÜMBEKÇİLER
Müziksel Üretim Araçları	Klarinet (Gırnata) Davul Trompet (Boru)	Org/Klavye MD CD çalar Taşınabilir bilgisayar	Def /Tef Darbuka/Dümbek
Etniklik	Roman	Roman - Roman Olmayan	Roman
Cinsiyet	Erkek	Erkek(ağırlıklı) ve Kadın	Kadın
İcra Biçimi	Çalgısal (ağırlıklı) ve Sözel	Çalgısal ve Sözel	Yalnızca Sözel
İcra Edilen Müzik Tipi	Canlı Müzik	Canlı ve Kaydedilmiş Müzik	Canlı Müzik
Kültürel Temsil	Kırsal - Geleneksel	Kentsel - Modern	Kırsal - Geleneksel
Etkinlik Alanları	Düğün (Evlilik ve Sünnet); Festival/Şenlik; Asker Uçurlama; Halk Danslarına Eşlik; Dinleti/Konser; 'Disko'	Düğün (Evlilik ve sünnet ritüellerinin Nişan ve Kına Gecesi aşamaları ile sınırlı)	Düğün: Evlilik ritüeli sınırlı.

Şekil numaraları ve adları şeklin hemen altına ortala şekilde yazılmalıdır. Şekil numarası eğik yazılmalı, nokta ile bitmeli, hemen ardından sadece ilk harf büyük olmak üzere şekil adı dik yazılmalıdır.



Şekil 4. Beril'in 44 tartım kalıbındaki başarı düzeyleri.

7. Görseller: Yazı içerisinde resim, fotoğraf ya da özel çizimler varsa bu belgeler kısa kenarı 10 cm olacak şekilde 300 ppi'da (300

pixel per inch kalitesinde) taranmalı, JPEG formatında kaydedilmeli, ayrıca metin içinde kullanılan tüm görsel gereçler makaleye ek olarak JPEG formatıyla gönderilmelidir. İnternette indirilen görsellerin de 10 cm -300 dpi kurallarına uygun olması gerekmektedir. Görsellerin adlandırılmalarında, şekil ve çizelgelerdeki kurallara uyulmalıdır. Dergi editörlüğü, teknik olarak problemlili ya da düşük kaliteli resim dosyalarını yeniden talep edebilir ya da makaleden tümüyle çıkartabilir. Kaynak olarak kullanılacak görüntülerin kalitesinden ve yayımlanıp yayımlanmamasından yazar(lar) sorumludur.

Görsel numaraları ve adları görsellerin hemen altına ortalı şekilde yazılmalıdır. Görsel tipi ve numarası eğik yazılmalı (*Resim 1;* *Şekil 1.*), nokta ile bitmeli, hemen yanından sadece ilk harf büyük olmak üzere görsel adı dik (normal) yazı karakteri ile yazılmalıdır.

Makalede yer verilen tüm görsellerin künye ve atıf bilgilerinin, KAYNAKÇA'nın sonuna **Görsel kaynaklar** başlığı altında verilmesi unutulmamalıdır.



Resim 10. Nikolai M. Suetin, 'Süprematist Kahve Takımı' (Rostovsky, 1990:139).

Şekil, çizelge ve resimlerin kullanıldığı sayfa sayısı 10'u geçmemeli, işgal ettikleri alan yazının üçte birini aşmamalıdır. Şekil, çizelge ve resimler istenirse aynen basılabilecek nitelikte olmak şartı ile metin içindeki yerlerine yerleştirilebilirler. Yerleştirmede sorun yaşayan yazarlar, bunlar için metin içinde aynı boyutta boşluk bırakarak içine şekil, çizelge veya resim numaralarını yazabilirler. Bu durumda makalede kullanılacak görseller makale akışına göre numaralandırılarak ayrı bir dosya olarak gönderilmelidir.

8. Dipnot: Dipnot kaynak göstermek için kullanılmamalı, dipnot kullanımına yalnızca açıklayıcı ek bilgileri için başvurulmalı ve otomatik numaralandırma yoluna gidilmelidir. Dipnotlarda kaynak göstermek için, metin içi kaynak gösterme yöntemleri kullanılmalıdır.

9. Alıntı ve Göndermeler: Yazar ister doğrudan ister dolaylı olarak yapmış olsun, tüm alıntılara göndermede bulunmalıdır. Göndermeler için **asla dipnot kullanılmamalı**, tüm göndermeler parantez içinde ve aşağıdaki örneklerdeki gibi yazılmalıdır. Beş satırdan az doğrudan alıntılar satır arasında, beş satırdan uzun alıntılar ise satırın solundan 1,5 cm. içeride, blok olarak ve 1,5 satır

aralığıyla yazılmalıdır. Satır arasındaki doğrudan alıntılar tırnak içinde verilmeli ve dik (normal) yazı karakteri ile yazılmalı; beş satırdan uzun olup ayrı paragraf olarak gösterilen doğrudan alıntılar ise tırnak işareti kullanılmadan dik (normal) yazı karakteri ile verilmelidir. Her iki alıntıda da italik yazı karakteri **kullanılmamalıdır**.

Gönderme ve alıntı gösterim biçimleri:

Tek yazarlı çalışmanın geneline yapılan göndermelerde; (Tunalı, 1996).

Tek yazarlı çalışmanın alıntı yapılan belirli bir yerine göndermelerde; (Yükselsin, 2010:15) .

İki yazarlı çalışmalara göndermelerde; (Yükselsin ve Küçükebe, 2010:676).

İkiden fazla yazarlı yayınlarda yalnızca ilk yazar soyadı ile; (McAdams vd., 1990:182) biçiminde gösterilmeli kaynakçada diğer yazarlarının ad soyad bilgileri de verilmelidir.

Yayın tarihi olmayan yapıtlarda ve yazmalarda yalnızca yazarların adı; (Seydi:15)

Yazarı belirtilmeyen ansiklopedi vb. yapıtlarda ise kaynağın ismi, varsa cilt ve sayfa numarası yazılmalıdır:

(Brittanica 8, 2010:189)

Metin içi alıntıda, gönderme yapılan yazarın adı veriliyorsa kaynağın sadece yayın tarihi yazılmalıdır:

Belkıs (2010:59), bu konuda “.....”nu belirtir.

İkinci kaynaktan aktararak yapılan alıntılar ise aşağıdaki örneklerdeki gibi yazılmalı ve kaynakçada asıl kaynak da belirtilmelidir:

Kaemmer (1993:9)'un da ifade ettiği gibi “.....” (Yükselsin 2009: 453'den).

ya da;

“.....” (Kaemmer 1993:9, Yükselsin 2009:453'den).

Kişisel görüşmeler, metin içinde soyadı ve tarih belirtilerek gösterilmeli, ayrıca kaynaklarda da belirtilmelidir.

“Gerekirse kaset alıp çalışıyoruz. Müşteriye karşı yok, yok” (Ürün 1997).

10. Kaynakça: Makalede gönderme yapılan tüm kaynaklar kaynakçada gösterilmek zorundadır. Gönderme yapılmayan kaynaklara asla yer verilmemelidir. Metnin sonunda, aşağıdaki örneklere göre gösterilmeli ve yazarların soyadına göre **abecesel/alfabetik** olarak sıralanmalı, ancak türlerine göre gruplandırılmadan yazılmalıdır. Kaynaklar, bir yazarın birden fazla yayını olması halinde, yayımlanış tarihine göre sıralanmalı; bir yazara ait aynı yılda basılmış yayınlar ise (1980a, 1980b) şeklinde gösterilmelidir. Çevrimiçi (*online*) veritabanlarından indirilerek kullanılmış basılı kaynakların internet adresleri ve erişim tarihleri de gösterilmelidir.

Kitaplar

Foucault, Michel (2007). *Cinselliğin Tarihi*, çev: Hülya Uğur Tanrıöver, İstanbul: Ayrıntı Yayınları.

Özer, Yetkin (2002). *Müzik Etnografisi*. İzmir: Dokuz Eylül Yayınları.

Saygun, A. Adnan (1936). *Türk Halk Musikisinde Pentatonism*, İstanbul: Numune Matbaası.

_____ (1937). *Rize Artvin ve Kars Havalisi Türkü, Saz ve Halk oyunları Hakkında Bazı Malûmat*, İstanbul: Nümune Matbaası.

_____ (1949a). "Le Recueil et la Notation de la Musique Folklorique", *Journal of the International Folk Music Council* (1):27-33.

_____ (1949b). "Halk Türkülerinin Derlenmesi", *Müzik Görüşleri* (1):3-4.

Kitapçı Bölümler

Bohlman, Philip V. (2008). "Returning to the Ethnomusicological Past". *Shadows in the Field: New Perspectives for Fieldwork in Ethnomusicology*, ed. Gregory F. Barz – Timothy J. Cooley, USA: Oxford University Press, s:246-270.

Makaleler

McAdams, S., Winsberg, S., Donnadieu, S., De Soete, G., and Krimphoff, J. (1995). "Perceptual Scaling of Synthesized Musical Timbres: Common Dimensions, Specificities, and Latent Subject Classes", *Psychological Research* 58:177-192.

Nattiez, Jean-Jacques (1983). "Some Aspects of Inuit Vocal Games", *Ethnomusicology* 27(3):457-475.

Tezler

Küçükbebe, Murat (2008). *Batı ve Türk Müziği Üsluplarında Anlam Üretme Aracı Olarak Kemanın Sonolojik Analizi*, Yayınlanmamış Yüksek Lisans Tezi, İzmir: Dokuz Eylül Üniversitesi Güzel Sanatlar Enstitüsü.

Gazetede yayınlanan bir makale ya da haber

Kumcu, Erkan (2006). "Yapısal Değişimin Boyutları", *Hürriyet*, 16 Şubat, s. 8.

İnternet kaynakları

İnternette elde edilen verilerin kaynakları mutlaka gösterilmeli ve Kaynakçada erişim adresi ve erişim tarihi belirtilerek verilmelidir. Erişim adresi olarak kaynağın yer aldığı web sayfasının adresi (ana sayfa) değil, kaynağın/verinin doğrudan görüntülediği adres verilmelidir. Bu adres kaynaklarda künyeden bir satır alta gösterilmeli ve MS Word programının otomatik köprü eklemesi durumunda köprü kaldırılmalıdır.

<http://www.tdkterim.gov.tr/bts/> (Erişim tarihi: 04.10.2011).

Umunç, Himmet (2007). "Spenser'in Beden Alegorileri", *Yazında ve Çeviride Beden*, Akşit Göktürk'ü Anma Toplantısı (15-17 Mart 2006) İstanbul Üniversitesi. Erişim tarihi: 04.10.2011

<http://www.idea.boun.edu.tr/LINKS/7.pdf>

Kişisel görüşmeler

Ürün, Kadir (1997). Cümbüş çalıcısı ve şarkıcı Kadir Ürün(dülcü) ile çalgıcı kahvesinde yapılan görüşme, Edirne: 15 Temmuz.

Görsel Kaynaklar

Makalede yer verilen tüm görsellerin listesi, Kaynakça'nın sonuna **Görsel kaynaklar** adıyla eklenecektir. Basılı kaynaklardan alınan görseller dışında internet kaynaklarından edinilen görsellerin adresleri yalnızca burada aşağıdaki gibi gösterilecektir.

Resim 1. Nikolai M. Suetin, 'Süpermatist Kahve Takımı' (Rostovsky, 1990:139)

Resim 2. Claude Monet, "Monaco Kıyısı", 1884, 75x94 cm, Stedelijk Müzesi, Amsterdam.

<http://www.wikipaintings.org/en/claude-monet/the-corniche-of-monaco> (Erişim Tarihi: 04.12.2011).

YAZILARIN GÖNDERİLMESİ

Yukarıda belirtilen ilkelere ve yazım kurallarına uygun olarak hazırlanmış yazılar, “makale sunum formu” ile birlikte e-posta yoluyla **yedi.dergisi@gmail.com** adresine gönderilebilir.

Gönderilen yazılarda metin içinde kullanılan tüm görsel (resim, fotoğraf vb.) gereç ayrıca 7’inci maddede belirtilen resim kurallarına göre düzenlenerek JPEG formatıyla gönderilmelidir.

Çevirisi yapılmış makalelerin değerlendirmeye alınabilmesi için özgünlerinin ve makale sahibinden (asıl yazar ve/veya hak sahibi yayınevi) izin yazılarının da gönderilmesi zorunludur.

Ön inceleme ve hakem değerlendirmesi doğrultusunda geliştirilmek ve/veya düzeltilmek üzere yazarlarına geri gönderilen yazılar, gerekli düzeltmeler yapılarak en geç bir ay içinde tekrar dergiye ulaştırılır.

İletişim Bilgileri:

“YEDİ: SANAT, TASARIM ve BİLİM DERGİSİ” Yayın Sekreterliği

Dokuz Eylül Üniversitesi Güzel Sanatlar Fakültesi Güldeste Sokak No:4, 35320 Balçova / İZMİR

Tel: (0-232) 412 90 08 Faks: (0-232) 412 33 39

Web Sayfası: <http://gsf.deu.edu.tr/index.php/yedi-dergisi> **e-posta:** yedi.dergisi@gmail.com

