

SAKİN ŞEHİRLERİN SÜRDÜRÜLEBİLİR DESTİNASYON PAZARLAMASI ÜZERİNDE ETKİLERİ: PERŞEMBE İLÇESİ ÖRNEĞİ

Effects Of Cittaslow On Sustainable Destination Marketing: The Case Of Perşembe District

Doç. Dr. Fatih TÜRKMEN

Karabük Üniversitesi

fatihurkmen@karabuk.edu.tr

Orcid ID: 0000-0001-6716-7399

Emre Can ORANLI

Karabük Üniversitesi

emrecenoranli@ogrenci.karabuk.edu.tr

Orcid ID: 0000-0001-9400-1554

Öz

Turizm sektörü, ülkelerin ekonomisine destek sağlayan en önemli sektörlerden biridir. Sürekli ve devamlı turizm faaliyetlerine bağlı olarak yılın on iki ayı boyunca ciddi bir gelir kapısını oluşturmaktadır. Gelir seviyesinin artması turistik kentlerin tanınırlığının uluslararası düzeye ulaşmasıyla sağlanabilmektedir. Kentlerin yaşam kalitesini artırmak amacıyla kurulan 'Cittaslow (sakin şehir) hareketi' de uluslararası tanıtımı önemli ölçüde etkilemektedir. Bu anlamda sakin şehir hareketine katılan kentler diğer destinasyonlara göre ön plana çıkmaktadır. Bunun sonucu olarak da kentin pazarlanması diğer kentlere göre de avantajlı bir durum oluşturabilmektedir.

Bu çalışmada Sakin Şehirlerin (Cittaslow) destinasyon pazarlamasında etkisi üzerinde çalışılmıştır. Çalışma sahası olarak Ordu ilinin Perşembe ilçesi seçilmiştir. Ülkemizde sayısı 18'i bulan sakin şehirlerin, dünya genelinde 31 ülkede 278 üyesi bulunmaktadır. İnsanların bu kentleri görme ve/veya yaşama istekleri, bu kentlerin tanınırlığını artırmıştır. Bu kapsamda Perşembe ilçesinde yaşayan üniversite çalışanları, turizm alanında kamu ve özel sektör çalışanları ile görüşülmüştür.

Yarı yapılandırılmış görüşme tekniğine göre hazırlanmış, iki bölümden oluşan mülakat forumu vasıtasıyla ve Covid-19 pandemisi sebebiyle görüşmeler kısıtlı imkanlar dahilinde gerçekleştirilmiştir. Akademisyenler ve turizm çalışanlarının sakin şehirlerin (Cittaslow) hareketinin önemini kavradıkları, destinasyon pazarlamasında önemli bir rol oynadığını belirtmişlerdir. Ayrıca kentin sahip olduğu özelliklerin tanıtılması hususunda değişik öneriler getirilmiştir.

Anahtar kelimeler: Sakin Şehirler, Perşembe İlçesi, Cittaslow, Destinasyon Pazarlaması

Abstract

The tourism sector is one of the most important sectors that provides support to the economy of countries. Depending on the continuous and continuous tourism activities, it constitutes a serious income door for twelve months of the year. The increase in the income level can be achieved by the recognition of touristic cities reaching the international level. The 'cittaslow (calm city) movement', which was established to improve the quality of life of cities, also significantly affects international promotion. In this sense, cities participating in the calm city movement stand out compared to other destinations. As a result, the marketing of the city can create an advantageous situation compared to other cities.

In this study, the effect of Cittaslow on destination marketing has been studied. As the study area, Perşembe district of Ordu province was chosen. Calm cities, numbering 18 in our country, have 278 members in 31 countries around the world. In this context, university employees living in the city of Perşembe, public and private sector employees in the field of tourism were interviewed.

Interviews were carried out with limited opportunities, through the interview forum, which was prepared according to the semi-structured interview technique, consisting of two parts, and due to the Covid-19 pandemic. They stated that academics and tourism professionals grasp the importance of the calm cities (Cittaslow) movement and play an important role in destination marketing. In addition, different suggestions have been made to introduce the features of the city.

Keywords: Slow Cities, Perşembe City, Cittaslow, Destination Marketing

Giriş

Bireylerin sürekli ikamet ettikleri yerden doğal ve kültürel çekicilik unsurlarını barındıran yerlere yaptıkları ziyaretleri içeren turizm faaliyetleri gelecek nesiller için önem arz etmektedir (Türkmen ve Dönmez, 2015). Kişisel veya ticari niyetlerle yapılan turizmi etkileyen her türlü faaliyet turizm unsurlarının bozulmadan fayda sağlayacak şekilde yapılmalıdır (Öztürk ve Işınkaralar, 2018; Salhi ve Dönmez, 2021). Kazanım sağladığı zannedilerek yapılan çevreyi ve kültürel değerleri etkileyen her türlü olumsuz faaliyet karşısında sürdürülebilirlik bilinci ön planda olmalıdır (Öztürk vd., 2021a;)

Sürdürülebilirlik konusunda birçok tanımlama yapılmıştır. Kısaca bir kentin, bir yapının veya bir özelliğin gelecek nesillere aktarılması olarak tanımlanır (Öztürk vd., 2021b). Turizmde ise sunulan hizmetin devamlılığı veya sahip olunan özelliklerin sürekliliğidir (Dönmez ve Türkmen, 2019). Destinasyon ise; konaklama, yeme-içme ve diğer turistik imkânların sunulduğu, pazarlandığı ve turistleri çekme özelliğine sahip belli sınırları olan coğrafik bir alandır (Morrison, 2018: 4). İçinde bir hayli turistik ürünü barındırması ve rakip destinasyonlara karşı ön plana çıkarabilmek amacıyla; destinasyon yöneticileri pazarlama faaliyetlerini iyileştirmeye ve geliştirmeye ihtiyaç duymaktadır. Ayrıca, destinasyon paydaşlarının pazarlamaya bakış açılarını belirlemek ve sahip oldukları destinasyonun pazarlama çalışmalarına ne denli hâkim oldukları ortaya koymak gereklidir (Dönmez ve Türkmen, 2018). Destinasyonda yer alan turizm paydaşlarının destinasyonu gelecek nesillere ulaştırabilmeleri ve sahip oldukları değerleri

koruyabilmeleri adına sürdürülebilir destinasyon bilincine sahip olmaları ve sürdürülebilir bir anlayışla destinasyon için tüm sorunları çözmeleri gerekmektedir. Paydaşların sürdürülebilir destinasyon bilincine sahip olmaları “kazan-kazan” anlayışından ziyade, “kazan ve bozmadan geleceğe aktar” anlayışına sahip olmalarına vesile olmaktadır (Taş, 2019).

Tarihi ve doğal zenginlikleri olan Perşembe ilçesi de Türkiye’de Cittaslow üyesi olan 18 kentten birisidir. Ordu ilinin Karadeniz kıyısında uzanan Perşembe ilçesinde, geçtiğimiz 10 yıl içerisinde kayda değer birçok sosyo-ekonomik değişiklik gözlemlenmiştir. Perşembe ilçesi sahip olduğu doğal ve turistik potansiyellerin yanı sıra coğrafi ve sosyo-ekonomik koşulların da değerlendirilmesi sonucu sakın şehirler arasında adını yazdırmıştır. Bu çalışma kapsamında Cittaslow hareketi ve bir Cittaslow üyesi olan Ordu’nun Perşembe ilçesinde destinasyon pazarlanmasının sürdürülebilirliği konusunda araştırmalar yapılmıştır. Sürdürülebilir turizm faaliyetleri sakın şehir hareketiyle tutarlıdır. Destinasyonlarda sürdürülebilirlik amaçlanarak yapılan pazarlama faaliyetlerinde, sakın şehirlerin ne derecede etkili olduğunun saptanması açısından yapılacak çalışma kendine özgü yapıdadır.

Sürdürülebilir Destinasyon Pazarlaması

Klasik pazarlama tanımına göre pazarlama, üreticiden müşteriye ulaştırılan mal ve hizmetlerin nasıl ulaştırıldığına ilişkin faaliyetler toplamıdır. Aynı zamanda pazarlamayı, Kotler “ürünleri ve değerlerini diğer unsurlarla birlikte yaratma ve değiştirme kapsamında bireylerin ve grupların ihtiyaç ve isteklerini elde ettikleri sosyal ve yönetsel bir süreç” olarak tanımlar (Kotler, 1999: 12). Temel anlamda pazarlama ise; işletme kaynaklı olmasının yanı sıra bireylerin ihtiyaçlarının karşılanması sürecini de içermektedir. Bu sürecin içerisinde satıcılar ile alıcılar arasında bir ürün ve ödeme takası söz konusudur. Özetle bu pazarlama sürecinde amaç tüketicilerin ihtiyaçlarının tüketici için uygun şartlarda karşılanması, fiyatlanması ve ulaştırılmasıdır (Altunışık, vd., 2007). Pazarlama, diğer tüm iş işlevlerinden önce özellikle müşterilerle ilgilenir. Pazarlama, müşterilerin ilgisini çekmek ve karlı müşteri ilişkilerini yönetmektir. Pazarlamanın iki yönlü amacı, üstün değer vaat ederek yeni müşteriler çekmek, değer ve memnuniyet sağlayarak mevcut müşterileri korumak ve büyütme (Kotler ve Armstrong, 2018: 28). Destinasyonun Fransızca kökenli olup sözlük anlamı varılacak yer olarak açıklanmaktadır (TDK, 2006). Başka bir tanıma göre ise; destinasyon, geçici süre kalış için turist çeken ülkeden, kıtaya, eyalete, köye, kadar sıralanabilen tatil yeri olarak tanımlanan bölgelerdir (Ispas, 2008: 919). Turizm destinasyon pazarlaması, belirli bir lokasyonun popüleritesini geliştirme ve tutundurma çalışmalarının tamamlayıcı kısmıdır. Wahab vd. (1976) turizm destinasyon pazarlamasının tanımını şu şekilde yapmıştır; ulusal turist örgütleri ve/veya turizm girişimcileri kendilerinin mevcutta olan ve potansiyel hedef grupları turistleri belirlemek; turistlerin yerel, ulusal ve uluslararası seviyede arzularını, ihtiyaçlarını, motivasyonlarını, beğenilerini ve beğenmedikleri şeyi öğrenmek ve etkilemek için onlarla irtibata geçmek ile kendi turizm ürünlerini, amaçlarına ulaşmak ve turistlerin memnuniyetlerini sağlamak maksadı ile koordineli olarak formüle etmek ve adapte etmeleri ile sağlanabilecek yönetim sürecidir (Ispas, 2008: 919).

Destinasyon pazarlamasında amaç iki temelde incelenebilir. Bunlardan birincisi; mevcut destinasyonun elinde bulunan turizme yönelik ürün, hizmet, doğa ve kaynakların en verimli ve etkili bir şekilde sunumunu sağlayacak pazarların bulunması ve tanımlanmasıdır. İkincisi ise hedeflenen pazarlarda mevcut turistlerin satın alma sürecindeki karar verme mekanizmalarını etkileyerek böylece turistlerin mevcut destinasyona yönelmelerini ve sahip olduğu hizmet ve ürünleri tercih etmelerine sebep olacak tanıtma, planlama ve üretim faaliyetlerinin yapılmasıdır (Öter ve Özdoğan, 2005: 134).

Sürdürülebilirlik konusunda birçok tanımlama yapılmıştır. Kısaca bir kentin, bir yapının veya bir özelliğin gelecek nesillere aktarılması olarak tanımlanır. (Öztürk vd., 2020)

Turizmde ise sunulan hizmetin devamlılığı veya sahip olunan özelliklerin sürekliliğidir (Morrison, 2018: 4). Bu anlamda sürdürülebilir destinasyon pazarlaması, 'turist çekim bölgelerindeki tanıtım ve pazarlama faaliyetlerinin; tüm yıla yayılarak, sürekli ve gelecek nesillere en yararlı şekilde aktarılacak yapılması' şeklinde tanımlanabilir.

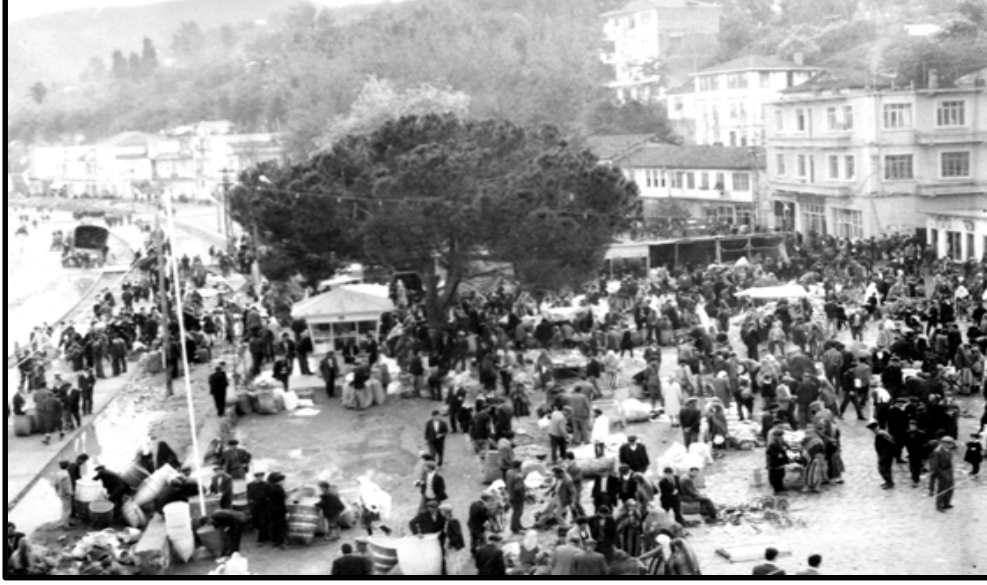
Materyal ve Yöntem

Çalışmanın evreni Perşembe ilçesi olarak belirlenmiştir. Perşembe'de bilinen ilk medeniyetler; Paplagonia, Khalybas ve Mossynoikoı'dır. 2021 yılına kadar birçok medeniyete ev sahipliği yapan Perşembe üzerinde geçmiş medeniyetlerden kalma birçok dini ve ekonomik tarih izleri taşımaktadır (Çelik, 2002). Vona 1270-1380 arasındaki yıllarda Türkmen Hacı Emiroğulları Beyliği'nin çabaları fethedilerek Türk yerleşkesi olmuş ve Türkmen bölüklerinin yerleştirilmesiyle Niyabet-ı Satılmış (Perşembe) kurulmuştur. Bölgenin Selçuklu ve Danişmentler tarafından fethedilmesiyle Vona Kalesi'ne sığınan Hıristiyanlar Lozan'a kadar Türklerle birlikte yaşamışlardır (Özdemir, 2005: 497).



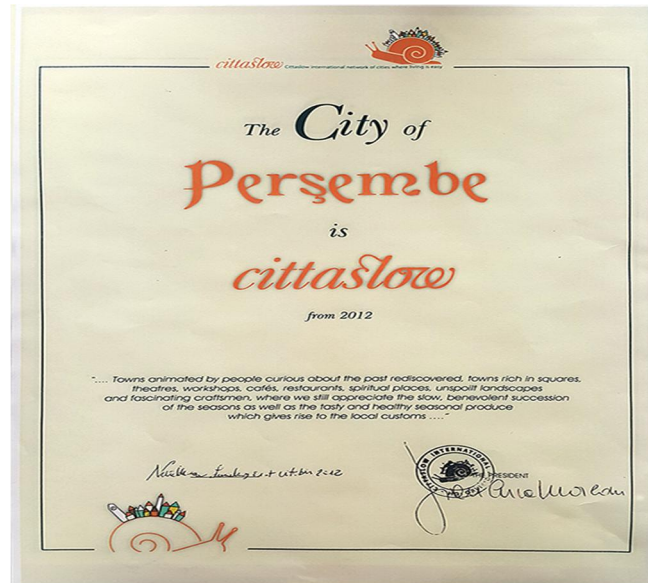
Şekil 1. Perşembe'nin Konumu (URL -1)

1594-95 yıllarında şehirde Pazar yeri özelliğine sahip Medrepoli (Medreseönü/ Yalıköy), Yason, Mersin isimleri verilmiş köy yerleşmeleriyle Vona iskeleleri bulunmaktadır (Halaçoğlu, 1982: 148). 1766 yılında Canikli Ali Paşa'nın Vona iskelesine asker göndermesine bağlı olarak Kışlaönü Limanı isminin verildiği düşünülmektedir. Osmanlı döneminde önceleri köy iken 1898'de 500 haneden fazla nüfusu ve 1 rüştiye mektebi olan bir nahiyedir. Vona Belediyesi 1922'de kurulmuş, daha sonra 25.06.1945 tarih ve 4769 sayılı kanunla "Perşembe" adı ile ilçe statüsüne kavuşmuştur. (Karagöz, 2003: 73; Ekinci, 2013: 73; Yolalıcı, 2005: 570).



Resim1.Vona (Perşembe) (URL -2)

Ayrıca Perşembe ilçesi, 2012 yılı haziran ayında İtalya'nın Novellara kentinde düzenlenen Sakin Şehirler Genel Kurulu'nda Sakin Şehirler Birliği'ne katılmaya hak kazanmıştır(Perşembe Belediyesi, 2021).



Resim 2.2012 yılında Cittaslow Üyesi Olan Perşembe (URL -3)

Ordu ilinde Perşembe dahil 19 ilçe bulunmaktadır. İlçelerin içerisinde hem deniz hem doğa unsurlarını barındırması bakımından en özel konuma sahip olanı Perşembe'dir. Doğal bir limanı olması sebebiyle de ayrı değere sahiptir. Oldukça fazla sayıda şelale, akarsu, orman ve kendine özgü tepeleri coğrafyasında barındırması sebebiyle de coğrafi açıdan zengindir. Ayrıca Osmanlı döneminde Perşembe'de birçok han, hamam ve küçük bir çarşının olduğu, Evliya Çelebi'nin eserlerinden anlaşılmaktadır (Çelebi, 2006: 101). Bu sebeplerden dolayı Perşembe tarih, deniz, kıyı ve kültür turizmi açısından zengin bir ilçedir.



Resim 3.Efirli Camii (URL -4)**Resim 4.**Mersin Köyü Balıkçı Barnağı (URL -5)

Perşembe; otel, turizm ve konaklama gibi faaliyetler konusunda çok fazla aktif değildir. Genel olarak doğal güzellikleri, denizi, yaylaları, gölleri gibi doğa harikası alanları için bol miktarda günübirlik turist almaktadır. Ekonomik faaliyeti Cittaslow olduktan sonra daha çok yöresel mutfak konusunda aktiflik göstermektedir (Yıldırım ve Karahmet, 2013; Perşembe Belediyesi, 2021).



Resim 5.Yason Burnu (URL -6)

Tablo 1.Perşembe'nin Tarihi ve Turistik Yerleri

Medreseönü Efirli Camii
Hatipli Camii
Anaç Tarihi Camii
Aktaj Plajı
Efirli Plajı
Çaka Kumsalı
Çeşmeönü
Kışlaönü
Hoynat Adası
Yosunburnu Feneri ve Yarımadası
Büyükağız
Kurtuluş Kalesi
Kaya Mezarları
Çam Burnu Feneri
Mersin Köyü Balıkçı Barınağı
Kral Yolu
Bahçeköy Mağarası
Kurşunçal Şelalesi

Bu çalışmada nitel araştırma yöntemleri kapsamında nitel veri toplama tekniklerinden biri olan görüşme tekniği kullanılmıştır. Yarı yapılandırılmış görüşme tekniği dahilinde önceden hazırlanan ve iki aşamadan oluşan görüşme formu; konu ile ilgili demografik bilgilere ait olan 7 ve çalışma alanı ile ilgili 12 soruyu içermektedir. Sorular açık uçlu olup, katılımcının kendini istediği gibi ifade etmesine olanak sağlanmıştır. Ayrıca katılımcı ile yüz yüze görüşüldüğünde düşüncelerini ve tepkilerini daha iyişekilde gözlemleme fırsatı elde edilmiştir. Görüşmecilerle soru-cevap şeklinde mülakat formu uygulanıp, cevapları not edilmiştir.

Araştırma Bulguları

Bu bölümde Perşembe ilçesinde yaşayan üniversite, kamu ve özel sektör çalışanları ile 10- 20 Ekim 2021 tarihleri arasında ilçeye gelen ziyaretçilerle konuya ilişkin görüşmeler yapılmıştır. Görüşme Covid-19 pandemisi sebebiyle sadece görüşmeyi kabul eden 27 kişi ile gerçekleştirilmiştir. Görüşmeye katılım sağlayanların demografik özelliklerinden (yaş, doğum yeri, eğitim, medeni durum, mesleki durum ve kentte bulunma amaçları) frekans ve yüzdelik oranlarına ilişkin veriler Tablo-2’de sunulmuştur.

Tablo2. Yerel halkın demografik özelliklerine ilişkin dağılımı (n = 27)

Araştırmaya katılan Kişilerin Demografik Özelliklerine İlişkin Değerlendirmeler			
Değişkenler	Grup	Frekans Değeri	(%)
Yaş	18-25	4	14,8
	26-35	8	29,6
	36-45	9	33,3
	46 Yaş ve Üzeri	6	22,2
Doğum Yeri	Perşembe	12	44,4
	Perşembe Dışı	15	55,6
Eğitim	İlköğretim	4	14,8
	Lise	6	22,2
	Lisans	12	44,4
	Lisansüstü	5	18,6
Meslek	Akademisyen	3	11,1
	Çiftçi	2	7,4
	Garson	1	3,7
	ResepsiyonGörevlisi	1	3,7
	Kamu Çalışanı	5	18,5

	İşletme Sahibi	9	33,3
	Yiyecek İşletme	2	7,4
	Emekli Öğretmen	4	14,8
Medeni Durum	Evli	17	62,9
	Bekâr	10	37,1
Kentte Bulunma Amacı	Araştırma	3	11,1
	İş	18	66,6
	Konaklama	1	3,7
	Gezme	5	18,5

Örneklem grubunun demografik özelliklerine göre dağılımı incelendiğinde; araştırmaya katılanların %14,8'i 18-25 yaş aralığında, %29,6'sı 26-35 yaş aralığında, %33,3'ü 36-45 yaş aralığında ve %22,2'si 46 yaş ve üzerindedir. Örneklem grubunun doğum yerine göre dağılımına bakıldığında %44,4'ü Perşembe, %55,6'sı Perşembe dışı olduğu görülmektedir. Örneklem grubunun eğitime göre incelendiğinde %14,8'i ilköğretim, %22,2'si lise, %44,4'ü lisans, %18,6'sı lisansüstü bireylerin oluşturduğunu görmekteyiz. Örneklem grubu meslek durumuna göre incelendiğinde araştırmaya katılanların %11,1'i akademisyen, %7,4'ü çiftçi, %3,7'si garson, %3,7'si resepsiyonist, %18,5'i kamu çalışanı, %33,3'ü konaklama işletmecisi, %7,4'ü yiyecek işletmecisi, %14,8'i emekli öğretmendir. Araştırmaya katılanların medeni durumuna bakıldığında %62,9'u evli, %37,1'i bekadır. Örneklem grubunun çalıştığı kentte bulunma amacına bakıldığında araştırmaya katılanların %11,1'i araştırma, %66,6'sı iş, %3,7'si konaklama, %18,5'i gezme amaçlı buldukları tespit edilmiştir.

Mülakat Formuna Verilen Cevaplar

Ek-1 de sunulan ve etik onay belgesi alınan sorular 2 (iki) bölümden oluşmaktadır. Birinci bölümde görüşülen katılımcılara ait demografik bilgiler yer almaktadır. İkinci bölümde ise katılımcılara Perşembe kentine ilişkin toplam 12 soru yöneltilmiştir.

Perşembe ilçesinin turizm imkanları nelerdir? Lütfen aklınıza gelen öncelik sırasına göre yazınız.

Perşembe ilçesinin turizm imkanları nelerdir? Lütfen aklınıza gelen öncelik sırasına göre yazınız sorusuna verilen cevaplar Tablo 3'de verilmiştir.

Tablo 3.Perşembe İlçesinin Turizm İmkanları

	Görüşülenler	Bulgular
Perşembe ilçesinin turizm imkanları	G1, G2, G9, G14, G19, G20, G21, G22, G24	Yason Burnu, Yason klisesi, Hoynat Adası, Çaka Plajı, Bellicesu Plajı, Büyük Ağız ve Aktaş Plajı
	G3, G4, G5, G6, G7, G8, G10, G11, G12, G13, G14, G15, G16, G17, G18, G19, G23, G25	Yason Burnu, Yason klisesi, Hoynat Adası, Çaka Plajı

Tablo-3'te yer alan verilere göre görüşme yapılan katılımcıların %29,63'ü (8 kişi) "Yason Burnu, Yason klisesi, Hoynat Adası, Çaka Plajı, Bellicesu Plajı, Büyük Ağız ve Aktaş Plajı", %70,37'si (19 kişi) ise "Yason Burnu, Yason klisesi, Hoynat Adası, Çaka Plajı" ifade etmişlerdir. Perşembe kentine ait bütün turistik yerleri ifade kesimin özellikle akademisyen ve otel yöneticilerinin olduğu tespit edilmiştir. Geri kalanlar ise kente ait olan ve herkes tarafından bilinen yerleri ifade etmişlerdir. Görüşmeye ilişkin bazı cevaplar şunlardır;

G13: "... Yason Burnu ve diğer yerler kent için inanılmaz güzellikte yerler..."

G19: "...Yason ve adayı görmeye geldim. Kent gerçekten muhteşem..."

G23: "...otele gelenler Bellicesu Plajı, Büyük Ağız ve Aktaş Plajının da burada olduğu maalesef bilmiyorlar..."

G27: "...çaka plajı, Yason kilise ve burnu..."

Genel olarak turizm faaliyetlerinin ilçeye olan fayda ve zararları nelerdir?

Görüşme yapılan kişilere genel olarak turizm faaliyetlerinin ilçeye olan fayda ve zararları nelerdir? sorusu sorulmuştur. Cevaplar Tablo-4'te sunulmuştur.

Tablo 4.Perşembe'de Turizm Faaliyetleri

	Görüşülenler	Bulgular
Turizm fayda ve zararları	G4, G7, G9, G17, G22, G27	Turizm zararlıdır
	G1, G2, G3, G5, G6, G8, G10, G11, G12, G13, G14, G15, G16, G18, G19, G20, G21, G23, G24, G25, G26	Turizm faydalıdır

Tabloda yer alan verilere göre görüşme yapılan katılımcıların %22,22 (6 kişi) "Turizm zararlıdır", %77,78 (21 kişi) ise "Turizm faydalıdır" şeklinde ifade etmişlerdir. Görüşmecilerin çoğunluğu turizmi her konuda faydalı görmüştür. Geri kalanlar ise şehrin eski doğal güzelliğinin kaybolacağı rahavetine kapılmışlardır. Görüşmeye ilişkin bazı cevaplar şunlardır;

G4: "... aşırı kalabalık olmasının yöreye zararı olacağını düşünüyorum..."

G10: "...turizm faaliyetleri ekonomik, kültürel, sosyal gelişmişlik ile faydalar sağlamaktadır. Perşembe ilçesi içinde turizm faaliyetleri çok yararlı olacaktır."

G13: "...ilçenin kültürel ve doğal özelliklerinin nesilden nesile aktarılacağı için çok olumlu bir gelişmedir." G17: "...turizm faaliyetlerinin artması bölgenin doğal güzelliğinin tahrip edilmesine neden olacaktır..."

G20:" ...kültürel anlamda zengin olan Perşembe için turizm faaliyetleri büyük avantajdır..."

G27:" ... Doğal tahribata yol açacağından faydalarından fazla zararının olacağını düşünüyorum..."

Sakin Şehir (Cittaslow) terimini duyduunuz mu? Eğer biliyorsanız konu hakkındaki bilgileriniz nelerdir?

Görüşme yapılan kişilere Sakin Şehir (Cittaslow) terimini duyduunuz mu? sorusu sorulmuştur. Cevaplar Tablo-5'te sunulmuştur.

Tablo 5.Sakin Şehir (Cittaslow) Kavramı Bilgi Düzeyi

	Görüşülenler	Bulgular
Sakin Şehir (Cittaslow) kavramı düzeyi	G1, G2, G3, G4, G5, G6, G8, G10, G11, G12, G13, G16, G17, G18, G23, G26	Evet
	G7, G9, G14, G15, G19, G20, G21, G22, G24, G25, G27	Hayır

Tabloda yer alan verilere göre görüşme yapılan katılımcıların %59,26 (16 kişi) "Evet", %40,74 (11 kişi) ise "Hayır" şeklinde ifade etmişlerdir. Görüşmecilerin çoğunluğu Sakin Şehir (cittaslow) kavramını Perşembe ilçesi bu unvana sahip olduktan sonra duymuştur. Geri kalanlar ise Sakin Şehir kavramı hakkında hiçbir bilgiye sahip değillerdir. Görüşmeye ilişkin bazı cevaplar şunlardır;

G1:" ...evet. Cittaslow Ağı, küreselleşmenin şehirlerin dokusunu, sakinlerini ve yaşam tarzını standartlaştırmasını ve yerel özelliklerini ortadan kaldırmasını engellemek için ortaya çıkmıştır."

G5:"...çok bir bilgim yoktu ama 2012 yılında Perşembe'nin sakin şehirler statüsüne alınmasından dolayı bilgim arttı. Mesela gürültü ve hava kirliliğine karşı projeler başlatılmıştır. Bunlar gibi projelerin birçoğu sakin şehir olduktan sonra olmuştur. "

G15:" ...Pek bilgim yok"

G18:" ...Perşembe bu unvana sahip olduktan sonra çok araştırma fırsatımız oldu. Her türlü hız ve kirlilikten uzak şehirlerin bazı kriterlere de uyum sağlıyorsa bu unvanı aldığını biliyorum..."

G26:" ... evet duydum. Daha önceleri yavaş yemek felsefesinden sonra bazı kriterler doğrultusunda bu hareketin oluşturulduğunu biliyorum. ..."

Perşembe ilçesinin Sakin Şehir (Cittaslow) statüsüne alınması hakkında düşünceleriniz nelerdir?

Görüşme yapılan kişilere Sakin Şehir (Cittaslow) statüsüne alınması hakkında düşünceleriniz nelerdir? sorusu sorulmuştur. Cevaplar Tablo-6'da sunulmuştur.

Tablo 6.Perşembe İlçesinin Sakin Şehir (Cittaslow) Statüsüne Alınmasına İlişkin Bilgi Düzeyi

Perşembe ilçesinin Sakin Şehir (Cittaslow) statüsüne alınmasına ilişkin bilgi düzeyi	Görüşülenler	Bulgular
	G1, G2, G3, G4, G5, G6, G8, G10, G11, G12, G13, G14, G15, G16, G18, G19, G20, G21, G23, G24, G25, G26	Olumlu
	G7, G9, G17, G22, G27	Olumsuz

Tablo-6'da yer alan verilere göre görüşme yapılan katılımcıların %81,48 (22 kişi) "Olumlu", %18,52 (5 kişi) ise "Olumsuz" şeklinde ifade etmişlerdir. Görüşmecilerin çoğunluğu Perşembe ilçesinin Sakin Şehir (Cittaslow) statüsüne alınmasına olumlu gözle bakmıştır. Ziyaretçi sayısının artması en olumlu ve popüler cevaplar arasındadır. Geri kalanlar ise kısıtlama yaşayacaklarını düşünmelerinden dolayı olumsuz olarak cevap vermişlerdir. Görüşmeye ilişkin bazı cevaplar şunlardır;

G7:" ...Perşembe'nin isminin duyulmasını sağladı. Bu bir şeymiş gibi gözükse de ben olumlu olduğunu düşünmüyorum. Kalabalık kirlilik getirecektir.

G9:" ...Sosyal yaşam faaliyetlerinin çok kısıtlandığını söyleyebilirim."

G13:" ...kültürel ve doğal özelliklerinin nesilden nesile aktarılacağı için çok olumlu bir gelişmedir. "

G14: "Yerel halka yardımcı olacak bir projedir."

G18:" ...Zengin kültür birikiminin ortaya çıkmasına sebep olmuştur. Bu iyi bir gelişmedir."

G26:" ... Perşembe açısından olumlu bir gelişmedir. Ziyaretçi sayısı artacaktır. ..."

Perşembe ilçesinin Sakin Şehir (Cittaslow) olması ilçe turizmine katkı sağlamış mıdır?

Görüşme yapılan kişilere Perşembe ilçesinin Sakin Şehir (Cittaslow) olması ilçe turizmine katkı sağlamış mıdır? sorusu sorulmuştur. Cevaplar Tablo-7'de sunulmuştur.

Tablo 7. Perşembe İlçesinin Sakin Şehir (Cittaslow) Olmasının İlçe Turizmine Katkısı

Perşembe ilçesinin Sakin Şehir (cittaslow) olmasının ilçe turizmine katkısı	Görüşülenler	Bulgular
	G1, G2, G3, G4, G5, G6, G7, G8, G10, G11, G12, G13, G14, G15, G16, G17, G18, G19, G20, G21, G23, G25, G26	Evet
	G9, G22, G24, G27	Hayır

Tabloda yer alan verilere göre görüşme yapılan katılımcıların %85,19 (23 kişi) "Evet", %14,81 (4 kişi) ise "Hayır" şeklinde ifade etmişlerdir. Görüşmecilerin çoğunluğu Perşembe ilçesinin Sakin Şehir (Cittaslow) olmasının ilçe turizmine katkısının büyük olduğunu düşünmektedir. İlçenin adının duyulması ve koruma altına alınmış olması olumlu cevapların verilmesini sağlamıştır. Geri kalanlar ise henüz bir katkısını görmediklerini söyledikleri için olumsuz olarak cevap vermişlerdir. Görüşmeye ilişkin bazı cevaplar şunlardır;

G1: " ...sağlamıştır. Tanıtım için oldukça önemli bir yaklaşım..."

G4: " ... Yaz aylarında katkı sağladığını çok net görebiliyoruz."

G13: "...Perşembe'nin kültürel değerleri ortaya çıkmış oldu. Çok katkı sağlamıştır."

G16: "...Tanınırılık açısından önemliydi. Katkı sağlamıştır."

G18: " ... İlçenin güzelliği ortaya çıktı. Çok katkısı olduğunu söyleyebiliriz. "

G22: " ... Gerekli bilgilendirme yapılmadığı için katkı sağladığını düşünmüyorum. "

G26: " ...evet katkısı büyüktür..."

Perşembe ilçesinin Sakin Şehir (Cittaslow) olarak devamlılığının sağlanması açısından neler yapılabilir?

Görüşme yapılan kişilere Perşembe ilçesinin Sakin Şehir (Cittaslow) olarak devamlılığının sağlanması açısından neler yapılabilir? sorusu sorulmuştur. Cevaplar Tablo-8'de sunulmuştur.

Tablo 8. Perşembe İlçesinin Sakin Şehir (Cittaslow) Olarak Devamlılığının Sağlanması İçin Öneriler

Öneriler	Görüşülenler
Festivaller düzenlenebilir.	G1, G13, G23,
Gezi turları düzenlenebilir.	G2, G17, G19,
Eğlence sektörüne önem verilebilir.	G4, G5, G7, G15, G18,
Kente turizm ile ilgili MYO veya Fakülte kurulabilir.	G11, G16, G26
Bilgilendirme Seminerleri düzenlenebilir.	G3, G6, G10, G21, G25
Beslenme ve Konaklama Tesislerine önem verilebilir.	G8, G14, G20
Turist rehberi sayıları artırılabilir.	G9, G12, G22,
Öneri yok.	G24, G27

Tabloda yer alan verilere göre görüşme yapılan katılımcılardan soru sorulduktan sonra özetle "Festivaller düzenlenebilir", "Gezi turları düzenlenebilir", "Eğlence sektörüne önem verilebilir", "Kente turizm ile ilgili MYO veya fakülte kurulabilir", "Bilgilendirme Seminerleri düzenlenebilir", "Beslenme ve Konaklama Tesislerine önem verilebilir", "Turist rehberi sayıları artırılabilir", "Öneri yok" cevapları alınmıştır. Katılımcıların çoğunluğu Cittaslow hakkında bilgilendirme yapılması gerektiğini ayrıca eğlence sektörüne de önem verilmesi gerektiğini söylemişlerdir. Katılımcılardan yalnızca iki kişi önerisinin olmadığını dile getirmiştir. Görüşmeye ilişkin bazı cevaplar şunlardır;

G5: " ...daha çok turist çekilebilir. Eğlenceli faaliyetler yapılabilir."

G6: " ...Cittaslow hakkında bilgilendirme seminerleri düzenlenebilir."

G8: " ...Yeme içme ve konaklama tesislerine önem verilebilir. "

G14: " ...Konaklama faaliyetlerinin iyileştirilmesi gelen ziyaretçinin bir daha gelmesini sağlayacaktır. Bu da devamlılık için önemlidir."

G26: " ...bölüm ile ilgili meslek yüksek okulları açmak gelecek için iyi olacaktır. "

Perşembe ilçesinin turizm pazarlanması hakkında neler yapılmıştır ve gelecekte neler yapılabilir?

Görüşme yapılan kişilere Perşembe ilçesinin turizm pazarlanması hakkında neler yapılmıştır ve gelecekte neler yapılabilir? sorusu sorulmuştur. Cevaplar Tablo-9'da sunulmuştur.

Tablo 9: Perşembe İlçesinin Turizm Pazarlanması Hakkında Öneriler

Öneriler	Görüşülenler
Sempozyum, kongreler düzenlenebilir.	G1, G12, G17, G26
Restorasyon faaliyetleri yapılabilir.	G2, G7, G11, G19
Eğlence, şenlik, festival düzenlenebilir.	G3, G4, G5, G13, G15, G22
Yerel halkın kontrol olanağını artırmak.	G8, G16, G23
Gastronomi ve Yeme içme tesisleri arttırılabilir.	G6, G9, G24, G25
Konaklama tesisleri arttırılabilir.	G10, G18, G21
Öneri yok.	G14, G20, G27

Tablo-9'da yer alan verilere göre görüşme yapılan katılımcılardan soru sorulduktan sonra "Sempozyum, kongreler düzenlenebilir", "Restorasyon faaliyetleri yapılabilir", "Yerel halkın kontrol olanağını artırmak", "Gastronomi ve Yeme içme tesisleri arttırılabilir.", "Konaklama tesisleri arttırılabilir", "Öneri yok" cevapları alınmıştır. Katılımcıların çoğunluğu turizm pazarlamasına öneri konusuna eğlence, şenlik, festival düzenlenebilir şeklinde cevap vermiştir. Çünkü bu durum Perşembe'nin isminin duyulmasını sağlayacaktır. Daha sonra ise konaklama ve yeme içme tesislerinde gelişmelerin yaşanması durumunda bölgenin pazarlama potansiyelini arttıracaktır şeklinde cevaplar vermişlerdir. Katılımcılardan hiç önerisi olmayanlar da bulunmaktadır. Görüşmeye ilişkin bazı cevaplar şunlardır;

G1:" ...festivaller yapılmıştır. Gelecekte kent ile ilgili tanıtıcı sempozyum, kongreler yapılabilir."

G6:" Gastronomi ve Yeme içme tesisleri arttırılabilir. Bu durum bölgenin zengin yemek kültürünün de fark edilmesini sağlayacaktır."

G10:" ...Perşembe yeterli konaklama tesislerine sahip değildir. Bu yüzden konaklama tesisleri arttırılabilir. "

G18:" ...konaklama tesisleri arttırılabilir... "

G19: "Restorasyon faaliyetleri yapılması güzel olacaktır."

G25:" Gastronomi ve Yeme içme tesislerine önem verilebilir. Yemek kültürünün zenginliğini ortaya çıkaracaktır..."

Perşembe ilçesinin Sakin Şehir (Cittaslow) olarak kabul edilmesi turizm faaliyetlerine olumlu/olumsuz nasıl etki edebilir?

Görüşme yapılan kişilere Perşembe ilçesinin Sakin Şehir (Cittaslow) olarak kabul edilmesi turizm faaliyetlerine olumlu/olumsuz nasıl etki edebilir? sorusu sorulmuştur. Cevaplar Tablo-10'da sunulmuştur.

Tablo 10: Perşembe İlçesinin Sakin Şehir (Cittaslow) Olarak Kabul Edilmesinin Turizm Faaliyetlerine İlişkin Bilgi Düzeyi

Perşembe ilçesinin Sakin Şehir (Cittaslow) olarak kabul edilmesinin turizm faaliyetlerine ilişkin bilgi düzeyi	Görüşülenler	Bulgular
	G1, G2, G3, G4, G5, G6, G7, G8, G9, G10, G11, G13, G14, G17, G18, G19, G20, G21, G23, G24, G25, G26	Olumlu
	G12, G15, G16, G22, G27	Olumsuz

Tablo-10'da yer alan verilere göre görüşme yapılan katılımcıların %81,48 (22 kişi) "Olumlu", %18,52 (5 kişi) ise "Olumsuz" şeklinde ifade etmişlerdir. Görüşmecilerin tamamına yakını Perşembe ilçesinin Sakin Şehir (Cittaslow) olarak kabul edilmesinin turizm faaliyetlerine olumlu etki ettiğini söylemiştir. Kültür turizmi, deniz ve kıyı turizmi açısından zengin olduğunu dile getirmişlerdir. Geri kalan görüşmeciler ise yoğun turizm faaliyetlerinin bölge de tahribata yol açtığını düşündüklerinden dolayı olumsuz olarak cevap vermişlerdir. Görüşmeye ilişkin bazı cevaplar şunlardır;

G1: "...olumsuz etkisi yoktur. Yerel halk buna isteklidir."

G11: "... özen gösterilmeye başlandı her bakımdan olumlu bir etkidir..."

G16: "...ziyaretçi sayısının artması doğa turizmi faaliyetlerine olumsuz zarar verecektir."

G18: "...kültür birikimi ile kültür turizmi faaliyetlerine olumlu etki etmiştir. Ayrıca deniz ve kıyı turizmi faaliyetleri içinde olumlu gelişmeler yaşanmıştır."

G22: "...Aşırı turizm faaliyetlerinin tahribata yol açacaktır. Olumsuz olduğunu düşünüyorum."

G24: "...İleri zamanlar olumsuz etki edeceğini düşünüyorum çünkü Perşembe gerçek sakinliğini kaybetmeye başladı. ..."

G26: "...Hem yerel halka hem misafirler açısından olumlu bir gelişmedir."

Perşembe ilçesinin diğer Sakin Şehirlerden (Cittaslow) farklılıkları nelerdir?

Görüşme yapılan kişilere Perşembe ilçesinin diğer Sakin Şehir (Cittaslow) farklılıkları nelerdir? sorusu sorulmuştur. Cevaplar Tablo-11'de sunulmuştur.

Tablo 11.Perşembe İlçesinin Diğer Sakin Şehirlerden (Cittaslow) Farklılıkları

Görüşülenler	Cevaplar
G1	Yason burnu sanki yarımada gibi duruşu ile farklılığını göstermektedir.
G2	Çok fazla kıyısının olması olabilir.
G3	Çevresel faaliyetler bakımından daha zengin olduğunu düşünüyorum.
G4	El değmemiş koyları
G5	Kültür konusunda çok zengin olması olabilir.
G6	Hem tarih hem kültür hem de deniz ve kıyı turizminde çok gelişmiş olması olabilir.
G7	Yöresel yemek ve el sanatlarında kendine özgü bir tarzı olması olabilir.
G8	Yason burnu yöreye çok farklı bir hava katmaktadır.
G9	Plajlarının, şelalelerinin, ormanlarının fazla olması farklılık göstermektedir
G10	Perşembe'nin bilmeceleri, manileri, türküleri yani manevi kültür öğeleri diğer cittaslow kentlerden ayrılan özellikleridir.
G11	Şüphesiz Yasonburnu.
G12	Doğa turizminin gelişmiş olması farklılıklardan bir tanesidir.
G13	Tarih turizmi açısından güçlü bir geçmişe sahip olması olabilir.
G14	-
G15	Eşsiz doğa manzaraları olabilir.
G16	Deniz ve kıyı turizminde zengin olması büyük bir farklılıktır.
G17	-
G18	Yasonburnu ilçeye ayrı bir hava katmaktadır.
G19	Karşılaştırma yapacak kadar bilgi sahibi değilim.
G20	Çeşitli turizm faaliyetlerine öncülük etmesi.
G21	-
G22	-
G23	-
G24	Kültür birikiminin çok eski yıllara dayanması.
G25	Osmanlı dönemine ait han, hamamların bulunması. Yani Perşembe'nin tarihinin çok eskiye dayanması.
G26	Yasonburnuna sahip olması olabilir.
G27	-

Görüşmecilerin bakış açısıyla Perşembe ilçesinin diğer Sakin Şehirlerden (cittaslow) farklılıkları yazılmıştır (Tablo10). Görüşmecilerin büyük bir çoğunluğu “Yason Burnu” cevabını vererek farklılığı buna bağlamışlardır. Geriye kalan katılımcılar ise genellikle, turizm çeşitliliğinin fazla olmasını ve özellikle deniz ve kıyı turizminin gelişmiş olmasını farklılık olarak göstermişlerdir. Beş kişi ise farklılık olmadığını dile getirmişlerdir.

Yerel halk Perşembe ilçesinin Sakin Şehir (Cittaslow) olmasına hazır mıdır?

Görüşme yapılan kişilere Perşembe ilçesinin Sakin Şehir (Cittaslow) olmasına hazır mıdır? sorusu sorulmuştur. Cevaplar Tablo-12’de sunulmuştur.

Tablo 12. Yerel halkın Perşembe ilçesinin Sakin Şehir (Cittaslow) Olmasına Hazırlık Durumu

	Görüşülenler	Bulgular
Yerel halkın Perşembe ilçesinin Sakin Şehir (Cittaslow) Olmasına Hazırlık Durumu	G1, G2, G3, G4, G5, G7, G8, G9, G11, G22, G24, G25, G27	Hayır
	G6, G10, G12, G13, G14, G15, G16, G17, G18, G19, G20, G21, G23, G26,	Evet

Tabloda yer alan verilere göre görüşme yapılan katılımcıların %55,26 (14 kişi) “Evet”, %45,74 (13 kişi) ise “Hayır” şeklinde ifade etmişlerdir. Görüşmecilerin çoğunluğu Perşembe ilçesinin Sakin Şehir (Cittaslow) olma durumunu olumlu olarak değerlendirmiştir. Perşembe Belediyesinin gerekli özeni gösterdiğini öne sürmüşlerdir. Ayrıca bilgilendirmelerinde yapıldığını vurgulamışlardır. Geri kalanlar ise tam olarak bu duruma özen gösterilmediğini ve bilgilendirmenin eksik olduğunu görüşündedirler. Görüşmeye ilişkin bazı cevaplar şunlardır;

G1: “...halkın Yavaş Şehir unvanının getirisinin ne olduğu konusunda bilinçlendirilmesi, özellikle gelir seviyesi düşük olan kişilere kendi yetenek ve becerileri doğrultusunda gelenek ve göreneklerinden kopmadan, ek gelir elde edecekleri bir iş sahası olduğu ve bu niteliklerin değerlendirilmesi gerektiği benimsetilmelidir.”

G6: “...Cittaslow kampanyaları destekleniyor...”

G7: “...Hazır değil. Bunun için otel kapasiteleri arttırmak ile başlayabilirler ardından bilgilendirmeler yapılabilir.

G11: “...hazır değil. Yerel halka cittaslow hakkında kalıcı eğitim verilebilir.”

G16: “...hazır durumdadır. Mesela yerel halk organik tarıma çok önem vermektedir.”

G18: “...kentnin yaşanılabilir olması için emek veriliyor.”

G26: “...evet. Belediye gerekli özeni göstermeye çalışıyor ...”

Perşembe ilçesinin Sakin Şehir (Cittaslow) statüsüne alınması ilçeye hangi olanakları sağlayacaktır?

Görüşme yapılan kişilere Perşembe ilçesinin Sakin Şehir (Cittaslow) statüsüne alınması ilçeye hangi olanakları sağlayacaktır? sorusu sorulmuştur. Cevaplar Tablo-13'te sunulmuştur.

Tablo 13.Perşembe'nin Sakin Şehir (Cittaslow) Olmasına İlişkin Bilgi Düzeyi

	Kentin Cittaslow Olduğunu Bilenler	Kentin Cittaslow Olduğunu Bilmeyenler
Perşembe'nin Sakin Şehir (Cittaslow) Olmasına İlişkin Bilgi Düzeyi	Akademisyen (G1, G12, G26, Otel/ Yönetici (G3, G6, G23, G25) Garson (G4, Otel (G5, G11, G16, G17, G18) Lokanta (G7, G15, Kamu (G8, G13, G19, G20, G22) Emekli Öğretmen (G10, G14, G21, G24,)	Çiftçi (G2, G9, Resepsiyonist (G27,)

Tabloda yer alan verilere göre görüşme yapılan katılımcıların %88,89 (24 kişi) kentin cittaslow olduğunu biliyor, %11,11 (3 kişi) ise kentin Cittaslow olduğunu bilmiyor. Görüşmecilerin çoğunluğunun Perşembe ilçesinin Sakin Şehir (Cittaslow) olduğunu bilmesi yaşamlarını Perşembe kentinde sürdürmelerinden kaynaklıdır. Görüşmeye ilişkin bazı cevaplar şunlardır;

G1: "cittaslow statüsüne 2012 yılında girmiştir."

G5: "İlçemiz zaten Cittaslow statüsüne alınmıştır."

G8: "Perşembe sakin şehir unvanını almıştır."

G9: "Turist çeker ilçenin ekonomik refahlığı artar."

G20: "Geçen yıllarda perşembenin sakin şehir olduğunu duymuştum."

G24: "Perşembe'nin cittaslow şehirler arasına girdiğini duymuştum."

G26: "2 Kasım 2012 yılında cittaslow statüsüne kabul edilmiştir."

Paydaşlar olarak ilçenin Sakin Şehir (Cittaslow) olması hususundaki çalışmalarınız nelerdir?

Görüşme yapılan kişilere Paydaşlar olarak ilçenin Sakin Şehir (Cittaslow) olması hususundaki çalışmalarınız nelerdir? sorusu sorulmuştur. Cevaplar Tablo-14'te sunulmuştur.

Tablo 14. Paydaşların İlçenin Sakin Şehir (Cittaslow) Olması Hususundaki Çalışmaları

Görüşülenler	Cevaplar
G1	Tanıtıcı sempozyum yapmayı planlıyoruz.
G2	-
G3	Yerel halka bilgilendirme yapabilirim.
G4	-
G5	Yerel halka bilgilendirme konusunda yardımcı olurum.
G6	Kampüste anketler düzenlemeyi planlıyorum.
G7	Gelen misafirlere bilgilendirme yapabilirim.
G8	İnsanlara reklam ve bilgilendirme yapabilirim
G9	-
G10	-
G11	-
G12	Üniversite kapsamında çalışmalar yapmak istiyorum. Sempozyumlar, seminerler olabilir
G13	Kriterleri insanlara anlatmak, broşürler hazırlamak
G14	-
G15	Bilgilendirme yapmaya çalışıyorum.
G16	-
G17	Gelen misafirlerimize tanıtım yapmaya çalışıyorum.
G18	-
G19	-
G20	-
G21	-
G22	-
G23	Sempozyumlar, seminerler düzenleyebilirim.
G24	-
G25	-
G26	Kültür günleri düzenlemeyi düşünüyorum.
G27	-

Görüşmecilerin bakış açısıyla Perşembe ilçesinin Sakin Şehir (cittaslow) olması hususundaki çalışmaları verilmiştir (Tablo-14). Görüşmecilerin çoğunluğunun çalışmasının olmadığı tespit edilmiştir. Diğer görüşmeciler ise öneriler getirmişlerdir.

SONUÇ ve ÖNERİLER

Bu araştırma bağlamında Sakin Şehir (Cittaslow) kavramı ve uygulamaları açıklanmıştır. Sakin kent hareketi, İtalya'da 1999 yılında ortaya çıkmış kısa zaman da tüm dünyaya yayılmış bir ağıdır. 2021 yılı itibariyle dünya genelinde 31 ülkeden toplam 278 kentin katıldığı uluslararası bir organizasyon haline gelmiştir.

Türkiye'de ise 2009 yılında İzmir'in Seferihisar ilçesinin sakin şehir (Cittaslow) unvanını almasıyla sakin kent hareketi desteklenmeye başlamış ve 2021 yılı itibariyle Türkiye'nin 18 şehri, sakin kent unvanını almaya hak kazanmıştır. Çalışmanın temel amacı tüm dünya da olduğu gibi Türkiye'de de yaygınlaşmaya başlayan Cittaslow hareketinin Perşembe ilçesi örneği üzerinde durularak incelenmesidir. Perşembe'nin Sakin Şehir ilan edildiği 2012 yılından bugüne kadar geçen zamanda sosyal, ekonomik anlamda değişimler gerçekleşmiştir.

Araştırma sonucunda Perşembe'de yaşayan üniversite çalışanları, kamu, özel sektör turizm çalışanları ve yerel halkla yapılan mülakat görüşmeleri sonucunda şu sonuçlara ulaşılmıştır;

- Tarih turizm, kültürel turizm, deniz ve kıyı turizmi açısından zengin kaynaklara sahip olan Perşembe önemli turizm noktalarını sınırları içerisinde barındırmaktadır. Yapılan mülakat sonucunda toplam katılımcıların çoğunun görüşüne göre Yason Burnu, Yason kilisesi, Hoynat Adası, Çaka Plajı turizm kaynakları olan yerler olduğunu söylemişlerdir.
- Görüşmecilerin yaklaşık dörtte biri turizm faaliyetlerinin Perşembe'ye zarar verdiği kanaatindedir. Çünkü bölgede turizm faaliyetlerinin yoğunlaşması sonucunda bölgenin tahrip olacağını düşünmektedirler. Kalan dörtte üçlük kısım ise turizm faaliyetlerinin yoğunlaşması ile ekonominin değerleneceğini düşündükleri için turizm faaliyetlerinin zarar olduğunu söylemişlerdir.
- Yerel halkın sakin şehir kavramına ilişkin bilgi düzeyine bakıldığında yarsından fazlasının kavram hakkında bilgi sahibi olduğu, geriye kalan kısmın ise bilgi sahibi olmağı sonucuna ulaşılmıştır. Bilgi sahibi olanların çoğunluğu Perşembe kentinde yaşamaktadırlar.
- Perşembe ilçesinin sakin şehir statüsüne alınması konusunda yerel halkın tepkisine bakıldığında katılımcıların çoğunun bu duruma olumlu baktığı, geriye kalan çok az bir kesimin ise olumsuz baktığı anlaşılmıştır. Olumlu bakanlar Perşembe'nin tanınacak ve ekonomik anlamda zenginleşeceği kanaatindedirler.
- Perşembe kentinin sakin şehir olmasının ilçe turizmine katkısında yerel halka söz hakkı verildiğinde; mülakata katılanların büyük çoğunluğunun katkısı olduğunu söylemesi, geriye kalan az sayıda katılımcının ise hiçbir katkısının olmadığını söylemesi dikkat çekmektedir.
- Perşembe ilçesinin Sakin Şehir olarak devamlılığının sağlanması hususunda mülakat katılımcılarının; "Festivaller düzenlenebilir", "Gezi turları düzenlenebilir", "Eğlence sektörüne önem verilebilir", "Kente turizm ile ilgili MYO veya Fakülte kurulabilir", "Seminerler düzenlenebilir", "Beslenme ve Konaklama Tesislerine önem verilebilir", "Turist rehberi sayıları artırılabilir" gibi öneriler sundukları görülmektedir.

- Perşembe ilçesi 2012 yılında sakin şehir hareketine katılmıştır. Mülakat katılımcılarının bu konu hakkındaki görüşlerine baktığımızda çoğunluğun bilgi sahibi olduğu, az sayıda kişinin ise bilgi sahibi olmadığı sonucuna ulaşılmıştır.
- Perşembe ilçesinin sakin şehir olarak kabul edilmesinin turizm faaliyetlerine ilişkin bilgi düzeyine bakıldığında katılımcıların çoğunun olumlu cevaplar verdiği, geriye kalanların ise olumsuz cevap verdiği sonucuna ulaşılmıştır.
- Mülakat katılımcılarına yerel halkın hazırlık durumu hakkında görüşleri sorulmuştur. Görüşmecilerin yarısından fazlası “Evet”, geriye kalan katılımcılar ise “Hayır” şeklinde ifade etmişlerdir.

Araştırma Alanına Yönelik Öneriler

Turizm kaynaklarının gelecek nesillere daha verimli şekilde aktarılmasını sağlamak amacıyla yapılan sürdürülebilir turizm faaliyetleri sakin şehir hareketinin desteğiyle daha etkili şekilde uygulanabilir. Pazarlama faaliyetlerinin sürdürülebilirlik hedefiyle gerçekleştirilmesi için bugünden temellerin atılması gerekmektedir. Bu hedefe katkı sağlayacak öneriler şu şekilde maddeler halinde sıralanmıştır.

- Bölgenin kültürünü tanıtmaya ve korumaya yönelik bir kaynakça oluşturması için Turizm paydaşları tarafından belgesel veya kısa film çekilebilir.
- Yerel halk Cittaslow hakkında Belediye ve Kültür Turizm Müdürlükleri tarafından düzenlenecek uzman konuşmacılar aracılığıyla konferans, seminer veya toplantılar ile eğitilmelidir.
- Sakin şehir tanıtım ve bilgilendirmesi için Youtube ve Instagram fenomenleriyle iş birliği yapılarak etkili sosyal medya tanıtımı yapılmalıdır.
- Tarihi alanların korunmasına yönelik planlamalar yapılmalı, tarihi alanlara daha hassas davranılmalıdır. Tarihi alanlar restore edilip koruma altına alınırken, etkili sosyal medya tanıtımı yapılarak da yerli ve yabancı turistler çekilmelidir.
- Doğa sporlarına uygun coğrafi alanlar keşfedilip, kullanılabilmesi için Gençlik ve Spor Bakanlığı tarafından gerekli tesis ve potansiyeller artırılmalıdır.
- Gastronomi alanında yapılacak yeni çalışmalar Perşembe'nin kimliğinin güçlenmesine yardımcı olacaktır. Yöreye özgü yerel yemekler için Kültür ve Turizm Bakanlığı yetkilileri tarafından coğrafi işaret başvurusunda bulunularak markalaşma sağlanabilir.
- “Kültür ve sanat etkinlikleri” adı altında programlar, festivaller ve eğlenceler düzenlenmeli zaten var olan bu tür etkinlikler de Belediye ve yerel turizm paydaşları tarafından artırılmalıdır.
- Ekoturizm, dağ turizmi, olta turizmi, kamp turizmi gibi alternatif turizm türlerine yönelim sağlanması için gerekli girişimler yapılmalıdır.
- Doğal koy ve plajlardan olan Çaka, Efirli ve Aktaj Plajları koruma altına alınıp, Mavi Bayrak statüsüne sahip temiz alanlara dönüştürülmesi gerekmektedir.
- Belediye tarafından Perşembe halkının üretimini yaptığı tarımsalve yöresel ürünlerin satılacağı bir halk pazarı kurularak üreticilere bu alanın tahsis etmesi gerekmektedir.

- Ordu Valiliği, İl Kültür Turizm Müdürlüğü, Perşembe Belediyesi ve diğer turizm paydaşları tarafından, yerel etkinliklerin gelenekselleştirilmesi ve kentin cazibe merkezi olması yolunda gerekenler yapılmalıdır.
- Yöre halkının gönüllü geleneksel folklor grupları tanıtıma sağlayabilir.
- Yerel halkın desteğiyle, Cittaslow faaliyet planı hazırlanmalıdır.

Kaynakça

- Altunışık, R., Coşkun, R., Bayraktaroğlu, S. ve Yıldırım, E. (2007). Sosyal bilimlerde araştırma yöntemleri, 226, Sakarya: Sakarya Yayıncılık.
- Çelebi, E. (2006). *Günümüz Türkçesiyle Evliya Çelebi Seyahatnamesi*, (Haz. Zekeriya Kurşun, Yücel Dağlı ve Seyit AliKahraman),(2. Basım). İstanbul: Yapı Kredi Yayınları.
- Çelik, A., (2002). Perşembe’de şehrsel gelişme, Yayınlanmamış Yüksek Lisans Tezi, İstanbul Üniversitesi Fen Bilimleri Enstitüsü, İstanbul.
- Dönmez, Y., ve Türkmen, F. (2019). Konaklama İşletmelerinde Peyzaj Düzenlemelerinin Önemi. *Türk Turizm Araştırmaları Dergisi*, 3(4), 1698-1705.
- Dönmez, Y., ve Türkmen, F. (2018). The relation between the landscape design and brand image in purchase preferences of tourists: the case of Safranbolu and Nevşehir, in Turkey. *Applied Ecology and Environmental Research*, 16(1), 629-643.
- Ekinci, İ. (2013). Karadeniz’de Ayanlar ve Denizcilik. *Karadeniz Araştırmaları*, 37, 15-49.
- Halaçoğlu, Y. (1982). Osmanlı İmparatorluğu’nda menzil teşkilatı ve yol sistemi, Yayınlanmamış Doçentlik Tezi, İstanbul Üniversitesi Edebiyat Fakültesi, İstanbul.
- Ispas, A. (2008). The Tourism Destination Marketing- A Mandatory Course For The Students Of Tourism, *Journal of Faculty of Economics*, (4), 990-995.
- Karagöz, R. (2003). *Canikli Ali Paşa*. Ankara: Türk Tarih Kurumu Yayını.
- Kotler, P. (1999). *Kotler On Marketing: How to Create, Win and Dominate Markets*. New York: The Free Press.
- Kotler, P. and Armstrong, G. (2018). *Principles of Marketing*(17. Basım) Person Higher Education, Hoboken.
- Morrison, A. M. (2018). *Marketing and Managing Tourism Destinations*(5. Basım), Londra: Routledge.
- Öter, Z. ve Özdoğan, O. N. (2005). Kültür Amaçlı Seyahat Eden Turistlerde Destinasyon İmajı: Selçuk-EfesÖrneği, *Anatolia: Turizm Araştırmaları Dergisi*, 16(2), 127-138.
- Özdemir, Ş. (2005). *Takalar ve Tayfalar*, 495-511, Ankara: Orta Karadeniz Kültürü Sempozyumu.
- Öztürk, S., ve Işınkaralar, Ö. (2018). Turizmde Yeni Eğilimler: Çiftlik Turizmi Üzerine Bir Araştırma. *Journal of Current Researches on Social Sciences*, 8(4), 537-546.
- Öztürk, S., Işınkaralar, Ö., ve Yılmaz, D. (2021a). Restorasyon Çalışmaları Sonrası Yerel Halkın Algı ve Tutumları (Kayseri Kalesi Örneği). *Doğu Coğrafya Dergisi*, 26(45), 183-194.
- Öztürk, S., Işınkaralar, Ö., Yılmaz, D., ve Çılgınoğlu, H. (2021). Bir kültür turizmi destinasyonu olarak Hasankeyf örneğinde ziyaretçi memnuniyeti. *Bartın Orman Fakültesi Dergisi*, 23(2), 1-1.
- Öztürk, S., Işınkaralar, Ö., Yılmaz, D., ve İhtiyar, M. (2020). Koruma Yaklaşımı Olarak Tarihi Bir Güzergâhın Kültür Rotasına Dönüştürülmesi: Kastamonu Örneği, *Turak Turizm ve Araştırma Dergisi*, 9(2), 144-159.

Salhi, Z., ve Dönmez, Y. (2021). Urban Identity and Environmental Perception in Annaba, Algeria. *Kastamonu University Journal of Engineering and Sciences*, 7(2), 83-99.

Taş, M. (2019). Destinasyon imaj algısı ve sürdürülebilir destinasyon pazarlaması: Kemaliye Destinasyonu Örneği, Yayınlanmamış Doktora Tezi, Sakarya Uygulamalı Bilimler Üniversitesi, Lisansüstü Eğitim Enstitüsü, Sakarya.

Türkmen, F., ve Dönmez, Y. (2015). Korunan alanların turizme açılmasına ilişkin yerel halkın görüşleri (Yenice örneği). *Karabük Üniversitesi Sosyal Bilimler Enstitüsü Dergisi*, 5(2), 189-204.

Wahab, S., Crampon, L. J. and Rothfield, L.M. (1976). *Tourism Marketing*. London: Tourism International Press.

Yıldırım, A. ve Karahmet, A. (2013). Yavaş Şehir Hareketinin Kent İmajına Katkısı: Ordu-Perşembe Örneğinin Yerel Basın Üzerinden Analizi, *Sosyal ve Beşerî Bilimler Dergisi*, 5(1), 11-20.

Yolalıcı, M. Emin. (2005). Ordu Kazası'nın Eğitim ve Öğretim Yapısı (XX. Yüzyıl Başları), *Orta Karadeniz Kültürü Sempozyumu*, 567-573, Ankara: Siyasal Kitapevi.

İnternet Kaynakları

URL -1 persembe.gov.tr/persembe-harita, [Erişim Tarihi:16.02.2022].

URL -2 <http://www.persembe.bel.tr/2021/01/08/tarihce>, [Erişim Tarihi: 16.02.2022].

URL -3 <https://www.persembe.bel.tr/austalia/>, [Erişim Tarihi:16.02.2022].

URL-4 <https://ordu.ktb.gov.tr/TR-130460/efirli-camii-ve-mezarligi-persembeordu.html>, [Erişim Tarihi: 18.12.2022].

URL-5 <https://www.orducu.com/fotograflar-album-fotograf-20-12.html>, [Erişim Tarihi: 18.02.2022]

URL-6 <http://www.persembe.bel.tr/2021/01/08/gezilecek-yerler/>, [Erişim Tarihi: 18.02.2022].

Perşembe Belediyesi, <http://www.persembe.bel.tr/2021/01/08/tarihce>, [Erişim Tarihi: 18.12.2021].

TDK, http://www.tdk.gov.tr/index.php?option=com_gts&arama=gts&guid=TDK, [Erişim Tarihi: 18.12.2022].