

Tripolis 2007-2009 Kazılarında Ele Geçen Unguentariumlar Üzerine Bir Değerlendirme

[EVALUATION OF THE UNGUENTARIUMS UNEARTHED DURING THE EXCAVATIONS IN THE TRIPOLIS BETWEEN 2007-2009]

Aytekin ERDOĞAN-Deniz DOĞANALP

Anahtar Kelimeler

Tripolis, Roma Dönemi, unguentarium, cam, pişmiş toprak, monogram.

Keywords

Tripolis, Roman period, unguentaria, glass, terra-cotta, monogram

ÖZET

Tripolis antik kentinde 2007-2009 yılları arasındaki kazı çalışmaları Denizli Müze Müdürlüğü başkanlığında, Ege Üniversitesi, Edebiyat Fakültesi Arkeoloji Bölümü öğretim üyesi Aytekin Erdoğan'ın bilimsel danışmanlığında yapılmıştır. Söz konusu yıllardaki kazı çalışmaları kent yerleşim alanı içerisinde ve nekropolisin doğu bölümünde gerçekleştirilmiştir. Bu makalenin konusunu, 2007-2009 yıllarında, yerleşim alanı içerisinde ve nekropoliste yapılan çalışmalarda ele geçen pişmiş toprak ve cam unguentariumlar oluşturmaktadır. Bu unguentariumların büyük bir bölümü pişmiş topraktan yapılmıştır. Az sayıda ise cam örnek mevcuttur. Pişmiş toprak unguentariumlar iç formunda (düz dip, sivri dip), cam unguentariumlar ise farklı gövde profillerine sahiptir. Sivri dipli unguentariumlardan bazıları üzerinde monogram bulunmaktadır. Çalışmanın öncelikli amacı; 2007-2009 yıllarında ele geçen Tripolis unguentariumlarının tanıtılması hem benzerleriyle karşılaştırılması hem de birlikte bulunduğu diğer buluntularla dikkate alınarak incelenmesi ve tarihlendirilmesidir. Bu çalışma sonucunda unguentariumların M.S. 1. yüzyıldan M.S. 7. yüzyıla kadar farklı formlarda kullanılmaya devam ettiği anlaşılmıştır. Ayrıca Tripolis'te ele geçen unguentariumlar bölgedeki diğer merkezlerle birlikte ortak üretim merkezine sahip olduğu düşüncesini öne çıkarmaktadır.

ABSTRACT

Excavations between 2007-2009 in the ancient city of Tripolis were held with the scientific consultancy of Aytekin Erdoğan, academic member in the Department of Archeology in the Faculty of Letters of Ege University, at the helm of Denizli Museum Directorate. These excavations were executed in the area of city settlement and in the eastern part of the necropolis. This article addresses the terracotta and glass unguentariums unearthed during the excavations in the settlement and the necropolis between 2007-2009. Terracotta unguentariums compose the majority of the unguentariums. Glass unguentariums, on the other hand, are few in number. The terracotta unguentariums have spindle forms (flat bottomed, point bottomed) while the glass unguentariums have diverse body profiles. Some of the point bottomed unguentariums have monograms on their body. The aim of this work is mainly to introduce the unguentariums of Tripolis unearthed between 2007-2009, to make comparisons with their counterparts, and also to analyze and date them taking account of the other findings unearthed together with the unguentariums. As a result of this work, it is concluded that the unguentariums continued to be used in different ways from 1st to 7th century AD. Furthermore, the unguentariums unearthed in Tripolis puts forward the notion that these unguentariums and the other unguentariums unearthed in the other centers in the area have a common production center. amphorae types (LRA 1, LRA 2, LRA 3, and Zeest 80) common in the Mediterranean Region which are deemed to be produced/used for purposes of annona organization in the Late Roman - Early Byzantine periods (4th - 7th c. AD) with a specific focus on the inscriptions and stamps and inspects their position, if any, in the annona system.

Giriş

Tripolis antik kenti Denizli İli, Buldan İlçesi, Yenicekent Mahallesi sınırları içerisinde yer almaktadır (Fig. 1). Kent Lydia, Phrygia ve Karia Bölgeleri'nin sınırlarının birleştiği alan üzerinde ve Maiandros Nehri'nin hemen kıyısında kurulmuştur.¹ Yerleşim alanı kentin kuzeydoğu, kuzey ve kuzeybatısında yer alan ikisi oldukça yüksek üç tepe üzerinden başlar, bunların güney eteklerinden aşağıya iner ve önlerindeki geniş ovaya yayılır (Fig. 2).

Antik kentte ilk kazı çalışmaları 1993 yılında Denizli Arkeoloji Müzesi uzmanlarınca gerçekleştirilmiştir.² 2007 yılında Denizli Müze Müdürlüğü başkanlığında, Ege Üniversitesi, Edebiyat Fakültesi Arkeoloji Bölümü Dr. Öğr. Üyesi Aytekin Erdoğan'ın bilimsel danışmanlığında başlayan ikinci dönem kazıları 2009 yılına kadar devam etmiştir.³ 2012 yılından itibaren Denizli Müze Müdürlüğü başkanlığında ve Prof. Dr. Bahadır Duman'ın bilimsel danışmanlığında yeniden başlayan kazı çalışmaları, 2017 yılından itibaren Pamukkale Üniversitesi adına Prof. Dr. Bahadır Duman tarafından sürdürülmektedir.⁴

Tripolis'te 2007- 2009 yıllarını kapsayan kazı çalışmaları daha çok Roma Caddesi ve çevresi, Roma Caddesi'nin doğu bölümü ve Doğu Nekropolis olmak üzere üç ayrı alanda gerçekleştirilmiştir (Fig. 2-4). Makalenin konusunu oluşturan unguentariumların yerleşim içindeki örnekleri Roma Caddesi üzerinde ve caddenin çevresinde yer alan güneydoğu 1, güney 1, güneybatı 1-4 açmaları, batı 3-4 ile kuzey 2 açmalarında açığa çıkarılmıştır (Fig. 3). Diğer örnekler ise Doğu Nekropolis 1 numaralı

bölge olarak adlandırılan alanda yer alan kaya mezarlarından (1, 5, 7 ve 8 nolu mezarlar) ele geçmiştir⁵ (Fig. 4).

Tripolis Roma Dönemi unguentariumları pişmiş toprak ve cam örneklerden oluşmaktadır (Fig. 5). Söz konusu unguentariumlar içerisinde tam olarak ele geçen örneklerin yanı sıra, çok sayıda ağız, gövde ve dip parçaları da mevcuttur. Kazı çalışmalarında ele geçen toplam 135 unguentariumdan 90 adedi yerleşim alanı içerisinde, 45 adedi ise Doğu Nekropolis'te yapılan kazılardan bulunmuştur. Unguentariumların 109 adedi pişmiş topraktan, 26 adedi ise camdan yapılmıştır⁶ (Fig. 6). Söz konusu buluntulardan kataloga tam ya da tama yakın korunanlar ile tarihlendirilebilir parçalardan 43 adet örnek alınmıştır (Fig. 7-49). Bunlardan 5'ini cam, 38'ini pişmiş toprak örnekler oluşturmaktadır.

1. Cam Unguentariumlar (Fig. 7-11)

Tripolis'te 2008-2009 yılları arasında yapılan kazı çalışmalarında tam ve tama yakın korunan 5 adet cam unguentarium, Doğu Nekropolis 1 numaralı bölgede yapılan kazı çalışmalarında bulunmuştur (Fig. 6). Cam unguentariumların tümü serbest üfleme ve aletle şekillendirme tekniğiyle yapılmıştır. Yeşil, mavi ve saydam renkli olan unguentariumların yüzeylerinde kumlanma ve kireç izleri görülmektedir.

Cam unguentariumlardan ilk örnek (Fig. 7) dışa çekik içe katlanmış ağızlı ve uzun silindirik boyunludur. Boyundan gövdeye geçiş kısmı aletle belirginleştirilmiştir. Bu örnekte gövdenin orta noktası şişkin olup, dibe doğru daralır ve keskin içbükey bir diple son bulur.

1 Erdoğan ve Çörtük 2009: 107; Erdoğan 2012: 314; Duman 2013: 179; Erdoğan 2014: 41; Duman ve Baysal 2016, 563; Duman 2017: 1.

2 Ceylan 1995:159-170. Ayrıca 2000-2003 yılları arasında Prof. Dr. Neşe Atik ve Prof. Dr. Zeynep Koçel Erdem tarafından Buldan (Denizli) civarında yüzey araştırmaları yapılmış ve kültür envanteri çalışmaları gerçekleştirilmiştir. Bkz; Atik ve Erdem 2004: 9,40.

3 Erdoğan ve Çörtük 2009: 107-138; Erdoğan 2011: 328-347; Erdoğan 2012: 314-351; Erdoğan 2014: 41-125.

4 Duman 2013: 179; Duman ve Baysal 2014: 633-650; Duman ve Baysal 2016: 563-584; Duman ve Baysal 2017: 539-562; Duman 2018: 261-284; Duman 2019: 325 - 344; Duman 2020: 315 - 336.

5 Doğu Nekropolis'te gerçekleştirilen kazı çalışmalarında ortaya çıkarılan mezarlar ve içlerinden ele geçen buluntular için bkz; Erdoğan ve Aktaş 2011: 1-81; Arıcı 2017: 9-30; Erdoğan ve Arıcı 2018: 165-181.

6 Yerleşim içinde ele geçen pişmiş toprak unguentariumların 34 adedi sivri dipli, 22 adedi düz dipli, Doğu Nekropolis'te ele geçen 12 adet unguentarium ise düz diplidir. Ayrıca yerleşim içinde 10 adet pişmiş toprak unguentariuma ait ağız-boyun parçası, 21 adet gövde parçası ele geçmiştir. Nekropoliste ise tam ya da tama yakın korunan örnekler dışında 4 adet ağız-boyun parçası, 6 adet gövde parçası bulunmuştur. Ele geçen cam unguentariumların tümü Doğu Nekropolis'ten gelmektedir. Bunların 5'i tam korunan örneklerdir. Ayrıca cam unguentariumlardan 10 adeti sadece ağız-boyun parçası, 8 adeti ise sadece dip-gövde parçasından oluşmaktadır.

Fig. 8 dışa çekik katlanmış ağızlı ve konik gövdelidir. Dip kısmı 7. örnekte olduğu gibi keskin içbükey bir profile sahiptir. Fig. 9 dışa çekik ağızlı, uzun silindirik boyunlu ve torba gövdelidir. Fig. 10'un ağız kenarının küçük bir bölümü korunmuştur. Ağız dışa doğru açılır ardından ise içe doğru katlandığı fark edilmektedir. Uzun silindirik boyuna sahip Fig. 10'un gövdesi su damlası şeklinde olup dip kısmı yuvarlatılmıştır. Tripolis cam unguentariumları içerisinde incelenen son örnek farklı formuyla dikkat çeken Fig. 11'dir. Bu örnek tam korunmuştur. Dışa ve içe katlanarak düzleştirilen ağız kenarına sahip olan 11. örnek kısa boyunlu ve küresel gövdelidir. Fakat gövdenin her iki kısmı içe doğru bastırılmıştır. Söz konusu unguentarium, sahip olduğu formuyla oldukça unik bir örnektir.

Tarihlendirme: Cam unguentariumların tarihlendirilmesinde benzer örneklerle birlikte unguentariumların aynı mezar içinden ele geçen diğer buluntuları dikkate alınmıştır. Mezardan ele geçen diğer buluntular örneklerin tarihlendirilmesinde (Özellikle Fig. 11'de olduğu gibi daha dar bir tarihsel aralığa işaret etmesi konusunda) yardımcı olmaktadır. Fig. 7-9, 1 numaralı kaya mezarın 2 numaralı odasından ele geçmiştir.⁷ Söz konusu buluntularla birlikte 1 adet Salonina sikkesi (M.S. 253-268), 5 adet kandil (M.S. 1. yüzyıl ortası, M.S. 1. yüzyıl ortası - 2. yüzyıl başı, M.S. 2-3. yüzyıl, M.S. 5. - 6. yüzyıl, M.S. 5. - 7. yüzyıl), 3 adet pişmiş toprak düz dipli unguentarium (Fig. 12-14) bulunmuştur.⁸ Mezardan ele geçen farklı tarihlerdeki buluntular mezarın oldukça uzun bir süre ve farklı zamanlarda, birkaç sefer kullanıldığını göstermektedir. Fig. 7-9 Laodikeia, Sardis, Tire Müzesi ve Royal Ontario Müzesi'nden ele geçen benzerlerine göre M.S. 1. yüzyıl - M.S. 3. yüzyıl aralığına tarihlendirilebilir.⁹ Söz konusu buluntular için önerilen tarih mezardan

ele geçen bir grup buluntuyla da paraleldir.¹⁰

1 numaralı kaya mezarın önünde 1 adet lahit ortaya çıkarılmıştır.¹¹ Lahit içinden ele geçen tek buluntu Fig. 10'dur. Söz konusu örnek Sardis, Laodikeia ve Tire Müzesi'nden ele geçen benzerine göre M.S. 1. yüzyıl ile M.S. 3. yüzyıl arasında tarihlendirilebilir.¹²

Cam unguentariumlardan sonuncusu ise 2009 yılında 7 numaralı kaya mezarının 2 numaralı odasından ele geçmiştir.¹³ Farklı formuyla dikkat çeken Fig. 11'in bir benzeri Royal Ontario Müzesi'nde bulunmaktadır. Hayes bu tipteki buluntu için kesin bir tarihlendirmeden kaçınmış ve 2 farklı tarih önermiştir.¹⁴ Royal Ontario Müzesi'ndeki örneği M.S. 1. yüzyılın ortaları - M.S. 2. yüzyılın başına tarihlendiren Hayes, buluntunun M.S. 7. yüzyıl - M.S. 9. yüzyıla ait olabileceğini de eklemektedir. Fakat Hayes'in önerdiği ikinci tarih 11. örnek için oldukça geçtir. Nitekim 11. örneğin ele geçtiği mezarın içindeki diğer buluntular da M.S. 2. yüzyıla ait altın küpe ve M.S. 2. yüzyıl - M.S. 3. yüzyıla ait kandildir.¹⁵ Mezardan ele geçen buluntulara dayanarak 11. örneğin M.S. 2. yüzyıl - M.S. 3. yüzyıla ait olması mümkündür.

2. Pişmiş Toprak Unguentariumlar (Fig. 12-49)

Tripolis'te 2007-2009 yılları arasında, yerleşim içi ve nekropoliste yapılan kazı çalışmalarında cam unguentariuma göre daha fazla oranda pişmiş toprak unguentarium ele geçmiştir (Fig. 6). Pişmiş toprak unguentariumların tümü iğ formudur. Ayrıca dip kısımlarında gözlenen biçimsel farklılıktan ötürü düz dipli ve sivri dipli olmak üzere 2 gruba ayrılmaktadır (Fig. 5).

2.1. Düz Dipli Unguentariumlar (Fig. 12-30)

Tripolis'te ele geçen pişmiş toprak düz dipli unguentariumlar 2 tip altında

7 Erdoğan ve Aktaş 2011: 43, Res. 27-29.

8 Doğu Nekropolisi 1 numaralı kaya mezarın 2 numaralı odasından ele geçen buluntular için bkz; Erdoğan ve Aktaş 2011: Kat. No. 28-39.

9 Vessberg 1956: 162, Fig. 50:7; Ising 1957: 97-98, Form 82 A1; Saldern 1962: Pl. 6,9, Pl. 8: 9b; Hayes 1975,181, Fig. 16: 501; Saldern 1980, 26, 28, Pl. 7: 130, Pl. 9: 169, 174; Gürler 2000, 46, 55, No. 45, 66; Şimşek vd. 2011, 381, 427, 435, 436, 553, 561, 861, Kat. No. 16, 154, 181, 182, 447, 468, 1028.

10 Erdoğan ve Aktaş 2011: Kat. No. 28, 29, 30, 36, 37, 39.

11 Lahit için bkz; Erdoğan ve Aktaş 2011: Res. 17.

12 Saldern 1980: 24,25, Pl. 5: 112; Gürler 2000: 48, no. 49; Şimşek vd. 2011: 427, 600, Kat. No. 151, 153, 536.

13 7 numaralı kaya mezarın 2 numaralı odası için bkz; Erdoğan ve Aktaş 2011: Res. 146.

14 Hayes 1975: 145, Pl. 37: 611.

15 Erdoğan ve Aktaş 2011: 74, Res. 147-151.

değerlendirilmiştir. Birinci tip Roma İmparatorluk Dönem'i içerisinde kullanılan erken bir formdur. İkinci tip ise Geç Antik Çağ unguentariumlarını oluşturmaktadır.

2.2.1. Birinci Tip (Fig. 12-21)

Tam ve tama yakın korunan 10 adet birinci tip düz dipli unguentarium (Fig. 12-21) sadece Doğu Nekropolis kazılarında bulunmuştur. Bu tip unguentariumlardaki tam örneklerin yükseklikleri ortalama 18 ile 24 cm. arasında değişmektedir. Aşağı sarkık dudak, uzun silindirik boyun, dibe doğru yumuşak bir şekilde daralan gövde ve düz dip formun genel özellikleridir.

Birinci tip unguentariumların (Fig. 12-21) hamuru kireç ve mika katkılı olup kısmen bütünlük arz etmektedir. Hamur renkleri pembe, açık kırmızı, kırmızı, kırmızımsı sarı tonlarındadır. İç ve dış yüzlerinde belirgin çark izleri dikkati çekmektedir. Bazı örneklerin (Fig. 15-21) dış yüzeylerinde hamur renginden birkaç ton koyu astar boya bulunmaktadır. Bu unguentariumların yüzeyi daha pürüzsüz bir yapıya sahiptir. Bazı örneklerin (Fig. 12-14) yüzeyi ise hamur renginde bırakılmış olup nispeten daha mattır. Tam korunan örneklerde dış yüzeyde ağızdan boyun-gövde geçişine kadar akan kırmızı, kırmızımsı kahverengi, koyu kırmızımsı kahverengi, kırmızımsı siyah astar boya izlerinin varlığı, kaplarda daldırma tekniğinin kullanıldığını göstermektedir. Sadece bir örnek de (Fig. 15) unguentariumun iç kısmı tamamen koyu kahverengi astarla kaplıdır. Ayrıca bu tipteki örneklerin büyük bir bölümü iyi pişmiştir.

Tarihlendirme: Birinci tip düz dipli unguentariumların tarihlendirilmesinde benzer örneklerle birlikte unguentariumların aynı mezar içinden ele geçen diğer buluntuları dikkate alınmıştır. Fig. 12-14, cam unguentariumlarla (Fig. 7-9) aynı mezardan ele geçmiştir.¹⁶ Yukarıda da belirtildiği gibi aynı oda mezardan 12. 13. 14. örneklerle birlikte M.S. 1. yüzyıldan M.S. 7. yüzyıl içerisindeki bir tarihsel süreçte işaret eden birçok buluntuya ulaşılmıştır.¹⁷ Diğer düz dipli unguentariumlardan Fig. 15, 5 numaralı mezarda 1 adet pişmiş toprak ağırşak

ile Fig. 16-21 8 numaralı mezar girişinden M.S. 1. yüzyıl ile M.S. 2. yüzyıl ile az sayıda M.S. 2. yüzyıl – M.S. 3. yüzyıla tarihlendirilen buluntularla ele geçmiştir.¹⁸ Birinci tipteki örneklerin buldukları mezarların içinden ele geçen birçok buluntu farklı tarihlere aittir. Bu nedenle birinci tip unguentariumların tarihlendirilmesinde ilk olarak benzer örneklerden hareket edilmiştir. Fig. 12-21'in Laodikeia, Tripolis kuzey Nekropolisi, Ephesos'taki benzerleri M.S. 1. yüzyıl/M.S. 1. yüzyıl ikinci yarısı, en geç M.S. 2. yüzyıl ilk yarısına tarihlendirilmektedir.¹⁹ Sagalassos örnekleri için ise kesin bir tarih verilmemiş olmakla birlikte bu tip unguentariumların M.S. 1. yüzyıl tabakalarında yoğun olarak ele geçtiği belirtilmiştir.²⁰ Bununla birlikte 12.-21. örneklerin Pisidya, Labraunda, Patara'daki benzerleri ise M.S. 2. yüzyıl – M.S. 3. yüzyıla tarihlendirilmektedir.²¹ Benzer örnekler dışında 12.-21. örneklerin ele geçtiği mezarların içindeki diğer buluntuların yoğunluğu ise M.S. 1. yüzyıl – M.S. 2. yüzyıla aittir.²²

12.-21. örneklerin tarihlendirilmesi için bahsedilen tüm veriler bir araya getirildiğinde; mezarlardan ele geçen buluntuların yoğunluğu ve kente yakın merkezlerden ele geçen benzerleri, birinci tip unguentariumların kuvvetle muhtemel M.S. 1. yüzyıl - M.S. 2. yüzyıla ait olduğunu düşündürmektedir. Fakat mezarlardan az da olsa M.S. 2. yüzyıl – M.S. 3. yüzyıla ait buluntuların ele geçmesi²³ ve bu tipin farklı merkezlerdeki M.S. 2. yüzyıl – M.S. 3

18 5 numaralı mezar ve buluntuları için bkz; Erdoğan ve Aktaş 2011: Res. 106-114, Kat. No. 55-56; 8 numaralı mezar ve buluntular için bkz; Erdoğan ve Aktaş 2011: Res. 154-176, Kat. No. 81-98.

19 Mitsopoulos ve Leon 1991: 153, Taf. 220: O52; Şimşek 2008: 110, Res. 13; Şimşek vd. 2011: 380, 390, 396, 397, 398, 433 434, 454, 539, 540, 561, 590, 606, 627, 812, Kat. No. 14, 49, 72, 73, 78, 176, 218, 424, 467, 524, 544, 572, 983; Aksu 2019: Kat. No. 1, 2, 4, 7, 8, 10.

20 Degeest 2000: 257, Type 8I100, 388, Fig. 220.

21 Hellström 1965: 27, Lev. 12: 185; Lafli 2003, Taf. 165: e, f, Taf. 189: a-c, Taf. 190d-192e; Dünder 2006: Lev. XXXIII: U191, U192.

22 Bkz; Dip not: 17, Dip not: 18.

23 1 numaralı mezar 2. odadan gelen M.S. 2. yüzyıl – M.S. 3. yüzyıl buluntuları için bkz; Erdoğan ve Aktaş 2011: Kat. No. 30, 36, 39. 8 numaralı mezardan gelen M.S. 2. yüzyıl – M.S. 3. yüzyıl buluntuları için bkz; Erdoğan ve Aktaş 2011: Kat. No. 87, 95.

16 Erdoğan ve Aktaş 2011: 43, Res. 27-29.

17 Erdoğan ve Aktaş 2011: Kat. No. 28-39.

yüzyıldaki benzerleri dikkate alındığında²⁴, 12.-21. örneklerin M.S. 1. yüzyıldan M.S. 3. yüzyıla kadar kullanılmış olabileceğini de göz ardı etmemek gerekir.

2.2.2. İkinci Tip (Fig. 22-30)

İkinci tip düz dipli unguentariumların tümüne (Fig. 22-30) yerleşim alanı içerisinde yapılan kazı çalışmalarında rastlanmıştır. Kataloğa alınan 9 adet ikinci tip örnek sadece gövde ve dip parçalarından oluşmaktadır. Bu unguentariumların ağızları küçük parçalar halinde ele geçmiştir (Fig. 5 sağ alt). Dışa çekik ağız, kısa boyun, boyundan gövdeye geçişi çevreleyen plastik çıkıntı, dibe doğru daralan gövde formun genel özellikleridir.

İkinci tip unguentariumların (Fig. 22-30) hamurları kireç ve mika katkılıdır. Hamur renkleri kırmızı, açık kırmızı, açık kırmızımsı kahve tonlarındadır. İncelenen örneklerin yaklaşık 3 cm – 9 cm yüksekliğindeki bölümü korunmuştur. Örneklerin korunduğu yüksekliğe kadar olan dış yüzeylerinde belirgin çark izi bulunmamaktadır. Fig. 29 dışında, diğer örneklerin iç yüzlerinde ise belirgin çark izi görülmektedir. Bununla birlikte örneklerin dış yüzleri pürüzlü ve mattır. Söz konusu unguentariumların bir bölümünde (Fig. 22, 23, 28-30) dibin biraz üzerinde kırmızımsı kahverengi, kırmızımsı siyah, koyu kırmızımsı gri renğinde, daldırma tekniğinden ötürü akan astar boya izlerine rastlanmaktadır. Örneklerin bir bölümünün (Fig. 24-26, 30) pişirilmesi iyidir. Fig. 22 ve 27 muhtemelen gerektiğinden yüksek ısıda, uzun süre fırımlandığından söz konusu örneklerin kesitleri gri-siyah bir renk almıştır. Ayrıca örneklerin bir bölümünün (Fig. 22, 23, 27, 29) dış yüzlerinde kötü fırınlanmadan kaynaklı renk farklılıkları bulunmaktadır.

Tarihlendirme: İkinci tip unguentariumların tarihlendirilmesinde diğer merkezlerden ele geçen buluntuların benzerleri dikkate alınmıştır. Bu kapsamda Fig. 22-30 Laodikeia, Ephesos, Perge, Hierapolis, Patara, Sardis, Nysa gibi merkezlerdeki benzerleriyle değerlendirildiğinde, M.S. 4. yüzyıl - M.S. 5. yüzyıla tarihlendirmek mümkündür.²⁵

24 Lafli 2003, 105-106, Form XIV, Taf: 190d-192e.

25 Düz dipli unguentariumlar için bkz; Atik 1995: 179, Abb. 76: 406, 407; Rautman 1995: Fig. 16: 2.84, Fig. 8: 1.28, 1.29; Cottica 1999: Fig. 6: 26-27; Cottica

2.2. Sivri Dipli Unguentariumlar (Fig. 31-49)

Sivri dipli unguentariumlara sadece yerleşim içinde yapılan kazılarda rastlanmıştır. Burada incelenen 19 adet (Fig. 31-49) sivri dipli unguentariumlardan sadece 1 örnek (Fig. 36) tama yakın korunmuştur. Diğer örnekler dip ve gövde parçalarından oluşmaktadır.

Sivri dipli unguentariumlarda form dışı çekik ağızlı, kısa silindirik boyunludur (Fig. 5 sağ alt). Fig. 36'da görüldüğü gibi boyundan gövdeye geçiş kısmı plastik bir çıkıntıyla çevrelenmiştir.²⁶ Form gövdeden dibe doğru keskin bir şekilde daralmakta ve kalın cidarlı sivri bir dip ile son bulmaktadır. Tripolis'te ele geçen (2007-2009) sivri dipli unguentariumların dip kısımlarında biçimsel birtakım farklılıklar gözlenmektedir. Bazı örneklerde dip daha keskin bir sivrilige sahipken bazılarında bu kısmın biraz daha yuvarlak olduğu fark edilmektedir.

Hamurlarında kireç ve mika katkısı gözlenen sivri dipli unguentariumların (Fig. 31-49) hamur renkleri açık kırmızı, kırmızımsı sarı, açık kırmızımsı kahverengi, kırmızımsı gridir. Örneklerin 4 cm – 15,7 cm yüksekliğindeki bölümü korunmuştur. Bu yüksekliğe kadar korunan örneklerin bir bölümünde (Fig. 33-35, 43-45, 47-49) çark izi bulunmamaktadır. Bir bölüm örneğin iç yüzlerinde (Fig. 31-32, 38-41, 46) sadece 2 örneğin ise (Fig. 38, 42) hem iç hem dış yüzeyinde çark izleri görülmektedir. 31.-49. örneklerin dip kısımlarında kırmızı, kırmızımsı kahverengi, koyu kırmızımsı gri, koyu kırmızımsı kahverengi renklerinde daldırma tekniğinden ötürü akan boya izlerine rastlanmaktadır. Örneklerin bir bölümünün pişirilmesi iyidir (Fig. 32, 33, 35, 40-41, 44-45, 47). Bir bölümü ise kötü fırınlanmaya bağlı olarak hamur kesitleri gri – siyah renkli olup (Fig. 31, 36, 38, 42-43, 46) yüzeylerinde de

2000: Fig. 1.13, 1.14, 1.15, 1.16; Lochner-Sauer-Linke: 2005, 650, 653, Fig. 1: 10; Dünder 2006: 116, Lev. XXXIV: U195-197, 199; Şimşek ve Duman 2007: 304-305, 307, Res. 3, 4, 7-9, 19.1, 19.2; Dünder 2008: Lev. 25: U197, 198; İdil ve Kadioğlu 2009: 504, Res. 8.

26 Unguentariumun bir ip yardımıyla taşınmış olabileceği düşünülmektedir. Anderson-Stojanović 1987: 14. C. Şimşek ve B. Duman'da Geç Antik Çağ unguentariumlarının boynunda görülen çıkıntıya ipin bağlandığı ve kabın bir ip aracılığıyla taşınarak kullanılmış olabileceğini ifade etmektedir. bkz; Şimşek ve Duman 2007: 287.

renk farklılıkları görülmektedir.

Sivri dipli unguentariumlardan 4'ünde (Fig. 46-49) monogram bulunmaktadır. Monogramlar unguentariumların dibe yakın bölümlerinde yer almaktadır. Örneklerin 3'ü dikdörtgen (Fig. 46, 48-49), 1'i daire formlu (Fig. 47) bir alan içerisindedir. Fig. 46, 47, 48'daki monogramlar kelebek stili²⁷ ya da X biçimli olarak geçmektedir.²⁸ Fig. 49 büyük oranda aşınmıştır. Monogramların bir üretim atölyesi ya da kişiyi tanımlamak için yapılmış olduğu düşünülmektedir.

Tarihlendirme: Sivri dipli unguentariumlar diğer merkezlerden ele geçen benzerlerine göre tarihlendirilmiştir. Fig. 31-49 Saraçhane, Perge, Iasos, Myra, Patara, Laodikeia, Sagalassos, Side, Ephesos, Magnesia Ad Meandrum, Atina gibi merkezlerdeki benzerlerinin ele geçtiği tabakaya göre M.S. 5. yüzyıl - M.S. 7. yüzyıla tarihlendirilebilir.²⁹

Monogramlı örneklerin (Fig. 46-49) benzerleri de Saraçhane, Laodikeia, Hierapolis, Side, Perge, Atina Agorası'nda bulunmaktadır.³⁰ Söz konusu örnekler benzerlerine göre M.S. 6. yüzyıl - M.S. 7. yüzyıla ait olmalıdır.

Değerlendirme - Sonuç

Tripolis Antik Kenti'nde 2007-2009 yıllarını kapsayan üç sezonluk kazı çalışmalarında ele geçirilen unguentariumlar, M.S. 1. yüzyıldan M.S. 7. yüzyıla kadar geçen zaman içerisinde, formlarında görülen değişimle kullanılmaya devam edilmiştir. Bir bölümü nekropolisten bir bölümü yerleşim içinden ele geçen

unguentariumların en erken örnekleri M.S. 1. yüzyıl - M.S. 2. yüzyıl / 3. yüzyıl arasına tarihlendirilmektedir. Mezarlarda bulunan cam ve pişmiş toprak unguentariumların hiçbiri M.S. 3. yüzyıldan sonraya ait olmamalıdır. Çünkü Tripolis'te yapılan kazı çalışmalarında mezarlardan ele geçen daha geç tarihli bulunurlar içerisinde yoğun olarak kandilin mezar hediyesi olarak kullanımı söz konusu olmasına karşın³¹, M.S. 3. yüzyıldan sonraya ait hiçbir unguentarium örneğine rastlanmamıştır. Bununla birlikte yerleşim alanı içinden, farklı bölgelerden ele geçen unguentariumlar içerisinde M.S. 4. yüzyıldan önceye ait örneklerin olmadığı da görülmektedir. Ancak söz konusu değerlendirme 2007-2009 yılları arasındaki kazılardan ele geçen veriler doğrultusunda söylenebilir.

Mezarlardan ele geçen unguentariumlara bakıldığında, cam unguentariumlar kentte nispeten zengin bir form çeşitliliği olduğunu göstermektedir. Mezarlarda pişmiş toprak unguentariumlardan ise sadece düz dipli birinci tipe ait örnekler rastlanmıştır. Birinci tip unguentariumların, Geç Antik Çağ unguentariumlarına göre (ikinci tip/düz dipli, sivri dipli) fırınlanma durumuna ve yüzeyine bakıldığında daha kaliteli olduğu söylenebilir.

Yerleşim içinde yapılan çalışmalarda sadece Geç Antik Çağ unguentariumlarından ikinci tip düz dipli unguentariumlar ile sivri dipli unguentariumlar ele geçmiştir. Sivri dipli örneklerin ikinci tip düz dipli örnekler göre daha fazla olduğu görülmektedir (Fig. 6). Düz dipli örneklerden birinci tip olanlar M.S. 1. yüzyıl - M.S. 2. yüzyıl / M.S. 3. yüzyıla? tarihlendirilirken, ikinci tip örneklerin M.S. 4. yüzyıl - M.S. 5. yüzyıla ait olduğu anlaşılmaktadır. Bu durum Tripolis düz dipli unguentariumlarının farklı tiplere ait örneklerinin erken ve geç kullanılmalarını ortaya koymaktadır. M.S. 5. yüzyıl - M.S. 7. yüzyıla tarihlendirilen sivri dipli unguentariumlar ile M.S. 6. yüzyıl - M.S. 7. yüzyıla ait sivri dipli örneklerin monogramlı olanları Tripolis'ten ele geçen unguentariumlar arasında en geç grubu oluşturmaktadır.

İkinci tip düz dipli unguentariumlar ile sivri dipli unguentariumların yüzeyleri nispeten pürüzlü ve mattır. Ayrıca kötü fırınlamadan

27 Hayes 2008: 287, 288, Pl. 90: 1778-1780, 1807.

28 Bilgin 2018, 119, dip not 19, Res. 12.

29 Sivri dipli unguentariumlar için bkz; Hayes 1992: Fig. 1: 21, 24; Atik 1995: Abb. 179: 405; Baldoni-Franco 1995: Fig. 4:a; Cottica 1999: Fig. 5: 9-11, Fig. 6: 25, Fig. 7: 36-40; Cottica 2000: Fig. 1.17; Lochner vd. 2005: 650, 653, Fig. 1: 1, 2; Türker 2005: Res. 8: 6; Dündar 2006: Lev. XXXIV: U201, 202; Şimşek ve Duman 2007: Res. 5-6, 20; Dündar 2008: 139, Levha 25: U202; Özhanlı ve Fırat 2011: 16, 22, Kat. No. 7, 29.

30 Hayes 1968: 212, 214, no. 19: RP 34; Hayes 1992: Figure 2: 3; Cottica 2000: Fig. 1.1, Fig. 1.3, Fig. 2: 38; Vapur 2001, Çiz. 34, no. 160; Şimşek ve Duman 2007: Res. 13, 15, 22: 03.09, 03.05; Hayes 2008: 287, 288, Pl. 90: 1778-1781, 1807; Özhanlı ve Fırat 2011: 15, 18, 27-Alt Res., Kat. No. 4, 13; Bilgin 2018: 129-130, Res. 12 - 13.

31 Erdoğan ve Aktaş 2011: 1-81.

dolayı bazı unguentariumların (Fig. 22, 27) kırık bölümlerinden anlaşıldığı kadarıyla dış yüzeye yakın kenarının hamur renginde olduğu, iç kısmının koyu gri bir renk aldığı görülür. Bazı unguentariumların üzerinde de renk farklılıkları görülmektedir. M.S. 4. yüzyıl – M.S. 7. yüzyıl arasında üretilen unguentariumların kalitesindeki bozulma, belki de yoğun bir üretimin söz konusu olması ile ilişkilendirilebilir.

İkinci tip düz dipli ve sivri dipli Geç Antik Çağ unguentariumlarının hamurlarında mika ve kireç katkısı görülmektedir. Hamur renkleri açık kırmızı, kırmızımsı sarı, kırmızı, açık kırmızımsı kahverengi tonlarındadır. Bu durum, ikinci tip ve sivri dipli unguentariumların hamur renkleri ve yapıları açısından bir bütünlüğe sahip olduğunu ortaya koymaktadır. Ayrıca birçok örnekte daldırma tekniği uygulandığından astar boyaların dibe kadar indiği görülmektedir.

Unguentariumların kent içerisinde ve nekropolis alanlarında ele geçmiş olması farklı kullanım amaçlarına sahip olduklarını göstermektedir. Söz konusu unguentariumların kent içerisinde ele geçen örneklerinin geç dönemlerde üretilmiş olduğu göz önüne alındığında, günlük kullanımının yanında, dinsel kullanım özelliklerine sahip olduğu³², nekropolis alanlarında ele geçen erken örneklerin ise mezar hediyesi olarak kullanıldıkları düşünülmektedir.³³

Tripolis'ten ele geçen unguentariumların üretim yerleri konusunda bugüne kadar net bir görüş ileri sürülememiştir. Söz konusu unguentariumların bir bölümünü de oluşturan Geç Antik Çağ unguentariumlarının üretim yeri konusunda farklı görüşler bulunmaktadır. Bazı araştırmacılar büyük olasılıkla dinsel amaçla kullanıldığı düşünülen Geç Antik Çağ unguentariumlarının üretim yeri için Filistin bölgesini³⁴ ve Likya Bölgesi'ndeki Myra'yu

önermektedir.³⁵ Diğer yandan Anadolu'da birçok merkezde çok sayıda unguentarium örneğinin ele geçmiş olması, bu unguentariumların daha çok Anadolu'da üretilmiş olabileceği yönündeki düşünceleri öne çıkarmaktadır.³⁶

Roma Dönemi'nde bir üretim merkezi olarak bilinen Sagalassos'ta ele geçen bir grup Geç Antik Çağ unguentariumu üzerine yapılan kimyasal analizler kapların kentte üretilmediği yönündedir.³⁷ Halikarnasos'ta ele geçen Geç Roma unguentariumlarının 3'ü üzerinde yapılan analizden 2 örnek Foça üretimi Geç Roma C seramiğiyle eşleştiği ortaya konmuştur.³⁸ Bunun dışında Perge'de ele geçen unguentariumların bazılarının yoğun kireç içermesi nedeniyle buradaki üretimin Aksu nehri yakınlarında olabileceği önerilmiştir.³⁹ Laodikeia'da yapılan kazı çalışmalarında ise çok sayıda Geç Antik Çağ unguentariumu ele geçmiştir. Özellikle çeşitli tiplerde damgalı unguentariumların da bulunması Laodikeia'da üretime yönelik bir faaliyetin olabileceği şeklinde yorumlanmıştır.⁴⁰ Bu görüşlerin yanı sıra Tripolis'te 2012-2013 yıllarında gerçekleştirilen kazı çalışmalarında ele geçen bir grup Geç Antik Çağ unguentariumları üzerinde kimyasal analiz yapılmıştır. 10 adet benzer forma sahip unguentarium üzerinde yapılan mineralojik ve kimyasal analizler, Tripolis'te ele geçen unguentariumların Sagalassos, Hierapolis ve Laodikeia'da ele geçen unguentarium örnekleri ile hamur yapısı dikkate alındığında benzer karakterde olduğu ortaya çıkmıştır.⁴¹ Aynı zamanda analiz sonuçları Efes'te ele geçen unguentariumların söz konusu merkezlerden gelen unguentariumlardan farklı olduğu yönündedir.

Tüm bunlar dikkate alındığında; Tripolis unguentariumlarının üretim yeri konusunda farklı öneriler ileri sürülebilir. Tripolis Geç Antik

üretimi konusunda farklı merkezler önermektedir. (Bu merkezler; Konstantinopolis, Limyra, Perge, Sagalassos'tur.). Bkz; Degeest vd. 1999, 247.

32 Hayes 1971: 244; Ötügen 2003: 240; Türker 2005: 315 Res. 8-9; Şimşek ve Duman 2007: 296.

33 Degeest vd. 1999: 247; Duman ve Şimşek 2007: 286.

34 Hayes 1971: 246. Hayes kesin olmamakla birlikte bu tip unguentariumların hamur katkısı ve rengini Filistin – Lübnan bölgesinde bulunan, Nebataean seramiklerine benzetmektedir. R. A. Degeest; Nebataean seramikleri ile arasında oldukça fazla zamansal bir fark bulunduğunu ve söz konusu bölgede yoğun bir buluntunun olmadığını belirterek unguentariumların

35 Ötügen 2003: 240 Res. 9; Türker 2005: 315 Res. 8-9.

36 Degeest vd. 1999: 247 (Konstantinopolis, Limyra, Perge, Sagalassos); Hayes 2008: 116 (Pamphylia, Psidia bölgelerinde).

37 Degeest vd. 1999: 247, Tab. 1.

38 Briese ve Pedersen 2003: 264.

39 Bilgin 2018: 121.

40 Ayrıntılı bilgi için bkz; Şimşek ve Duman 2007: 295.

41 Semiz ve Duman 2017: 178.

Çağ unguentariumlarının üretim yerlerine ait elimizde net veriler olmamasına karşın, aynı hamur rengi ve dokusuna sahip, özellikle birbirine yakın (Tripolis, Laodikeia, Hierapolis) farklı kentlerden örneklerin ele geçmesi, bu kentlerin aynı kil yataklarını kullanmış olduğunu ya da ortak atölyelerde üretimin gerçekleştirilmiş olduğunu düşündürmektedir. Diğer yandan unguentariumların form olarak çeşitlilik göstermemesi, yapılarındaki özensizlikler ve aynı monograma sahip farklı merkezlerden unguentarium örnekleri, üretimin belirli merkezlerde yapıldığı düşüncesini de akla getirmektedir. Roma Dönemi'nde seramik üreten belli merkezlerin varlığı unguentariumların bu merkezlerde üretildiğini ve farklı kentlere dağıldığını göstermesi nedeniyle diğer bir seçenek olarak dikkate alınmalıdır.

KATALOG

Cam Unguentariumlar (Fig. 7 – 11)

Fig. 7

Buluntu Yeri ve Yılı: Doğu Nekropolisi Batı Yamacı 1 numaralı Mezar, 2 numaralı oda - 2008

Ölçüler: Y: 15,4 cm Ağız Çp: 2,5 cm Dip Çp: 3,4 cm

Renk: Yeşil

Teknik: Serbest üfleme ve aletle şekillendirme

Tanım: Cam unguentarium. Tam korunmuştur. Dışa çekik içe katlanmış ağız, uzun silindirik boyun, keskin içbükey dip. Boyundan gövdeye geçişte belirgin alet izi bulunmaktadır. Yüzeyde kumlanma ve kireç izleri görülmektedir.

Benzerleri: Vessberg ve Westholm 1956: 162, 164, Fig. 50.7; Ising 1957: 97-98, Form 82 A1; Saldern 1962, Pl. 6:9, Pl. 8: 9b; Hayes 1975: Fig. 16: 501; Saldern 1980: 26, 28, Pl. 7: 130, Pl. 9: 174; Gürler 2000: 55, No. 66; Şimşek vd.2011: 427, 435, 436, 561, 861, Kat. No. 154, 181, 182, 468, 1028.

Tarih: M.S. 1. yüzyıl - M.S. 3. yüzyıl.

Fig. 8

Buluntu Yeri ve Yılı: Doğu Nekropolisi Batı Yamacı 1 numaralı Mezar, 2 Nolu oda - 2008

Ölçüler: Y: 8,2 cm Ağız Çp: 2,1 cm Dip Çp: 3,4 cm

Renk: Şeffaf

Teknik: Serbest üfleme ve aletle şekillendirme

Tanım: Cam unguentarium. Boyunda kırıklar mevcuttur. Dışa çekik katlanmış ağız, silindirik boyun, konik gövde, keskin içbükey dip. Yüzeyde kireç izleri görülmektedir.

Benzerleri: Şimşek vd. 2011: 666, Kat. No. 649.

Tarih: M.S. 1. yüzyıl - M.S. 3. yüzyıl.

Fig. 9

Buluntu Yeri ve Yılı: Doğu Nekropolisi Batı Yamacı 1 numaralı Mezar 2 numaralı oda - 2008

Ölçüler: Y: 12,0 cm Ağız Çp: 1,9 cm Dip Çp: 3,5 cm

Renk: Mavi

Teknik: Serbest üfleme ve aletle şekillendirme

Tanım: Cam unguentarium. Tam korunmuştur. Dışa çekik ağız, uzun silindirik boyun, torba gövde. Yüzeyde kumlanma ve kireç izleri görülmektedir.

Benzerleri: Vessberg ve Westholm 1956: 162, Fig. 50.7; Saldern 1980: Pl. 9: 169; Gürler 2000: 46, No. 45; Şimşek-Okunak-Bilgin 2011: 381, 553, Kat. No. 16, 447.

Tarih: M.S. 1. yüzyıl - M.S. 3. yüzyıl.

Fig. 10

Buluntu Yeri ve Yılı: Doğu Nekropolisi Batı Yamacı 1 numaralı Mezar, Lahit içi - 08.08.2008

Ölçüler: Y: 8,2 cm Ağız Çp: 1,4 cm Dip Çp: 1,6 cm

Renk: Yeşil

Teknik: Serbest üfleme ve aletle şekillendirme

Tanım: Cam unguentarium. Üç parça halinde tamamlanabilir nitelikte ele geçmiştir. Ağız büyük oranda kırıktır. Dışa çekik içe katlanmış ağız, uzun silindirik boyun, su damlası formunda gövde, yuvarlatılmış dip.

Benzerleri: Saldern 1980: 24,25, Pl. 5: 112; Gürler 2000: 48, No. 49; Şimşek vd. 2011: 427, 600, Kat. No. 151, 153, 536.

Tarih: M.S. 1. yüzyıl - M.S. 3. yüzyıl.

Fig. 11

Buluntu Yeri ve Yılı: Doğu Nekropolisi 7 numaralı mezar, 2 Nolu oda -2009

Ölçüler: Y: 5,8cm Ağız Çp: 2,1 cm Dip Çp: 3,3 cm

Renk: Yeşil.

Teknik: Serbest üfleme ve aletle şekillendirme

Tanım: Cam unguentarium. Tam korunmuştur. Dışa ve içe katlanarak düzleştirilen ağız kenarı, kısa silindirik boyun, her iki yönden basık oval gövde. Yüzeyde kireç izleri görülmektedir.

Benzerleri: Vessberg ve Westholm 1956: 158, Fig. 48:47; Hayes 1975: 145, Pl. 37: 611.

Tarih: M.S. 2. yüzyıl- M.S. 3. yüzyıl.

Birinci Tip Düz Dipli Unguentariumlar (Fig. 12 – 21)

Fig. 12

Buluntu Yeri ve Yılı: Doğu Nekropolisi 1 numaralı mezar, 2 numaralı oda - 2008

Ölçüler: Y: 16,5 cm. Dip Çp: 3,4 cm.

Hamur: Kireç ve mika katkılı. 5YR 7/4 pembe. Astar: 5YR 5/3 kırmızımsı kahverengi

Tanım: Düz dipli unguentarium (Birinci Tip). Dip, gövde

ve boynun bir bölümü korunmuştur. Boyundan gövdeye yumuşak geçiş, iğ gövde, düz dip. Dibin merkezi hafif içe çökük. Gövdenin iç ve dış yüzlerinde çark izleri görülmektedir. Boyundan gövdeye akan astar boya.

Benzerleri: Şimşek 2008: 110, Res. 13; Şimşek vd. 2011: 396, 454, Kat. No. 72, 218.

Tarih: M.S. 1. yüzyıl- M.S. 2. yüzyıl.

Fig. 13

Buluntu Yeri ve Tarihi: Doğu Nekropolisi 1 numaralı mezar, 2 numaralı oda - 2008

Ölçüler: Y. 21,7 cm. Ağız Çp. 3,9 cm. Dip Çp. 3,6 cm.

Hamur: Kireç ve mika katkılı. 5YR 8/4 pembe, astar: 5YR 5/3 kırmızımsı kahverengi

Tanım: Düz dipli unguentarium (Birinci Tip). İki parça halinde ele geçip birleştirilmiştir. Dışa sarkık dudak, uzun- silindirik boyun, boyundan gövdeye yumuşak geçiş, iğ gövde, düz dip. Dış yüzeyde çark izleri görülmektedir. Boyundan gövdeye akan astar boya.

Benzerleri: Lafli 2003: Taf. 165: E; Şimşek 2008: 110, Res. 13, Şimşek vd. 2011: 539,561, Res. 1d, Kat. No. 467.

Tarih: M.S. 1. yüzyıl- M.S. 2. yüzyıl.

Fig. 14

Buluntu Yeri ve Tarihi: Doğu Nekropolisi 1 numaralı mezar, 2 numaralı oda - 2008

Ölçüler: Y. 21,7 cm. Ağız Çp. 3,9 cm. Dip Çp. 3,3 cm.

Hamur: Kireç ve mika katkılı. 5YR 8/4 pembe, astar: 2.5YR 4/6 kırmızı

Tanım: Düz dipli unguentarium (Birinci Tip). Tam korunmuştur. Dışa sarkık dudak, uzun silindirik boyun, boyundan gövdeye yumuşak geçiş, iğ gövde, düz dip. Dibin merkez kısmı hafif içeri çöküktür. Dış yüzeyde çark izleri bulunmaktadır. Ağızdan boyna akan astar boya.

Benzerleri: Şimşek 2008: 110, Res. 13; Şimşek-Okunak-Bilgin 2011: 539, 540, 590, Res. 1d, Kat. No. 424, 524.

Tarih: M.S. 1. yüzyıl- M.S. 2. yüzyıl.

Fig. 15

Buluntu kodu:

Buluntu Yeri ve Tarihi: Doğu Nekropolisi 5 numaralı mezar - 2009

Ölçüler: Y. 24,3 cm. Ağız Çp. 3,3 cm. Dip Çp. 4,1 cm.

Hamur: Kireç ve mika katkılı. 2.5YR 6/8 açık kırmızı, astar: 2.5 YR 2.5/1 kırmızımsı siyah

Tanım: Düz dipli unguentarium (Birinci Tip). Tama yakın, birleştirilmiştir (gövde kısmında eksikler mevcuttur.). Dışa sarkık dudak, silindirik boyun, boyundan gövdeye yumuşak geçiş, iğ gövde, düz dip. İç yüzde çark izleri bulunmaktadır. İç ve dış yüzde astar boya. Dışta ağız kenarında koyu astar boya.

Benzerleri: Şimşek 2008: 110, Res. 13; Şimşek-Okunak-Bilgin 2011: 434, 433, Res. 1d, Kat. No. 176.

Tarih: M.S. 1. yüzyıl- M.S. 2. yüzyıl.

Fig. 16

Buluntu Yeri ve Tarihi: Doğu Nekropolisi 8 numaralı mezar - 2009

Ölçüler: Y. 21,8 cm. Ağız Çp. 3,1 cm. Dip Çp. 3,4 cm.

Hamur: Mika ve kireç katkılı. 10R 6/6 açık kırmızı, astar: 10R 2.5/1 kırmızımsı siyah

Tanım: Düz dipli unguentarium (Birinci Tip). İki parça halinde ele geçip birleştirilmiştir. Dışa sarkık dudak, uzun silindirik boyun, boyundan gövdeye yumuşak geçiş, iğ gövde, düz dip. Boyun kısmında çark izleri görülmektedir. Ağız kenarında boyuna akan astar boya.

Benzerleri: Şimşek 2008: 110, Res. 13; Şimşek-Okunak-Bilgin 2011: 390, Kat. No. 49.

Tarih: M.S. 1. yüzyıl- M.S. 2. yüzyıl.

Fig. 17

Buluntu Yeri ve Tarihi: Doğu Nekropolisi 8 numaralı mezar - 2009

Ölçüler: Y. 24,5 cm. Ağız Çp. 3,2 cm. Dip Çp. 4,2 cm.

Hamur: Mika ve kireç katkılı. 2.5YR 5/8 kırmızı, astar: 2.5YR 3/3 koyu kırmızımsı kahverengi

Tanım: Düz dipli unguentarium (Birinci Tip). Tam korunmuştur. Dışa sarkık dudak, silindirik boyun, düz dip. Boyun üzerinde çark izleri görülmektedir. Ağız kenarını çevreleyen ve boyuna akan astar boya.

Benzerleri: Şimşek 2008: 110, Res. 13, Şimşek-Okunak-Bilgin 2011: 606, 627, Kat. No. 544, 572.

Tarih: M.S. 1. yüzyıl- M.S. 2. yüzyıl.

Fig. 18

Buluntu Yeri ve Tarihi: Doğu Nekropolisi 8 numaralı mezar - 2009

Ölçüler: Y. 18,4 cm. Ağız Çp. 2,5 cm. Dip Çp. 3,5 cm.

Hamur: Mika ve kireç katkılı hamurlu. 2.5YR 6/6 açık kırmızı, astar: 2.5YR 4/2 soluk kırmızı

Tanım: Düz dipli unguentarium (Birinci Tip). Tama yakın, birleştirilmiştir. Dışa sarkık dudak, gövdeye göre daha kısa silindirik boyun, düz dip. Dış yüzde çark izleri. Ağızdan boyna akan astar boya.

Benzerleri: Lafli 2003: Taf. 189: B-C; Degeest 2000: 257: Type 81100, 388, Fig. 220; Şimşek 2008: 110, Res. 13; Şimşek-Okunak-Bilgin 2011: 380, 397, Kat. No. 14, 73.

Tarih: M.S. 1. yüzyıl- M.S. 2. yüzyıl.

Fig. 19

Buluntu Yeri ve Tarihi: Doğu Nekropolisi 8 numaralı mezar - 2009

Ölçüler: Y. 20,4 cm. Ağız Çp. 3,0 cm. Dip Çp. 3,4 cm.

Hamur: Mika ve kireç katkılı hamurlu. 2.5YR 6/6 açık kırmızı, astar: 2.5YR 4/6 kırmızı

Tanım: Düz dipli unguentarium (Birinci Tip). Tam korunmuştur. Dışa sarkık dudak, uzun silindirik boyun, iğ gövde, düz dip. Dış yüzeyde boyunda çark izleri. Ağız kenarı astarlı. Boyna akan astar boya.

Benzerleri: Lafli 2003: Taf. 190: F; Şimşek 2008: 110, Res. 13; Şimşek-Okunak-Bilgin 2011: 398, Kat. No. 78.

Tarih: M.S. 1. yüzyıl- M.S. 2. yüzyıl.

Fig. 20

Buluntu Yeri ve Tarihi: Doğu Nekropolisi 8 numaralı mezar - 2009

Ölçüler: Y. 12,0 cm. D. Çp. 3,2 cm.

Hamur: Mika ve kireç katkılı. 5YR 7/6 kırmızımsı sarı
Tanım: Düz dipli unguentarium (Birinci Tip). Boyun, gövde ve dip parçası. Boyundan gövdeye yumuşak geçiş, iç gövde, düz dip. Dış ve iç yüzde belirgin çark izleri

Benzerleri: Mitsopoulos- Leon 1991: 153, Taf. 220: O52; Şimşek 2008: 110, Res. 13, Şimşek-Okunak-Bilgin 2011, 812, Kat. No. 983.

Tarih: M.S. 1. yüzyıl- M.S. 2. yüzyıl.

Fig. 21

Buluntu Yeri ve Tarihi: Doğu Nekropolisi 8 numaralı mezar - 2009

Ölçüler: Y. 18,8 cm. Dip Çp. 3,5 cm.

Hamur: Kireç ve mika katkılı hamurlu. 5 YR 7/6 kırmızımsı sarı, astar: 5YR 3/2 koyu kırmızımsı kahverengi

Tanım: Düz dipli unguentarium (Birinci Tip). Boyun, gövde, dip parçası. Uzun silindirik boyun, iç gövde, düz dip. Dışta ve içte çark izleri. Ağızdan boyna doğru astar boya.

Benzerleri: Lafli 2003: Taf. 191: B; Şimşek 2008: 110, Res. 13; Şimşek vd. 2011: 433, 434, , Res. 1d, Kat. No. 176.

Tarih: M.S. 1. yüzyıl- M.S. 2. yüzyıl.

Geç Antik Çağ Unguentariumları (Fig. 22-49)

İkinci Tip Düz Dipli Unguentariumlar (Fig. 22-30)

Fig. 22

Buluntu Yeri ve Tarihi: Roma Caddesi üstü – 2007

Seviye: 184, 79- 184,74 cm.

Ölçüler: Y. 5,3 cm. Dip Çp. 3,6 cm.

Hamur: Kireç ve mika katkılı hamurlu. 2.5 YR 5/8 kırmızı, astar: 2.5YR 4/1 koyu kırmızımsı gri.

Tanım: Düz dipli unguentarium (İkinci Tip) . Dip ve gövde parçası. Gövdenin küçük bir bölümü korunmuştur. Düz dip. İçte belirgin çark izleri. Gövdeden dibe kadar akan astar boya.

Benzerleri: Cottica 1999: Fig. 6: 26-27; Cottica 2000: Fig. 1.13 ; Duman 2007: Res. 19: 2; Dündar 2008: Lev. 25: U197.

Tarih: M.S. 4. yüzyıl- M.S. 5. yüzyıl.

Fig. 23

Buluntu Yeri ve Tarihi: Roma Caddesi güneybatı 4 açması- 2007

Seviye: 185, 02- 184,62 cm.

Ölçüler: Y. 3,0 cm. Dip Çp. 2,5 cm.

Hamur: Kireç ve mika katkılı hamurlu. 2.5 YR 6/6 açık kırmızı, astar: 2.5YR 2.5/1 kırmızımsı siyah

Tanım: Düz dipli unguentarium (İkinci Tip). Dip ve gövde parçası. Gövdenin küçük bir bölümü korunmuştur. Düz dip. İç yüzde hafif çark izi. Dibe doğu akan astar boya.

Benzerleri: Dündar 2006: Lev. Xxxiv: U199; İdil-Kadioğlu 2009: 504, Res. 8;

Tarih: M.S. 4. yüzyıl- M.S. 5. yüzyıl.

Fig. 24

Buluntu kodu:

Buluntu Yeri ve Tarihi: Roma caddesi Batı 3 (Kumlu yumuşak dolgu toprak) -2009

Seviye: 185,98- 184,08 m.

Ölçüler: Y. 5,2 cm. D. Çp. 3,0 cm.

Hamur: Kireç ve mika katkılı hamurlu. 2.5YR 7/4 açık kırmızımsı kahverengi

Tanım: Düz dipli unguentarium (İkinci Tip). Dip ve gövde parçası. Gövdenin küçük bir bölümü korunmuştur. Düz dipli. İç yüzde belirgin çark izleri.

Benzerleri: Rautman 1995: Fig. 16: 2.84; Cottica 1999. Fig. 6: 26-27; Cottica 2000: Fig. 1: 13; Lochner et al. 2005: 650, 653, Fig. 1: 10; Dündar 2006: Lev. Xxxiv: U195; Şimşek and Duman 2007: Res. 19: 2

Tarih: M.S. 4. yüzyıl- M.S. 5. yüzyıl.

Fig. 25

Buluntu Yeri ve Tarihi: Roma Caddesi güneybatı 3 açması - 2007

Seviye: 184, 70- 184,38 cm.

Ölçüler: Y. 5,9 cm. Dip Çp. 2,7 cm.

Hamur: Kireç ve mika katkılı hamurlu. 2.5 YR 7/6 açık kırmızı

Tanım: Düz dipli unguentarium (İkinci Tip). Dip ve gövde parçası. Düz dip, dibin merkezi hafif içe çökük, iç gövde.

Benzerleri: Rautman 1995: Fig. 8: 1.28; Cottica 2000: Fig. 1: 16; Lochner et.al. 2005: 650, 653, Fig. 1: 10; Dündar 2006: Lev. Xxxiv: U195; İdil- Kadioğlu 2009: 504, Res. 8.

Tarih: M.S. 4. yüzyıl - M.S. 5. yüzyıl.

Fig. 26

Buluntu Yeri ve Tarihi: Roma Caddesi güney 1 açması - 2007

Seviye: 185, 41- 184,65 cm.

Ölçüler: Y. 7,02 cm. Dip Çp. 2,8 cm.

Hamur: Kireç ve mika katkılı hamurlu. 2.5 YR 6/6 açık kırmızı

Tanım: Düz dipli unguentarium (İkinci Tip). Dip ve gövde parçası. Düz dip, iç gövde. Dibin merkezi hafif içe çökük.

Benzerleri: Rautman 1995: Fig. 8: 1.28; Cottica 2000,

Fig. 1: 13; Lochner et.al. 2005, 650, 653, Fig. 1: 10; Dünder 2006, Lev. Xxxiv: U195; İdil ve Kadioğlu 2009: 504, Res. 8.

Tarih: M.S. 4. yüzyıl- M.S. 5. yüzyıl.

Fig. 27

Buluntu Yeri ve Tarihi: Roma caddesi Batı 3 (Kumlu yumuşak dolgu toprak)- 15.08.2009

Seviye: 185,98- 184,08 m.

Ölçüler: Y. 5,5 cm. Dip Çp. 2,8 cm.

Hamur: Kireç ve mika katkılı hamurlu. 2.5YR 6/6 açık kırmızı

Tanım: Düz dipli unguentarium (İkinci Tip). Dip ve gövde parçası. Dibin merkezi içe çökük. İçte sık ve derin çark izleri.

Benzerleri: Rautman 1995: Fig. 8: 1.28; Cottica 2000: Fig. 1: 16; İdil ve Kadioğlu 2009: 504, Res. 8; Şimşek ve Duman 2007: 304-305, 307, Res. 3, 4, 7-9, 19.1.

Tarih: M.S. 4. yüzyıl- M.S. 5. yüzyıl.

Fig. 28

Buluntu Yeri ve Tarihi: Roma caddesi Batı 3 (Kumlu yumuşak dolgu toprak) - 2009

Seviye: 185,98- 184,08 m.

Ölçüler: Y. 8,7 cm. Dip Çp. 3,0 cm.

Hamur: Kireç ve mika katkılı hamurlu. 2.5YR 6/6 açık kırmızı, astar: 2.5YR 5/3 kırmızımsı kahverengi

Tanım: Düz dipli unguentarium (İkinci Tip). Dip ve gövde parçası. Düz dip, dibin merkezi hafif içe çökük, iç gövde. İçte belirgin çark izleri. Dışta gövdeden dibe kadar akan astar boya.

Benzerleri: Cottica 2000: Fig. 1: 16; Lochner- Sauer-Linke 2005: 650, 653, Fig. 1: 10; Şimşek- Duman 2007: 304-305, Res. 3, 4, 7-9; Dünder 2006: Lev. Xxxiv: U195; İdil - Kadioğlu 2009: 504, Res. 8.

Tarih: M.S. 4. yüzyıl - M.S. 5. yüzyıl.

Fig. 29

Buluntu Yeri ve Tarihi: Roma Caddesi Kuzey 2 (Kemer önü, blokların altı) - 2009

Seviye: 185,98- 184,08 cm.

Ölçüler: Y. 7,5 cm. D. Çp. 2,4 cm.

Hamur: Kireç ve mika katkılı hamurlu. 2.5YR 7/4 açık kırmızımsı kahverengi astar: 2.5YR 3/1 koyu kırmızımsı gri

Tanım: Düz dipli unguentarium (İkinci Tip). Dip ve gövde parçası. Düz dip, dibin merkezi hafif içe çökük, iç gövde, dışta gövdeden dibe akan astar boya.

Gövdeden dibe yumuşak geçişli, düz dipli, dibin merkezi içe çöküktür. Gövdeden dibe doğru astar boya akmıştır.

Benzerleri: Rautman 1995: Fig. 8:1.29; Şimşek- Duman 2007: 307, Res. 19.1.

Tarih: M.S. 4. yüzyıl- M.S. 5. yüzyıl.

Fig. 30

Buluntu Yeri ve Tarihi: Roma Caddesi Kuzey 2 (Açmanın geneli, blokların altı) - 2009

Seviye: 186,28- 185,90 m.

Ölçüler: Y. 6,9 cm. D. Çp. 2,5 cm.

Hamur: Kireç ve mika katkılı hamurlu. 2.5YR 7/6 açık kırmızı, astar: 2.5YR 5/6 kırmızı

Tanım: Düz dipli unguentarium (İkinci Tip). Dip ve gövde parçası. Düz dip. İç gövde. İçte çark izleri. Dışta gövdeden dibe akan astar boya.

Benzerleri: Cottica 1999: Fig. 6: 26-27; Cottica 2000: Fig. 1: 15; Dünder 2006: 116, Lev. Xxxiv: U196-197; İdil- Kadioğlu 2009: 504, Res. 8.

Tarih: M.S. 4. yüzyıl- M.S. 5. yüzyıl.

Sivri Dipli Unguentariumlar (Fig. 31- 49)

Fig. 31

Buluntu Yeri ve Tarihi: Roma caddesi üstü - 2007

Seviye: 189,62- 184,56 m.

Ölçüler: Y. 7,4 cm. Dip Çp. 1,2 cm.

Hamur: Kireç ve mika katkılı hamurlu. 2.5YR 6/6 açık kırmızı

Tanım: Sivri dipli unguentarium. Dip ve gövde parçası. Sivri dip, iç gövde. İçte hafif çark izleri.

Benzerleri: Hayes 1992: Fig. 1: 21, 24; Baldoni- Franco 1995: Fig. 4:A; Cottica 1999: Fig. 5: 9-11; Şimşek- Duman 2007: Res. 5-6, 20; Özhanlı- Fırat 2011: 16, Kat. No. 7.

Tarih: M.S. 5. yüzyıl- M.S. 7. yüzyıl.

Fig. 32

Buluntu Yeri ve Tarihi: Roma Caddesi Güneybatı 1 Açması - 2007

Seviye: Dolgu Toprak

Ölçüler: Y. 6,6 cm. Dip Çp. 1,6 cm.

Hamur: Kireç ve mika katkılı hamurlu. 2.5YR 6/6 açık kırmızı, astar: 5YR 5/3 kırmızımsı kahverengi

Tanım: Sivri dipli unguentarium. Dip ve gövde parçası. Sivri dip, iç gövde. Gövdeden dibe akan astar boya.

Benzerleri: Hayes 1992: Fig. 1: 24; Cottica 1999: Fig. 5: 9-11; Şimşek- Duman 2007: Res. 5-6, 20.

Tarih: M.S. 5. yüzyıl- M.S. 7. yüzyıl.

Fig. 33

Buluntu Yeri ve Tarihi: Roma Caddesi Güneybatı 2 - 2007

Seviye: 184,48-184,28 m.

Ölçüler: Y. 10,9 cm. Dip Çp. 1,6 cm.

Hamur: Kireç ve mika katkılı hamurlu. 5YR 6/6 kırmızımsı sarı, astar: 5YR 3/2 koyu kırmızımsı kahverengi

Tanım: Sivri dipli unguentarium. Dip ve gövde parçası. Sivri diğ. İç gövde. Gövdeden dibe akan astar boya.

Benzerleri: Dündar 2006: Lev. Xxxiv: U202; Şimşek-Duman 2007: Res. 5-6, 20; Özhanlı- Fırat 2011: 22, Kat. No. 29.

Tarih: M.S. 5. yüzyıl- M.S. 7. yüzyıl.

Fig. 34

Buluntu Yeri ve Tarihi: Roma Caddesi Güneybatı 2 - 2007

Seviye: 184,33 m.

Ölçüler: Y. 2,3 cm. Dip Çp. 1,5 cm.

Hamur: Kireç ve mika katkılı hamurlu. 2.5YR 7/4 açık kırmızımsı kahverengi, astar: 2.5YR 5/2 soluk kırmızı

Tanım: Sivri dipli unguentarium. Dip ve gövde parçası. İğ gövde.

Benzerleri: Cottica 1999: Fig. 6: 25; Cottica 2000: Fig. 1.17; Türker 2005: Res. 8: 6; Dündar 2006: Lev. Xxxiv: U201; Şimşek- Duman 2007: Res. 5-6, 20; Dündar 2008: 139, Lev. 25: U202.

Tarih: M.S. 5. yüzyıl- M.S. 7. yüzyıl.

Fig. 35

Buluntu Yeri ve Tarihi: Roma Caddesi Güneybatı 2 - 2007

Seviye: 184,28 m.

Ölçüler: Y. 10,1 cm.

Hamur: Kireç ve mika katkılı hamurlu. 2.5YR 7/4 açık kırmızımsı kahverengi

Tanım: Sivri dipli unguentarium. Gövde parçası. İğ gövde.

Benzerleri: Hayes 1992: Fig. 1: 21; Cottica 1999: Fig. 5: 9-11, Fig. 7: 36-40; Lochner et.al. 2005: 650, 653, Fig. 1: 1, 2; Şimşek- ve Duman 2007: Res. 5-6, 20.

Tarih: M.S. 5. yüzyıl- M.S. 7. yüzyıl.

Fig. 36

Buluntu Yeri ve Tarihi: Roma Caddesi Güneybatı 3 - 2007

Seviye: 184,27 m.

Ölçüler: Y. 15,7 cm.

Hamur: Kireç ve mika katkılı hamurlu. 7.5YR 5/1 gri

Tanım: Sivri dipli unguentarium. Ağız kenarı korunmamıştır. Sivri dip, iğ gövde.

Benzerleri: Hayes 1992: Fig. 1: 21; Baldoni- Franco 1995: Fig. 4a; Cottica 1999: Fig. 5: 9-11; Cottica 2000: Fig. 1.10; Lochner et al. 2005: 650, 653, Fig. 1: 1, 2; Şimşek ve Duman 2007: Res. 5-6, 20.

Tarih: M.S. 5. yüzyıl- M.S. 7. yüzyıl.

Fig. 37

Buluntu Yeri ve Tarihi: Roma Caddesi Güney 1 – 2007

Seviye: 185,83 - 185,41

Ölçüler: Y. 7,9 cm. D. Çp. 1,5 cm.

Hamur: Kireç ve mika katkılı hamurlu. 2.5YR 6/6 açık kırmızı, astar: 2.5YR 5/3 kırmızımsı kahverengi

Tanım: Sivri dipli unguentarium. Dip ve gövdesinin bir kısmı korunmuştur. Gövdeden dibe doğru keskin bir şekilde daralmaktadır. Gövde üzerinde astar boya bulunmaktadır.

Benzerleri: Hayes 1992: Fig. 1: 24; Atik 1995: Abb. 179: 404; Cottica 1999: Fig. 5: 9-11; Dündar 2006: Lev. Xxxiv: U202; Şimşek ve Duman 2007: Res. 5-6, 20; Hayes 2008, 288, Fig. 56: 1786.

Tarih: M.S. 5. yüzyıl- M.S. 7. yüzyıl.

Fig. 38

Buluntu Yeri ve Tarihi: Roma Caddesi Güney 1 – 2007

Seviye: 185,83 - 185,41

Ölçüler: Y. 10,6 cm. Dip Çp. 1,8 cm.

Hamur: Kireç ve mika katkılı hamurlu. 2.5YR 6/6 açık kırmızı, astar: 2.5YR 5/8 kırmızı

Tanım: Sivri dipli unguentarium. Dip ve gövde parçası. Sivri dip. İğ gövde. İçte ve dış yüzde çark izleri. Dibe doğru akan astar boya.

Benzerleri: Şimşek ve Duman 2007: Res. 5-6, 20.

Tarih: M.S. 5. yüzyıl- M.S. 7. yüzyıl.

Fig. 39

Buluntu Yeri ve Tarihi: Roma Caddesi Güney 1 – 2007

Seviye: 185,83 - 185,41

Ölçüler: Y. 3,8 cm. Dip Çp. 2,5 cm.

Hamur: Kireç ve mika katkılı hamurlu. 2.5YR 6/6 açık kırmızı, astar: 2.5YR 4/1 koyu kırmızımsı gri

Tanım: Sivri dipli unguentarium. Dip ve gövde parçası. Sivri dip.

Benzerleri: Cottica 1999: Fig. 6: 25; Cottica 2000: Fig. 1.17; Dündar 2006: Lev. Xxxiv: U201; Dündar 2008: 139, Lev. 25: U202.

Tarih: M.S. 5. yüzyıl- M.S. 7. yüzyıl.

Fig. 40

Buluntu Yeri ve Tarihi: Roma Caddesi Güney 1 – 2007

Seviye: 185,41 - 184,65

Ölçüler: Y. 7,8 cm. Dip Çp. 1,8 cm.

Hamur: Kireç ve mika katkılı hamurlu. 2.5YR 7/4 açık kırmızımsı kahverengi, astar: 2.5YR 4/3 kırmızımsı kahverengi

Tanım: Sivri dipli unguentarium. Dip ve gövde parçası. Sivri dipli. İğ gövde. Gövdeden dibe akan astar boya.

Benzerleri: Hayes 1992: Fig. 1: 24; Cottica 1999: Fig. 5: 9-11; Cottica 2000: Fig. 1.17; Türker 2005: Res. 8: 6; Dündar 2006: Lev. Xxxiv: U202; Şimşek ve Duman 2007: Res. 5-6, 20; Hayes 2008: 288, Fig. 56: 1786.

Tarih: M.S. 5. yüzyıl- M.S. 7. yüzyıl.

Fig. 41

Buluntu Yeri ve Tarihi: Roma Caddesi Güney 1 - 2007

Seviye: 185,41 - 184,65

Ölçüler: Y. 8,5 cm. Dip Çp. 1,8 cm.

Hamur: Kireç ve mika katkılı hamurlu. 2.5YR 6/6 açık kırmızı, astar: 2.5YR 5/4 kırmızımsı kahverengi

Tanım: Sivri dipli unguentarium. Dip ve gövde parçası. Sivri dip. İğ gövde. Gövdeden dibe akan astar boya.

Benzerleri: Cottica 2000: Fig. 1.17; Dündar 2006: Lev. Xxxiv: U201; Şimşek ve Duman 2007: Res. 5-6, 20; Hayes 2008: 288, Fig. 56: 1786.

Tarih: M.S. 5. yüzyıl- M.S. 7. yüzyıl.

Fig. 42

Buluntu Yeri ve Tarihi: Roma Caddesi Güney 1 – 2007

Seviye: 185,41 -184,65

Ölçüler: Y. 9,0 cm. D. Çp. 1,4 cm.

Hamur: Kireç ve mika katkılı hamurlu. 2.5YR 6/1 kırmızımsı gri

Tanım: Sivri dipli unguentarium. Dip ve gövde parçası. Sivri dip, iğ gövde. İç ve dış yüzde çark izleri.

Benzerleri: Vapur 2001: Çiz. 34, No. 163; Türker 2005: Res. 8: 9; Şimşek ve Duman 2007: Res. 5-6, 20.

Tarih: M.S. 5. yüzyıl- M.S. 7. yüzyıl.

Fig. 43

Buluntu Yeri ve Tarihi: Roma Caddesi Güneydoğu 1 - 2009

Seviye: 185,63- 184,84 m.

Ölçüler: Y. 9,7 cm. D. Çp. 1,8 cm.

Hamur: Kireç ve mika katkılı hamurlu. 2.5YR 6/3 açık kırmızımsı kahverengi

Tanım: Sivri dipli unguentarium. Dip ve gövde parçası.

Benzerleri: Hayes 1992: Fig.1: 24; Türker 2005: Res. 8:9; Şimşek ve Duman 2007: Res. 5-6, 20.

Tarih: M.S. 5. yüzyıl- M.S. 7. yüzyıl.

Fig. 44

Buluntu Yeri ve Tarihi: Roma Caddesi Güneydoğu 1 - 2009

Seviye: 184,98- 184,34 m.

Ölçüler: Y. 12,3 cm. D. Çp. 1,5 cm.

Hamur: Kireç ve mika katkılı hamurlu. 2.5YR 6/6 açık kırmızı

Tanım: Sivri dipli unguentarium. Dip ve gövde parçası. İğ gövde.

Benzerleri: Baldoni ve Franco 1995: Fig. 4e; Cottica 1999: Fig. 5: 9-11; Vapur 2001: Çiz. 34, No. 162; Türker 2005: Res. 8:8; Şimşek ve Duman 2007: Res. 5-6, 20.

Tarih: M.S. 5. yüzyıl- M.S. 7. yüzyıl.

Fig. 45

Buluntu Yeri ve Tarihi: Roma caddesi Batı 4 (Bölümün güneydoğusunda Roma Caddesi Batı 2 açmasının araba yolu) - 2009

Seviye: 186,14 m.

Ölçüler: Y. 8,2 cm. Dip Çp. 1,4 cm.

Hamur: Kireç ve mika katkılı hamurlu. 2.5YR 6/6 açık kırmızı

Tanım: Sivri dipli unguentarium. Dip ve gövde parçası. Sivri dip. İğ gövde.

Benzerleri: Cottica 2000: Fig. 1:11; Vapur 2001: Çiz. 34, No. 163; Şimşek ve Duman 2007: Res. 5-6, 20.

Tarih: M.S. 5. yüzyıl- M.S. 7. yüzyıl.

Fig. 46

Buluntu Yeri ve Tarihi: Roma Caddesi Güney 1 - 2007

Seviye: 185,41 - 184,65

Ölçüler: Y. 11,1 cm. Dip Çp. 1,3 cm.

Hamur: Kireç ve mika katkılı hamurlu. 2.5YR 7/4 açık kırmızımsı kahverengi

Tanım: Sivri dipli unguentarium. Dip ve gövde parçası. Sivri dip, iğ gövde. Dibe yakın bölümde monogram bulunmaktadır.

Benzerleri: Hayes 1968: 212, 214, No. 19: Rp 34; Hayes 1971: Pl. 36: B (Üst,Orta); Hayes 1992: Fig. 2: 3; Cottica 2000: Fig. 1.1, Fig. 2: 38; Vapur 2001: Çiz. 34, No. 160; Şimşek ve Duman 2007: Res. 22: 03.09; Hayes 2008: 287, Pl. 90: 1778-1781.

Tarih: M.S. 6. yüzyıl- M.S. 7. yüzyıl.

Fig. 47

Buluntu Yeri ve Tarihi: Roma caddesi Batı 4 - 2009

Seviye: 186,24 m.

Ölçüler: Y. 9,0 cm. Dip Çp. 1,8 cm.

Hamur: Kireç ve mika katkılı hamurlu. 5YR 6/6 açık kırmızı, astar: 2.5YR 5/6 kırmızı

Tanım: Sivri dipli unguentarium. Dip ve gövde parçası. Dibe yakın bölümde monogram bulunmaktadır.

Benzerleri: Hayes 1968: 212, 214, No. 19: Rp 34; Hayes 1971: Pl. 36: B (Üst,Orta); Hayes 1992: Fig. 2: 3; Cottica 2000: Fig. 1.3; Vapur 2001: Çiz. 34, No. 160; Şimşek ve Duman 2007: Res. 13, 15, 22:03.05; Hayes 2008: 287, Pl. 90: 1778-1781.

Tarih: M.S. 6. yüzyıl- M.S. 7. yüzyıl.

Fig. 48

Buluntu Yeri ve Tarihi: Roma Caddesi Güneydoğu 1 - 2009

Seviye: 184,55- 184,45 m.

Ölçüler: Y. 4,7 cm. Dip Çp. 1,5 cm.

Hamur: Kireç ve mika katkılı hamurlu. 2.5YR 7/6 açık kırmızı

Tanım: Sivri dipli unguentarium. Dip ve gövde parçası. Sivri dip, iğ gövde. Dibe yakın bölümde blok monogram.

Benzerleri: Hayes 1971: Pl. 36: B (Alt,Orta); Hayes 2008: 288, Pl. 90: 1807; Özhanlı ve Fırat 2011: 15, 18, 27-Alt Res., Kat. No. 4, 13.

Tarih: M.S. 6. yüzyıl- M.S. 7. yüzyıl.

Fig. 49

Buluntu Yeri ve Tarihi: Roma Caddesi Güneydoğu - 2009

Seviye: 186,71- 185,63 m.

Ölçüler: Y. 6,5 cm. Dip Çp. 1,5 cm.

Hamur: Kireç ve mika katkılı hamurlu. 2.5YR 7/4 açık kırmızımsı kahverengi

Tanım: Sivri dipli unguentarium. Dip ve gövde parçası. Dibe yakın bölümde aşınmış monogram.

Benzerleri: (Form benzeri için bkz;) Şimşek ve Duman 2007: Res. 20: 1.

Tarih: M.S. 6. yüzyıl- M.S. 7. yüzyıl.

KAYNAKÇA

- ANDERSON-STOJANOVIĆ 1987: V. R. Anderson Stajonovic, "The Cronology and Function of Ceramic Unguentaria", *AJA*, 91/1, 105-122.
- AKSU 2019: M. Aksu, *Tripolis Kuzey Nekropolü'nde Tespit Edilen Kayaoygu Oda Mezarlar ve Buluntuları*, (Pamukkale Üniversitesi, yayınlanmamış yüksek lisans tezi), Denizli.
- ARICI 2017: S. Arıcı, *Tripolis Nekropolisleri*, (Ege Üniversitesi, yayınlanmamış doktora tezi), İzmir.
- ATİK 1995: N. Atik, Die Keramik aus den Südthermen von Perge, *Ist.Mitt.* Beiheft 40, Tübingen.
- ATİK ve KOÇEL-ERDEM 2004: N. Atik - Z. Koçel Erdem, "Buldan (Denizli) Arkeolojik Kültür Varlıkları Envanteri 2001-2003 Yılı Saptamalarının Değerlendirilmesi", *TÜBA Kültür Envanterleri Dergisi* 2, 9-40.
- BALDONI ve FRANCO 1995: D. Baldoni, C. Franco, "Unguentaria Tardo-Antichi da Iasos", *Rivista di Archeologia*, Anno XIX 1995, 122-128.
- BİLGİN 2018: S. Bilgin, "Perge'de Bulunmuş Geç Roma Dönemi Damgalı Unguentariumları", (Eds. T. Kahya, A. Özdzıbay, N. Tüner Önen), *Uluslararası Genç Bilimciler Buluşması II: Anadolu Akdeniz Sempozyumu*, 04-07 Kasım 2015, 115 – 130.
- BRIESE ve PEDERSEN 2003: M. B. Briese, P. Pedersen, "Report of the Turkish-Danish Investigations in Ancient Halikarnassos (Bodrum) in 2000 and 2001", *AST* 20: 257-272.
- CEYLAN 1995: A. Ceylan, "Tripolis Sütunlu Caddesinde Yapılan Kazı ve Temizlik Çalışmaları", *V. MKKS*, 159-170.
- COTTICA 1999: D. Cottica, "Ceramiche Bizantine Dipinte ed Unguentari tardo antichi dalla „Casa dei Capitelli Ionici“ a Hierapolis", (Ed. G. Bretschneider), *Rivista di Archeologia*, Anno XXII 1998: 81-90.
- COTTICA 2000: D. Cottica, "Unguentari tardo antichi dal Martyrion di Hierapolis, Turchia", *Mélanges de L'École Française de Rome, Antiquité* 112/2, 999-1021.
- DEGEEST 2000: R. Degeest, *The Common Wares of Sagalassos: Typology and Chronology*. Turnhout: Brepols.
- DEGEEST vd. 1999: R. Degeest, R. Ottenburgs, H. Kucha, W. Viaene, P. Degryse, M. Waelkens, "The Late Roman Unguentaria of Sagalassos", *BaBesch* 74: 247 – 262.
- DUMAN 2013: B. Duman, "Son Arkeolojik Araştırmalar ve Yeni Bulgular Işığında Tripolis Ad Maeandrum". *Cedrus*. 1, 179-200.
- DUMAN 2017: B. Duman, "Tripolis'in Yeri, Önemi ve Kısa Tarihi" (Ed. B. Duman), *Tripolis ad Maeandrum I: Tripolis Araştırmaları*, 1-22.
- DUMAN 2018: B. Duman, "Tripolis 2016 Yılı Kazı, Koruma ve Onarım Çalışmaları", *KST* 39/1, 261-284.
- DUMAN 2019: B. Duman, "Tripolis 2017 Kazı ve Restorasyon Çalışmaları", *KST* 40/1, 325-344.
- DUMAN 2020: B. Duman, "Tripolis 2018 Kazı ve Restorasyon Çalışmaları", *KST* 41/1, 315-336.
- DUMAN ve BAYSAL 2014: B. Duman- H.H. Baysal, "Tripolis 2. Sezon Kazı ve Restorasyon Raporu: 2013", *KST* 36/2, 633-650.
- DUMAN ve BAYSAL 2016: B. Duman - H. H. Baysal, "Tripolis ad , Meandrum 2014 Yılı Kazı, Onarım ve Koruma Çalışmaları", *KST* 37/1, 563-584.
- DUMAN ve BAYSAL 2017: B. Duman- H.H. Baysal, "Tripolis 2015 Yılı Kazı, Koruma ve Onarım çalışmaları", *KST* 38/2, 539-562.
- DÜNDAR 2006: E. DüNDAR, *Hellenistik ve Roma Dönemleri Patara Unguentariumları*, (Adnan Menderes Üniversitesi, yayınlanmış doktora tezi), Aydın.
- DÜNDAR 2008: E. DüNDAR, *Patara Unguentariumları, Patara 4.1*, Ege Yayınları, İstanbul.
- ERDOĞAN 2011: A. Erdoğan, "Tripolis 2008-2009 Yılı Kazıları", *KST* 32/3, 328-347.
- ERDOĞAN 2012: A. Erdoğan, "Tripolis", (Eds. A. Çilingiroğlu, Z. Mercangöz, G. Polat), *Ege Üniversitesi Arkeoloji Kazıları*, 313-332.
- ERDOĞAN 2014: A. Erdoğan, "Tripolis Roma Caddesi 2007-2009 Yılı Kazı Çalışmaları Ön Raporu", *ADerg* XIX: 41 - 125.
- ERDOĞAN ve AKTAŞ 2011: A. Erdoğan – R. Aktaş, "Tripolis Doğu Nekropolis Kazı Çalışmaları", *ADerg* XVI: 1 – 81.
- ERDOĞAN ve ARICI 2018: A. Erdoğan – S. Arıcı, "Tripolis Mezar Tipolojisi", *ADerg* XXIII: 165-181.
- ERDOĞAN ve ÇÖRTÜK 2009: A. Erdoğan, U. Çörtük, "Tripolis Kazısı 2007 Yılı Çalışmaları", *KST* 30/4, 107-138.
- GÜRLER 2000: B. Gürler, *Tire Müzesi Cam Eserleri*, Ankara.
- HAYES 1968: R.M Harrison, N. Firatlı, J.W. Hayes "Excavations at Saraçhane in Istanbul: Fifth Preliminary Report, with a Contribution on A

- Seventh-Century Pottery Group”. *DOP* 22: 195-216.
- HAYES 1971: J. W. Hayes, “A New Type of Early Christian Ampulla”, *BSA* 66, 1971, 243-248.
- HAYES 1975: J. W. Hayes, L. Warren & A. Williams, *Roman and pre-roman glass in the Royal Ontario Museum*. Toronto: Royal Ontario Museum.
- HAYES 1992: J.W. Hayes, *Excavations at Saraçhane in İstanbul, volume 2*, Princeton, N.J: Princeton University Press.
- HAYES 1997: J.W. Hayes, *Roman Pottery Fine- ware Imports, The Athenian Agora, Vol. XXXII*, New Jersey.
- HELLSTRÖM 1965: P. Hellström, *Labraunda: Swedish Excavations and Researches Vol. II: 1*, Lund: Gleerup.
- ISING 1957: C. Ising, *Roman Glass: From Dated Finds*. Groningen: Wolters.
- İDİL ve KADIOĞLU 2009: V. İdil - M. Kadioğlu, “2007 Yılı Nysa Kazı ve Restorasyon Çalışmaları”, *KST* 30/3, 499-520.
- LAFİ 2003: E. Lafli, *Studien Zu Hellenistischen, Kaiserzeitlichen und Spätantikfrühbyzantinischen Tonunguentarien aus Kilikien und Psidien (Süd Türkei): Der Forschungsstand und Eine Auswahl von Fundobjekten aus den Örtlichen Museen*, (Yayınlanmamış doktora tezi), Philosophischen Fakultät Der Universität Zu Köln, Köln.
- LOCHNER vd. 2005: S. Lochner – R. Sauer – R. Linke, “Late Roman Unguentaria? – A Contribution to Early Byzantine Wares From the View of Ephesus” (Eds. Josep María Gurt Esparraguera, J. Buxeda i Garrigós, and Miguel Angel Cau Ontiveros) *BAR International Series 1340*, LRCW-I, 647-654.
- MITSOPOULOS ve LEON 1991: V. Mitsopoulos-Leon, *Die Basilika am Staatsmarkt in Ephesos Kleifunde. 1. Teil: Keramik hellenistischer und römischer Zeit, FiE IX 2/2*, Wien 1991.
- ÖTÜKEN 2003: S. Y. Ötüken, “Likya Bölgesi’ndeki Kazı ve Yüzey Araştırmaları Çerçevesinde Ortaçağ Seramikleri”, *Adalya* VI: 233–242.
- ÖZHANLI ve FIRAT 2011: M. Özhanlı-M. Fırat, Side Unguentariumları Işığında Dinin Kapların Kullanı Alanları Üzerindeki Etkileri, *SDÜ Fen Edebiyat Fakültesi Sosyal Bilimler Dergisi* 23, 7-30.
- RAUTMAN 1995: M. L. Rautman, “Two Late Roman Wells at Sardis”, *AASOR* 53, 1995, 37-84.
- SALDERN 1962: A. Saldern, “Glass from Sardis”, *AJA* 66, No. 1, 5-12.
- SALDERN 1980: A. Saldern, *Ancient and Byzantine Glass from Sardis*, London.
- SEMİZ ve DUMAN 2017: B. Semiz, B. Duman, “Tripolis’t e Bulunan Geç Antik Çağ Unguentariumları’nın Arkeometrik Yönden Değerlendirilmesi”, *Tripolis ad Maeandrum I: Tripolis Araştırmaları*, 165-180.
- ŞİMŞEK 2008: C. Şimşek, “2006 Yılı Laodikeia Antik Kenti Kazıları”, *KST* 29/3, 99-122, Ankara.
- ŞİMŞEK ve DUMAN 2007: C. Şimşek, B. Duman, “Laodikeia’da Bulunan Geç Antik Çağ Unguentariumları”, *Adalya* X, 285-307, Antalya.
- ŞİMŞEK vd. 2011: C. Şimşek, M. Okunak, M. Bilgin, Laodikeia Nekropolü (2004-2010 Yılları), (Ed. Celal Şimşek), *Laodikeia Çalışmaları, Cilt 1.1, 1.2*, Ege Yayınları, İstanbul.
- TÜRKER 2005: A. Ç. Türker, “Myra’da Aziz Nikolaos’un Yağ Kültüyle İlişkili Seramik Kaplar”, *Adalya* VIII, 311-328.
- VAPUR 2001: Ö. Vapur, *Magnesia ad Maeandrum Gymnasion’u Roma Dönemi Seramikleri*, (Ankara Üniversitesi, yayınlanmamış yüksek lisans tezi), Ankara.
- VESSBERG ve WESTHOLM 1956: O. Vessberg,- A. Westholm, *The Swedish Cyprus expedition: Vol. IV. Part 3. Stockholm: The Swedish Cyprus expedition*.

Makale Gönderim Tarihi: 03.03.2022

Makale Kabul Tarihi: 16.04.2022

AYTEKİN ERDOĞAN

Orcid ID: 0000-0001-5304-2798

Ege Üniversitesi, Edebiyat Fakültesi, Arkeoloji Bölümü, Klasik Arkeoloji Anabilim Dalı,

İzmir/TURKEY.

aytekin.erdogan@ege.edu.tr

DENİZ DOĞANALP

Orcid ID: 0000-0001-8768-916X

Ege Üniversitesi, Edebiyat Fakültesi, Arkeoloji Bölümü, Klasik Arkeoloji Anabilim Dalı,

İzmir/TURKEY.

deniz.doganalp@ege.edu.tr

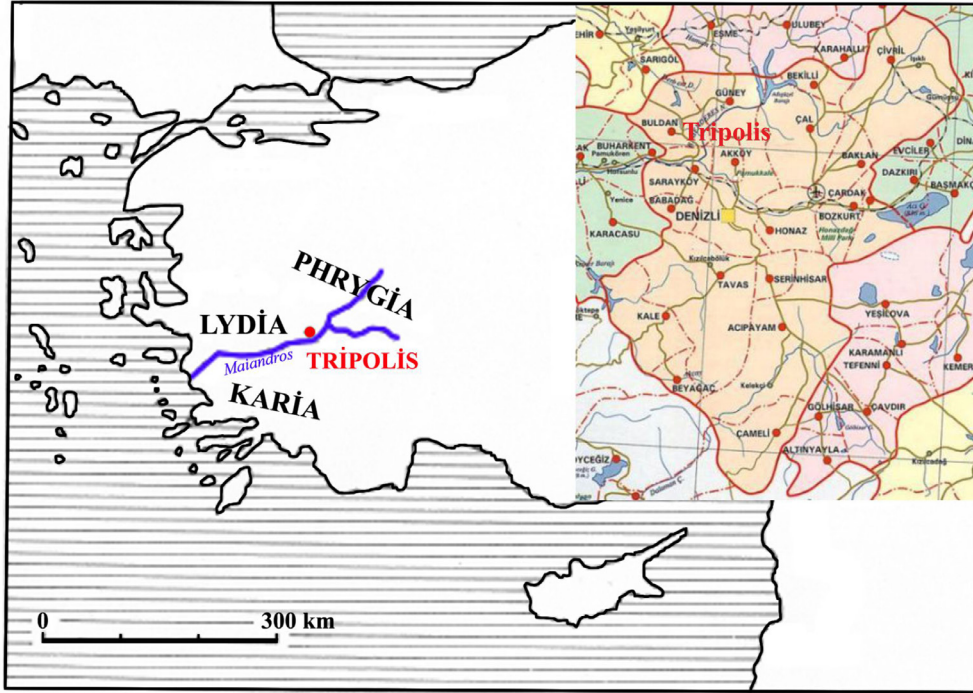


Fig. 1. Tripolis Antik Kenti'nin Konumu (Erdoğan-Çörtük 2009, Res.1)



Fig. 2. Tripolis Antik Kenti'nin Genel Görünümü



Fig. 3. Roma Caddesinin 2009 yılındaki durumu. 1)Roma Caddesi, 2) Caddenin güneyindeki Roma Dönemi Mekanları, 3) Kuzey Açma, 4) Batı Açma



Fig. 4. Doğu Nekropolisinin güneybatıdan görünümü.



Fig. 5. Tripolis'te 2007-2009 yıllarında ele geçen bir grup düz dipli ve sivri dipli unguentarium ve cam unguentariumlardan örnekler

Tripolis ung.	Yerleşim içi			Nekropolis		
	2007	2008	2009	2007	2008	2009
Düz dipli	7	1	14	--	4	8
Sivri dipli	15	--	19	--	--	--
Piş. top. ağız- bovun parc.	3	--	7	--	3	1
Piş. top. gövde parcaları	4	7	10	--	6	--
Tam kor. cam ung.	--	1	2	--	4	1
Cam ağız/boy. parc.	--	--	--	--	4	6
Cam dip-gövde parc.	--	--	--	--	4	4
Toplam: 135	29	9	52	--	25	20

Fig. 6. Tripolis'te 2007, 2008, 2009 yıllarında yerleşim içi ve nekropoliste ele geçen pişmiş toprak ve cam unguentariumların sayısal verileri.



Fig. 7



Fig. 8



Fig. 9

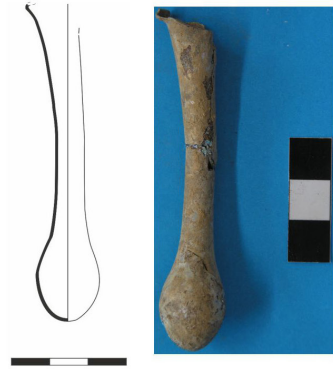


Fig. 10



Fig. 11



Fig. 12

Fig. 13

Fig. 14

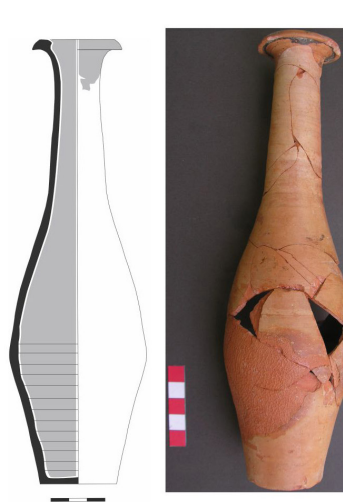


Fig. 15



Fig. 16



Fig. 17



Fig. 18



Fig. 19



Fig. 20



Fig. 21



Fig. 22



Fig. 23

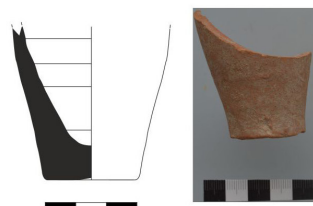


Fig. 24



Fig. 25



Fig. 26

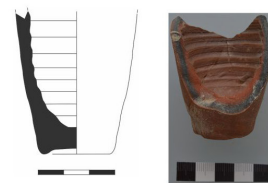


Fig. 27



Fig. 28



Fig. 29



Fig. 30



Fig. 31



Fig. 32



Fig. 33



Fig. 34



Fig. 35



Fig. 36



Fig. 37

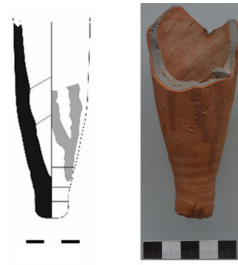


Fig. 38

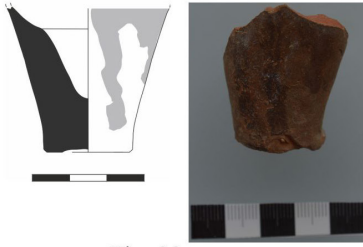


Fig. 39



Fig. 40



Fig. 41



Fig. 42



Fig. 43

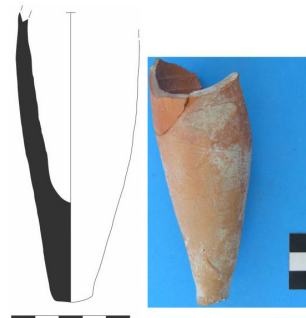


Fig. 44



Fig. 45



Fig. 46



Fig. 47



Fig. 48



Fig. 49