



Yayına Geliş Tarihi:05/03/2022
Yayına Kabul Tarihi:20/06/2022
Online Yayın Tarihi:28/07/2022

Meriç Uluslararası Sosyal ve Stratejik
Araştırmalar Dergisi
Cilt:6, Sayı:16, Yıl:2022, Sayfa:156-177
ISSN: 2587-2206

YEMİŞ KAPANI MEYDANI SANDUKA MEZARI ARKEOLOJİK VE KORUMA – SERGİLEME TEKNIĞİ AÇISINDAN İNCELEME

Umut M. DOĞAN¹
Tarkan GÜÇLÜTÜRK²

Özet

Edirne il merkezinde yer alan Selimiye Camisi'nin batı yanındaki alanda yapılan çevre düzenlemesi çalışmaları sırasında bir adet taş sanduka mezar ortaya çıkmıştır. Yapılan kurtarma kazılarında, mezar içinde beş ayrı bireye ait iskeletler ve az sayıda arkeolojik bulgu elde edilmiştir. Bulgular üzerinde yapılan incelemeler, mezarın MS. III. yüzyılın ilk yarısında kullanıldığını gösterir. Mezarın benzerleri, Edirne çevresinde daha önce de bulunmuş ve aynı döneme tarihlenmiştir. Selimiye Külliyesi'nin yer aldığı tepedeki bu mezar ve yakın çevrede daha önce ortaya çıkarılan diğer mezar kalıntıları, alanın en azından MS. III. yüzyıldan sonra Hadrianopolis'in nekropol sahası içinde kaldığına işaret etmektedir. Bu mezarın, alandaki diğer taşınmaz kültür mirası örnekleri ile birlikte korunarak sergilenmesi kentin kültür peyzajı için son derece önemlidir. Ancak yapılan çevre düzenlemesi çalışmaları kapsamında bu sanduka mezar kapatılmıştır

Anahtar Kelimeler: Edirne, Sanduka Mezar, Roma Dönemi, Yerinde Koruma ve Sergileme

¹ Arkeolog, Edirne Müzesi Müdürlüğü, Doktorant, DEÜ, Sosyal Bilimler Enstitüsü, Arkeoloji Bölümü, arkmud@gmail.com. ORCID: 0000-0003-1519-1551

² Arkeolog, konservatör, Doktorant, İstanbul Üniversitesi, Sosyal Bilimler Enstitüsü, tucluturk@hotmail.com. ORCID: 0000-0002-2523-8969

Atıf/Citation: Doğan, U. M. ve Güçlütürk, T. (2022). Yemiş Kapanı Meydanı Sanduka Mezarı Arkeolojik ve Koruma – Sergileme Tekniği Açısından İnceleme. *Meriç Uluslararası Sosyal ve Stratejik Araştırmalar Dergisi*, 6(16), 156-177.

YEMİŞ KAPANI SQUARE CIST GRAVE ANALYSIS IN TERMS OF ARCHAEOLOGICAL AND PROTECTION-EXHABITION

Abstract

A sarcophagus discovered, during the landscaping works carried out in the area to the west of the Selimiye Mosque, located in the city center of Edirne. Five skeletons of human and a small number of archaeological finds were found out in the sarcophagus throughout salvage excavation. Finds investigations express that the grave used in the first half of the 3rd century AD. Similar sarcophaguses have been found around Edirne before and dated to the same period. This grave and the other graves excavated near vicinity indicate date back to at least AD. IIIrd Necropolis area of Hadrianapolis. Conserving and exhibiting this sarcophagus together with other immovable cultural heritage examples in the area is highly important for the cultural landscape of the city. However, this sarcophagus was closed within the scope of the landscaping works

Key Words: *Edirne, cist grave, Roman Period, İn-situ protection and exabition*

GİRİŞ

Edirne il merkezinin prehistorik devirlere kadar inen yerleşim geleneğinin en parlak evrelerinden birini Roma Dönemi'nde kurulan Hadrianopolis kenti oluşturur. Adını, kurucusu olduğu Roma İmparatoru Hadrianus'tan (MS. 117-138) alan kentin merkezi yerleşim alanı, günümüz Edirne şehir merkezinin Kaleiçi Mevkisi'ne lokalize edilir. Hadrianopolis'in surlarla çevrili ana yerleşim alanının sınırları bilinmekle birlikte, yakın çevresindeki kültür sahası ve özellikle de nekropol alanının yayılım coğrafyası tam olarak tanımlanabilmiş değildir.

Kısa bir süre önce Edirne kent merkezinde yapılan kurtarma kazısı ile ortaya çıkarılan bir sanduka mezar Hadrianopolis kentinin yerleşim topografyasının daha iyi anlaşılmasına olanak tanıyacak veriler sunmuştur

Makalenin konusunu oluşturan bu mezar yapısı, Edirne il merkezinde, şehrin merkezi noktasında yer alan Selimiye Camisi'nin batı yanındaki Yemiş Kapanı Meydanı'nda yapılan çevre düzenleme

çalışmaları sırasında ortaya çıkmış, Edirne Müze Müdürlüğü Başkanlığında yapılan kurtarma kazısı ile açılmıştır³.(Res. 1)



Resim. 1: Selimiye Külliyesi ve Kazı Alanının Konumunu gösteren uydu görüntüsü⁴

Yemiş Kapanı Sanduka mezarı, Edirne il merkezinin kuzeybatısındaki “Kaleiçi mevkinde yer alan Hadrianopolis antik kenti surlarının yaklaşık 500 m kuzeydoğusunda yer almaktadır. Bu konum özellikleri ile antik yerleşimin olası nekropol sahası içinde değerlendirilebilir.

³ Edirne ili, Merkez ilçesi koruma amaçlı imar planında kentsel sit alanı içinde bulunan, UNESCO Dünya Miras Listesinde yer alan ve anıtsal mimarlık örneği olarak tescilli Selimiye Camii çevresine ait Edirne Kültür Varlıklarını Koruma Bölge Kurulu’nun 08.05.2017 tarih ve 4006 sayılı, 25.11.2019 tarih ve 6373 sayılı kararları ile uygun bulunan; aynı kurumumun 28. 06. 2021 tarih ve 7634 sayılı kararı ile revize planı onayı çerçevesinde yapılan Selimiye Camii çevresi Kentsel Tasarım Projesi kapsamında Edirne Belediye Başkanlığı’nın hazırladığı proje çerçevesinde Çevre ve Şehircilik Bakanlığı’nca çalışmalarına başlanılan Selimiye Külliyesi Yemiş Kapanı Meydanı rekreasyon alanı çevre düzenlemesi çalışmalarının birinci etap faaliyetleri sırasında, külliyenin batı cephesini oluşturan arastanın 4.80 m batı yanında tespit edilen mezar 21-23 Ekim 2021 tarihleri arasında Edirne Müze Müdürlüğü başkanlığında, Arkeolog M. Umut DOĞAN ve Müze Araştırmacısı Zehra PEKPAK’ın sorumluluğunda yürütülen kazı çalışmaları ile ortaya çıkarılmıştır.

⁴ Görsel <https://earth.google.com>’dan alınmıştır

Kazısı yapılan bu mezar yapısı buluntuları ile bölge arkeolojisini yaptığı katkıları yanında, kentin turizm potansiyelini destekleyecek bir kültürel peyzaj çalışmalarına da olanak sağlar niteliktedir.

1.YEMİŐ KAPANI MEYDANI SANDUKA MEZARI KAZISI

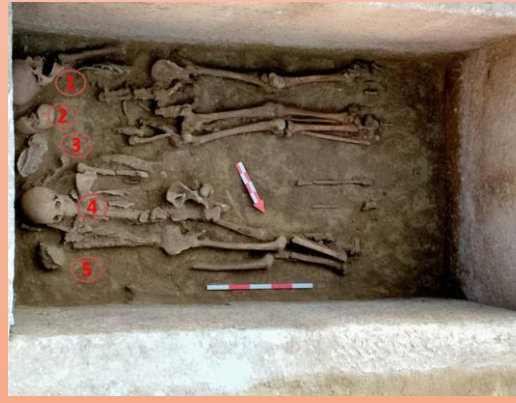
Çevre düzenleme çalışmaları sırasında modern zemin kotundan 0,15 m derinde, yani yüzeye oldukça yakın bir noktada açığa çıkan mezar, güneydoğu-kuzeybatı yönünde uzanmaktadır. Sandukanın kısa ve uzun kenarları, dikdörtgen prizma formunda düzgün kesilmiş ikişer adet sarımsı renkli, yumuşak küfeki taşından oluşmaktadır. (Res. 2) Yan bloklar, kazılmak suretiyle ana toprağa oturtulmuştur. Taban döşemine sahip olmayan sandukada defin işleminin düzeltilmiş ana toprak yüzeyine yapılmıştır.

Sanduka mezarı örten kapak da yan duvarlarla aynı özellikteki taşlardanır. Orijinal yerinde tespit edilen iki kapak taşından doğu yandaki blok, üç parça halinde kırık olarak bulunmuştur. Birinci mezar kapağı 1,42 x 1,20 m ikinci mezar kapağı ise 1,47 x 1,12 m ölçülerindedir. Mezar teknesi dıştan 2,60 m x 1,46 m ölçülerindedir.



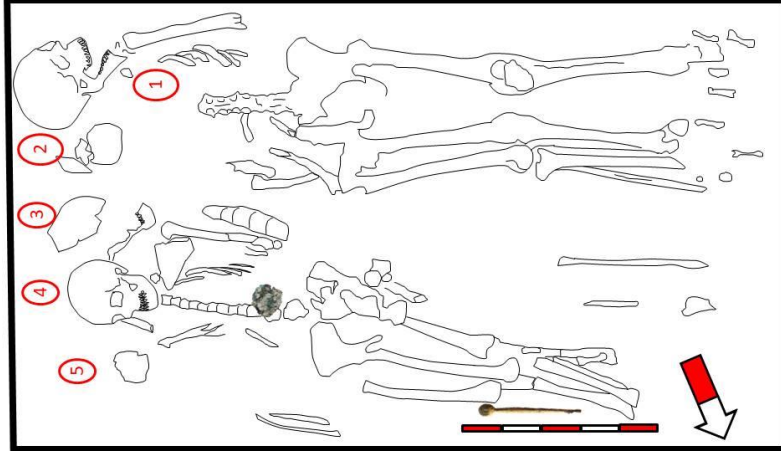
Resim 2: Kazı Başlangıcında Genel Görünüm

Mezar içinde yapılan kazılarda, yüzeyden ortalama (-) 0,90 ve 0,95 m derinlikte, modern atık malzeme ile birlikte birkaç iskelet parçasına rastlanmış olması, mezarın daha önceden açıldığı ihtimalini güçlendirmiştir. Mezarın önceden açılmış olmasına rağmen devam eden kazılar sonucunda yüzeyden itibaren (-) 1.10 m kotunda düzleştirilmiş ana toprak yüzeyine yatırılmış beş ayrı bireye ait iskeletler – eksik bazı parçalarla da olsa- in-situ konumda tespit edilebilmiştir. (Res. 3, 4)



Resim 3: Kazı Sonunda Ortaya çıkarılan beş bireye ait iskeletler

İskeletler, güneydoğu- kuzeybatı yönünde uzanmakta olup hepsinin baş kısmı güneydoğuya gelecek şekilde yatırılmıştır. İskeletlerden hiçbiri tüm parçalarıyla korunamamıştır. Buna rağmen 4 numaralı iskelet tüme yakın durumda tespit edilmiştir. Bu iskelet sırt üstü defnedilmişken teknenin en batı kenarında yer alan 1 numaralı iskelet, yüzü batıya bakacak şekilde, sol omuzu üzerine yatık pozisyonda tespit edilmiştir. Olasılıkla birer çocuğa ait olan 3 ve 5 numaralı iskeletlerin kısmen ortadaki 4 numaralı iskeletin altında kalmış olması ve özellikle 4 ile 1 numaralı iskeletler arasındaki derin olmayan kot farkı, buradaki defin işlemlerinin aynı kuşak içinde, yakın sayılabilecek zaman aralıklarıyla yapıldığını düşündürmektedir.



Resim 4: İskeletler ve buluntuların durumunu gösteren çizim

2.MEZAR BULUNTULARI

Kazıda, müze envanterine girebilecek bir adet kemik iğne ile etütlük özelliklere sahip bir adet demir çivi parçası, iki adet bronz sikke ve dört adet kolye boncuğu bulunmuştur. Buluntuların tümü taban seviyesinde tespit edilmiştir.

Sikkelerden birincisi, 4 numaralı bireye ait iskeletin göğüs kemiğinin mideye yakın bölümüne yaslanmış olarak bulundu. Diğer sikke ise iskeletler arasından alınan dolgu toprağın elenmesi sırasında tespit edilmiştir. (Res. 5)

Boncukların üçü, genç ya da çocuk yaşta bir bireye ait olduğu tahmin edilen 5 numaralı iskeletin başı etrafında bulunmuştur. Boncuklar, mavi renkli camdan, yuvarlak formu ve



Resim 5: 4 Nolu İskeletin göğüs altında bulunan sikke

oldukça küçük boyutludur. Toprağın elenmesi sırasında bulunan bir diğer boncuk ise elips biçimli olup daha büyüktür ve grimsi mavi rengi ile de diğerlerinden ayrılır.

Kazının en iyi korunmuş küçük buluntusu olan kemik iğne 5 numaralı iskeletin bacak uyluk kemiğinin hemen yanında, iskelete paralel olarak ana toprak üzerinde tespit edilmiştir. (Res. 6)

İğne yuvarlak formda topuzludur. Gövde, topuzdan itibaren genişleyip omuzdan uca doğru yeniden daralarak devam eden yuvarlak bir kesite sahiptir. İğnenin 10,5 cm uzunluğundaki bölümü korunmuş olup uç kısmı kırık ve eksiktir. İğnenin topuz biçimli baş kısmı 1,7 cm yüksekliğinde ve 1,3 cm genişliğindedir. Topuz ile gövdenin bir yüzü kısmen aşınmış durumdadır.

3. MEZAR TİPOLOJİSİ

Yemiş Kapanı Meydanı'nda bulunan sanduka mezarın benzerleri Edirne ve yakın çevresindeki başka mezar örneklerden de bilinmektedir. Edirne iline bağlı Hasanağa, Doyran Köyleri ile Merkez ilçe Kevseç Balaban ve Meydan Mahallelerinde önceki yıllarda yürütülmüş olan kurtarma kazılarında da aynı tipolojiye uyan mezarlar bulunmuştur. Edirne İli, Merkez ilçeye bağlı Hasanağa köyü, Eskibağlık Mevkisi'nde yer alan ve tapuda 113 ada, 84 parselde Edirne Müzesi Müdürlüğü tarafından 2010 yılında yapılan kurtarma kazısı ile açığa çıkarılan mezar, gerek kullanılan malzemesi, gerekse tekne ve kapak taşlarının yerleştirilme biçimi ile Yemiş Kapanı Meydanı'ndaki mezar ile aynı özelliklere sahiptir. Hasanağa köyü sanduka mezarının, yığma toprağı tümüyle yok edilmiş bir tümülüse ait olduğu iddia edilmiştir⁵



*Resim 6: Mezar Buluntusu
Kemik İğne*

⁵ Söz konusu alanda kazı çalışması yapılmasına dair 29.01.2010 tarihli raporu Müze Müdürü H. Karakaya ve Müze Araştırmacısı K. Erkan hazırlamıştır. Kazı çalışmaları Kültür

Edirne ili, Merkez ilçeye bağlı Doyran köyü, Maltepe Mevkisi'nde yine Edirne Müzesi Müdürlüğü tarafından 2010 yılında açığa çıkarılan iki adet sanduka mezardan biri, teknenin inşa edilmiş biçimi, kapak özellikleri, malzemesi ve yönelimi ile Yemiş Kapanı ve Hasanağa köyü sanduka mezarları ile büyük ölçüde paralellik gösterir⁶.

Kevseç Balaban Mahallesi 1344 ada, 76 parselde ortaya çıkan sanduka mezar, 1,30 x 0,90 m ölçülerinde iki kapak taşına sahiptir. Diğerleriyle aynı cins taştan ve aynı taş kesim tekniği ile yapılan teknesinin ölçüleri ise 2,00 x 1,40 m'dir. Yine diğer örneklerde olduğu gibi ana toprağa oturtulan tekne duvarları arasında gömünün ana toprak zeminine yatırıldığı anlaşılmıştır⁷.

Trakya'nın Karadeniz kıyısında yer alan Apollonia Pontica kentinin bir kolonisi olarak kurulan Kallatis antik kentinde kazısı yapılan çok sayıdaki cist (sanduka) tipi mezarlar içinde Edirne örnekleri ile bazı paralellikler sunan sanduka mezar örnekleri olduğu dikkat çekmektedir⁸.

4.BULUNTULARIN TARİHLENDİRİLMESİ

Antik dönemde mezar buluntuları içinde kemikten yapılmış takı ve süs objelerine sıklıkla rastlanır. Tarihin hemen her döneminde örneğine rastlanılan kemik obje üretiminin kökleri Alt Paleolitik döneme kadar iner⁹. Çünkü hayvan kemiği kolay bulunabilen ve bu nedenle işlenmesi hem

Varlıkları ve Müzeler Genel Müdürlüğü'nün 01.04.2010 tarih ve 68995 sayılı kazı ruhsatı gereği yapılmıştır.

⁶ Doyran köyü, Maltepe Mevkisi'nde Müze Araştırmacısı K. Erkan ve Sanat Tarihçisi A. Bozkaya tarafından yapılan kurtarma kazısı, Kültür Varlıkları ve Müzeler Genel Müdürlüğü'nün 09.05.2010 tarih ve 75956 sayılı kazı ruhsatı gereği yapılmıştır. Kazı hakkındaki bilgiler 04.05.2010 tarihli ve Müze Müdürü H. Karakaya ve Müze Araştırmacısı K. Erkan imzalı sonuç raporundan elde edilmiştir.

⁷ Kevseç Balaban Mahallesi'ndeki kurtarma kazısına dair 08.11.2010 tarihli sonuç raporu Müze Araştırmacısı K. Erkan ve Arkeolog Şahan Kırçın tarafından hazırlanmıştır. Kazı Kültür Varlıkları ve Müzeler Genel Müdürlüğü'nün 05.11.2010 tarih ve 229528 sayılı kazı ruhsatı gereği yapılmıştır. Kazı hakkındaki bilgiler sonuç raporundan elde edilmiştir.

⁸ Sîrbu & Ştefan 2019, 60.

⁹ Kaya 2002, 46; Karaca 2009, 9.

ekonomik hem de daha kolay olan bir madde olması nedeniyle sıkça tercih edilmiştir. Eskiçağ'da obje üretiminde en çok tercih edilen hayvanlar arasında at (*Equus caballus*), eşek (*Equus asinus*), deve (*Camelidae*), sığır (*Bos tuoros*), geyik (*Cervidae*) gibi iri kemikli olanlar yer alır. Bunların yanında koyun (*Ovis*), köpek (*Canis lupus familiaris*) ve keçi (*Capra*) gibi daha narin kemik yapısına sahip olan hayvanların artık kemiklerinin de çeşitli objelerin üretiminde kullanıldığı örnekler de mevcuttur¹⁰.

Geniş kronolojik kullanımına rağmen Doğu Akdeniz'deki sitlerde kemik objelere en çok Roma-Bizans Dönemi tabakalarında rastlandığı bir gerçektir. Bu dönemde kemik üretim teknolojisinin son derece yaygınlaşmış güçlü bir zanaat sektörü haline geldiğini gösteren kanıtlar mevcuttur. Anadolu'da Pergamon, Perge ve Sagalassos gibi önemli Roma dönemi kentlerinde bu teknolojinin yaygın olarak kullanıldığını kanıtlayan hammadde örneklerine rastlanmıştır¹¹. Roma döneminde kemik teknolojisinin en çok tercih edildiği ürünlerin başında iğnelerin geldiğini söylemek mümkündür¹².

Çeşitli fonksiyonlarda kullanılan, farklı tipte iğneler Helencede *βελώνη* (*belone*), *βελονίς* (*belonis*) veya *ῥαθίς* (*raphis*) adlarıyla tanımlanırken Latince iğne kelimesinin karşılığı *acus*'tur¹³.

İster kemikten ister başka materyalden üretilsin, antik dönemde iğnelerin, saçların toplanmasında ya da elbiselerin omuzdan tutturulması için kullanıldığı bilinmektedir¹⁴. Hatta kimi antik yerleşimin nekropol kazılarında bulunan hekim mezarlarında, çeşitli tipte iğnenin ele geçmesi bu objenin tıbbî amaçlı da kullanıldıkları kanıtlamıştır¹⁵.

Yemiř Kapanı sanduka mezarında bulunan iğne, Roma döneminin yaygın alt gruplarından biri olan *topuzlu iğneler* sınıfındandır. Bu tip

¹⁰ Karaca 2009, 11.

¹¹ Radt 2001, 108 ; Abbasoğlu 2007, 55-56; Waelkens 1993, 230. ; Karaca 2009, 9.

¹² Stephens 2008, 112; Ersoy 2017, 29; Hrnčiarik 2017, 31.

¹³ William 1870; Stephens 2008, 113; Ova 2021, dip not 259.

¹⁴ Karaca 2016, 18

¹⁵ Baykan 2009, 61, 62.

iğnelerin baş kısmı küresel, ovoid ya da silindirik biçimli bir topuza sahip olabildiği gibi prizma formunda, kozalak biçimli veya figüratif bezemeli bir topuzla da sonlanabilmektedir. Buradaki buluntu ise tipolojik olarak *oval topuzlu iğneler* grubuna dahil edilebilir. Benzerlerine Doğu Akdeniz'in birçok bölgesinde yapılan kazılarda sıkça rastlanmıştır.

E. Hrnčiarik'in, Kuzey Balkanlardaki Roma dönemi kalesi *At Iža*'daki bulgular üzerine yaptığı tasnifte de *Type I* olarak tanımlanan yuvarlak topuzlu iğneler genel olarak MS. III. yüzyılın ikinci yarısı ile MS. V. yüzyılın ilk yarısı arasındaki dönemlere tarihlendirilir¹⁶. Aynı iğne tipi D. Bartus'un çalışmasında ise *Type I* olarak sınıflandırılmıştır¹⁷.

Korint kazılarında bu tip kemik iğneler MS. II ve III. yy tabakalarında bulunmuştur¹⁸. İngiltere'de bir Roma koloni kenti olan *Ariconim*'den bulunmuş olan benzer formu bir metal iğne ise Geç Roma Dönemi'ne tarihlendirilmiştir¹⁹.

Allionoi kazı buluntuları arasında yer alan ve *I.Tip Ia2* adı ile tasnif edilmiş olan büyük boyutlu küresel topuza sahip olan, topuz alt kısmından itibaren omuza doğru genişleyen gövdeli, sivri uçlu kemik iğneler, MS. II ile VI. yüzyıllar arasına tarihlendirilmiştir²⁰.

Benzer bulgular Perge'nin Roma dönemi nekropolünde de çok sayıda örnekle temsil edilir²¹. Aynı şekilde Tarsus Gözlü Kule kazılarında, Pergamon'da, Parion'da bu tip iğnelerin genellikle MS. II-V. yy kontekstlerinde tespit edildiği görülür²². Bu yerleşimlerden Parion'da "Yamaç Yapısı" kazı sektöründe bulunan yuvarlak topuzlu kemik iğneler, detaylı bir tasnif çalışması ile yayınlanmıştır. Yapılan çalışmada iki alt grup halinde tasnif edilmiş olan yuvarlak topuzlu kemik iğnelere ince yapılı, yüzeyleri daha parlak yapıda olanlar MS. III-IV. yüzyıla tarihlendirilirken, MS. V-VI. yüzyıla tarihlendirilen ikinci grupta topuz başlığının küresel formu, yamuk

¹⁶ Hrnčiarik 2017, 33

¹⁷ Bartus 2008, 35, Fig. 1.

¹⁸ Davidson 1952, 284, pl. 118, no: 2322, 2324.

¹⁹ Cool 2012, 136, Fig. 4.37 no: 5

²⁰ Karaca 2009, 20

²¹ Özgülnar 2007, 77, Kat No: 74- 83.

²² Ova 2021, 53

veya elips şeklinde yapıya kavuşmuş olarak tanımlanır. Bu grupta ayrıca iğnenin yüzeyindeki sarımsı parlak yapı kaybolmuştur²³

Roma İmparatorluğu'nun hakim olduğu farklı coğrafyalardan elde edilen bu veriler, *yuvarlak topuzlu kemik iğnelerin* genel olarak MS. III-V. yüzyıllar arasında yoğun ve yaygın bir şekilde üretildiğini ortaya koyar. Bu bağlamda Yemiş Kapanı Sanduka mezar buluntusu olan örnek de oval topuzu, topuz altından itibaren ortaya doğru kalınlaşan, süslemesiz gövdesi ile MS. III. yüzyıl için tipik bir form sergiler ve bu durum mezarda bulunan sikkelerin tarihi ile desteklenir.

Mezarda bulunan iki bronz sikkenin, yoğun korozyon nedeniyle net okunamasa da tip özellikleri ve okunabilen lejanti sayesinde Roma İmparatoru III. Gordianus dönemi (MS. 238-244) Hadrianopolis kent sikkesi olduğu anlaşılmıştır.

Sanduka mezarda, beş nolu iskeletin baş çevresinde bulunan cam boncuklar da genel olarak Roma döneminde örneklerine rastlanılan tiptedir²⁴

5.ARKEOLOJİK DEĞERLENDİRME

Selimiye Külliyesi'nin batı yanındaki Yemiş Kapanı Meydanı'nda bulunan sanduka mezarının tipolojik olarak Hadrianopolis kültür alanında yaygın bir kullanıma sahip olduğu anlaşılmaktadır. Bölgede son on yıl içerisinde yapılan dört kurtarma kazısında aynı tip mezarların bulunmuş olması bu yaygın kullanımın kanıtı olabileceği gibi, zaman içerisinde benzer mezarların da açığa çıkabileceğini düşündürmektedir.

²³ Kasapoğlu 2013, 172.

²⁴ Dedeoğlu 2005

Yemiş Kapanı Meydanı'ndaki mezar buluntuları, sikke ile de desteklenen in-situ nitelikli buluntu konumu sayesinde MS. III. yüzyılın ilk yarısına tarihlendirilir. Bu zaman dilimi, Edirne çevresinde yapılan diğer kurtarma kazılarındaki benzer sanduka mezarların buluntuları ile de teyit edilir niteliktedir.

Örneğin Hasanağa köyündeki sanduka mezar kazısında bulunan bir adet bronz sikke, yoğun korozyonlu yapısına rağmen okunmuş ve MS. III. yy'a tarihlenmiştir²⁵.



Resim 7: Doyran Köyü Mezarından Çift Altın Küpe

Doyran köyünde kazısı yapılan sanduka mezarda bulunan bir çift altın küpe, yüzükler, pendant ve sarmal tel parçaları da genel olarak Roma dönemi takı tipleri arasında sıklıkla görülebilen bulgulardır. (Res. 7)

Doyran buluntusu halkalı küpeler, dairesel kesitli ince altın tellerden yapılmıştır. Halkayı da oluşturan elin boyunda sarmal bir döngü yaparak süslemesi yapılmış olan küpeler, sivri uçlu bir kanca şeklinde sonlanır. Roma döneminde yaygın bir küpe türü olan bu örnekler, Trakya'nın kuzeyindeki Sırbistan'da da, güneydeki Anadolu coğrafyasında da rastlamak mümkündür.

Sırbistan Privoz'daki kazılarda bulunan küpe örnekleri arasında, Doyran'la yakın paralellik gösteren örnekler dikkati çeker²⁶.

Tokat ili Niksar ilçesi sınırları içindeki Neocaesareia antik kentinin nekropol alanında yapılan kurtarma kazısının buluntuları içinde de Doyran küpeleri ile çok yakın benzerlik gösteren örnekler görülebilmektedir²⁷

²⁵ Bilgi, Edirne Kültür Varlıklarını Koruma Bölge Kurulunun "Hasanağa köyü, Eski Bağlık Mevkisi, Geç Roma Devri Lahit Mezarı" başlıklı tescil fişinden alınmıştır.

²⁶ Milovanović 2018, 115, 116, Fig: 7-9, 10, 11; Aynı nekropoldeki kazılarda bulunan ucunda değerli taş süslemesi ile sallantısı da korunmuş olan bir başka benzer örnek için bkz: Milovanović 2018, 118, Fig: 20

²⁷ Ermiş 2014, 52, Res. 8

Bu tipteki basit biçimli halka küpelerde kullanılan kuyumculuk tekniğinin bileziklerin üretiminde de sıkça kullandığı bilinmektedir. Özellikle kanca biçimiyle benzer özellikler gösteren çok sayıda küpe ve bilezik tespit edilmiştir²⁸. Romanya'daki *Sucidava-Celei* nekropolündeki bazı mezarlarda²⁹ ve Isparta Müzesi koleksiyonunda yer alan altın bilezik³⁰ teknik olarak Doyran Köyü sanduka mezar buluntusu küpeleri hatırlatır.

Basit teknik kullanılarak üretilen ve buna rağmen gösterişli sayılabilecek bir görünüm sunan bu küpeler, uzun bir süre boyunca imal edildiği için kesin üretim tarihini saptamak zordur³¹. Doyran mezarı buluntusu olan örnek, analogik karşılaştırmaları dikkate alınarak MS. II-IV. yüzyıllar arasındaki bir döneme tarihlendirilebilir.

Bütün bu arkeolojik değerlendirmeler, MS. III. yüzyılda Hadrianopolis çevresinde sıklıkla kullanılan bir sanduka mezar tipinin yayıldığını göstermektedir. Kolay işlenebilen sarı küfeki taşından yapılan bu düşük maliyetli mezarın özellikle dönemin orta sınıf aileleri arasında kabul gördüğü anlaşılmaktadır. Toprağa kazılarak gömülen, tabanı için ayrı bir döşem maliyetine gerek olmayan, gömü sonrasında görülmeyeceği için tekne duvarlarının dış yüzeylerinin kabaca tıraşlandığı bu mezarlardaki buluntular

²⁸ Çetin 2015, 18.

²⁹ Popilian & Bondoc 2012, 49, 68, 157, 158, 193, Pl.LXXIV, LXXV, CX

³⁰ Çetin 2015, 17, 18, Fig. 29.

³¹ Milovanović 2018, 114

da dönemin en yaygın takı örneklerini göstermesi bakımından sosyo-ekonomik bir tablo sunmaktadır.

6.SELİMİYE KÜLLİYESİ KÜLTÜR PEYZAJI AÇISINDAN SANDUKA MEZARIN YERİNDE KORUNMASI VE SERGİLENMESİ KONUSUNDA ÖNERİLER

Kültürel miras kavramının gelişmesi, bu kavramın içerisine aldıklarının tanımlarının yapılması oldukça uzun bir süreçtir ve zaman ilerledikçe bu kavramın içeriğine yeni tanımlar girmiştir ve girecektir.

18. yüzyılda yapılan arkeolojik kazılar ile başlayan ortaya çıkarma süreci beraberinde çıkanları nasıl koruyacağız sorusunu da getirmiştir. Kuşkusuz ki kültürel miras kavramının tanımlanmasında kimi isimler öncülük etmişlerdir. Bu isimlerin başında, 1819-1900 yılları arasında yaşamış olan ve etkisi bugün bile devam eden John Ruskin gelir. Ruskin'in, 1849 yılında yayınladığı "Seven Lamps of Architecture" (Mimarının Yedi Lambası) isimli kitabında, mimari unsurların korunması gerekliliği ve nasıl korunması konusunda önemli görüşleri öne çıkar ve bu görüşler halen geçerliliğini korumaktadır³²

Anadolu coğrafyasında kazı ve buna paralel olarak da kültürel mirasın korunmasına yönelik çalışmalar Avrupa ülkelerine kıyasla oldukça geç bir dönemde başlamıştır. Cumhuriyet döneminin hemen öncesinde, 20. yüzyıl başlarında imparatorluk sınırları içerisinde arkeolojik kazılar başlamış, bu gelişme sayesinde de arkeoloji kavramı ve eski eserler konusunda farkındalık oluşmaya başlamıştır. Bu dönemde bazı kanuni düzenlemeler yapılmışsa da sistematik bir şekilde kültür varlığının bulunması, belgelenmesi ve korunmasına dönük çalışmalar Atatürk'ün bizzat önderlik ettiği Cumhuriyet dönemi kültür politikaları ile birlikte zemin kazanmıştır. Öte yandan bu tür çalışmalar için gerekli olan yasal ve finansal olanakların artması 20. yüzyılın ikinci yarısından sonra hız kazanmıştır³³.

Koruma ilkeleri açısından bugün konuyla ilgili tüm çalışanlar için bir "anayasa" hükmü taşıyan Venedik Tüzüğü, 1964 yılında 16 madde halinde yayımlanmıştır. Bu tüzüğün oluşturulması sırasındaki toplantıda,

³² Niglio 2013

³³ Akçura 1992; Akozan 1977

UNESCO'nun 1956 tarihli "Arkeolojik Kazılarda Uygulanacak Uluslararası Temel İlkeler" konulu tavsiye kararı benimsenmiştir. Bu tavsiye kararında "Yıkıntılar korunmalı, mimari unsurların ve buluntuların sürekli olarak korunması için gerekli önlemler alınmalıdır. Bütün yeniden inşa işlemlerinden peşinen vazgeçilmelidir. " ilkesi saptanmıştır. Venedik Tüzüğü'nün 15. maddesine göre, arkeolojik alanlarda yeniden yapım uygun değildir, yalnız anastylosis yapılabilir³⁴.

Anadolu coğrafyasında arkeolojik alan koruma ve sergilemenin tarihçesine bakıldığında, Prof. Dr. Halet Çambel'in Karatepe-Aslantaş Geç Hitit Kalesi'nde yapmış olduğu yerinde sergileme ve koruma çalışmaları bir öncül harekettir. Yerinde sergilemenin ve korumanın, sadece kültürel mirası korumakla sınırlı bir kavram olmadığını da yine bu çalışmalardan anlamaktayız. Bölgenin milli park ilan edilmesi, civar köylerin insanlarına burada çalışma alanlarının yaratılması, turizm anlamında çekiciliğin artması gibi konularda gelişme sağlanmıştır. Alan yönetimi, kültürel peyzaj, sürdürülebilir koruma gibi başlıklar da bunun takipçisi olmuş ve hem insanın, hem kültür mirasının hem de coğrafyanın toptan korunduğu müthiş bir bütüncül koruma anlayışı ortaya çıkmıştır³⁵



Resim 8: Alacahöyük Kral Mezarları ve Koruma- Sergileme Yöntemine Dair Görünüm

Son yıllarda, Anadolu coğrafyasında arkeolojik alan bünyesindeki yerinde koruma çalışmaları hız kazanmış, başarılı çalışmalar yapılmıştır.

³⁴ Ahunbay 2008

³⁵ Eres 2010

Bunlardan konumuz için ideal bir çalışma görünümündeki Alacahöyük Kral Mezarları, ciddi bir örnek teşkil etmektedir. Alacahöyük'ün görkemli mimari kalıntılarının yanı sıra, önemli bilgiler edindiğimiz buluntu topluluğuna sahip on üç adet mezardan oluşur. Kenarları taşla örülmüş mezarlar, ahşap hatıllarla kapatılmış, damları üzerine kurban edilen sığırların başları ve bacakları yerleştirilmiştir. Prens ve prenseslere ait olduğu düşünülen ve Eski Tunç Çağı'na tarihlenen bu 13 mezarda süs eşyaları, güneş kursları, geyik ve boğa heykelleri, kama, kılıç, balta gibi savaş aletleri ile pişmiş toprak, taş, altın, gümüş, tunç, bakır ve elektrondan yapılmış eserler ve süs eşyaları bulunmuştur³⁶. (Res. 8,9)



Resim 9: Alacahöyük Mezarlarından Birinin İç Sergileme Düzeni

Yemiş Kapanı meydanı sanduka mezarı da gerek bulunduğu alan gerekse buluntuları ile korunmaya değer bir değer olarak karşımıza çıkmaktadır. Şehir merkezinde yer alan, kültürel peyzaja kolaylıkla katılabilecek bir noktada bulunmuştur. Buradan yola çıkıldığında, Edirne ilinin çok katmanlı arkeolojik stratigrafisinin tüm topluma bilgi vermesi açısından bu sanduka mezarın ve mümkünse daha önceki kazılardan çıkan mezarların ve de bundan sonra kazılacak olanların, uygunluk durumuna bağlı bir biçimde yerinde sergilenmeleri doğru olacağı gibi, yaratacağı etki de fazla olacaktır. Bu mezarların alan yönetimine dahil edilmesi, gezi güzergahlarını değiştirecek; yalnızca konuyla ilgili uzmanların değil, yaşadığı yerin geçmişi

³⁶ Çınaroğlu 2018

ile ilgili olan tüm bireylerin algısının da harekete geçmesine katkı sağlayacaktır.

Yerinde sergilemenin bizi karşı karşıya bırakacağı güvenlik sorunları, korumanın teknik kısımları ile artık rahatlıkla çözümlenebilmektedir. Orijinal malzeme yerine birebir mükemmel kopyalar yapılabilen, böylelikle orijinal buluntular, uygun minimal iklimlendirme koşullarında güvenli bir şekilde depolara kaldırılabilir. İklimsel koşullara karşı üst örtüsü, Alacahöyük kral mezarı örneklerinde olduğu gibi, şeffaf camsı ama cam olmayan güvenli ürünlerle kapatılıp, periyodik temizlikleri yapılabilir. Sergileme ile ilişkili tüm teknik konularda, Kültür ve Turizm Bakanlığına bağlı Restorasyon ve Konservasyon Laboratuvar Müdürlükleri, gerek uzmanlarıyla gerek donanımlarıyla bu konularda tam destek verebilmektedir.

SONUÇ

Selimiye külliyesinin hemen yanı başında ortaya çıkarılan sanduka mezar, buluntularının ortaya koyduğu tarih açısından önemli bir döneme işaret eder niteliktedir. Paganizmin, Hıristiyan kültürü ile çatışmaya girdiği bir sürecin ilk yılları sayılabilecek bir dönemin belgesi olan bu mezar, buluntuları ve içindeki gömü uygulamasıyla dönemin sosyo-ekonomik yapısı hakkında değerlendirmeler yapmaya izin verecek niteliktedir. Ele geçen mezar hediyelerinin niteliği dikkate alındığında, sınıfsal yapılaşmanın üst tabakalarından bir aileye ait olmadığı anlaşılan bu mezarın, Roma İmparatorluğu'nun ve dolayısıyla Hadrianopolis'in en görkemli dönemlerini yansıtan bir devirde Selimiye'nin yer aldığı tepeye yakın bir noktada yer almış olması, topografyanın doğru yorumlanması konusunda arkeologlara önemli bir ipucu verir niteliktedir. Mimarisi ve bulgularıyla "basit" sayılabilecek bu mezar konumlandığı Selimiye tepesinin Roma döneminde Hadrianopolis'in akropolü ya da önemli kamu yapılarının merkezi olabileceği yönündeki düşüncelere şüphe ile yaklaşılması gerekebileceğini göstermektedir.

Çok katmanlı kent kültürü potansiyeline sahip Edirne'nin en merkezi noktasında yer alan Selimiye Külliyesi, başlı başına bir turizm ve kültür destinasyonu olma özelliğine sahiptir. Külliyenin çevresinde yapılacak peyzaj düzenlemesinin de bu destinasyonu tamamlayacak özellikler taşıması

gerekmektedir. Bu açıdan, külliye'nin batı yanındaki Yemiş Kapanı Meydanı'nda 2000'li yıllarda yapılan kurtarma kazıları sonucunda ortaya çıkarılan arkeolojik taşınmaz kültür mirası örnekleri oldukça önemliydi. Alanda yapılan çalışmalarda, külliye'nin mimari bütünlüğünü tamamlayacak nitelikteki 16. yüzyıl Yemiş Kapanı'na ait temel duvarları, 7-12. yüzyıllar arasına tarihlenebilecek nitelikte kiremit mezar örnekleri ve diğer bazı kültür mirası unsurları³⁷ kent'in tarihsel mirasından renkli birer kesit sunacak örneklerdir. Alanda son olarak yapılan sanduka mezar kazısı da, MS. III. yüzyılda bölgede yaygın olarak kullanılan bir halk gömüsü hakkında ilginç bilgiler vermektedir.

Yemiş Kapanı Meydanı düzenleme çalışmaları kapsamında tüm bu tarihsel kesit sunan verilerin modern sergileme tekniklerine göre yerinde korunarak halkın bilgisine sunulması, kent kültürünün gelişmesinde son derece önemli bir kültür atağı oluşturabilirdi. Oysa yapılan düzenleme çalışmalarında, verilen Bölge Kültür Varlıklarını Koruma Kurulu'nun verdiği karar çerçevesinde, meydana'daki taşınmaz kültür varlıklarının çoğu kapatılmış, sadece Osmanlı dönemine ait Yemiş Kapanı'na ait temellerin bir bölümü sergilenebilir nitelikte açıkta bırakılmıştır.

Yemiş Kapanı Meydanı, alanda bulunan farklı dönemlere ait kültür mirası örnekleri yanında kent'in kültür tarihine ışık tutacak başlıca unsurların da sergilendiği bir açık hava kent tarihi müzesine dönüştürülebilirdi. Coğrafi konumu, topografyası ve çevresel olanakları bunun için son derece olanaklı olan bu meydana'da var olan kültür mirası örneklerinin kapatılması, kent'in hem kültür hem de turizm vizyonu açısından son derece büyük bir kayıp olmuştur.

³⁷ Çevre düzenleme çalışmaları sırasında 19. yüzyıl mimarisi olan Gazi İlkokulu'nun da bina temelleri orta çıkarılmış ancak yeniden kapatılmıştır.

KAYNAKÇA

Abbasoğlu, Haluk (2007), “Perge 2006”, *AKMED-5*, 55-56.

Ahunbay, Zeynep. (2008) Arkeolojik Alanlarda Koruma Sorunları Kuramsal Ve Yasal Açılardan Değerlendirme, *TÜBA-KED* 8/2010

Akçura, Necva. (1992). “Günümüzde Tarihi Koruma Konusunda Görüşler”, *Mimarlık Dergisi*, Sayı: 249, Ankara.

Akozan, Feridun. (1977). Türkiye’de Tarihi Anıtları Koruma Teşkilatı ve Kanunlar, Devlet Güzel Sanatlar Akademisi Yayını, Sayı: 47, İstanbul: 24-52.

Aydın, Mahmut & Candemir Zoroğlu (2016), “Ankara’da Erken Bizans Dönemi Mezar Alanı Kazısı”, *SEFAD-* 35, 295-328.

Bartus, Dávid, “Roman Bone Hairpins With Golden Head” *Anodos. Studies of the Ancient World* 8/2008, 35-43.

Baykan, Daniş (2009), *Allianoi Tıp Âletleri*, İstanbul Üniversitesi, Sosyal Bilimler Enstitüsü, Yayınlanmamış Doktora, İstanbul.

Cool, Hilary.E.M. (2012), ‘Other small finds’, İçinde: R.Jackson (Ed), *Ariconium, Herefordshire. An Iron Age Settlement and Romano-British ‘Small Town’*, Oxford, 134-157.

Çakan, M. Ülkü (1981), “Edirne Aile Lahdi”, *Arkeoloji ve Sanat Dergisi*, Sayı: 40/41, 18-21

Çetin, Cengiz, (2015) “Isparta Müzesi'nden Bir Grup Takı” *Cedrus* III, 1-30.

Çınaroğlu, Aykut (2018). “Alaca Höyük Erken Tunç Çağı Krali Mezarları ve İkiz İdoller”, *Arkhaia Anatolika* 1 (2018), 1-14.

Davidson, Gladys R. (1952), *Corinth, Results Of Excavations Conducted*, The American School Of Classical Studies At Athens, Vol: XII: The Minor Objects, Princeton, New Jersey.

Dedeoğlu, Jale vdğ. (2005), *Isparta Müzesi*, Ankara.

Eres, Zeynep, 2010a, ‘Tarihöncesi Kazı Alanlarında Koruma Ve Sergileme Kavramının Gelişimine Kısa Bir Bakış’, *TÜBA Kültür Envanteri Dergisi*, vol. 8, pp. 119–130,

Ermiş, Ü. Melda (2014), “Neokaisareia/Niksar’da Roma ve Bizans Dönemine Ait Arkeolojik Veriler”, *TTK Höyük Dergisi*, Sayı: 7,43-66.

Ersoy, Akın (2017), *Antik Dönemden Osmanlı Dönemine Smyrna/İzmir Kemik Objeleri*, İstanbul.

Gökbilgin, M. Tayyip, (1994) “Edirne”, *İslam Asiklopedisi*, Cilt. 10, İstanbul.

Hrnčiarik, Erik (2017), *Bone And Antler Artefacts From The Roman Fort At Iža*, *Archaeologica Slovaca Monographiae*, Nitra – Trnava – Komárom.

Jones, Arnold Hugh Martin (1937), *The Cities of The Eastern Roman Provinces*, Oxford

Kansu, Ş. Aziz. (1963), *Marmara Bölgesi ve Trakya’ da Prehistorik İskan Tarihi Bakımından Araştırmalar (1959 -1962)*, Ankara

Karaca, Ergün. (2009), *Allıanoı Kemik Eserleri*, Trakya üniversitesi, SBE, Yayınlanmamış Yüksek Lisans Tezi, Edirne.

Kasapoğlu, Hasan (2013), “Kemik Objeler”. İçinde: C. Başaran (Ed)., *Parion, Antik Troas’ın Parlayan Kenti*, İstanbul, 171-175.

Kaya, Muhlise (2002), *Aşıklı Höyük 4 G-H Derin Sondaj Açması Kemik Buluntuları*, İstanbul Üniversitesi Sosyal Bilimler Enstitüsü, Yayınlanmamış Yüksek Lisans Tezi, İstanbul.

Mansel, A.Müfid.(1938), *Trakya’nın Kültür ve Tarihi*. İstanbul

Milovanović, Bebina (2018), “Jewellery as a Symbol of Prestige, Power and Wealth of the Citizens of Viminacium”, İçinde: S.Golubović – N. Mrđi (Eds), *Institute of Archaeology Monographies No. 68/2, Vivere Militare Est From Populus to Emperors - Living on the Frontier*, Volume II, Belgrade, 101-142.

Niglio, Olimpia. (2013) *The conservation of the cultural heritage in John Ruskin*, Kyoto University, Confrence in Graduate School of Humans and Environmental Studies.

Ova, Eda (2021), *Stratonikeia ve Lagina Kemik Yapımı Küçük Buluntular (2008-2019)*, Pamukkale Üniversitesi, Arkeoloji Enstitüsü, Yayınlanmamış Yüksek Lisans Tezi, Denizli.

Özgülner, Nuray (2007), *Perge Kazılarında Bulunmuş Takılar*, İstanbul Üniversitesi, Sosyal Bilimler Enstitüsü Yayınlanmamış Yüksek Lisans Tezi, İstanbul, 77, Kat No: 74- 83.

Peremeci, Osman. N. (1940), *Edirne Tarihi*, İstanbul.

Popilian, Gheorghe & Dorel Bondoc, (2012), *The Roman And Late Roman Cemetery Of Sucidava-Celei. The Excavations From 1969-1983*, Craiova.

Radt,Wolfgang. (2001), *Pergamon, Antik Bir Kentin Tarihi ve Yapıları*, İstanbul.

Sîrbu, Valeriu &, Maria-Magdalena Ştefan, (2019), “Delimited Funerary Spaces – Hellenistic Tumuli with Stone Enclosures at Kallatis” *Annales d’Université Valahia Targoviste, Section d’Archéologie et d’Histoire*, Tome XXI, 51-76.

Stephens, Janet (2008), "Ancient Roman hairdressing: on (hair)pins and needles." *Journal of Roman Archaeology* , Vol: 21, 110 – 132.

Tabak, Ramazan (2018), *Roma Dönemi'nde Hadrianopolis (Edirne) Kent Surları*, Trakya Üniversitesi, Sosyal Bilimler Enstitüsü, yayımlanmamış Yüksek Lisans Tezi. Edirne

Waelkens, Marc (ed.) (1993), *Sagalassos I : First General Report on the Survey (1986-1989) And Excavations (1990-1991)*, Leuven universty press, Leuven.

William, Smith (1870), *Dictionary of Greek and Roman Antiquities*, Oxford;

Yıldırım, Şahin (2002), “Makedonya Kulesi Kurtarma Kazısı 2002”, *Yöre Dergisi*, Sayı: 3, 3-13

Yıldırım, Şahin (2005), “Hadrianopolis: Trakya’da Bir Kalekent”, *TÜBA-AR*, Sayı: 18, 181-204.

Yıldırım, Şahin & Günay Karakaş (2006), *Edirne Müzeleri ve Örenyerleri*, İstanbul.

Yücel, E. (2011). “Ord. Prof. Dr. A. Müfid Mansel’in Başlattığı Trakya Kazılarının Dünü ve Bugünü”, *Anadolu Arařtırmaları* -16, 605-616.