

## TÜRKİYE'DE BELEDİYE MECLİS ÜYELERİNİN TEMSİLDE ADALET BAKIMINDAN DEĞERLENDİRİLMESİ\*

**Arş. Gör. Dr. Merve Ahsen Demir**

Karadeniz Teknik Üniversitesi  
İktisai ve İdari Bilimler Fakültesi  
ORCID: 0000-0001-9018-113X



### Öz

Yerel yönetimler halka en yakın yönetim birimleri olarak kabul edilmektedir. Halka en yakın yönetim birimi olmaları ise demokrasinin temel kurumları olarak nitelendirilmelerine neden olmaktadır. Yerel yönetimler arasında toplam nüfusun büyük bir kısmı (yaklaşık yüzde 95'i) belediye sınırları içinde yaşamaktadır. Dolayısıyla belediyeler her kesimin ihtiyaç ve sorunlarına cevap verebilmelidirler. Bu nedenle belediyelerin karar organı olan belediye meclislerinin halkı yeterli düzeyde temsil edebilecek nitelikte olması gerekmektedir. Bu çalışmada, yerel yönetimler ve demokrasi arasında kabul edilen yakın ilişkiden yola çıkılarak Türkiye'deki belediye meclis üyelerinin seçmen kitlesini temsil edebilecek nitelikte olup olmadıklarının değerlendirilmesi amaçlanmaktadır. Halkın yönetime katılarak kendisiyle ilgili alınan kararlarda etkili olup alınan kararları denetleme imkanına sahip olduğu belediye meclislerinde üyeler seçmen kitlesini en azından sayı, meslek, cinsiyet ve yaş açısından temsil edebilmelidirler. Bu doğrultuda sayı, meslek, cinsiyet ve yaş bakımından belediye meclis üyelerinin hem belediye meclis üyeleri içindeki hem de seçmen kitlesi içindeki payı incelenmiştir. İnceleme sonucunda belediye meclis üyelerinin seçmenleri sayı, meslek, cinsiyet ve yaş bakımından adil şekilde temsil edemedikleri görülmüştür. Çalışma kapsamında temsilde adaletin sağlanabilmesi adına belediye meclis üye sayısının belirlendiği nüfus dilim aralıklarının yeniden düzenlenmesi, uzman meslek gruplarının ve kadın sayısının belediye meclis üyeleri içinde artırılması, belediye meclis üyelerinin belirli bir yaş aralığında yığılmasının önlenmesi gerektiği ortaya konmuştur.

**Anahtar Sözcükler:** Yerel yönetimler, Belediye meclisi, Belediye meclis üyeleri, Demokrasi, Temsilde adalet

*Evaluation of Members of Municipal Council in Turkey in Terms Of Justice in Representation*

### Abstract

The fact that local governments are accepted as the closest unit to the people causes them to be characterized as the basic institutions of democracy. A large part of the total population lives within the boundaries of the municipality in Turkey. Therefore, municipality should be able to respond to the needs and problems of each segment. For this reason, municipal councils should be able to adequately represent the public. In order to understand whether the municipal council members in Turkey represent the electorate at least in terms of number, profession, gender and age, the share of these criteria in both the municipal council members and the electorate was examined in this study. As a result of the examination, it was seen that the members of the municipal council could not represent the voters fairly in terms of the relevant criteria. Within the scope of the study, it has been revealed that it is necessary to reorganize the population slice intervals in which the number of municipal council members is determined, to increase the number of expert occupational groups and women among the municipal council members, and to prevent the accumulation of municipal council members in a certain age range.

**Keywords:** Local government, Municipal council, Municipal councilors, Democracy, Justice in representation

\* Makale geliş tarihi: 08.03.2022  
Makale kabul tarihi: 17.10.2022  
Erken görünüm tarihi: 04.04.2023

## **Türkiye’de Belediye Meclis Üyelerinin Temsilde Adalet Bakımından Değerlendirilmesi**

### **Giriş**

Bu çalışmanın ana amacı ülkemizdeki belediye meclis üyelerinin seçmen kitlesini temsil edebilecek nitelikte olup olmadıklarını incelemektir. Çalışma boyunca bahsi geçen belediye meclis üyeleri ilçe belediye meclis üyelerini belirtmektedir. Ülkemizde yapılan son mahalli idareler genel seçimine göre yaklaşık her 1000 kayıtlı seçmenden 2’sinin belediye meclis üyeliğine aday olması (kayıtlı seçmenlerin yaklaşık yüzde 0,04’ünün-toplam adayların yaklaşık yüzde 20’sinin seçilebilecek olması gerçeği ile) belediye meclis üyelerinin temsil güçlerini araştırmaya merak uyandırmıştır. Bu kapsamda çalışmada öncelikle yerel yönetimler ve demokrasi arasındaki ilişki; belediye meclisinin yapısı; belediye meclis üyesi olma şartları ve üyelerin temsil gücüne göre dağılımları incelenmektedir. Belediyelerin esas karar organı olan belediye meclisleri katılımcı demokrasinin uygulanabildiği, doğru şekilde oluşturulabildiği müddetçe kaynak kullanımında etkinliğin sağlanabildiği, halkın istek ve ihtiyaçlarının etkili tespit ve temin edilebildiği birimlerdir. Dolayısıyla belediye meclislerinin artan sorumluluk, görev ve yetkileri ile katılımcı demokrasinin uygulanabilmesi adına belediye meclis üyelerinin bu sorumluluk, görev ve yetkileri karşılayabilecek nitelikte ve seçmen kitlesini temsil edebilecek güçte olmaları gerektiği varsayılmaktadır. Bu araştırma yapılırken veri toplamak adına daha önceden bu konuyla alakalı olabilecek yapılmış çalışmalar, ilgili kanunlar, seçim istatistikleri şeklindeki dokümanların incelenmesi yönteminden yararlanılmıştır. Belediye meclis üyelerine ait istatistiksel verilerin detaylı olmaması nedeniyle çalışmada belediye meclis üyelerinin temsilde adalet bakımından değerlendirilmeleri sayı, meslek, cinsiyet ve yaş kriterleri ile sınırlandırılmıştır.

Yerel yönetimler genellikle demokrasinin etkin şekilde uygulanabileceği, halkın karar almada ve alınan kararların denetlenmesinde etkili olabileceği bir birim olarak kabul edilmektedir. Belediyeler yerel yönetimler içinde sınırları kapsamında yaşayan nüfus miktarı göz önüne alındığında yerel halka en yakın birimler olarak istek ve ihtiyaçları yerinde tespit ederek kamu hizmetini gerçekleştirmektedirler. Belediyelerin geçmişten günümüze artan görev, yetki ve

sorumlulukları daha etkin, yetkili ve etkili şekilde donatılmaları gerektiğini ortaya koymaktadır. Belediye meclislerinin belediyelerin karar alma organı olmaları sıfatıyla hassas ve dikkatli şekilde oluşturulmaları gerekmektedir. Günümüzde belediye meclis üyesi adaylarının merkezi yoklama aracılığıyla belirlenmesi halkın doğrudan meclis üyelerini seçebilmesini engellemektedir. Adayların kendilerinden ziyade siyasi partinin merkez yönetiminin dayattığı listeler seçilmek durumunda kalınmaktadır. Bu durum belediye meclis üyelerinin yerel halk tarafından tanınmadan, geçerli not verilmeden belki de istenmeden seçilmelerine neden olmaktadır.

## 1. Yerel Yönetimler ve Demokrasi

Yerel yönetimler tüm dünyada kamu yönetiminin önemli ve ayrılmaz bir parçasını oluşturan ama merkezi yönetime dahil olmayan kamu tüzel kişileridir. Yerel yönetimler, demokratik bir toplumun gerekliliği olarak merkezi yönetimi sınırlayan bir güç olarak da algılandığı gibi herhangi bir dönemde ortaya çıkmış devlet kurumları olarak da algılanabilmektedirler (Ökmen, 2008: 21). Yerel yönetimler, yerel düzeyde bir arada yaşayan kişilerin topluluktaki ihtiyaçlarını temin eden, kamu mal ve hizmetleri sunan, yerel topluluktaki halk tarafından seçilmiş birimlerce yönetilen kurumlardır. Ortak gereksinimler nedeniyle kamu mal ve hizmetlerinin üretim ve tüketiminde özgür olunması; yerel taleplerin daha yakından tespit ve temininin yapılması nedeniyle etkinliğin sağlanması; halkın siyasal katılımı yoluyla seçilmiş kişiler tarafından yönetilmenin demokrasiyle ilişkilendirilmesi yerel yönetimlerin esas unsurlarını oluşturmaktadır (Tekeli, 1983: 3). Böylelikle yerel yönetimler mikro düzeyde üretim ve tüketim kararı alınmasında özgürlüğün, kaynakların toplanmasında ve dağıtılmasında etkinliğin ve yönetim modeli olarak da demokratik anlayışın egemen olduğu birimlerdir. Yerel yönetimlerin toplumlar nazarında algılanış şekline göre yetki ve güçleri değişiklik gösterir. Batı toplumlarında merkezi yönetim karşısında güçlenerek kendilerine yer bulan yerel yönetimler, ülkemizde daha ziyade merkezi yönetimin devamı niteliğinde birimler olarak kabul edilir.

Ülkelerin gelişmişlik seviyesine göre yerel yönetimlerin ülke içindeki ağırlığı farklılık göstermektedir. Avrupa ülkelerinde, yerel yönetimlerin halka en yakın birim oldukları ve halkın yönetime katılmasını sağladıkları için geliştirilmeleri ve daha özerk kılınmaları gerektiği düşünülmektedir (İnaç ve Ünal, 2007: 2). Bu şekilde demokrasi ve yerel yönetimlerin birlikte gelişme göstereceğine inanılmaktadır.

Yerel demokrasiye ilişkin görüşler merkezi ve yerel yönetim arasındaki ilişkiden beslenmektedir (Devas ve Delay, 2007: 688). Uzun zaman boyunca umursamaz, erişilemez, verimsiz, hesap veremez vb şeklinde algılanan temsilden uzak kişilerce bürokratik sistemin işleme yerel demokrasi fikrini destekleyici

sonuçlar ortaya çıkarmıştır (Burns, 2000: 963). Aynı zamanda yerel halkın yerel yönetim yetkililerinden daha yüksek düzeyde hesap verebilirlik talep etmesi ve onların da daha yüksek düzeyde hesap verme sorumluluğu olması demokrasi için güzel bir zemin oluşturmaktadır (Kulipossa, 2004: 775).

Avrupa Konseyi tarafından yayınlanan Avrupa Kentsel Şartı'nın 3. maddesinde kentsel gelişmenin temelini, özerk ve mali bağımsızlığı olan yerel yönetimlerde halkın doğrudan katılımının sağlanması olarak tanımlanan, yerel demokrasi olduğu ifade edilmektedir (Baş, 2017: 12). Daha genel bir ifadeyle yerel demokrasi, demokrasiye ait tüm unsurların sivil toplum örgütleri ve halk tarafından benimsenip hayat tarzı olarak içselleştirilmesi, korunması ve herkese aynı şekilde istenmesi olarak değerlendirilebilir (Aykaç, 1999: 2). Yerel demokrasi için; çoğulculuk ilkesi ve hesap verme sorumluluğu bakımından halkın yerel yönetim süreçlerinde bulunması; kendi kendini yönetme hakkına sahip halkın, uygulanabilir nitelikte karar alması ve kararlarını özgürce yönetmesi; yerel yönetimlerin yeterli kaynak ve güçlü yetkilere sahip olması; yerel halkın yönetsel süreç hakkında bilgi sahibi olması gerekmektedir (Pustu, 2005: 129-130). Yerel yönetimlerin halka daha yakın birim olmaları, farklı özelliklere sahip kitlelerin istek ve ihtiyaçlarını karşılamaları, yerel halkın çıkarlarını korumaları yerel demokrasiyi öne çıkaran unsurlardır (Erençin, 2005: 123).

Yerel yönetimler demokrasinin yerleşmesini sağlarken katılma biçimi de demokratikleşme düzeyini belirler (Gökçe, 1999: 59). Demokrasi; çoğunluğun karar almada etkin olması şeklinde ifade edilebilir. Katılım; alınacak kararlarda ve belirlenecek önerilerde halkın aktif olarak hazırda bulunması; katılımcı demokrasi ise bireylerin kendileri ile ilgili alınan kararlarda etkili olmalarıdır (Öner ve Yıldırım, 2004: 233). Demokrasinin gücü her bir bireyin kendini ilgilendiren hususta söz sahibi olmasıyla doğru orantıdadır. Dolayısıyla temsili demokrasinin sunamadığı kendini yönetme durumu katılımcı demokrasi ile elde edilmektedir. Katılımcı demokrasi, doğrudan demokrasi ve temsili demokrasinin sorunlarını giderici ve dengeleyici bir demokrasi modelidir (Çelik, 2013: 216).

Yönetime katılma; halkın kamu hizmetleri hakkında görüş ve öneri sunabildiği toplantılarda bulunması, meclis toplantılarına katılması, yerel yönetimle ilgili kararlar hakkında bilgiye ulaşabilmesi, şikayet-istek ve öneride bulunabilmesi, yerel sorunlara çözüm bulması şeklinde gerçekleşebilmektedir (Göksoy ve Sağol, 2017: 17). Katılımcı demokrasinin uygulanması yerel yönetimler açısından pratikte daha mümkün olmaktadır. Yerel yönetimler yerel ihtiyaçların belirlenmesi ve giderilmesinde halka yakınlığın da etkisiyle demokratik süreci yönetmede zorluk çekmemektedirler. Yerel katılım, yerel demokrasinin yerleşmesinde yerel halkı aktif bir katılımcı haline getirmektedir (Önder, 2013: 314). Ancak halkın sadece karar alma sürecinde yer alması yerel demokrasi için yetmemekte; aynı zamanda kararların uygulanmasına dair

denetime de katılması gerekmektedir (Bozkurt, 2014: 231). Yerel düzeyde demokrasi, yerel demokrasi araçlarının varlığı ile sorunlara yaratıcı ve esnek çözüm seçenekleri sunmayı sağlar (Öner ve Yıldırım, 2004: 234). Böylelikle halka en yakın birimler aracılığıyla halkın istekleri ve sorunları halkın katılımıyla giderilir.

Yerel düzeyde artan katılımcılık yerel demokrasiyi artırmanın yanında halkın istek ve tercihleri doğrultusunda harcama yapılarak yerel kaynakların daha etkin kullanılmasını sağlayacaktır (Çetinkaya ve Korlu, 2012: 107). Yerel halkın sorunları ve ihtiyaçları doğru şekilde tespit edilerek kaynak kullanımına gidildiğinde etkin kaynak kullanımına erişilebilir. Kamu kaynaklarının ve hizmetlerinin, merkezi yönetim ve yerel yönetim arasında ne şekilde dağılım göstereceği hususu ülkelerin merkezi ve yerel yönetime olan bakış açılarına göre değişiklik gösterdiği için ortak bir uygulama söz konusu değildir (Eren, 2011: 90). Merkezi yönetim ve yerel yönetim arasında yetki ve kaynak bölüşümünün ne ölçüde gerçekleşeceği, yerel yönetimler arasında yetki ve kaynak bölüşümünün nasıl olacağı tartışılmaktadır.

Hizmette hangi belediyenin etkin olabileceği sorusunun cevabını, yerel düzeyde önceliklerin neler olduğu, uygulama alanının kapasitesi ve toplumsal koşullar gibi unsurlar etkilemektedir (Arıkboğa, 2012: 4). Hizmetlerin yerel olarak kontrol edilebilmesi ve yerel halktan oluşan temsilciler aracılığıyla karar alınabilmesi sistemin daha demokratik hale gelmesini sağlamaktadır (Burns, 2000: 963). Hizmette etkinlik için hizmetin fayda alanı ile hizmeti sunan idari birimin yetki alanı birbirine paralel olmalıdır. Büyükşehir belediyesi ve ilçe belediyeleri arasındaki yetki ve hizmet sunumu ele alındığında ilin sadece bir kısmına fayda sağlayacak bir hizmetin büyükşehir belediyesine devredilmesi gibi yanlış kararlar; bölgeler arası farklılaşan tercihlerin dikkate alınmamasına, standart hizmet sunumuna ve sonuç olarak da etkinlik kaybına yol açmaktadır (Arıkboğa, 2013: 84). Kıt olan kaynakların, etkin ve verimli kullanılarak israf edilmemesi gerektiği göz önünde bulundurularak, hangi yönetim birimine kullanılacağına karar verilmelidir. Böylelikle kaynak dağılımında ve hizmet sunumunda etkinlik sağlanabilecektir.

Ülkemizde yerel yönetim sistemine getirilen kanuni değişikliklerden biri olan 6360 sayılı Kanun'un gerekçesinin içerisinde ülke yönetimindeki kaynak israfının önlenmesi gerektiği vurgusu yapılmıştır. Küreselleşen dünyada kamu yönetiminde etkili ve verimli olmak, halkın artan isteklerini karşılamak, yönetime katılımını sağlamak, yönetsel kapasitesi düşük yerel yönetimler ve yerel yönetimler arası eksik iletişim nedeniyle oluşan kaynak israfını önlemek gerektiği kanun gerekçesinde sunulmuştur. 6360 sayılı Kanun ile yönetim potansiyeli düşük olan yerel yönetim birimleri kapatılmış olsa da birtakım yönetsel ve mali kapasite sorunu yaşayan nitelikli elemana ihtiyaç duyan bu küçük yerel yönetim birimlerinin kapatılması yerel demokrasinin yok sayılması

anlamını taşımaktadır (Zengin, 2014: 115). Yerel halka daha yakın olmak anlamına gelen küçük yerel yönetim birimlerinin varlığını yerel demokrasinin sürdürülebilirliği açısından fırsat olarak değerlendirmek gerekir.

Yerel yönetimlerin, demokrasinin uygulanmasında etkili birimler olduğu genel kabul görse de yerel yönetimler ve demokrasi arasındaki ilişkilere yönelik iki ayrı görüş söz konusudur. İlk görüşte; yerel yönetim, demokrasi ile ters düşmekte ve gücünü sadece geleneklerinden alan kutsal bir kurum olarak kabul edilmekte hatta her ikisi arasında neden-sonuç ilişkisinin olmadığı, birinin olmadığı ortamda diğerinin bulunabileceği argümanı ortaya atılmaktadır (Yıldız, 1996: 5). Bu görüşün temel dayanağı yerel yönetimlerin prensiplerinin, çoğunluk, eşitlik gibi ilkelerle çatıştığı savunulmasıdır (Ökmen, 2008: 22). Diğer görüşte, yerel yönetim ve demokrasi arasında zorunlu bir ilişki olduğu savunulmaktadır (Yıldız, 1996: 6). İlerleyen süreçlerde yerel yönetim ve demokrasi arasındaki ilişkinin göz ardı edilemeyecek kadar kuvvetli olduğu görülmüş ve yerel düzeydeki halk yönetiminin demokratikleşme yolunun önemli bir adımı kabul edilmiştir.

## 2. Belediye Organları İçinde Belediye Meclisinin Yeri

Belediyeler, sahip oldukları nitelikler itibarıyla bir demokrasi okulu olarak halkın katılımıyla demokratikleşmeye katkıda bulunurken diğer taraftan hizmeti etkin ve yerel ihtiyaçlara uygun şekilde sunmayı hedefleyen yönetim birimleridir. Belediyelerden demokratikleşmeye katkıda bulunmaları, yerel düzeydeki mal ve hizmetleri verimli, yerinde ve hızlı temin etmeleri beklenmektedir. Belediye meclisleri de yerel yönetimlerin birçok olumlu yönlerinin yanında ülke bütünlüğünü bozma, mali denetimlerinde güçlük yaşama, siyasi gücün ağırlıkta olduğu faaliyetleri içermeye gibi olumsuz yönlerinin halkın karar alma mekanizmalarına katılımını sağlayarak azaltılması düşüncesiyle ortaya çıkmıştır (Keser ve Akoğul, 2013: 106-107).

Türkiye’de belediyelerin; başkan, encümen ve meclis olmak üzere üç temel organı bulunmaktadır. *Belediye başkanı*, belediye yönetiminin yürütme organını oluşturmakta ve belediye meclisi ile encümene başkanlık yapmaktadır. 1963 yılı öncesi atanma yolu ile gelen belediye başkanının artık seçimle göreve gelmesi başkanın gücünün gittikçe artmasına neden olmuştur. Ancak belediye birimleri arasında güçler ayrılığı ilkesi hakim olduğu için güçlerin dengeli şekilde dağıtılması gerekmektedir. Dolayısıyla güçler ayrılığı ilkesinin zedelenmemesi adına dengeleyici hamlelerde bulunulmuştur. Bu doğrultuda belediye meclisini güçlendirmeyi hedefleyen ancak güçler ayrılığını sürdüren katılımcı demokrasinin desteklenmesini öngören iyileştirmeler yapılmıştır (Azaklı ve Özgür, 2005: 300). Böylelikle başkanın gücü meclis aracılığıyla-

halkın katılımıyla dengelenmeye çalışılmıştır. Büyükşehir belediyelerinde belediye başkanı ve meclis arasındaki güç dengesi meclis üyelerinin sandalye dağılımının belediye başkanının partisi lehine olup olmamasına göre farklılık göstermektedir. Genelde büyükşehir belediye başkanı meclis karşısında güçlü konumda olsa da büyükşehir belediye başkanının partisine ait meclis üyelerinin sandalye dağılımı yarı oranı geçemediğinde başkanın gücünün azaldığı güçlü başkan-güçlü meclis modeli ortaya çıkmaktadır (Özgür ve Savaş Yavuzçehre, 2016: 924).

*Belediye encümeni*, belediyenin karar ve danışma organı yanında yürütme organı niteliğine erişen, kentin günlük hizmetlerinin gerçekleştirilmesine yönelik işlerin yapıldığı belediyenin ikinci karar organıdır. Seçilmiş meclis üyelerinden ve atanmış üst düzey memurlardan oluşmaktadır.

*Belediye meclisi*, yerel halk tarafından seçilen, çoğulcu ve demokratik yapılanmayı yerel düzeyde temsil eden, belediyenin en büyük ve esas karar organıdır. Temelde meclis yasama, danışma ve denetim görevine sahiptir. Belediye meclisi hem belediye biriminin en büyük ve esas karar organı olması hem de demokratik yapılanmanın yerel düzeydeki temsilcisi olması nedenleriyle önemli görev ve yetkilerle donatılmıştır.

Belediye meclisi, belediye yönetiminin esas karar organı olmanın yanı sıra diğer organlar arasındaki anlaşmazlıkları karara bağlama yetkisiyle belediye organları arasında önemli bir yere sahiptir. Belediye meclisi kendi görev ve yetkileri yanında diğer organlarla ilişkisi bakımından da nitelikli ve etkili şekilde donatılmış olmalıdır. Belediye başkanı ve belediye encümeni belediye meclisine karşı sorumludurlar. Yerel birimin genel idaresi bakımından belediye başkanı; görevlerini yerine getirme bakımından encümenler meclise karşı sorumluluk içindedirler. Belediye meclisinin başkan ve encümen üzerindeki denetim yetkisi meclisin önemini daha da artırmaktadır. Meclis tarafından verilen kararlar sonucu yerel isteklerin sağlıklı şekilde tespit edilip etkili şekilde yerine getirilmesi ve diğer organlar üzerindeki denetim yetkisi kaynakların verimli kullanılmasını sağlamaktadır.

5393 sayılı Belediye Kanunu’nun 18. maddesine bakıldığında belediye meclisinin görev ve yetki alanının oldukça geniş konulardan oluştuğu görülmektedir. Belediye meclisinin görev ve yetkilerini etkili biçimde uygulayabilmesi için *Kent Konseyi* oluşturulmuştur. Kent konseyi doğrudan demokrasi uygulamasının hayata geçirilmesini içerir (Bozkurt; 2014: 235). Kentteki tüm paydaşların bir araya gelerek tüm şehrin bir araya gelebileceği bir ortam oluşturulması hedeflenen Kent konseyinin temel amacı, yerel demokrasiyi uygulama alanı oluşturmak ve sivil toplumun yönetime katılmasını sağlayarak yerel yönetimi kuvvetlendirmektir (Kaypak, 2012: 188-189). Ancak konsey üyelerinin karar aşamasında oy haklarının olmaması görüşlerinin belediye

meclisinde bağlayıcılığının olmadığını göstermektedir (Çelik, 2013: 218). Görüşlerin bağlayıcılığının olmaması önemli bir eksikliktir.

5393 sayılı Belediye Kanunu 76. maddeye göre kent konseyi, kamu kurumu niteliğindeki meslek kuruluşlarından, sendikalardan, noterlerden, üniversitelerden, sivil toplum örgütlerinden, siyasi partilerden, kamu kurum ve kuruluşlarından, mahalle muhtarlarının temsilcilerinden ve ilgili diğer bireylerden oluşmalıdır. Kent konseyinin amaç ve hedefleri yine aynı kanunun aynı maddesinde;

- Kent vizyonunu ve hemşehrilik bilincini geliştirme,
- Kentin hak ve hukukunu koruma,
- Sürdürülebilir kalkınma,
- Çevreye duyarlılık,
- Sosyal yardımlaşma ve dayanışma,
- Saydamlık,
- Hesap sorma ve hesap verme,
- Katılım ve yerinden yönetim ilkelerini hayata geçirme, olarak ifade edilmiştir.

Kent konseyleri bu amaçları gerçekleştirememekle birlikte belediye başkanlarının kişisel kararları için kullanılmalrı, birtakım baskı ve çıkar gruplarının etkisi altında kalmaları, halkın ilgisiz olması gibi nedenlerle devamlılık sağlayamamış (Bozkurt; 2014: 238); uygulamada daha çok siyasi parti temsilcileri, milletvekilleri, belediye ve il genel meclisi üyelerinden oluşan bir yapıya dönüşerek halkın doğrudan değil dolaylı temsiline sebebiyet vermesi ile de işlevselliğini yitirmiştir (Şinik, 2009: 12).

### **3. Temsilde Adalel Bakımından Belediye Meclis Üyeleri**

Belediye meclis üyesi belediye meclisinde çalışan herhangi bir siyasi partiden ya da bağımsız şekilde adaylığını koyup seçimle iş başına gelen kamu görevlisidir. Üyelerin adaylığı genellikle ön seçimle halkın tercih ve onayına sunulmadan partilerin üst yetkili birimleri tarafından belirlenmektedir (Azaklı ve Özgür, 2005: 309). Halk tarafından tanınmayan ve yerel düzeyde etkisi ölçülmeyen kişilerin tepeden meclis üyesi olarak belirlenmesi halkın kararlarını göz ardı etmektir. Bu durum halk tercihini ortadan kaldırarak demokrasinin işlemlerini engellemektedir.



Yerel düzeyde yapılan seçimlerde bireylerin yaklaşımı merkezi seçimlere göre farklılık taşımaktadır. Merkezi ve yerel seçimlere olan katılımlara bakıldığında merkezi seçimlere olan ilgilinin genelde istikrarlı bir seyir izlediği, yerel seçimlere olan ilginin ise genel olarak arttığı görülmektedir. Bunun yanında halkın katılımının sağlandığı belediye meclisi için seçilecek kişi sayısının 5 katı kadar adayın olması da yerel siyasete duyulan ilgiyi göstermektedir. Yerel siyasete artan ilgi, merkezi siyasetin yerel üzerindeki etkisini azaltıcı bir trende neden olmaktadır (Kamalak, 2013: 420).

Belediye meclis üyesi seçilebilmek için birtakım genel şartlara sahip olmak yeterli görülmemekte, adaylarda özel hiçbir şart aranmamaktadır. Ülkemizde belediye meclis üyeliği için gereken şartlar;

– 2839 sayılı Milletvekili Seçimi Kanunu madde 11’deki sakıncaları taşımamak (en az ilkokul mezun olmak, kısıtlı olmamak, askerlik hizmetini tamamlamış olmak, kamu hizmetinden yasaklı olmamak, taksirli suçlar dışında toplam bir yıl ya da daha fazla hapis veya süresinden bağımsız ağır hapis cezası hükmü giymemiş olmak, kanunda detaylı şekilde yer alan (affa uğramaları sonucu etkilememekte) özel nitelikli suçlardan hüküm giymemiş olmak)

– 25 yaşını doldurmak

– Türk vatandaşı olmak şeklinde belirtilmiştir.

Siyasi Partiler Kanunu’na göre siyasal partiler adaylarını belirlemede ön seçim, aday yoklaması ve merkez yoklaması yöntemlerini kullanabilmektedirler. Ön seçim ve aday yoklaması seçmen grubunun kapsamı bakımından farklılık taşımaktadır. Türkiye’de belediye meclis üyeleri yaygın olarak merkezi parti yönetiminin istekleri doğrultusunda gerçekleşen merkez yoklamasıyla seçilmektedir. Merkezi parti yönetimi tarafından belirlenen adayların parti teşkilatında problem yaratmasını önlemek amacıyla bazı siyasal partiler listeler kesinleşmeden önce temayül yoklaması yaparak parti üyelerinin ve yerel seçmenlerin destekledikleri adaylar hakkında anketler uygulayabilmektedirler (Oktay, 2016: 363).

Uygulamada belediye meclis üyeleri üzerinde yerel seçmenin ya da seçim bölgesindeki siyasal parti üyelerinin etkili olmadığı görülmektedir. Bu durum da mahalli idareler genel seçimlerinde belediye meclis üyelerinin seçiminde adaylardan ziyade siyasal partinin rol oynadığını göstermektedir. Meclis üyelerinin tanınırlıklarının düşük olması, siyasal parti tarafından belirlenmeleri, karar alma sürecinde belediye başkanının görüşüne uygun davranmaları, genel koşullar dışında özel koşula sahip olmamaları, halka yakın görünen belediye meclisinin halktan ayrı karar almasına neden olmakta, etkin ve verimli çalışmasının önüne geçmektedir.

Halkın kendi kendini yönetmesi şeklinde ifade edilen demokrasi kavramı, siyasal kararların bireylerin katılımıyla, karşılıklı istişare ve oylama yoluyla, halkın siyasal eğitiminin sürekliliğini sağlama biçiminde alınması ve denetimin yine tüm toplum tarafından gerçekleştirilmesi şeklinde bazı temel ilkeleri içermektedir (Yıldırım vd., 2000: 25). Bu ilkelerin merkezi yönetime nazaran yerel yönetimlerde daha kolay uygulanmaları nedeniyle yerel yönetimler demokrasinin temel taşı olarak adlandırılmaktadır.

Ancak yerel yönetimlerde demokrasinin gerçek anlamda uygulanmasının önüne geçen bazı faktörler bulunmaktadır. Özellikle şehirlere yapılan göçler neticesinde farklı kültürel, sosyal ve ekonomik düzeyde bireylerin bir araya gelmeleriyle hızla artan nüfus ve bazı yerel yönetim düzeyindeki yönetici adaylarının parti merkezleri tarafından belirlenmeleri talep çeşitliliğinin artmasına ve halkın yeterli şekilde temsil edilememesine yol açmaktadır (Yıldırım vd., 2000: 26). Halk tarafından bilinirliği yüksek ve halkla bir arada olan kişilerin halkı temsil etme yeteneği daha yüksektir. Yerel meclislerin bu şekilde oluşmaması halkta yeterli temsil edilememe endişesini ortaya çıkarır.

Yerel demokrasinin işleyişi yerel seçimler ile ortaya konmaktadır. Yerel seçimler ulusal düzeyde etkili olamayacak azınlık grupların siyasal hayatın içine sokulmasında; temsil edilmesinde; siyasal partilerin sahip oldukları halk desteğinin görülmesinde önemli bir araçtır (Kamalak vd., 2013: 5). Halkla daha iç içe geçen bir yönetim ile karar alımında halkın katkı sağlaması ve kararların halk tarafından denetimden geçirilmesi demokrasinin işlevselliğini artırmaktadır.

Yerel seçimlerde halkın çoğunluğunun oylarını alan siyasal parti belediye meclisinde aynı oranda temsil etme hakkına sahip olmaktadır (Poyraz, 2017: 143). Her ne kadar aday belirlemede yerel halkın görüşünün alınmaması gibi eksik uygulamalar söz konusu olsa da belediye meclis üyelerinin genel oyla seçilmeleri yerel yönetimlerin demokratikliğinin göstergelerinden biridir. Büyükşehir belediye meclisi üyeleri ise doğrudan halk tarafından seçilmemektedir. İlçe belediye meclis üyelerinin belli bir oranı (1/5'i) ve ilçe belediye başkanlarından oluşmaktadır. Doğrudan halkın seçimiyle belirlenen büyükşehir belediye başkanı ise büyükşehir belediye meclisinin başkanı olarak görev almaktadır. Yerel demokrasinin işleyebilmesi için belediye meclisi halkın tüm kesimini temsil edebilecek şekilde oluşturulmalıdır. Bu nedenle *sayı, meslek, cinsiyet, yaş* gibi kriterlere göre belediye meclis üyelerinin seçmen kitlesinin dağılımına yakın nitelikte olması beklenmektedir.

Belediye meclis üye *sayısının* belirlenmesinde nüfus kriteri dikkate alınmaktadır. Tablo 1'de 2972 sayılı Kanun'un 5. maddesine göre ilçelerin nüfusuna göre belirlenen belediye meclis üye sayısı gösterilmektedir. Tabloda nüfus artışı ile ilçe belediye meclis üye sayısı artışının orantılı şekilde değişmediği görülmektedir. Bu durum nüfus arttıkça temsilde azalma olduğunu

yani adaletsiz temsili göstermektedir. Büyükşehir belediye meclisine ilçe belediyelerinden gönderilecek üye sayısına bakıldığında da ilçe belediyelerinin, nüfuslarına göre büyükşehir belediye meclislerinde dengesiz şekilde temsil edildikleri görülmektedir. Büyükşehir belediye meclislerine gönderilecek üye sayısının belirlendiği nüfus dilimleri, küçük nüfuslu ilçelerin büyükşehir belediye meclislerinde daha yüksek oranda temsil edilmelerine yol açmaktadır. Temsil adaletsizliğinde yaşanan bu dengesizlik küçük nüfuslu ilçelerin birleştirilmesi, büyük nüfuslu olanların ilçe belediyelerine dönüştürülmesi ile giderilmeye çalışılsa da büyükşehir belediye meclis üye sayısı ile ilgili ayrı bir düzenleme yapılmadıkça bu sorunun devam edeceği düşünülmektedir (Arıkboğa, 2009: 743-744).

**Tablo 1:** Nüfuslarına Göre Belediye Meclis Üye Sayısı

İlçe Nüfusu	İlçe Belediye Meclis Üye Sayısı	Büyükşehir Belediye Meclisi İçin Üye Sayısı
10.000'den az	9	2
10.001-20.000	11	3
20.001-50.000	15	4
50.001-100.000	25	6
100.001-250.000	31	7
250.001-500.000	37	8
500.001-1.000.000	45	10
1.000.000'dan fazla	55	12

**Kaynak:** Mahalli İdareler ile Mahalle Muhtarlıkları ve İhtiyar Heyetleri Seçimi Hakkında Kanun, md:5 verileri kullanılarak yazar tarafından oluşturulmuştur.

**Tablo 2:** Nüfuslarına Göre İlçe Belediye Meclis Üye Sayısı Önerisi

İlçe Nüfusu	Önerilen Belediye Meclisi Üye Sayısı
10.000'den az	9
10.001-20.000	11

20.001-50.000	17
50.001-100.000	25
100.001-250.000	41
250.001-500.000	61
500.001-1.000.000	77
1.000.001'den fazla	87

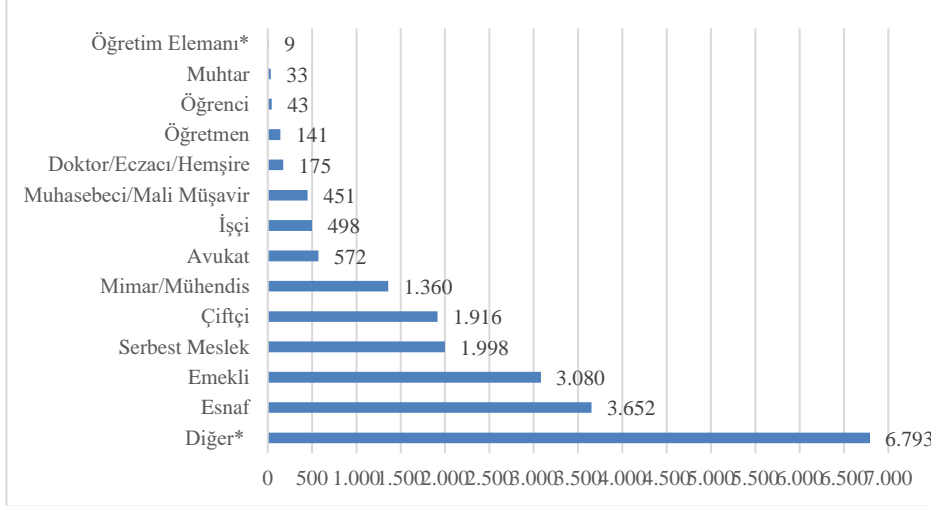
**Kaynak:** Yazar tarafından oluşturulmuştur.

Tablo 2'de nüfus dilim aralıklarına göre önerilen belediye meclis üye sayısı yer almaktadır. Temsil gücünün artabilmesi adına her bir nüfus diliminde temsil edilen nüfusun bir önceki dilime göre artış yüzdesi doğrultusunda belediye meclis üye sayısının artırılması önerilmiştir. Bu şekilde en azından üye sayısı bakımından temsil gücü artış gösterebilecektir.

Belediye meclis üyelerinin seçilme sisteminde ilçe belediye başkanlarının gücünü mecliste artırabilmek adına, oy ve sandalye dağılımı arasında büyük partilerin avantaj elde ettiği (Arıkboğa, 2014: 41) birtakım adaletsiz uygulamalar söz konusudur. Belediye meclis üyelerinin seçiminde nispi temsil sistemi (onda birlik baraj uygulamasıyla) ve kontenjan adaylığı kullanılmaktadır. Bu sistem büyük partiler lehine işleyerek belediye meclislerinde daha fazla temsil edilmelerine neden olmaktadır (Erdoğan, 2015: 78). Belediye başkanının aldığı kararların meclis tarafından engellenme olasılığını azaltıp yönetimin etkin şekilde gerçekleştirilmesi amaçlanmaktadır. Ancak bu durum küçük partilerin temsil edilememesine neden olarak yerel demokrasinin önüne geçmektedir.

Onda birlik baraj sistemi ile seçim çevresindeki geçerli oyların onda birinin altında oy alan bağımsız aday ya da siyasal parti belediye meclisine aday gönderememektedir. Bu durum barajı geçemeyen siyasal partinin ya da bağımsız adaya oy veren kişilerin belediye meclisinde temsil edilememesine neden olmaktadır. Barajı geçtiği halde düşük oy alan siyasal partilerin daha az, çoğunluğu elde eden partinin daha fazla üye çıkarması sağlanarak da belediye başkanının arkasında güçlü bir iktidar ile yürütme ve meclisin uyumluluğu hedeflenmektedir (Oktay, 2016: 364). Kontenjan adaylığı sistemi, siyasal partilerin belediye meclis üyesi aday listesine meclis üye sayısına göre 1-6 arası değişiklik gösterecek şekilde, kontenjan adayı ilave etmelerini içermektedir. Sonuçta toplam belediye meclis üyeleri içinde çoğunluğu alan siyasal partinin tüm kontenjan adaylarının meclise girerek gücünü daha da artırmasına neden olmaktadır.

**Grafik 1:** 2019 Mahalli İdareler Genel Seçimleri Sonrası Kazanan Belediye Meclis Üyelerinin Meslekleri



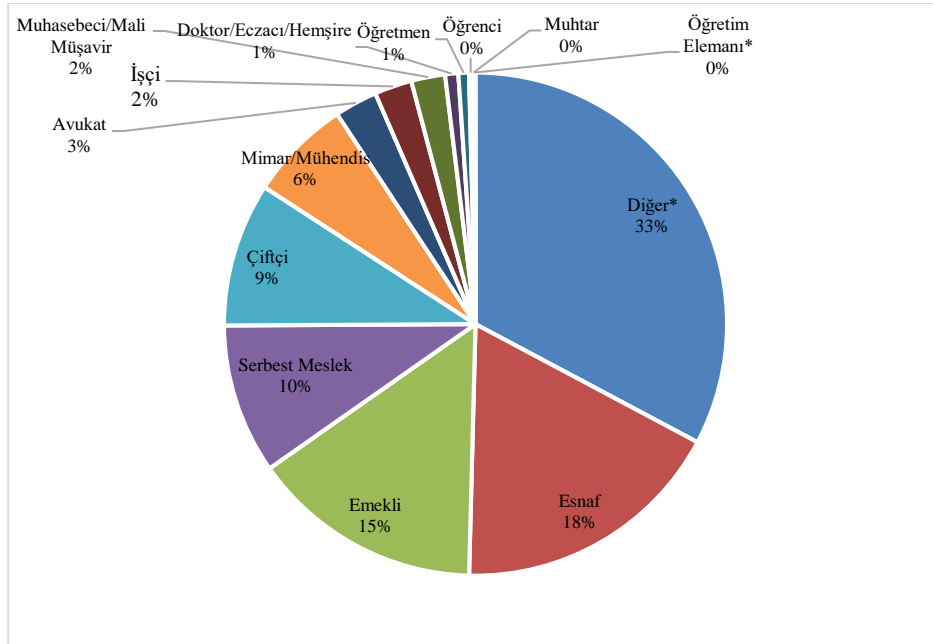
**Kaynak:** (TUİK, 2019a) ve (TUİK, 2019b) verileri kullanılarak yazar tarafından oluşturulmuştur.

\*Öğretim Elemanı (Profesör, doçent, doktor öğretim üyesi, öğretim görevlisi, araştırma görevlisi)

\*Diğer (Hukukçu, şehir planlama, maliye, finans, iş adamı, sanayici, yönetici, tarım hayvancılık, siyasetçi, ev kadını, turizmci, iletişimci, sporcu, STK yöneticisi, din görevlisi, vb.).

Meclis üyelerinin toplumun tüm kesimini temsil etmesi beklense de belediye meclisleri içinde bazı *meslek* gruplarının yoğunlukta olduğu görülmektedir. Memurların istifa etmeden belediye meclis üyesi adayı olamamaları görevini memur olarak gerçekleştiren öğretim elemanı, öğretmen, doktor, mühendis gibi meslek gruplarının belediye meclis üyeliğine yanaşmalarını önlemektedir (Oktay, 2016: 363). Grafik 1 son mahalli idareler genel seçiminde mesleklerine göre kazanan belediye meclis üyelerinin sayılarını göstermektedir. Esnaf ve emekli üye sayısının oldukça fazla olduğu dikkat çekmektedir. Büyükşehir belediye meclisleri içinde ise doktor, avukat, mali müşavir gibi meslek mensupları çoğunluktadır (Güneş, 2017: 57). Her bir meslek grubunda olan kişilerin adil şekilde temsil edilmesi yerel halkın tamamına hitap edecek kararların daha sağlıklı alınmasını sağlayacağından belediye meclis üyelerinin mesleki dağılımı önemli olmaktadır.

**Grafik 2:** 2019 Mahalli İdareler Genel Seçimleri Sonrası Kazanan Belediye Meclis Üyelerinin Mesleklerinin Dağılım Oranı



**Kaynak:** (TUİK, 2019a) ve (TUİK, 2019b) verileri kullanılarak yazar tarafından oluşturulmuştur.

\*Öğretim Elemanı (Profesör, doçent, doktor öğretim üyesi, öğretim görevlisi, araştırma görevlisi)

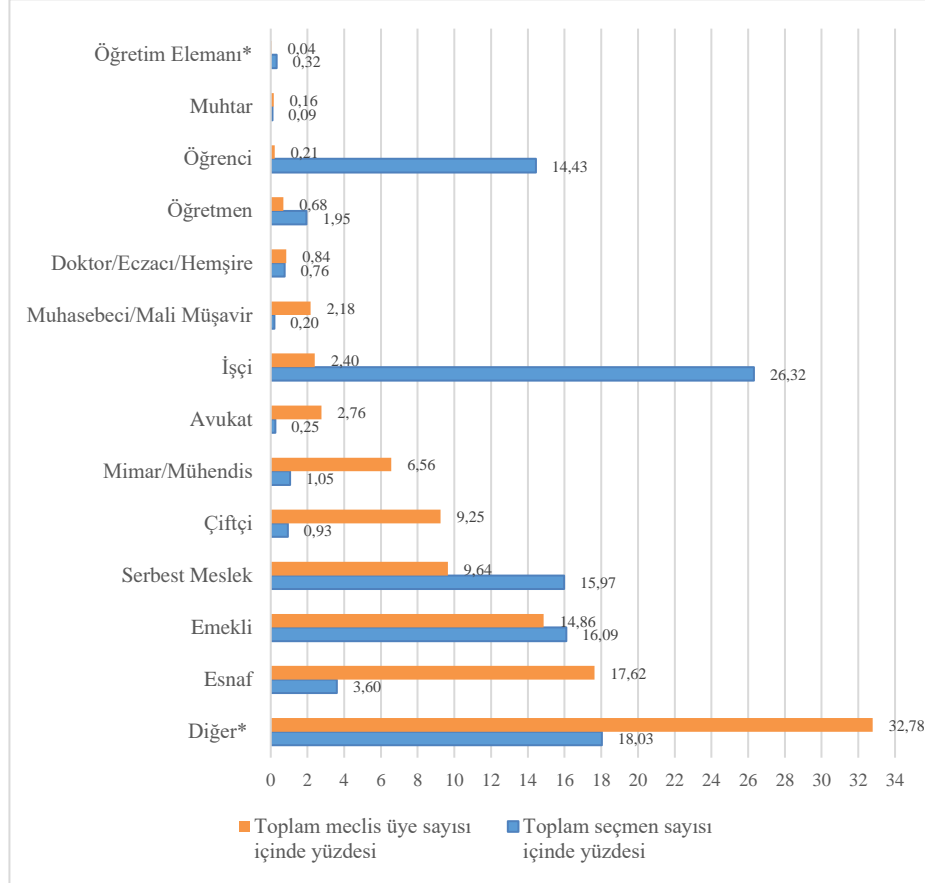
\*Diğer (Hukukçu, şehir planlama, maliye, finans, iş adamı, sanayici, yönetici, tarım hayvancılık, siyasetçi, ev kadını, turizmci, iletişimci, sporcu, STK yöneticisi, din görevlisi, vb.).

Son mahalli idareler genel seçimlerinde belediye meclis üyelerinin mesleki dağılımları Grafik 2’de görülmektedir. Toplumun yetişmiş insan gücü arasında oldukça önemli yer edinen öğretim elemanı, öğretmen, doktor, eczacı, avukat gibi mesleklerin belediye meclis üyeleri arasında oldukça yetersiz şekilde temsil edildiği anlaşılmaktadır. Mesleklerin dağılımında emekli, esnaf, serbest çalışan ve çiftçi oranının yüksek olması mecliste alınan kararların uzman görüşünden uzak ve bireysel çıkarıya dayanan nitelikte olmaları riskini taşımaktadır. Bu durum temsilde adaletsizliğin yanında etkin kaynak kullanımı sorununa da yol açabilmektedir.

Uzmanlık bilgisi isteyen konularda uzman kişilerin bulunması görevin doğru şekilde gerçekleştirilmesi açısından olumludur (Azaklı ve Özgür, 2005: 308). Güven ve hesap verilebilirlik ilkeleri açısından, belediye meclisi içinde uzman kişilerin karar alması kaynakların etkin ve verimli şekilde kullanıldığını

gösterir. Belediye meclisinde uzmanlık gerektiren bir konu hakkında uzman olmayan kişilerin karar alması sağlıklı olmayacaktır.

**Grafik 3:** Mesleklerin Seçmenler ve Belediye Meclis Üyeleri İçinde Yüzdesi



**Kaynak:** (Türkiye Esnaf ve Sanatkarları Konfederasyonu 2021); (Yıldırım, 2021); (TUİK, 2021); (Sosyal Güvenlik Kurumu, 2021); (Türk Mühendis ve Mimar Odaları Birliği, 2021); (Türkiye Barolar Birliği, 2020); (T.C. Çalışma ve Sosyal Güvenlik Bakanlığı, 2021); (Türkiye Serbest Muhasebeci Mali Müşavirler ve Yeminli Mali Müşavirler Odalar Birliği, 2021); (T.C. Sağlık Bakanlığı Sağlık Bilgi Sistemleri Genel Müdürlüğü, 2021); (Milli Eğitim Bakanlığı, 2021); (Yükseköğretim Kurulu 2021a); (SGK Rehberi, 2020); (Yükseköğretim Kurulu 2021b); (TUİK, 2019a); (TUİK, 2019b) verileri kullanılarak yazar tarafından oluşturulmuştur.

\*Öğretim Elemanı (Profesör, doçent, doktor öğretim üyesi, öğretim görevlisi, araştırma görevlisi)

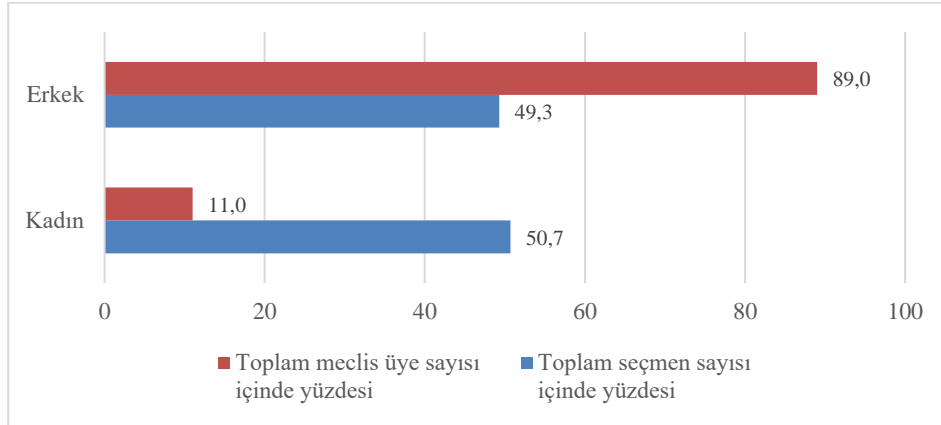
\*Diğer (Hukukçu, şehir planlama, maliye, finans, iş adamı, sanayici, yönetici, tarım hayvancılık, siyasetçi, ev kadını, turizmci, iletişimci, sporcu, STK yöneticisi, din görevlisi, vb.).

Mesleklerine göre belediye meclis üyelerinin temsil gücünü saptayabilmek için seçmenlerin mesleki dağılımına bakılması gerekmektedir. Grafik 3'te seçmenlerin ve belediye meclis üyelerinin mesleki dağılımı yer almaktadır. Bu duruma göre serbest meslekle uğraşanlar, işçiler, öğretmenler ve öğrenciler seçmenler içinde sahip oldukları oran kadar belediye meclis üyeleri içinde temsil edilememektedirler. Serbest meslekle uğraşanların, işçilerin, öğretmenlerin ve öğrencilerin eksik temsili yanında, esnaf, çiftçiler, mimar/mühendisler, avukatlar ve muhasebeci/mali müşavirler belediye meclis üyeleri arasında seçmenler içinde sahip oldukları yüzdeden daha fazla temsil edilmektedirler. Belediye meclislerinde esnaf, çiftçi ve mimar/mühendislerin seçmen kitlesindeki oranlarından daha yüksek oranda temsil edilmeleri adaletsiz temsil örneklerindedir. Toplumun tüm kesiminin adil ve dengeli şekilde temsil edilmesinin önüne geçen bu durumun düzeltilmesi gerekmektedir.

Seçmenlerin mesleki dağılımı ile meclis üyelerinin mesleki dağılımı karşılaştırıldığında belediye meclis üyelerinin kendi arasında düşük oranda temsil edilen avukat ve muhasebeci/mali müşavirlerin seçmen kitlesine göre mecliste daha yüksek oranda temsil edilmeleri bu meslek gruplarına sahip kişi sayısının düşük olmasından kaynaklandığı ifade edilebilir.

Belediye meclis üyeleri içindeki mesleki dağılımı adaletsizliğini ortadan kaldırarak hem temsil gücünü hem de etkin kaynak kullanımını sağlamak adına her bir meslek grubuna sınırlayıcı kontenjan uygulaması getirilebilir. Hiçbir meslek grubunun aday listesinin yarısını oluşturmasına izin verilmemelidir. Böylece belirli meslek gruplarına ait kişilerin belediye meclislerinde yüksek oranda temsil edilmesinin önüne geçilmiş olacaktır.

**Grafik 4:** Cinsiyetlerin Seçmenler ve Belediye Meclis Üyeleri İçinde Yüzdesi



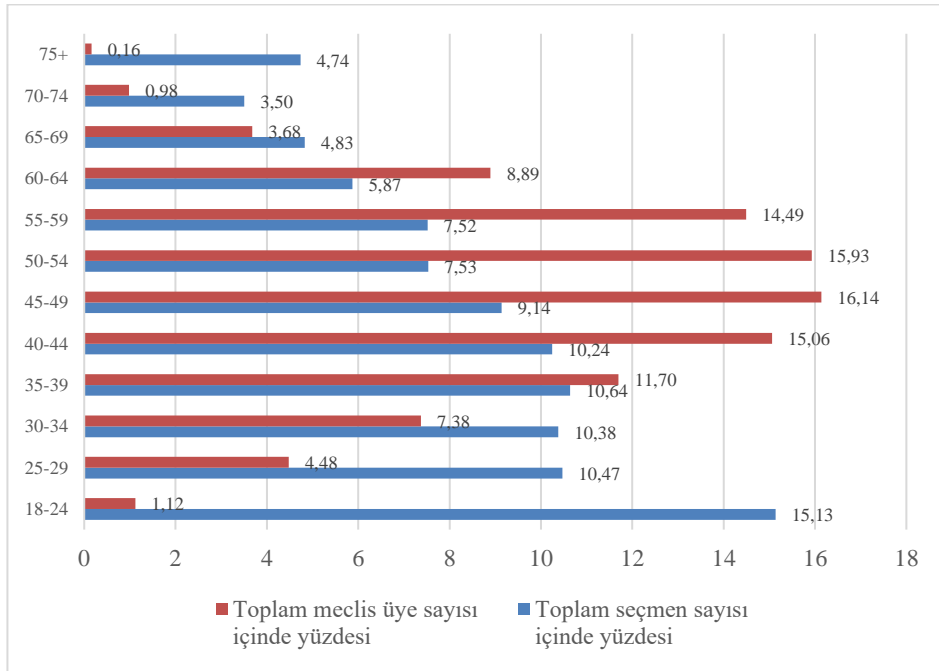
**Kaynak:** (Yüksek Seçim Kurulu Seçmen Kütüğü Genel Müdürlüğü, 2019: 1,7) verileri kullanılarak yazar tarafından oluşturulmuştur.



Belediye meclis üyeleri içinde temsil gücüne *cinsiyet* açısından bakıldığında kadının belediye meclis üyeleri arasındaki yerinin oldukça sınırlı olduğu görülmektedir. Grafik 4 toplam seçmen sayısı ve toplam belediye meclis üyeleri içinde cinsiyet dağılımını göstermektedir. Cinsiyet dağılımı seçmen sayısı içinde birbirine yakın değere sahipken belediye meclis üyeleri içinde erkeklerin kadınlara göre oldukça yüksek oranda temsil edildikleri görülmektedir. Kadının siyasal sistemde temsilinin sınırlı olmasını; toplumun geleneksel yapısı nedeniyle kadının genelde dışlanıyor olmasına, ekonomik yeterliliklerinin görece daha az olmasına, bilgi ilgi paradoksuna, siyasal partilerin aday belirleme yöntemlerine, içsel yetersizlik duygusuna bağlamak mümkündür (Negiz ve Üçer, 2012:5-6). Kadınların belediye meclis üyeleri arasındaki oranı cinsiyet açısından temsilde dikkat çekici bir adaletsizliği göstermektedir.

Belediye meclis üyeleri içindeki kadın sayısını artırarak adaletli şekilde temsil edilmelerini sağlamak adına asgari bir kadın aday üye sayısı uygulamasına gidilebilir. En azından bu durum kadınların aktif şekilde rol oynamasını tetikleyecek belki de partilerin aday liste sıralamalarında üst sıralara yazılmalarını sağlayacaktır.

**Grafik 5:** Yaş Gruplarının Seçmenler ve Belediye Meclis Üyeleri İçinde Yüzdesi



**Kaynak:** (Yüksek Seçim Kurulu Seçmen Kütüğü Genel Müdürlüğü, 2019: 32) ve (TUİK, 2020) verilerinden yararlanılarak yazar tarafından oluşturulmuştur.

Belediye meclis üyelerinin temsil gücü yaş kriteri açısından değerlendirildiğinde meclisin yarısından fazlasının 40-59 yaş aralığında olduğu görülmektedir. Grafik 5 yaş gruplarına göre seçmen ve belediye meclis üye dağılımını göstermektedir. Ülke nüfusunda genç kesim fazla olmasına rağmen belediye meclis üyeleri genel olarak orta yaş grubunda yığılmaktadır. 25-34, 65 ve üstü yaş gruplarının seçmen sayısı içindeki oranlarından daha az oranda belediye meclislerinde temsil edildikleri görülmektedir. Bunun yanında 35-64 arası yaş grupları belediye meclisi içinde toplam seçmen sayısı içindekinden daha yüksek oranda temsil edilmektedir. Genel yığılma ise 40-59 yaş aralığında oluşmaktadır.

Belediye meclis üyelerinin yaş dağılımlarında ise yaş gruplarının seçmenler içindeki yüzdesi dikkate alınarak bir sınırlama getirilebilir. Bu yüzdelere göre her bir yaş aralığından aday olabilecek kişi sayısı belirlenerek yeterli şekilde temsil edilemeyen belirli yaş gruplarının temsil edilmesi ayrıca belirli yaş gruplarına aşırı yığılmanın önlenmesi sağlanacaktır.

## Sonuç

Yerel yönetim birimlerinin ortaya çıkış nedeni toplumların sosyal, kültürel ve ekonomik özelliklerine göre değişiklik göstermiştir. Aynı zamanda ülkelerin gelişmişlik seviyelerine göre yerel yönetimlerin gücünün artmasının etkileri farklılaşmaktadır. Kimi toplumlarda yerel yönetimler merkezi yönetimin faaliyetlerini yerel düzeyde gerçekleştirebilmek için merkezi yönetime paralel birimler olarak, kimi toplumlarda ise merkezi yönetimin artan gücü altında sivil toplum kurumu niteliğinde mali ve idari gücünü artırarak merkezi yönetimin karşısında bir yapı olarak ortaya çıkmıştır.

Yerel yönetimlerin artan gücünün yaratacağı olumsuzlukların giderilmesi için halkın yönetime katılımı belediye meclisleri aracılığıyla sağlanmaktadır. Belediye meclislerini doğrudan ve temsili demokrasinin sorunlarını gideren katılımcı demokrasinin uygulama alanı olarak tanımlamak mümkündür. Bu sayede yerel halk yönetime katılarak hem isteklerini etkili şekilde belirtir hem de sorunlarının çözümü için alınan kararları etkiler. Halka en yakın birim olarak istek ve ihtiyaçların doğru tespit edilip yerel yönetimlerce karşılanması kaynakların etkin ve verimli kullanılmasını sağlamaktadır. Bunun yanında halk yerel yönetimler aracılığıyla yönetime katılarak yerel halkı ilgilendiren kararlarda etkili olup kararları denetleme imkanı bularak yerel demokrasi uygulanmasına katkıda bulunmaktadır.

Belediye meclisleri seçmen kitlesinin tümünü temsil edebilecek şekilde oluşturulmalıdır. Sayı, meslek, cinsiyet ve yaş gibi kriterlere göre toplumun tamamı adil ve etkili şekilde temsil edilmelidir. Bu doğrultuda belediye meclisinin temsil gücünün artması için nüfus dilim aralıklarına göre belirlenen

belediye meclis üye sayısı nüfus artışı doğrultusunda olmalı; üyelerin mesleklerinin hem seçmen kitlesindeki dağılımı hem de belediye meclis üyeleri içindeki dağılımı dengeli olmalı; belediye meclis üyeleri içinde kadınların oranı en az seçmen kitlesi içindeki oranı kadar olmalı; belediye meclis üyelerinin yaş dağılımı dengesi orta ve genç yaş arasında uyumlu şekilde olmalıdır. Alınan kararlar doğrultusunda kaynak kullanımında etkinlik ve verimlilik sağlanabilmesi için mesleğinde uzman, bilgi-donanım ve tecrübesi yüksek kişilerin belediye meclis üyesi olması tercih edilmelidir.

Meclis üyelerinin halk tarafından, halkın içinden seçilmesi gerekirken uygulamada siyasal parti merkezi tarafından ayarlanmış, halk tarafından tanınırlığı düşük, halkın tercihlerinin göz ardı edildiği görülmektedir. Halkın iradesi dışında belirlenen belediye meclis üyelerinin yerel demokrasinin sekteye uğramasına neden olacağı açıktır.

Her kesimin ihtiyaçlarına ve sorunlarına karşı etkili şekilde cevap verebilmek adına meclisin temsil gücü çok önemlidir. Belediye meclis üyelerinin yerel halkı adil şekilde temsil etmeleri beklenmektedir. Yerel demokrasinin işleyebilmesi için belediye meclislerinin temsil gücünün yüksek olması gerekmektedir. Bu nedenle seçmen kitlesi ile belediye meclis üyelerinin en azından sayı, meslek, cinsiyet ve yaş olarak dengeli dağılması önemlidir. Belediye meclis üye sayısının belirlendiği nüfus dilim aralıklarının temsil gücünü artırabilecek nitelikte yeniden düzenlenmesi; hem temsil gücünü artırma hem de etkin kaynak kullanımını sağlayabilecek şekilde uzman meslek gruplarının oranının artırılması; kadınların belediye meclis üyeleri içindeki oranının artırılarak siyasette etkili konuma ulaşmalarının sağlanması; belediye meclis üyelerinin belirli yaş gruplarında yığılmasının önlenmesi gerekmektedir.

Bu doğrultuda nüfus dilim aralıklarındaki artış oranına göre belediye meclis üye sayısının artırılması ile sayı; aday listesinde her bir meslek grubuna sınırlayıcı kontenjan uygulaması ile meslek; aday listesinde asgari kadın üye sayısı getirilmesi ile cinsiyet; seçmen listesindeki yaş gruplarının yüzdesi dikkate alınarak her bir yaş aralığından aday olabilecek kişi sayısı belirlenmesi ile yaş açısından temsilde adalet sağlanabilir.

## Kaynakça

- Arıkboğa, Erbay (2009), "Ölçek Reformunun Büyükşehir Belediye Meclislerindeki Temsil Adaletine Olumlu Etkileri", *Ulusal Kalkınma ve Yerel Yönetimler, 4. Ulusal Yerel Yönetimler Sempozyumu Bildirileri*, TODAİE Yayınları, 2: 737-754.
- Arıkboğa, Erbay (2012), "Büyükşehir Belediye Modeli ve Reform", *Marmara Sosyal Araştırmalar Dergisi*, 2: 1-32.

- Arikboğa, Erbay (2013), "Geçmişten Geleceğe Büyükşehir Belediye Modeli", *Yerel Politikalar*, 3: 48-96.
- Arikboğa, Erbay (2014), "Büyükşehir Belediye Meclislerindeki Temsil Adaletsizliğinin Coğrafi ve Siyasal Görünümleri", *Marmara Üniversitesi Siyasal Bilimler Dergisi*, 2 (2): 35-61.
- Aykaç, Burhan (1999), "Türkiye'de Kamu Yönetiminin Küçültülmesi, Yerel Yönetimler ve Yerel Demokrasinin Amaçları", *Gazi Üniversitesi İİBF Dergisi*, 1 (1): 1-12.
- Azaklı, Sedat ve Hüseyin Özgür (2005), "Belediye Organları ve Organlar Arası İlişkiler: Başkan, Meclis ve Encümen", Özgür, Hüseyin ve Kösecik, Muhammet (Der.), *Yerel Yönetimler Üzerine Güncel Yazılar I: Reform* (Ankara: Nobel Yayın Dağıtım): 297-319.
- Baş, Cemal (2017), *Avrupa Kentsel Şartı* (Ankara: Türkiye Belediyeler Birliği Yayınları).
- Bozkurt, Yavuz (2014), "Yerel Demokrasi Aracı Olarak Türkiye'de Kent Konseyleri: Yapı, İşleyiş ve Sorunlar", *Dumlupınar Üniversitesi Sosyal Bilimler Dergisi*, 40: 229-240.
- Burns, Danny (2000), "Can Local Democracy Survive Governance?", *Urban Studies*, 37 (5-6): 963-973.
- Çelik, Abdullah (2013), "Kent Yönetimi Bağlamında Kent Konseyinin İşlevleri Üzerine Bir Değerlendirme", *C.Ü. İktisadi ve İdari Bilimler Dergisi*, 14 (2): 215-229.
- Çetinkaya, Özkan ve Rükân Kutlu Korlu (2012), "Yerel Demokrasinin Sağlanmasında Katılımcılık Süreci ve Kent Konseylerinin Rolü", *Maliye Dergisi*, 163: 95-117.
- Devas, Nick ve Simon Delay (2006), "Local Democracy and the Challenges of Decentralising the State: An International Perspective", *Local Government Studies*, 32 (5): 677-695.
- Erdoğan, Emre (2015), "Büyükşehir Belediye Meclisi Üyelerinin Profilleri Üzerine Bir Çalışma", Uyan Semerci, Pınar (Der.), *Yerel Demokrasi Sorunları Büyükşehir Belediye Meclisleri Yapısı ve İşleyişi*, (İstanbul: İstanbul Bilgi Üniversitesi Yayınları): 73-97.
- Eren, Veysel (2011), "Belediye Yöneticilerinin Yerel Yönetim Reformları Hakkındaki Algıları", *Mustafa Kemal Üniversitesi Sosyal Bilimler Enstitüsü Dergisi*, 8 (16): 89-111.
- Erençin, Arif (2005), "Büyükşehirlerde Belediyeler Arası İlişkilerin Yenilenen Yapısı", *Mülkiye Dergisi*, 29 (246): 121-131.
- Gökçe, Gülise (1999), "Yerel Yönetim ve Demokrasi İlişkisi", *Selçuk Üniversitesi Sosyal Bilimler Enstitüsü Dergisi*, 5: 53-77.
- Göksoy, Berfin ve Esmâ Sağol (2017), "Demokrasi Bağlamında Bir Değerlendirme: Türk Yerel Yönetim Sistemi ve Osmanlı'dan Cumhuriyet'e Belediyelerin Kuruluşu", *Yüzüncü Yıl Üniversitesi Sosyal Bilimler Enstitüsü Dergisi*, 1 (Özel Sayı 4): 1-19.
- Güneş, Mehmet (2017), "Yerel Demokrasi Tartışması Olarak Büyükşehir Belediye Seçim Sistemi ve Temsilde Adalet Sorunu", *Siyaset, Ekonomi ve Yönetim Araştırmaları Dergisi*, 5 (1): 47-61.
- İnaç, Hüsâmettin ve Feyzullah Ünal (2007), "Avrupa Yerel Yönetimler Özerklik Şartı ve Türkiye'de Belediyeler", *Dumlupınar Üniversitesi Sosyal Bilimler Dergisi*, 17: 1-24.
- Kamalak, İhsan (2013), "Yerelin Yerel Seçimlere Etkisi: Belediye Başkan Adayları Üzerinden Bir İnceleme", *Dokuz Eylül Üniversitesi Sosyal Bilimler Enstitüsü Dergisi*, 15 (3): 419-446.
- Kamalak, İhsan, Hakan M. Kiriş ve Hüseyin Gül (2013), "Türkiye'de Siyasal Partilerin Belediye Başkan Adayı Belirleme Etkinliğinin 29 Mart 2009 Yerel Seçimleri Çerçevesinde Değerlendirilmesi", *Çağdaş Yerel Yönetimler*, 22 (3): 1-30.
- Kaypak, Şafak (2012), "Yerel Yönetimlerde Katılımcı/Müzakereci Demokrasi Sürecinde Sivil Toplum Kuruluşlarının Önemi", *Uluslararası Yönetim İktisat ve İşletme Dergisi*, 8 (17): 171-196.

- Keser, Hayri ve Ayhan Akoğul (2013), "Türkiye'de Belediye Meclisi Kararlarının Yargısal Denetimi", *İnönü Üniversitesi Hukuk Fakültesi Dergisi*, 4 (2): 105-140.
- Kulipossa, Fidelx Pius (2004), "Decentralisation and Democracy in Developing Countries: An Overview", *Development in Practice*, 14 (6): 768-779.
- Milli Eğitim Bakanlığı (2021), *Milli Eğitim İstatistikleri Örgün Öğretim 2020-2021* (Ankara: Resmi İstatistik Programı Yayını).
- Negiz, Nilüfer ve Nilay Üçer (2012), "Yerel Siyasette Seçil(e)meyen Kadın: 2004-2009 Mart Seçimleri Düzleminde Analitik Bir İnceleme", *Çağdaş Yerel Yönetimler Dergisi*, 21 (2): 1-23.
- Oktaç, Tarkan (2016), "Yerel Yönetim Reformu Sonrasında Türkiye'de Belediye Meclisleri", Demirkaya, Yüksel (Der.), *Türkiye'de Yeni Kamu Yönetimi: Yerel Yönetim Reformu*, (Ankara: Dünya Yerel Yönetim ve Demokrasi Akademisi Vakfı): 355-385.
- Ökmen, Mustafa (2008), "Demokratik Yerinden Yönetim, Sivil Toplum ve Yerel Yönetimler", *Yerel Siyaset*, 27: 21-25.
- Önder, Özgür (2013), "Yerelleşme ve Yerel Demokrasinin Güçlendirilmesi Bağlamında Yerel Katılım", *Uluslararası Yönetim İktisat ve İşletme Dergisi*, 9 (18): 311-326.
- Öner, Şerif ve Uğur Yıldırım (2004), "2001 Mahalli İdareler Tasarısı ve 2003 Taslağında Belediye Yönetimleri: Katılımcı Demokrasi ve Açıklık Açısından İncelenmesi", *Dokuz Eylül Üniversitesi Sosyal Bilimler Enstitüsü Dergisi*, 6 (1): 230-253.
- Özgür, Hüseyin ve Pınar Savaş Yavuzçehre (2016), "Türkiye'nin Büyükşehir Belediyesi Sistemi: 1982-2015", *Çankırı Karatekin Üniversitesi Sosyal Bilimler Enstitüsü Dergisi*, 7 (1): 903-926.
- Poyraz, Emel (2017), "Yerel Yönetimlerde Siyasal Katılım ve Temsiliyet Sorunsalı Üzerine Bir Değerlendirme: Belediye Meclislerinin Etkinliği", *Al-Farabi Uluslararası Sosyal Bilimler Dergisi*, 1 (1): 136-146.
- Pustu, Yusuf (2005), "Yerel Yönetimler ve Demokrasi", *Sayıştay Dergisi*, 57: 121-134.
- SGK Rehberi (2020), "Türkiye'deki Muhtar Sayısı Resmen Açıklandı!", <https://m.sgkrehberi.com/haber/244974/turkiye-deki-muhtar-sayisi-resmen-aciklandi.html> (17.05.2021).
- Sosyal Güvenlik Kurumu (2021), "Kayıtlı Çiftçi Sayısı", <https://veri.sgk.gov.tr/> (24.12.2021).
- Şinik, Bilal (2009), "Türkiye'de Yerel Katılım: Fransa ile Karşılaştırmalı Bir Değerlendirme", *Çağdaş Yerel Yönetimler*, 18 (3): 1-22.
- T.C. Çalışma ve Sosyal Güvenlik Bakanlığı (2021), *İşçi Sayıları ve Sendikaların Üye Sayıları Hakkında Tebliğ 2021 Temmuz Ayı İstatistiği* (Ankara).
- T.C. Sağlık Bakanlığı Sağlık Bilgi Sistemleri Genel Müdürlüğü (2021), *Sağlık İstatistikleri Yıllığı 2020 Haber Bülteni* (Ankara).
- Tekeli, İlhan (1983), "Yerel Yönetimlerde Demokrasi ve Türkiye'de Belediyelerin Gelişimi", *Amme İdaresi Dergisi*, 16 (2): 3-22.
- TUİK (2019a), "31 Mart 2019 Mahalli İdareler Genel Seçimleri Belediye Meclis Üyeliği Kazanan Adayların Listesi", <https://biruni.tuik.gov.tr/secimdagitimapp/yerel.zul> (24.03.2021).
- TUİK (2019b), "31 Mart 2019 Mahalli İdareler Genel Seçimleri İlçe ve Belde Belediye Meclis Üyeliği Kesin Aday Listeleri", <https://www.ysk.gov.tr/tr/31-mart-2019-mahalli-i-CC%87dareler-secimi/77916> (24.03.2021).
- TUİK (2020), "Adrese Dayalı Nüfus Kayıt İstatistikleri, İl, Tek Yaş ve Cinsiyete Göre Nüfus", <https://data.tuik.gov.tr/Kategori/GetKategori?p=Nufus-ve-Demografi-109> (24.12.2021).

- TUİK (2021), "İşgücü İstatistikleri, III. Çeyrek: Temmuz-Eylül", <https://data.tuik.gov.tr/Bulten/Index?p=Isgucu-Istatistikleri-III.-Ceyrek:-Temmuz---Eylul,2021-37547> (24.12.2021).
- Türk Mühendis ve Mimar Odaları Birliği (2021), "TMMOB'ye Bağlı Odaların Üye Sayısı 590 Bin Oldu", <https://www.tmmob.org.tr/icerik/tmmobyeye-bagli-odalarin-uye-sayisi-590-bin-oldu> (24.12.2021).
- Türkiye Barolar Birliği (2020), "2020 Avukat Sayıları", <https://www.barobirlik.org.tr/Haberler/2020-avukat-sayilari-31122020-81572> (24.12.2021).
- Türkiye Esnaf ve Sanatkarları Konfederasyonu (2021), "İllere Göre Esnaf, İşyeri, Nüfus ve Oda Bilgileri", <https://www.tesk.org.tr/resimler/sicil/4.pdf> (31.12.2021).
- Türkiye Serbest Muhasebeci Mali Müşavirler ve Yeminli Mali Müşavirler Odaları Birliği (2021), "Meslek Mensubu Dağılım Tablosu (SM-SMMM)", [https://www.turmob.org.tr/istatistikler/c8172e63-2bef-4919-a863-86e403bfd0a/meslek-mensubu-dagilim-tablosu-\(sm-smmm\)](https://www.turmob.org.tr/istatistikler/c8172e63-2bef-4919-a863-86e403bfd0a/meslek-mensubu-dagilim-tablosu-(sm-smmm)) (24.12.2021).
- Yıldırım, Özcan (2021), "Türkiye'de 10 Kişiden 1'i Emekli", <https://www.aa.com.tr/tr/gundem/turkiyede-10-kisiden-1-i-emekli/2288513#> (10.11.2021).
- Yıldırım, Uğur, Yakup Bulut, İ. Ethem Taş, Hasan Saçıkara ve Özlem Olgun (2000), "Yerel Temsil Açısından Kahramanmaraş Belediye Meclisi", *Çağdaş Yerel Yönetimler*, 9 (4): 24-50.
- Yıldız, Mete (1996), "Yerel Yönetimler ve Demokrasi", *Çağdaş Yerel Yönetimler*, 5 (4): 3-15.
- Yüksek Seçim Kurulu Seçmen Kütüğü Genel Müdürlüğü (2019), *31 Mart 2019 Mahalli İdareler Genel Seçimleri Seçim İstatistikleri Bülteni* (Ankara).
- Yükseköğretim Kurulu, Yükseköğretim Bilgi Yönetim Sistemi (2021), "Öğrenci Sayıları Raporu", <https://istatistik.yok.gov.tr/> (24.12.2021).
- Yükseköğretim Kurulu, Yükseköğretim Bilgi Yönetim Sistemi (2021), "Öğretim Elemanı Sayıları Raporu", <https://istatistik.yok.gov.tr/> (24.12.2021).
- Zengin, Ozan (2014), "Büyükşehir Belediyesi Sisteminin Dönüşümü: Son On Yılın Değerlendirilmesi", *Ankara Barosu Dergisi*, 2: 91-116.