



Van İnsani ve Sosyal Bilimler Dergisi- ViSBiD

Van Journal of Humanities and Social Sciences-VJHSS

Van/Üçpınar Örneği Işığında Doğu Anadolu'da Kilise Olarak Kullanıldığı Düşünülen Urartu Kaya Mezarları¹

Urartu Rock-Cut Tombs That Used as a Church in the Eastern Anatolia in the Light of the Van/Uçpınar Sample

Davut YİĞİTPAŞA*

Özet

MÖ I. binyılın ilk yarısında Van ve çevresinde hüküm süren Urartu Devleti kayalardan yararlanarak kale, tapınak, saray ve kaya mezarları yapmışlardır. Urartu Kaya Mezarları, çoğunlukla kalelerin sarp ve ulaşımı zor yüzlerine yapılmışlardır. Tek odalı örneklerinin de olduğu bu mezarların en belirgin özelliklerinden biri de çok odalı olmalarıdır. Her ne kadar ana kayanın oyulmasıyla oluşturulmuş odanın mezar olduğuna ilişkin tasarım ve döşemler bulunsa da Urartu kaya mezarları ile kaya kiliselerinin de çoğunlukla sarp ve ulaşımı zor kayalara oyulan çok odalı ve nişli olmasından dolayı zaman zaman karıştırılmaktadır. Kaya odaları sığınak, ev, mezar, depo, ahır ve kilise gibi pek çok amaç için açılmıştır. Mezar odalarının sonradan konut ve depo işlevlerinin yanında dinsel içerikli olarak şapel ya da inziva odaları şeklinde kullanıldıkları bilinmektedir.

Urartu Kaya Mezarı olduğu ileri sürülen Van/Üçpınar'ın da gerek kiliselerin yapım tekniğinin farklı olması, gerekse Ermenice bir yazıtın olması ve apsis ile naos gibi birtakım döşemlere yer verilmiş olmasından dolayı buranın bir kaya mezarından ziyade kilise olduğu düşüncesindeyiz.

¹ 24-26 Ekim 2018 tarihleri arasında İstanbul'da gerçekleştirilen 22. Uluslararası Orta Çağ Ve Türk Dönemi Kazıları Ve Sanat Tarihi Araştırmaları Sempozyumu'nda sunulan sözlü bildirinin genişletilmiş halidir.

T.C. Kültür ve Turizm Bakanlığı, Van Kültür ve Tabiat Varlıklarını Koruma Bölge Kurulu Müdürlüğü'nün 08.03.2010 tarih ve 334 sayılı ve Yüzüncü Yıl Üniversitesi, Fen-Edebiyat Fakültesi'nin 18.03.2010 tarih ve 381 sayılı yazısı gereği Van ili Gevaş ilçesi Bağlama Köyü'nde bulunan Üçpınar Kaya Odası ile ilgili olarak 15.05.2010 tarihinde Yüzüncü Yıl Üniversitesi Sanat Tarihi Öğretim Üyelerinden Dr. Öğretim Üyesi Oktay Başak, Arkeoloji Bölümü'nden Arş. Gör. Davut Yiğitpaşa, Van Kültür ve Tabiat Varlıklarını Koruma Bölge Kurulu'ndan Sanat Tarihçisi Bilal Esen ve Van Müzesi'nden Arkeolog Fatih Arap'tan oluşan bir bilim heyeti ile birlikte söz konusu alana gidilerek incelemeler yapılmıştır. Katkılarından dolayı söz konusu araştırmacılara ve arşivdeki bilgi, belge, çizim ve fotoğrafları kullanmamıza izin veren Van Kültür ve Tabiat Varlıklarını Koruma Bölge Kurulu Müdürlüğü'ne teşekkür ederiz.

*Doç. Dr., Ondokuz Mayıs Üniversitesi, davut.yigitpasa@omu.edu.tr, ORCID: [0000-0001-8821-5628](https://orcid.org/0000-0001-8821-5628)

Anahtar sözcükler: Ermeni, Hristiyan, Kaya Kilisesi, Kaya Mezarı, Urartu.

Abstract

Castles, temples, palaces, and rock-cut tombs were made by using the rocks Urartu Kingdom which were ruled around Van Lake for 9-7 centuries B.C. Urartu rock-cut tombs, mostly made of steep and hard-to-reach faces, come in two types, one-roomed and multi-roomed. Although the design of the room and the tombs of the room built by the carving of the main rock is a grave, the Urartu rock-cut tombs and the rock churches are mixed with occasionally due to the fact that they are mostly multi-roomed and niches that are steep and hard to reach. Rock rooms have been opened for many purposes such as shelters, houses, graves, warehouses, stables and churches. In addition, a rock chamber originally opened as a grave was later used as a retreat chamber for chapels, houses, warehouses or dervishes and alterations or additions were made for later use.

Van / Üçpınar, which is claimed to be the Urartu rock-cut tomb, is thought to be a church rather than a rock tomb because of the fact that the construction techniques of the churches are different, if there is an Armenian inscription and some of the apses and naos are included.

Keywords: Armenian, Christian, Rock-Cut Church, Rock-Cut Tombs, Urartu.

Giriş

Bu yazıda Van/Üçpınar Kaya Kilisesi tanıtılarak Doğu Anadolu'da kilise olarak kullanıldığı düşünülen Urartu Kaya Mezarları ile kaya mezarlarının tarihlendirilmesi, sığınak, ev, mezar, depo, ahır ve kilise gibi pek çok amaç için açılan kaya odalarının işlevinin belirlenmesi, ayrıca gömü amaçlı olarak planlanan bir kaya mezarının sonraki dönemlerde dinsel bir mekân olarak (şapel, inziva odası) kullanılması ile söz konusu kaya odasında sonradan yapılan ekleme ve değişiklikler ele alınmıştır. Bu konuyu burada ele almamızın nedeni 2009 yılında TÜBİTAK tarafından desteklenen bir projede, kilise olduğunu düşündüğümüz yapının, iki katlı bir Urartu mezarı olarak tanıtılmış olmasıdır (Başak, Yiğitpaşa, Yiğitpaşa 2018: 129, dn 1).

Van Gölü Havzası merkezli olarak kurulan Urartular (MÖ 9-7 yy) en geniş sınırlarına II. Sarduri (MÖ 760-730) döneminde ulaşmıştır (Çilingiroğlu, 1997: 21; Köroğlu, 2011: 12). Birçok alanda önemli başarılar elde etmişlerdir. Bütün Urartu coğrafyasında tespit edilen ve en güzel örnekleriyle Van kayalıklarından bilinen anıtsal kaya mezarları Urartuların diğer dünya inanışının sonucu olarak karşımıza çıkan mimarlık eserleridir. Tuşpa kaya mezarları dışında yeraltına yapılan örme mezarlar, toprak altındaki kayalara oyulan oda mezarları Urartuların diğer mezar tiplerini oluşturmaktadır (Öğün, 1974: 443-469; Çilingiroğlu, 1997: 21; Çevik, 2000: 6 vd.; Tarhan, 2000: 191-200; Yiğitpaşa, 2010: 177-202; Konyar, 2011: 204-229). Van Kalesi'ndeki 4 adet anıtsal çok odalı kaya mezarının krallara ait olduğu belirgindir. Nitekim birinin girişinde kral I. Agraştı'nın yaptıklarını anlatan yazıtı yer alır. Çok odalı Urartu Kaya Mezarları kendine özgü bir plan anlayışına sahiptir. Genellikle mezar önünde yer alan bir platform, büyük bir giriş aşıklığı ile girilen mezar odası ve bu odaya açılan yan odadan oluşmaktadır. Yan oda sayıları çoğunlukla birden fazladır (Köroğlu, 2008: 23; 2011: 37).

Mezarların çoğu iki odalıdır. Ana odalar birçok mezarda, Neftkuyu'daki gibi 90 m'yi aşmakta ve törensel boyutlara ulaşmaktadır. Mezarların 5'inde (I. Agraştı, Palu I, Kayalidere, Çelikli ve İran'daki Kale Hodar) odalardan birinin tabanından derinleşen ve olasılıkla eski gömü atıklarının depolandığı, derin bir çukur bulunur. Ayrıca mezar odalarının birçoğunun yan duvarlarında sekiler ve nişler yer alır (Köroğlu, 2008: 24; 2011: 40). Çok odalı kaya mezarları, işçilik, planlama ve sahip oldukları ayrıntılar bakımından başkentte bulunanlarla oldukça benzerdirler (Çevik, 2000: 29 v.d.). Bu benzerlik,

Van/Üçpınar Örneği Işığında Doğu Anadolu'da Kilise Olarak Kullanıldığı Düşünülen Urartu Kaya Mezarları

Urartular döneminde gezici kaya mezarı ustalarının varlığını düşündürecek boyutlardadır (Köroğlu, 2011: 43).

Bu ortak plan anlayışına sahip çok odalı kaya mezarları, Doğu Anadolu'da yaygın olan tek odalı kaya mezarlarıyla karıştırılmamalıdır. Günümüze kadar Urartu dönemine tarihlenen tek odalı mezarların Urartu sonrasında Doğu Anadolu'ya gelen geç kültürlerin ürünü olduğunu gösteren birçok farklı özelliği vardır (Köroğlu, 2007: 445-456; 2008: 23 vd.). Ancak mezarların tarihlendirilmesinde oda sayısının tek kriter olamayacağı dolayısıyla mezarların başka özelliklerinin dikkate alınması gerektiği, tek odalı kaya mezarlarının Urartu örneklerinin de olabileceği gibi Med, Akhaemenid, Helenistik ve Roma dönemlerinin de olabileceği göz önünde bulundurulmalıdır.

Mazgirt/Kaleköy'de de bir kaya mezarı ve mezarın girişinde II. Rusa dönemi yazıtı önemli kanıt olarak günümüze ulaşmıştır (Schäfer, 1977: 249 v.d.; Ögün, 1978: 61-67). Bu bölgede Urartu ile ilişkilendirilen tek odalı kaya mezarları ve bunlarla ilişkili birçok küçük kale, Urartu sonrasına ait özellikler göstermektedir (Köroğlu, 2008: 23 v.d.).

Urartu kaya mezarları, tek odalı ve çok odalı olmak üzere iki tipte karşımıza çıkar. Çok odalı mezarlara baktığımızda, bir ön oda olarak düzenlenmiş ve genellikle büyük boyutlu olması yanında mezar törenlerinin de yapıldığı ana oda ve bunun etrafında da çeşitli büyüklükte diğer mezar odalarından oluşmaktadır. Tek odalı türde ise yer darlığından dolayı küçük boyutlu bir odanın varlığı söz konusudur. Bu mezarlardaki tören alanları ise mezarın dışında yapılmıştır. Her iki tipte de nişler ve ölü yatakları gibi mezar döşemeleriyle karşılaşılmasına rağmen çok odalı mezarlar boyutları, mezar işçilikleri ve döşemeleriyle daha nitelikli mezarlardır. Urartu kaya mezarlarında ölü kültürünün sonucu olarak farklı mezar döşemeleriyle karşılaşılmaktadır. Bunların başında nişler, ölü yatakları, kuyular gelmektedir. Mezarların ilk bakışta göze çarpan en önemli özellikleri yalın olan görünüşleridir. Çoğunlukla kalelerin sarp ve ulaşımı zor yüzlerine yapılmış olan kaya mezarlarına kimi zaman kayalara açılmış yollar veya dar basamaklarla inilmektedir. Urartu kaya mezarlarının dışlarındaki sadeliğe karşın içlerinde çanaklar, nişler ve çeşitli mimari bezemeler de yapılmıştır (Ögün, 1974: 443-469; Çevik, 2000: 22 v.d.; Yiğitpaşa, 2002; 2010: 177-202; 2011: 111-153; Karaosmanoğlu, 2004: 419-423; Topaloğlu, 2012: 131-163; Topaloğlu-Kılıç, 2021: 548-550).

Urartu coğrafyasında bugüne değin çok sayıda kaya mezarı saptanmıştır. Her geçen gün bu sayı daha da artmaktadır. Bunların büyük bölümü araştırmacılar tarafından Urartu dönemine tarihlendirilmişlerdir. Ancak K. Köroğlu 40'ın üzerinde kaya mezarını; plan anlayışları, boyutları, oda sayısı, kapıları ve iç donanımları gibi özellikleri göz önüne alarak bunların daha sonraki döneme tarihlenmeleri gerektiğini belirtmiştir (Köroğlu, 2008: 23). Bazı araştırmacılar da mezarların tek odalı ya da çok odalı olmasının dönemselsel bir sınıflamadan kaynaklanmadığını, bu nedenle mezarların tarihlendirilmesinde başka özelliklerin dikkate alınması gerektiğini, tek odalı kaya mezarlarının daha çok Helenistik Roma dönemleri ile özdeşleştirilemeyeceğini Urartu örneklerinin de olabileceğini iddia etmektedir (Erdoğan 2017: 418 vd.) Ayrıca bunlardan başka daha önemlisi Hristiyanlar'ın ibadet yeri olan "Kaya Kiliseleri" kimi zaman yanlışlıkla kaya mezarı olarak değerlendirilmektedir. Kaya odaları sığınak, ev, mezar, depo, ahır ve kilise gibi pek çok amaç için açılmıştır. Ayrıca başlangıçta mezar olarak açılan bir kaya odasının sonra şapel, ev, depo ya da dervişlerin inziva odası olarak kullanıldığı ve sonraki kullanımlarına yönelik olarak değişiklikler ya da ekler yapıldığı da bilinmektedir (Çevik, 2000: 24 v.d.).

Kaya mezarları konusunda "belirleme" problemi vardır. Hangi kaya odalarının mezar olduğunu ve bunların da hangilerinin Urartu olduğunu anlamak kolay görünmemektedir. Günümüze kadar *in-*

situ durumunda kaya mezarlarının ele geçirilememiş olması durumu daha karmaşık hale getirmektedir. Değişik işlevlere sahip bazı kaya odalarının “mezar” olarak adlandırılmasında zaman zaman yanlışlara düşülmektedir. Kalıcı ve hazır bir yapı malzemesi olarak kayalar her dönemde ve her işleyle yaygınca kullanılmıştır. Sığınaktan eve, mezardan depoya, ahıra ve kiliseye kadar pek çok amaçla kayalara odalar açılmıştır. Bu konuda en önemli araştırmacılardan birisi, N. Çevik tarafından 2000 yılında Urartu Kaya Mezarları ile ilgili yayınladığı kitabıdır (Çevik, 2000: 24). Frigya’da daha önce mezar olarak yapılar, Bizans Çağı’nda konut ve şapellere dönüştürülmüş kaya odalarının varlığı bilinmektedir (Haspels, 1971: 112 v.d.). Bu uygulama Kapadokya (Ötüken, 1990: 25; Mergen, Evcim, Öztaşkın, 2010: 37-129; Olcay Uçkan, 2010) ve Urartu’dan bilinmektedir. Başlangıçta mezar olarak açılan bir kaya odasının sonradan şapel, ev, depo ya da dervişlerin inziva odası olarak kullanıldığı ve sonraki kullanımlarına yönelik olarak değişiklikler ya da ekler yapıldığı da bilinmektedir (Çevik, 2000: 25, levha 72-73).

Bir mezarı dinsel içerikli bir kaya odasından ayıran en önemli özellikler ölü gömme ile ilişkili niş, seki, lahit ve ölü yatağı gibi mimari elemanlar ve mimari tasarımlardır. Bu türden belirgin mimari elemanlar olmadığında mezar ve kaya odalarını ayırt etmek oldukça zorlaşır. Bazen bir kaya odasında gömü ile ilişkili öğelerin varlığı da bu mekânın “mezar” olup olmadığını göstermeyebilir. Mezarın konumu, giriş özellikleri, kaya işçiliği ve tasar gibi mezara özgü detaylarda göz önünde tutulmalıdır. Tam tersi olarak bir kaya odasının tespitinde de mezar ayrıntıları tek başına yetmeyebilir. Diğer seçeneklere ilişkin verilerin dikkatlice izlenişi de bu “kimliklendirmede” kaçınılmazdır. Bu durumda özellikle kaya kiliselerinin yapıları ve içerdikleri döşemelerin bilinmesi gerekmektedir. Dikkatlice ayrımlanması gereken en önemli şeylerden biri de işçiliktir. Çünkü, tasar ve döşemlere bakarak işlev saptamakta zorlanılan örnekler vardır. Mezar sonrası kullanım ve eklentilerini belirlemek için de farklı işçiliklerin gözlemlenmesi gerekmektedir. Bu farklı işçilik genellikle iki ayrı teknikte gerçekleştirilen ve bu nedenle de değişik görüntü veren izlerden anlaşılabilir. Çevik’in oluşturduğu öneriyi 2 temel unsura dayandırdığı görülmüştür (Çevik, 2000: 25): Birincisi, şüphesiz ki düz ağızlı kazıyıcılarla açılan ve böylece de duvarda düz bir yüzey oluşturan tekniktir (Van, Palu, Kaleköy gibi Urartu mezarlarının duvar işçilikleri) (Çevik, 2000: 25). İkincisi ise tırnaklı kazıyıcıyla açılan ve tırnak izlerinden tanınan tekniğin kullanılmasıdır (Kapadokya, Frigya ve Doğu Anadolu kaya kiliselerinin duvar işçilikleri) (Haspels, 1971: pl. 400 v.d.; Çevik, 2000: 25).

Urartu çağı kaya yapılarında genellikle izlenen ilkidir. Mezar duvarları pürüzsüz bir yüzeye sahiptir. Tırnaklı duvar yüzeyleri ise daha çok kiliseler ve diğer geç dönem yapılarında görülmektedir. Ancak, doğru olan öncelikle tasar, döşemler ve çevresel kalıntıların ele alınmasıdır. Bir diğer önemli nokta ise bunlar yapılırken kaya odasının çevresinde onu çevresinde kullanan insanlara ilişkin yerleşim kalıntıları olması da kesinlikle beklenmelidir. Eğer gerekli boyutta bir yerleşim yoksa başlangıç ve asal kuşku bu olmalıdır. Bu bölümde, bugüne dek “mezar” olarak tanımlanan, yanıltıcı görüntülere sahip, tartışmalı 5 örnek ayrı ayrı incelenecek ve bunların yardımıyla “belirleme”ye ışık tutulmaya çalışılacaktır (Çevik, 2000: 25).

Kaya Kiliseleri de çoğunlukla sarp ve ulaşımı zor kayalara oyulan çok odalı ve nişli olmasından dolayı zaman zaman Urartu kaya mezarları ile karıştırılmaktadır. Ancak dikkatlice incelendiğinde bunların Urartu karakteristiklerine sahip olmadığı, duvar ve tabanlarında değişik döşemelerin yer aldığı görülür.

Van/Üçpınar’da olduğu gibi Doğu Anadolu Bölgesi’nde birkaç örneğini gördüğümüz kaya kiliselerin inşa tarihleri Hristiyanlığın ortaya çıkışı ve yayılmaya başlamasına ilk evrelerine denk gelmektedir. Pagan inanca sahip Roma’nın baskı ve zulmünden kaçan ilk Hristiyanlar, çöllere, dağlara ve mağaralara sığınmışlardır (Talbot, 1999: 161-176). Hristiyanlar; birlikte ibadet etmek, vaftiz olmak,

Van/Üçpınar Örneği Işığında Doğu Anadolu'da Kilise Olarak Kullanıldığı Düşünülen Urartu Kaya Mezarları

dini dersler almak, ölülerini gömmek ve törenlerini yapmak için kapalı mekânlara ihtiyaç duymuşlardır (Koch, 2007: 19). Bu sebeplerden dolayı yer altına katakombalar ya da kayaları oyarak içerisine şapel, kilise, manastır gibi gizli sığınaklar şeklinde ibadet mekânları yapmışlardır (Sarıkçıoğlu, 1983: 435).

Üzerinde çalıştığımız örneklerden 4'ü Nevzat Çevik'in "Urartu Kaya Mezarları ve Ölü Gömme Gelenekleri" adlı kitabında "**Kaya Kiliseleri**" olarak belirtilmiştir. Bunlar Memitan (Çelikli), Aliçeyrek, Aşağı Oyumca (Köseköy) ve Umudum (Kalortepe)'dir (Çevik, 2000: 24, dipnot 172).²

İlk bakışta Urartu kaya mezarı gibi unsurlar içeren Memitan (Çelikli) kaya odasının ayrıntılıca irdelendiğinde bir kaya kilisesi olduğu rahatlıkla anlaşılmaktadır. Yapı, doğu-batı doğrultulu açılmış olması ve doğu duvarında ana nişinin yer alması sebebiyle bir kaya kilisesidir. Ayrıca kuzey iç yanından içeri açılan bir nişin varlığı da Urartularda görülmeyen bir özelliktir. Bu tür niş uygulamaları kilise ve şapelde vardır. Batı duvarında üstü kavisli, büyük boyutlu üç niş birlikte tasarlanmıştır. Bu tür düzenlemeler Kapadokya ve Frigya kaya kiliselerinde de bulunmaktadır. Yan odalardaki silmeli takalar ise Urartularınkine benzemektedir. Tavanında büyük yuvarlak oyuntu ise kubbe açma çalışmaları olmalıdır. Tüm bunların ötesinde, büyük boyutlu ve çok odalı bu anıtsal kaya yapısının sahiplerine ait olması beklenen en küçük bir Urartu yerleşimine çevrede rastlanmamıştır (Çevik, 2000: 25 v.d.).

Aliçeyrek kaya odası, apsisi, vaftiz çanağı, küçük emanet odaları ve tasarılarıyla tipik bir kaya kilisesidir. Odanın yan duvarlarındaki karşılıklı iki payanda odanın şapel olduğunu ve tek evrede şapel olarak oyulduğunu göstermektedir (Çevik, 2000: 26 v.d.). V. Özkaya, "Urartu kaya mezarı" olarak adlandırdığı bu kaya odasının "sonradan şapele dönüştürüldüğünü" öne sürerken şu özellikleri göz önünde bulundurmıştır: "*Kilisenin naosunu oluşturan ana alan ile apsis, hücreler ve ikinci katın işçilikleri, nitelikleri bakımından, belirgin derecede farklılıklar içermektedirler. Ana alanda özenli, pürüzsüz işlenmiş duvarlar, aynı titizliği apsis, hücreler ve ikinci kat odasında göstermemektedirler. Bu birimler arasındaki işçilik farkları, hücreler ve ikinci katın sonradan eklendiklerinin; apsisin ise, yeniden kullanım amacına uygun olarak genişletildiğinin açık kanıtları durumundadırlar. Bundan hareketle, anılan kaya kilisesinin başlangıçta bir kaya odası olarak tasarlandığını ve daha sonraki dönemlerde eklerle kiliseye dönüştürüldüğünü*" söylemektedir (Özkaya, 1993: 380-381 v.d, çiz. 1, res. 2-5). Fakat, Urartu kaya mezarlarında payanda bulunmamaktadır. V. Özkaya, bu plasterlerle oluşturulmuş kemeri Dedeli yeraltı oyma mezarlarıyla karşılaştırır. Ancak Dedeli'de plaster yoktur. Salt kaya tonozu vardır. "Yalancı kemer" değildir. Üstelik yalancı tonozu sahip Altın-tepe'de bile bu tür plasterler kullanılmamıştır (Özkaya, 1993: 381). Böylesine tartışmasız bir örnekte bile yanlışlar olabilmesi kaya odalarının daha özenli incelenmeleri gerektiğini göstermektedir (Çevik, 2000: 26, dipnot 181). Burada vurgulanan olumsuzluk ise tekniktir. Mezar odasının, "*Urartu çağının düzgün kaya işçiliğindeki duvarlara sahip olduğu*" ifade edilmektedir. Oysa Bizans plasterlerinin oluşturulabilmesi için duvarların, söz konusu çıkıntılar dışında kalan kısımlarının oyulması gerekmektedir ki, bu da "kaya mezarları duvarları" olarak belirtilen kısımların asla "erken" olamayacağını göstermektedir.

Aşağı Oyumca (Köseköy) kaya odası mezarlara göre farklılık göstermektedir. Kaya odasının dışa açıklıklarının olması en önemli farklılıktır. Kayaya oyulmuş dikme taş biçimli sunakta farklılık olarak karşımıza çıkmaktadır (Çevik, 1997: 426). Işığın fazlasıyla içeri girdiği büyük kapı ve her iki

² Değişik işlevli bazı kaya odalarının "mezar" olarak adlandırılmasında düşünülen yanlışlar konusunda Köseköy ve Çelikli gibi mezar olmadığı çok açıkça belli olan iki örnekte bile N. Çevik Doktora tezinde bu şekilde yer almasından dolayı kendisini de eleştirmiş, Köseköy (Çevik, *Kült Elemanları*) ve Çelikli'nin mezar olamayacağını (Çevik, *Kaya Mezarları*)'nda belirtmiştir.

köşede yer alan aydınlatma pencereleri bir mezar için uygun özellikler değildir. Yapı, plan ve ayrıntıları ile kaya kilisesi ve şapellerine benzemektedir. Zaten dışa doğru genişleyen mazgal formlu pencere de geç bir formdur. İki basamakla çıkılan altırlı ve sivri kemerli nişi de takalarla birlikte, Urartularda hiçbir şekilde benzeri görülmez (Çevik, 2000: 27). Mezarların pencerelerle bu denli çok aydınlatılması rastlanılan bir durum değildir. Köseköy örneği de bu kapsamda bir mezar için fazla aydınlıktır. Kaldı ki içinde doğrudan mezar ile ilişkilendirilecek bir öge de bulunmamaktadır. Kaya işçiliğinde de duvardaki tırnak izleri dikkati çeker. Bir Hristiyan Tapınağı olmanın gereği olarak nişin sol yanında 3 haç, ana niş ve altar barındırmaktadır (Çevik, 2000: 27).

Umudum'un (Kalortepe) üzerinde sur temel yatakları kaya işaretleri ve basamaklı kaya tünelleri bulunan aynı adı taşıyan kale Urartu dönemi ile ilişkilendirilmektedir. Umudum kaya odası içinde iki ayrı evreden söz etmek mümkündür. Umudum Kalesi'nde yer alan diğer dört kaya odasının Bizans Çağı'na ait olduğu da anlaşılmaktadır. Umudum'un iki farklı dönemde yapıldığına işaret eden en önemli özellikler, iki yönde yer alan çıkış basamakları, sivri tonozlu cephe ve açık eyvanımsı avlusudur. Birden fazla çıkış ve eyvan da mezarlar için uygun tasarımlar değildir. Eyvanın dar yüzünden yapılan geçiş de mezar odası için olumsuz bir durumdur. Kaya işçiliğindeki farklılıktan hareketle odada yer alan iki pencerenin sonradan açıldığı farka edilebilmektedir. Odada dikkat çeken önemli bir detayda tabanda yer alan duvar oyularak oluşturulmuş sunu çanağı şeklindeki niştir. Urartu nişlerinden ayrılan en önemli özelliği duvarın içine oyulmayıp, dışa doğru kabartılması ve tüm tabanını kaplayan derin bir çanağı olmasıdır. Sunu çanağı Urartu mezarlarında rastladığımız bir özelliktir. Ancak buradaki farklılık işçilik form ve niş içinde yer alıyor olmasıdır. Zira Urartu'da nişler duvar içinde bulunmaktadır. Duvardan kabartılmaz. Benzerleri kaya kiliselerinde bulunur. Odanın arka yarısının tamamı bir basamakla çıkılan platformdur. 2 m.'ye yaklaşan genişliğiyle "ölü yatağı" işlevinden oldukça uzaktır. Anlaşıldığı üzere iki farklı kaya işçiliği mezarının yapılan değişikliklerle daha sonra farklı bir amaçla tekrar kullanıldığını göstermektedir (Derin 1993, Kat. No: 65; Çevik, 2000: 28; Ceylan 2015, 369 v.d.; Erdoğan 2017, 174.).

Kaya kiliselerinin yakınında yazıt, sur temel yatakları, kaya işaretleri, basamaklı kaya tünelleri gibi Urartu dönemi ile ilişkilendirilen kale ve yerleşimlerin olması, Urartu kaya mezarları olarak yapıldıklarını ve iki farklı kaya işçiliği, kaya mezarının yapılan değişikliklerle daha sonra farklı bir amaçla tekrar kullanıldığını göstermektedir. Urartu kaya mezarlarının ikinci kullanımlarına ilişkin, Atabindi mezarının yüzünde kilise olarak kullanıldığı dönemde açılmış kapı ya da Palu I mezarı dış kapısında geç dönemde yapılan yükseltme açması gibi çok sayıda örnek de bulunmaktadır (Çevik, 2000: 28). Bu tip işçilikler Frigya'da, mezar sonrası kiliseye dönüştürülmüş onlarca örnekteki işçilikleri çağırıştırır: Örneğin Pişmiş Kale'deki Frig mezarının doğu duvarı ortasına Bizans Dönemi'nde, dibinde çukuru olan bir niş açılmıştır (Haspels, 1971: 128, Plt.541-6/10). İşçiliği mezardan çok farklı olan bu nişin sonradan açılmadığı tartışılmazdır. Frig'in bu örnekleri Urartu mezarlarındaki bu tür işçiliklere de ışık tutmaktadır (Çevik, 2000: 29). Erzurum il merkezinin kuzeyindeki Umudum köyü yakınında bulunan bir kale ve bu kaleyle ilişkili kaya mezarı (?) olarak tanımlanan kalıntılar, Erzurum'un Urartular tarafından doğrudan denetlendiğini gösteren temel kanıt olarak sunulmuştur. Ancak buradaki kaya odaları, çok odalı Urartu kaya mezarlarıyla benzerlik taşımamaktadır. Örneğin bu odalar bir kalenin savunma sistemi içinde değil, dışarıdan ulaşılabilir bir yerdedir. Planı, bir cephesi dışa açık tonozlu bir mekân ile içinde apsis olan ikinci bir odadan oluşur. Planı yayımlayan Çevik (2000: 121-122; lev. 39) tarafından da Bizans döneminde kaya kilisesi/şapel olarak kullanıldığı belirtilmiştir. Kayalığın üzerindeki yapı kalıntılarını ve dik yüzeye oyulmuş kaya odalarının Urartu dönemine giden bir geçmişi olduğunu gösteren herhangi bir iz gözlenmemektedir (Koroğlu, 2011: 43, dipnot 2).

Van/Üçpınar Örneği Işığında Doğu Anadolu'da Kilise Olarak Kullanıldığı Düşünülen Urartu Kaya Mezarları

Çalışmamızda, yayınlardan bilinen örneklerden başka diğer 2 örnek olan Bağlama Köyü'nde yer alan Üçpınar Kaya Kilisesi I-II tanımlanarak, mimari özellikleri üzerinde durulacaktır.

Üçpınar Kaya Kilisesi I-II

Kaya Odası olarak adlandırılan yapı kompleksi, Van ili Gevaş ilçesine 25 km. uzaklıktaki Bağlama Köyü'nün 3 km. kuzeybatısında, bölgeye hâkim yüksek bir kayalık alanda yer almaktadır (Resim 1).³ İki katlı olarak düzenlenen Üçpınar Kaya Kilisesi I ve zemin seviyesinde bulunan Üçpınar Kaya Kilisesi II'dir (Başak, Yiğitpaşa, Yiğitpaşa 2018: 120).

Üçpınar Kaya Kilisesi I: Karşıdan Akdamar Adası'nı da rahatlıkla görebilecek şekilde yapılan kompleks, ulaşılması zor yüksekçe bir kayanın doğu cephesine oyularak yapılmıştır. 2 katlı olarak düzenlenmiş olan yapıya tırmanılarak ulaşılmaktadır (Resim 1; Çizim 1-2), (Başak, Yiğitpaşa, Yiğitpaşa 2018: 120).

Tahrip edilmiş bir giriş kapısından sonra dikdörtgen yalın bir giriş mekânı ve sonra da 1.50x0.50 m. ölçülerinde dikdörtgen bir açıklıktan sonra fazla düzgün olmayan üç birimden oluşan alana giriş yapılmaktadır (Resim 2). Orta mekânın batı duvarında tonozlu bir niş yer almaktadır ve içinden yuvarlak bir çukura geçiş yapılmaktadır. Üst kata, altı basamaklı bir merdiven ve 1.10x0.80 m. boyutlarındaki bir açıklıkla çıkış sağlanmaktadır. Oda, diğerlerinden farklı olarak üst örtüsü tonozlu şekilde yapılmıştır. Kuzey duvarında kazıma tekniği ile yazılmış Ermenice bir kitabenin (Resim 3) de bulunduğu oda muhtemelen naos olarak kullanılmıştır (Başak, Yiğitpaşa, Yiğitpaşa 2018: 121-123).

Yazı şöyledir: - uuuuğh uuundnû –

Anlamı: “Ben Tanrıya itiraf ettim”.⁴

Naosun doğusunda beşik tonoz örtülü apsisi hatırlatan bir bölüm yer alır (Resim 4). Apsisin güney ve kuzey duvarında mazgal şeklinde düzenlenmiş iki küçük pencere açıklığı bulunmaktadır (Resim 5). Mekânın kuzey duvarından yan odaya açılan bir kapı ile odaya geçiş yapılmaktadır. Bu bölüm kilisenin en karanlık ve en gizemli odasıdır. Köylülerin sözlü bilgilerine göre, burada 10 yıl öncesine kadar bir kaideye oturur şekilde yapılmış bir kadın heykeli bulunmaktaydı (Resim 6). Muhtemelen Hz. Meryem'in ya da Aşağı Oyumca (Köseköy) kaya şapelindeki altar benzeri bir altar/sunak olabilir. Söz konusu heykelden geriye sadece kaide kısmı günümüze ulaşılabilmiştir (Başak, Yiğitpaşa, Yiğitpaşa 2018: 123).

Yapılan incelemeler sonucunda, Üçpınar Kaya Kilisesi I, alt katta 3, üst katta ise 4 olmak üzere toplam 7 odadan oluşan kompleks bir yapıdan oluşmaktadır (Çizim 1-2). Apsis ve naosun duvarları ve üst tavanı diğerlerine oranla daha özenli bir şekilde beyazımtırak bir sıva ile kaplanmıştır. Kilisenin yapımında tırnaklı kazıyıcılar kullanılmıştır (Resim 7). İkinci kattaki odaların da kuruluş ve

³ Van ili, Gevaş İlçesi, Bağlama Köyü'nde yer alan iki katlı Urartu kaya mezarı olduğu söylenen alanda iki öğrenci TÜBİTAK'tan “Tuşba'nın Gök Mezarı-Üç Pınar Kaya Odası Mezarı” adlı proje almak suretiyle burada inceleme yapmışlardır. Bunun medyada geniş yer alması üzerine Van Kültür ve Tabiat Varlıklarını Koruma Kurulu, buranın tescilinin uygun olduğuna ancak hangi dönem yapısı olduğunun belirlenmesi için Üniversiteden arkeolog ve sanat tarihçi, Van Müzesi ve Koruma Kurulundan birer kişi olmak üzere Bağlama Köyü'nde incelemelerde bulunulması için bir bilim heyeti oluşturulmasına karar vermiştir.

⁴ Metnin çevirisi ve verdiği bilgilerden dolayı sayın doktorant Saak Tarontsi'ye teşekkür ederiz.

dizaynından dolayı daha çok yaşam odaları değil, inzivaya çekilmek suretiyle ibadet mekânı olarak kullanıldığı düşünülmektedir (Başak, Yiğitpaşa, Yiğitpaşa 2018: 123).

İkinci katın genel yapısı ve odaların mimari özelliği burasının aşağıdaki Üçpınar Kaya Kilisesi II'yle direk bağlantısının olmadığını göstermektedir. İkinci kat söz konusu özellikleriyle, bilhassa küçük odanın yapısıyla bir inziva mekânını hatırlatmaktadır (Başak, Yiğitpaşa, Yiğitpaşa 2018: 123).

Üçpınar Kaya Kilisesi II: İki katlı olarak düzenlenmiş kaya kilisesinden başka zemin seviyesinde bu kompleksten bağımsız olarak ana kayadan yapılmış, başka bir yapı daha mevcuttur (Resim 1). Naos ve apsis bölümleri zarar gören yapının kapısı da tahrip edilmiştir. Oda duvarının kiliseye giriş bölümü olan kapının olduğu kısım yıkılmıştır. 4.70x2.20 m. ölçülerindeki naos bölümü 2.10 m. yüksekliğindedir. Bu odadan apsisin bulunduğu mekâna geçilmektedir. Ancak geçişi sağlayan kapı da yıkılmıştır. Yapının güney duvarında bir seki, batı duvarında da bir niş yer alır. Mekânın doğusunda beşik tonozlu apsis bulunur. Apsisin güney ve kuzey duvarında birer niş yer alır (Çizim 3), (Başak, Yiğitpaşa, Yiğitpaşa 2018: 123).

Duvar ve tabanlarında değişik döşemelerin yer aldığı bu Üçpınar Kaya Kilisesi I ve II kayaya oyulmuş çok odalı ve nişli olmasından dolayı bölgede çokça rastlanan Urartular'a ait kaya mezarlarını anımsatmaktadır. Ancak tipik Urartu kaya mezarı karakterini göstermemektedir. Ayrıca yakınlarda bir Urartu yerleşmesine işaret eden en küçük bir iz de yoktur. İçteki kurgunun Urartu kaya mezarlarına pek benzememesi, apsis şeklinde düzenlenmiş bölümlerin oluşu, iki katlı olması, heykele? sahip olması ve naos olarak kullanılmış olduğunu düşündüğümüz bir odadaki Ermenice bir yazıt, buranın kaya mezarları olmadığını her iki yapının da kilise olduğunu göstermektedir. Kilisenin yapımında tırnaklı kazıyıcıların kullanılması ve bu teknikteki kaya işçiliği Kapadokya, Frigya ve Doğu Anadolu'daki kaya kiliselerinde karşımıza çıkması başka bir kanıt olarak gösterilebilir. Ayrıca kayalığın üzerindeki düz alanda Kaya Kiliseleri ile ilgili olduğunu düşündüğümüz Ortaçağ Dönemi'ne ait yerleşim izleri ve seramiklerine rastlanılmıştır (Başak, Yiğitpaşa, Yiğitpaşa 2018: 127).

Van/Gevaş, Üçpınar Kaya Kilisesi'nde de gördüğümüz üzere, tırnaklı kazıyıcıların kullanıldığı ve tırnak izlerinden bilinen 2. teknikteki kaya işçiliği Kapadokya, Frigya ve Doğu Anadolu'daki kaya kiliselerinde karşımıza çıkmaktadır. Kilisenin naosunu oluşturan ana alan ile apsis, hücreler ve ikinci katın işçilikleri, nitelikleri bakımından Aliçeyrek Kaya Kilisesi'ne benzemektedir.⁵ Aliçeyrek Kaya Kilisesi'nin, "Urartu kaya mezarı" olarak adlandırılıp "sonradan şapele dönüştürüldüğünün" öne sürülmesindeki dayanak ana odanın, "Urartu çağının düzgün kaya işçiliğindeki duvarlara sahip olduğu" belirtilmektedir. Oysa 2. teknikteki kaya işçiliği olan tırnaklı kazıyıcıların kullanıldığı Üçpınar Kaya Kilisesi'nde de düzgün ana oda bulunmaktadır. Bu da "kaya mezarları duvarları" olarak belirtilen kısımların asla "erken" olamayacağını göstermektedir. Yani bu yapı kompleksinin başlangıçta kaya mezarı olarak tasarlanıp kullanılmadığı, sonrasında ise bazı ekleme ve düzenlemelerle kiliseye çevrilmediği yönündedir. Dolayısıyla çevrede herhangi bir Urartu yerleşimi olmaması, birimlerin aynı işçiliğe sahip olması ve içindeki kurgudan ilk yapıldığı andan itibaren kilise olarak tasarlandığını göstermektedir (Başak, Yiğitpaşa, Yiğitpaşa 2018: 127).

Üçpınar Kaya Kilisesi I-II'nin tarihine gelince, bölgede N. Çevik, Y. Karaca, H. Özkan, H. Gündoğdu'nun çalışmasında Orta Çağ dönemine tarihlenen benzer özellikte kiliseler tespit edilmiştir. İki katlı bir düzenleme sergileyen Üçpınar Kaya Kilisesi I ve zemindeki Üçpınar Kaya Kilisesi II muhtemelen Ortaçağ Dönemi'nde (MS IX-X yüzyıldan sonra) yapılmış olmalıdır (Başak, Yiğitpaşa, Yiğitpaşa 2018: 126).

⁵ Köylüler Aliçeyrek Kaya Kilisesi'nde sunaklar üzerinde yazıtlar olduğunu belirtmiş ancak aşınmalardan dolayı tespit edilememiştir (Özkaya, 1993: 380, dipnot 9).

Van/Üçpınar Örneği Işığında Doğu Anadolu'da Kilise Olarak Kullanıldığı Düşünülen Urartu Kaya Mezarları

Kaynakça

- Başak, O., Yiğitpaşa, D., ve Yiğitpaşa, N.T., (2018). Üçpınar Kaya Kiliseleri, *Arkeoloji ve Sanat*, 159, 117-130.
- Ceylan, A. (2015). *Doğu Anadolu Araştırmaları II Erzurum-Erzincan-Kars-Iğdır 2008-2014*. Erzurum:: Atatürk Üniversitesi Yayınları.
- Çevik, N. (1997). Urartu Kaya Mezarlarında Ölü Kültüne İlişkin Mimari Elemanlar, *Türk Arkeoloji Dergisi*, 31, 419-459.
- Çevik, N. (2000). *Urartu Kaya Mezarları ve Ölü Gömme Gelenekleri*. Ankara: Türk Tarih Kurumu Yayınları.
- Çilingiroğlu, A. (1997). *Urartu Krallığı, Tarihi ve Sanatı*, İzmir, Yaşar Eğitim ve Kültür Vakfı Yayını
- Derin, Z. (1993). *Demir Çağ'da Doğu Anadolu'da Ölü Gömme Gelenekleri*, (Yayınlanmamış Doktora Tezi), Ege Üniversitesi Sosyal Bilimler Enstitüsü, Arkeoloji ve Sanat Tarihi Anabilim Dalı, İzmir.
- Erdoğan, S. (2017). *Doğu Anadolu Bölgesi Tek Odalı Kaya Mezarları: Kökeni, Gelişimi ve Mimari Tipolojisi* (Yayınlanmamış Doktora Tezi), Van Yüzüncü Yıl Üniversitesi Van.
- Haspels, C. H. E. (1971). *The Highlands of Phrygia: Sites and Monuments I-II*. Princeton
- Karaca, Y. (2004). *Doğu Anadolu Bölgesi Hıristiyan Dini Mimarisinde Jamatun Yapıları I*, (Yayınlanmamış Doktora Tezi), Yüzüncü Yıl Üniversitesi Sosyal Bilimler Enstitüsü, Van.
- Karaosmanoğlu, M. (2004). Urartu Kaya Mezarlarının Kökeni Üzerine, H. İşkan ve G. Işın (Ed.), içinde *Anadolu'da Doğdu-60. Yaşında Fabri Işık'a Armağan*, İstanbul, 419-423.
- Koch, G. (2007). *Erken Hıristiyan Sanatı* (Çev. Ayşe Aydın). Arkeoloji ve Sanat Yayınları, İstanbul.
- Konyar, E. (2011). Urartu'da Mezar Tipleri ve Gömü Âdetleri, (K. Köroğlu ve E. Konyar (Ed.)), içinde *Urartu-Bianili: Doğu'da Değişim: Transform/Urartu-Bianili ation in the East*, İstanbul, 204-229.
- Köroğlu, K. (2007). New Observations on the Origin of the Single-Roomed Rock-Cut Tombs of Eastern Anatolia, M. Alparslan, M. Doğan Alparslan ve H. Peker (Eds.), içinde *Belkıs Dinçol ve Ali Dinçol'a Armağan*. VITA. *Festschrift in Honor of Belkıs Dinçol and Ali Dinçol*, İstanbul, 445-456.
- Köroğlu, K. (2008). Urartu Kaya Mezar Geleneği ve Doğu Anadolu'daki Tek Odalı Kaya Mezarlarının Kökeni. *Arkeoloji ve Sanat*, 127, 21-38.
- Köroğlu, K. (2011). Urartu: Krallık ve Aşiretler / Urartu: The Kingdom and Tribes, K. Köroğlu ve E. Konyar (eds.), içinde *Urartu: Doğu'da Değişim / Transformation in the East*, İstanbul, Yapı Kredi Yayınları, 12-55.
- Mergen, Y., Evcim, S. ve Öztaşkın, G.K., (2010). Bölgedeki Kaya Kiliseleri, Olcay Uçkan, B.Y. (ed.), içinde *Frigya (Phrygia) Bölgesinde Bizans Dönemi Kaya Mimarisi*, Eskişehir, Tepebaşı Belediyesi Kültür Yayınları, 37-129.
- Olcay Uçkan, B. Y. (Ed.) (2010). *Frigya (Phrygia) Bölgesinde Bizans Dönemi Kaya Mimarisi*, Eskişehir, Tepebaşı Belediyesi Kültür Yayınları.
- Öğün, B. (1974). Urartu Halk Mezarları, *Cumhuriyet'in 50. Yıldönümü Anma Kitabı*, Ankara, Dil Tarih Coğrafya Fakültesi Yayınları, 443-469.
- Öğün, B. (1978). Die urartäischen Gräber in der Gegend von Adilcevaz und Patnos, E. Akurgal (Ed.), içinde *The Proceedings of the X. International Congress of Classical Archaeology*, Ankara-İzmir 23-30.IX.1973, Ankara, 61-67.
- Ötügen, Y. (1990) *Ihlara Vadisi*, Ankara.

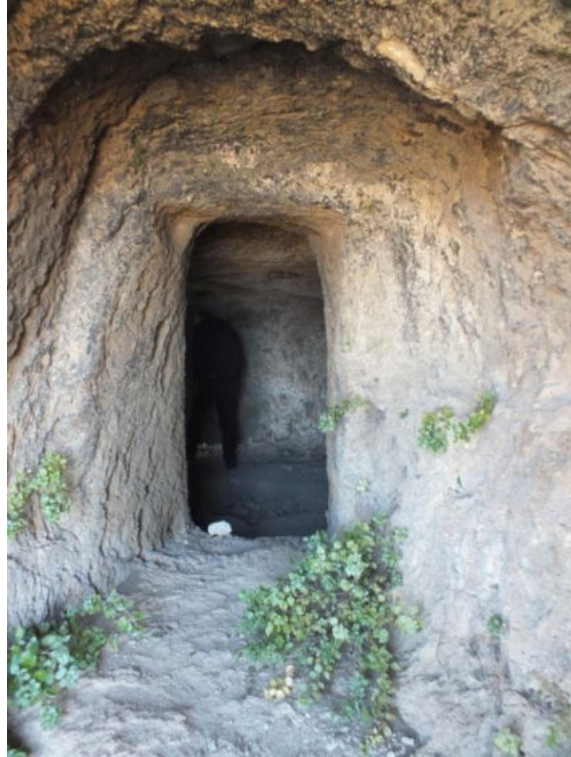
- Özkaya, V. (1993). Erzurum-Horasan-Aliçeyrek Köyü Yüzey Araştırması, *Araştırma Sonuçları Toplantısı*, XI, 379-398.
- Sarıkcıoğlu, E. (1983). *Başlangıçtan Günümüze Dinler Tarihi*, İstanbul,
- Schäfer, H. P. (1977) Die Inschrift Rusa II Argistehinis in Mazgirt-Kaleköy”, *Studi Micenei ed Egeo-Anatolici*, 18, 249-268.
- Talbot, M. A. (1999). Bizans Manastır Sistemine Giriş, *Cogito*, 17, 161-176.
- Tarhan, T. (2000). Tuşpa-Van Kalesi/Demir Çağ’ın Gizemli Başkentindeki Araştırma ve Kazılar, Oktay Belli (Ed.), içinde *Türkiye Arkeolojisi ve İstanbul Üniversitesi*, İstanbul, 191-200.
- Topaloğlu, Y. (2012). Yeni Buluntular Işığında Kuzeydoğu Anadolu Kaya Mezarları, *Sosyal Bilimler Enstitüsü Dergisi*, 10, 131-163.
- Topaloğlu, Y. ve Kılıç, M. (2021). Doğu Anadolu Demir Çağı’nda Ölüm ve Ahiret İnancı, L. G. Gökçek, E. Yıldırım ve O. Pekşen (Eds.), içinde *Anadolu’nun Eski Çağlarında İnanç Olgusu ve Yönetim Anlayışı*, 533-562.
- Yiğitpaşa, D. (2002). *Van-Altın-tepe Nekropolü Sunu Kapları*, (Yayınlanmamış Yüksek Lisans Tezi) Çanakkale Onsekiz Mart Üniversitesi Sosyal Bilimler Enstitüsü, Çanakkale.
- Yiğitpaşa, D. (2010). Urartu Ölü Gömme Gelenekleri ve Ölümle İlgili Ritüeller, *Atatürk Üniversitesi, Güzel Sanatlar Enstitüsü Dergisi*, 25, 177-202.
- Yiğitpaşa, D. (2011). Van/Altın-tepe Urartu Nekropolü Sunu Kapları, *Atatürk Üniversitesi, Güzel Sanatlar Enstitüsü Dergisi*, 26, 111-153.

**Van/Üçpınar Örneđi Işıđında Dođu Anadolu'da Kilise Olarak Kullanıldıđı Düşünölen
Urartu Kaya Mezarları**

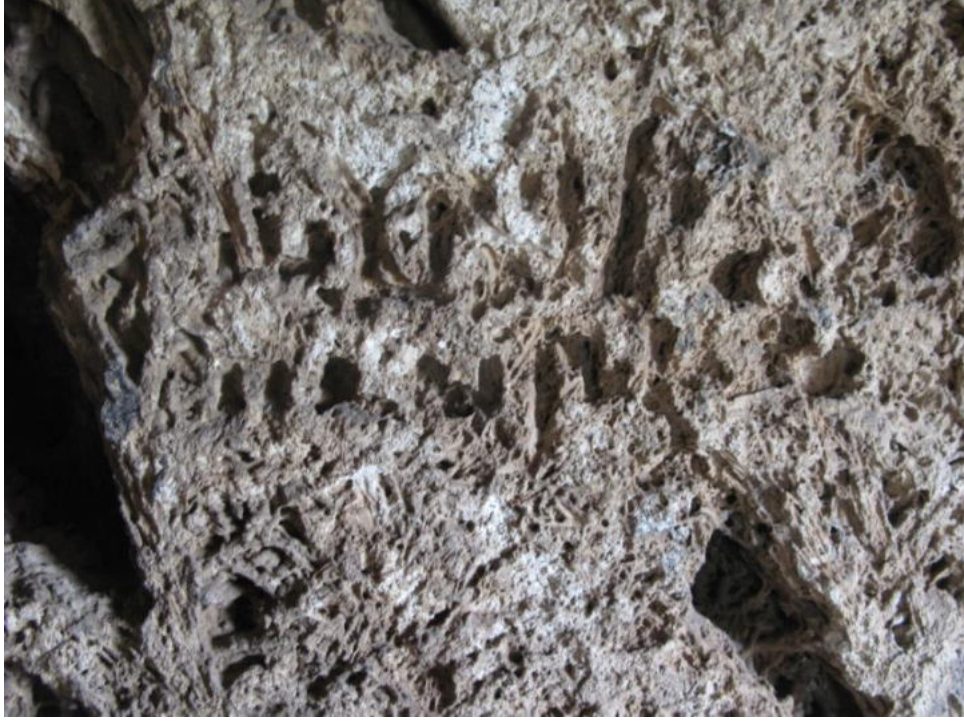
Resimler



Resim 1



Resim 2

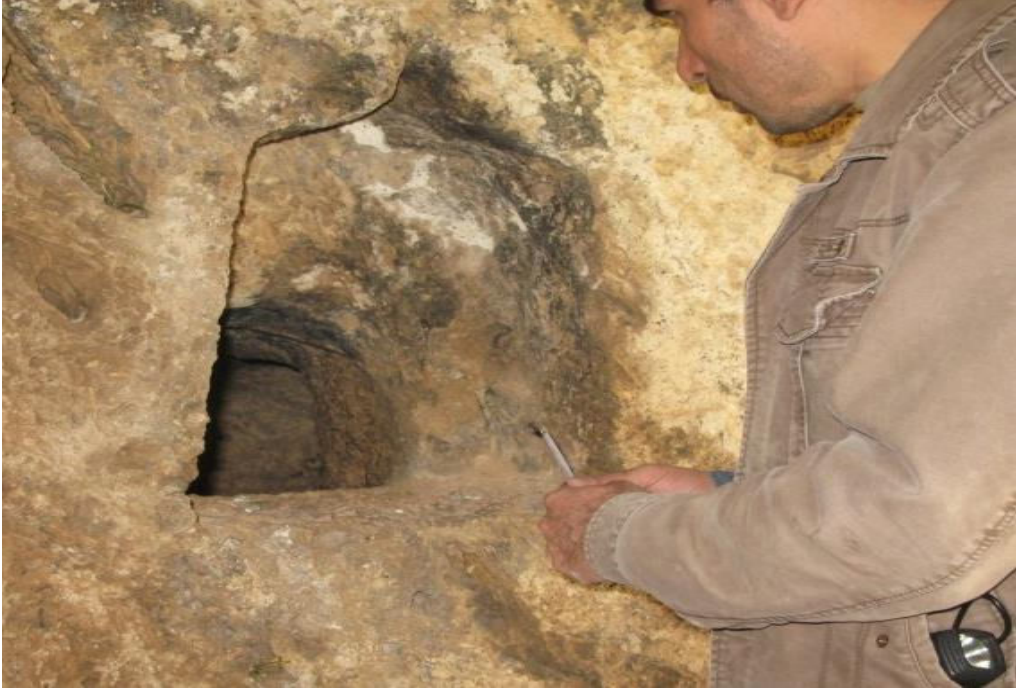


Resim 3



Resim 4

**Van/Üçpınar Örneđi Işıđında Dođu Anadolu'da Kilise Olarak Kullanıldıđı Düşünölen
Urartu Kaya Mezarları**



Resim 5

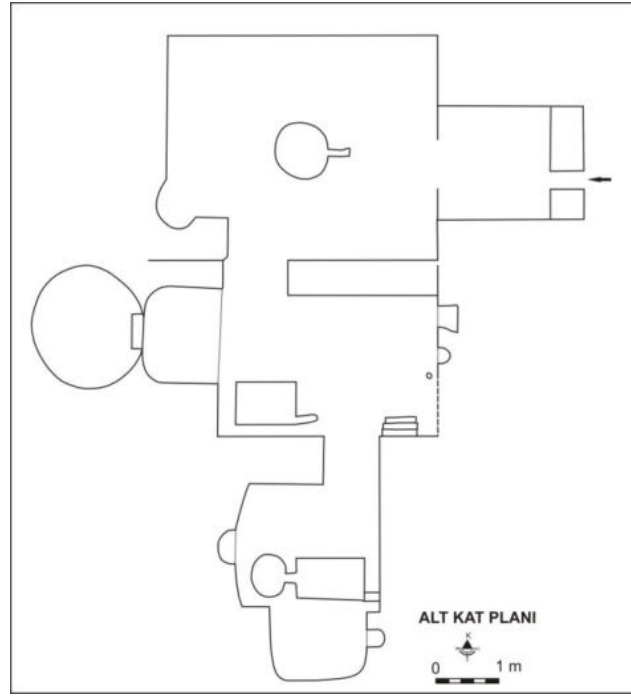


Resim 6

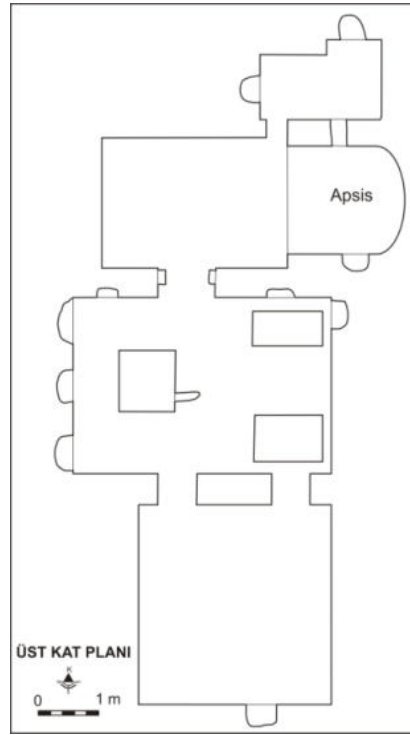


Resim 7

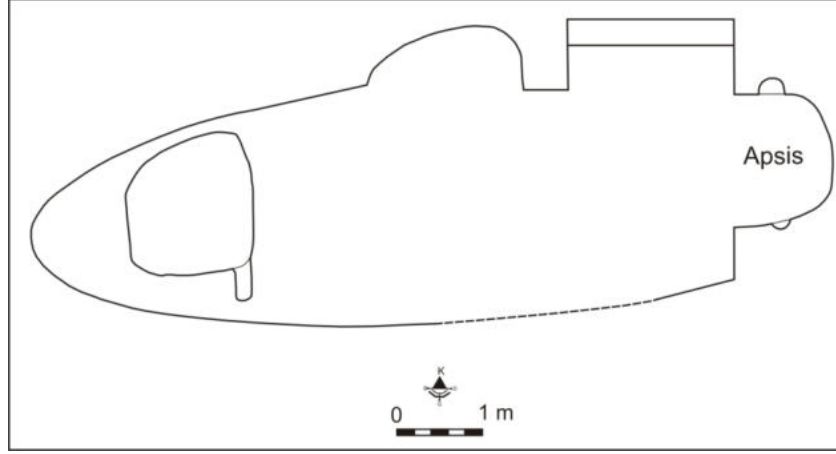
**Van/Üçpınar Örneği Işığında Doğu Anadolu'da Kilise Olarak Kullanıldığı Düşünülen
Urartu Kaya Mezarları**



Çizim 1: Gevaş Üçpınar Kaya Kilisesi I Planı.



Çizim 2: Üçpınar Kaya Kilisesi I.



Çizim 3: Üçpınar Kaya Kilisesi II.