

1859 TARİHLİ BİR KONUTUN BELLEĞİNDEKİLER

ÇAĞLAYAN HERGÜL
M. A., Sanat Tarihçisi
caglayanhergul@gmail.com

ÖZ*

İzmir'in, Dikili ilçesine bağlı Çandarlı beldesinde yer alan 1859 tarihli bir konutun ilk inşasından günümüze kadar geçirdiği dönemler makalemizde konu edilmektedir. 1859 tarihinde inşa edilen yapı, 1923 yılında gerçekleşen Lozan mübadelesiyle yeni bir aileye kapılarını açmıştır. Yapı, 2013 yılında restorasyon görmüştür. Makalemizde, ilk olarak konutun nasıl bir mimari etkiyle inşa edildiği, ikinci evrede evin iç mekanlarına yapılan müdahalelerin sebebi, son olarak yapılan restorasyonla kullanım amacına yönelik ne gibi uygulamalar geçirdiği anlatılmıştır. Kendi içinde değerlendirilen üç ayrı dönemde, yapının mimari formu ve değişimlerinin ne gibi tarihi olaylara bağlı olarak meydana geldiği de konutun fiziki belleğinden yansıtılmaktadır.

Anahtar Kelimeler: İzmir, Dikili, Çandarlı, mübadele, Sakız tipi konut, kule ev.

MEMORIES OF A HOUSE WHICH IS DATED IN 1859

ABSTRACT

The situation of a house in Çandarlı, a town of Dikili county in İzmir city, in different periods between its first construction in 1856 and today are evaluated in this article. The house opened its doors to a new family after the population exchange of Lausanne in 1923. In 2013, the house was restored. Firstly, the article discusses under what kind of architectural influence the house was built. In the second part, the reasons for the interventions to indoor house are investigated; and finally the practices that were applied during the restoration according to intended use are evaluated. The architectural form of the house and the historical events that played roles in its change in three different periods, which are evaluated separately, are explored through the physical memory of the house.

Keywords: İzmir, Dikili, Çandarlı, population exchange, Chios type house, Tower House.

* Makalede yer alan çizimlerin temin edilmesinde yardımcı olan Sayın Mimar Barış Doğan'a (YD Mimarlık Kurucusu) ve projede emeği geçen ekibe teşekkür ediyorum.

GİRİŞ

Makalemizde konu edindiğimiz, 1859 tarihli konut, 2500 yıllık bir geçmişe sahip tarihi bir yarımada da yer alan, İzmir'in Dikili ilçesine bağlı Çandarlı beldesindedir. Çandarlı'nın antik dönemde adı Pitane olup, bu döneme ait 12 Aiol şehriden biriydi (Sevin 2001:74). Bu isim, Roma döneminde de bu yaşadı. Pitane, Fimbria ve Mithirdates arasındaki mücadelede önemli bir üstü (Umar 1999:487). Bizans devrinde de muhtemelen bu isimle anılan şehir, Türk döneminde ise "Çandarlı" ismiyle anıldı. İsmi her ne kadar Fatih Sultan Mehmet'in sadrazamlarından "Çandarlı Kara Halil Paşa"nın burada yaptırdığı kaleden aldığı (Uzunçarşılı 1994:559) bilirse de bunun kesin bir yanı bulunmamaktadır. Bununla birlikte Pirî Reis'in *Kitab-ı Bahriyesi*'nde Çandarlı adı net bir şekilde ifade edilmiştir (Ökte 1988:321). Şehrin tarihi bölümü güney yönde denize uzanan tombolodadır. Günümüzde, modern konutların yer aldığı kuzey kısımdaki yerleşimler yenidir. Tarihi tombolonun güney kesiminde antik yapıların bulunduğu bilinmektedir.¹ Ancak yanlış yerleşim planı nedeniyle, tarihi kentin bir kısmı villaların altında kalmıştır. Bu haliyle, kaleye yakın kesimde antik şehrin anfi tiyatrosu ve bunun batısındaki stadyum toprak altındadır. Antik şehrin ilk buluntusu 1958 yılında tesadüfi bir şekilde tespit edilen arkaik bir heykeldir. 1959 yılında Ekrem Akurgal tarafından yapılan kazılar sonucu elde edilen arkeolojik malzemeler Bergama müzesinde sergilenmektedir (Bean 1997:97). Çandarlı'nın günümüze ulaşan kent dokusu tamamen Türk dönemine aittir. Yapı, Türkiye'deki sağlam durumda bulunan nadir hisarlardandır. Helenistik bir yapının üzerine inşa edildiği düşünülen kalenin nüvesinin Orta Çağ Avrupa kalelerine ait olduğu tahmin edilirken (Müller-Wiener 1962:109), yapının bayındır bir hale gelmesi Osmanlı devrinde gerçekleşmiştir. Yine bu devirde, H. 9 Muharrem 1205 (M. 17.9.1790) tarihli bir belgede, sultan tarafından kale dizdarı "Kıranta Oğlu Seyid Mehmet Ağa"ya kalenin onarımı emri verilmiştir.² Kulelerin ve duvarların payandaları, top mazgalları ve kale kapısının hemen yanındaki top tabyasının bu dönemde yapılmış olması mümkündür. Kalenin çevresinde şekillenen kent, zaman içinde batı yönünde bir gelişme kaydetmiştir. İncirli Çeşme Sokak Camisi (H. 1228/ M.1813-1814) ve tarihi hamam (XV-XVII. yüzyıl) bunu destekler niteliktedir. Merkez Camisi (H.1121/M.1710-1711) tam anlamıyla bir merkezi işaret ederken; Yalı Camisi (XIX. yüzyılın ikinci yarısı ile XX. yüzyılın başları) bunun doğusundaki çarşıya yakın inşa edilmiştir. H. 1220 (M. 1805) tarihli meydan çeşmesi yine etkileyici bir eserdir. Şehrin bir diğer önemli yapı grubunu "kule evler" oluşturmaktaydı. Bu tip konutlardan günümüze sadece bir tanesi ulaşabilmiştir. Ancak XIX. yüzyıla ait birkaç konut da mevcuttur. Bu konutlardan biri de Vali Şentürk Caddesi üzerindeki 1859 tarihli evdir. Makalemize konu edindiğimiz bu konut, üç önemli tarihi olayı yansıtmaktadır. Hem görsel hem de mevcut bilgiler doğrultusundaki tespitlerimiz, yapının geçirdiği evreleri de anlatmaktadır.

¹ George Bean, *a.g.e.*, s. 96.

² *Başbakanlık Osmanlı Arşivi (BOA)*, MAD.d., Gömlek No.: 10052

1859 TARİHİNDEKİ DURUM VE YARI SAVUNMA TİPLİ BİR KONUT

2006 yılında, “Dikili ve Köylerindeki Türk Anıtları” başlıklı tez çalışmamın da kapsamında (Hergül 2006) yer alan yapının, giriş açıklığının alınlığındaki metal çerçeve içinde yazan 1859 ibaresi, evin inşa tarihini göstermektedir (Foto.: 1, 2).



Foto. 1: Genel görünüm.

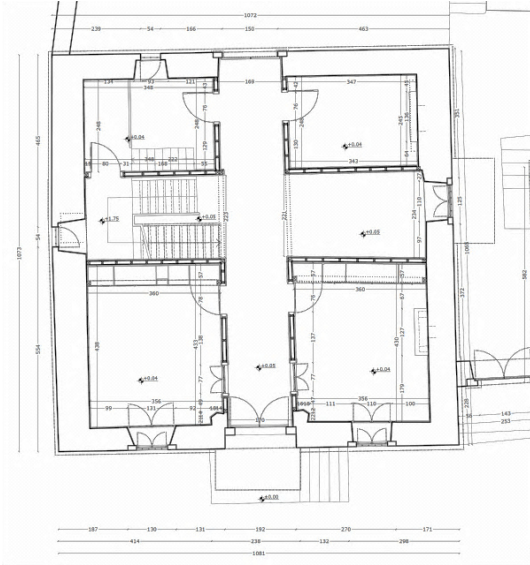


Foto. 2: Ana cepheden görünüm.

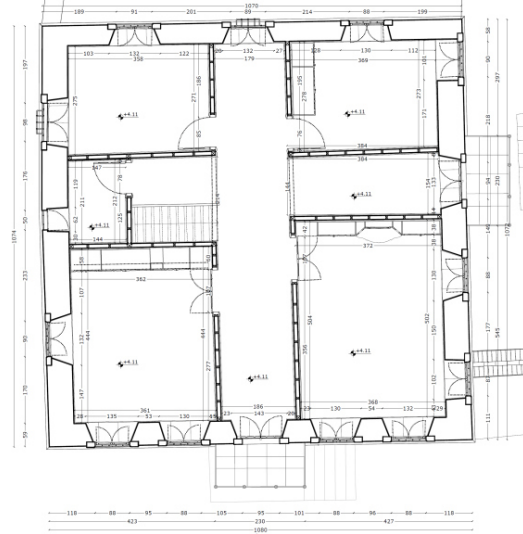
İnşada kullanılan tuğla ve taş malzeme ile yapının mimari özellikleri, konutun bu yılda yapıldığını kanıtlar. Yerel halktan edindiğimiz bilgilere dayanarak evin bu ilk evresinin Rum bir tüccara ait olduğunu öğrendik.³ İlk sahibin, cephe özellikleri ve plan şekli göz önüne alındığında, literatürde “Sakız tipi konut” (Bkz. Çıkış 2009; Sönmez 1998) adı verilen konut mimarisini tercih ettiği açıktır. Dolayısıyla ev sahibi, kendi geleneksel mimari tarzına uygun bir konut istemiş ve bunun inşasını maharetli ustalara bırakmıştır. Ustaların maharetli oluşu, duvar örgüsünün ve özellikle köşe taşlarının dikkat çekici simetrisinde, pencere sövelerinin düzgünlüğünde ve iç mekândaki alçı süslemelerde açıkça görülmektedir.

İnşanın ilk aşamasında eğimli araziye uygun bir kod farkı, ön tarafa yapılan merdivenle ulaşılan bir sahanlığın yüzey seviyesi baz alınarak düzenlenmiştir. Bu seviye üzerine, ortada birbirini dikey şekilde kesen birer koridor, bunun dört köşesine yerleştirilen birer adet oda ile ilk kat çıkmıştır (Çizim: 1). Aynı plan üst katta da tekrar etmektedir (Çizim: 2). Bu katta giriş açıklığının hemen üstüne gelecek şekilde bir balkon görülmektedir. Balkon tüm metal aksamıyla orijinalliğini günümüzde de korumaktadır. Her iki katı birbirine ortadaki merdiven bağlamaktadır.

³ Evin ikinci sahiplerinden Gönül Yaşar’dan bu bilgiler alınmıştır.



Çizim 1: Zemin kat planının restitüsyonu
(YD Mimarlık)



Çizim 2: 1. kat planının restitüsyonu
(YD Mimarlık)

İki katlı evin giriş cephesi denize bakıyor. Yuvarlak kemerli, yüksek ve geniş olan giriş açıklığını, üzeri tamamen metal levhalarla kaplanıp, çivilerle puntolanmış kale kapılarını andırır çift kanatlı bir kapı örtüyor (Foto.: 3). Bu katın iki yanındaki pencereler yine yuvarlak kemerli giriş açıklığıyla bütünleşiyor. Pencerelerin demir levha kepenkleri dikkat çekici. İlk katın bu yöne bakan cephesi büyük kesme taşlarıyla daha güçlendirilmiş bir görünüme sahip. Her iki kat ortada enine uzanan bir kornişle iki ayrı cephe şemasının sınırını belirlemekte. Alt kat cephesindeki her tehdide karşı yine tehditkâr bir duruş sergileyen monumental duruş⁴, üst cephede yerini köşelerde sütunları uygulamalar, düzgün bir forma sahip söveli pencereler ve bundan geri kalmayan balkon kapısıyla bir bütünlük sunuyor. Diğer cepheler daha sade tutulurken buradaki açıklıkların yapıyla özdeş olmadığı ve sonradan açıldığı giriş açıklığı gayet nettir. Buna karşın, ana girişin simetriğindeki yuvarlak kemerli açıklık, çift kanatlı kapılarıyla özgün vaziyetini koruyor (Foto.: 4).

Yapının süslemeleri üst katın güneydoğu odasında alçı tavan ile bunun ortasına yerleştirilmiş stilize bitkisel bezemeli bir göbekten meydana gelmekte (Foto.: 5). Bunun yanında üst katın kuzeybatı köşesindeki odanın nişli ahşap yüklüğü ve niş kemeri içine alınmış bitkisel alçı kabartma, yapıdaki süslemelerin önemli bir örneği (Foto.: 6).

⁴ Bu uygulama, konutun çağdaş yapıların aksine bir durumdur. Çandarlı XIX. yüzyılda, Rum eşkıyalarının şiddetli baskınlarına sahne olmuştur. Osmanlı arşivlerinde yer alan bir kız kaçırma vakası bu olayların en çarpıcı örneğidir (*Başbakanlık Osmanlı Arşivi (BOA)*, HAT, Dosya No: 732, Gömlek No.: 34762/A, (21/L/1238)) . Ayrıca savunma tipli "kule ev" mimarisi de bu beldede görülen bir konut tipidir (Bkz. Hergül 2006:217-220) Yapıya döndüğümüzde, ana cephenin ilk katının mevcut durumu da muhtemelen savunma amacı taşıyordu. Bu konuya makalemizin ilerleyen kısımlarında tekrar değineceğiz.



Foto. 3: Ana giriş restorasyon öncesi.



Foto. 4: Batı cephesi.



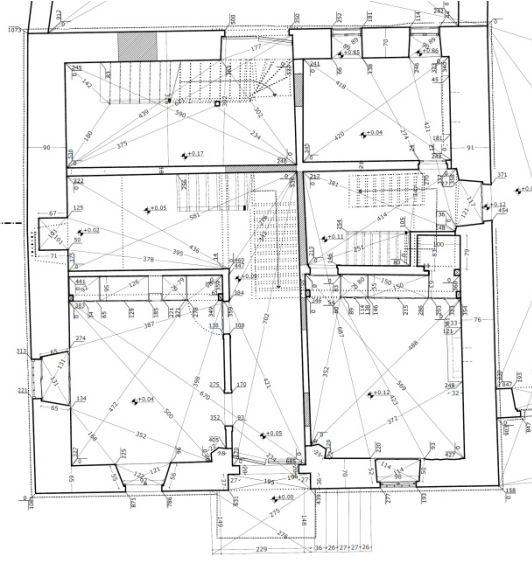
Foto. 5: 1. kat güneydoğu odası tavan süslemesi.



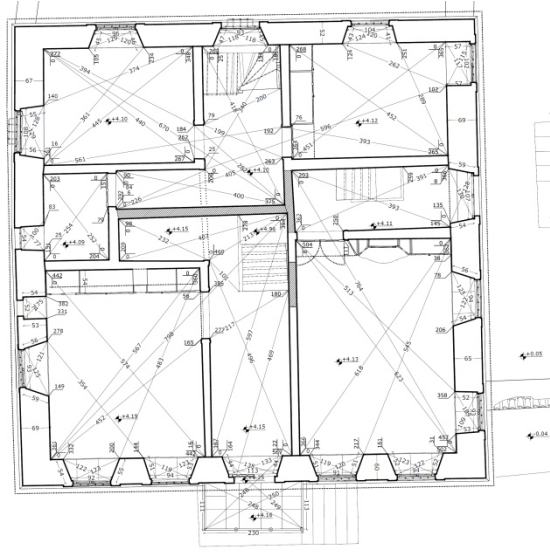
Foto.6: 1.kat kuzeydoğu odası yüklük.

1923 LOZAN MÜBADELESİ DÖNEMİNDEKİ MÜDAHALELER

Bu dönemde, konutun ilk sahibinin Midilli Adası'na gittiği biliniyor. Konut ise Yunanistan'ın Kavala ilçesine bağlı Draniç köyünden Osman Akgün, Adil Soykan ve Mahmut Soykan'a veriliyor. Bu üç aileye göre evin kaderi de çiziliyor. Üç aile zamanla yapıyı iki katlı olmak üzere üç ayrı eve çeviriyor (Çizim: 3, 4). Ana ve bahçe açıklıklarına ek olarak kuzey cepheye bir açıklık daha açılıyor. Evler birbirinden, konutun orijinalinde olduğu gibi bağdadi duvarlar kullanılarak ayrılıyor (Foto.: 7, 8) Nihayetinde Adil Soykan arka taraftaki iki katı; Mahmut Soykan ise ön taraftaki iki katı alıyor. Osman Akgün ise kuzey taraftaki iki odayı alıyor. Böylelikle konut, yeni sahiplerince geleneksel duvarlarla birbirinden ayrılmış üç haneli apartman halini alıyor. Yapının bahçesindeki müstemilat da bu dönemde yapılıyor.



Çizim 3: Zemin katın restorasyon öncesi planı. (YD Mimarlık)



Çizim 4: 1. katın restorasyon öncesi planı. (YD Mimarlık)



Foto. 7: 1923 yılında yapılan üst katta kuzey-güney yönde uzanan koridoru ikiye bölen bağdadî duvarın doğu yönü.

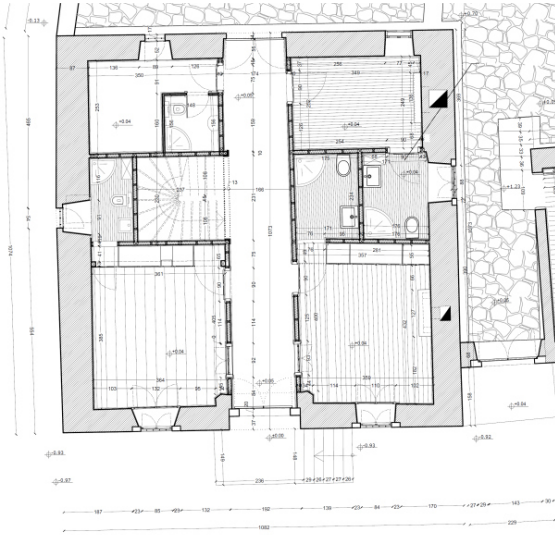


Foto. 8: 1923 yılında yapılan üst katta kuzey-güney yönde uzanan koridoru ikiye bölen bağdadî duvarın batı yönü.

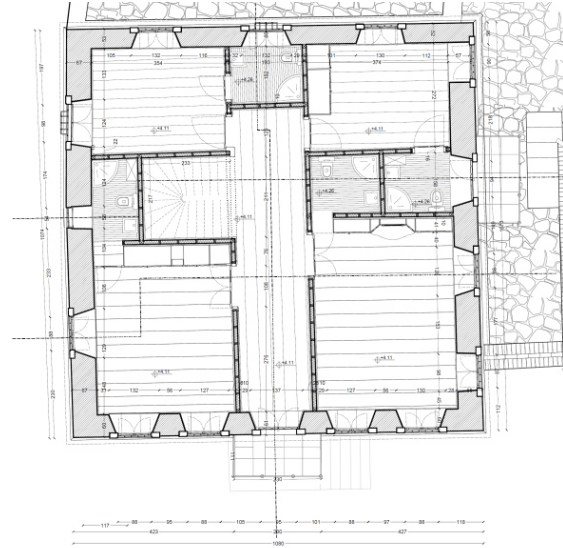
Bu dönemde iç plan tamamen değişiyor. Nizami şema, eklemelerle yerini organik bir gelişime bırakıyor. Dış cepheler, doğu ve batı duvarları hariç özgün tutuluyor.

2013 YILINDAKİ RESTORASYON

2010-2014 yıllarında bir dizi atakla o zamanki Çandarlı Belediyesi, beldede restorasyon faaliyetlerine girdi. Bu amaçla Çandarlı Kalesi, tarihi bir hamam, eski bir zeytinyağı fabrikası, tarihi meydan çeşmesiyle makalemizde ele aldığımız konutun restorasyon çalışmalarını gerçekleştirdi. Konutun rölöve-restitüsyon-restorasyon projeleri hazırlandı.⁵ Projede, nihai olarak restorasyonun ilk yapıldığı döneme özgü bir vaziyete dönüştürülmesi yönünde bir çalışma izlendi (Çizim.: 5-7, foto.: 9) Buna göre 1923 yılında yapılan bazı eklentilerin kaldırılıp yapının özgün haline dönüştürülmesi ve konutun daha sonra butik otel olarak faaliyet göstermesine karar verildi. Proje ekibi tarafından hazırlanan restorasyon projesi, İzmir II Nolu Kültür ve Tabiat Varlıklarını Koruma Kurulu tarafından da onaylandı ve uygulama safhasına geçildi. Restorasyon 2014 yılında tamamlandı. Konut, her iki katta ortada haç planlı bir koridor ve bunun dört köşesine yerleştirilmiş odalarla düşünülen özgün hali göz



Çizim 5: Restorasyon projesi, zemin kat planı.
(YD Mimarlık)



Çizim 5: Restorasyon projesi, 1. kat planı.
(YD Mimarlık)

⁵ Yapılan restorasyon çalışmalarına ben de bizzat katıldım.



Çizim 6: Restorasyon, kuzey-güney yönlü koridordan alınmış, güney kesimi kesit (YD Mimarlık)



Foto. 9: Restorasyon sonrası, batı cepheden gösterengörünü (Dikili Belediyesi)

1859 TARİHLİ BİR KONUTUN BELLEĞİNDEKİLER

Yukarıda verdiğimiz bilgiler, konutun üç hayati safhasına ait. Peki konutun belleğini nasıl derleyeceğiz? “Konutun Belleği” nedir? Bir yapının belleği olur mu? Bir yapı canlı mıdır? Nefes alır mı? Hastalanır mı? Çöker mi? Tedavi edilir mi? Tabii ki bunların her birinin cevabı bulunmakta. Sanat tarihçileri, mimarlık tarihi uzmanları, restoratör mimarlar bu soruların cevaplarını gayet iyi bilmekte. Ancak bu sorular alışılmışın dışında. Bir yapının belleği inşasından yaşadığı ana kadar devam eder. Hatta ortadan kalksa da izleri yaşar. Arkeologların ve sanat tarihçilerinin de yaptığı iş tam anlamıyla budur: İzleri konuşturmak... Yapının dışından içine doğru ilerledikçe inşa edilen her safha ve yaşanan her dönemle ilgili sanat tarihçisi yapıyla diyalog halinde olmalıdır. Bu aşamada konutun (daha geniş anlamda da her eserin) belleği açılmaya başlar. Sanat tarihçisi, inşa sırasında kesilen taşların ve ahşabın sesini duyar, duymalıdır da... Yapı tabii ki canlıdır. Yerçekiminin mukavemetine ve zamana karşı tıpkı insan fizyolojisi gibi yıpranır, yaşlanır. Fark, malzemesinin uzun ömürlü olmasından ileri gelmektedir. Yapı da insan da nefes alır, eğer bu teneffüs gerçekleştirilmezse içten içe çürüme başlar. Duvarlardaki çatlaklardan, özellikle de çatılardan akan sular ince ince duvarların içine sızarak dıştan çok güzel görünen bir yapıyı yavaş yavaş öldürür. Anadolu’daki bu deyim de belki bir duvar ustanın ağzından çıkmıştır: “Duvarı nem, insanı gam öldürür.” Bu nem ve gam zamanla öyle ileri safhalara gider ki artık o konuta/insana ne yapsanız fayda etmez. Çöker. Aslında yapıyı çöktükten sonra ayağa kaldırmak bir insanı diriltmeye çalışmakla aynı şey. Bu çökme bir nevi ilgisizliğe karşı da bir tepkidir. Bütün anılarıyla, belleklerde biriktirilen izlerle yok oluş...

SONUÇ

BU DÜŞÜNCELERLE BAKTIĞIMIZDA 1859 TARİHLİ KONUT BİZE NELER ANLATIYOR?

Giriş açıklığının üstündeki tarih, yapının bu yılda inşa edildiğini söylüyor. Yapının taş, tuğla ve ahşaptan bir muhtevaya sahip olduğundan bahsediyor. Her ne kadar ilk inşa sahibi hakkında ketum davransa da ikinci sahiplerine açtığı sırdan öğreniyoruz, ilk sahibinin bir Rum olup burada zeytinyağı fabrikası ve bir dükkân işlettiğini. Yine bir soru geliyor aklımıza: Neden alt kat cephesi, bu denli sade ve monumental? Bu aslında yine yapının bize sunduğu bir ipucudur. Yukarı da kısaca bahsettiğimiz Rum eşkıyaların baskınları, yapının bu şekilde inşa edilmesiyle doğrudan ilişkili görünüyor. Evin kuzey ve güney cephelerinin alt katlarında, inşa edildiği dönemde pencere olmadığı anlaşılıyor. Buna karşın güney cephenin içte, merdiven boşluğuna denk gelen yüksek kesiminde menfez şeklinde bir açıklık görülüyor. Üst kat pencerelerinin bazılarındaki parmaklılarda bir başın sığabileceği çıkıntılar bulunuyor. Tüm bu uygulamalar evin bu kesimlerinin savunmayla ilgili inşa edilmiş olabileceğini açıkça anlatıyor. Oysaki alışıla gelmiş Sakız tipi şehir konutlarında bu unsurlar bulunmuyor. Çandarlı'ya en yakın, Bademli köyü, Dikili ve Bergama gibi yerleşimlerdeki konutlar bunu kanıtlar cephe düzenlerine sahip. Bu açıdan bakıldığında Sakız tipi bir konutun yarı savunma tipli bir halde inşa ettirildiği nadir bir örnek de karşımıza çıkıyor. Böyle bir inşaya, evin ilk sahibini yönelten meselenin, XIX. yüzyılda Çandarlı'nın hatta çevresindeki yerleşimlerin sürekli Rum eşkıyalar tarafından basılması gerekçe gösterilebilir.

Bütün bu yapısal özelliklerin yanında, konutun dönemin tarihi olaylarını birebir anlatışına da tanık olurken Rum ev sahibinin 64 yıl burada yaşadığını görüyoruz ve bu yapıyla geleneksel mimarisini yaşattığını anlıyoruz. Bununla birlikte 1923 yılında, ilk sahibi tarafından terk edilirken; ev bir Lozan Mübadelesi tanığı olarak ikinci sahiplerine kucak açıyor. Öyle ki yapı, buraya yerleşen ve geleneksel bir yöntemle oluşturulan bağdadi duvarlarla üç haneye ayrıldığını anlatıyor. Son olarak yapılan retorasyonla yapı daha uzun yıllar yaşayacağını kanıtıyor.

Bütün açıklamalarına karşın yapının konuşmadığı, söylemediği bir sır yok mu? Her tarihi yapıda olduğu gibi tabii ki de var. Bunlar, giriş açıklığının üstündeki tarihin altında yazan N A ... P harfleri ve kuzey duvarının orta seviyesindeki tuğlaların yatay ve dikey yerleştirdiği soyut geometrik işaret (Foto.: 10, 11).



Foto. 10: Ana girişin üzerindeki tarih ve harfler



Foto. 11: Kuzey duvarındaki soyut geometrik işaret

KAYNAKLAR

- Bean, George. 1997. *Eskiçağda Ege Bölgesi*. İstanbul: Arion.
- Çıkış, Şeniz. 2009. "Modern Konut' Olarak XIX. Yüzyıl İzmir Konutu: Biçimsel Ve Kavramsal Ortaklıklar." *METU JFA*, 26 (2):211-213.
- Hergül, Çağlayan. 2006. *Dikili ve Köylerindeki Türk Anıtları*. İzmir: Ege Üniversite Sosyal Bilimler Enstitüsü Yayınlanmamış Yüksek Lisans Tezi.
- Müller-Wiener, Wolfgang. 1962. "Die Stadtbefestigung Von İzmir, Sığacık Und Çandarlı." *İstanbul Mitteilungen*, 12:59-114.
- Ökte, Zekâi. 1988. *Kitab-ı Bahriye*. Ankara: Kültür ve Turizm Bakanlığı Yayınları.
- Sevin, Veli. 2001. *Anadolu'nun Tarihi Coğrafyası*. Ankara: Atatürk Dil ve Tarih Yüksek Kurumu, Türk Tarih Kurumu Yayınları.
- Sönmez, Neslihan. 1998. "Bergama Evlerinin Geleneksel ve Batı Etkili Özellikleri." *Bergama Belleten*, 8.
- Umar, Bilg. 1999. *İlkçağda Türkiye Halkı*. İstanbul: İnkılap.
- Uzunçarşılı, İsmail H. 1994. *Osmanlı Tarihi*, C. 1., Ankara: Atatürk, Kültür, Dil Ve Tarih Yüksek Kurumu, Türk Tarih Kurumu Yayınları.