

CHAGALL'IN SANATINDA MELEK İMGESİ

LALE YILMAZ
Dr. Sanat Tarihçisi
laleyl@gmail.com

ÖZ

Makalede Marc Chagall'ın sanat yapıtlarında kanatlı figürler ve melek imgesine yaklaşımı ile resimsel betime katkısı konu alınmıştır. İlk bakışta Chagall, geleneksel Rus yaşamını ve Ortodoks ikonografisini modern anlamda yorumlamış bir sanatçıdır. Resimlerinde Hıristiyan ve Musevi dini sembollerini kullanmış ve geleneksel betimleri yeniden yorumlamıştır. Sanatının erken dönemlerinden 1985'teki ölümüne kadar resim, gravür, vitray, heykel, kabartma gibi birçok tekniği denemiş ve kullanmıştır.

Chagall resminde kanatlı figürler ve melek imgesi dini ve günlük yaşam arasındaki sahnelerde önemli bir yere sahiptir. Sanatçının Kutsal Kitap resimlerinden kilise ve sinagoglarda gerçekleştirdiği vitraylara kadar birçok eserinde melek figürü izlenebilmektedir. Kökenini efsanevi kanatlı varlıklardan mitolojik figürlere kadar geniş bir alanda bulabildiğimiz bu figürlerin tek tanrılı dinlerde varlığını sürdürmesi ortak kültürel bir bilince ait olduklarına işaret eder. Bu ortak kültürel imge Chagall'ın sanatında yeni ve modern bir anlatımla ortaya çıkmıştır.

Anahtar Kelimeler: Chagall, resim, vitray, betimleme, melek.

IMAGE OF THE ANGEL IN CHAGALL'S ART

ABSTRACT

In this article the approach to the image of the angel and contribution to the pictorial representation on the artworks of Marc Chagall are adressed. In the art of Chagall traditional Russian life and the Orthodox iconography were interpreted in modern sense by the artist. Tradition of Christian and Jewish religious symbols and representations which were used in the paintings are re-interpreted. From the early period of his art until his death in 1985 he tried different techniques such as painting, etching, stained glass, sculptures and reliefs.

The image of angel had an important place on Chagall's paintings between the scenes about the religion and daily life. Like the stained glass works in various structures and the paintings of the bible, the figure of the angel can be seen in many works of the artist. The use angel as a figure in monotheistic religions has a mythological origin which indicates a collective cultural consciousness. This collective understanding emerged as a new style and expression in the art of Chagall.

Keywords: Chagall, painting, stained glass, depiction, angel.

GİRİŞ

Günümüze ulaşan anlamına en yakın biçimde melekler, aracı olarak tanımlanabilen, emir taşıyan ve bildiren varlıklar olarak tanımlanabilir. Türkçe’de kullanılan Melek sözcüğü Arapçada *haberci* anlamına gelen *melaik* sözcüğünden gelmektedir. İbranicede ise *göndermek* anlamındaki *lo’ah* mastarından türetilmiş *malach* sözcüğü kullanılmaktadır. Yunancadaki *angelos*, Latince *angelus*’a dönüşmüştür (Pehlivan 2014: 15; Aydın 2010: 153). Meleklerin betimsel kökenlerini efsanevi / mitolojik kuş figürlerinde bulabilmek olanaklıdır. Özellikle Mezopotamya’da meleklerin ilk örnekleri olarak tanımlanabilecek, onlarla kavramsal açıdan bağlantı kurulabilecek figürlere ait anlatılara ve betimlere rastlanmaktadır. Bu varlık doğa olaylarını yönetebildiği gibi insanlara yardımda da bulunmaktadır. Arap kültüründe Anka kuşu, Pers kültüründe Simurg ve dilimizde Zümrüdüanka olarak adlandırılan efsanevi ve bilgin kuş, kanatlı mitolojik figürler arasında yer almaktadır (Erdem 1990: 77-79). Akad, Hitit, Pers ve Hint mitolojilerinde de yardımcı ve koruyucu tanrılar / melekler, aracı varlıklar ve iyi niyet, adalet, bütünlük, gibi nitelikler taşıyan güçlü ruhlar önem taşımaktadır (Koch 2010: 64-65). Özellikle doğu kaynaklı mitolojilerde birbirleriyle benzerlik kurulabilecek kanatlı varlıkların melek figürünün kökenini oluşturduğu ileri sürülmektedir. Erdem’in yorumuna göre Sumerlerin *anzu* (*imduğud* veya *imbaru*) kuş figürü, Kitab-ı Mukaddes’te *anakim* (Tanrı oğulları) ve semavi dinlerle günümüze ulaşan baş melek Mikail’e bağlanabilmektedir (Erdem 1990: 77-80). Eski Ahit (Tevrat), Yeni Ahit (İncil) ve Kuran’da melekler çok sayıda bölümde geçmektedir. İncil ve Apokrif kitaplardan hareketle meleklerin *asomati* (bedensiz) varlıklar olarak tanımlanmalarına karşın Erken Hıristiyanlık döneminden başlayarak Roma Priscilla katakombunda baş melek Gabriel örneğinde olduğu gibi tunik giyen sıradan bir genç erkek görünümündedir. Hıristiyanlıkta kanatlı melek figürünün ortaya çıkışına ilişkin Paganist dönemin zafer tanrıçası kanatlı Nike (Victoria) ile bağlantı kurulması genel kabul gören bir yaklaşımdır (Koch 2010: 46). Yine Paganist inanışa ait *mousa*’lar esin perileri olarak tanımlanmaktadır. Zeus ve Mnemosyne’nden doğan dokuz genç kız biçiminde tanımlanan, şiirden dansa ve gökbilimine kadar çeşitli alanlarda esin veren varlıklardır (Erhat 1993: 208). Mousaların kanat biçiminde atribüsü bulunmamaktadır. Kanatlı olarak betimlenen ve diğer bir mitolojik figür ise Eros’tur. Ancak Hıristiyanlıkta kanatlı meleklerin erkek görünümünde olması ve kaynağını önemli ölçüde Tevrat’ta geçen betimlerden alması Paganizm bağlantısından ayırmaktadır (Pehlivan 2014: 71-72). Dini metinlerde geçen baş meleklerin (Gabriel, Mikael, Rafael, Uriel, figür 1) yanı sıra çok kanatlı melek türleri olan Kerubim ve Seraphim betimleri de Bizans sanatında yer almıştır. İslam sanatında ise özellikle İran ve Osmanlı minyatürlerinde melek betimlerine rastlanmaktadır (Figür 2). Konya Sur Kapısı üzerinde Selçuklu dönemine ait, C. Texier tarafından belirlenmiş iki melek kabartması Türk sanatına ait önemli birer örnektir.



Fig. 1 Başmelek Mikael, ikona, 14. yüzyıl, Atina Müzesi, (Akkaya, 2014).



Fig. 2 Gece ile Gündüzü Düzenleyen Melek Ahval-i Kıyamet, Hafid Efendi, No.139, 1596, (M. And).

Batı sanatında ise Orta Çağ boyunca Eski ve Yeni Ahit konuları taşıyan yapıtlarda yer alan melek betimleri Rönesans ve Barok dönemlerde hem mitolojiye hem de Hristiyanlığa ait konular içeren yaygın olarak bilinen yapıtlarda varlığını sürdürür. Modern sanatta ise melek figürünün dini bağlamına göndermeyle birlikte modern anlamda betimlenmesi söz konusudur. Örneğin Franz von Stuck (1863-1928) melek figürünün sembol değerini içinde bulunduğu Sembolist dönem eğilimiyle betimlemiş bir sanatçıdır (Koch 2010: 43-4, Figür 3).



Fig. 3 Franz Von Stuck, Melek,
(http://www.bc.edu/bc_org/avp/cas/fnart/art/19th/stuck/stuck_angel.jpg)

CHAGALL'IN SANATI VE İLK KARŞILAŞMA

Marc Chagall'in uzun yaşamı boyunca (1887-1985) resim sanatına başladığı ve sürdürdüğü dönem nedeniyle Kübizm, Fovizm, Sürrealizm, Ekspresyonizm, Suprematizm gibi sanat akımlarından etkilendiği öne sürülmüş ve bu akımlara dahil edilmiştir. Chagall'i Gerçeküstücülüğe bağlayan özelliği düşsel bir anlatımı benimsemesidir. Renklerdeki parlaklık ve canlılık ise Fovizm etkisiyle açıklanabilir. Özellikle erken dönem resimlerindeki formlarda kullandığı geometrik anlayış, sanatçıyı Kübizm'e yaklaştırmıştır. Chagall'in biçimsel bakımdan çeşitli akımların etkilerini sanatında birarada gerçekleştirmesi onun özgün sanatsal kimliğini ortaya çıkarmıştır.

Chagall resim, gravür, seramik, mozaik, heykel, kabartma, vitray gibi farklı teknikleri deneyerek yapıtlarını üretmiştir. Sanatçının konularını seçme ve resimleme sürecinde de benzer bir çeşitlilik söz konusudur. Naif bir biçimde işlediği Rus halkının köy yaşamından, Kutsal Kitap öykülerine kadar türlü konuları seçerek kendi biçimiyle uygulamıştır. Rus folklorik yaşamından sahnelerin betimlendiği resimler naif gelenek bakımından tanımlanmaktadır. Chagall'in yaşam felsefesi, mistik, dini ve doğal bir anlayış olarak da yorumlanmıştır (Altuner 2014: 69).

Chagall çağdaşlarına göre halk sanatının sınırlarının farkındaydı ve Orta Çağ Rus ikonografisinin dini içeriğindeki uygunluğu anlamıştı. Chagall'in erken dönem yapıtlarından başlayarak Ortodoks ikonografisine bağlanabilen konuları ele almıştır. 1912 tarihli *İsa'ya Adanmış* ve 1913 tarihli *Gebe Kadın (Doğurganlık)* tabloları, İsa'dan Meryem ve Çocuk İsa'ya kadar Hıristiyan temalarını içermektedir (Tsakiridou 2013: 93).

Sanatçının Kutsal Kitap resimleri söz konusu olduğunda Batı sanatında yüzyıllardır gelenekselleşen melek figürleriyle, tanrıya işaret eden betimlerle, peygamber öyküleriyle karşılaşılır. Chagall, bu konuları modern anlamda resmeden bir sanatçı olarak üst gerçekliğe yaklaşmış, günümüzde gerçeküstü sayılan ancak sanatta yüzyıllardır betimlenen figürler arasında melekleri hem dini hem de günlük yaşam konulu yapıtlarında işlemeyi sürdürmüştür.

Chagall'in sanatı üzerine sembolik değerler, birden fazla içeriği barındıran bir anlatım gücüne sahip olduğu genel bir görüştür. Ancak sanatçı kendi sanatını şöyle açıklamıştır:

"Chagall'e kendi resimlerini açıklamasını isterseniz bugün bile şöyle cevaplayacaktır: Onları anlamıyorum, hepsi bu. Onlar sadece takıntılı olduğum görüntülerin resimsel düzenlemeleri... Kuramsal olarak kendimi açıklama isteğim ve çalışmalarımınla bağlantılı olan bütün diğer ayrıntılar anlamsızdır. Benim resimlerim varlık nedenimdir, hayatımdır. Hepsi bu..." (Schneider 1946: 116).

Chagall'in betimleme dünyasında kanatlı figürlerin ve meleklerin ayrı bir yeri olduğu söylenebilir. Sanatçı kanatlı figürleri kimi zaman kutsal öykülerde tanrının mesaj getiren melekleri, kimi zaman mitolojik esin perilerinin bir yorumu olarak betimlemiştir.

"Rüyalar da üstüme çöktükçe çöküyordu: Dört köşe, boş bir oda; bir köşede bir tek yatak, üstünde de ben. Ortam karanlık. Aniden tavan yarıyor ve kanatlı bir yaratık ışık ve gümbürtü içinde iniyor, odayı kaynaşma ve bulutlarla dolduruyor. Yerde sürünen kanatlardan çıkan hışırtı sesi. Düşünüyorum: Bir melek! Gözlerimi açamam, ortalık fazla aydınlık, fazla parlak. Yaratık her yeri iyice araştırdıktan sonra yükseliyor ve bütün ışığı ve mavi havayı da yanında götürerek, tavadaki yarıktan geçip gidiyor. Yeniden karanlık. Uyanıyorum. Görünen Hayalet adlı tablom bu dünyaya gönderme yapıyor" (Chagall 2016: 90).

Söz konusu yapıt *Hayalet (Esin Perisi ile Otoportre)* özgün adıyla *Apparition (Self-Portrait with Muse)*, Chagall'in sanatının ilk yıllarında, 1918'de gerçekleştirdiği bir yapıttır (Figür 4). Sanatçı anılarında bu olayı açıklarken ve resmini adlandırırken melek ve mousa kavramlarını eşanlamlı olarak kullanmıştır.



Fig. 4 Apparition (Self-Portrait with Muse), 1918, (Selezneva, 2007).

Kanatlı figürden kaynaklanan mavi ışığın iç mekana getirdiği renk tonlarının ağırlıkta olduğu ortam sanatçının şövale başında betimlenmesiyle birlikte esin perisi imgesini açığa çıkarır. Işığın odaya yayılma anı, kum saati formuyla biçimlendirilmiştir. Resimdeki geometrik formlar Kübizm etkisine bağlanmaktadır. Bu ilk karşılaşma sanatçının yıllarca yapıtlarında betimleyeceği kanatlı figürlerin ve meleklerin başlangıcı olması bakımından değer taşımaktadır. Yine aynı yıla ait *Düğün* (The Wedding) adlı yapıtında sanatçı, kendisini ve eşi Bella'yı betimlemiştir (Figür 5). Her iki figürün üzerinde onları adeta kanatları altına alan bir figür – burada mitolojik bir Eros olarak da yorumlanabilir, yer almaktadır. Kompozisyonda sadece kanatlı figürün renkli olması yine ışık kaynağı yorumunu düşündürmektedir. Bu örnekler sanatçının belirgin olarak kanatlı figürlerden hareketle melek imgesini kullandığı ilk yapıtlarıdır.



Fig. 5 Düğün, tuval üzerine yağlıboya, 100x119 cm, 1918, Tretiakov Ulusal Galeri, Moskova, (Selezneva, 2007).

Resim Paletiyile Melek yapıtı sanatçının otoportresidir ve yine esin perisi izleğini sürdürmektedir (Figür 6). Bu yapıtta üst bölümde evleriyle küçük bir yerleşim yeri, alt bölümde ise insan ve hayvan figürleri gri tonlarda betimlenmiştir. Yapıtın merkezine yerleştirilmiş büyük melek figürü sahip olduğu renkli kanatları, elindeki palet ve fırçalarla birlikte sanatçıyı yansıtmaktadır.



Fig. 6 Resim Paletiyile Melek, tuval üzerine yağlıboya, 1927-1936, Centre Georges Pompidou, Paris, (Selezneva, 2007).

Sanatçının *Konser* (Figür 7) ve *Müziğin Zaferi* (Figür 8) adlı yapıtları kanatlı figürlerin uçuculuğu ile müzik bağlantısının kurularak esin perilerine, müzik musası *Euterpe*'ye gönderme yaptığı yapıtlardır. Ancak sanatçının bu konudaki en önemli yapıtı Paris Opera binasının kubbesi için gerçekleştirdiği resimlerdir (Figür 9). Burada müzik ve esin perilerinin birlikteliğini vurgulayan, mimari ile ilgi kuran bir yapıt gerçekleştirilmiştir. *Şarkılar Şarkısı III* (Figür 10) ise Eski Ahit'te Ezgiler Ezgisi bölümüne bir göndermedir.



Fig. 7 Konser, 1957, özel koleksiyon, (<http://www.marcchagallart.net/chagall-167.php>).

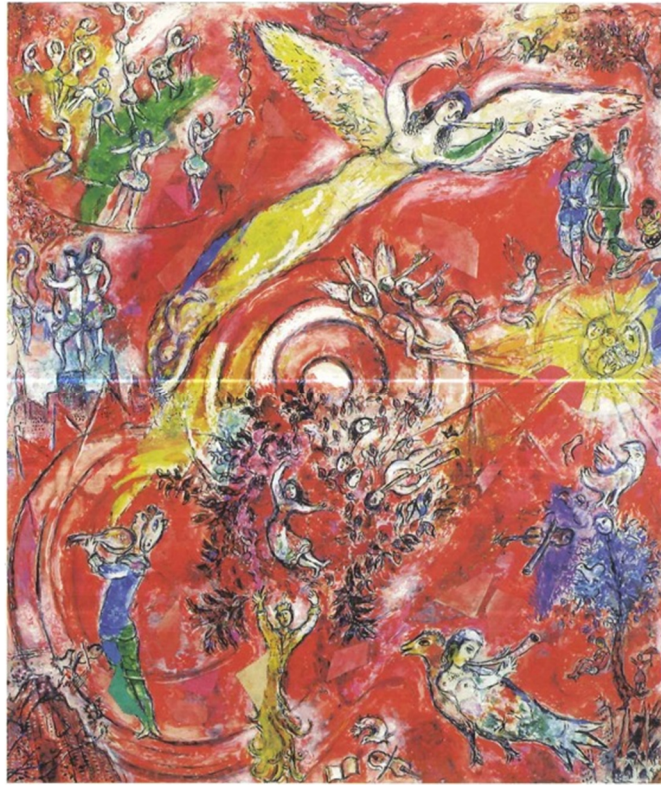


Fig. 8 Müziğin Zaferi, kağıt üzerine karışık teknik, 1966, özel koleksiyon, (Selezneva, 2007).



Fig. 9 Paris Opera Binası kubbesi, tuval üzerine yağlıboya, 1964, (Teshuva, 1998).



Fig. 10 Şarkılar Şarkısı III, 1960, (<http://www.marcchagallart.net/chagall-33.php>)

KUTSAL KİTAP RESİMLERİ

Chagall, melek figürlerini dini konulu yapıtlarında Kutsal Kitap illüstrasyonlarında ve vitray çalışmalarında gerçekleştirmiştir. 1930'lu yılların başında sanatçı dini metinlerden esinlendiği bazı konuları betimlemeye başlamıştır. Kutsal Kitap illüstrasyonları, Ambroise Vollard tarafından sanatçıya sipariş olarak verilmiştir. Bu yapıtlar Kutsal Kitap konularını resmettiği 1939-1952 yılları arasına yayılmış iki döneme rastlamaktadır. Sanatçı 66 yapıtı tamamladığı sırada II. Dünya Savaşı'nın başlaması ve Vollard'ın ölümü nedeniyle çalışmalarına ara verdiği betimlemeleri 1952-1956 yılları arasında Fransa'da tamamlamıştır (Eran-Levian 2009: 158; Meyer 1964: 386).

Chagall'in sözleriyle, "*Kutsal Kitap bir yankı gibidir ve benim aktarmaya çalıştığım giz de budur.*" (Teshuva 1998: 223). Chagall Modern çağ ressamı olarak kutsal kitapları konu alan betimlere yaklaşımı ve dini inanışlara bakışı bütünlüycidir. Bu bakımdan da geleneksel yaklaşımdan ayrılır.

Sanatçı Batı sanatında geleneksel olarak betimlenen sahnelere mesafeli kalarak ve bir anlamda Eski Ahit'i objektif biçimde değerlendirirken diğer taraftan kişisel seçimleriyle kutsal metinleri yorumlamıştır. Sanatçının resimlediği Kutsal Kitap sahneleri arasında Eski Ahit'ten alınan peygamberler ve kutsal öykülerde yer alan kişilerden oluşur. Nuh, İbrahim, Süleyman, İshak, Yakup ve Yusuf, Şimşon, Davud, Musa betimleri ve Mısır'dan Çıkış gibi olaylar betimlenmiştir (Schapiro 1978: 124, vd.). Sanatçının konulardaki özgür seçimi onu diğer sanatçılardan ayırmaktadır. İzdüşümleri Eski Ahit'te ve Yeni Ahit'te bulunabilen geleneksel Batı resminin modern anlamda yorumu Chagall'in sanatında özgün biçimde görselleşmiştir. Sanatçı Kutsal Kitap betimleme sürecinde Ortadoğu'ya seyahat ederek oradaki yaşamı incelemiş ve resimlerindeki figürlere yerel özellikleri aktarmıştır (Schapiro 1978: 127-128). Bu nedenle kutsal kişileri betimlediği figürlerinde de halkın yerel giyim ve fizyonomik özelliklerini yansıtmıştır.

Melek figürleri ise sanatçının seçtiği konulara koşut olarak Kutsal Kitap'tan alınan öykülere göre biçimlenmiştir. Eski Ahit Yaratılış bölümüne ait konulara ilişkin iki gravür, *Gökkuşağı* (Figür 11) ve *Tanrı'nın İnsanı Yaratması (Adem'in Yaratılışı)* (Figür 12), tanrı figürünün kanatlı, yaşlı ve sakallı olarak betimlenmesiyle melek figürleri grubundan ayrılmaktadır.



Fig. 11 Gökkuşığı: Tanrı ve Yeryüzü Arasındaki Antlaşmanın İşareti, gravür, Kutsal Kitap serisi.



Fig. 12 Tanrı'nın İnsanı Yaratması (Adem'in Yaratılışı), gravür, Kutsal Kitap resimleri.

Nuh'un Gemi Yapması Emrini Alması (Figür 13), *İbrahim'in Oğlunu Kurban Edışı* (Figür 14) sahnelerinde yer alan ve *İbrahim'in Misafirperverliği / Üç Melek* (Figür 15) sahnesinde betimlenen melekler birbirlerine benzerdir. Kutsal Kitap resimlerinde Chagall, meleklerin ışığa yakınlık / ışıktan varlık özelliğini kullanarak belli belirsiz yüz hatları ve belirgin kanatlara sahip olarak betimlemiştir. Sanatçı aynı konuları tuval üzerinde betimlerken melek figürlerinin yüz hatlarını belirginleştirmiştir; yapıtta çizgisellik hakimdir. *İbrahim'in Misafirperverliği / Üç Melek* tuval üzerine yağlıboya yapıtında ise kutsal metinde yer alan özelliklerine göre melekler üç genç olarak betimlenmişlerdir, kanatları ise belirgin olarak betimlemeye katılmıştır (Figür 16). Kompozisyonun sağ üst bölümünde *İbrahim'in Oğlunu Kurban Edışı* sahnesi anımsatılmaktadır.



Fig. 13 Nuh'un Gemi Yapma Emrini Alması, 1931, Kağıt üzerine guaş, Musée National Message Biblique, Nice, (Selezneva, 2007).



Fig. 14 İbrahim'in Oğlunu Kurban Edişi, 1931, Kağıt üzerine guaş, Musée National Message Biblique, Nice, (Selezneva, 2007).



Fig. 15 İbrahim ve Üç Melek, gravür, Kutsal Kitap serisi.



Fig. 16 İbrahim ve Üç Melek, 1940-1950, tuval üzerine yağlıboya, özel koleksiyon, (Selezneva, 2007).

Kutsal Kitap serisinden *Yakup'un Rüyası*, Chagall'in düşsel anlatımına uygun ve destekleyici bir konu olarak Eski Ahit konulu betimler arasında yerini almıştır (Figür 17). Burada melek figürleri dini metne göre merdivene yerleştirilmiştir. Merdiven yukarı doğru daralan bir ışık huzmesinden yeryüzüne ulaşmaktadır. Yakup'un rüyadaki kendi bedeni ise uyuyan bedeninin üzerinde baş aşağı olarak belirmiştir. Yakup'un Rüyası'nın diğer bir yorumunda sanatçı parlak renkler ve çok sayıda melek figürü ile düşsel ortamı canlandırmıştır. Yapıtın sol bölümü Yakup öyküsüne ayrılmışken sağına ise dört kanatlı şamdan taşıyan melek ve Çarmıhta İsa betimleri yerleştirilmiştir (Figür 18). Birbirinden ayrı dinlere ait sembollerin betimlenmesi Chagall'in ortak belleğe yaptığı bir göndermedir.



Fig.17 Yakup'un Rüyası, gravür, Kutsal Kitap serisi.



Fig. 18 Yakup'un Rüyası, 1954,
(<http://www.marcchagallart.net/chagall-226.php>)

Kutsal Kitap'tan alınan bir öyküye dayanan diğer bir düş sahnesinde *Meleğin İlyas'a Dokunuşu* (Figür 19) adlı yapıtında, sanatçı dünyevi ortamın koyuluğu ile meleğin kanatlarında beliren sarı ışığın ve beyazın arılığı ile karşıtlık yaratmaktadır.



Fig. 19 Meleğin İlyas'a Dokunuşu, gravür, Kutsal Kitap serisi.

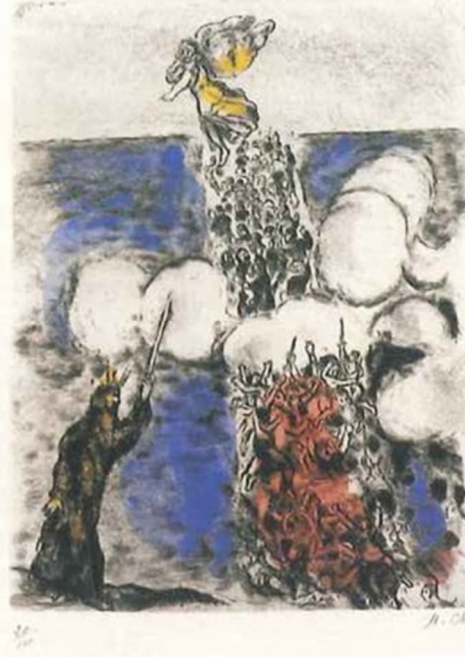


Fig. 20 Mısır'dan Çıkış, gravür, Kutsal Kitap serisi.

Chagall Eski Ahit'ten *Mısır'dan Çıkış* konusunu da Kutsal Kitap resimleri arasında betimlemiştir (Figür 20). Bu yapıtta melek figürü en üstte, Musa figürü ise solda yer almaktadır. Kızıldeniz'i Geçiş sahnesinin betiminde, Musa elini uzattığı anda sular çekilir ve İsrailoğulları açılan yoldan yürüyerek geçerler. Kızıldeniz'in yeniden eski haline dönüşmesiyle Mısır ordusu suya gömülür (Cömert 2010: 162; Kutsal Kitap 2014: Mısır'dan Çıkış: 14). Bu iki olayın betimlendiği yapıtta Eski Ahit metnine göre yol gösteren tanrı yerine melek betimi kullanmıştır. Sanatçı, burada Zafer Tanrıçası Nike'ye çok yakın bir melek betimlemesi gerçekleştirerek anlamı güçlendirmiştir.

Kerubimler "*Her birinin dört yüzü, dört kanadı vardır.*" (Kutsal Kitap 2014: Hezekiel 10:21) sözleriyle göksel kubbenin bekçileri olarak tanımlanmaktadır (Pehlivan 2014: 77). *Ezekiel'in Görüşü* yapıtında aslan, kartal, boğa ve melek yüzleri taşıyan kanatlı figürler ışığın içinden çıkarak Ezekele görünmektedirler (Figür 21).



Fig. 21. Ezekiel'in Görüsü, gravür, Kutsal Kitap serisi.



Fig. 22 Şamdanlı ve Kutsal Yağlı Melek Tasvirleri, vitray, 1957-1957, Assy, Notre-Damede Toute Grace Kilisesi, Fransa, (Yılmaz, 2011).

Kutsal Kitap serisinde Chagall resimsel bütünlük sağlamış kompozisyonlar oluşturmuştur. Sanatçı biçimini öykü / sahne seçiminden figürlere ve renklere kadar yansıtarak kendine ait benzersiz Kutsal Kitap dünyasını kurgulamıştır.

VİTRAY VE MOZAIK

Chagall'in melek betimlerine vitray çalışmalarını gerçekleştirdiği dini yapılarda da rastlanmaktadır. Camın saydamlığı ve boyaya verdiği şeffaflık melek betimlerini anlamlandırmıştır. Sanatçı ilk vitray çalışmalarını 1957 yılında Fransa Assy'de Notre-Dame de Toute Grâce Kilisesi için gerçekleştirmiştir (Baal-Teshuva 1998: 243). Bu kilisedeki melek betimlerinin bulunduğu vitray, *Şamdanlı ve Kutsal Yağlı (Salböl) Melek Tasvirleri* adını taşımaktadır ve melek figürleri ışığın ve camın şeffaflığının etkisiyle iç mekânda yerçekiminden bağımsızlaşmış izlenimi vermektedir (Yılmaz 2011: 62-63, figür 22).

Sanatçının Fransa, Metz (Lorraine)'de Saint-Etienne Katedrali için gerçekleştirdiği vitray çalışmaları 1958-1968 yıllarına aittir. Koro ve Enine Sahınlarda yer alan on dokuz adet penceredeki sahneler arasında *Adem ila Havva'nın Cennetten Kovulması* (Figür 23), *İbrahim'in oğlu İshak'ın Kurban Edilmesi*, *Yakup'un Melekle Mücadelesi*, *Yakup'un Rüyası*, sahnelerinde melek betimleri bulunmaktadır. Bu örneklerde de vitray tekniği melek figürlerinin *ruhani* görünümüne katkı sağlamaktadır (Yılmaz 2011: 66, 71, 72).



Fig. 23 Adem ve Havva'nın Cennetten Kovulması, melek detayı, vitray, 1963-1964, Saint Etienne Kilisesi, Metz, Fransa, (Yılmaz, 2011).



Fig.24 Reims Katedrali, Fransa, vitray, 1974, <http://www.marcchagallart.net/chagall-360.php>

Chagall, Fransa'da Reims Katedrali (Figür 24), İngiltere Tudeley'de All Saints Kilisesi (Figür 25), Chichester Kilisesi (Figür 26), New York'ta Pocantico Hills Union Kilisesi (Figür 27), Hadassah Tıp Merkezi Abbell Sinagogu, ayrıca Birleşmiş Milletler binası için 1964 tarihli Peace Window, (Figür 28) gerçekleştirdiği vitray çalışmalarında, yapıtlarına gün ışığının değişkenliğini kazandırarak gerçeküstücü deneyimin geleneksel sanat tekniğiyle birleşmesini sağlamıştır.



Fig. 25 Tudeley All Saints Church, İngiltere, vitray, 1967-1985 <http://www.marcchagallart.net/chagall-274.php>



Fig. 26 Chichester Katedrali, İngiltere, vitray, 1978, <http://www.marcchagallart.net/chagall-275.php>



Fig.27 Union Church, Pocantico Hills, New York, ABD, vitray, 1960, <http://www.marcchagallart.net/chagall-279.php>



Fig. 28 Peace Window (Barış Penceresi), Birleşmiş Milletler Binası, New York, ABD, vitray,1964, <http://www.marcchagallart.net/chagall-277.php>

İKAROS VE DÜŞMÜŞ MELEK

Sanatçı melek figürleri arasında düşmüş melek konusunu da betimlemiştir. Chagall'in bu konuya ilişkin yapıtları melekleri günlük yaşam sahneleriyle birlikte, *meleklerin olayların tanığı olması* düşüncesiyle gerçekleştirdiği söylenebilir. Düşmüş Melek imgesi mitolojide İkaros'un Düşüşü ile bağlantı kurulan bir sahnedir. Chagall'in İkaros'un Düşüşü konusunu betimlediği 1975 yılına ait bir yapıtı bulunmaktadır (Figür 30). Resimde İkaros'un düştüğü yer Chagall'in betimlemelerinde çoğunlukla resmettiği bir köydür. Halk şaşkınlık ifadesiyle gökyüzünden gelen bu mitolojik figüre bakmaktadır. Bu yapıt, Chagall'in sanatında *gerçek* gündelik yaşam ve *gerçekliği bir dönem kabul edilmiş* mitolojik öyküler arasında hiçbir yaşantı farkının, düş ile gerçekliği ayıran sınırın olmadığını vurgulanmasıdır.



Fig. 29 İkaros'un Düşüşü, 1975, Musee National Arte Moderne, Centre Georges Pompidou, Paris, <http://www.marcchagallart.net/chagall-200.php>



Fig. 30 Meleğin Düşüşü, panel üzerine yağlıboya, 1934, özel koleksiyon, (Selezneva, 2007).

Meleğin Düşüşü başlıklı bir diğer yapıtta (Figür 30) ise, yaşadıkları yerden göç eden bir halk betimlenmiştir. Sahnenin solunda orta yaşlı erkek figürünün taşıdığı eşya üzerindeki altı kollu yıldız (Süleyman'ın mührü) onların Musevi topluluğu olduğunu belirtir. Yaşlılar, çocuklu kadınlar geride sisli bir görüntü olarak betimlenen yerleşim yerini terk ederken, sahenin sağında saat, sandalye gibi Chagall resminde sıklıkla kullanılan gündelik eşya ile keçi ve insan figürleri yer almaktadır. Kırmızı renkli melek figürü yüzündeki güçlü korku ve hayret ifadesiyle (ki melek de olasılıkla cennetten kovulmuştur) sahenin büyük bölümünü kaplayarak adeta bu topluluğun yaşadığı duyguyu yansıtmaktadır. Halk başlarını çevirip meleğe bakmaktadır ancak bu şaşırtıcı olaya hayretle tepki veremeyecek durumdadır. Sanatçının yaşadığı dönemin savaş, sürgün gibi olaylarının izlerinin bulunduğu bu yapıt, geleneksel *sembollerin* (burada, düşmüş melek) günlük yaşantıyla ve siyasal olaylarla yorumlanabilmesinin bir göstergesidir.

SONUÇ

Chagall'ın sanatını masalsı düşselliğin naifliğine indirgemek onun derin duyumsama ve biliş yeteneğinin farkına varmamak olacaktır. Sanatçının yapıtlarında kolektif bilincin izdüşümlerinin izlenebildiği, geçmişin ve bugünün kutsallık değeri taşıyan kültürler arası birleştirici figürlerin bir alaşımını oluşturduğu göz önünde bulundurulmalıdır. Chagall'ın resimlerinde I. ve II. Dünya Savaşı'nın, soykırımın, Rus Devrimi gibi siyasal ve toplumsal olayların yansımaları açığa çıkar. Ancak bu etkiler sanatçı tarafından planlı olarak değil bilinç akışı yöntemiyle resimsel betimlerle aktarılmıştır ve bu yorumlama sırasında gerçeküstü öğelerden / sembollerden yararlanılmıştır. Chagall, kendi sözleriyle "*bilinçsizce bilinçli bir sanatçı*"dır (Harshaw 2004: 4). Belki de bu nedenle sanatçı melek figürlerine neden bu kadar düşkün olduğunu açıklamaya gerek duymamıştır. Yüzyıllardır insanlığın ortak kültürüne kutsal kitaplar aracılığıyla aktarılan melek figürleri Chagall sanatının önemli bir parçası durumundadır. Melekler ve mitolojik kanatlı figürler en çok bilinendir aynı zamanda algılanamayan, tanınamayandır. Gerçek ve gerçeküstünün sınırını kolayca yok edebilen Chagall'ın sayısız yapıtında bulabildiğimiz söz konusu betimler de bu bakımdan değerlendirilmelidir. Sanatçının düşsel biçimde tanımlanan yapıtlarından Kutsal Kitap sahnelerine kadar sayısız yapıtında betimlediği kanatlı figürler ve melekler, sanatçının yalnızca sembol seçiciliğinden ayrı tutularak, geleneksel Batı resminde yaygın olarak kullanılan bir betim grubunun Modern sanatta ayrıcalıklı bir yorumu olarak değerlendirilmelidir.

KAYNAKLAR

- Altuner, H. 2014. "Marc Chagall'ın 'Ben ve Köy' Adlı Eserinin Akademik Eleştiri Yöntemiyle İncelenmesi", *Ankara Üniversitesi Dil-Tarih ve Coğrafya Fakültesi Dergisi*, 54 (2): 49-72.
- Akkaya, T. 2014. *Ortodoks İkonaları*, İstanbul: Arkeoloji ve Sanat Yayınları.
- And, M. 1998. *Minyatürlerle Osmanlı – İslam Mitologyası*, İstanbul: Akbank Yayınları.
- Aydın, S. Y. 2010. "Ortaçağda Melekler ve Bizans Resim Sanatında Melek Biçimsel Yahya Peygamber İmgesi", *İslam ve Hıristiyan Sanatında Melekler, Peygamberler ve Azizler*, ed. S. Y. Aydın, İstanbul: Arkeoloji ve Sanat Yayınları, 149-169,
- Chagall, M. 2016. *Hayatım*, .çev. İ. Berkan, İstanbul: Jaguar Kitap.
- Cömert, B. 2010. *Mitoloji ve İkonografi*, 3. Basım, Ankara: De Ki.
- Eran-Levian, S. 2009. "Kutsal Kitap İllüstrasyonları", *Chagall: Yaşam ve Aşk / Baskı, Desen ve Resimler*, haz. Z. Ögel, İstanbul: Suna ve İnan Kıraç Vakfı Yayınları.
- Erdem, S. 1990. "Çift Başlı Kartal ve Anka Üzerine", *Sanat Tarihi Araştırmaları Dergisi*, 8: 72-80.
- Erhat, A. 1993. *Mitoloji Sözlüğü*, 5. Basım, İstanbul: Remzi Kitabevi.
- Harshaw, B. 2004. *Marc Chagall and His Times: A Documentary Narrative*, Stanford: Stanford University Press.

Koch, G. 2010. "Angels Through the Ages I: Angels in Christian Art from today back to the third century", *İslam ve Hıristiyan Sanatında Melekler, Peygamberler ve Azizler*, ed. S. Y. Aydın, İstanbul: Arkeoloji ve Sanat Yayınları, 43-61.

Koch, H. 2010. "Angels Through the Ages II: Angels in Art and sources of the Near East", *İslam ve Hıristiyan Sanatında Melekler, Peygamberler ve Azizler*, ed. S. Y. Aydın, İstanbul: Arkeoloji ve Sanat Yayınları, 63-74.

Kutsal Kitap (Tevrat, Zebur, İncil). 2014. İstanbul: Kitabı Mukaddes Şirketi.

Meyer, F. 1964. *Marc Chagall*, New York: Harry N. Abrams Inc.

Pehlivan, G. 2014. *Tanrı'nın Kanatları: Bizans Kapadokyasında Hıristiyan İkonografisi*, İstanbul: İmge Kitabevi.

Schapiro, M. 1978. *Modern Art: 19th and 20th Centuries*, London: Chatto&Windus.

Schneider, D. E. 1946. "A Psychoanalytic Approach to the Painting of Marc Chagall", *College Art Journal*, 6(2): 115-124, <http://www.jstor.org/stable/773293> (10.06.2016).

Selezneva, E. L. 2007. *Chagall Entre Ciel et Terre*, Fransa: Fondation Pierre Gianadda.

Teshuva, J. B. 1998. *Marc Chagall 1887-1985*, New York: Taschen.

Tsakiridou, C. A. 2013. *Icons in time, persons in eternity: Orthodox theology and the aesthetics of the Christian Image*, Routledge: New York.

Yılmaz, S. 2011. *Marc Chagall'ın Dinsel Konulu Vitrayları*, Yayımlanmamış Yüksek Lisans Tezi, Ankara Üniversitesi.

www.marcchagallart.net

http://www.bc.edu/bc_org/avp/cas/fnart/art/19th/stuck/stuck_angel.jpg