

SÖZLÜ EDEBİYATTAN PORSELEN ESERLERE: APOLLON VE FARESİ

AYGÜN DİNÇER KIRCA
Yrd. Doç.Dr., Mimar Sinan Güzel Sanatlar Üniversitesi
Güzel Sanatlar Fakültesi
Seramik ve Cam Tasarımı Bölümü
aygun.kirca@msgsu.edu.tr

ÖZ

Egeli bir ozan olan Homeros'un yarattığı iki destandan biri olan İlyada, Truva kentinin destanını anlatmaktadır. Bu destan Homeros tarafından biçimlendirildiği haliyle görsel sanatlarda da birçok şekilde yer almıştır. Günümüzde plastik sanatlar alanında eserler üreten seramik sanatının usta isimlerinden İrfan Aydın porselenden yaptığı eserlerinde bu destanı yeniden yaşatmaktadır. 1980 yılında Çanakkale'nin Gülpınar ilçesinde başlayan Apollon Smintheus Kutsal Alanı (Smintheion) kazı çalışmalarında neredeyse başlangıcından günümüze kadar her sene görev alan sanatçı, esinlendiği kişi ve olayları sanat çalışmalarının merkezi haline getirmiştir. Bu çalışma ile arkeolojik sanat eserlerinin ve günümüzde arkeolojik kazılarda görülen disiplinler arası yaklaşımların çağdaş seramik sanatçıları üzerindeki etkisinin İrfan Aydın'ın eserleri üzerinden incelenmesi hedeflenmektedir.

Anahtar Kelimeler: Apollon Smintheus, Truva, arkeoloji, sanat eseri, porselen.

FROM NARRATIVE LITERATURE TO PORCELAIN ARTWORK: APOLLON AND HIS MOUSE

ABSTRACT

Iliad, one of the two famous epics of the Aegean poet Homeros, narrates the historic story of Troy. Just like Homeros hand-carved his epics, being a type of verbal literature anonymously created by the people in result of remarkable or heroic incidences, it took its deserved place in plastic arts in different means. One of the renown names of contemporary ceramic art, Irfan Aydın has been revitalising this epic in his artworks of porcelain. Being involved from the beginning of the archeological excavations for the Apollon Smintheus Holy Temple (Smitheion), the artist located the ancient characters and historic places he inspired into the centre of his artwork. The present study aims at investigating the influence of archaeological artefacts and multidisciplinary aspects inherited from archaeological excavations on contemporary ceramics artists by means of Irfan Aydın and his art.

Keywords: Apollon Smintheus, Troia, archaeology, art work, porcelain.

GİRİŞ

Tarihî yapıların korunması ve yenilenmesi hakkında uluslararası bir çerçeve belirleyen ve Mayıs 1964'te kabul edilen bir anlaşma olan Venedik Tüzüğü'nün 2. Maddesine göre; “Kültür varlığının korunması ve onarımı için, mimari mirasın incelenmesine ve korunmasına yardımcı olabilecek bütün bilim ve tekniklerden yararlanılmalıdır” (<http://www.icomos.org/venicecharter2004/turkish.pdf>). Ülkemizde de bu anlaşmaya imza konulmasından itibaren arkeolojik çalışmalar disiplinler arası olarak sürdürülmüştür. Arkeologlar, sanat tarihçileri ve tarihçiler ile çalışmanın teknik yönünü değerlendiren mimarlar, inşaat mühendisleri ve gerektiğinde su mühendislerinden oluşan kazı ekibinin kadrosu giderek genişlemiştir.

Arkeoloji ve sanat iç içe geçmiş iki disiplindir. Çünkü birçok tarihi buluntu ile birlikte o dönemin olaylarını içeren sanat eserleri de günümüze kadar ulaşmıştır. Bu eserler kimi zaman bir mozaik, kimi zaman bir heykel ya da bir friz olarak karşımıza çıkar. Bu noktadan hareketle birçok kazıda sanatçıların da yer aldığını, bu eserlerin yenilenmesinde ya da kopyalarının oluşturulmasında önemli bir görev üstlendiklerini görmekteyiz. 1980 yılından beri kazı başkanlığı Prof. Dr. Çoşkun Özgünel tarafından yürütülen Gülpınar Apollon Tapınağı kazısı, böyle bir ekibin görev aldığı en iyi örneklerden biri olarak gösterilebilir. Mimar Sinan Güzel Sanatlar Üniversitesi, Güzel Sanatlar Fakültesi, Seramik ve Cam Tasarımı Bölümünde görev yapan Yrd. Doç. İrfan Aydın, 80'li yılların başından beri Gülpınar'daki kazılarda görev almıştır. Bu kazı çalışmalarında, bulunan her bir parçanın dikkatlice bir kopyası alınarak arşivlenmektedir. 35 yıldır sürdürdüğü bu görev ile birlikte Apollon Sminthion'un frizlerinde yer alan betimlemeler, efsaneler sanatçının hayal dünyasında yeniden şekillenmiş ve porselenden hikâyelere dönüşmüştür.

Bu çalışmada, önce Apollon Smintheion antik alanın tanıtımı kısaca yapılacak, ardından efsanelerin bu antik alandaki frizlerde tasvirleri ve sanatçının anlatılan efsaneleri daha önce değinilmediği şekliyle porselen sanat eserleri olarak nasıl yorumladığı açıklanacaktır. Bu bilgiler ışığında arkeolojik sanat eserlerinin çağdaş sanata nasıl ışık tuttuğunun sunulması amaçlanmaktadır.

KUTSAL ALAN APOLLON SMINTHION

Sanatçının çalışmalarına geçmeden önce bölgeye ait bilgilerin verilmesi yerinde olacaktır. “Gülpınar beldesinde yer alan tanrı Apollon'a ait Sminthion kutsal alanının duyurulması ve tanımı, bölgede yapılan araştırmalarla olur. 1785-86 yıllarında Baptiste Lechevalier tarafından ilk kez gerçekleştirilen modern arkeolojik araştırmalar, kutsal alanın varlığını ortaya koyar. J.B. Lechevalier 1785 yılında Babakale-Lekton'dan (Bababurnu) Alexandria Troas'a giderken tapınağı gören ve kalıntılarında söz eden ilk kişi olmuştur.” (Özgünel, 2013: 30).

Tapınağa ismini veren Smintheus “fare” anlamına gelmektedir ve tanrı Apollon'un kutsal hayvanıdır. Bu ilişki tapınağın logosunda da kullanılmaktadır (Fig. 1). Fare, insanların ekili tarım alanlarına ve tahıl depolarına girerek zarar verir. Bunun yanı sıra, taşıdıkları veba mikrobi ile insanlara salgın hastalık bulaştırdığı için aynı zamanda

korkulan bir hayvan haline gelmiştir. Tanrı Apollon, fareleri vasıtası ile zalimleri ve hak edenleri cezalandırır. Özellikle tarımla uğraşan Troas Bölgesi ve diğer bölgelerde Smintheus kültü oldukça önem kazanmıştır. Antik Yunanda Apollon, fare ve insan ilişkilerini anlatan birçok mitoloji bulunmaktadır (Tombul, 2007: 9).

Mysia dilinde fareye "sminthos" denmesi, Troas'a göç edenlerin bu sözcüğü ve Smintheus kültürünü ilk kez burada tanımları, kültürün Troas'a özgü olduğunu akla getirir" (<http://www.smintheion.com>). Apollon Smintheion kutsal alanı, Truva şehrindeki Athena tapınağından sonra Troas'ın en önemli ikinci kutsal alanıdır. Onu diğer tapınlardan ayıran bir özelliği de Anadolu'daki bilinen Apollon kültleri içinde fare simgesiyle karşımıza çıkan tek örnek olmasıdır.



Fig. 1 (a) Apollon Smintheus Logosu, Resmi web sitesi, (<http://www.smintheion.com>)

(b) Apollon Smintheus kutsal alanındaki Tapınağın tasviri (Özgünel,2013;37).

Antik Yunan'da Apollon'un fare ile birlikte anılmasını arařtırdığımızda, karřımıza fare lakabı ile Apollon'a tapınan Smintheion Kutsal Alanı ile ilgili belgeler çıkar. Bu belgelerden en ünlüsü Strabon, Menander Rhetor, Eustathius gibi yazarlardan tanıdığımız Paroslu bir heykeltırař olan Skopas'ın, Apollon Smintheus için yaptıđı kült heykeli ve bu heykelin "ayađının" altında bulunan fare betimidir. Ayrıca Kutsal Alanın kuruluđu ile bize ulařan söylencede fare, onun ürünlere verdiđi zarar ve veba üzerine kurgulanmıřtır. Bu karmařık öykünün sahibi Antik yazar Polemon'dur. Polemon, Tanrı Apollon'un Khyrse'de yařayan rahibi Krinis'e bilemediđimiz bir nedenle kızdıđını ve cezalandırmak için ürünlere kırıp geçiren fareleri yolladıđını anlatır. Fakat daha sonra tanrı Apollon, Krinis ile barıřmak için ona Sıđırtmaç Ordes kılıđında görünür. Kendisini çok güzel ađırlayan Krinis'e bu felaketi sonlandıracađı sözünü veren Apollon, okları ile fareleri öldürerek salgına son verir. Tanrı gittikten sonra, Krinis řükranının bir göstergesi olarak, Apollon'a bir tapınak inřa ettirir (Fig. 2). Aynı öyküyü bir bařka antik dönem yazarı Eustathius ise farklı bir biçimde dile getirir. Eustathius'a göre Khryses Apollon rahibi olan Krinis'in arkadařıdır, Krinis'in ürününün istila edilmesini tanrı durdurunca Khryses Apollon Smintheus'a bir tapınak inřa eder. Bu hikâye, Fig. 3'te görünen Aleksandria Troas kenti sikkelerinde de (Trebonianus Gallus Dönemi 251-253) yer almaktadır (Öđün,2009: 117).



Fig. 2 Apollon Smintheion kutsal alanı, resmi internet sitesi, <http://www.smintheion.com/alan> (15.06.2016).



Fig. 3 Aleksandria Troas kentinin Trebonianus Gallus Dönemi sikkesi
http://www.wildwinds.com/coins/ric/trebonianus_gallus/_troas_AE22_Bellinger_A402.jpg

Apollon Smintheus Kutsal Alanı (Smintheion) ile ilişkilendirilebilecek ilk yazılı belge ise hiç şüphesiz batı uygarlık tarihinin ilk edebi eserlerinden biri olarak kabul edilen Homeros'un İlyada Destanı'dır (Takaoğlu-Özdemir, 2013. 15). Apollon Smintheus Tapınağı'nın fare simgesinin yanı sıra en dikkat çekici tarafı, konusunu Homeros'un İlyada Destanı'nda anlatılan Truva Savaşı'ndan alan kabartmalarıdır. Bilindiği üzere İlyada Destanı'nda geçen olaylar çeşitli çağlarda duvar resimlerinde, seramik vazolar ve mermer lahitler üzerinde betimlenmiştir (Fig. 4, 5). Roma İmparatorluğu zamanında bronz sikke ve gümüş tetradrakhmillerde de benzer betimlemeler görülmektedir (Fig. 6). Antik çağların en büyük ozanı Homeros'un İlyada Destanı'nda bize anlattığı "insanlar ve tanrılar" dünyasının, Troas bölgesinde Sminthion kutsal alanı dışında herhangi bir yerde plastik sanat aracılığıyla bu kadar görkemli bir biçimde betimlendiğinin söylenmesi pek mümkün değildir (Özgünel;2013: 49).



a



b

Fig. 4 (a) Pompei duvar resimlerindeki Truva savaşı sahnelerinden, Vittorio Spinazzola, Pompei. Roma 1953 (Latacz, 2002:41). **(b)** Roma dönemi lahit MS.180-200, Hektor gömülme için Truva'ya getiriliyor.



Fig. 5 Bir kürekli geminin (solda) bir yelkenli gemiyle (sağda) savaşmasını gösteren bir vazo resmi (Mansel, 1995;126).



Fig. 6 (a) Bronz sikke. Roma İmparatorluğu zamanında (MS 3.yy) İlion'da basılmıştır. Arka yüzünde Hektor gemilere saldırırken resmedilmiştir. **(b)** Gümüş tetradrahmi. MÖ 188-133. Sikke, İlion'un Berbama Krallığı'nın egemenliği altında olduğu dönemde basılmıştır. Ön yüz: Athena Başı, Arka yüz: Athena Ilias, ayaklarının dibinde baykuş görülmektedir (ed. Işın, 2002: 220).

Apollon Smintheus Tapınağı'nın kabartmalı frizlerinde Truva'nın destan döngüsünden sahneler yer almaktadır. Bunların arasında bir tanesi Patroklos'u ölüm yatağında yas tutar gösterirken bir diğeri Odysseus'u tahtası Truva atının yapımında kullanılacak olan ağacı taşırken betimlenmektedir (Rose, 2002: 108). Truva Kralı Priamos'un oğlu Hektor'un, Akhilleus'un can dostu Patraklos'u öldürmesi, Akhilleus ile Hektor'un mücadele sahnesi, Hektor'un öldürülmesi ve Akhilleus tarafından arabasına bağlanarak Truva surları çevresinde sürüklenmesi, Priamos, karısı Hekabe, kızı Cassandra ve gelini Andromakhe ile tanrı Apollon'un surlarda olayı seyretmesi gibi sahnelerle devam eder. İlyada'nın 24. bölümünde anlatılan Hektor'un karısı Andromakhe'nin kocası için yas tutma sahnesi ile destan son bulmaktadır. Sözü edilen bu olayların hemen hepsi Smintheion kabartmalarında eşsiz olarak karşımıza çıkar (Bkz. Fig. 7-9).

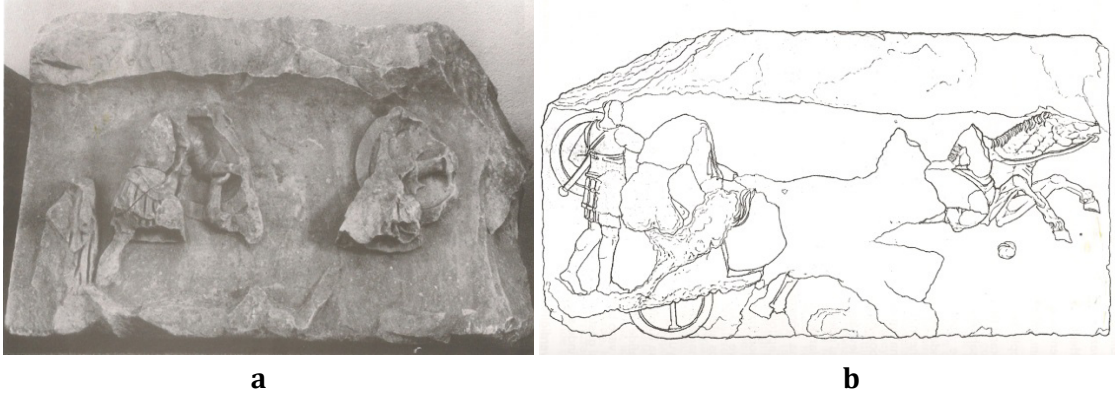


Fig. 7 (a) Mimariye bağı plastik elemanlar, Akhilleus-Hektor mücadelesi, (Levha-101 Friz 6) (Özgünel, 2001: 365) **(b)** Akhilleus-Automedon Hektor'un cesedinin sürüklenmesi (Friz 7, Şekil:21, Lev. 104,105) (Özgünel, 2001: 165).

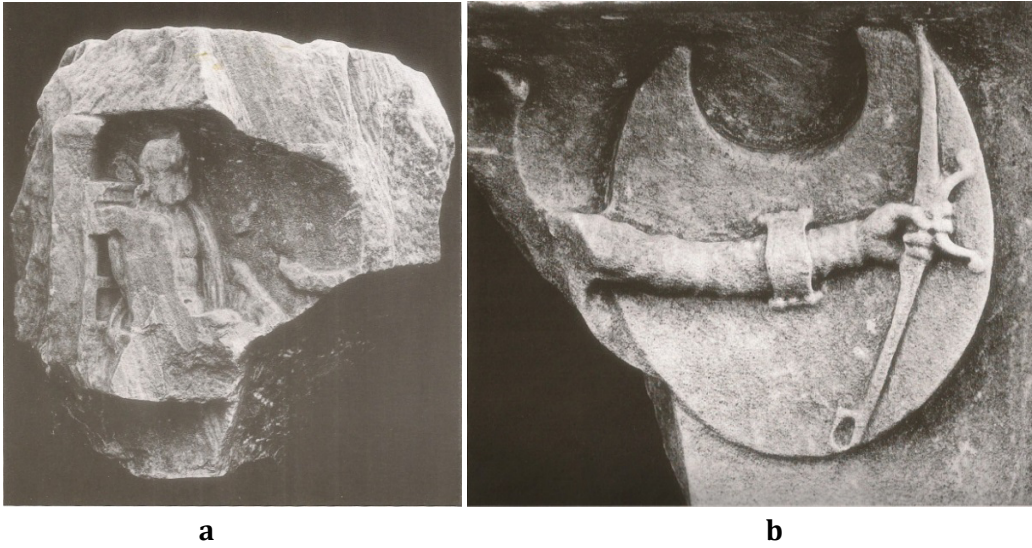


Fig. 8 (a) Mimariye bağı plastik elemanlar, Zeus'un karar vermesi, (Levha-101 Friz 5) (Özgünel, 2001: 364) **(b)** Friz 14 İliupersis, Penthesileia Akhilleus.



Fig. 9 (a) Mimariye bağı plastik elemanlar, Menalaos, Aias, Patroklos, (Levha-95 Friz 2) (Özgünel, 2001: 359) **(b)** Truva'nın yağmalanması, Athena'nın kutsal alanı, (Levha-120 a Friz 15) (Özgünel, 2001: 384).

İRFAN AYDIN'IN ESERLERİNDE EFSANELER

Önceki bölümde aktarılanlar ışığında, bu bölümde İrfan Aydın'ın Apollon Smintheus Tapınağı'nın kabartmalı frizlerinde bulunan mitolojik sahneleri kendi eserlerinde çağdaş bakış açısıyla nasıl yorumladığı incelenerek sunulacaktır. Sanatçı İrfan Aydın'ın 35 yıldır Apollon Smintheus Kutsal Alanı (Smintheion) tapınağına ait birimlerin reproduksiyonlarının oluşturulmasında görev aldığı düşünüldüğünde, sanatçının çalışmalarına dayanak olarak tapındaki hikâyeleri seçmesi bir tesadüf değildir (Fig. 10). Sanatçı, ilgili eserlerinin oluşum sürecini şu şekilde aktarmaktadır:

Uzun yıllar kendi alanımda çalışmalarına katıldığım Apollon Smintheus tapınağı bu hikâyeyi günümüze kadar taşımış en önemli klasik dönem yapıdır ve benim çalışmalarımın da kaynağıdır. Soyut bir hikâyenin somut sonuçlarını bu yapıda görüyor, dokunuyor ve yaşıyorum. Sanki Homeros'la Apollon'la, Akhilleus'la, Hektor'la, Zeus'la el sıkışıyorum. Tapınağın mimarı Hermagones bana altın oranı öğretiyor, Skopas'ın heykeline dokunuyor, olayları kafamda biçimlere dönüştürüyorum. Bazen Homeros'a katılıp, bazen katılmayıp sanatçı ayrıcalığımlı kullanarak kendi hikâyemi yazıyorum. Anadoluluğum ağır bastığında Apollon'un tarafını tutuyor, Hektor'u Akhilleus karşısında koruyorum. Gerçeklerle efsanelerin birbiri içine geçtiği zamanlarda Homeros'un rolünü üstleniyor ve kendi hikâyemi yazmaya başlıyorum.(Aydın, 2015: 2)



Fig. 10 (a) 1984 yılı onarım ön hazırlıkları, depo başlık kalıp çalışmaları, Gül Özturanlı, İrfan Aydın, Tuğrul Selçuk. (Özgünel, 2001; 282) **(b)** İrfan Aydın, Apollon Sminthion kazı alanı, çalışma esnasında, 2012 (Sanatçının arşivinden).

Homeros İlyada Destanı'nda Truva efsanelerini nasıl ki kendisi yaratmamış ama biçimlendirmiştir, İrfan Aydın da bu efsaneleri bize porselen formlarda öyle sunmuştur. Aşağıda sanatçının eserleri, Homeros'un İlyada'sında yer alan dizelere ve efsanenin anlatımına yer verilerek aktarılacaktır.



Fig. 11 İrfan Aydın, Apollon Sminthion, 2012 (Sanatçının arşivinden).

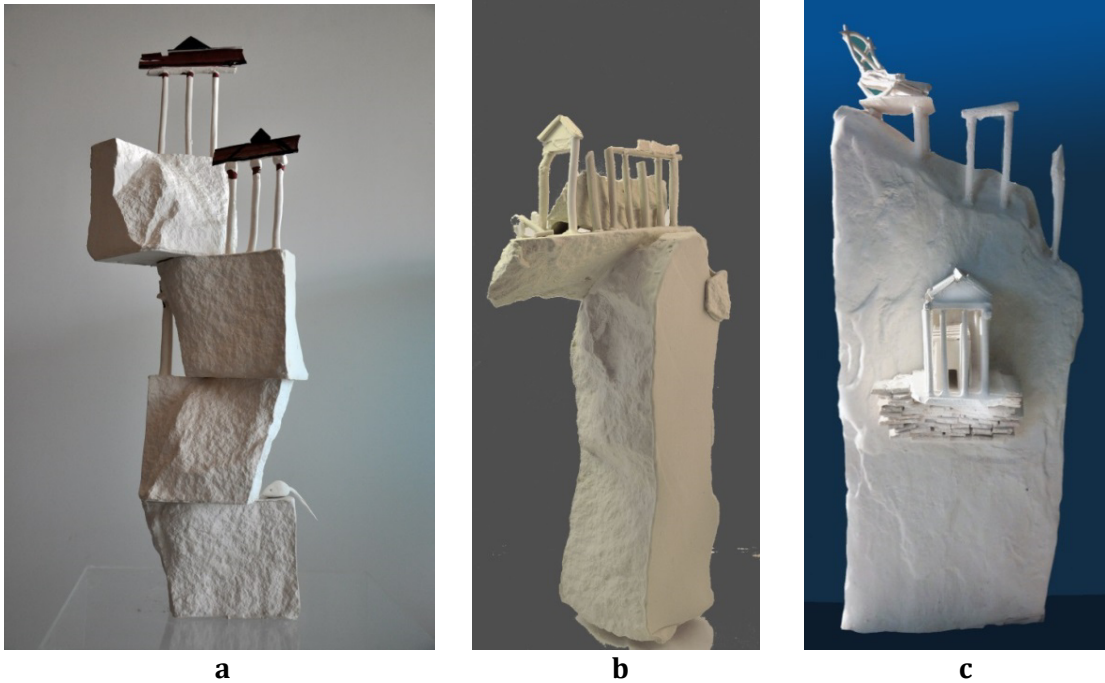


Fig. 12 İrfan Aydın, **(a)** Kutsal Alan, **(b)** Fareli Apollon, **(c)** Fareli Apollon (Sanatçının arşivinden).

Bilindiği üzere Truva kenti, Çanakkale Boğazı'nın Anadolu yakasında bugünkü adıyla Hisarlık Tepesine kurulu varlıklı bir kentti. İlyada Destanı bu büyük kentin Yunanistan'dan gelen Akhalar'ın saldırısına uğramasıyla meydana gelen Truva Savaşı'nın dokuzuncu yılının 51 günlük kısa bir kesitini anlatmaktadır (Erhat-Kadir, 1992: 27). Homeros'un Truva efsanesinin en can alıcı bölümü ve İrfan Aydın'ın porselen hikâyeleri burada başlar.

Apollon Sminthion kutsal alanının tasvirlerinde sanatçı, tapınağın bir kısmı gün yüzüne çıkmış sütunlarını ve alınlıklarını kullanmaktadır(Fig. 11-12). Çoğunlukla üst üste dizdiği birimler üzerinde tapınağı betimlemesinin en önemli nedeni, feodal düzen üzerine kurulu olduğunu göstermektir. Genel olarak tapınak betimlemelerinde fare simgesi de yer almaktadır. Eserlerde Truva Savaşı'ndaki olayların, tapındaki figüratif anlatımlı frizlerin aksine, porselen malzeme ile simgesel olarak anlatıldığı görülmektedir.

Homeros, Truva Savaşı'nın nedeni olarak Truva Prensi Paris'in güzel Helen'i kaçırmasını gösterse de, bu kaçırma olayının Akhalar tarafından beklenen bir savaş fırsatı olduğu düşünülmektedir.

Karısının kaçırılmasından hemen sonra Menelaos, ağabeyi Mykenai Kralı Agememnon'dan yardım istemiş, Akha kralları içinde en güçlüsü olan Agememnon da kısa bir sürede Yunanistan'daki tüm diğer kralları bu sefere davet etmiştir. Her kral, kendi gemileri ve adamlarıyla yola çıkmıştır ve bu ordular, krallar kralı Agememnon'un yönetiminde birleşip örgütlenmişlerdir. Agememnon'un diğer Akha krallarını hemen topladığı gibi Truva kralı Priamos da kendi müttefiklerini çağırmıştır (Wood, 1985: 145).

İrfan Aydın, "Akhaların Yolcuğu" adlı eserinde Akhaların, Aulis limanında Menelaos'un emriyle toplanıp, bir elçi seçerek Truva'ya gönderilmesi tasvir etmiştir. Eser gösterişten uzak klasik bir Akha elçi gemisidir(Fig.13a). Paris'in babası Truva kralı Priamos, elçinin Helen'i istemesi üzerine onu kovar. Böylece Yunanlılar ordularını da toplayarak daha büyük ve gösterişli gemileriyle Truva yakınlarında kamp kurarlar (Fig.13b).



Fig. 13 İrfan Aydın, **(a)** Akhalar'ın Yolculuğu, 2012 (Sanatçının arşivinden)
(b) Agamemnonun gemileri(Sanatçının arşivinden).

İlk çarpışmalar kamp ile kent arasındaki Truva Ovası'nda olmuştur. Savaşa seve seve katılan Miken kralı Agamemnon'un tek derdi Truva'yı almaktır. Akhalar arasında kurnaz Odysseus da vardır. Lolkos kralı Pelans ile deniz tanrısı Thetis in oğulları Akhilleus, Aias isimli arkadaşıyla savaşa katılmıştır(Homeros, İlyada: özet).

Homeros'un büyük İlyada Destanı aslında Truva şehrinde çok, Yunan mitosuna en çok konu olmuş karakterlerden olan Akhilleus'un destanıdır, bu kahramanın bir eylemiyle başlar ve bir eylemiyle biter. Ancak, İlyada'da anlatılan olaylar Akhilleus efsanesinin çok küçük bir bölümünü oluşturmaktadır (Erhat, 1993: 24)

Akhalar bazı köyleri yağmalamışlar, Briseis diye bir kız ile Apollon rahibi Khryse'in kızı Krhryseis'i esir almışlardır. Rahibin kızı Agamemnon'un onur payı olmuştur. Rahip, Apollon'dan kızının intikamı için Akhalar'a veba göndermesini diler (Fig.14a). Bunun üzerine Apollon Akha düşmanı oluverir. Apollon'un veba oklarıyla birçok Akhalı can verir. Agamemnon ısrarlar üzerine kızını rahibe geri verir ve Akha ordusu felaketten kurtulur. Hikâyenin bu sahnesi İrfan Aydın'ın Fareli Apollon adlı eserinde yay ve kalkan ile tasvir edilmiştir. Fare ise Apollon'un okları ile yaydığı veba mikrobunun sembolüdür (Fig. 14b-c).



(a)

(b)

(c)

Fig. 14 İrfan Aydın, **(a)** Rahip Khryse'nin dileği, **(b)(c)** Kutsal Şehrin Bekçisi-1-2, (Fotoğraf: Aygün Dinçer Kırca)

Ancak efsanenin devamında, Agamemnon onur payını geri vermeyi hazmedemeyip Akhilleus'un payına düşen Briseis'i alır. Akhilleus küser ve savaştan çekilir (Aşkın, 1989: 44).

*Akha oğulları onur payı diye seçmişlerdi bana o kızı,
güzel surlu kentini yıkmış, kargımla kazanmıştım kendime,
Kral Agamemnon Atreusoğlu,
elimden geri aldı onu, onursuz bir sığıntı yerine kodu beni*
(Homeros, İlyada: 60, 367)

"Küskün Akhilleus" tasvirinde sanatçı, Akhillius'a ait terk edilmiş gibi duran mızrak ve kalkanını kullanmıştır. Apollon'un faresi de kompozisyonda yerini almıştır. Akhilleus bir sürelğine savaşmaya ara vermiştir (Fig.15a). "Patraklos'un ölümü" adlı eserde ise kalkan, Fareli Apollon ile birlikte betimlenmiştir (Fig.15b). İlyada'da savaş aletleri; kılıç, kalkan ve mızraklar inceden inceye tasvir edilmiştir. Apollon Sminthion tapınağının frizlerinde de bu tasvirler net olarak görülmektedir. Savaş aletleri İrfan Aydın tarafından da ustaca betimlenmiştir. Porselen oldukça kırılğan bir malzemedir. Sanatçı, porselen malzemenin getirmiş olduğu zorlukları kendi ürettiği yöntemler ile çözmeyi başarmıştır.



(a)



(b)

Fig. 15 İrfan Aydın, **(a)** Küskün Akhilleus, 2012 (Fotoğraf: Aygün Dinçer Kırca)
(b) Patroklos'un ölümü, 2012 (Sanatçının arşivinden).

Akhilleus'un savaştan çekilmesi Truvalılar için fırsattır ve saldırıya geçerler. Agamemnon yaptığı hatayı anlamıştır ama çok geçtir. Hektor ve Aineas, Akha saflarını kırıp geçirmektedirler. Agamemnon ne hediye verse de Akhilleus orduya geri dönmez (Aşkın, 1989: 47).

Akhilleus'un en yakın arkadaşı olan Patroklos Akhilleus'u savaşa döndüremeyince onun silâhları ve zırhları ile Hektor'un karşısına çıkar. Yapılan çarpışmada Hektor Patroklos'u öldürünce, Akhilleus arkadaşının intikamını almak için tekrar savaşa döner. Annesi Thetis Akhilleus'u durdurmak için hiçbir çaba göstermez. Ona Hephaistos'un yaptığı yeni silahlar ve zırhı verir (Aşkın, 1989: 47). Böylece Truva surları önünde Akhilleus ve Hektor karşı karşıya gelirler (Fig.16).

Hektor: *Zeus bana zaferi verir de alırsam canını, dile gelmez saygısızlıklar göstermem sana, ünlü silahlarını soyar, ölünü geri veririm Akhalar'a.*

Sen de Akhilleus, yap benim gibi. (Homeros, İlyada: 255, 490)

Akhilleus: *Hektor, düşmanım, anlaşmadan söz açma bana, böyle şey olamaz insanla aslan arasında,*

nasil uyuşamazsa kurtla kuzunun gönlü, durmadan kin beslerler birbirlerine,

Bizim de dostluk yapmamız akla sığmaz,

birimiz düşüp kanıyla doyurmadan Ares'i. (Homeros, İlyada: 260-265, 490)

Akhilleus ve Hektor arasında yapılan çarpışma savaşların belki de en dramatik anıdır. Ancak İrfan Aydın, tapınak frizlerinde ayrıntılı olarak yer verilen savaş sahnelerindeki figürler yerine eşyalar üzerinden bir anlatım yoluna gitmeyi tercih etmiştir. Homeros İlyada'da geçen eşyaları da olaylar kadar ayrıntılı anlatmaktadır. Bunlardan biri at arabalarıdır. Aşağıda anlatıldığı üzere Akhilleus'un Hektor'u bağlayıp yerde sürüklediği araba tasviri ve Priamos'un İda'ya Zeus'a yalvarmaya gittiği araba İrfan Aydın'ın "İda'ya yolculuk" adlı eserinde olduğu gibi kafalarda şekillenir.

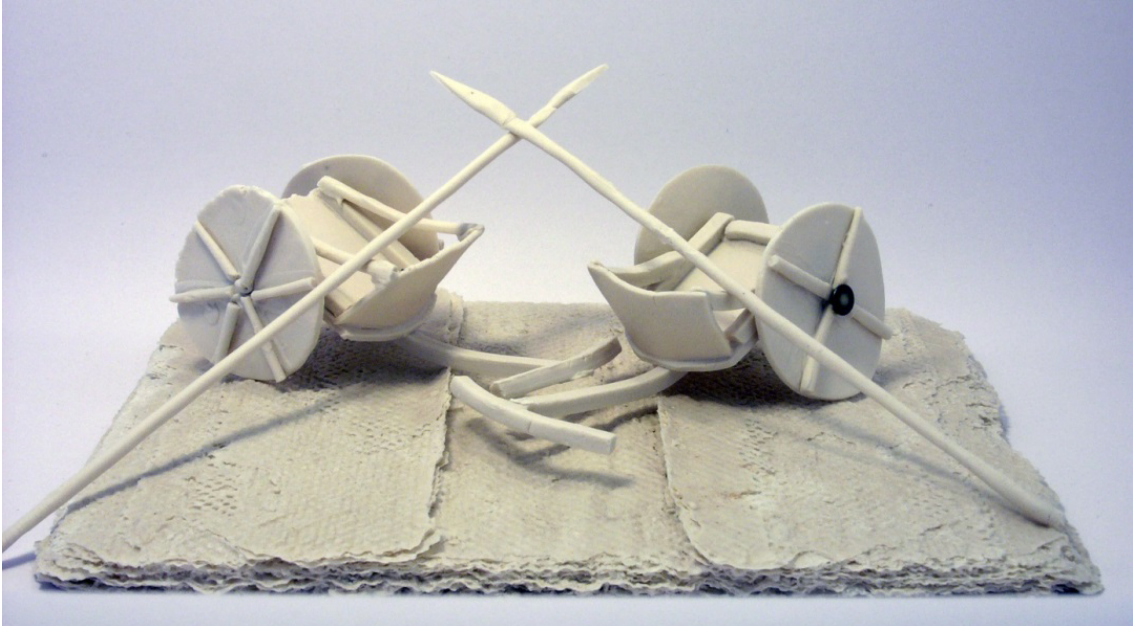


Fig. 16 İrfan Aydın, Bir Homer Efsanesi, 2012 (Sanatçının arşivinden)

Akhilleus Hektor'u Truva surları önünde vurup cesedini de savaş arabasının arkasında surlar önünde geçdirerek arkadaşının öcünü almış olur (Tosun, 1990: 7).

Ayağítez Akhilleus böyle dedi, tanrısız Hektor için düşündü kötü şeyler. İki ayağını topukla bilek arasından deldi, kayışlar geçirdi deliklerden, bağladı arabaya, başı bıraktı yerde sürüklensin diye, sonra atladi arabaya ünlü silahlarıyla. Kamçıladi atları, atlar öne atılıp coştı. Yerde sürüklenen gövdenin çevresinde bir toz bulutu yükseldi birdenbire. Toz toprak içinde kaldı bütün başı, kopkoyu saçları darmadağın oldu, çok güzeldi bu baş eskiden, şimdi Zeus verdi onu düşmanlarına, kirletsinler diye yurdunun toprakları üstünde. Bulanırken bu baş toza toprağa, anası da saçlarını yolup duruyordu, fırlatıp atmıştı parlak başörtüsünü, dövünüyor, oğluna baka baka haykırıyordu. Acıklı acıklı inliyordu babacığı da, ağlaşıyordu çevrelerinde bütün halk, kent dolmuştu baştan başa hıçkırıklarla. (Homeros, İlyada: 481-482)

Başta anne babası Hekabe ve Priamos olmak üzere Truvalılar Hektor'un ölümü ve ona bir cenaze töreni yapamayacakları için kederler içindedirler. Priamos her şeyi göze alarak oğlunun ölüsünü istemek için Akhilleus'un yanına gider.

*İda'dan hükmeden güçlü tanrı Zeus baba,
Ne olur, Akhilleus acısın, dostça karşılāsın beni,
Gönder kuşunu, hızlı habercini,
En güçlü, en sevdiğin kuşunu.* (Homeros, İlyada: 310, 534)

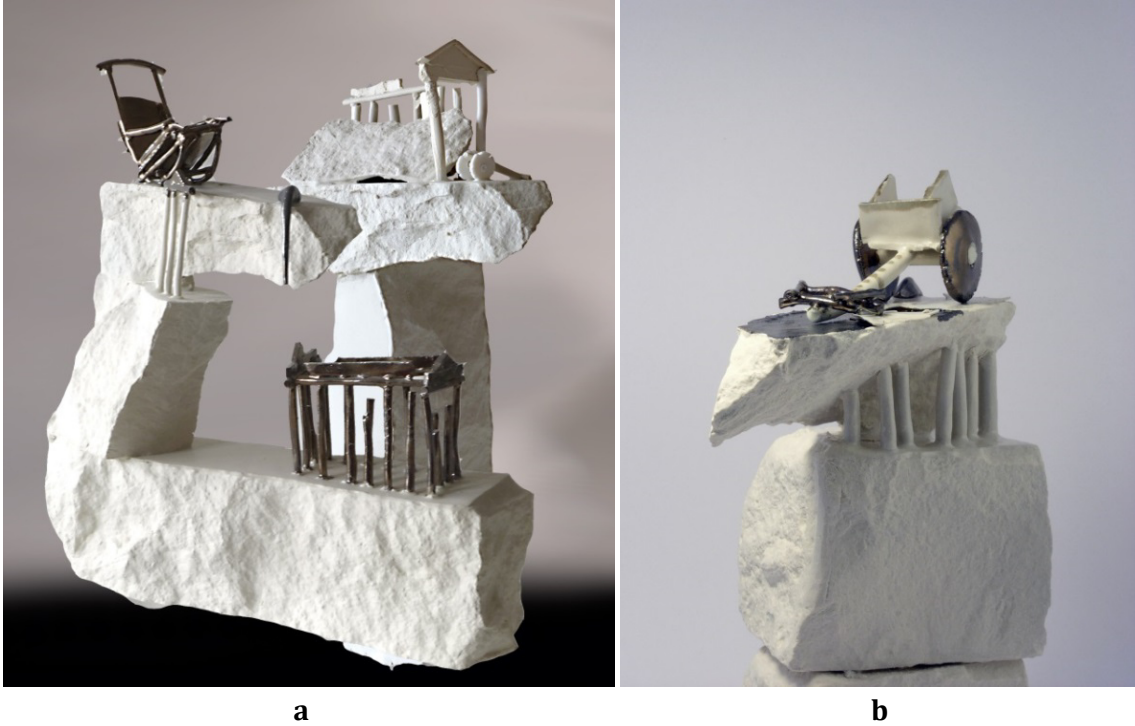


Fig.17 İrfan Aydın, **(a)** Zeus'un sallanan koltuğu, **(b)** İda'ya yolculuk (Sanatçı arşivinden)

İrfan Aydın bu satırların anlatımını, Priamos'un Zeus'un yanına gittiği arabasını ve Zeus'un Dağın tepesinden olayları seyredişini sallanan koltuğunu tasvir etmiştir (Fig. 17a,b). Taht da Homeros'un anlatımlarında sıklıkla yer alan eşyalar arasındadır. Homeros evlerin içinde ev sahibi ve hanımının oturdukları tahtlardan söz eder (Homeros, İlyada: 51)



Fig. 18 İrfan Aydın, Priamos'un Ağıtı
(Fotoğraf: Aygün Dinçer Kırca)

*Fidan gibi nice oğullarımdan ettin beni, acısı çok büyük onların ayrı ayrı,
ama topunun acısını geçer Hektor'un acısı,
dayanamam ona, götüreceğim beni Hades'e.
kollarımın arasında öleydi, ne olurdu,
onu kara güne doğuran anasıyla ağlardık doya doya, tutardık yasını.*

(Homeros, İlyada: 495, 22. Bölüm: 425)

Yaşlı adamın yalvarmalarına dayanamayan Akhilleus Hektor'un cesedini geri verir (Tosun, 1990:7). Genel olarak çalışmalarında insan figürüne yer vermeyen Aydın, "Priamos'un Ağıtı" eserinde yalvarır pozisyonda elini açmış Priamos'u figür olarak kullanmıştır. Figürde bire bir benzetme yerine antik yunan heykellerinin duruşu örnek alınmıştır (Fig.18).



Fig. 19 İrfan Aydın, Kutsal Şehrin Bekçisi-2 (Sanatçının arşivinden)

Hektor'un ölmesi ve Priamos'un yaşlı bir kral olması Truva'yı güçsüz bırakmıştır. Artık Kutsal şehrin bekçisi yoktur. Bu, Akha orduları için bulunmaz bir fırsattır. "Kutsal şehrin bekçisi" adlı eser, Hektor'u simgelemektedir (Fig. 19). Figüratif bir anlatım yerine miğfer ve mızraklar sembolik bir anlatım ile sunulmuştur.

Akhilleus'un savaşa katılmasıyla Trualılar surların içine çekilmişler ve sadece uzaktan ok atmaktadırlar. İyi bir okçu olan Paris de surlardan ok atmaktadır. "Truva düşmeden" adlı eser Truva'nın yüksek, güvenli duvarlarını simgelemektedir(Fig.20).



Fig. 20 İrfan Aydın, "Truva düşmeden", 2012 (Sanatçının arşivinden)

Akhilleus'un vücudunda tek ölümcül yeri topuğudur. Annesi deniz perisi Thetis, onu "yaralanmaz" yapmak için topuğundan tutup Styx Irmağı'nın sularına batırmıştır. Ancak topuğun elle tutulan kısmı kutsal suyla ıslanmadığı için zayıf kalmış ve Paris onu bu en zayıf noktadan vurmuştur (Aşkın, 1989; 49).



Fig. 21 İrfan Aydın, Odysseus'un dönüşü (Sanatçının arşivinden).

Odysseus bu kentin kurnazlıktan başka yolla ele geçirilemeyeceğini anlamıştır. Ünlü bir zanaatkâra meşhur Truva Atı'nı yaptırır. İçine gizlice askerleri yerleştirir ve Truva kentinin önüne bırakır. Trualılar Akhalar'ın geri çekildiğini zannederler. Tahta atı içeriye alırlar ve şenlik yaparlar. Sonra da uykuya çekilirler. "Odysseus'un dönüşü" Aydın'ın eserinde bir Akha gemisi ile temsil edilmiştir (Fig.21).

Aralarından bir Truvalı vatan haini "sözde" çekilmiş Akha gemilerine işaret verir ve atın içinde saklanan askerleri uyarır(Fig.25) "Hileli At, Truva" yüksek Truva duvarlarının aşılıp surların içine girebilmesini betimlemektedir(Fig.22).



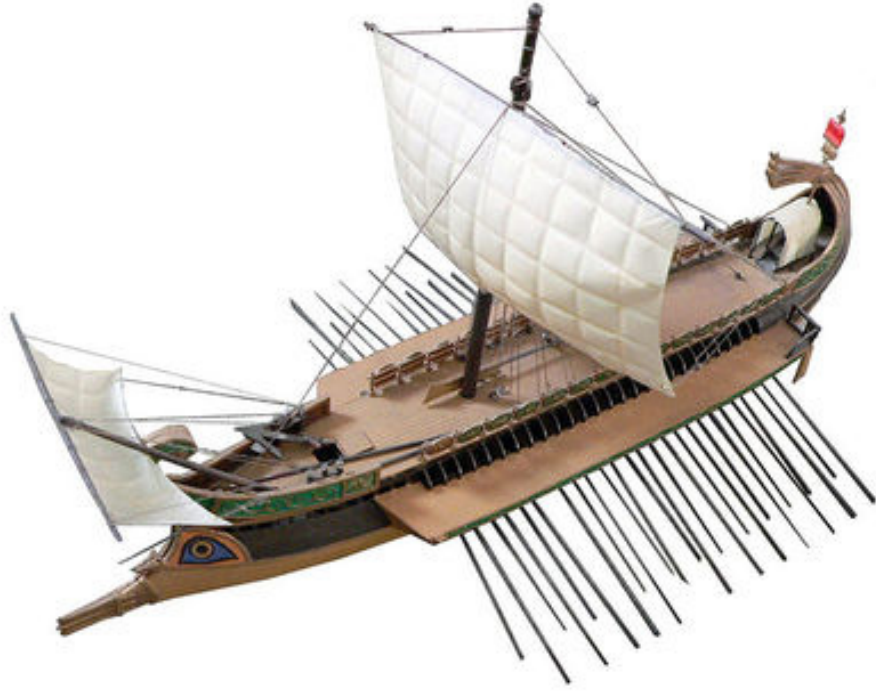
Fig. 22 İrfan Aydın, "Hileli At; TRUVA", 2012 (Sanatçının arşivinden)

Tüm bunlar olurken tanrılar seyretmektedirler. Aydın, “Tanrılar seyrediyor” adlı eserinde Homeros’un tasvir ettiği şekilde bir taht simgesi kullanmıştır (Fig.23).



Fig. 23 İrfan Aydın, Tanrılar Seyrediyor (Sanatçının arşivinden)

Denizci bir aileden gelen İrfan Aydın’ın eserlerinde gemiler ayrı bir yer tutar. Yelkenleri, kürekleri özenle oluşturulmuştur. Dikkatli bakıldığında gemilerde gizlenen fareleri ve döneme ait sikkeleri görmek mümkündür. Gemi formları “Trireme” olarak adlandırılan ilk gerçek savaş gemisi olarak kabul edilen gemi formlarından esinlenerek yapılmıştır (Fig.24a). Mahmuzlu olarak tanımlanan bu gemilerin burun kısımlarında bronzla kaplanmış boynuz gibi bir çıkıntı bulunmaktaydı. Bu boynuzu mümkün olan en şiddetli şekilde düşman gemisinin yan tarafına vurdurarak kullanılamaz hale getirmek amaçlanır, bu hareket amaca ulaşılan dek tekrarlanırdı (<http://www.ancientathens.org/wars/trireme-ships-fleet-athens>). Aydın’ın eserlerinde de bu mahmuzlara ve benzer bezemelere rastlanmaktadır (Fig.24b).



a



b

Fig. 24 (a) Trireme Savaş gemisi, Antik Yunan, **(b)** İrfan Aydın, Poseidon serisinden, 2012 (Sanatçının arşivinden)

Askerler çıkıp Truva kapılarını içeriden açarlar, Akha ordusu da bu kapılardan saldırır. Paris ve Priamos öldürülür ve Helen Menelaos'a geri verilir. Yüksek duvarlarına güvenilen Truva kalesi düşer. İrfan Aydın'ın "Truvanın düşüşü" adlı eserinde üzerinde mızraklarla ayakta durmaya çalışan ancak yenilgiye uğramış bir şehir tasvir edilmiştir(Fig.25).



Fig. 25 İrfan Aydın, “Truva'nın Düşüşü”, 2012 (Sanatçının arşivinden)

SONUÇ

İrfan Aydın'ı diğer arkeolojik kaynaklı çağdaş eserler üreten sanatçılardan ayıran özelliği, disiplinler arası bir çalışmanın sonucu eserlerini ortaya koyması ve malzemeyi kullanmadaki virtüözlüğüdür. Apollon Smintheus tapınağını kendine kaynak olarak seçmemiştir. Adeta tapınakta anlatılan efsanelerin içinde kendine bir yer bulmuştur. Kullandığı malzeme ile de meydan okuyan bir tavrı vardır. Porselen yüksek derecede sinterleşen hassas bir malzemedir. Porselen ile bu kadar ince, uzun parçalar üretmek ve pişirmek neredeyse imkânsızdır. Çağdaş sanatın birçok alanında Truva Savaşı'na gönderme yapılan eserler üretilmektedir. Ancak, İrfan Aydın bize onları Fareli Apollon'un dilinden aktarmıştır. Sanatçı bir bakıma Apollon Smintheus'un 80'den fazla olduğu tahmin edilen ancak, şu ana kadar 19'una ulaşılabilen frizlerdeki sahneleri kendi simgesel tasvirleriyle üçüncü boyuta taşımış ve çoğunda kullandığı fare figürü ile tapınakla olan bağlarını da koparmamıştır. Tarihe tanıklık etmiş bir tapınak, frizleri ve faresi günümüzde bir sanatçıya rehberlik etmiş, geleceğe referans vermiştir. Truva Savaşı'nın bu kadar yaygın olarak bilinirliğini sağlayan hiç kuşkusuz bu savaşı destanlarında anlatan Homeros'tur. Yok olmaya yüz tutmuş antik şehirler de belki bu sayede gün yüzüne çıkmıştır. İrfan Aydın'ın tarihten, Homeros'un anlattıklarından ve antik buluntulardan esinlendiği çalışmalarında kullandığı malzeme, bu esinlenmenin kadimliğiyle uyumludur ve değişmemektedir. Sanatçı malzemesine duyduğu saygıyı şu şekilde dile getirmiştir:

“Kil kendi içinde bir zamana sahiptir. Malzeme olarak milyonlarca yıllık bir serüveni vardır, zamana direnmemiştir, sadece şeklini değiştirmiştir, on binlerce yıllık insan belleğinin de taşıyıcı ögesi olmuştur. Varlığını ve taşıdığı hikâyeyi size ulaştırmıştır. Sizin hikâyenizi de taşımaya başlamıştır, milyonlarca yıldır yaptığı gibi...” (Aydın, 2013: 57)

KAYNAKLAR

- Apollon Smintheus Logosu, resmi web sitesi, (<http://www.smintheion.com/alan>) Erişim: 15.06.2016.
- Aşkın, Mustafa.1989. *Troya*, İstanbul: Keskin Color Matbaası.
- Aydın, İrfan. 2015. *Apollon ve Faresi*, kişisel sergi kataloğu, Dar't Sanat Galerisi.
- Çizmeli Ö., Zeynep. 2009. "Fare, Veba Ve Apollon. Bir Kutsal Alanın Kuruluş Söylence İkonografisi", *Ancient History, Numismatics and Epigraphy in the Mediterranean World. Studies in memory of Clemens E. Bosch and Sabahat Atlan and in honour of Nezahat Baydur*, İstanbul, 113-122, <https://www.academia.edu/RegisterToDownload>, Erişim: 12.07.2016
- Erhat, Azra. 1993. *Mitoloji Sözlüğü*, Remzi Kitapevi, İstanbul.
- Homeros. 1992. *İlyada*, çev. A. Erhat, A. Kadir, İstanbul: Can Yayınları
- Işın, Ekrem (ed.). 2002. *Troya, Efsane ile gerçek arası bir kente yolculuk*, 3.Ekim2002-5 Ocak 2003, İstanbul Nedim Tör Müzesi kitaplaştırılmış sergi kataloğu, T.C. Kültür Bakanlığı, Anıtlar ve Müzeler Genel Müdürlüğü, İstanbul: Yapı Kredi Kültür Sanat Yayıncılık.
- Körpe, Reyhan. 2015. "Aynı Coğrafyada İki Savaş: Troia ve Çanakkale Savaşlarının Karşılaştırılması", *Çanakkale Araştırmaları Türk Yılığ*, 13 (18):131-160.
- Latacz, Joachim. 2002. "Homeros, İlyada ve Troia'nın Hikâyesi: Avrupa'nın Kök Arayışı", *Troya, Efsane ile gerçek arası bir kente yolculuk*, ed. Ekrem Işın, Nedim Tör Müzesi kitaplaştırılmış sergi kataloğu, T.C. Kültür Bakanlığı, Anıtlar ve Müzeler Genel Müdürlüğü, İstanbul: Yapı Kredi Kültür Sanat Yayıncılık.
- Mansel, Arif Müfid.1995. *Ege ve Yunan Tarihi*, Ankara: Türk Tarih Kurumu.
- Özgünel, Çoşkun. 2001. *Smintheion Troas'ta kutsal bir alan*, Ankara:T.C. Kültür Bakanlığı Anıtlar ve Müzeler Genel Müdürlüğü.
- Özgünel, Çoşkun (ed.) 2013. *Smintheion, Apollon Smintheus'un İzinde*, İstanbul: Ege Yayınları.
- Rose, B. 2002. "Yunan, Roma ve Bizans Dönemlerinde İlion" *Troya, Efsane ile gerçek arası bir kente yolculuk*, 3.Ekim2002-5 Ocak 2003, ed. Ekrem Işın, Nedim Tör Müzesi kitaplaştırılmış sergi kataloğu, T.C. Kültür Bakanlığı, Anıtlar ve Müzeler Genel Müdürlüğü, İstanbul: Yapı Kredi Kültür Sanat Yayıncılık.
- Takaoğlu, T., A. Özdemir. 2013. "Smintheion öncesi: Prehistorik Yerleşim", *Smintheion, Apollon Smintheus'un İzinde*, ed. Çoşkun Özgünel, İstanbul: Ege Yayınları
- Tombul, Musa. 2007. *Chyrysa (Gülpınar) Yerleşim Alanının, Kalkolitik Dönemden (6000-3000) Günümüze Değın Paleocoğrafik Evrimi*, Yüksek Lisans Tezi, Çukurova Üniversitesi, Fen Bilimleri Enstitüsü, Arkeometri Anabilim Dalı, Adana.
- Tosun, Ahmet. 1990. *Troia: Efsanelerle örölmüş Antik Şehir*, İstanbul.
- Venedik Tüzüğü, (<http://www.icomos.org/venicecharter2004/turkish.pdf>) Erişim: 12.07.2016
- Wood, Michael. 1985. *In Search of the Trojan War*, New York.